

INVENTOINTIRAPORTTI

JOROINEN, JUVA, SULKAVA, PUUMALA, RUOKOLAHTI JA IMATRA

Imatra - Huutokoski

Voimajohtolinjauksen arkeologinen inventointi
22.-29.9., 6.10 ja 23.-27.10.2017



AKDG 5293:2



MUSEOVIRASTO

ARKEOLOGISET KENTTÄPALVELUT
PETRO PESONEN JA ESA MIKKOLA

Tiivistelmä

Museoviraston Arkeologiset kenttäpalvelut suoritti Fingrid Oyj:n toimeksiannosta 110 kV voimajohtolinjauksen arkeologisen inventoinnin Etelä-Savossa ja Etelä-Karjalassa syys-lokakuussa 2017. Imatra-Huutokoski – hankkeessa voimajohto rakennetaan nykyisen voimajohdon paikalle eikä voimajohtoalueessa tapahdu muutoksia. Pylväiden paikat tulevat kuitenkin muuttumaan nykyisestä, joten voimajohtoalueella tehtiin arkeologinen inventointi. Inventoitavan linjan pituus oli noin 150 km. Inventoitava voimajohtolinjaus alkaa Joroisten Huutokoskelta ja päättyy Imatralle, Imatrankoskelle. Voimajohto kulkee kuuden kunnan alueella: Joroinen, Juva, Sulkava, Puumala, Ruokolahti ja Imatra.

Inventoinnin tuloksena voimajohtolinjausten alueella dokumentoitiin 23 esihistoriallista tai historiallisen ajan kohdetta, joista 11 kohdetta on aiemmin tuntemattomia. Suuri osa kohteista on puolustusvarustuksia, joita on alueella rakennettu vuosina 1914-1917 ja uudestaan vuosina 1939-1944. Puolustusvarustuksia on Puumalassa, Ruokolahdella ja Imatralla. Muita historiallisen ajan kohteita ovat vanha tielinja Puumalassa, Ruokolahden Käyhkään kanavan alue, kävelysilta Juvalla sekä tervahauta ja kiviaidat Puumalassa. Esihistoriallisia kohteita inventoinnissa on kolme: kaksi pyyntikuoppakohdetta, joista toinen Juvalla ja toinen Ruokolahdella sekä kiviesineen löytöpaikka Joroisissa.

Sisältö

Arkisto- ja rekisteritiedot.....	2
Yleiskartta	5
1. Johdanto	4
2. Taustatiedot.....	5
3. Inventoinnin kulku ja tulokset	9
3.1 Inventointimenetelmät	9
3.2 Esihistorialliset kohteet	9
3.3 Historiallisen ajan kohteet.....	10
3.4 Muinaisjäännökset ja voimajohtolinjaus.....	11
4. Yhteenveto	11
Valokuvaluettelo.....	12
Kohdeluettelo ja kohdekuvaukset.....	16

Arkisto- ja rekisteritiedot

Kohteen laji: Joroinen, Juva, Sulkava, Puumala, Ruokolahti ja Imatra: Huutokoski -
Imatra, voimajohtolinjauksen arkeologinen inventointi

Tutkimuslaitos: Museovirasto/Arkeologiset kenttäpalvelut

Inventoijat: FL Petro Pesonen ja FM Esa Mikkola

Kenttätyöaika: 22.-29.9., 6.10 ja 23.-27.10.2017

Tutkimuksen tilaaja: Fingrid Oyj

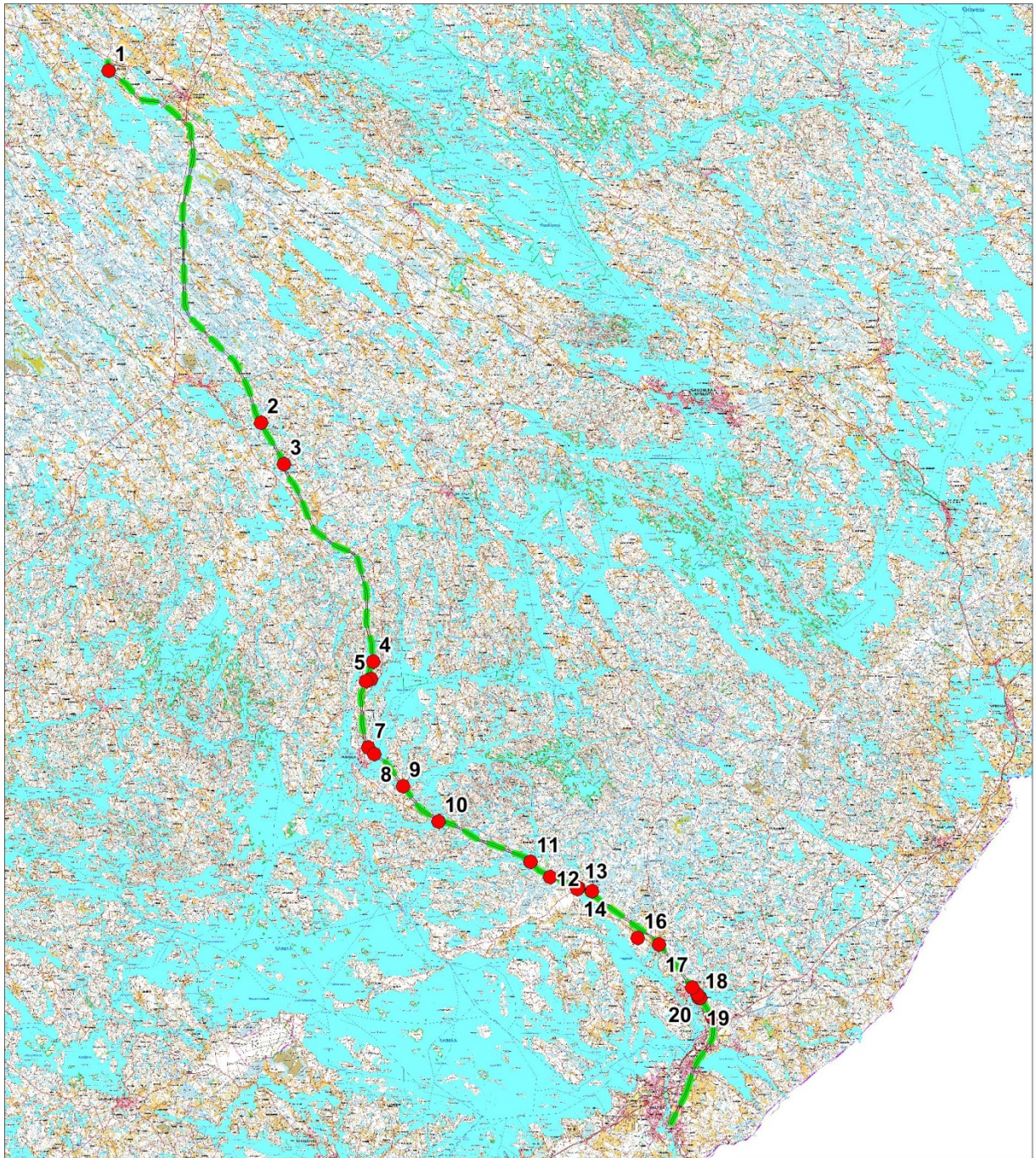
Alkuperäinen raportti: Museoviraston arkisto, Helsinki

Kopiot: Fingrid Oyj, Savonlinnan maakuntamuseo

Löydöt: -

Digitaalikuvat: AKDG 5293:1-99

Aikaisemmat tutkimukset: useita tutkimuksia kyseisissä kunnissa, itse voimajohtolinjausta ei ole aiemmin inventoitu



Inventoitu voimajohtolinjaus. Taustakartta: Maanmittauslaitos, maastokarttarasteri 1:100 000. Symbolien selitys: punainen ympyrä = inventointiraportin kohteet (numerointi), vihreä viiva = 110 kV voimajohto.

1. Johdanto

Museoviraston Arkeologiset kenttäpalvelut suoritti Fingrid Oyj:n toimeksiannosta 110 kV voimajohtolinjauksen arkeologisen inventoinnin Etelä-Savossa ja Etelä-Karjalassa kolmessa eri jaksossa syys- ja lokakuun 2017 aikana. Imatra-Huutokoski –hankkeessa voimajohto rakennetaan nykyisen voimajohdon paikalle eikä voimajohtoalueessa tapahdu muutoksia. Museovirasto on kuitenkin edellyttänyt lausunnossaan (MV/568/05.01.00/2017), että mikäli voimajohtopylväiden paikat muuttuvat nykyisestä tai hanke edellyttää muita maahan kajoavia toimenpiteitä, tulee alueelle tehdä arkeologinen inventointi, jossa selvitetään onko suunnitelluilla rakennuspaikoilla arkeologista kulttuuriperintöä. Hankkeessa pylväiden paikat tulevat muuttumaan nykyisestä, joten voimajohtolinjauksella tehtiin arkeologinen inventointi.

Inventoinnin valmistelussa käytettiin lähteinä Museoviraston ylläpitämiä Muinaisjäännösrekisteriä ja Muinaiskalupäiväkirjaa sekä vanhoja karttoja, joita on sekä julkaisuissa että Kansallisarkiston kokoelmissa. Ennen inventointia Muinaisjäännösrekisterissä oli tiedossa inventoitavalta linjalta (50 metriä molempiin suuntiin voimalinjalta) 12 kiinteää muinaisjäännöstä, irtolöytöpaikkaa tai muuta kulttuuriperintökohdetta.

Inventoinnin kenttätöön suorittivat FL Petro Pesonen ajalla 23.-27.10.2016 (Puumala, Ruokolahti ja Imatra) ja FM Esa Mikkola 22.-29.9. ja 6.10.2017 (Joroinen, Juva ja Sulkava). Inventointi toteutettiin hyvissä sää- ja havainto-olosuhteissa. Syyskuun loppupuoli oli Etelä-Savossa melko kuiva ja ajoittain jopa aurinkoinen. Lokakuussa inventointiolosuhteet olivat yöpakkasista huolimatta hyvät. Inventointiin liittyvät jälkityöt on tehty marraskuussa 2017. Inventointialueella sijaitsevat kohteet dokumentoitiin valokuvaamalla ja muistiinpanoin. Maan pinnalle näkyvien sijainti mitattiin GPS –satelliittipaikantimella (tarkkuus +/- 5 m). Inventoinnin yhteydessä otetut digitaalikuvat on luetteloitu Webmuskettiin numeroilla AKDG 5293:1-101. Inventoinnin yhteydestä ei talletettu löytöjä kokoelmiin.

Inventoinnin tuloksena voimajohtolinjausten alueella dokumentoitiin 23 esihistoriallista tai historiallisen ajan kohdetta, joista 11 kohdetta on aiemmin tuntemattomia. Yksityiskohtaiset tiedot kohteista ovat löydettävissä kohdekuvauksissa.

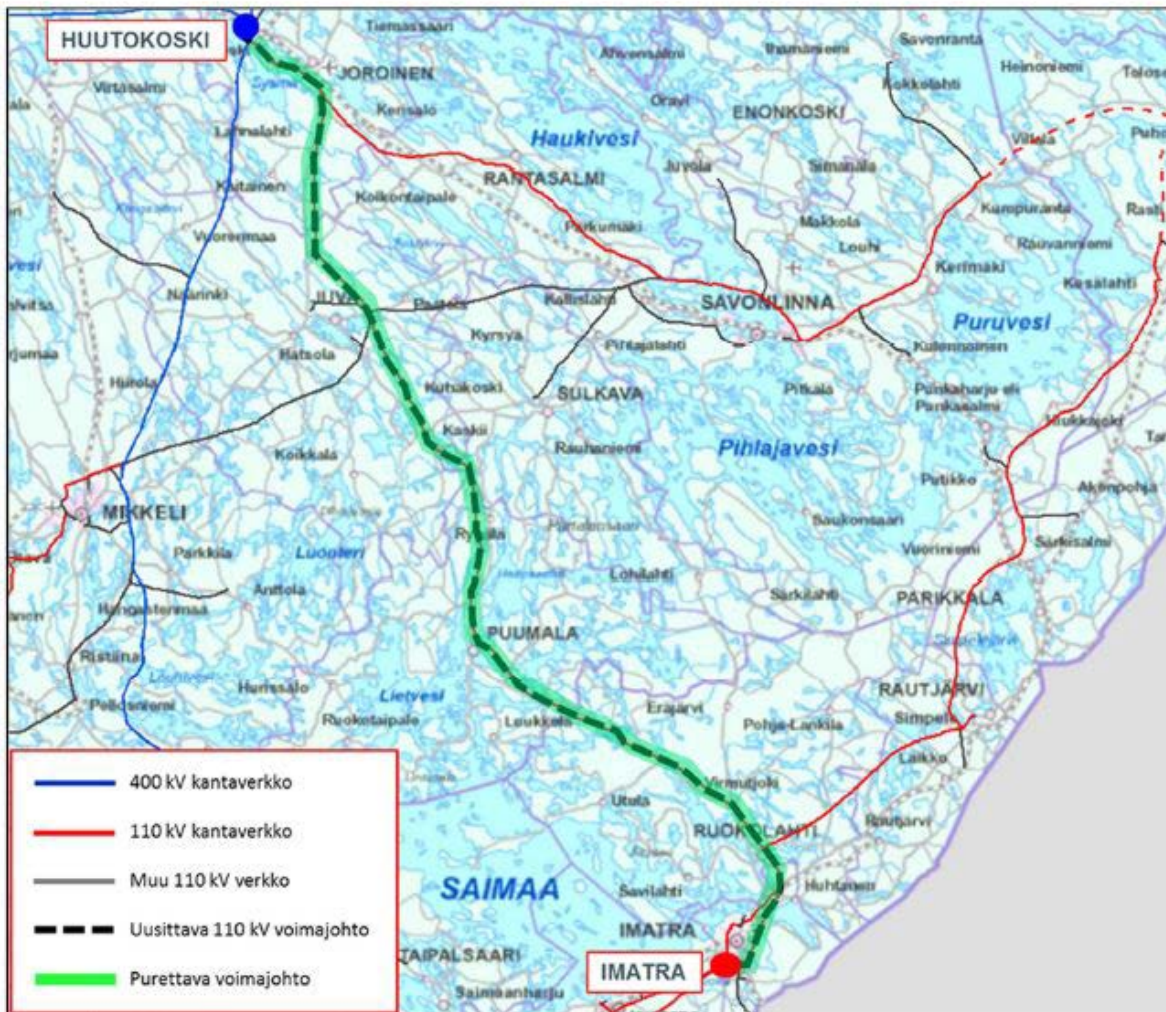
Vantaalla 23.11.2017 ja Virolahdella 27.11.2017

Petro Pesonen, FL

Esa Mikkola, FM

2. Taustatiedot

110 kV voimajohto sijoitetaan olemassa olevaan johtokäytävään koko inventointialueella. Vain pylväiden paikat tulevat muuttumaan. Voimajohtolinjauksen pituus on 150 km. Johtoalueen leveys vaihtelee 50-66 metrin välillä. Inventoitava voimajohtolinjaus alkaa Joroisten Huutokoskelta ja päättyy Imatralle, Imatrankoskelle. Voimajohto kulkee kuuden kunnan alueella: Joroinen, Juva, Sulkava, Puumala, Ruokolahti ja Imatra. Inventoinnin tausta-aineistona käytettiin pääasiassa paikkatietoikkunaa (www.paikkatietoikkuna.fi) sekä Museoviraston paikkatietoaineistoja ja muinaisjäännösrekisteriä. Koska inventoitava linjaus on sama kuin nykyinen, olemassa oleva linjaus, erityisille suunnitelmakartoille ei ollut tarvetta.



Voimajohtolinjauksen suunnitelmakartta (Fingrid Oyj).

Voimajohtolinjaus kulkee pääosin metsä- ja suomaastossa. Paikoin linjaus kulkee peltojen ja kapeiden vesialueiden yli. Pohjoisempana, Joroisten, Juvan ja Sulkavan alueella, linjaus kulkee pienten järvien alueella. Puumalaan tultaessa linjaus laskee suurten Saimaan selkien alueelle, jolloin muinais-Saimaan muinaisrannat tulevat linjauksen vaikutusalueelle ja kivistien asuinpaikkojen mahdollisuus alueella lisääntyy.



AKDG 5293:98. Voimajohdon linjaa Joroisten Ruokoniemen peltoalueella. Kuva: Esa Mikkola, Arkeologiset kenttäpalvelut.



AKDG 5293:99. Linjaa Sulkavan Siikalahdella kohti etelää. Kuva: Esa Mikkola, Arkeologiset kenttäpalvelut.



AKDG 5293:97. Voimalinja Juvan Tiutionsalmen kohdalla kohti pohjoista. Kuva: Esa Mikkola, Arkeologiset kenttäpalvelut.



AKDG 5293:1. Puumalan Iso-Vahvonen. Kuva: Petro Pesonen, Arkeologiset kenttäpalvelut.



AKDG 5293:3. Linjaa kohti Puumalan Pirttimäkeä pellolla. Kuva: Petro Pesonen, Arkeologiset kenttäpalvelut.



AKDG 5293:13. Voimalinja Metiäislammen kohdalla kohti pohjoista. Kuva: Petro Pesonen, Arkeologiset kenttäpalvelut.



*AKDG 5293:19. Näkymä kohti Saimaan rannalla olevia asemia (Puumala Osmonas-
kel). Kuva: Petro Pesonen, Arkeologiset kenttäpalvelut.*



AKDG 5293:41. Avointa linjaa kumpuilevassa maastossa Rasviinlammen itäpuolella. Kuva: Petro Pesonen, Arkeologiset kenttäpalvelut.

Alueella on tehty arkeologisia perusinventointeja ja teemainventointeja, mutta itse voimajohtolinjausta ei ole inventoitu aiemmin. Linjaus kulkee kuitenkin sellaisilla alueilla, jotka eivät yleensä kuulu perusinventoinneissa priorisoituihin alueisiin. Lähinnä johtolinjaukselle ovat kohdistuneet sotahistorialliset teemainventoinnit ja –selvitykset.¹

Inventointialueella ei historiallisten lähteiden ja vanhojen karttojen perusteella ole ollut vanhoja kyliä eikä paljon muutakaan asutusta. Vanhaa maaseutuasutusta on voimajohtolinjausten alueella Joroisten Koskenkylässä, Juvan Männynmäellä, Sulkavan Salmiahossa, Puumalassa lähinnä Pirttimäellä ja Kontilanhovin alueella ja Ruokolahden Virmutjoella. Linjaus väistelee vanhoja kylätontteja. Metsä- ja suoalueita on kuitenkin hyödynnetty elinkeinojen harjoittamisessa. Tavallisin elinkeinohistoriallinen muinaisjäännytystyyppi on tervahaudat, mutta myös hiilenpoltosta on jäänyt metsiin hiilimiiluja.

Alueelta ei ole hyvin paljon historiallisia karttoja ja keskeisimmät karttalähteetkin ovat yleiskarttoja, kuten 1800-luvun puolivälissä valmistetut pitäjänkartastot. Nämä kartat eivät kuitenkaan kuvaa välttämättä mitään tietyn hetken tilannetta vaan niihin on koottu pitäjän alueelta olemassa olevia vanhempia karttoja. Niistä saa kuitenkin yleiskuvan asutuksen jakaantumisesta alueella. 1800-luvun puoliväliin ajoittuu myös

¹ Esim. Harri Heinilä et al. 2003-2004: I Maailmansodan maalinnoitteet Etelä-Karjalassa; V-P. Suhonen 2004: Suurovin kanavien arkeologinen inventointi vuonna 2004; John Lagerstedt 2009-2010: Salpalinja sotahistoriallisten kohteiden inventointi 2009-2012; Martti Koponen et al. 1999: Pohjoisen Etelä-Karjalan puolustusvarustusten muinaisjäännettösinventointi.

Senaatinkartasto, joka on inventointialueelta kuitenkin olemassa vain Puumalan osalta.

Lisäksi inventoinnin raportointivaiheessa on käytetty hyväksi seudun asutus- ja elinkeinohistoriaa valaisevaa kirjallisuutta, jota on parhaiten saatavilla Museoviraston kirjastossa.

3. Inventoinnin kulku ja tulokset

3.1 Inventointimenetelmät

Inventoinnin maastotyöt kestivät 12 päivää. Inventointi tehtiin kahdessa eri otteessa. Esa Mikkola inventoi pohjoispuolen linjauksen 22.-29.9 ja 6.10 Joroisten, Juvan ja Sulkavan alueella ja Petro Pesonen eteläpuolen linjauksen 23.-27.10.2017 Puumala, Ruokolahden ja Imatran alueella. Ennen inventointia koko alueen LiDAR-aineistoista tuotetut vinovalovarjosteet tarkastettiin potentiaalisten maastokohteiden varalta ja kartoista tehtiin kenttätöitä varten karttaotteita, joita käytettiin hyväksi maastossa. Vinovalovarjosteissa erottuu joitakin kuoppia, jotka joissakin tapauksissa johtivat ennestään tuntemattoman muinaisjäännöksen löytämiseen. Aina LiDAR-kartalla näkyvä anomalia ei johtanut tulokseen, mikä johtuneee siitä, että paikoin maasto on pääasiassa kivistä ja ”möykkyistä” moreenimaata, jossa kuoppien ja kumpujen erottaminen muusta maaston topografiasta on vinovalovarjosteesta hankalaa. Moni LiDAR-kartoilta nähty potentiaalinen muodostuma osoittautui luonnolliseksi kivivalliksi tai moderniksi hiekkakuopaksi.

Koko linjausta ei ollut tarkoituksenmukaista kävellä läpi, vaan tarkemmin tarkasteltavien alueiden valinnassa nojaututtiin ennestään tunnettujen kohteisiin ja maaston topografian tutkimiseen karttojen perusteella. Näin ollen tasaiset suoalueet jätettiin pääosin tarkastelun ulkopuolelle, samoin soiden keskellä olevat matalat ja kiviset saarekkeet. Sen sijaan huomiota kiinnitettiin erityisesti hiekka-alueiden ja kallioalueiden inventointiin. Kaikilla kulkukelpoisilla alueilla kuitenkin pyrittiin käymään, sillä pientopografiset piirteet eivät välttämättä erotu kartoilla. Linjauksia inventoitiin pääasiassa noin 50 metrin säteellä johtolinjauksen keskilinjasta, mutta paikoin tarkastelua laajennettiin. Raporttiin on kerätty kohteet alle 50 metrin päässä olemassa olevasta voimajohtolinjauksesta. Tätä kauempana olevat kohteet on raportoitu suoraan muinaisjäännösrekisteriin. Kaikki tämän raportin sisältämät kohteet ovat siten sellaisia, että ne tulee ottaa huomioon pylväiden paikkoja ja työnaikaisia reittejä suunniteltaessa.

Inventointialueelle ajettiin autolla Enonkoskelta ja Juvalta (Mikkola) sekä Puumalasta ja Imatralta (Pesonen) käsin ja maastossa liikuttiin metsäautoteitä niin pitkälle kuin ne olivat ajokelpoisia, minkä jälkeen jalkauduttiin maastoon. Muinaisjäännöksiä etsittiin sekä pintahavainnoimalla että sopivissa paikoissa tekemällä myös pieniä lapionpistoja, jotka peitettiin kaivamisen jälkeen. Löydetyt rakenteet mitattiin käsi-GPS-laitteella, jonka mittaustarkkuus on +/- 5 metriä ja niistä kirjoitettiin muistiinpanot. Kohteiden rajaus perustuu rakenteisiin ja topografiaan.

3.2 Esihistorialliset kohteet

Inventointialueelta löytyi kaksi ennestään tuntematonta esihistoriallista pyyntikuoppakohdetta, toinen Juvalta (Riemiö 1) ja toinen Ruokolahdelta (Pohjakorpi 2). Jälkimmäinen pyyntikuoppaketju on hieman sivussa voimajohtolinjauksesta, mutta Riemiö 1:n pyyntikuoppaketjua on molemmin puolin linjaa. Lisäksi

inventointialueelta tunnetaan entuudestaan yksi esihistoriallinen löytöpaikka: Joroisten Ruokoniemen saari, josta on löytynyt kivikautinen kehdonjalaksen muotoinen kivikirves. Ruokolahden Hietämäki 2 –niminen löytöpaikka on myös hyvin lähellä linjaa, mutta jää juuri ja juuri 50 metriä linjan ulkopuolelle. Tämä rautakautisen esineen löytöpaikka saattaa kuitenkin indikoida laajempaa rautakautista kiinteää muinaisjäännöstä alueella.

3.3 Historiallisen ajan kohteet

Suurin osa inventoiduista kohteista voidaan ajoittaa historialliselle ajalle ja ne ovat pääasiassa 1900-luvun puolustusvarustuksia. Puumalan Pirttimäen puolustusvarustukset ajoittuvat kuitenkin 1700-luvun loppuun, Kustaa III:n sodan aikaan 1788-1790. Kustaa III:n sota alkoi juuri Puumalan ja Ruokolahden rajan läheisyydessä olleelta Vuolteensalmelta. Pitäjien raja oli tuolloin 1700-luvun alun sotien seurauksena Venäjän ja Ruotsin valtakunnan rajana. Rajalla tapahtunut laukaustenvaihto kesäkuussa 1788 oli lähtölaukaus Kustaan sotaan. Pirttimäen varustukset liittyvät vuosien 1789-1790 sotatapahtumiin, jolloin Puumalanniemi oli venäläisten hallussa ja ruotsalaiset joukot pitivät leiriä Pirttimäellä. Kesällä 1790 venäläiset yrittivät vallatakin Pirttimäen varustukset, siinä kuitenkin onnistumatta.²

Käyhkään kanava Ruokolahdella liittyy läheisesti 1700-luvun erimielisyyksiin Venäjän ja Ruotsin valtakuntien välillä. Kanava valmistui vuonna 1798 kenraali Aleksandr Suvorovin johdolla samaan aikaan kuin kolme muutakin kanavaa Saimaalla. Kanavat rakennettiin Venäjän Saimaan laivaston käyttöön, jotta ne pääsivät partioimaan Saimaalle Ruotsin vastaista rajaa vartioiden. Viipurista Savonlinnaan kulkeva vanha maantielinjalus on Puumalan Pirttimäen ja Hiislahden välillä paikoin voimalinjan alueella. Kohde on muinaisjäännösrekisterissä nimellä Vanha Puumalantie, mutta paikkakunnalla tie tunnetaan nimellä Torikonpolku. Pirttimäen patterit on tehty juuri tämän maantien varrelle.

1914-1917 luvulla rakennettiin silloisen Venäjän keisarikunnan toimesta Suomeen taisteluasemia, joiden tarkoituksena oli toimia suojana Pietariin suuntautuvaa hyökkäystä vastaan. Tätä linnoiteketjua kutsutaan nimellä Pietarin maalinnoitus. Asemien yhteispituus on satoja kilometrejä. Inventointialueella tämän linnoitusvaiheen maalinnoituskohteita on Ruokolahdella kirkonkylän pohjoispuolella Saimaan ja Kärinkijärven välisellä kannaksella. Voimalinjan alueelle näistä sijoittuu neljä kohdetta (maalinnoituskohteet 11, 23, 27 ja 28). Maalinnoituskohde 12 on myös varsin lähellä voimalinjaa.

Salpalinja rakennettiin vuosina 1940-1941 ja 1944 Suomen itärajan läheisyyteen Virolahdelta Savukoskelle. Inventointialueella Salpalinjaan kuuluvia asemia on Puumalassa, Ruokolahdella ja Imatralla. Puumalanniemen itärannalla on Osmonaskeleen kantalinnoite, kallioon louhittuja taisteluasemia. Muut kohteet ovat maahan kaivettuja kenttälinnoitteita: taisteluhautoja tai tykkiasemia tai kivistä rakennettuja panssariesteitä. Puumalassa näitä ovat tutkimusalueella Kainulaisenkenku ja Vuolteensalmi, Ruokolahdella Kiveronja, Pohjakorpi 1, Kasakkakallio, Inkilänmäki ja Hietämäen varustukset sekä Imatralla Saarlampi 2. Imatran Saarlampi 2:n kuoppakohde saattaa liittyä myös Salpalinjaan.

Historiallisen ajan asutusta on vain niukasti voimajohtolinjojen kohdalla. Asutuksesta ja elinkeinojen harjoittamisesta on kuitenkin jäänyt jotain kiinteitä jäänteitä. Edellä mainitun tielinjauksen lisäksi Pirttimäen alueen kohteisiin Puumalassa liittyvät myös Kontilanhovin kiviaidat, jotka reunustavat viimeistään 1700-

² Jussi T. Lappalainen: Kustaa III:n maasota. Savo ja Kymenlaakso 1788-1790.

luvulta asti käytössä ollut tietä. Puumalan Mutikonselän kaakkoisrannan Koppelniemessä dokumentoitiin ainoa lähelle voimalinjaa jäävä tervahauta. Juvan Tiutionsalmen kävelysilta on otettu raporttiin mukaan 1900-luvun kulttuuriperintökohteena.

3.4 Muinaisjäännökset ja voimajohtolinjaus

Kaikki tässä raportissa käsitellyt kohteet ovat alle 50 metrin etäisyydellä voimajohtolinjauksesta ja ne on otettava huomioon uusia pylväspaikkoja suunniteltaessa. Kohteiden sijainti ja voimajohtoreitti on lisäksi havainnollistettu raportin alussa olevalla kartalla sekä kohdekuvausten yhteydessä olevilla yleiskartoilla. Kohteiden suojelustatuksen ja mahdollisen tutkimistarpeen määrittelee lopullisesti asiasta vastaava suojeluviranomainen.

4. Yhteenveto

Museoviraston Arkeologiset kenttäpalvelut suoritti Fingrid Oyj:n toimeksiannosta 110 kV voimajohtolinjauksen arkeologisen inventoinnin Etelä-Savossa ja Etelä-Karjalassa lokakuussa 2017. Imatra-Huutokoski –hankkeessa voimajohto rakennetaan nykyisen voimajohdon paikalle eikä voimajohtoalueessa tapahdu muutoksia. Pylväiden paikat tulevat kuitenkin muuttumaan nykyisestä, joten voimajohtoalueella tehtiin arkeologinen inventointi. Inventoitavan linjan pituus oli noin 150 km. Inventoitava voimajohtolinjaus alkaa Joroisten Huutokoskelta ja päättyy Imatralle, Imatrankoskelle. Voimajohto kulkee kuuden kunnan alueella: Joroinen, Juva, Sulkava, Puumala, Ruokolahti ja Imatra.

Koko linjausta ei ollut tarkoituksenmukaista kävellä läpi, vaan tarkemmin tarkasteltavien alueiden valinnassa nojaututtiin ennestään tunnettujen kohteisiin ja maaston topografian tutkimiseen karttojen perusteella. Inventoinnin tuloksena voimajohtolinjausten alueella dokumentoitiin 23 esihistoriallista tai historiallisen ajan kohdetta, joista 11 kohdetta on aiemmin tuntemattomia. Suuri osa kohteista on puolustusvarustuksia, joita on alueella rakennettu vuosina 1914-1917 ja uudestaan vuosina 1939-1944. Puolustusvarustuksia on Puumalassa, Ruokolahdella ja Imatralle. Muita historiallisen ajan kohteita ovat vanha tielinja Puumalassa, Ruokolahden Käyhkään kanavan alue, kävelysilta Juvalla sekä tervahauta ja kiviaidat Puumalassa. Esihistoriallisia kohteita inventoinnissa on kolme: kaksi pyyntikuoppakohdetta, joista toinen Juvalla ja toinen Ruokolahdella sekä kiviesineen löytöpaikka Joroisissa.

Valokuvaluettelo

Kaikki kuvat ovat digitaalikuvia ja ne on luetteloitu WebMusketti-järjestelmään. Kuvat omistaa Museovirasto. Kuvaaja: PP = Petro Pesonen, EM = Esa Mikkola. AKDG = Arkeologian kuvakokoelma, digitaalikuvat

AKDG 5293	Kunta	Kohde	Aihe	Kuvaaja
1	Puumala		Iso-Vahvonen, koillisesta.	PP
2	Puumala		Aamu-usvainventointia Puumalassa.	PP
3	Puumala		Linjaa kohti Pirttimäkeä pellolla.	PP
4	Puumala	Pirttimäen patterit, maavalli 3	Maavalli, luoteesta.	PP
5	Puumala	Pirttimäen patterit, maavalli 3	Näkymä maavallilta laaksoon, koillisesta.	PP
6	Puumala	Vanha Puumalantie Hiislahti	Vanhaa tielinjaa Pirttimäellä.	PP
7	Puumala	Pirttimäen patterit, kuoppia	Kuoppa, taustalla Torikonpolku.	PP
8	Puumala	Pirttimäen patterit, kuoppia	Risuilla täyttynyt kuoppa.	PP
9	Puumala	Pirttimäen patterit, kuoppia	Kuoppa.	PP
10	Puumala	Pirttimäen patterit, maavalli 2	Torikonpolun pohjoispuolella olevaa maavallia.	PP
11	Puumala	Kontilanhovin kiviaidat	Kiviaitaa.	PP
12	Puumala	Kontilanhovin kiviaidat	Kiviaitaa.	PP
13	Puumala		Voimalinja Metiäislammen kohdalla kohti pohjoista.	PP
14	Puumala	Osmonaskel, alakohde A	Kallion päälle louhittuja asemia.	PP
15	Puumala	Osmonaskel, alakohde A	Kallion päälle louhittuja asemia.	PP
16	Puumala	Osmonaskel, alakohde A	Kallion päälle louhittuja asemia.	PP
17	Puumala	Osmonaskel, alakohde A	Kallion päälle louhittuja asemia.	PP
18	Puumala	Osmonaskel, alakohde A	Kallion päälle louhittuja asemia.	PP
19	Puumala		Näkymä kohti Saimaan rannalla olevia asemia (Osmonaskel, alakohteet B-C).	PP
20	Puumala	Osmonaskel, alakohde B	Kalliolle louhittua asemaa.	PP
21	Puumala	Osmonaskel, alakohde B	Kalliolle louhittua asemaa.	PP
22	Puumala	Osmonaskel, alakohde B	Kalliolle louhittua asemaa.	PP
23	Puumala	Osmonaskel, alakohde B	Kalliolle louhittua asemaa.	PP
24	Puumala	Osmonaskel, alakohde B	Kalliolle louhittua asemaa.	PP
25	Puumala	Osmonaskel, alakohde B	Kalliolle louhittua asemaa.	PP
26	Puumala	Osmonaskel, alakohde C	Rannan asema.	PP
27	Puumala	Osmonaskel, alakohde C	Rannan asema.	PP
28	Puumala	Kainulaisenkenkku	Kaivantoa.	PP
29	Puumala	Kainulaisenkenkku	Kaivantoa.	PP
30	Puumala	Koppelniemi	Tervahauta.	PP

31	Puumala	Koppelniemi	Tervahauta.	PP
32	Puumala		Muuntoasema ja linjaa Riihimäelle päin.	PP
33	Puumala		Linjaa Lahnajärvellä itään.	PP
34	Puumala		Vuolteensalmi	PP
35	Puumala	Vuolteensalmi, Suusalmi-Saunalampi	Panssariesteitä vedessä.	PP
36	Puumala	Vuolteensalmi, Suusalmi-Saunalampi	Panssariesteitä vedessä.	PP
37	Puumala	Vuolteensalmi, Suusalmi-Saunalampi	Näkymä Saunavuorelta Vuolteensalmelle.	PP
38	Puumala	Vuolteensalmi, Suusalmi-Saunalampi	Näkymä Saunavuorelta Vuolteensalmelle.	PP
39	Ruokolahti	Käyhkään kanava	Kanava-aluetta.	PP
40	Ruokolahti	Käyhkään kanava	Kanava-aluetta.	PP
41	Ruokolahti		Avointa linjaa kumpuilevassa maastossa Rasviinlammen itäpuolella.	PP
42	Ruokolahti	Kiveronoja	Eteläisin kaivanto.	PP
43	Ruokolahti	Kiveronoja	Noin 2 m pesäke, jonne johtaa suojakaivanto.	PP
44	Ruokolahti	Kiveronoja	6 x 3 m kaivanto, jonne johtaa alarinteestä kaivanto.	PP
45	Ruokolahti	Kiveronoja	Iso tuliasema sisältä.	PP
46	Ruokolahti	Kiveronoja	Keskellä mäkeä sijaitseva yhdyshauta.	PP
47	Ruokolahti	Kiveronoja	Iso tuliasema.	PP
48	Ruokolahti	Kiveronoja	Iso tuliasema.	PP
49	Ruokolahti	Pohjakorpi 1	Matala, tasapohjainen kaivanto.	PP
50	Ruokolahti	Pohjakorpi 1	Syvä ja pitkä kaivanto.	PP
51	Ruokolahti	Pohjakorpi 2	Yksi mahdollisista pyyntikuopista.	PP
52	Ruokolahti	Pohjakorpi 2	Yksi mahdollisista pyyntikuopista.	PP
53	Ruokolahti	Kasakkakallio	Taisteluhautaa.	PP
54	Ruokolahti	Kasakkakallio	Taisteluhautaa.	PP
55	Ruokolahti	Kasakkakallio	Taisteluhautaa Anttilan asuinpaikan kohdalla.	PP

56	Ruoko- lahti	Kasakkakallio	Taisteluhautaa Anttilan asuinpaikan kohdalla.	PP
57	Ruoko- lahti	Kasakkakallio	Pusikoitunutta taisteluhautaa Anttilan asuinpaikasta lounaaseen.	PP
58	Ruoko- lahti	Kasakkakallio	Taisteluhaudan eteläpää Anttilan asuinpaikan lounaispuolella olevassa haudassa.	PP
59	Ruoko- lahti	Kasakkakallio	Iso tykkiasema Anttilan asuinpaikan itäpuolella.	PP
60	Ruoko- lahti	Kasakkakallio	Kasakkakallion panssariestettä.	PP
61	Ruoko- lahti	Inkilänmäki	Inkilänmäen panssariestettä.	PP
62	Ruoko- lahti	Inkilänmäki	Inkilänmäen panssariestettä.	PP
63	Ruoko- lahti	Inkilänmäki	Inkilänmäen panssariestettä.	PP
64	Ruoko- lahti	Hietamäen varustukset	Taisteluhautaa mäen päällä.	PP
65	Ruoko- lahti	Maalinnoituskohde 27	Taisteluhautaa.	PP
66	Ruoko- lahti	Maalinnoituskohde 27	Taisteluhautaa.	PP
67	Ruoko- lahti	Maalinnoituskohde 27	Yhdyshaudan päätepiste idässä.	PP
68	Ruoko- lahti	Maalinnoituskohde 28	Taisteluhautaa.	PP
69	Ruoko- lahti	Maalinnoituskohde 28	Taisteluhautaa.	PP
70	Ruoko- lahti	Maalinnoituskohde 28	Taisteluhautaa.	PP
71	Ruoko- lahti	Maalinnoituskohde 28	Taisteluhautaa.	PP
72	Ruoko- lahti	Maalinnoituskohde 28	Uusiokäytettyä taisteluhautaa.	PP
73	Ruoko- lahti	Maalinnoituskohde 23	Taisteluhautaa.	PP
74	Ruoko- lahti	Maalinnoituskohde 23	Taisteluhautaa.	PP
75	Ruoko- lahti	Maalinnoituskohde 23	Taisteluhautaa.	PP
76	Ruoko- lahti	Maalinnoituskohde 23	Taisteluhautaa.	PP
77	Ruoko- lahti	Maalinnoituskohde 11	Taisteluhautaa.	PP

78	Ruoko-lahti	Maalinnoituskohde 11	Taisteluhautaa.	PP
79	Ruoko-lahti	Maalinnoituskohde 11	Taisteluhautaa.	PP
80	Imatra	Saarlampi 1	Mahdollisia tykkiasemia.	PP
81	Imatra	Saarlampi 1	Mahdollisia tykkiasemia.	PP
82	Imatra	Saarlampi 1	Mahdollisia tykkiasemia.	PP
83	Imatra	Saarlampi 1	Mahdollisia tykkiasemia.	PP
84	Imatra	Saarlampi 1	Mahdollisia tykkiasemia.	PP
85	Imatra	Saarlampi 1	Mahdollisia tykkiasemia.	PP
86	Imatra	Saarlampi 2	Kuoppa.	PP
87	Joroinen	Ruokoniemen saari	Irtolöytöpaikka. Kuvattu pohjoiseen.	EM
88	Joroinen	Ruokoniemen saari	Irtolöytöpaikan ympäristöä. Kuvattu lounaasta.	EM
89	Joroinen	Ruokoniemen saari	Irtolöytöpaikka. Kuvattu etelään	EM
90	Juva	Riemiö 1	Mahdollinen pyyntikuoppa lähellä voimajohtolinjaa. Kuvattu etelästä.	EM
91	Juva	Riemiö 1	Pyyntikuoppa 2 Romunkankaalle vievän tien eteläpuolella. Kuvattu koillisesta.	EM
92	Juva	Riemiö 1	Mahdollinen pyyntikuoppa lähellä voimajohtolinjaa ja metsäautotien leikkausta. Kuvattu kaakosta.	EM
93	Juva	Riemiö 1	Pyyntikuoppakohde sijaitsee kuvan keskellä kohoavalla harjanteella. Kuvattu seuraavalta kohoumalta etelästä.	EM
94	Juva	Riemiö 1	Mahdollinen kiviröykkiö linjalla. Kuvattu kaakosta.	EM
95	Juva	Tiutionsalmen silta	Silta kuvattu lännestä.	EM
96	Juva	Tiutionsalmen silta	Silta kuvattu lounaasta.	EM
97	Juva		Yleiskuva voimajohtolinjasta Tiutionsalnessa. Kuvattu eteläkaakosta.	EM
98	Joroinen		Yleiskuva voimajohtolinjasta Ruokoniemen peltoalueella	EM
99	Sulkava		Siikalahden ylittävä voimajohtolinja. Kuvattu pohjoisesta etelään.	EM

Kohdeluettelo ja kohdekuvaukset

nro	Kunta	Kohde	Mjtunnus	Laji	Ajoitus	Tyyppi	s
1	Joroinen	Ruokoniemen saari	1000011413	löytöpaikat	kivikautinen	irtolöytöpaikat	15
2	Juva	Riemiö 1	uusi kohde	kiinteä mj	kivikautinen	pyyntikuopat	18
3	Juva	Tiutionsalmen silta	uusi kohde	muu kultt.per.kohde	moderni	kulkuväylät, sil- lat	21
4	Puumala	Pirttimäen patte- rit	1000001914	kiinteä mj	historiallinen	puolustusva- rustukset	24
5	Puumala	Vanha Puuma- lantie Hiislahti	1000027610	kiinteä mj	historiallinen	kulkuväylät, tiet	28
6	Puumala	Kontilanhovin ki- viaidat	uusi kohde	kiinteä mj	historiallinen	kiviaidat	31
7	Puumala	Kainulaisen- kenkku	uusi kohde	muu kultt.per. kohde	moderni	puolustusva- rustukset	34
8	Puumala	Osmonaskel	1000018163	muu kultt.per. kohde	moderni	puolustusva- rustukset	36
9	Puumala	Koppelniemi	uusi kohde	kiinteä mj	historiallinen	tervahaudat	40
10	Puumala	Vuolteensalmi	1000012420	muu kultt.per. kohde	moderni	puolustusva- rustukset	42
11	Ruokolahti	Käyhkään kanava	1000002112	kiinteä mj	historiallinen	kulkuväylät, ka- navat	45
12	Ruokolahti	Kiveronoja	uusi kohde	muu kultt. per. kohde	moderni	puolustusva- rustukset	48
13	Ruokolahti	Pohjakorpi 1	uusi kohde	muu kultt. per. kohde	moderni	puolustusva- rustukset	52
14	Ruokolahti	Pohjakorpi 2	uusi kohde	kiinteä mj	esihistorialli- nen	pyyntikuopat	55
15	Ruokolahti	Kasakkakallio	1000017795	muu kultt. per. kohde	moderni	puolustusva- rustukset	58
16	Ruokolahti	Inkilänmäki	1000017800	muu kultt. per. kohde	moderni	puolustusva- rustukset	61
17	Ruokolahti	Hietämäen va- rustukset	uusi kohde	muu kultt. per. kohde	moderni	puolustusva- rustukset	64
18	Ruokolahti	Maalinnoitus- kohde 27	1000017418	kiinteä mj	historiallinen	puolustusva- rustukset	66
19	Ruokolahti	Maalinnoitus- kohde 28	1000017419	kiinteä mj	historiallinen	puolustusva- rustukset	69
20	Ruokolahti	Maalinnoitus- kohde 23	1000017414	kiinteä mj	historiallinen	puolustusva- rustukset	72
21	Ruokolahti	Maalinnoitus- kohde 11	1000017401	kiinteä mj	historiallinen	puolustusva- rustukset	75
22	Imatra	Saarlampi 1	uusi kohde	muu kultt. per. kohde	moderni	puolustusva- rustukset	78
23	Imatra	Saarlampi 2	uusi kohde	muu kultt. per. kohde	moderni	puolustusva- rustukset	81

1 Joroinen Ruokoniemen saari (1000011413)

Perustiedot

<i>Muinaisjäännöslaji</i>	löytöpaikat
<i>Muinaisjäännöstyyppi</i>	
<i>Ajoitus</i>	kivikautinen
<i>Koordinaatit (ETRS TM35FIN)</i>	P: 6897088, I: 535055
<i>Koordinaattien selite</i>	Muinaisjäännösrekisterin koordinaatit
<i>Sijainti</i>	Joroisten kirkosta 8,3 km länsiluoteeseen

Aiemmat tutkimukset ja löydöt

Timo Jussila inventointi 2007
Löydöt: KM 8605:1

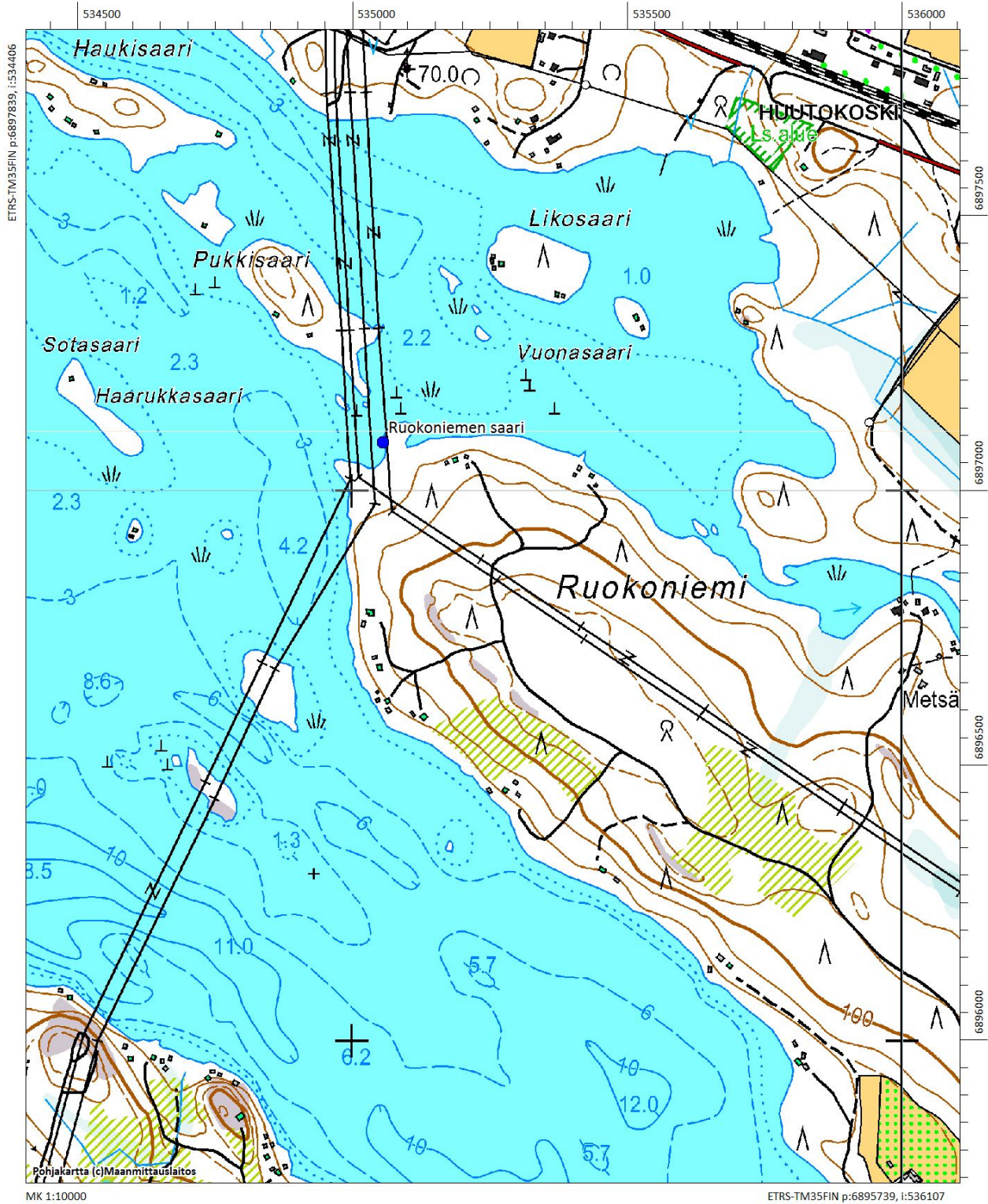
Muinaisjäännösrekisteri

Kehdonjalaksen muotoinen kivikirves on löytynyt Ruokoniemen kärjessä olevasta saaresta. Julius Ailio sai löydön kesällä 1925 ollessaan tutkimusmatkalla alueella. Paikalla käytiin vuoden 2007 inventoinnin yhteydessä, mutta mitään kiinteään muinaisjäännökseen viittaavaa ei löydetty.

Inventointi 2017

Valokuvat AKDG 5293:87-89

Löytöpaikka tarkastettiin inventoinnin yhteydessä. Alue on kumpareista ruovikkoa ja vesijättömaata. Alueelta ei havaittu mitään kiinteään muinaisjäännökseen viittaavaa.



Ruukoniemensaari 1:10000. Sininen ympyrä = irtolöytöpaikka.



AKDG5293:87. Joroinen Ruokoniemen saari. Yleiskuva kiviesineen löytöpaikalta kohti pohjoista. Kuva Esa Mikkola, Arkeologiset kenttäpalvelut



AKDG5293:89. Joroinen Ruokoniemen saari. Yleiskuva kiviesineen löytöpaikalta kohti etelää. Kuva Esa Mikkola, Arkeologiset kenttäpalvelut

2 Juva Riemiö 1 (uusi kohde)

Perustiedot

<i>Muinaisjäännöslaji</i>	kiinteä muinaisjäännös
<i>Muinaisjäännöstyyppi</i>	pyyntikuopat
<i>Ajoitus</i>	kivikautinen
<i>Koordinaatit (ETRS TM35FIN)</i>	P: 6858779, I: 551621
<i>Koordinaattien selite</i>	Pyyntikuopan 6 koordinaatit GPS-mittaus 2017
<i>Sijainti</i>	Juvan kirkosta 7,7 km kaakkoon

Aiemmat tutkimukset ja löydöt

-

Muinaisjäännösrekisteri

-

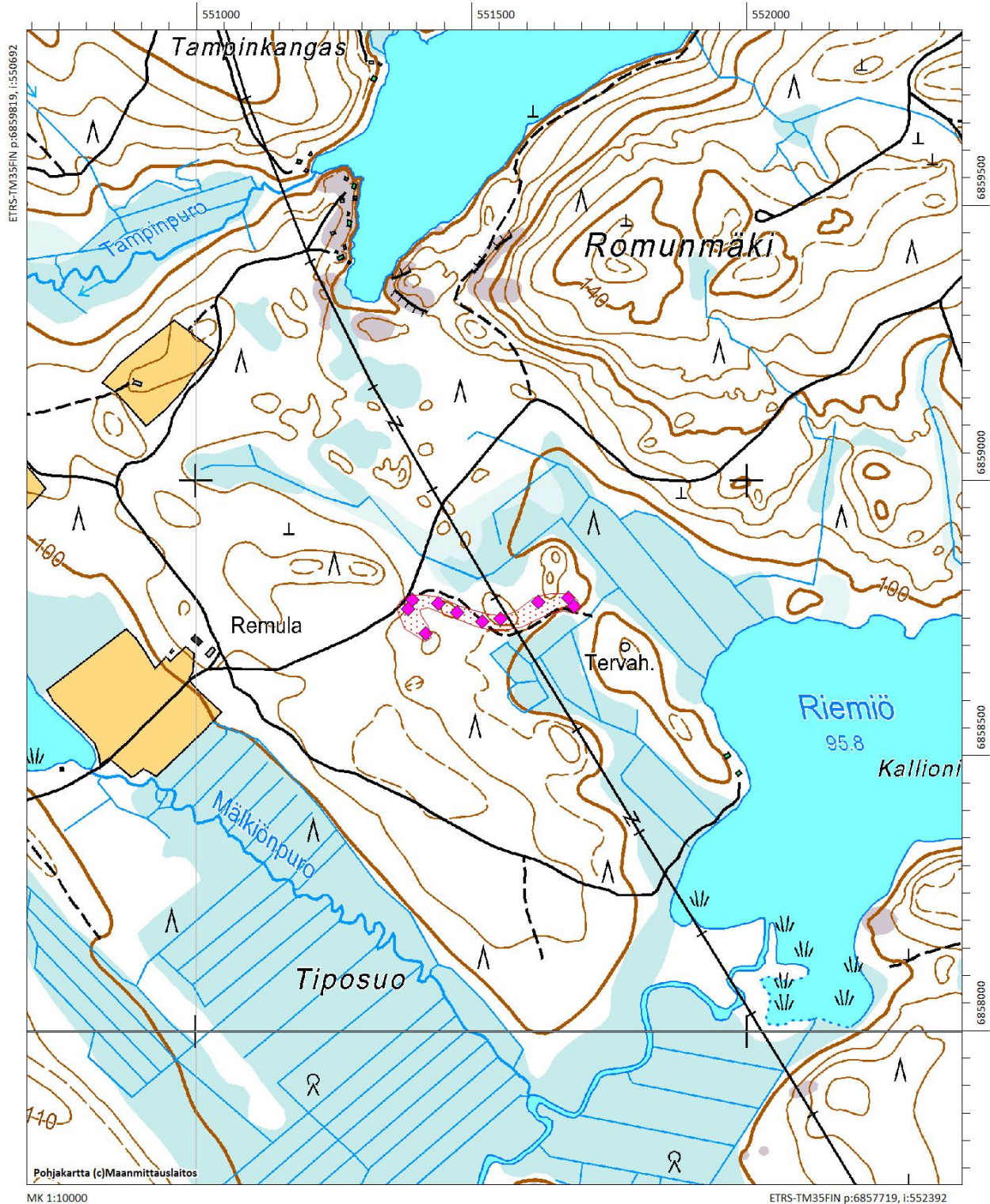
Inventointi 2017

Valokuvat AKDG 5293:90-94

Pyyntikuopparivistö sijaitsee Riemiö-nimisen pienen järven länsipuolisen mäntykankaan pohjois- ja koillisreunassa sekä kankaan itäpuolisten mäkien rinteillä ja laella. Kuoppia on havaittavissa peruskarttaan merkitylle tervahaudalle (Riemiö 2) vievän hiekkatien molemmin puolin. Osa kuopista on selkeitä ja vallillisia, osa hyvin matalia ja epämääräisiä. Alueella on runsaasti tuulenskaatokuoppia, jotka ovat yleensä muodostaan lähinnä D-kirjaimen muotoisia, sekä tien tekoon liittyviä kaivinkoneella kaivettuja selväreunaisia kuopanteita. Pyyntikuopiksi tulkittuja kuoppia on ainakin kymmenen. Kuoppia on voimalinjan molemmin puolin, mutta itse linjalla ei havaittu selkeitä pyyntikuoppia. Kuoppien halkaisija vaihtelee reilusta metrillä kahteen metriin. Syvyyttä kuopilla on parista kymmenestä sentistä aina puoleen metriin. Linjan alla on myös mahdollinen kiviröykkiö, joka voi olla syntynyt myös isomman maakivien luontaisesti lohkeillessa.

Pyyntikuoppien koordinaatit ETRS-TM35FIN:

Nro	P	I
1	6 858 783	551 392
2	6 858 767	551 385
3	6 858 722	551 416
4	6 858 777	551 439
5	6 858 760	551 473
6	6 858 744	551 519
7	6 858 749	551 552
8	6 858 779	551 621
9	6 858 787	551 675
10	6 858 771	551 686



Riemiö 1 pyyntikuopat 1:10000. Pilkutus = muinaisjäätännösalueen rajaus, lila rombi = pyyntikuoppa.



AKDG5293:90. Juva Riemiö 1. Mahdollinen pyyntikuoppa lähellä linjaa. Kuvattu etelästä. Kuva Esa Mikkola, Arkeologiset kenttäpalvelut.



AKDG5293:91. Juva Riemiö 1. Pyyntikuoppa 2 Romunkankaalle vievän tien eteläpuolella. Kuvattu koillisesta. Kuva Esa Mikkola, Arkeologiset kenttäpalvelut.



AKDG5293:92. Juva Riemiö 1. Mahdollinen pyyntikuoppa lähellä linjaa ja metsäautotien leikkausta. Kuvattu kaakosta. Kuva Esa Mikkola, Arkeologiset kenttäpalvelut.



AKDG5293:93. Juva Riemiö 1. Pyyntikuoppakohde sijaitsee kuvan keskellä kohoavalla harjanteella. Kuvattu seuraavalta kohoumalta etelästä. Kuva Esa Mikkola, Arkeologiset kenttäpalvelut.

3 Juva Tiutionsalmen silta (uusi kohde)

Perustiedot

<i>Muinaisjäännöslaji</i>	muu kulttuuriperintökohde
<i>Muinaisjäännöstyyppi</i>	kulkuväylät, sillat
<i>Ajoitus</i>	moderni (1900-luku)
<i>Koordinaatit (ETRS TM35FIN)</i>	P: 6854269, I: 554103
<i>Koordinaattien selite</i>	sillan keskikoordinaatit mitattu kartalta
<i>Sijainti</i>	Juvan kirkosta 12 km kaakkoon

Aiemmat tutkimukset ja löydöt

-

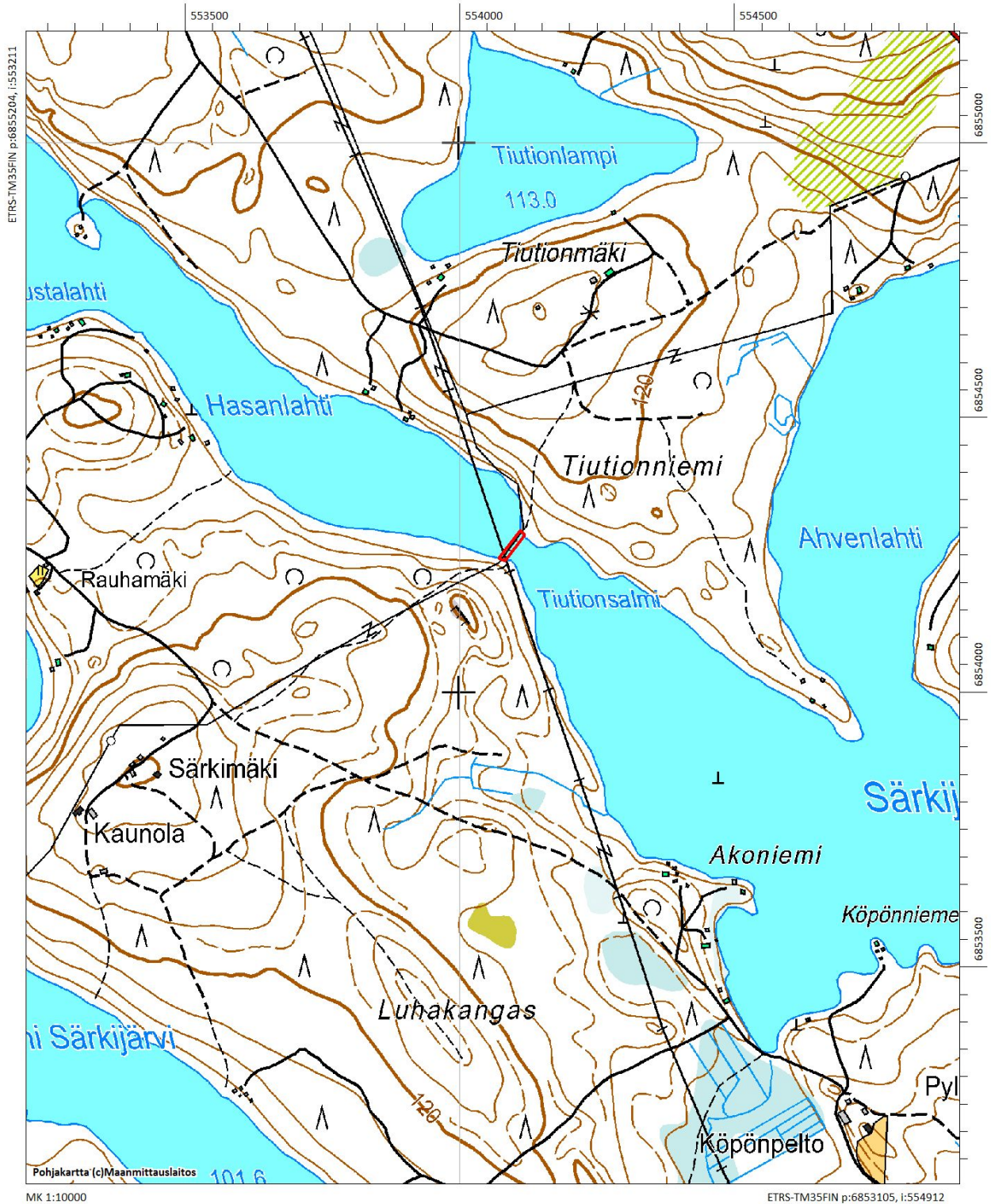
Muinaisjäännösrekisteri

-

Inventointi 2017

Valokuvat AKDG 5293:95-97

Voimalinja ylittää Särkijärveen kuuluvan Hasanlahden Tiutionsalmen kohdalla. Tiutionsalmen on ylittänyt kaipa paalujen varaan rakennettu kävelysilta, joka on pahoin hajonnut eikä se enää ole kulkukelpoinen. Silta liittyy alueen polkuverkkoon. Polut ovat käytön puutteessa lähes kadonneet. Silta on ollut noin 60-70 metriä pitkä. Sillan lounaispää on lähellä voimajohtolinjaa.



Tiutionsalmen silta 1:10000. Punainen viiva = kohteen sijainti.



AKDG5293:95. Juva Tiutionsalmen silta. Kuvattu lännestä. Kuva Esa Mikkola, Arkeologiset kenttäpalvelut.



AKDG5293:96. Juva Tiutionsalmen silta. Kuvattu lounaasta. Kuva Esa Mikkola, Arkeologiset kenttäpalvelut.

4 Puumala Pirttimäen patterit (1000001914)

Perustiedot

<i>Muinaisjäännöslaji</i>	kiinteä muinaisjäännös
<i>Muinaisjäännöstyyppi</i>	puolustusvarustukset
<i>Ajoitus</i>	historiallinen (1700-luku)
<i>Koordinaatit (ETRS TM35FIN)</i>	P: 6832776, I: 563836, z= 25 mmpy
<i>Koordinaattien selite</i>	muinaisjäännösrekisterin koordinaatit (pääkohde)
<i>Sijainti</i>	Puumalasta 11 km pohjoiskoilliseen

Aiemmat tutkimukset ja löydöt

Martti Koponen, tarkastus 2008

Muinaisjäännösrekisteri

Pirttimäen lähitienoon kukkulat linnoitettiin toukokuussa 1790 käydyn Pirttimäen taistelun jälkeen. Maasta lapioituja varustuksia on kuudessa paikassa Torikonpolun - vanhan Puumalasta Savonlinnaan vievän tien - tuntumassa Pirttimäeltä hieman Puumalaan päin. Näiden pattereiden 6-, 12-, 18- ja 20-naulaisia tykkejä oli alunperin aiottu käyttää Savonlinnan piirityksessä.

Inventointi 2017

Valokuvat AKDG 5293:4-5, 7-10

Kohteesta tarkastettiin kolme sellaista alakohdetta, jotka ovat voimalinjan johtokäytävällä: maavallit 2-3 sekä ennestään tuntemattomat kuopat maavallien 2 ja 3 välisellä alueella.

Alakohde: Pirttimäen patterit, maavalli 3. Kyseessä on kallion reunalle lapioitu 0,5-1,5 metrin korkuinen maavalli, joka on kokonaisuudessaan voimalinjan alla. Vallin rintamasuunta on syvään lounaassa olevaan laaksoon. Maavalli on noin 40 metriä pitkä. Vallin päältä on hieman ajeltu metsäkoneella ja näkyvissä on kiviä, joita lienee käytetty maavallin aineksen sidoksena.

Koordinaatit P: 6832411, I: 563571

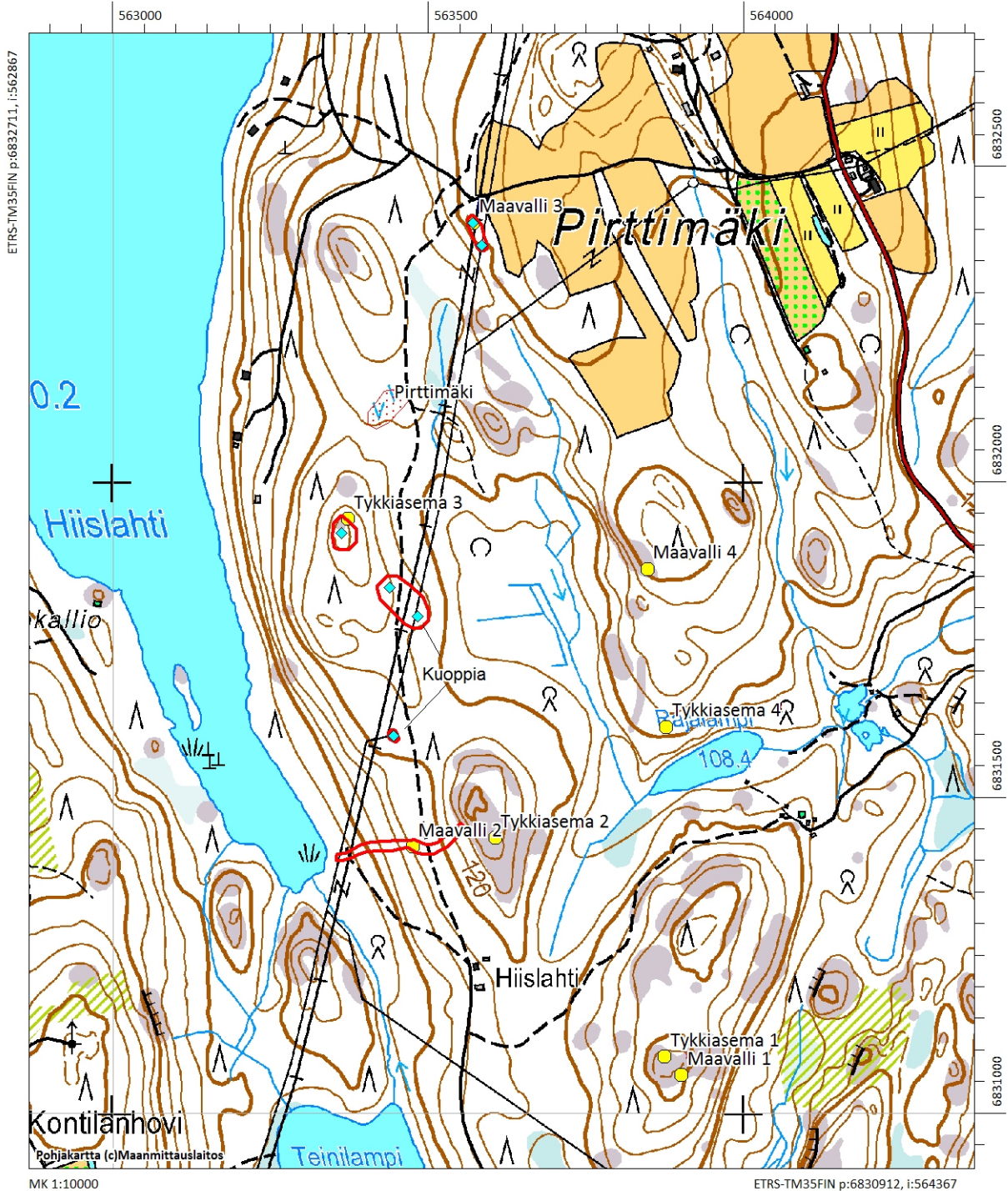
Alakohde: Pirttimäen patterit, kuoppia. Maavallien 2 ja 3 välisellä metsäalueella havaittiin kolme kuoppaa, jotka saattavat liittyä sotavarustuksiin. Pohjoisin kuopista on Torikonpolun länsipuolella, mäen alarinteessä voimalinjan ja Pirttimäen tykkiaseman 3 välissä. Kuopan halkaisija on noin kolme metriä. Toinen kuoppa on voimalinjan alla aukealla, Torikonpolun itäpuolella. Kuoppa on osittain täytetty risuilla, sen halkaisija on 3-4 metriä. Kolmas kuoppa on muista 200 metriä etelään voimalinjan itäpuolella ja Torikonpolun länsipuolella. Sen halkaisija on 3-4 metriä.

Koordinaatit, kuoppa 1 P: 6831833, I: 563439, kuoppa 2 P: 6831787, I: 563483, kuoppa 3 P: 563445, I: 6831599

Alakohde: Pirttimäen patterit, maavalli 2. Noin seitsemän metriä leveä ja 0,5 -1 metriä korkea maavalli kallion juurella molemmin puolin Torikonpolkua. Kohteen tarkemmasta ajoituksesta ei ole tietoa, se voi liittyä Kustaan sodan varustuksiin tai toisen maailmansodan varustuksiin. Alue on sen verran metsittyntä, että

paikoin vallia on vaikea erottaa. Sijaintinsa puolesta valli saattaisi olla tykkiaseman 2 puolustajien ampumasuoja.

Koordinaatit P: 6831423, I: 563475



Pirttimäen kohteet 1:10000. Punainen pilkutus = aiemmin tehty muinaisjännösrajaus, punainen viiva = inventoinnin perusteella tehty muinaisjännösrajaus, punainen ympyrä = kiinteän muinaisjännöksen keskipiste, keltainen ympyrä = alakohteen keskipiste aiempien tietojen perusteella, turkoosi rombi = inventoinnin mittauspiste.



AKDG 5293:4. Puumala Pirttimäen patterit, maavalli 3. Maavalli, luoteesta. Kuva: Petro Pesonen, Arkeologiset kenttäpalvelut.



AKDG 5293:5. Puumala Pirttimäen patterit, maavalli 3. Näkymä maavallilta laaksoon, koillisesta. Kuva: Petro Pesonen, Arkeologiset kenttäpalvelut.



AKDG 5293:7. Puumala Pirttimäen patterit, kuoppia. Kuoppa, taustalla Torikonpolku. Kuva: Petro Pesonen, Arkeologiset kenttäpalvelut.



AKDG 5293:8. Puumala Pirttimäen patterit, kuoppia. Risuilla täytetty kuoppa. Kuva: Petro Pesonen, Arkeologiset kenttäpalvelut.



AKDG 5293:9. Puumala Pirttimäen patterit, kuoppia. Kuoppa. Kuva: Petro Pesonen, Arkeologiset kenttäpalvelut.



AKDG 5293:10. Puumala Pirttimäen patterit, maa-valli 2. Torikonpolun pohjoispuolella olevaa maa-vallia. Kuva: Petro Pesonen, Arkeologiset kenttäpalvelut.

5 Puumala Vanha Puumalantie Hiislahti (1000027610)

Perustiedot

<i>Muinaisjäännöslaji</i>	kiinteä muinaisjäännös
<i>Muinaisjäännöstyyppi</i>	kulkuväylät
<i>Ajoitus</i>	historiallinen (1500-1700 –luku)
<i>Koordinaatit (ETRS TM35FIN)</i>	P: 6830839, I: 563624
<i>Koordinaattien selite</i>	muinaisjäännösrekisterin koordinaatit
<i>Sijainti</i>	Puumalasta 9 km pohjoiseen

Aiemmat tutkimukset ja löydöt

Esa Mikkola, arkistotutkimus 2015

Muinaisjäännösrekisteri

Maantie Viipurista Kauskilan, Taipaleen, Puumalan ja Sulkavan kautta Savonlinnaan mainitaan Jaakko Teitin 1550-luvulla laatimassa tieluettelossa. Tie on perustettu mahdollisesti 1400-luvun lopulla tai 1500-luvun alussa yhdistämään strategisesti tärkeää Olavinlinnaa Viipuriin. Noin 3 km mittainen osa tätä tietä kulkee nykyisin tilustienä Hiislahden tilalle ja siitä pohjoiseen kärrypolkuna Pirttimäen tilalle. Tie kulkee Torikon Hiislahden itärantaa myötäillen mäen rinteessä. Koordinaattien osoittamassa kohdassa tie ylittää Teinilampeen laskevan puron. Paikalla saattaa olla säilyneenä siltarakenteita.

Tielinja on paikallistettu Sprengtportenin Savon kartaston s. 124 perusteella.

Inventointi 2017

Valokuvat AKDG 5293:6

Tielinja kulkee paikoin voimalinjan alla ja vieressä. Polku on retkeilyreitteinä nimellä Torikonpolku ainakin niiltä osin kuin se kulkee Torikon järven itärannalla. Tielinjaus kulkee voimalinjan alla paikoin Pirttimäen ja Hiislahden välisellä alueella.



Vanha Puumalantie Hiislahti 1:20000. Punainen pilkutus = aiemmin tehty muinaisjännösraja, punainen viiva = inventoinnin perusteella tehty muinaisjännösraja, punainen ympyrä = kiinteän muinaisjännöksen keskipiste, keltainen ympyrä = alakohteen keskipiste aiempien tietojen perusteella, turkoosi rombi = inventoinnin mittauspiste. Pirttimäen ja Hiislahden alueella oleva tielinjaus digitoitu Sprengtportenin kartaston perusteella. Vanha tielinjaus jatkuu etelässä Puumalan ja pohjoisessa Sulkavan suuntaan.



AKDG 5293:6. Puumala Vanha Puumalantie Hiislahti. Vanhaa tielinjaa Pirttimäellä. Kuva: Petro Pesonen, Arkeologiset kenttäpalvelut.

6 Puumala Kontilanhovin kiviaidat (uusi kohde)

Perustiedot

Muinaisjäännöslaji kiinteä muinaisjäännös
Muinaisjäännöstyyppi kiviaidat
Ajoitus historiallinen (1700-1900 –luku)

Koordinaatit (ETRS TM35FIN) P: 6830605, I: 563076
Koordinaattien selite arvioitu kartalta
Sijainti Puumalasta 9 km pohjoiseen

Aiemmat tutkimukset ja löydöt

-

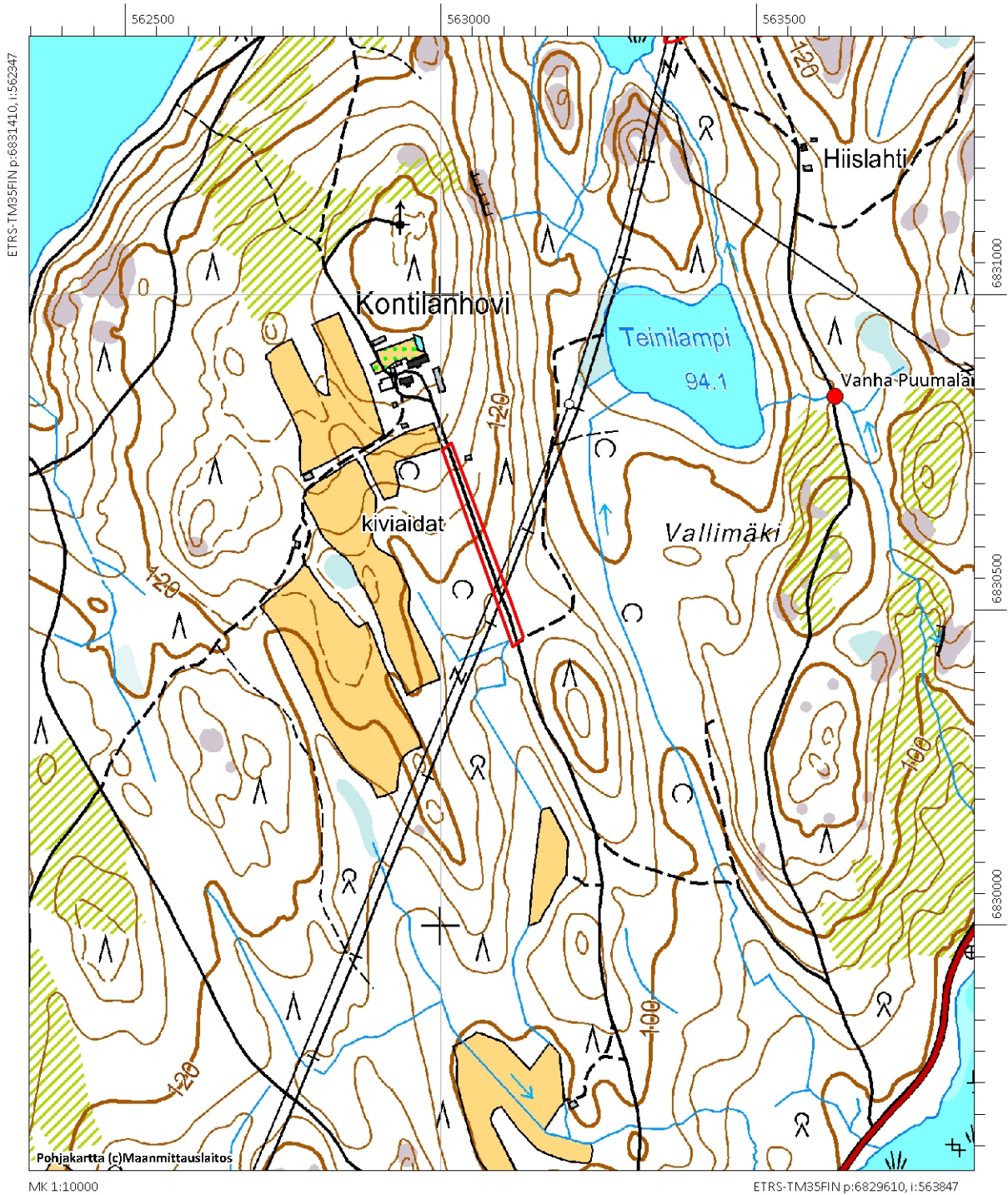
Muinaisjäännösrekisteri

-

Inventointi 2017

Valokuvat AKDG 5293:11-12

Kontilanhoviin johtaa tie kaakosta vanhalta Torikonpolulta eli Puumalan ja Sulkavan väliseltä vanhalta tielinjaukselta. Molemmiin puolin tien varressa on hyvin sammaloitunutta kiviäitää. Sprengtportenin Savon kartasssa Kontilanhovin maalla on kaksikin tilaa, joista toiselle tie tulee juuri samaa linjaa kuin nykyinenkin tilustie. Mahdollisesti kiviaidat on tehty osin jo 1700-luvulla. Kiviäitää on voimalinjan alla.



Puumala Kontilanhovin kiviaidat 1:10000. Punainen pilkutus = aiemmin tehty muinaisjännösrajaus, punainen viiva = inventoinnin perusteella tehty muinaisjännösrajaus, punainen ympyrä = kiinteän muinaisjännöksen keskipiste, keltainen ympyrä = alakohteen keskipiste aiempien tietojen perusteella, turkoosi rombi = inventoinnin mittauspiste.



AKDG 5293:11. Puumala Kontilanhovin kiviaidat. Kiviaitaa. Kuva: Petro Pesonen, Arkeologiset kenttäpalvelut.



AKDG 5293:12. Puumala Kontilanhovin kiviaidat. Kiviaitaa. Kuva: Petro Pesonen, Arkeologiset kenttäpalvelut.

7 Puumala Kainulaisenkenkku (uusi kohde)

Perustiedot

Muinaisjäännöslaji muu kulttuuriperintökohde
Muinaisjäännöstyyppi puolustusvarustukset
Ajoitus moderni (1940-luku)

Koordinaatit (ETRS TM35FIN) P: 6823368, I: 563292
Koordinaattien selite arvioitu kartalta
Sijainti Puumalasta 1,7 km koilliseen

Aiemmat tutkimukset ja löydöt

-

Muinaisjäännösrekisteri

-

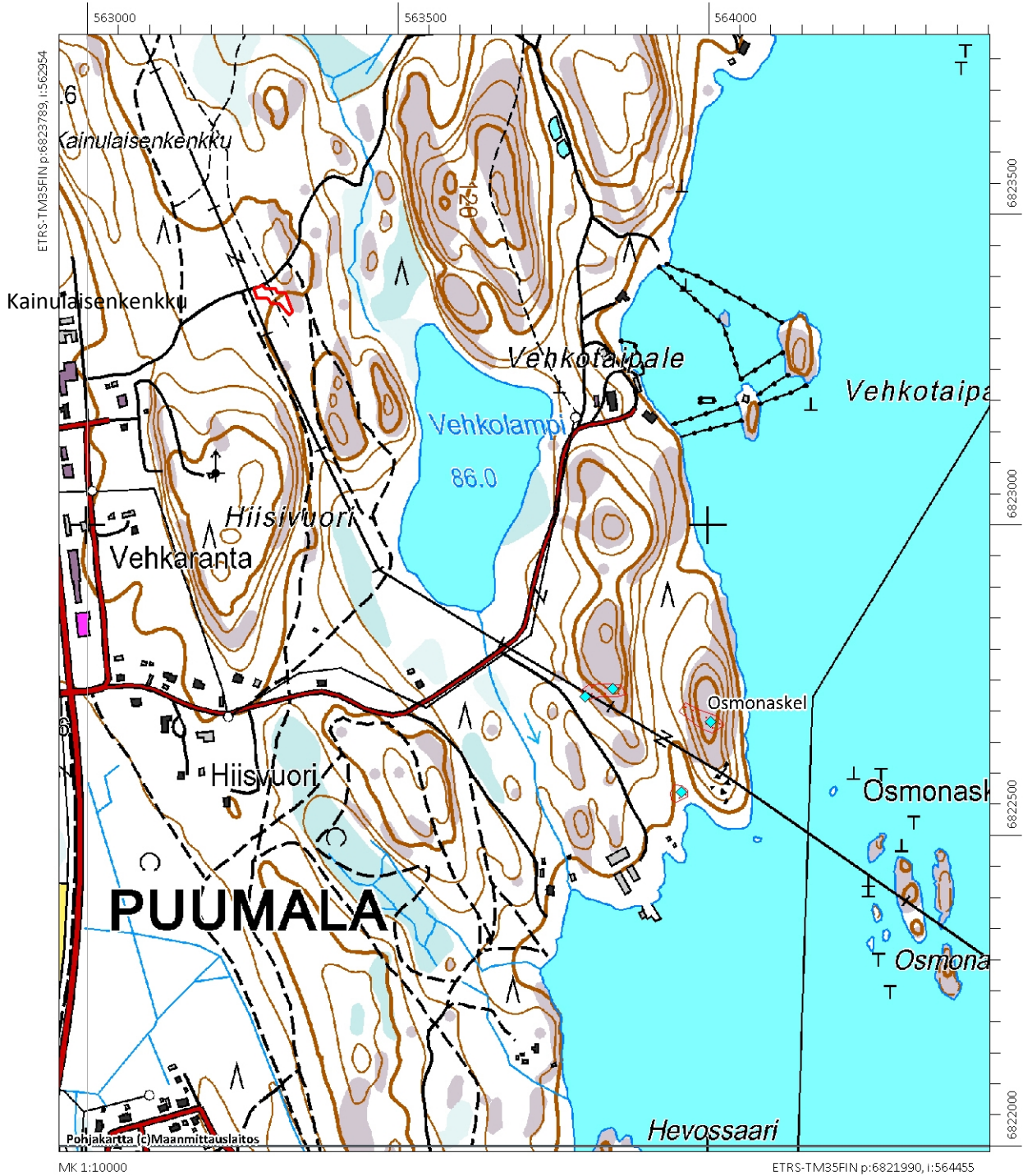
Inventointi 2017

Valokuvat AKDG 5293:28-29

Sik-sak –muotoista ojakaivannetta aivan metsän ja voimalinjaa varten hakatun käytävän rajalla. Kaivannot ovat aika syviä ja liittyvät mahdollisesti toisen maailmansodan puolustusvarustuksiin. Osmonaskeleen kalliokaivannot ovat kohteesta vajaa kilometri kaakkoon.



AKDG 5293:29. Puumala Kainulaisenkenkku. Kaivantoa. Kuva: Petro Pesonen, Arkeologiset kenttäpalvelut.



Puumala Kainulaisenkenkku ja Osmonaskel 1:10000. Punainen pilkutus = aiemmin tehty muinaisjännösrajaus, punainen viiva = inventoinnin perusteella tehty muinaisjännösrajaus, punainen ympyrä = kiinteän muinaisjännöksen keskipiste, keltainen ympyrä = alakohteen keskipiste aiempien tietojen perusteella, turkoosi rombi = inventoinnin mittauspiste.

8 Puumala Osmonaskel (1000018163)

Perustiedot

<i>Muinaisjäännöslaji</i>	muu kulttuuriperintökohde
<i>Muinaisjäännöstyyppi</i>	puolustusvarustukset
<i>Ajoitus</i>	moderni (1940-luku)
<i>Koordinaatit (ETRS TM35FIN)</i>	P: 6822701, I: 563960
<i>Koordinaattien selite</i>	muinaisjäännösrekisterin koordinaatit
<i>Sijainti</i>	Puumalasta 1,7 km koilliseen

Aiemmat tutkimukset ja löydöt

Martti Koponen, inventointi 2007
Timo Jussila, inventointi 2011

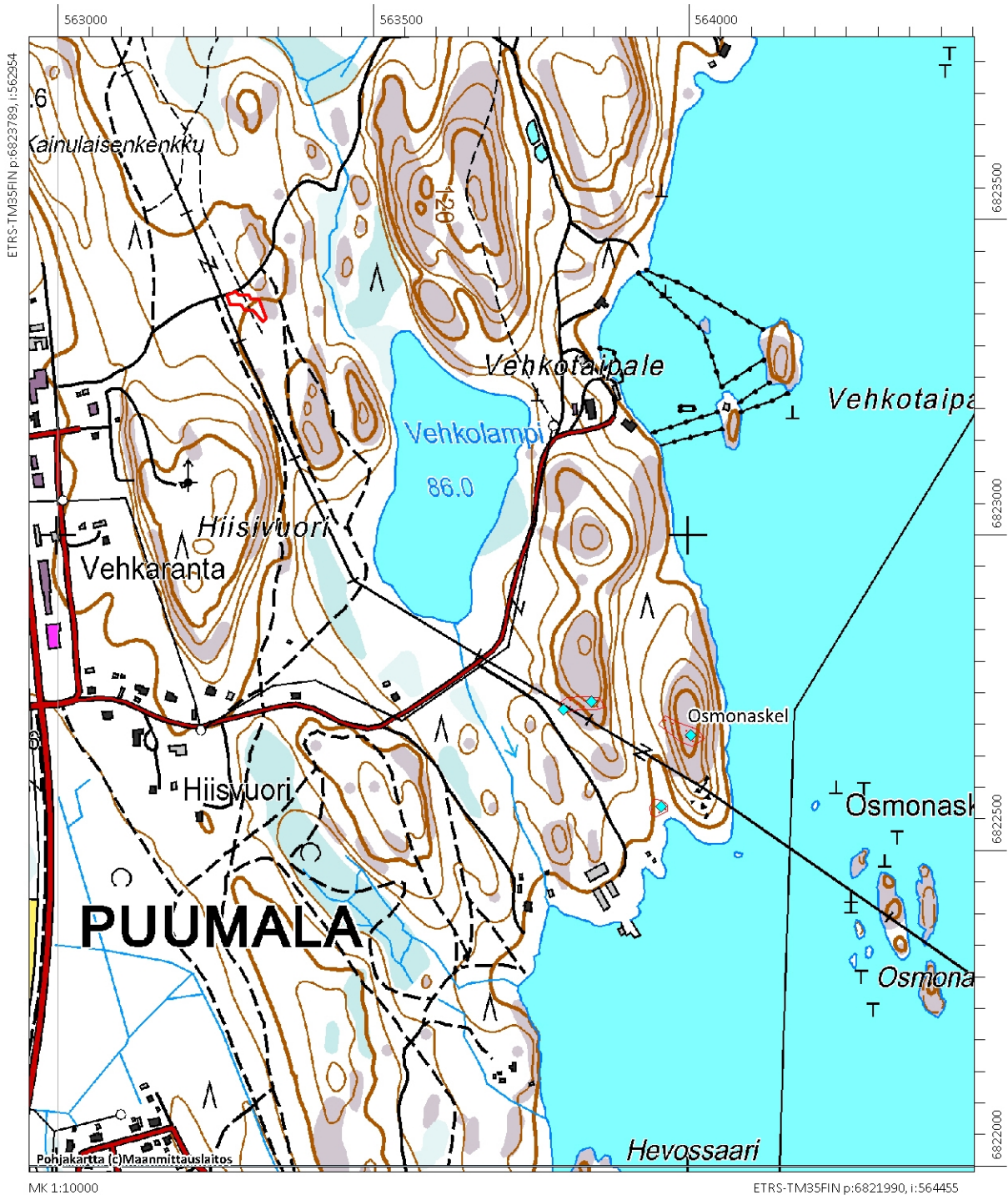
Muinaisjäännösrekisteri

Kohde on osa Salpalinjan puolustusketjua, jonka rakentaminen aloitettiin 1940. Alueella sijaitsee kenttälinnoitettu tulenjohtokorsu ja tykkiasemia sekä taistelu- ja yhdyshautoja tuliasemineen.

Inventointi 2017

Valokuvat AKDG 5293:14-18, 20-27

Osmonaskelen kohteella on tykkiasemia ja taisteluhautoja kahdella vierekkäisellä kalliolla ja alhaalla laakossa on tulenjohtokorsu. Inventoinnissa ei havaittu mitään uutta näissä kohteissa. Voimalinja kulkee suoraan läntisemmän louhitun aseman päältä ja hyvin läheltä itäisempää asemaa.



Puumala Osmonaskel 1:10000. Punainen pilkutus = aiemmin tehty muinaisjännösrajaus, punainen viiva = inventoinnin perusteella tehty muinaisjännösrajaus, punainen ympyrä = kiinteän muinaisjännöksen keskipiste, keltainen ympyrä = alakohteen keskipiste aiempien tietojen perusteella, turkoosi rombi = inventoinnin mittauspiste.



AKDG 5293:14. Puumala Osmonaskel. Kallion päälle louhittuja asemia, läntisempi asema. Kuva: Petro Pesonen, Arkeologiset kenttäpalvelut.



AKDG 5293:20. Puumala Osmonaskel. Kalliolle louhittua asemaa, itäisempi asema. Kuva: Petro Pesonen, Arkeologiset kenttäpalvelut.



AKDG 5293:25. Puumala Osmonaskel. Kalliolle louhittua asemaa, itäisempi asema. Kuva: Petro Pesonen, Arkeologiset kenttäpalvelut.



AKDG 5293:23. Puumala Osmonaskel. Kalliolle louhittua asemaa, itäisempi asema. Kuva: Petro Pesonen, Arkeologiset kenttäpalvelut.



AKDG 5293:26. Puumala Osmonaskel. Rannan asema, tulenjohtokorsu. Kuva: Petro Pesonen, Arkeologiset kenttäpalvelut.

9 Puumala Koppelniemi (uusi kohde)

Perustiedot

Muinaisjäännöslaji kiinteä muinaisjäännös
Muinaisjäännöstyyppi tervahaudat
Ajoitus historiallinen (1600-1800-luku)

Koordinaatit (ETRS TM35FIN) P: 6819149, I: 567081
Koordinaattien selite GPS-mittaus 2017
Sijainti Puumalasta 5,3 km kaakkoon

Aiemmat tutkimukset ja löydöt

-

Muinaisjäännösrekisteri

-

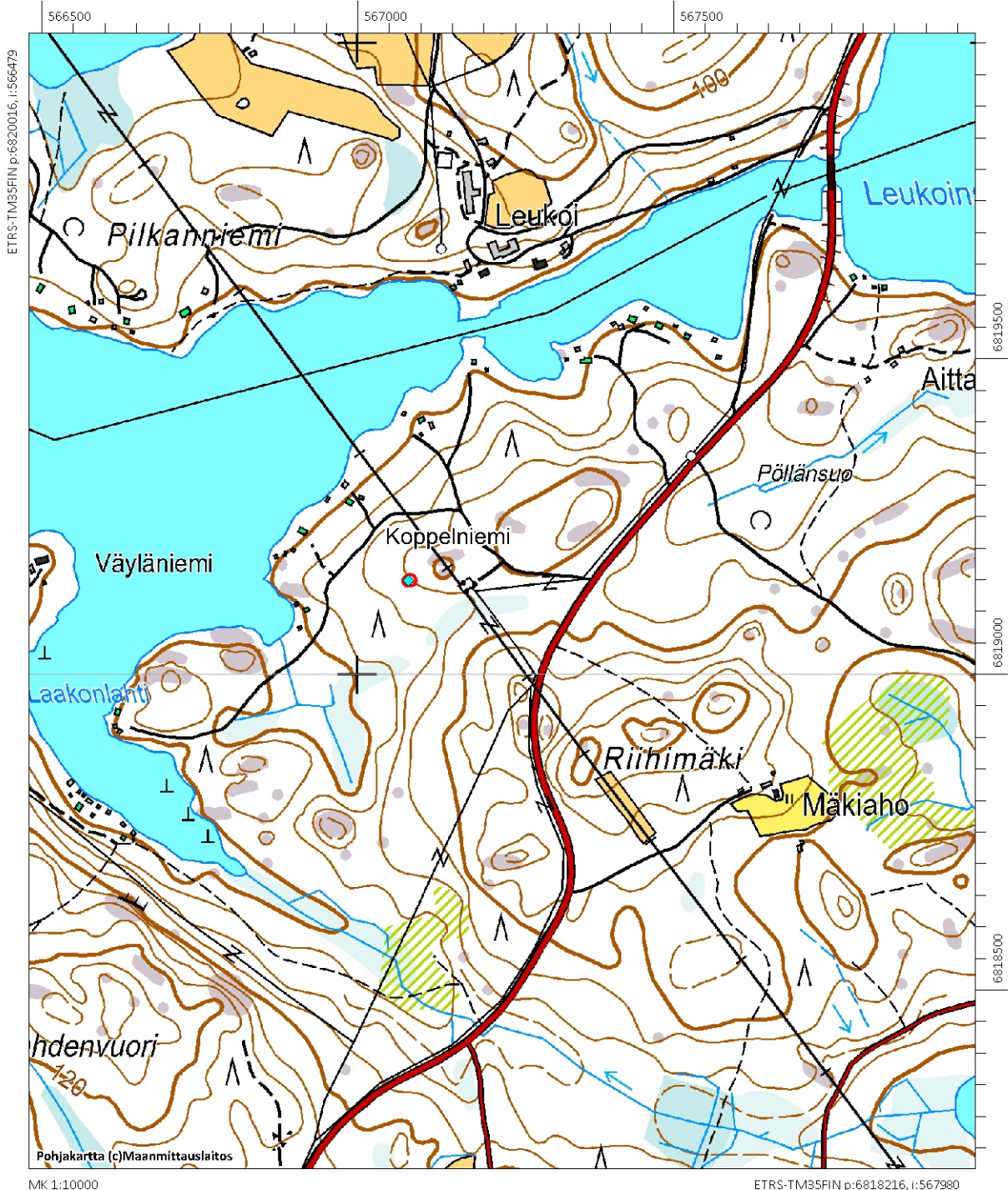
Inventointi 2017

Valokuvat AKDG 5293:30-31

Koppelniemen tervahauta sijaitsee kuusimetsässä Mutikonselän kaakkoisrannalla, Riihimäestä luoteeseen, voimalinjan länsipuolella olevassa maastossa. Tervahauta on halkaisijaltaan noin 10 metriä ja siinä ei näy juoksutusränniä.



AKDG 5293:31. Puumala Koppelniemi. Tervahauta. Kuva: Petro Pesonen, Arkeologiset kenttäpalvelut.



Puumala Koppelniemi 1:10000. Punainen pilkutus = aiemmin tehty muinaisjännösrajaus, punainen viiva = inventoinnin perusteella tehty muinaisjännösrajaus, punainen ympyrä = kiinteän muinaisjännöksen keskipiste, keltainen ympyrä = alakohteen keskipiste aiempien tietojen perusteella, turkoosi rombi = inventoinnin mittauspiste.

10 Puumala Vuolteensalmi (1000012420)

Perustiedot

<i>Muinaisjäännöslaji</i>	muu kulttuuriperintökohde
<i>Muinaisjäännöstyyppi</i>	puolustusvarustukset
<i>Ajoitus</i>	moderni (1940-luku)
<i>Koordinaatit (ETRS TM35FIN)</i>	P: 6815321, I: 570962
<i>Koordinaattien selite</i>	muinaisjäännösrekisterin koordinaatit
<i>Sijainti</i>	Puumalasta 10 km kaakkoon

Aiemmat tutkimukset ja löydöt

Martti Koponen, inventointi 1993

Martti Koponen, inventointi 2007

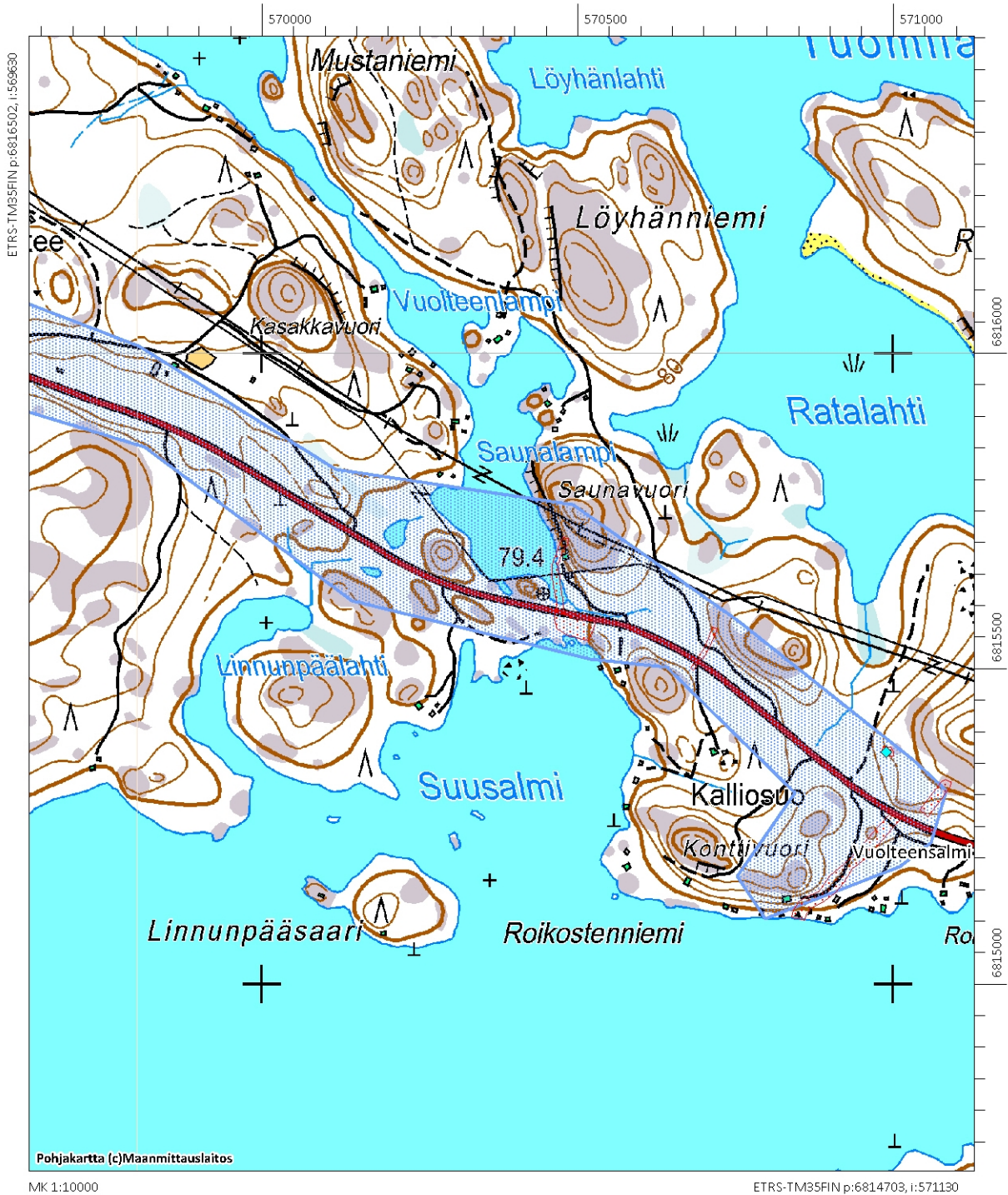
Muinaisjäännösrekisteri

Puumalaan Ruokolahdelta tulevan tien molemmin puolin on nelirivistä kiviastetta Konttivuoren ja siitä koilliseen olevan korkean mäen välissä. Estettä täydentää louhittu ja kaivettu rinneleikkaus. Kalliolla tien kupeessa sen pohjoispuolella on louhittu pesäke, josta on voinut tulittaa sivusta kiviasteelle ja leikkaukseen.

Inventointi 2017

Valokuvat AKDG 5293:35-38

Kohteesta tarkastettiin Suusalmen-Saunalammen alakohde, joka tulee lähelle voimalinjaa. Puumalan-Ruokolahden –tien pohjoispuolella on nelirivistä kiviastetta rantavedessä. Puolustusvarustukset jäivät kauaksi voimalinjan käytävästä. Kustaa III:n sota vuosina 1788-1790 alkoi Vuolteensalmen maisemissa, mutta näihin tapahtumiin ei näytä liittyvän mitään maastossa näkyviä jäännöksiä.



Vuolteensalmi 1:10000. Punainen pilkutus = aiemmin tehty muinaisjäännösrajausta, sininen pilkutus = RKY-alue. Suusalmen-Saunalammen alakohde on kuvan keskellä näkyvä punainen pilkutus.



AKDG 5293:35. Puumala Vuolteensalmi Suusalmi-Saunalampi. Panssaries-teitä vedessä. Kuva: Petro Pesonen, Arkeologiset kenttäpalvelut.



AKDG 5293:37. Puumala Vuolteensalmi Suusalmi-Saunalampi. Näkymä Saunavuorelta Vuolteensalmelle. Kuva: Petro Pesonen, Arkeologiset kenttäpalvelut.



AKDG 5293:38. Puumala Vuolteensalmi Suusalmi-Saunalampi. Näkymä Saunavuorelta Vuolteensalmelle. Kuva: Petro Pesonen, Arkeologiset kenttäpalvelut.

11 Ruokolahti Käyhkään kanava (1000002112)

Perustiedot

<i>Muinaisjäännöslaji</i>	kiinteä muinaisjäännös
<i>Muinaisjäännöstyyppi</i>	kulkuväylät
<i>Ajoitus</i>	historiallinen (1700-luku)
<i>Koordinaatit (ETRS TM35FIN)</i>	P: 6810923, I: 580965
<i>Koordinaattien selite</i>	muinaisjäännösrekisterin koordinaatit
<i>Sijainti</i>	Ruokolahdelta 23 km luoteeseen

Aiemmat tutkimukset ja löydöt

Ulla-Riitta Kauppi, tarkastus 1989
Matias Laitinen, inventointi 2003
Frank Hering, kasvillisuuskartoitus 2003
Matias Laitinen, tarkastus 2003
Veli-Pekka Suhonen, inventointi 2004

Muinaisjäännösrekisteri

Ruokolahden Käyhkään kanava kuuluu neljän kanavan (Kutvele, Kukonharju, Käyhkää ja Telataipale) ketjuun, jotka rakennettiin Saimaalle vuosina 1792–1798 kenraali Aleksandr Suvorovin johdolla. Puumalan salmi oli jäänyt ruotsalaisten haltuun Turun rauhassa vuonna 1743, ja siten venäläisille strategisesti tärkeä luonnollinen vesitieyhteys Lappeenrannan ja Savonlinnan välillä oli poikki. Kanavat olivat Venäjän Saimaan laivaston käytössä sen liikkussa Lappeenrannan ja Savonlinnan välillä vartioiden Ruotsin vastaista rajaa sekä huoltaen tukikohtia. (Kauppi 1989:1; Myllykylä 1991:36.) Käyhkään kanava on valmistunut vuonna 1798 (Stuckenberg 1841: 263, 265).

Käyhkään avokanava on kaivettu kapean luode-kaakkosuuntaisen kannaksen poikki, ja kanava yhdistää Pollosselän Siitiinlahteen. Kanavan suunta on itä-länsi. Virtaus kanavassa on Pollosselältä lännen suuntaan. Kanavan yli kulkee maantie nro 62 Imatralta Puumalaan. Kanava on pääosin sora- ja kivipohjainen, jonka päällä on hienempi sedimenttikerros, paikoin pohja on kalliota. Varsinaisen kanavan reunapenkereet on kivetty. Kanavan molemmilla puolilla on luonnon muovaamat kapeat lahdet, jotka nyt toimivat kanavaan johtavina salmina.

Kanavan etelärannalla sijaitsee kolme rakennuksen pohjaa, jotka saattavat liittyä 1700-1800-lukujen taitteessa paikalla sijainneeseen kasarmiin ja muonavarastoon tai myöhemmin paikalle rakennettuun sahaan. Sahan paikalle rakennettiin 1870-luvulla rullatehdas. Etelärannan lounaispuolella on useita erikokoisia ja muotoisia, merkitykseltään epävarmoja kuoppia. Etelärannan kaakkoispuolella sijaitsee myös merkitykseltään epävarmoja kuoppia ja röykkiöitä.

Kanavan pohjoisrannalla koillispäädystä sijaitsee neljä rakennuksen pohjaa, kuoppa ja röykkiö (peltoröykkiö?). 1700–1800-lukujen taitteessa rakennusten pohjien paikalla on sijainnut vartiotupa ja sauna. Kanava-alueen luoteispäädystä olevan niemen päässä on ainakin neljä rakennuksen pohjaa ja yksi röykkiö.

Veden alla on säilynyt puu- ja kivirakenteita.

Kanava on yhä kulkukelpoinen, joskin käyttöä rajoittaa matala kulkusyvyys, sekä kanavan yli johtavan maantiesillan pieni korkeus. Museovirasto on aloittanut vuonna 2002 restaurointihankkeen suunnittelun, jossa

kanavan tutkimus- ja restaurointitarpeet kartoitetaan yhdessä kolmen muun samanaikaisen kanavan kanssa.

Inventointi 2017

Valokuvat

AKDG 5293:39-40

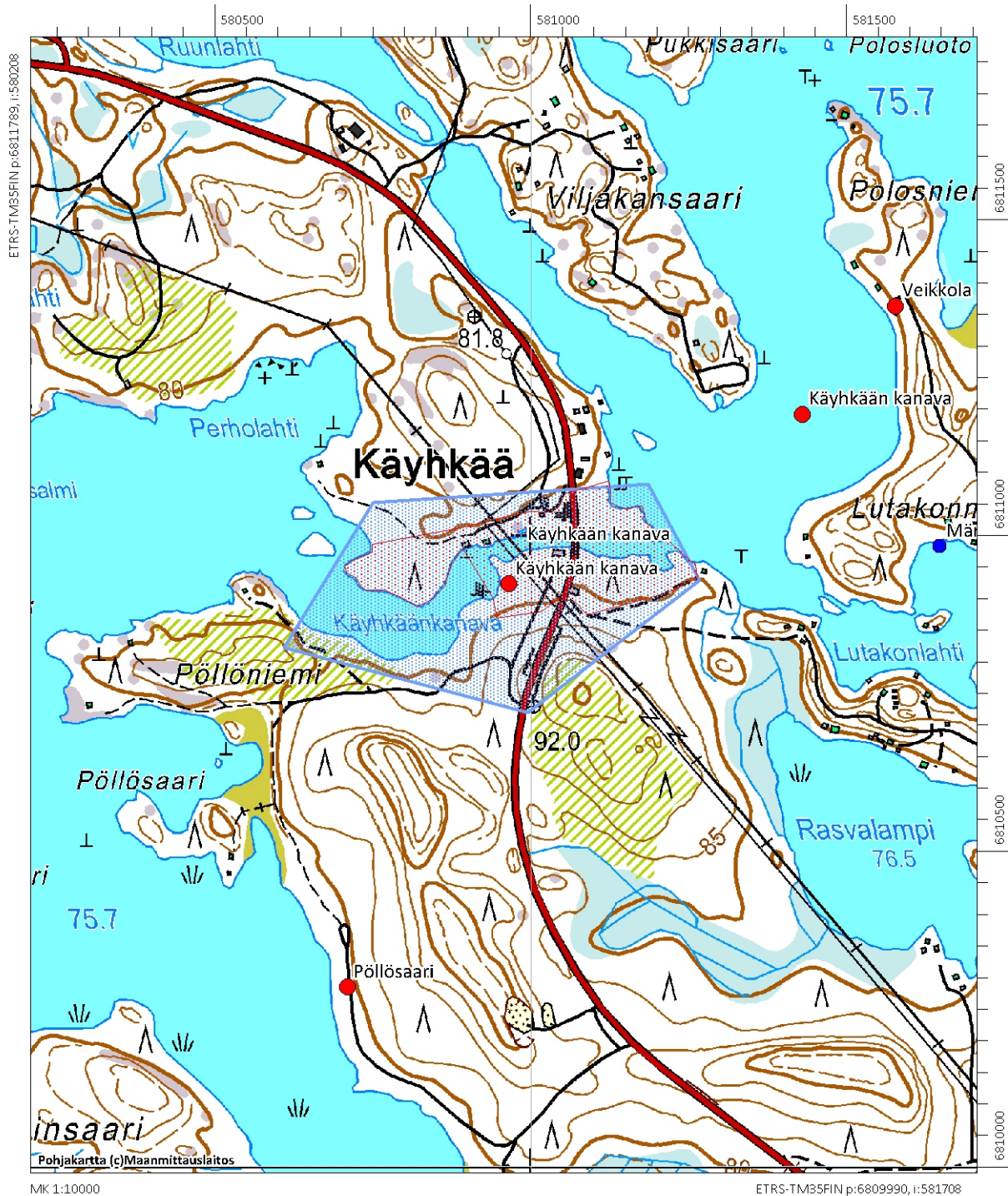
Kohteella käytiin ottamassa valokuvia inventoinnin yhteydessä. Vuonna 2004 tehty selvitys on sen verran perusteellinen, ettei siihen ole mitään lisättävää. Voimalinja kulkee Käyhkään kanava-alueen yli.



AKDG 5293:39. Ruokolahti Käyhkään kanava. Kanava-alueetta. Kuva: Petro Pesonen, Arkeologiset kenttäpalvelut.



AKDG 5293:40. Ruokolahti Käyhkään kanava. Kanava-alueetta. Kuva: Petro Pesonen, Arkeologiset kenttäpalvelut.



Ruokolahti Käyhkään kanava 1:10000. Punainen pilkutus = aiemmin tehty muinaisjäännösraja, sininen pilkutus = RKY-alue, punainen ympyrä = kiinteän muinaisjäännöksen keskipiste, keltainen ympyrä = alakohteen keskipiste aiempien tietojen perusteella, turkoosi rombi = inventoinnin mittauspiste.

12 Ruokolahti Kiveronoja (uusi kohde)

Perustiedot

<i>Muinaisjäännöslaji</i>	muu kulttuuriperintökohde
<i>Muinaisjäännöstyyppi</i>	puolustusvarustukset
<i>Ajoitus</i>	moderni (1940-luku)
<i>Koordinaatit (ETRS TM35FIN)</i>	P: 6809268, I: 583131
<i>Koordinaattien selite</i>	GPS-mittaus 2017
<i>Sijainti</i>	Ruokolahdelta 19 km luoteeseen

Aiemmat tutkimukset ja löydöt

-

Muinaisjäännösrekisteri

-

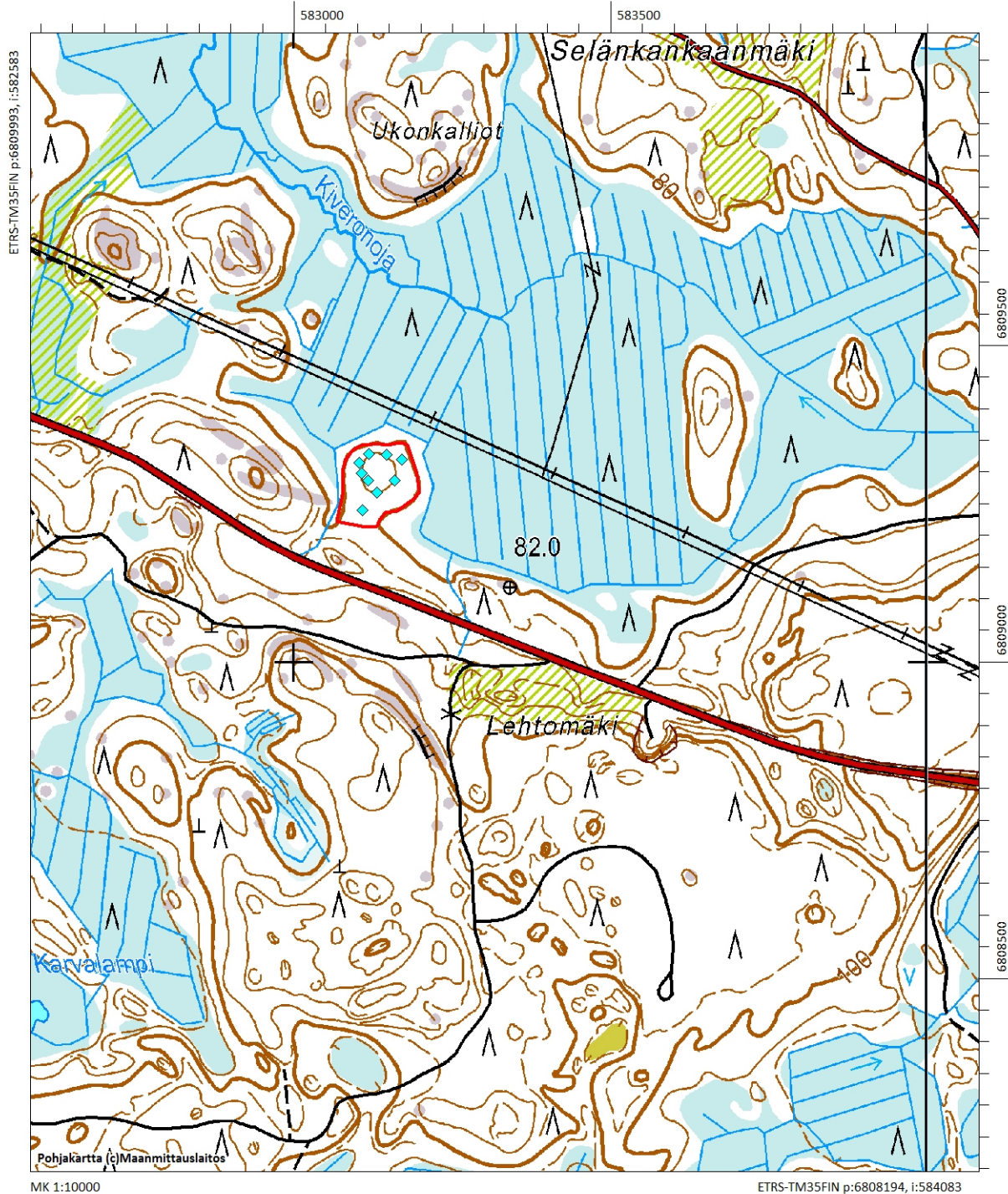
Inventointi 2017

Valokuvat AKDG 5293:42-48

Kohde sijaitsee Puumalan-Ruokolahden tien pohjoispuolella ja voimalinjan eteläpuolella Kiveronsuolta Lapinlahdenkorven halki laskevan Kiveronojan eteläpuolella olevalla mäennyppylällä. Koko nyppylä on linnoitettu, mäen itäsyryllä on neljä halkaisijaltaan 12-metristä kuoppaa, joista ainakin kolme lienee kenttälinoitettua majoituskorsua ja näiden takana on yhdysautoja ja pienempiä tähytysasemia. Maasto on mäntykangasta. Voimalinja kulkee suolla mäeltä 30-40 metrin päässä.



AKDG 5293:42. Ruokolahti Kiveronoja. Eteläisin kaivanto. Kuva: Petro Pesonen, Arkeologiset kenttäpalvelut.



Ruokolahti Kiveronoja 1:10000. Punainen pilkutus = aiemmin tehty muinaisjännösrajaus, punainen viiva = inventoinnin perusteella tehty muinaisjännösrajaus, punainen ympyrä = kiinteän muinaisjännöksen keskipiste, keltainen ympyrä = alakohteen keskipiste aiempien tietojen perusteella, turkoosi rombi = inventoinnin mittauspiste.



AKDG 5293:43. Ruokolahti Kiveronoja. Noin 2 m pe-säke, jonne johtaa suoja-kaivanto. Kuva: Petro Pesonen, Arkeologiset kenttäpalvelut.



AKDG 5293:44. Ruokolahti Kiveronoja. 6 x 3 m kai-vanto, jonne johtaa ala-rinteestä kaivanto. Kuva: Petro Pesonen, Arkeologi-set kenttäpalvelut.



AKDG 5293:45. Ruokolahti Kiveronoja. Iso tuliasema sisältä. Kuva: Petro Pesonen, Arkeologiset kenttäpalvelut.



AKDG 5293:46. Ruokolahti Kiveronoja. Keskellä mäkeä sijaitseva yhdyshauta. Kuva: Petro Pesonen, Arkeologiset kenttäpalvelut.



AKDG 5293:47. Ruokolahti Kiveronoja. Iso tuliasema.



AKDG 5293:48. Ruokolahti Kiveronoja. Iso tuliasema.

13 Ruokolahti Pohjakorpi 1 (uusi kohde)

Perustiedot

<i>Muinaisjäännöslaji</i>	muu kulttuuriperintökohde
<i>Muinaisjäännöstyyppi</i>	puolustusvarustukset
<i>Ajoitus</i>	moderni (1940-luku)
<i>Koordinaatit (ETRS TM35FIN)</i>	P: 6808072, I: 586202
<i>Koordinaattien selite</i>	GPS-mittaus 2017
<i>Sijainti</i>	Ruokolahdelta 16,5 km luoteeseen

Aiemmat tutkimukset ja löydöt

-

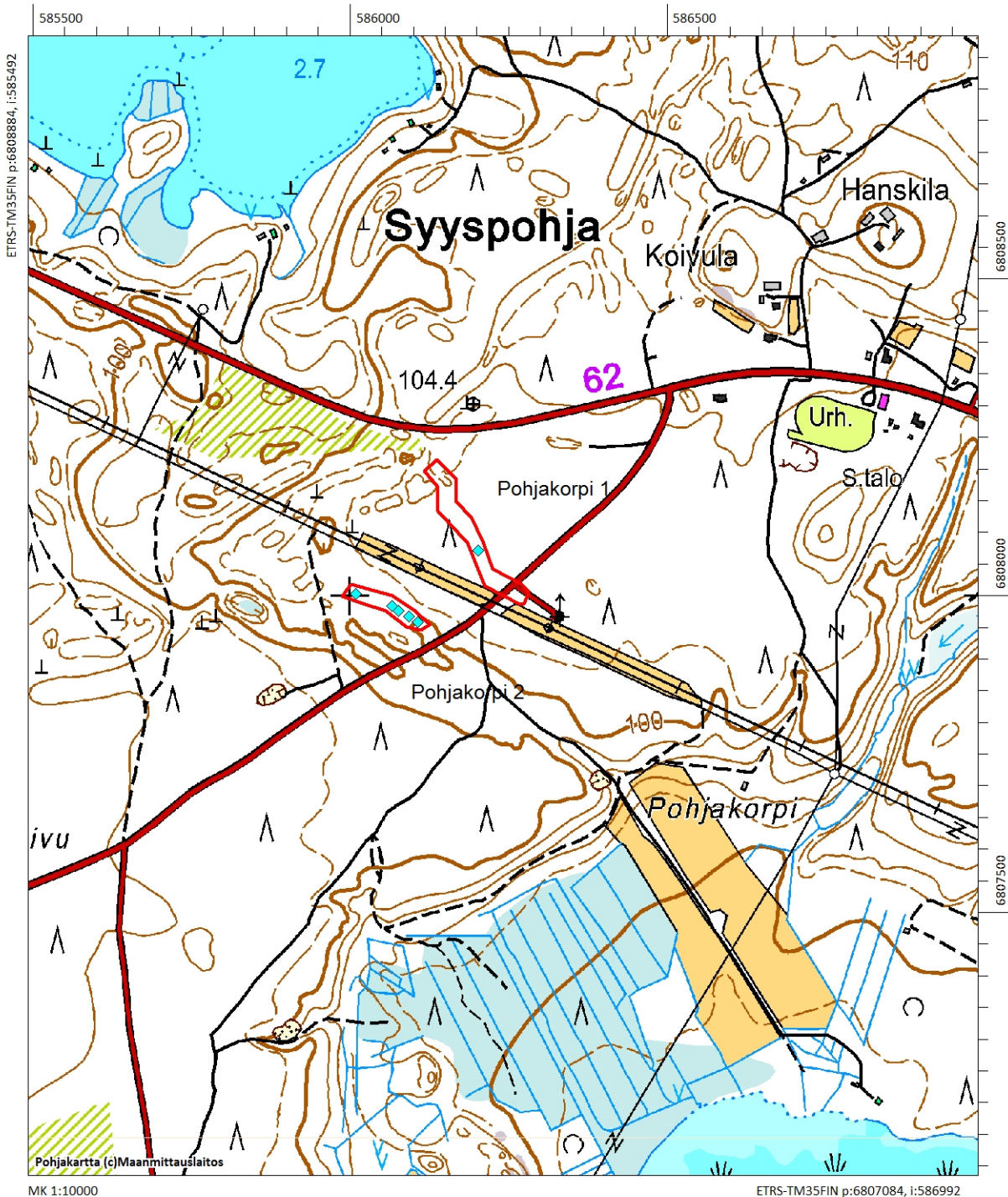
Muinaisjäännösrekisteri

-

Inventointi 2017

Valokuvat AKDG 5293:49-50

Kohde sijaitsee Syyspohjassa, Utulantien ja Puumalan-Ruokolahdentien välisellä tasaisella mäntykankaalla, voimalinjan pohjoispuolella. Paikalla on useita pitkänomaisia kaivantoja, jotka ovat kaakko-luode –suuntaisesti. Suurin osa kaivannoista on syviä ja pitkiä ja niiden sisällä on eri syvyisiä osia, vallit ovat korkeat. Yksi kaivannoista on puolestaan matala ja suorakaiteen muotoinen, sisätiloiltaan noin 4 x 12 metriä ja matalat vallit ympärillä. Sisätilan reunat ovat suoraseinämäiset ja kyseinen painanne voisi olla vaikkapa rakennuksen paikka.



Ruokolahti Pohjakorven kohteet 1:10000. Punainen pilkutus = aiemmin tehty muinaisjäännösrajaus, punainen viiva = inventoinnin perusteella tehty muinaisjäännösrajaus, punainen ympyrä = kiinteän muinaisjäännöksen keskipiste, keltainen ympyrä = alakohteen keskipiste aiempien tietojen perusteella, turkoosi rombi = inventoinnin mittauspiste.



AKDG 5293:49. Ruokolahti Pohjakorpi 1. Matala, tasapohjainen kaivanto. Kuva: Petro Pesonen, Arkeologiset kenttäpalvelut.



AKDG 5293:50. Ruokolahti Pohjakorpi 1. Syvä ja pitkä kaivanto. Kuva: Petro Pesonen, Arkeologiset kenttäpalvelut.

14 Ruokolahti Pohjakorpi 2 (uusi kohde)

Perustiedot

<i>Muinaisjäännöslaji</i>	kiinteä muinaisjäännös
<i>Muinaisjäännöstyyppi</i>	pyyntikuopat
<i>Ajoitus</i>	esihistoriallinen
<i>Koordinaatit (ETRS TM35FIN)</i>	P: 6807976, I: 586077
<i>Koordinaattien selite</i>	GPS-mittaus 2017
<i>Sijainti</i>	Ruokolahdelta 16,5 km luoteeseen

Aiemmat tutkimukset ja löydöt

-

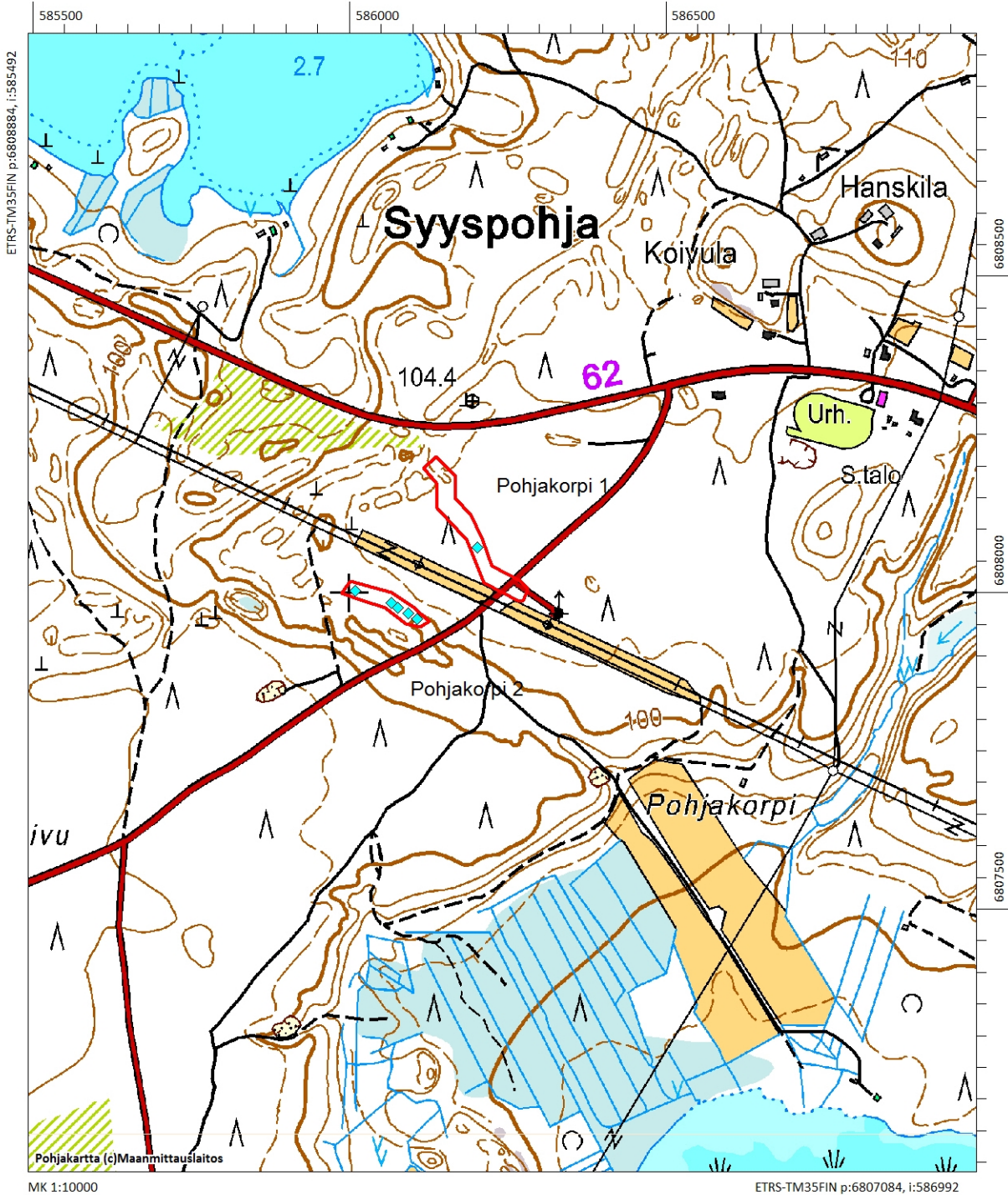
Muinaisjäännösrekisteri

-

Inventointi 2017

Valokuvat AKDG 5293:51-52

Kohde sijaitsee Syyspohjassa, Utulantien länsipuolella olevalla mäntykankaalla, kapean notkon eteläpuolella. Paikalla on LiDAR-aineistossakin heikosti näkyvillä olevat viisi halkaisijaltaan 3-metristä kuoppaa. Painanteet näkyvät heikohkosti maastossakin, mutta ovat kuitenkin havaittavissa. Kuoppien sijainti ja ryhmitys viittaavat siihen, että ne saattaisivat olla esihistoriallisia pyyntikuoppia.



Ruokolahti Pohjakorven kohteet 1:10000. Punainen pilkutus = aiemmin tehty muinaisjännösrajaus, punainen viiva = inventoinnin perusteella tehty muinaisjännösrajaus, punainen ympyrä = kiinteän muinaisjännöksen keskipiste, keltainen ympyrä = alakohteen keskipiste aiempien tietojen perusteella, turkoosi rombi = inventoinnin mittauspiste.



AKDG 5293:51. Ruokolahti Pohjakorpi 2. Yksi mahdollisista pyyntikuopista. Kuva: Petro Pesonen, Arkeologiset kenttäpalvelut.



AKDG 5293:52. Ruokolahti Pohjakorpi 2. Yksi mahdollisista pyyntikuopista. Kuva: Petro Pesonen, Arkeologiset kenttäpalvelut.

15 Ruokolahti Kasakkakallio (1000017795)

Perustiedot

<i>Muinaisjäännöslaji</i>	muu kulttuuriperintökohde
<i>Muinaisjäännöstyyppi</i>	puolustusvarustukset
<i>Ajoitus</i>	moderni (1940-luku)
<i>Koordinaatit (ETRS TM35FIN)</i>	P: 6807719, I: 587648
<i>Koordinaattien selite</i>	muinaisjäännösrekisterin koordinaatit
<i>Sijainti</i>	Ruokolahdelta 15 km luoteeseen

Aiemmat tutkimukset ja löydöt

John Lagerstedt, inventointi 2011

Muinaisjäännösrekisteri

Kohde on osa Salpalinjaan kuuluvaa puolustusketjua, jonka rakentaminen aloitettiin 1940. Se sijaitsee Kasakkakallion rinteillä ja laella sekä Puumalantien eteläpuolella Sopupirtintien molemmin puolin. Kasakkakallion etelärinteessä on teräsbetoninen majoituskorsu nro 22 sekä sen kaakkoispuolella keskeneräinen, korsulle louhittu kuoppa, jonka koko on 15 x 7 m. Kohteessa on lisäksi yhdys- ja taisteluhautoja tulasemineen sekä kenttälinoitettujen majoituskorsujen kuoppia, joita ei ole tutkittu kauttaaltaan. Päätorjuntasuunta on itään. Kohteen itäosassa on panssarivaunun kiviaste, joka on osin kaksi- ja osin nelirivistä.

Kasakkakallion kohde kuuluu valtakunnallisesti arvokkaihin rakennettuihin kulttuuriympäristöihin.

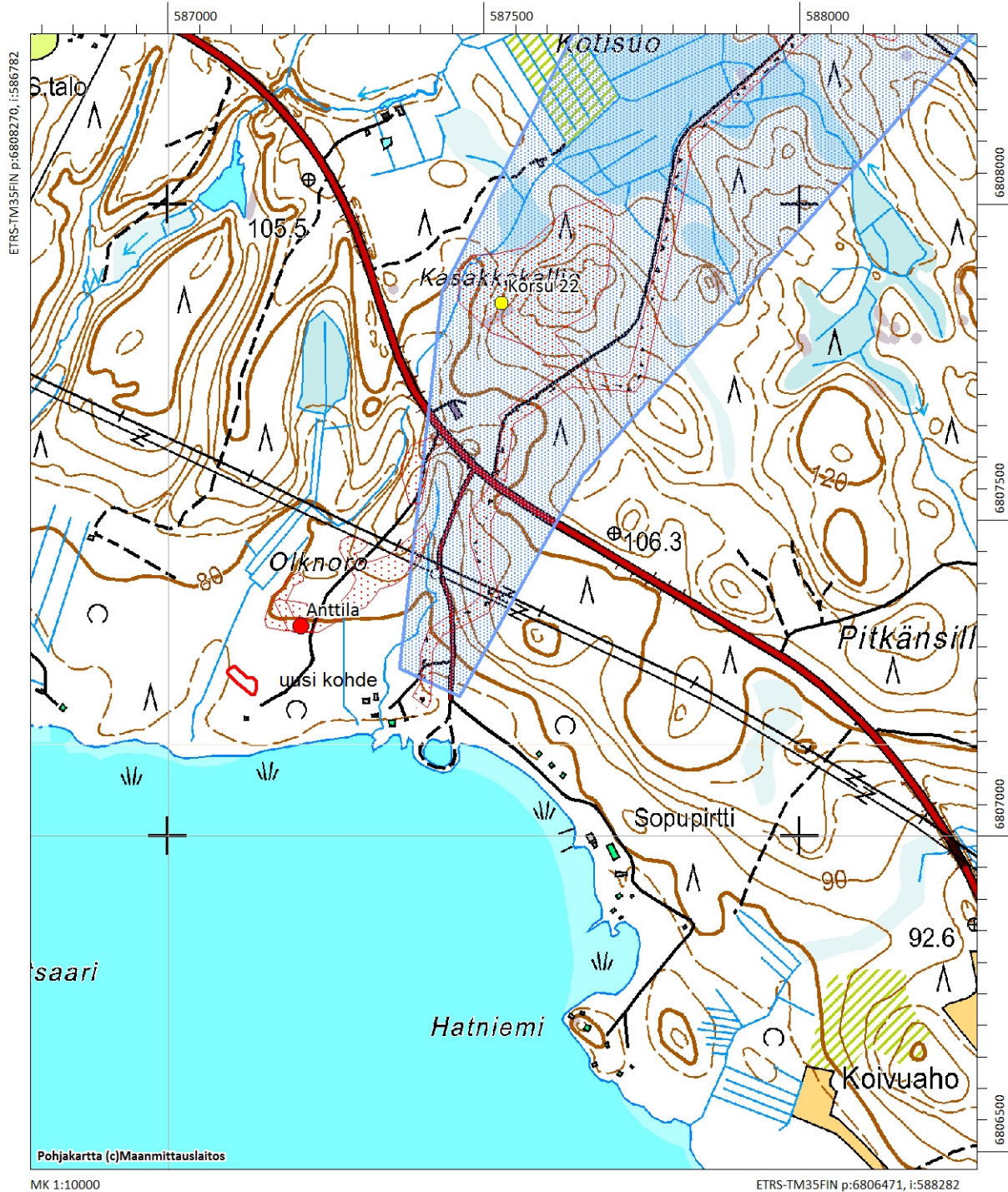
Inventointi 2017

Valokuvat AKDG 5293:53-60

Osa Kasakkakallion puolustusvarustuksista jää voimalinjan alle (länsiosan yhdyshaudat ja itäosan panssarieste). Inventoinnissa tarkastettiin aiemmin huomiotta jäänyt yhdyshauta lähellä Syyspohjanlahden rantaa. Kyseinen 50 metrin pituinen käytävä on metsäaukon reunassa ja paikoin pusikoitunut. Uudelta kohteelta on voimalinjalle 280 metriä.



AKDG 5293:53. Ruokolahti Kasakkakallio. Taisteluhautaa. Kuva: Petro Pesonen, Arkeologiset kenttäpalvelut.



Ruokolahti Kasakkakallio 1:10000. Punainen pilkutus = aiemmin tehty muinaisjännösrajaus, sininen pilkutus = RKY-alue, punainen viiva = inventoinnin perusteella tehty muinaisjännösrajaus, punainen ympyrä = kiinteän muinaisjännöksen keskipiste, keltainen ympyrä = alakohteen keskipiste aiempien tietojen perusteella, turkoosi rombi = inventoinnin mittauspiste.



AKDG 5293:54. Ruokolahti Kasakkakallio. Taisteluhautaa. Kuva: Petro Pesonen, Arkeologiset kenttäpalvelut.



AKDG 5293:58. Ruokolahti Kasakkakallio. Taisteluhaudan eteläpää Anttilan asuinpaikan lounaispuolella olevassa haudassa. Kuva: Petro Pesonen, Arkeologiset kenttäpalvelut.



AKDG 5293:60. Ruokolahti Kasakkakallio. Kasakkakallion panssariestettä. Kuva: Petro Pesonen, Arkeologiset kenttäpalvelut.

16 Ruokolahti Inkilänmäki (1000017800)

Perustiedot

<i>Muinaisjäännöslaji</i>	muu kulttuuriperintökohde
<i>Muinaisjäännöstyyppi</i>	puolustusvarustukset
<i>Ajoitus</i>	moderni (1940-luku)
<i>Koordinaatit (ETRS TM35FIN)</i>	P: 6802613, I: 592665
<i>Koordinaattien selite</i>	muinaisjäännösrekisterin koordinaatit
<i>Sijainti</i>	Ruokolahdelta 8 km luoteeseen

Aiemmat tutkimukset ja löydöt

John Lagerstedt, inventointi 2010

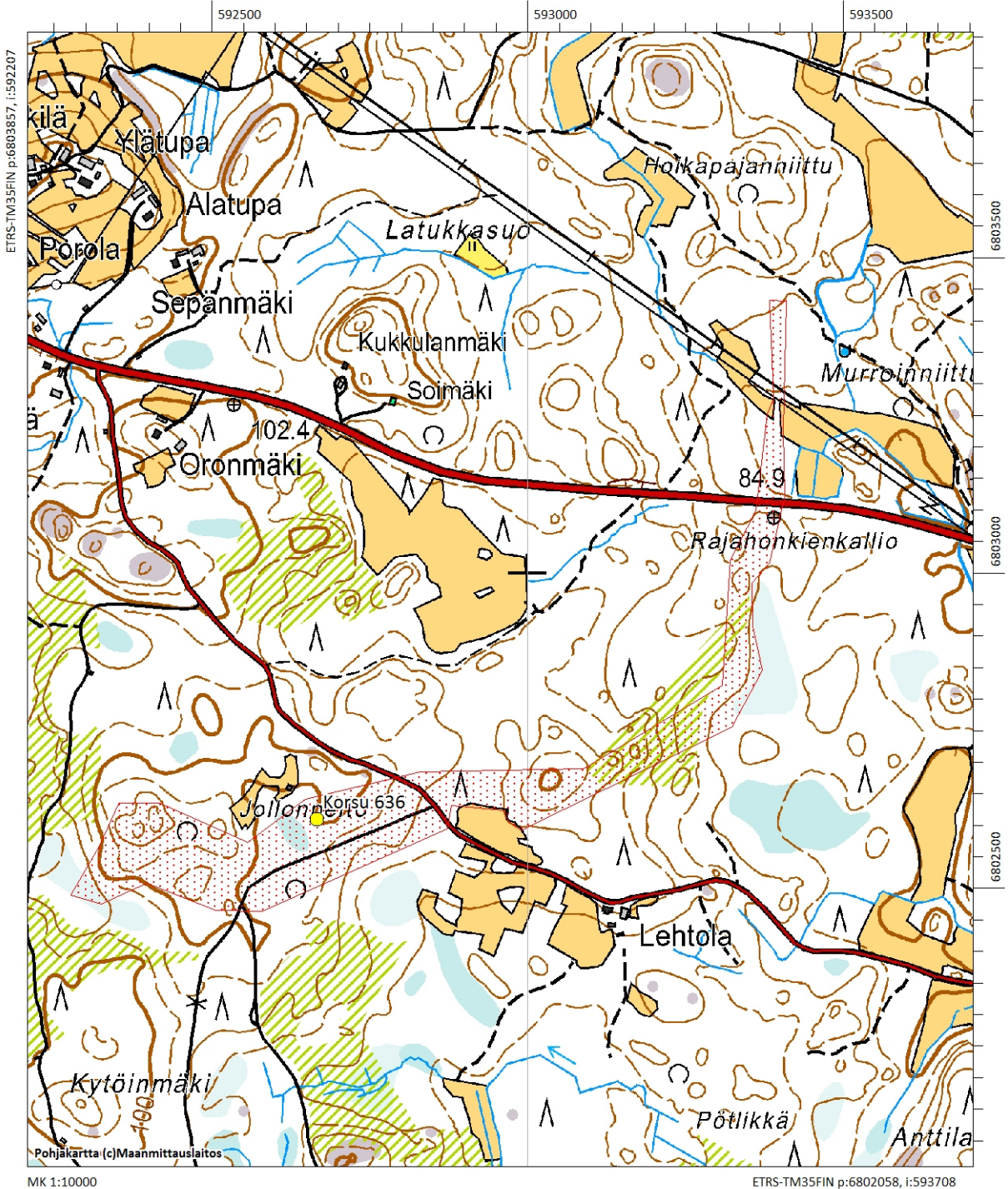
Muinaisjäännösrekisteri

Kohde on osa Salpalinjaan kuuluvaa puolustusketjua, jonka rakentaminen aloitettiin 1940. Se sijaitsee Inkilänmäen ja Virtutjoen välisessä maastossa, Kytönmäen pohjoispuolelta Murroinniityn länsipuolelle. Kohteen eteläosassa on teräsbetoninen majoituskorsu nro 636. Kohteessa on myös kenttälinoitettuja yhdys- ja taisteluhautoja sekä majoituskorsujen kuoppia, joita ei ole tutkittu kauttaaltaan. Asemien edessä on panssarivaunun kivieste.

Inventointi 2017

Valokuvat AKDG 5293:61-63

Panssariesteen pohjoisosa jää voimalinjan alle. Panssariesteen taustalla (länsipuolella) näyttäisi olevan jäänteitä tiestä, joka saattaa olla rakennusaikainen tie tai myöhempi ura.



Ruokolampi Inkilänmäki 1:10000. Punainen pilkutus = aiemmin tehty muinaisjäännösrajaus, sininen pilkutus = RKY-alue, punainen viiva = inventoinnin perusteella tehty muinaisjäännösrajaus, punainen ympyrä = kiinteän muinaisjäännöksen keskipiste, keltainen ympyrä = alakohteen keskipiste aiempien tietojen perusteella, turkoosi rombi = inventoinnin mittauspiste.



*AKDG 5293:61. Ruokolahti
Inkilänmäki. Inkilänmäen
panssariestettä. Kuva:
Petro Pesonen, Arkeologi-
set kenttäpalvelut.*



*AKDG 5293:62. Ruokolahti
Inkilänmäki. Inkilänmäen
panssariestettä. Kuva:
Petro Pesonen, Arkeologi-
set kenttäpalvelut.*



*AKDG 5293:63. Ruokolahti
Inkilänmäki. Inkilänmäen
panssariestettä. Kuva:
Petro Pesonen, Arkeologi-
set kenttäpalvelut.*

17 Ruokolahti Hietamäen varustukset (uusi kohde)

Perustiedot

<i>Muinaisjäännöslaji</i>	muu kulttuuriperintökohde
<i>Muinaisjäännöstyyppi</i>	puolustusvarustukset
<i>Ajoitus</i>	moderni (1940-luku)
<i>Koordinaatit (ETRS TM35FIN)</i>	P: 6801917, I: 594987
<i>Koordinaattien selite</i>	arvioitu kartalta
<i>Sijainti</i>	Ruokolahdelta 6 km luoteeseen

Aiemmat tutkimukset ja löydöt

-

Muinaisjäännösrekisteri

-

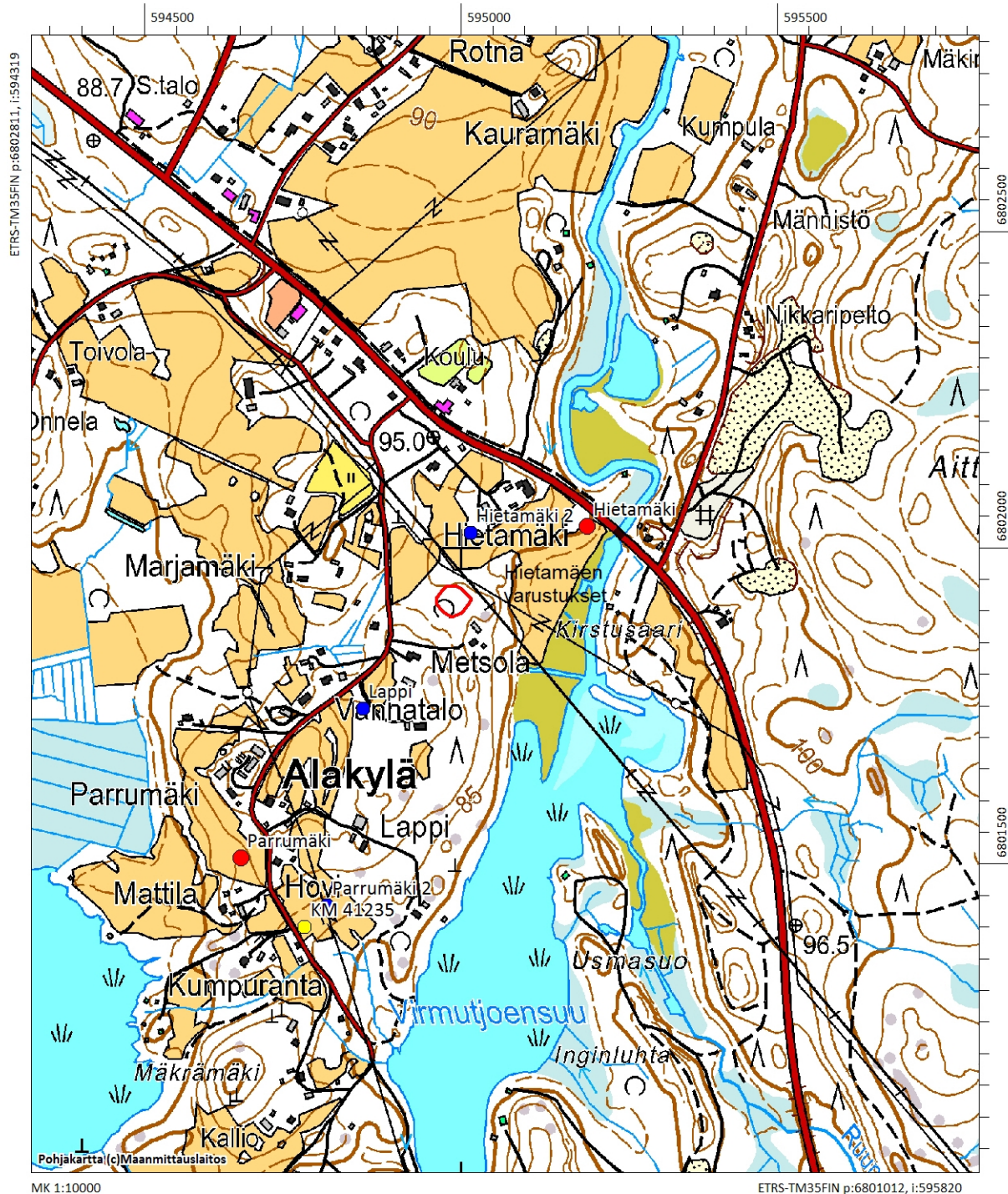
Inventointi 2017

Valokuvat AKDG 5293:64

Kohde sijaitsee Ruokolahden Virtutjoella, Virtutjoensuuhun laskevan joen länsirannalla olevan Hietamäen eteläpuolella, Metsolan talosta 70 metriä luoteeseen olevalla mäellä. Suurin kuopista saattaisi olla korsun jäännös ja muut kaivannot ovat yhdyshautoja. Mäki on pusikkoinen ja rakenteita on hankala nähdä. Voimalinja kulkee lähellä kohteen koillispuolella.



AKDG 5293:64. Ruokolahti Hietamäen varustukset. Taisteluhautausmäen päällä. Kuva: Petro Pesonen, Arkeologiset kenttäpalvelut.



Ruokolahti Hietämäki 1:10000. Punainen pilkutus = aiemmin tehty muinaisjännösrajaus, sininen pilkutus = RKY-alue, punainen viiva = inventoinnin perusteella tehty muinaisjännösrajaus, punainen ympyrä = kiinteän muinaisjännöksen keskipiste, keltainen ympyrä = alakohteen keskipiste aiempien tietojen perusteella, sininen piste = irtolöytöpaikka, turkoosi rombi = inventoinnin mittauspiste.

18 Ruokolahti Maalinnoituskohde 27 (1000017418)

Perustiedot

<i>Muinaisjäännöslaji</i>	kiinteä muinaisjäännös
<i>Muinaisjäännöstyyppi</i>	puolustusvarustukset
<i>Ajoitus</i>	historiallinen (1900-luku)
<i>Koordinaatit (ETRS TM35FIN)</i>	P: 6796134, I: 599311
<i>Koordinaattien selite</i>	muinaisjäännösrekisterin koordinaatit
<i>Sijainti</i>	Ruokolahden kirkonkylän tuntumassa

Aiemmat tutkimukset ja löydöt

Heinilä, Harri 2004 arkistotutkimus

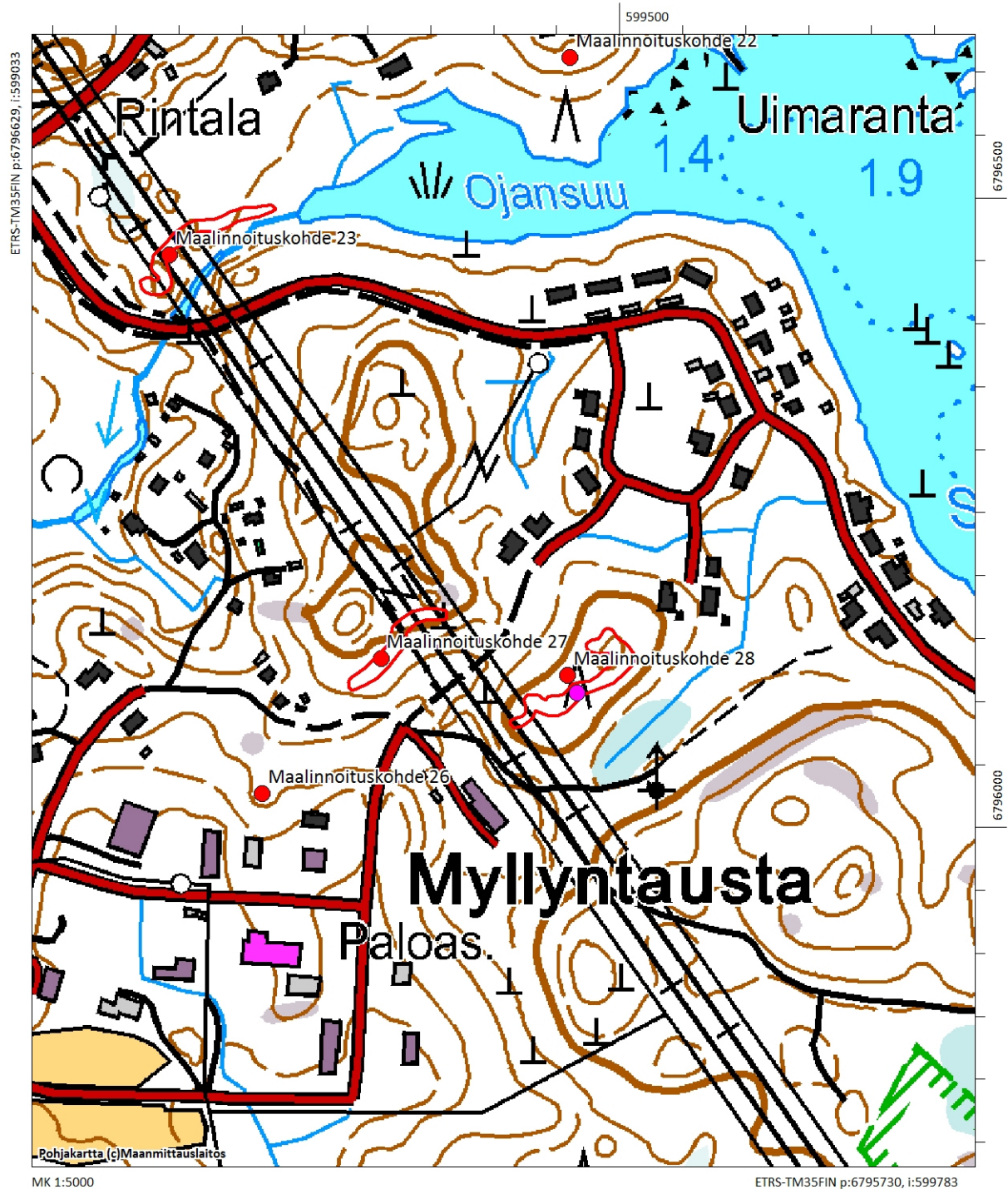
Muinaisjäännösrekisteri

Paikalla on ensimmäisen maailmansodan aikainen varustus. Kohde on tarkistettava maastossa.

Inventointi 2017

Valokuvat AKDG 5293:65-67

Kohde sijaitsee Ruokolahden Myllyntaustan teollisuusalueella. Polveileva, kapea juoksuhauda alkaa teollisuushallin takaa mäeltä ja jatkuu voimalinja-aukon koillisreunalle. Juoksuhaudassa on aina välillä tähystys-/ampuma-aseamia. Mäen rinne on kivinen ja juoksuhaudan seinämiä on jonkin verran myös tuettu kivillä. Hauta on paikoin peittynyt risuilla ja lehdillä. Juoksuhauda on noin 50 cm leveä ja 70-80 cm syvä. Se lienee madaltunut ja loiventunut aikojen saatossa.



Ruokolahti Maalinnointuskohteet 23, 27 ja 28 1:5000. Punainen viiva = inventoinnin perusteella tehty muinaisjännösraja, punainen ympyrä = kiinteän muinaisjännöksen keskipiste, lila ympyrä = inventoinnin perusteella korjattu muinaisjännöksen keskipiste



*AKDG 5293:65. Ruokolahti
Maalinnoituskohde 27.
Taisteluhautaa. Kuva:
Petro Pesonen, Arkeologi-
set kenttäpalvelut.*



*AKDG 5293:66. Ruokolahti
Maalinnoituskohde 27.
Taisteluhautaa. Kuva:
Petro Pesonen, Arkeologi-
set kenttäpalvelut.*



*AKDG 5293:67. Ruokolahti
Maalinnoituskohde 27.
Yhdyshaudan päätepiste
idässä. Kuva: Petro Pesonen,
Arkeologiset kenttä-
palvelut.*

19 Ruokolahti Maalinnoituskohde 28 (1000017419)

Perustiedot

<i>Muinaisjäännöslaji</i>	kiinteä muinaisjäännös
<i>Muinaisjäännöstyyppi</i>	puolustusvarustukset
<i>Ajoitus</i>	historiallinen (1900-luku)
<i>Koordinaatit (ETRS TM35FIN)</i>	P: 6796106, I: 599466
<i>Koordinaattien selite</i>	korjatut koordinaatit kenttämittausten perusteella
<i>Sijainti</i>	Ruokolahden kirkonkylän tuntumassa

Aiemmat tutkimukset ja löydöt

Heinilä, Harri 2004 arkistotutkimus

Muinaisjäännösrekisteri

Paikalla on ensimmäisen maailmansodan aikainen varustus. Kohde on tarkistettava maastossa.

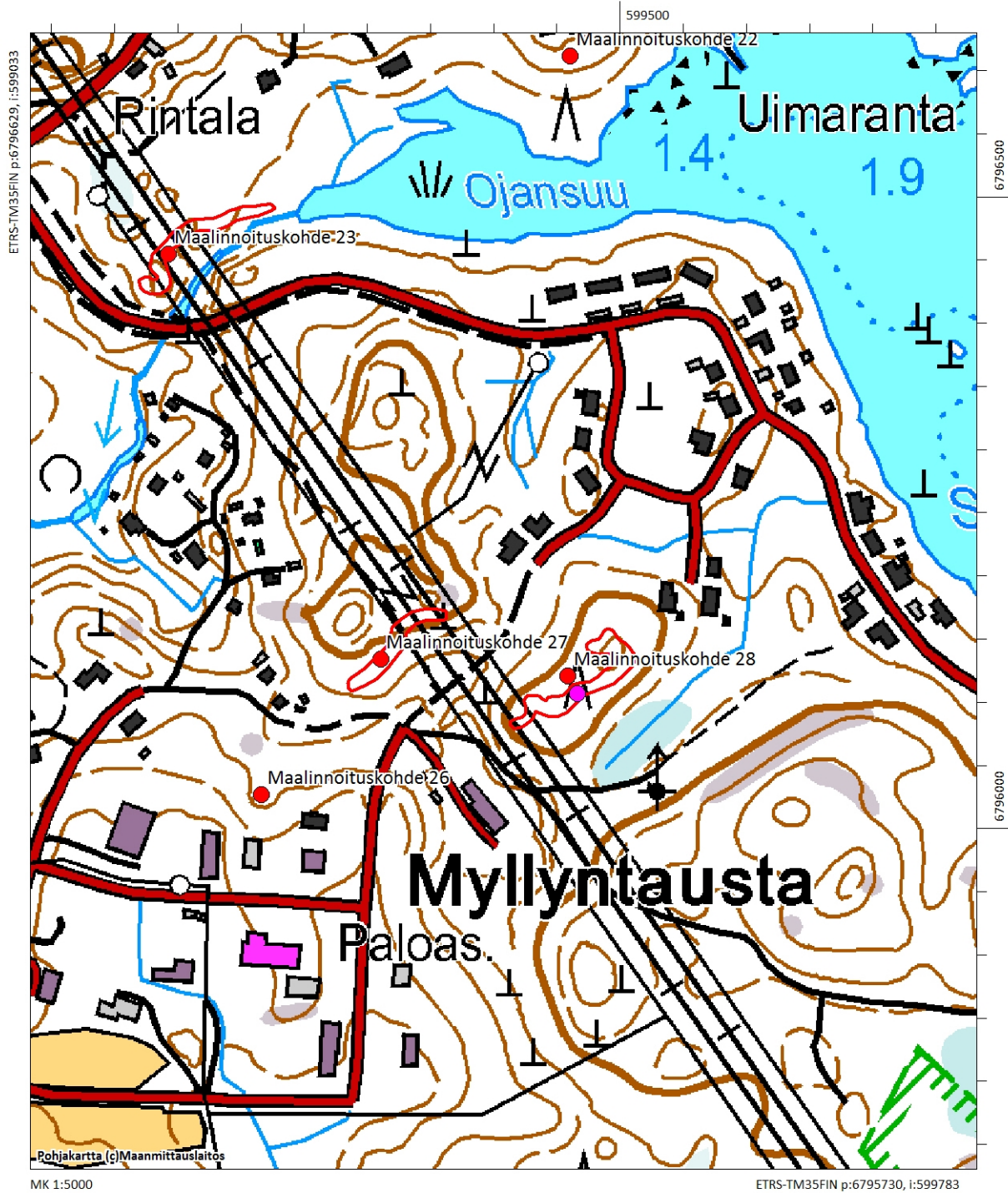
Inventointi 2017

Valokuvat AKDG 5293:68-72

Kohde sijaitsee Ruokolahden Myllyntaustan teollisuusalueella. Juoksuhaudat alkavat voimalinjan alta ja mutkittuvat mäen päällä ja rinteellä voimalinjan itäpuolella. Kohde on säilynyt metsäalueella kohtalaisen hyvin ja on hyvä esimerkki tyypillisestä taisteluhaudasta ampuma-asemineen. Rintamasuunta on kaakko, pohjoisosissa myös koillinen.



AKDG 5293:68. Ruokolahti Maalinnoituskohde 28. Taisteluhautaa. Kuva: Petro Pesonen, Arkeologiset kenttäpalvelut.



Ruokolahti Maalinnointuskohteet 23, 27 ja 28 1:5000. Punainen viiva = inventoinnin perusteella tehty muinaisjäännösraja, punainen ympyrä = kiinteän muinaisjäännöksen keskipiste, lila ympyrä = inventoinnin perusteella korjattu muinaisjäännöksen keskipiste



*AKDG 5293:70. Ruokolahti
Maalinnoituskohde 28.
Taisteluhautaa. Kuva:
Petro Pesonen, Arkeologi-
set kenttäpalvelut.*



*AKDG 5293:72. Ruokolahti
Maalinnoituskohde 28.
Uusiokäytettyä taistelu-
hautaa. Kuva: Petro Pese-
nen, Arkeologiset kenttä-
palvelut.*



*AKDG 5293:69 ja 71. Ruokolahti
Maalinnoitus-
kohde 28. Taisteluhautaa.
Kuva: Petro Pesonen, Ar-
keologiset kenttäpalvelut.*

20 Ruokolahti Maalinnoituskohde 23 (1000017414)

Perustiedot

<i>Muinaisjäännöslaji</i>	kiinteä muinaisjäännös
<i>Muinaisjäännöstyyppi</i>	puolustusvarustukset
<i>Ajoitus</i>	historiallinen (1900-luku)
<i>Koordinaatit (ETRS TM35FIN)</i>	P: 6796455, I: 599143
<i>Koordinaattien selite</i>	muinaisjäännösrekisterin koordinaatit
<i>Sijainti</i>	Ruokolahden kirkonkylän tuntumassa

Aiemmat tutkimukset ja löydöt

Heinilä, Harri 2004 arkistotutkimus

Muinaisjäännösrekisteri

Paikalla on ensimmäisen maailmansodan aikainen varustus. Kohde on tarkistettava maastossa.

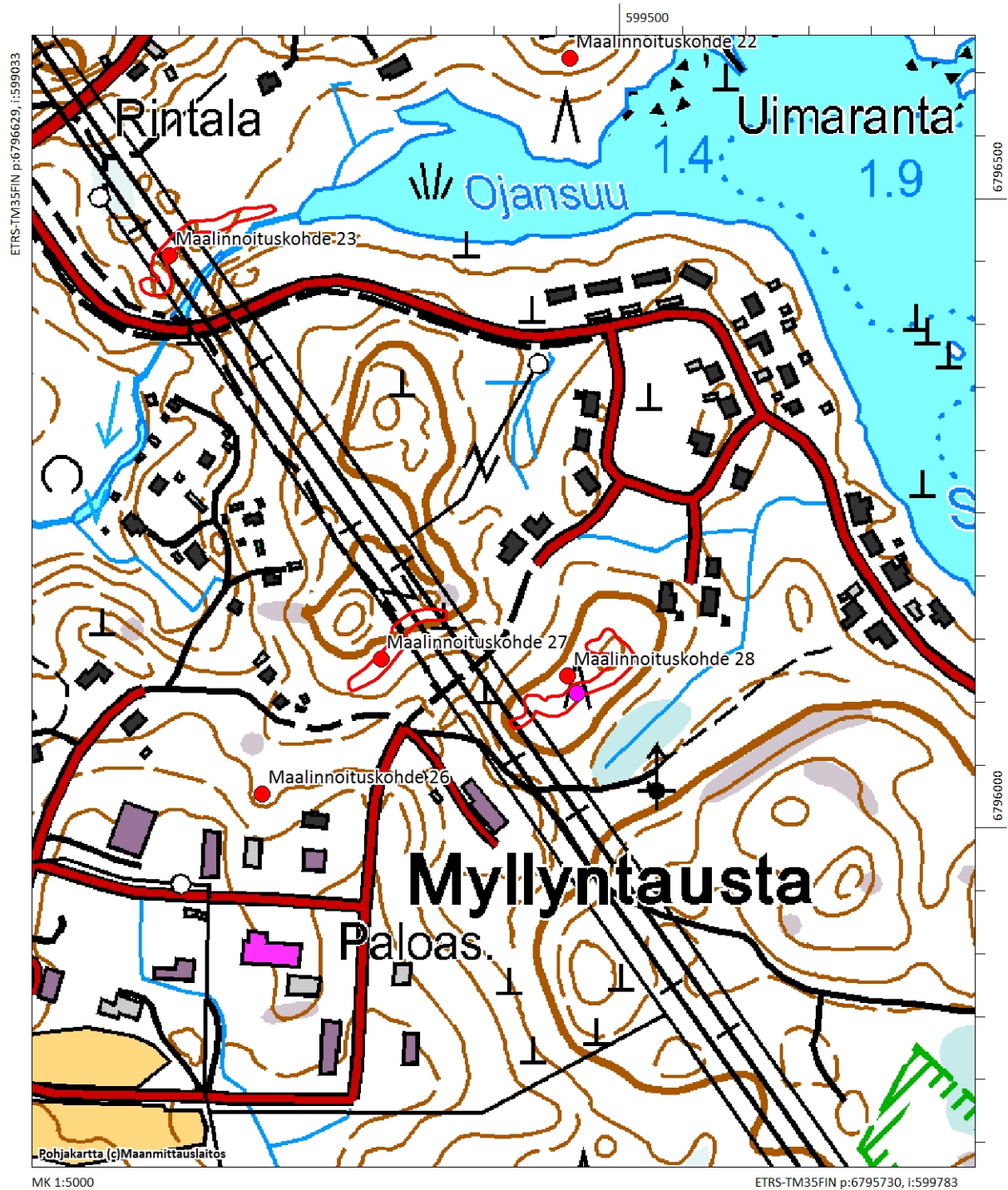
Inventointi 2017

Valokuvat AKDG 5293:73-76

Kohde sijaitsee Ruokolahden Käringistä Pappilanlahteen laskevan joen varrella, pienen koskiosuuden pohjoisrannalla, Vennonmäen eteläpuolella. Taisteluhauta ampuma-asemineen on kaivettu ojan varrelle ja se on nykyään osin metsässä, osin voimalinjan alla hakkuuaukolla. Linja mutkittelee joen rannalla ja nousee välillä muutamalle pienelle kukkulalle. Rintamasuunta on kaakko.



AKDG 5293:73. Ruokolahti Maalinnoituskohde 23. Taisteluhautaa. Kuva: Petro Pesonen, Arkeologiset kenttäpalvelut.



Ruokolahti Maalinnointuskohdet 23, 27 ja 28 1:5000. Punainen viiva = inventoinnin perusteella tehty muinaisjäännösrajaus, punainen ympyrä = kiinteän muinaisjäännöksen keskipiste, lila ympyrä = inventoinnin perusteella korjattu muinaisjäännöksen keskipiste



*AKDG 5293:74. Ruokolahti
Maalinnoituskohde 23.
Taisteluhautaa. Kuva:
Petro Pesonen, Arkeologi-
set kenttäpalvelut.*



*AKDG 5293:75. Ruokolahti
Maalinnoituskohde 23.
Taisteluhautaa. Kuva:
Petro Pesonen, Arkeologi-
set kenttäpalvelut.*



*AKDG 5293:76. Ruokolahti
Maalinnoituskohde 23.
Taisteluhautaa. Kuva:
Petro Pesonen, Arkeologi-
set kenttäpalvelut.*

21 Ruokolahti Maalinnoituskohde 11 (1000017401)

Perustiedot

<i>Muinaisjäännöslaji</i>	kiinteä muinaisjäännös
<i>Muinaisjäännöstyyppi</i>	puolustusvarustukset
<i>Ajoitus</i>	historiallinen (1900-luku)
<i>Koordinaatit (ETRS TM35FIN)</i>	P: 6797252, I: 598584
<i>Koordinaattien selite</i>	korjatut koordinaatit kenttämittausten perusteella
<i>Sijainti</i>	Ruokolahden kirkonkylän tuntumassa

Aiemmat tutkimukset ja löydöt

Heinilä, Harri 2004 arkistotutkimus

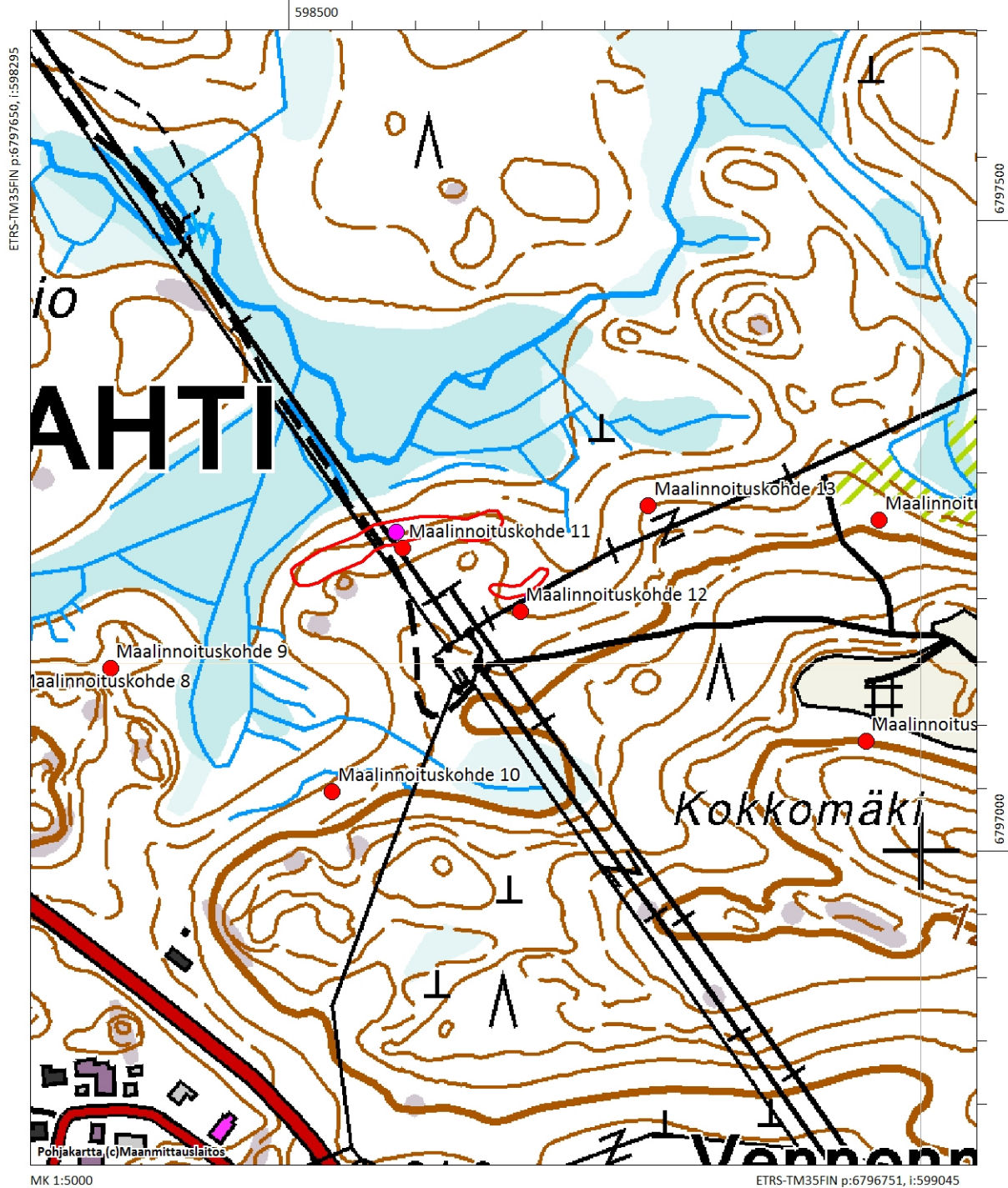
Muinaisjäännösrekisteri

Paikalla on ensimmäisen maailmansodan aikainen varustus. Kohde on tarkistettava maastossa.

Inventointi 2017

Valokuvat AKDG 5293:77-79

Kohde sijaitsee Ruokolahden Vennonmäen luoteisreunalla, rinteessä. Taistelukaivanto on jopa metrin syvyinen ja 1-1,5 metriä leveä. Kaivantoa on sekä metsäalueella että voimalinjan aukolla polveilevana käytävänä. Kohde on hyvin säilynyt. Kaivannon rintamasuunta on luode.



Ruokolahti Maalinnoituskohde 11, 1:5000. Punainen viiva = inventoinnin perusteella tehty muinaisjännösrajaus, punainen ympyrä = kiinteän muinaisjännöksen keskipiste, lila ympyrä = inventoinnin perusteella korjattu muinaisjännöksen keskipiste



*AKDG 5293:77. Ruokolahti
Maalinnoituskohde 11.
Taisteluhautaa. Kuva:
Petro Pesonen, Arkeologi-
set kenttäpalvelut.*



*AKDG 5293:78. Ruokolahti
Maalinnoituskohde 11.
Taisteluhautaa. Kuva:
Petro Pesonen, Arkeologi-
set kenttäpalvelut.*



*AKDG 5293:79. Ruokolahti
Maalinnoituskohde 11.
Taisteluhautaa. Kuva:
Petro Pesonen, Arkeologi-
set kenttäpalvelut.*

22 Imatra Saarlampi 1 (uusi kohde)

Perustiedot

<i>Muinaisjäännöslaji</i>	muu kulttuuriperintökohde
<i>Muinaisjäännöstyyppi</i>	puolustusvarustukset
<i>Ajoitus</i>	moderni (1940-luku)
<i>Koordinaatit (ETRS TM35FIN)</i>	P: 6793946, I: 600851
<i>Koordinaattien selite</i>	arvioitu kartalta
<i>Sijainti</i>	Ruokolahdelta 3,7 km kaakkoon

Aiemmat tutkimukset ja löydöt

-

Muinaisjäännösrekisteri

-

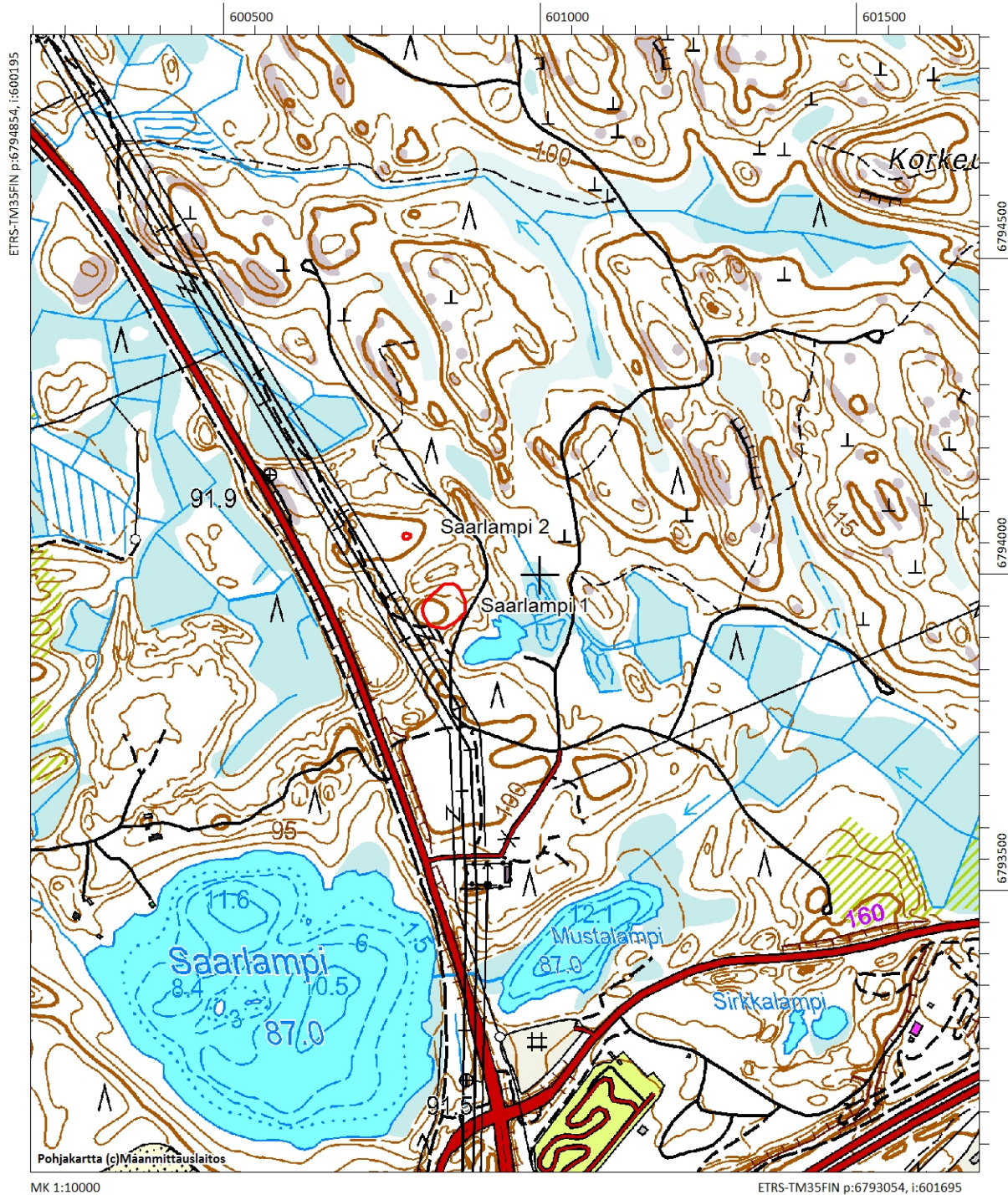
Inventointi 2017

Valokuvat AKDG 5293:80-85

Kohde sijaitsee Ruokolahdelta Imatralla vievän tien 62 varrella, sen itäpuolella. Voimalinja on kohteen länsipuolella. Paikalla on muutama iso, noin 6 x 6 metrin kokoinen kuoppa, joihin liittyy sisääntulokäytävä ja vallit. Osa mäellä olevista kuopista saattaa olla kenttälinoitettujen majoituskorsujen jäännöksiä, osa saattaa olla jopa hiekkakuoppia. Kohde on hieman epämääräinen, mutta liittyyne Salpalinjaan.



AKDG 5293:81. Imatra Saarlampi 1. Mahdollisia tykkiasemia. Kuva: Petro Pesonen, Arkeologiset kenttäpöytäkartat.



Imatra Saarlammen kohteet, 1:10000. Punainen viiva = inventoinnin perusteella tehty muinaisjännösrajaus.



AKDG 5293:80. Imatra Saarlampi 1. Mahdollisia tykkiasemia. Kuva: Petro Pesonen, Arkeologiset kenttäpalvelut.



AKDG 5293:83. Imatra Saarlampi 1. Mahdollisia tykkiasemia. Kuva: Petro Pesonen, Arkeologiset kenttäpalvelut.



AKDG 5293:85. Imatra Saarlampi 1. Mahdollisia tykkiasemia. Kuva: Petro Pesonen, Arkeologiset kenttäpalvelut.

23 Imatra Saarlampi 2 (uusi kohde)

Perustiedot

<i>Muinaisjäännöslaji</i>	muu kulttuuriperintökohde
<i>Muinaisjäännöstyyppi</i>	puolustusvarustukset
<i>Ajoitus</i>	moderni (1940-luku)
<i>Koordinaatit (ETRS TM35FIN)</i>	P: 6794061, I: 600789
<i>Koordinaattien selite</i>	GPS-mittaus
<i>Sijainti</i>	Ruokolahdelta 3,7 km kaakkoon

Aiemmat tutkimukset ja löydöt

-

Muinaisjäännösrekisteri

-

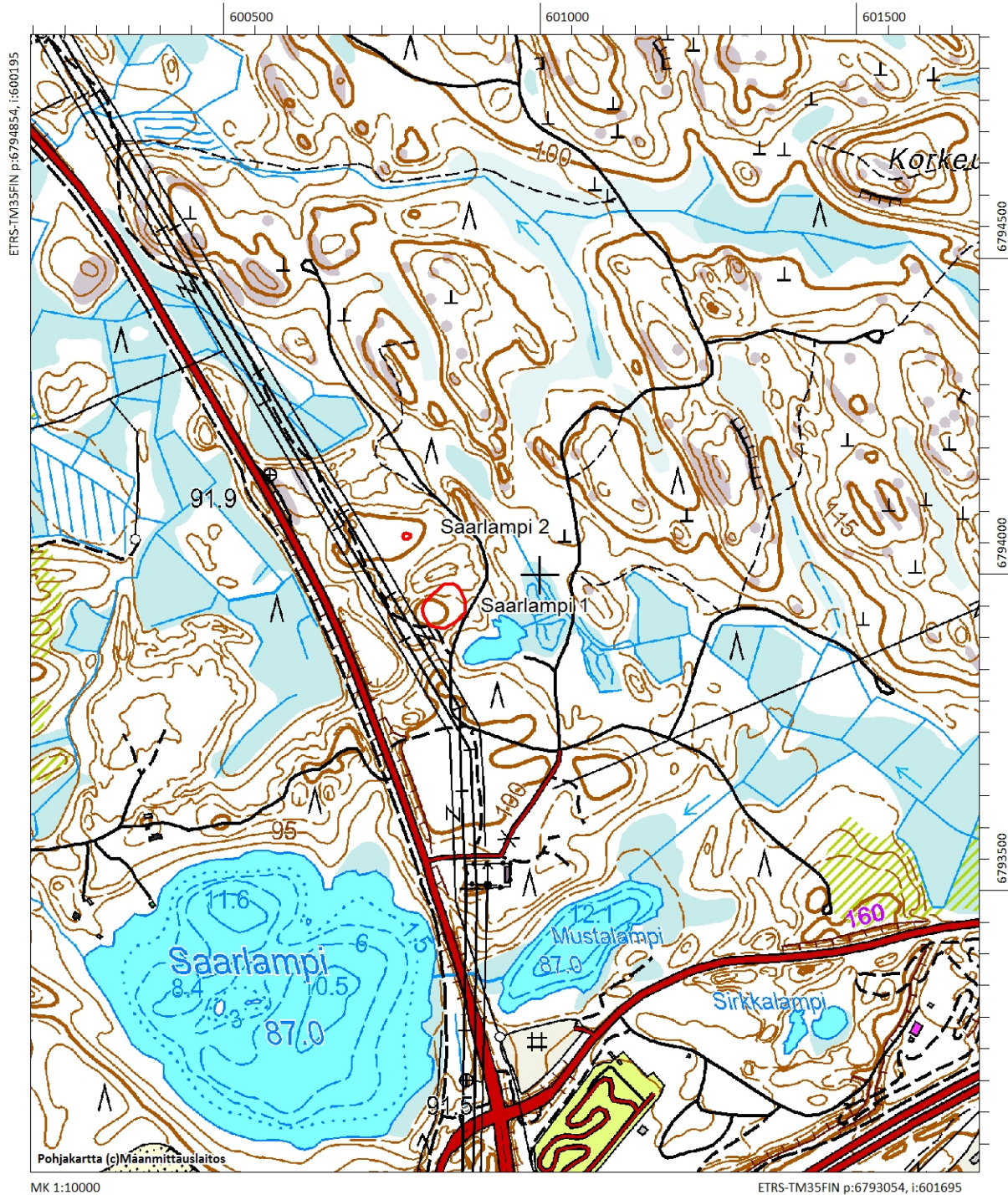
Inventointi 2017

Valokuvat AKDG 5293:86

Kohde sijaitsee Ruokolahdelta Imatralla vievän tien 62 varrella, sen itäpuolella. Voimalinja on kohteen länsipuolella. Paikalla on suorakaiteen muotoinen, noin metrin syvä ja 3 x 4 metrin kokoinen kuoppa, jonka ympärillä on vallit. Kuoppa on tasaisella mäntykankaalla. Hiekkakuoppa se ei selvästikään ole. Mahdollisesti se liittyy läheisiin puolustusvarustuksiin (Saarlampi 1).



AKDG 5293:86. Imatra Saarlampi 2. Kuoppa. Kuva: Petro Pesonen, Arkeologiset kenttäpalvelut.



Imatra Saarlammen kohteet, 1:10000. Punainen viiva = inventoinnin perusteella tehty muinaisjännösrajaus.