

Turku Korppolaismäki 2011
Arkeologinen koekaivaus 11.–14.10.



Jouko Pukkila 2011
Turun museokeskus

Turku Korppolaismäki 2011
Arkeologinen koekaivaus 11.–14.10.

Jouko Pukkila
Turun museokeskus

Tiivistelmä

Turun museokeskus teki arkeologisen koekaivauksen Turun Korppolaismäellä lokakuussa 2011 liittyen Aurajoen suualueen rakennushankkeeseen. Työ oli jatkoa syyskuussa tehdyille ja se tehtiin laajennusalueella. Kiinteitä muinaisjäännöksiä ei koekaivauksissa todettu, vaan havainnot voitiin liittää todennäköisimmin 1900-lukuun.

Turku Korppolaismäki 2011
Arkeologinen koekaivaus 11.–14.10.

Jouko Pukkila
Turun museokeskus

Sisällysluettelo

| | |
|---|----|
| Perustiedot | 2 |
| Johdanto | 3 |
| Lähestymiskartta | 4 |
| Peruskarttaote | 5 |
| Topografia ja tutkimusalueet | 6 |
| Alueilla 5,6, ja 7 tehdyt aiemmat havainnot | 7 |
| Tutkimukset 11.-14.2011. | 8 |
| Muut havainnot | 17 |
| Yhteenveto | 19 |

Yleiskartta

Turku Korppolaismäki 2011
Arkeologinen koekaivaus 11.–14.9.

Jouko Pukkila
Turun museokeskus

Perustiedot

Tutkimuskohde:
Muinaisjäännösrekisterin numero
Laji
Muinaisjäännöstyyppi
Ajoitus
Kunta
Kylä
Maanomistaja

Korppolaismäki
853400015
Kiinteä muinaisjäännös
muinaisjäännösryhmät
historiallinen
Turku
Turun kaupunki

Sijainti kartalla

P: 6709042 I: 237657
P (YKJ): 6711859 I (YKJ): 3237721
Lat (ETRS89/WGS84): 60,43213426° Lon (ETRS89/WGS84):
22,23151692°
Lat (ETRS89/WGS84): 60° 25,9281' Lon (ETRS89/WGS84): 22°
13,8910'
Lat (ETRS89/WGS84): 60° 25' 55,6833" Lon (ETRS89/WGS84): 22°
13' 53,4609"

Etäisyystieto

Turun tuomiokirkosta 4,4 km lounaaseen

Inventointi ja koekaivaus 2011

Kenttätöaika
Koekaivauslöydöt

11.–14.10. 2011
Ei talletettuja löytöjä

Aikaisemmat tutkimukset

| | | |
|------|----------------|---------------------------|
| 1982 | Heljä Brusila | inventointi |
| 1997 | Teija Tiitinen | hoito |
| 2011 | Jouko Pukkila | Inventointi ja koekaivaus |

Johdanto

Turun museokeskus teki rakentamishankkeeseen liittyvän koekaivauksen Turun Korppolaismäellä ns. Telakkarannan alueella 11.-14.10.2011. Tutkimukset olivat jatkoa syyskuussa samalla alueella tehdyille tutkimuksille, joiden jälkeen rakentamisen vaatimaa aluetta laajennettiin. Laajennusalueella tehtiin koekaivauksia aikaisemmin havaittujen rakenteiden kohdalla ja oletetulla luurankojen löytöpaikalla. Vanhalla alueella tutkimuksia täydennettiin niissä kohdissa, joissa havaittiin arkeofyyttejä sikoangervoa ja/tai ahdekauraa.

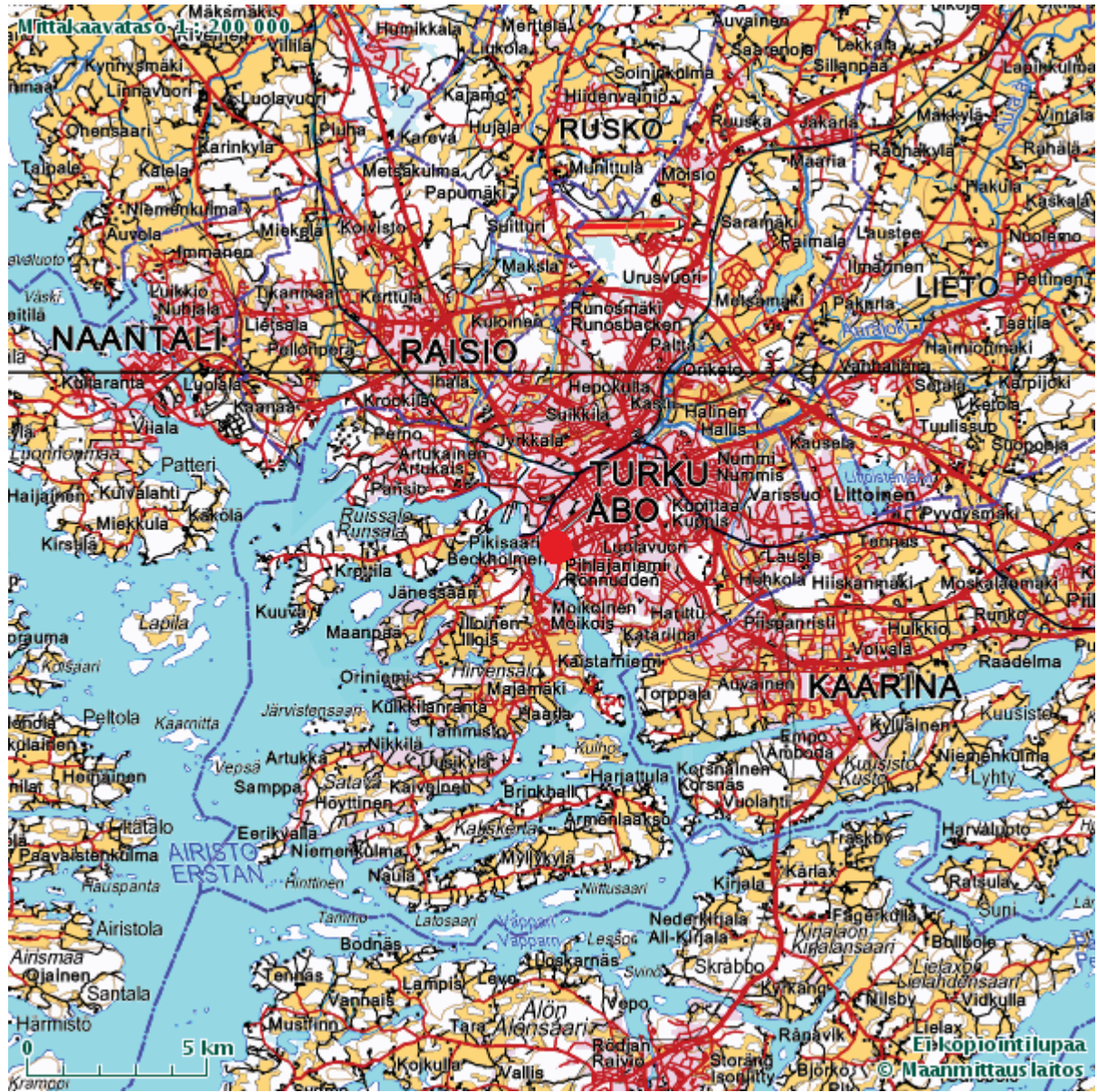
Nyt suunnitteilla olevat neljä kerrostaloa sijoittuvat mäen luoteisrinteen alapuolelle jokisuuhun, aivan vanhan sulakutelakan altaan viereen. Kerrostalojen autosuojien rakentamiseksi ja alueen maisemoimiseksi suoritetaan mäen maapeitteisellä luoteisrinteellä louhintatyötä alueella, joka on pääosin telakkatoiminnan yhteydessä vahvasti muokattu. Koska alueella kuitenkin sijaitsee osaksi kaksi Heljä Brusilan inventoinnissa vuonna 1982 havaitsemaa mahdollista muinaisjäännettä, katsoi Museokeskus tutkimukset perustelluiksi. Vanhaa, 10–15 m leveää ja runsaat 200 metriä pitkää, lounais-koillis-suuntaista tutkimusaluetta laajennettiin sekä pois päin että kaupunginpuoleisesta päästä kalliolouhinnan vaatiman laajennuksen takia. Aluetta erottaa telakka-alueesta verkkoaita, jonka kaakkoispuolella tutkimusalue on.

Korppolaismäeltä tunnetaan useita kiinteitä muinaisjäänneksiä (Brusila 1982), joista useimmat ovat melko nuoria. Vanhimmat lienevät venäläisten pikkuvihan aikana 1740-luvun tekemässä kartassa näkyvät rakennelmat mäen keskiosassa ja lounaispäässä. Myöhemmin etenkin lounaispäähän on rakennettu erilaisia vallituksia. Vanhinta kerrostumaa löydössä edustavat mäen koillisrinteeltä Sikaojan varresta löydetty kansainvaellusaikaiset (400-550 jKr.) esineet, hopeasolki, kaksi rautaista keihäänkärkeä ja rannerengas. Näiden löytöyhteyttä ei tunneta eikä niitä ole pystytty tarkemmin paikallistamaan, mutta jo löytöjen lukumäärä viittaa kiinteään asutukseen jossain mäen läheisyydessä.

Ensimmäinen kohteista on Brusilan inventointikertomuksen kohde 5.4., kumpumainen rakennelma. Se on halkaisijaltaan useita metrejä ja sijaitsee Turun Linnaa vastapäätä. Kumpareen pohjoisosa on hävitetty jo ennen vuoden 1982 inventointia, mutta säilynyt osa on Brusilan mukaan tehty maasta ja kivistä ja kummun eteläpuolella oleva kannas saattaisi olla matala vallitus tai tierakennelma. Hautaröykkiön tai kalmistonkaan mahdollisuutta ei Brusila inventoinnissa kyennyt osoittamaan täysin poissuljetuksi.

Toinen louhinta-alueelle mahdollisesti ulottuva muinaisjäänne on Brusilan inventoinnin kohde 5.7., jota on arveltu ruttoon kuolleiden hautapaikaksi. Tehtäessä telakka-alueelle johtavaa tietä suoperäisen notkelman reuna-alueelle oli kaivutöissä löydetty useampi luuranko ja pääkallo, joista lienee tehty ilmoitus poliisille 1950-luvun jälkipuolella. Paikkaa on arveltu vuoden 1703 ruttoepidemiassa kuolleiden hautapaikaksi, jollainen lähteiden mukaan Korppolaismäellä on ollut. Toisaalta on mahdollista, että vainajat on haudattu paikalla käytyjen taisteluiden yhteydessä. Mäen asukkaat ovat pitäneet vainajia koleraan kuolleina.

Arkeofyytit ovat ihmisen seuralaiskasveja, ts. kasveja, joita ihmiset ovat tarkoituksellisesti kasvattaneet tai jotka ovat suosineet ihmistoiminnan tuloksena syntyneitä avoimempia alueita (pihat, pellot) tai alueita, joille on kertynyt muuta ympäristöä enemmän ravinteita (navetat, tunkiot). Korppolaismäellä arkeofyytit saattaisivat liittyä kansainvaellusaikaiseen asutukseen, joka on ainoa rautakauden jakso, jolta tunnetaan asutuksen merkkejä. Erityisesti sikoangervo ja keltamo ovat laajalle levinneitä, niukemmin kasvoi ahdekauraa.



MMY/15/99



MMY/15/99

Topografia ja tutkimusalueet

Korppolaismäki sijaitsee Aurajoen suun kaakkoispuolella Turun Linnaa vastapäätä. Se on pääasiassa avokallioista muodostunut mäki, jossa kallioiden välialueilla notkopaikoissa on paikoin paksultikin maa-ainesta. Kallioalueet ovat paljaita, mutta maapeitteisissä kohdissa kasvaa pääasiassa lehtipuita, paikoitellen myös mäntyjä. Mäen keskiosan kallio, länsipää ja luoteispuoli ovat rakentamatonta maastoa, muualla mäki on täynnä omakotiasutusta ja kerrostaloja.

11.–14.10. tutkimukset tehtiin alueen keski- ja koillisosissa, edellisessä raportissa määritetyillä alueilla 5, 6 ja 7. Määrittelyt perustuivat pääasiassa paikalliseen topografiaan ja niille annettiin seuraavat tunnusmerkit.

Alueen 5 muodostaa vahvasti muokatun Tuupikkalanpolun sorapohjainen, heinittynyt tieura, sen pohjoispäässä oleva kääntöpaikka ja piennaralueet sekä kääntöpaikan itäpuolella olevat vallimaiset rakenteet. Kääntöpaikka on noin 10 x 15 m laaja ja sen pohjoisosan yli kulkee aitaa reunustava polku. Kääntöpaikan koilliskulmasta näyttää lähtevän ainakin kaksi eriaikaista, nyttemmin käytöstä jäänyttä tielinjausta alas rinnettä kohti telakka-aluetta.



Alue 5, Tuupikkalanpolku ja kääntöpaikka, vallimaiset rakenteet ovat sijainneet kuvan oikeassa laidassa.

Maasto kääntöpaikasta itään ja kaakkoon on jyrkkää, metsäistä ja kivikkoista länteen ja lounaaseen viettävää kallionalusrinnettä (**alue 6**). Kasvillisuus on lehtipuustoa, mistä johtuen aluskasvillisuus on niukkaa mutta karikerros paksu. Alueen 6 kaakkoisreunassa alkaa avokallio ja ylempänä kaakon suunnassa maasto tasaantuu ja muuttuu avoimemmaksi maisemaksi (**alue 7**). Alueen korkeus koillisosassa on 20 m mpy kummankin puolin.



Alueen 6 lehtipuuvaltaista rinnettä.

Koillisimman osan tutkimusalueesta muodostaa metsäisen rinteiden tasainen lakialue, **alue 7**, joka kivisyytensä ja muokausasteensa perusteella eroaa alueen 6 rinne- ja maastosta. Alueella on isoja kiviä, joita on paikoin koottu

erilaisiksi maan- ja kivensekaisiksi keoiksi, joista osa voi olla tarkoituksellisia rakenteita. Yksi sellainen on kivikoinen kuoppa, noin 2 m halkaisijaltaan oleva kivimuodostuma, jonka keskiosa on kaivettu kuopalle. Tämän pyöreähkön rakenteen itäpuolella on muutaman metrin päässä, aivan alueen rajalla on suorassa linjassa noin 4 metrin matkalla laastia ja laastissa kiinni olevia kiviä. Kauempana idän suunnassa tasaisella lakialueella – tässä raportissa määritellyn tutkimusalueen ulkopuolella – on enemmänkin samanlaista matalaa, muuratulta vaikuttavaa rakennetta.



Alue 7.

Alueilla 5, 6 ja 7 tehdyt aiemmat havainnot

Alue 5

Syyskuussa 2011 Tuupikkalanpolun kääntöpaikan ja sitä reunustavien metsittyneiden piennaralueiden muodostamalle kokonaisuudelle avattiin koneellisesti isoja tutkimusalueita sen selvittämiseksi, onko paikalla merkkejä tien rakentamisen yhteydessä löydettyksi kerrotuista luurangoista. Alueet olivat laajoja siksi, että jos luurangot olisivat hautakuopissa, niiden havaitseminen kapeasta ojasta olisi ollut epävarmaa. Isompien kuoppien kaivussa maata liikuteltiin enemmän, jolloin todennäköisyys irrallisten luiden havaitsemiseksi lisääntyi. Kääntöpaikalle, avattiin kolme aluetta, sen koillislaidalle noin 4 x 4 m laajuinen kuoppa ja siihen liittyvä koeoja, lounaislaidalle ja pientareelle hieman pienempi alue (3x2,5 m) ja sen jatkeeksi pientareelle ulottuva koeoja sekä kolmantena kuoppien ja aluetta rajaavan aidan välille noin 10 m pitkä koeoja. Lounaislaidan kuopassa ja aidan vieressä tehdyssä koeojassa todettiin maakerroksia, jotka selvästi osoittivat jotain toimintaa paikalla olleen. Resentin löytöaineiston perusteella toiminta ajoittuu lähinnä 1900-luvulle. Näihin kerroksiin todennäköisesti liittyi myös piennaralueella havaittu, nauvoja ja maatonutta puuta sisältänyt noin 40x30 cm kokoinen maajälki sekä betonivalu, jonka laidassa oli nykyaikaisista tiilistä tehtyä muurausta. Ruumishautoja tai merkkejä luurangoista ei sen sijaan löydetty.



Kääntöpaikan koillisreunaan kaivettu alue ja siihen liittyvä koeoja.



Kääntöpaikan lounaisreunalle kaivetun alueen seinämässä näkyviä maakerroksia.



Kääntöpaikan lounaisen alueen pientareelle jatkuneessa koeojassa havaittiin maatonutta puuta ja nauvoja sisältänyt kuoppajäännös.



Kääntöpaikan lounaisen alueen pientareelle jatkuneessa koeojassa havaittiin myös melko uusi rakennuksen jäännös.

Alueet 6 ja 7

Alueilla 6 ja 7 ei syyskuussa suoritettu tutkimuksia syystä, että inventoinnissa ei tuolloin rinteessä havaittu mitään rakenteita, joiden tutkimus olisi ollut perusteltua ja toisaalta laella, alueella 7, havaittu muurattu kivirakenne oli tuolloisen tutkimusalueen ulkopuolella.

Tutkimukset 11.–14.10.2011

Uusien tutkimusten syynä oli kalliolouhinnan vaatima alueen laajennus vanhan tutkimusalueen koillispuolella sekä kaakkoisreunan siirto kymmenkunta metriä kaakkoisemmaksi. Tämän tuloksena aiemmin alueen ulkopuolella sijainnut, inventoinnissa havaittu muurattu rakenne alueella 7 jäi uuden alueen sisälle. Koska rakenteen luonteesa ei ollut selvyyttä, se vaati tutkimuksen. Myös kääntöpaikan (alue 5) kohdalla katsottiin uudet tutkimukset perustelluiksi, koska raja siirtyi syvemmälle oletetulla hauta-alueella. Konekaivua valmisteltiin yhden maastopäivän ajan, jolloin alueella 6 havaittiin kaksi sikoangervon kasvupaikkaa uuden rajan sisäpuolella. Niiden tarkempi tutkimus katsottiin perustelluksi.

Menetelmät

Ennen konekaivun aloittamista alue tarkastettiin vielä silmämääräisesti havainnoimalla sekä koeuoppia kaivamalla. Syksyn edistymisen takia näkyvyys oli aiempaa parempi ja nyt oli mahdollista tehdä tarkempia havaintoja niin muuratusta rakenteesta kuin kasvillisuudestakin.

Koeojat ja koetutkimusalat kaivettiin kaivinkoneella. Kaivaminen suoritettiin ohuehkoina, maaperän maalajista ja kivisydestä riippuen 10-25 cm paksuisina kerroksina kaivinkoneella ja täydennettiin tarvittaessa käsin kaivamalla. Konekaivu tehtiin valvotusti eli arkeologi seurasi kaivun etenemistä ja tarvittaessa ohjeisti kuljettajaa. Pääsääntöisesti alueet kaivettiin koskemattomaan maahan, mutta paikoin, kun epäiltiin ihmistoiminnan aiheuttamia, telakka-aikaa vanhempia asutuksen tai toiminnan merkkejä tulevan näkyviin, konekaivu lopetettiin ja työtä jatkettiin käsin.

Havainnot dokumentoitiin pääasiassa sanallisesti ja valokuvaamalla digikameralla. Dokumentointia varten tutkimusalueen seinämä puhdistettiin juurista, irtomaasta yms. yhdestä tai useammasta kohdasta maarajojen ja muiden ilmiöiden esille saamiseksi. Yhden kohdan katsottiin riittävän niissä tapauksissa, joissa koko näkyviin tullut maa oli kauttaaltaan samankaltaista. Jos ojassa havaittiin anomaliaita, dokumentointi tehtiin sellaisen kohdalta siten, että se ulottui anomalian ulkopuolelle kohtaan, jossa maakerrokset vastasivat ojan yleiskuvaa.

Tutkimusalueen kartoitus ja koekaivausalueiden kiinnitys tehtiin käyttämällä alueen rajojen merkinnässä käytettyjä paalujen avulla.

Korkeusmittaukset alueella suoritettiin vaaitsemalla pintakorkeuksia N-2000 järjestelmän mukaisina. Kaivausalueiden pohjakorkeus m mpy on laskettavissa alueiden syvyyden perusteella. Tämä syvyys on mitattu dokumentointivaiheessa nivelimitalla ja ilmoitettu kuvauksessa.

Alue 5

Uusi kaivanto sijoitettiin käänntöpaikalle laajennusalueen rajan tuntumaan siten, että sen lounaisosa alkoi tien piennaralueelta ja tuli kiinni käänntöpaikan kaakkoisosaan kaivettuun vanhaan alueeseen. Alueen reuna oli noin 40 cm päässä uuden, paaluilla merkityn alueen reunasta ja se jatkui 3 m verran tien reunan yli pientareelle. Alue oli noin 8 m pitkä ja noin metrin levyinen ja se kaivettiin noin puolitoista metriä syväksi, ts. koskemattomaan maahan asti.

Valmiista kaivannosta dokumentoitiin luoteinen eli joen puoleinen seinämä runsaan kahden metrin matkalla: 0-11 cm turve, 11-30 tumman harmaa soran sekainen hiekka, 30-80 cm muurattu, noin 2 m leveä kivikko, joka on melko tarkkaan syyskuussa kaivetuilla alueilla havaitun kalkkilaastin tms. täyttämän "kanaalin" kohdalla. Muuratun rakenteen alin 10-15 cm oli vailla kiviä, mutta ylempänä oli runsaasti halkaisijaltaan 15-25 cm lohkokiviä. Muuraus oli huolimaton eikä siinä todettu selvää järjestelmällisyyttä, vaan kivet ja laasti muodostivat sekavan kivikon. Kivet ovat jossain määrin litteähköjä ja vaaka-asennossa. 80-100/110 cm musta multamainen kerros, jossa mm. rautalankaa, 100/110-130 cm ruskea, pienikivinen sora, 130-140 pohjustushiekka, 140 cm → savi.

Piennaralueen lounaispäässä oli maanpinnassa kerros 20-30 cm kokoista louhoskiveä ja niiden seassa hiekkaa. Alempana ja aivan alueen päässä kivet olivat isokokoisempia. Piennaralueella ja osaksi myös käänntöpaikan puolella alin maakerros oli savea, mikä lienee osoitus siitä, että viereinen suo on ennen tien tekoa ulottunut tänne. Aiempi käänntöpaikan lounaisosaan kaivettu alue on sijainnut nyt kaivetusta vajaat pari metriä luoteeseen ja osa siinä todetuista maakerroksista havaittiin tässäkin ojassa. Keskeemmällä käänntöpaikkaa löytyi runsaan metrin syvyydestä mustasta maakerroksesta rautalankaa ja pari noin 1/2 m pitkää tuoreehkoa hirren pätkää, joten kerrokset ovat melko nuoria. Lisäksi paikalla pyöri erilaista kalkkikiveä, jonka täytyy olla jollain tavalla tekemisissä laastin ja kiven täyttämän kanaalin kanssa.



Kaivannon pintakerros.



Kaivannon seinämässä noin metrin syvyydessä oli uusi vajjeri.



Musta maakerros, josta löydettiin mm. rautalankaa



Kaivannon seinämän maakerrokset.

Alue 6

Koeoja 1

Koeoja 1 kaivettiin rinteeseen mahdollisimman lähelle paikalla olevaa matalaa kivikkoista kumpareta tavoitteena saada selvyyttä kumpareen alapuolisista maakerroksista vaurioittamatta kuitenkaan sitä. Koeoja sijoitettiin siten, että se ulottui ylemmäs mäen rinteeseen alueelle, jossa kasvoi sikoangervoa. Oja kaivettiin lounais-koillis – suuntaisena ja 4 metriä pitkäksi. Sen koillispää on uuden alueen rajalla. Kivikko on noin 3 (SW-NE) x 1,2 m kokoinen rinnekivikko lehtipuuvaltaisessa rinteessä, ison maakiven (3x3 m) itäpuolella. Tarkemmin kumpareta tutkittiin kaivamalla sen kiveyksen läpi koekuoppa.



Koeoja 1 kaivettiin kivikkoisen kumpareen reunan kohdalle.

Koillisseinämästä dokumentoitiin seuraavat maakerrokset: 0-13 cm musta turve, jossa on paljon juuria, 13-26 cm tummanruskea juurten sekainen hiekka, 0-26 cm paljon kiviä, 26-37 cm ruskea hiekka, 37-68 cm vaaleanruskea soran sekainen hiekka, 68-88 cm ruskea hiekka, joka syvemmällä on hienompaa, 88 cm → vaaleanharmaa hiekka. Ojan koko syvyys oli 95 cm.

Koeojan ylärinteen eli kaakkoispään kohdalla maanpinnan korkeus on 18,45 m mpy ja luoteispään kohdalla 17,69 m mpy.



Koeojan 1 koillisseinämän maakerrokset.

Koekuoppa 1 tehtiin kivikon kaakkoispuolella. Sen pohjoiskoillisessa seinämässä dokumentoitiin seuraavat maakerrokset: 0-15 cm, humuksensekainen tummanharmaa hiekka 15-25 cm, 25-30 (→) ruskea hiekka. Resenttiä lasia löydettiin noin 20-25 cm syvältä, humuksensekaisen hiekkakerroksen pohjasta.



Koekuopan 1 maakerrokset.

Koeoja 2

Koeoja 2 avattiin rinteeseen kohtaan, joka oli aavistuksen avoimempi kuin ympäröivät alueet. Sen avulla haluttiin varmistaa, ettei tällä orientaatioltaan ja kaltevuudeltaan periaatteessa soveliaalla alueella sijainnut muinaisjännöstä. Puuston takia ojaa ei voitu kaivaa suoraksi, vaan se tehtiin kaarevaksi siten, että ylärinteen puoleisesta osasta 4½ m on länsiluode – itäkaakko - suunnassa ja kaartuu sitten luode – kaakko –suuntaiseksi. Ylärinteen puoleinen pää on uuden rajan tasalla. Karkeasti ottaen ojan ensimmäiset 30 cm sisälsi erittäin runsaasti kiveä, sitten 30 cm kivetöntä ruskeaa hiekkaa ja loput kivien sekaista vaaleanharmaata hiekkaa. Enin osa kivistä on 20-40 cm kokoisia, jokin isompi on 60-100 cm. Kaikkien piirteenä on pyöreäkulmaisuus eli kyse on todennäköisesti luontaisesta maasta. Jokunen kivi on rapautunut. Ojan syvyys on noin 80 cm, paitsi kaakkoisosassa noin 50 cm.

Pohjoisseinämästä dokumentoitiin seuraavat maakerrokset: 0-8 cm turve, 8-28 cm humuksen sekainen tumman harmaa hiekka, jossa on halkaisijaltaan 15-25 cm kiviä, 28-50 cm ruskea kivetön hiekka, 50-68 cm vaalea ruskea-harmaa-laikullinen hiekka, 68 cm → harmaa hiekka, jossa on kiviä ja vaaleanruskean hiekan laikkuja.

Koeojan ylärinteen eli kaakkoispään kohdalla maanpinnan korkeus on 19,34 m mpy ja luoteispään kohdalla 18,07 m mpy.



Koeojan 2 sijainti.



Koeojan 2 maakerrokset.

Koeoja 3

Alueen tutkimiseksi sille kaivettiin kaksi koekuoppaa ja yksi koeoja.

50 x 50 cm kokoinen koekuoppa 2 tehtiin kallion päällä olevaan maakerrokseen ahdekauraksi arveltujen kasvien viereen. Paikalla oli noin 15 cm turvetta ja sen alla kallio. Turpeesta löytyi murtuneen kirkaslasisen pullon kaula.



Koekuopan 2 sijainti.



Koekuoppa 2 ja mahdollinen ahdekaura.

Koekuoppa 3 kaivettiin alueelle 6 tasanteelle kallion itäpuolelle. Paikalla kasvaa sikoangervoa ja mahdollisesti ahdekauraa. Kuoppa kaivettiin 3,5 m uuden rajan reunasta pohjoisluoteen ja 7 m kallion reunasta itäkaakkoon. Se oli 50 x 50 x 60 cm kokoinen ja kaivettiin paikalla olleeseen vanhaan kuoppaan. Länsiseinä näyttäisi olevan ehjää maata: 0-5 cm ruohohumus, 5-25 cm juurien sekainen tumman harmaa humus, 25-33 cm ruskea soran sekainen hiekka, 33-52 cm keltainen soran sekainen hiekka, 52-60 cm vaalean harmaa savinen huuhtoutunut moreeni, jossa 5-15 cm kokoisia kiviä ja kosteana savinen maa. 5-25/33 cm syvyydessä oli isohkoja 25-25 cm kiviä jokunen kappale. Lopuksi koekuopan pohjoisreunaa laajennettiin niin, että se ulottui varmasti vanhan kuopan rajojen ulkopuolelle jolloin ilmeni, että ruskea hiekka alkoi kivien alapinnan tasolta noin 15-25 cm syvyydestä.



Koekuopan 3 länsiseinä.

Alueen tutkimista jatkettiin koeojalla 3, joka sijaitsi avokallion koillispuolella sen ja rinteiden välissä, lähellä tasaista lakea, joka oikeastaan kuuluu jo alueeseen 7 (viimeiset 6-7 m). Koeojan koko pituus oli 15 m, suunta luode-kaakko ja leveys 1 m, syvyys vaihteli 1,1-0,25 m välillä. Sen kaakkoispää on uuden linjan tasalla kohdassa, josta koeojan keskilinjasta on 5,3 m paaluun 703 koilliseen. Ojassa väli 2-6 m kaakkoispäästä mitattuna kaivettiin vain 25 cm syväksi, koska paikalla oli punertava sora. Muualla oja kaivettiin syvemmäksi ja luoteispäässä vanhan aitalinjauksen tukikiveys katkaistiin kohdassa, joka on noin 2 m ojan luoteispäädystä. Aidan perustuksen kohtaa kaivettaessa ojassa todettiin 2-3 m leveä kivikko 60-80 cm kokoisista kivistä.



Koeijan 3 sijainti.



Koeijan 3 luoteispään pintakerrosta.

Aidan perustuskiveyksen kohdalta dokumentoitiin seuraavat maakerrokset: 0-10 cm musta juurihumus, 10-35 cm tummanharmaa juurien ja humuksen sekainen multa, jonka seassa on hieman hiekkaa, 35-50 cm punertavanruskea hiekka, 50-70 cm ruskea hiekka, 70 cm → kivinen vaaleanharmaa, ilmeisesti huuhtoutunut moreenin pintakerros. Aidan perustuskiveyksen luoteispuolella erottuu leikkauksessa pyöreäpohjainen kuoppajäännös: 0-16 cm juurihumus, 16-60 cm kivien (halkaisija 10-20 cm) ja harmaan hiekan täyttämä kuoppajäännös, joka leikkaa syvimmässä kohdassa punertavan hiekkakerroksen ja tulee kiinni ruskean hiekan yläpintaan (vaaleanruskea hiekkakerros tässä kohtaa 60-75 cm), jonka alla on vaaleanharmaan kerros.

Jälki erottuu toisessakin seinämässä, joskin ison maakiven takia epämääräisemmän muotoisena. Koska kuoppajäännös on ainakin tällä kohtaa pitkänomainen, lienee kyseessä aita telakka-alueen puolella reunustanut oja. Ojan ura ei erotu maanpinnalle eli maa ei ole ehtinyt painua täyttämisen jälkeen. Leveys pintaturpeen alapinnan tasolla on 60 cm ja syvyys keskikohdassa 40-45 cm.



Koeijan 3 seinämä aidan perustan kohdalla.



Oja leikkauksessa kuvattuna siten, että sijainti suhteessa perustuskiveykseen on nähtävissä (lähimmät kivet oksien takana).

Punertavan soran takia matalammaksi jätetty 4 m osa koeajasta on todennäköisesti maaperän luontainen ilmiö kohdassa, jossa tasaisella lakialueella pintamaassa oli kivikkoa vähemmän kuin rinteessä.

Koeajan ylärinteen eli kaakkoispään kohdalla maanpinnan korkeus on 21,53 m mpy ja luoteispään kohdalla 20,34 m mpy.



Punertava, selvärajainen maakerros koeajan kaakkoispäässä.

Alue 7

Koekuoppa 4 tehtiin aivan alueen rajalla olevan kivikkoisen, halkaisijaltaan noin 4 m ja 30–40 cm korkean epämääräisen muotoisen kumpareen pohjoisreunaan. Paikalla oli isompien kivien yhteydessä pienempiä, 10-15 cm kokoisia kiviä parin neliön alalla. Kokonaisuutena kumpare vaikuttaa äskettäin muokatulta ja siitä ja sen ympäristöstä löytyy resenttiä materiaalia. Kuopan koko oli 40x30x20 cm. Kuopan pohjoiskulmasta löytyi heti maanpinnan alta kangasta ja sen alta halkaisijaltaan 12 cm ja 7,65 kg painoinen rautakuula, jonka ympärillä on kangassuikale. Kuopassa oli koko kaivussyvyydeltä kiviä ja humuksen sekaista hiekkaa ja sen alla ruskeasta vaaleanruskeaan väritään vaihteleva hiekka. Kuopan kaivu lopetettiin ja saavutettu taso merkittiin kuitukankaan palalla. Noin 15 cm syvyydestä, siis rautakuula syvemältä löytyi uuden ruskealasisen pullon pohja–kylkipala.



Epämääräinen kivikoinen muodostuma alueella 7.



Kivikkoisen alueen sijainti.



Etualalla kuoppa, josta kuula löytyi, taaempänä aloitetaan toisen kuopan kaivamista



Kuula löytökohdassa



Lähikuva kuulasta.



Löytökuopan pohjataso.



Löytöpaikan sijainti suhteessa Turun linnaan. Tutkimusapulainen Siiri Tuomenojan seisoo löytökohtalla. Kuvaa on käsitelty.

Kuula on raskas, runsaat 7,5 kiloa painava ja 13,5 cm halkaisijaltaan oleva esine. Löydettäessä sen päällä on keinokuidulta vaikuttavan kankaan palanen ja kuulan ruostuneeseen pintaan oli tarttunut kangaskaistale. Esinettä ei otettu talteen.



Kuvia kuulasta ja siihen tarttuneesta kankaan kaistaleesta.

Kuula on joko tykin ammus tai miesten urheilukisoissa käyttämä kuulantyöntökuula. Molemmat sopivat löytöpaikkaan, sillä Korppolaismäeltä tai mäen edustalta tiedetään tulitetun linnaa tykein ainakin jo 1500-luvun puolivälistä alkaen. Toisaalta taas alue on pitkään ollut omakotiasutuksen takamaastoa ja paikalla oleva tasanne olisi sopinut omaehtoisen kuulantyönnön harjoitteluun. Missään tapauksessa kuula ei ole alkuperäisellä paikallaan vaan se on voinut pitkäänkin pyöriä paikalla. Sen sijaan varmaankin alue on alkuperäinen, ts. jonnekin mäen joen puoleiselle lakialueelle se on aikoinaan hukattu.

Kuulaan kiinnittynyt nauha lienee koneella tehty.

Muut havainnot

”Muurattu rakenne”

Ensimmäinen kenttätyöpäivä käytettiin konekaivun valmisteluun ja siihen liittyen alueella tehtiin myös uusi pinta-tarkistus, koska maan pinnan yksityiskohtien tarkastelua aiemmin häirinyt kasvillisuus oli syksyn takia häviämässä. Tämän takia saatiin ns. muuratusta rakenteesta uusia havaintoja, joiden perusteella se tulkittiin telakka-alueita rajanneen aidan vanhaksi perustaksi. ”Muurattu rakenne” on noin 60 m pitkä lähes itä-länsi – suuntainen yhdestä tai useammasta vierekkäisestä kivistä muodostunut kivirivi, jossa isojakin kiviä on liitetty yhteen yläpinnalle muuratun laastin avulla. Alueen ulkopuolella koillisessa aita mutkittelee ja kaartaa kohti itäkoillista ja kalliota. Aitatulkin selittää myös ”vesikuopan” ja muut kuopat sekä kiviröykkiöt linjalla tai sen aivan sen vieressä: ne ovat tolppien paikkoja. Kahdessa kuopassa näkyy edelleen betonivalu, jossa on metallisen aidan-tolppana toimineen putken ulkopinnan painama jälki, ympyrän puolikas. Samalla linjalla on myös aidan osa, joka jatkuu tutkimusalueen ulkopuolella aina koillispuoleisen kallioalueen alareunaan, johon on muurattu aidan viimeinen osa. Tässä päässä rakennetta on kivissä ja myös kalliossa kiinni rautatappeja, joiden kohdalla on ilmeisesti ollut sementillä täytetty rautaputki. Osa nykyisestä aidasta on kivirivin kanssa samansuuntainen ja samalla linjalla – kivirivin linjaus ja nykyinen aita kohtaavat paikassa, jossa nykyinen aita tekee mutkan.



Kasvillisuuden alta paljastunutta aidan perustusta, johon liittyviä rakenteita pystyttiin erottamaan 60 m matkalla.



Aidan perustuksen kohdalla oleva betonivalu, jossa erottuu metallipylvään painama pyöreä jälki (kuvan keskellä).

Kalliohakkaus

Tuupikkalanpolun varresta alueen ulkopuolelta löydettiin kallioon hakattuina kahden nimikirjaimet "U.V" ja "Q.K" tai "Q.A" sekä vuosiluvut "1934-37". Nämä voisivat viitata alueella työskennelleisiin henkilöihin ja siten ajoittaa joitakin havaintoja, lähinnä kyseeseen tulisivat kääntöpaikalla ja sen lounaispuoleisella piennaralueella havaitut maakerrokset ja rakennuksen jäännös, mahdollisesti myös aidan jäännökset sekä aikaisemmin tutkitut maavallit kääntöpaikan koillispuolella. Ajanjakso on sama kuin sulkutelakan louhinta-aika eli 1934-1937. Sulkutelakka tehtiin Suomen laivaston tilaamien sukellusveneiden rakentamista varten.

http://www.rky.fi/read/asp/r_kohde_det.aspx?KOHDE_ID=4095



Aikaisemmin tutkitulta alueelta tehdyt uudet havainnot

Kun tutkimuksia lokakuussa tehtiin, oli aiemmin tutkittu alue jo vapautettu maarakennustöitä varten, mutta se kuitenkin tarkastettiin vielä kerran. Pintahavainnoinnin lisäksi ei käytetty muita menetelmiä. Alueen 3 kumpareen laella oli syyskuun tutkimuksissa todettu sorasta tehty pohjustus tms. aidan polun vieressä. Maarakennustöissä sitä oli paljastunut myös itse polulta aidan kohdalta.



Polun tai aidan pohjustuskivikko on edellisten tutkimusten jälkeen tullut esiin myös aidan vierestä.

Yhteenveto

Turun museokeskus teki Korppolaismäellä rakennushankkeeseen liittyvän arkeologisen koekaivauksen 11.–14.10.2011. Tutkimukset olivat jatkoa syyskuussa tehdyille ja ne johtuivat siitä, että maisemalouhinta-alueita jouduttiin laajentamaan. Laajennusalueelle jäi yksi syyskuun inventoinnissa havaittu kiinteä rakenne, jonka luonne ei tuolloin selvinnyt. Lisäksi laajennus koski aiemmin tutkittua aluetta, josta on kerrottu lödetyn luurankoja. Tämän kohdan laajennusosa tutkittiin nyt. Lisäksi havaittiin alueita, joilla kasvoi sikoangervoa ja yhdessä kohtaa myös ahdekauraa.

Aiemmin tunnettu kohde on alueen keskiosassa olevan Tuupikkalanpolun alue, josta tietä tehtäessä oli löydetty luurankoja. Niitä on arveltu 1700-luvun alun ruttoepidemiassa kuolleiden haudoiksi. Tutkimuksissa ei löydetty merkkejä luurangoista tai haudoista. Sen sijaan alueella todettiin maakerroksia, joiden synty ei luonnon aikaan saama, vaan ne ovat ihmistekoisia ja luultavasti hyvin nuoria, 1900-luvun puolelta. Yhden ajoitusmahdollisuuden tarjoaa läheinen kalliohakkaus, jossa on vuosiluvut 1934-37. Se saattaisi liittyä alueella ennen sotia tapahtuneeseen toimintaan.

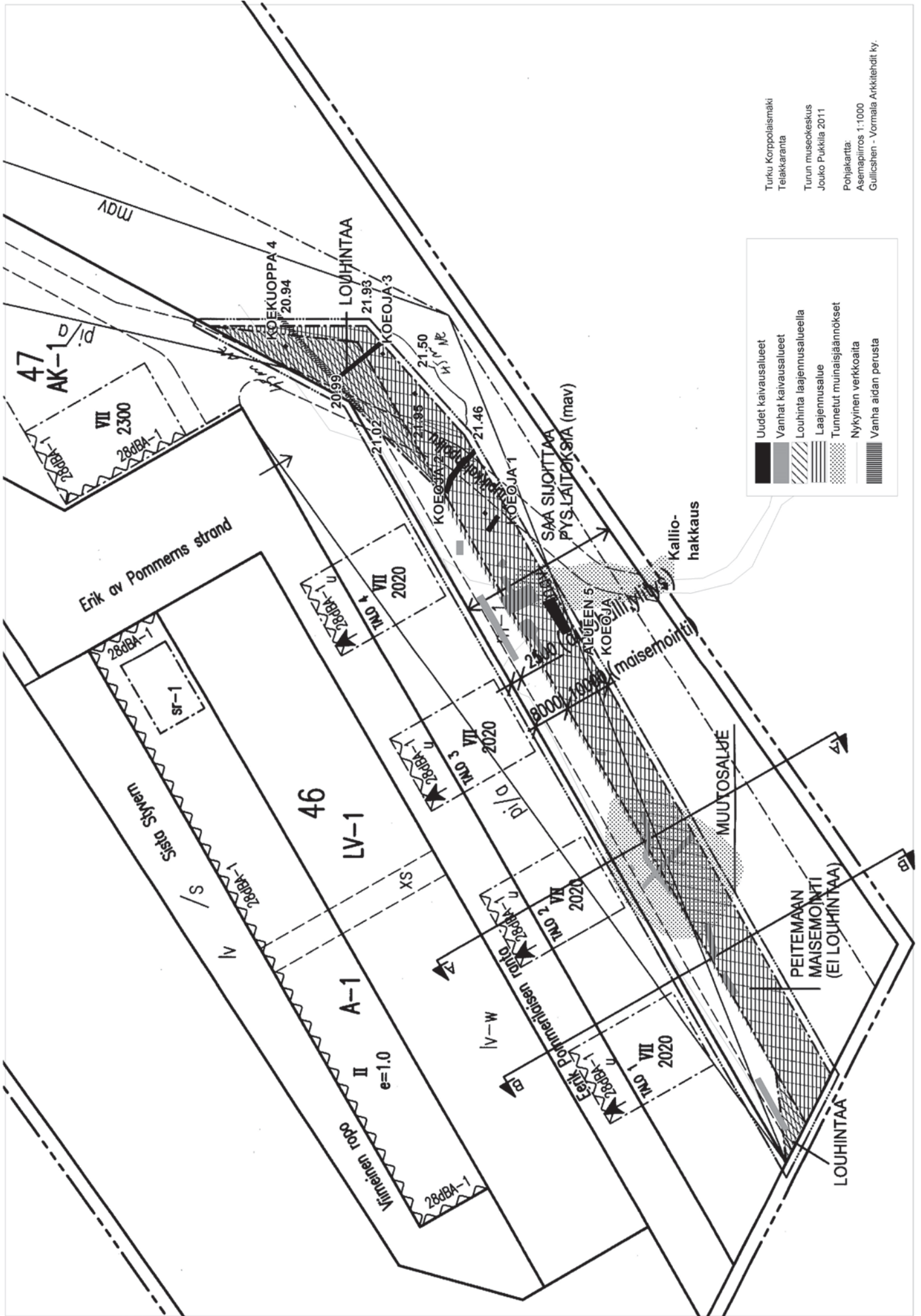
Aikaisemman alueen koillispään ulkopuolella havaittiin jonkinlaisten muurattujen rakenteiden jäännöksiä, joita todettiin nyt noin 60 m matkalla. Laastilla tai sementillä yhteen liitettyjen kivistien lisäksi rakenteeseen kuuluu maaperään ja kivikkoon kaivettuja kuoppia, röykkiömäisiä muodostumia sekä betonivaluja, joissa on metallisen tolpan painamia jälkiä. Linjauksen suunnan ja muiden havaintojen perusteella on kyseessä telakka-alueita rajannut vanhempi aita, jonka linjausta nykyinen aita osittain jatkaa. Rakenteen poikki kaivetun koeojan perusteella aitaa on telakka-alueen puolella rajannut matala oja.

Niistä koeojista ja -kuopista, jotka kaivettiin kulttuurikasvien esiintymispaikoille, ei havaittu mitään esihistoriallista tai myöhempää osoitusta ihmistoiminnasta lukuun ottamatta aivan viime aikoja.

Tutkimuksissa ei havaittu mitään sellaista muinaismuistolain tarkoittamaa kiinteää muinaisjäännöstä, joka edellyttäisi jatkotoimenpiteitä.

Turussa 21.10.2011

Jouko Pukkila
Arkeologi



- Turku Korppolaismaki
Telakkaranta
 - Turun museokeskus
Jouko Pukkila 2011
 - Pohjakartta:
Asemapiirros 1:1000
Gullcschen - Vormala Arkkihtidit ky.
-
- Uudet kaivausalueet
 - Vanhhat kaivausalueet
 - Louhinta laajennusalueella
 - Laejennusalue
 - Tunnetut muinaisjäännökset
 - Nykyinen verkkoaita
 - Vanha aidan perusta