

Epäilist. tto 56/ 31.12.1974

JUUAN KIINTEIDEN MUINAISJÄÄNNÖSTEN INVENTOINTI

Maarit Lönnberg 1973

## Sisällysluettelo

Luettelo liitteinä olevista kartoista ja kuvatauluista sekä karttamerkkien selitykset..	2
Maantieteellinen katsaus .....	3
Kivikautiset asuinpaikat .....	4
Kivikautiset löytöpaikat.....	6
Kiviesineet, joiden löytöpaikka on epämääräinen	9
Historiallisen ajan kalmistot.....	11
Merkkikivi.....	15
Kiviröykkiöt.....	16
Raudanvalmistuspaikat.....	16

Juuan kunnan kiinteiden muinaisjäännösten inventointi.

Keväällä 1973 sain museoviraston esihistorian toimistolta tehtäväkseni Juuan kunnan kiinteiden muinaisjäännösten inventoinnin. Varat inventointiin myönsi Karjalaisen Kulttuurin Edistämisseura. Maastotyöt Juuassa suoritettiin lokakuussa 1973.

Joensuussa 28.6.1974

*Maarit Suni*

Maarit Suni

Luettelo liitteinä olevista kartoista ja kuvatauluista sekä karttamerkkien selitykset.

Kertomukseen liittyvät seuraavat kartat:

Topografikartta n:o 4311	1:100 000	Sivakkavaara, painettu 1941
Topografikartta n:o 4312	1:100 000	Yläluosta, painettu 1942
Topografikartta n:o 4313	1:100 000	Ahmoavaara, painettu 1943
Topografikartta n:o 4314	1:100 000	Juuka, painettu 1943

Kuvataulut 1 - 6, joissa ovat valokuvat negatiiveista ff. 41263-41288.

Karttamerkkien selitykset:

- ▲ = kivikautinen asuinpaikka
- = kivikautinen irtolöytö
- + = historiallisen ajan kalmisto

□ = merkkikivi

∩ = kiviröykkiö

### Maantieteellinen katsaus<sup>1)</sup>

Juuan kunta rajoittuu pohjoisessa Nurmekseen, idässä Lieksaan ja etelässä Kontiolahteen ja Polvijärveen. Lännenpuoleiset naapurikunnat ovat Kaavi, Säyneinen ja Rautavaara.

Juualle kuten muillekin Pohjois-Karjalan kunnille ovat olennaisia piirteitä korkeat vaarat ja pitkät, syvät laaksot, lukuisat järvet ja joet sekä laajat metsät ja suomaat. Juuan itäosaa hallitsee Pielinen rikkonaisine rantoineen ja monine saarineen.

Juuan alue on sangen ylävää seutua. Jo Pielisen välittömässä läheisyydessä maanpinta kohoaa yli 150 m:n korkeuteen ja 60-70 m yli Pielisen. Kauempana rannasta yhdensuuntaiset, luoteesta kaakkoon kulkevat selänteet ovat useimmiten 200-250 m meren pinnan yläpuolella. Hallivaaran kvartsiittiselänne on peräti 303 m meren pinnan yläpuolella.

Kallioperusta on Juuassa vaihtelevaa. Eteläosassa tapaa kvartsiittivaarojen välissä useita muitakin kivilajeja: kiilleliusketta, dolomiittista kalkkikiveä, metabasiittia, sarvivälkeliusketta ym. Nunnanlahdelta, Pielisen rannalta ulottuu kaakkoon päin 7 km pitkä vuolukivi-vyöhyke. Kunnan keskiosassa on pääasiassa liuskeisia graniitteja ja juovikkaita gneissigraniitteja. Pohjoisessa Vuokon kylässä on runsaasti sarvivälkegraniittia. Korkeimmat vaarat koostuvat pääasiassa kovasta kvartsiitista ja graniitista. Pitäjän koillis- ja keskiosissa kallioperä on usein paljas ja antaa maisemalle jylhän leiman.

Yleisin maalaji on moreenisora, jota esiintyy kunnan eteläosassa liuske- ja kvartsiittiselänteiden mukaisesti luode-kaakkosuuntaisina jonoina. Muualla se on kasautunut satunnaisiksi mäiksi. Moreenimaiden

<sup>1)</sup> perustuu pääasiassa teokseen Suomenmaa. VIII. Kuopion lääni, Porvoo 1927; ss. 349-355.



välissä on kaikkialla pitkänomaisia turvesoita. Harjusoraa puolestaan esiintyy niukasti. Huomattavin harjusoraesiintymä on Rauanjärvellä, missä se muodostaa pieniä saaria ja pitkän niemen. Savea esiintyy Juuassa vähän Pielisen rannoilla, nimenomaan kirkonkylän tienoilla ja Vuokon kylän itäosissa.

Pitäjän vesistä Pielinen on tärkein. Sen rantaviiva on erittäin pirstoutunut. Rannat ovat yleensä korkeat ja jyrkät, harvemmin esim. kirkonkylän kohdalla, loivat. Lukuisista saarista suurin on Paalasmaa. Juuanjoki ja siihen yhtyvä Ylemmäisenjoki tuovat lisävesiä Pieliseen Juuan puolelta. Samaten Pieliseen laskevat pohjoisessa Vuokkojärvi ja etelässä Savijoki Savijärvestä. Muut Juuan vesistöistä virtaavat joko etelään Höytiäiseen tai länteen päin.

#### Kivikautiset asuinpaikat

##### 1. Vuokko, Salakkapuro

Maanomistaja Vilho Nevalainen, os. Kylmäkangas, 75430

Vihtasuo

Rek. n:o 5<sup>9</sup>

Topografikartta n:o 4312 1:100 000 Yläluosta, painettu  
1942

Paikalta ovat löydökset KM 3133:6-10 (kouru- ja tasatalttoja),  
KM 18021:1-5 (kvartsi-iskoksia).

Aikaisemmat tutkimukset paikalla: Oiva Keskitalon tarkastus  
30.7.1969 (kertomus esihist. toimiston top. arkistossa).

Liitteet 1-2, joissa valokuvat negatiiveista ff. 41263-41270.

Salakkapuron kivikautinen asuinpaikka sijaitsee vanhan ja uuden Joensuu-Kajaani-tien välissä kulkevan kylätien varrella. Se on Niinilammesta Vuokkojärveen virtaavan pienen puron luoteispuolella kohoavalla korkealla mäellä, Juuan luterilaisesta kirkosta noin 13,2 km linnuntietä

luoteeseen. Paikka on korkea ja melko jyrkkärinteinen mäki, jonka maaperä on yläosassa hienoa hiekkaa, mutta muuttuu alaosassa vähitellen saveneksi. Mäen laella olevan Salakkapuron talon eteläpuolella pihapiirissä on sauna, jota ympäröivästä pellosta on aiemmin löydetty useita kiviesineitä. Lisäksi paikalla kerrotaan olleen vanha raudanvalmistuspaikka. Oiva Keskitalo on löytänyt kvartsi-iskoksia talon kaakkoon, etelään ja lounaaseen viettäviltä pelloilta. Minun käydessäni paikalla kaikki pellot olivat viljelemättömiä kasvaen korkeaa heinää. Niinpä niistä ei löytynyt mitään kivikautista materiaalia, mutta aikaisempien löydösten ja alueen sijainnin sekä maaperän perusteella voidaan olettaa paikalla olevan kivikautinen asuinpaikka.

## Kivikautiset löytöpaikat

1. Pohjois-Karjalan museossa n:o 326 itäkarjalaisen taltan teräkatkelma  
Juuka, Kallela (Kalliola)  
Maanomistaja Kalle Lehikoisen perilliset, os. Hely Lehikoinen, Sinipossu B 15, 75200 Juuka, kp 3  
Rek. n:o 11<sup>69</sup>  
Topografikartta n:o 4314 1:100 000 Juuka, painettu 1943.

Esineen löytöpaikka sijaitsee Juuan luterilaisesta kirkosta noin 400 m linnuntietä koilliseen. Paikka on laaja, alava pelto aivan Joensuu-Kajaani-tien länsipuolella, missä maaperä on kauttaaltaan savea. Kyseessä on ilmeinen irtolöytö.

2. Pohjois-Karjalan museossa n:o 866, lattea tasataltta  
Juuka, Mäntylä  
Maanomistaja Aada Kakkinen, os. Mäntylä, Ritoniemi, 75200 Juuka  
Rek. n:o 50<sup>15</sup>  
Topografikartta n:o 4314 1:100 000 Juuka, painettu 1943

Tasataltta on löytynyt Mäntylän talon pohjoispuolella olevalta pieneltä rinnepellolta, jossa ruokamullan alla maaperä on hiekkaa. Talo ja nykyisin viljelemätön peltotilkku ovat metsän keskellä korkealla ja jyrkkärinteisellä mäellä Pielisen Hiirenlahden rannalla. Alempana oleva vesiraja on erittäin kivikkoinen. Paikalle on matkaa Juuan luterilaisesta kirkosta noin 2,8 km linnuntietä koilliseen. Mitään muuta kivikauteen viittaavaa ei löytynyt.

## 3. KM 3133:4 tasataltta

Juuka, Päivärinne

Maanomistaja Erkki Korhonen, os. kp 4, 75200 Juuka

Rek. n:o 11<sup>93</sup>

Topografikartta n:o 4314 1:100 000 Juuka, painettu 1943

Tasataltta on löydetty vuonna 1895 torppari Kaisa Takkusen pellostasta, joka on maaperältään savea. Pelto sijaitsee mäellä noin 100 m etelään Kalliolan vanhasta talosta ja noin 650 m linnuntietä koilliseen Juuan luterilaisesta kirkosta. Nykyisin paikalle on rakennettu omakotitalo, jonka ympäristö kasvaa hoitamatonta heinikköä. Löytöpaikka on rakennustöissä tuhoutunut eikä ympäristöstäkään löytynyt mitään kivikautiseen asuinpaikkaan viittaavaa.

## 4. KM 11784 reikänuija

Juuka

Maanomistaja Juuan kunta, os. 75200 Juuka

Topografikartta n:o 4314 1:100 000 Juuka, painettu 1943

Opettaja Toivo Tirkkonen ja koululaiset Erkki Alanko ja Eero Muranen ovat löytäneet reikänuijan kansakoulun perunapellosta vuonna 1947. Löytöpaikka sijaitsee 20 metrin päässä kunnantalosta ja 40 metrin päässä kansakoulusta. Juuan luterilaisesta kirkosta on siihen matkaa noin 600 metriä linnuntietä lounaaseen. Esine oli ruokamullassa ja löytyi pinnasta kivenraivauksen yhteydessä. Nykyisin paikalla ei ole enää perunapelta, vaan kansakoulun lisärakennus. Näin ollen löytöpaikka on tuhoutunut.

## 5. KM 15320:1 pohjalainen tasataltta

Polvela, Taunola

Maanomistaja Tauno Kukkonen, os. Taunola, 75140 Polvela

Rek. n:o 16<sup>23</sup>

Topografikartta n:o 4311 1:100 000 Sivakkavaara, painettu 1941

Maanviljelijä Tauno Kukkonen on löytänyt tasataltan tilansa yläpellosta kyntäessään sitä syksyllä 1961. Löytöpaikka on korkean vaaran koillisrinteellä, jossa maaperä on hiekansekaista multaa. Rinne laskee jyrkästä vaarojen väliseen luode-kaakkosuuntaiseen alanteeseen. Käydessäni paikalla pelto oli täynnä metsän istutusta varten tehtyjä viilloksia, joten se oli helppo tarkastaa, mutta mitään kivikautiseen asutukseen viittaavaa ei löytynyt. Isäntä kertoi havainneensa kiviesineen löytöpaikan lähellä lisäksi hiiltä ja "kiviraunion", mutta ne ovat todennäköisesti peräisin aikanaan paikalla olleesta pajasta.

## Kiviesineet, joiden löytöpaikka on epämääräinen

## 1. KM 3133:5 tasataltta

Löydetty kauppias Huttusen pellosta kirkonkylästä. Huttusen pelto on sijainnut aivan Juuan keskustassa. Nykyisin paikalle on rakennettu useita taloja ja teitä. Huttunen on kuollut vuosia sitten eikä kukaan muu muista asiasta mitään.

## 2. Kuopion museossa n:o 82 tasataltta

Esine on löytynyt kirkonkylästä Laurilan pellosta 1800-luvun lopulla. Laurilan talon asukkaat ovat vaihtuneet eivätkä nykyiset asukkaat ole kuulleet asiasta mitään. Sitä paitsi Laurilassa on ollut useita suuria peltoja, joten ei voida edes arvata kiviesineen löytöpaikkaa. Talon läheisyydessä olleet maat ovat savisia eikä niistä löytynyt mitään kivikauteen viittaavaa.

## 3. KM 3133:3 tasataltta

Löydetty kirkonkylästä Antti Lehikoisen pellosta vuonna 1895.

## 4. KM 9481 kivikirves

Maanviljelijä Mikko Nevalainen on löytänyt esineen vuonna 1915 kyntäessä omistamansa Väli-Mikkolan tilan (rek. n:o 68) peltoa. Tila sijaitsee Juuan kylässä kirkonkylästä noin 6 km Nurmekseen päin Kajaa-niin johtavan tien itäpuolella. Tila on edelleen Nevalaisen suvun hallussa, mutta Mikko Nevalainen on jo kuollut eivätkä nuoremmat tiedä kiviesineen löytymisestä mitään. Tilan pellot ovat melko alavia ja savisia, joten kyseessä on ilmeisesti ollut irtolöytö.

## 5. Kuopion museossa n:o 78 tasataltta



Löytynyt Juuan kylästä vuonna 1885.

6. Kuopion museossa n:o 79 tasataltta

Löytynyt Juuan kylästä vuonna 1885.

7. Satakunnan museossa n:o 1759 tasataltta

Löytynyt Petrovaaran kylästä Vaaralan tilan takamaalta 2 m syvältä 1800-luvun lopulla. Tilan nykyiset omistajat eivät ole tietoisia asiasta.

8. Pohjois-Karjalan museossa n:o 1015 kaksoiskirves

Löytynyt Juuan Vuokosta Nykyrin tilalta. Esineen on tuonut Pohjois-Karjalan museoon tarkastaja Julius Hietala vuonna 1923. Nykyrin talo sijaitsee korkealla, Vuokkojärveen viettävällä rinteellä pellot ympärillään. Tarkastin pellot, jotka ovat savimultaa, mutta en löytänyt mitään kivikautiseen asuinpaikkaan viittaavaa. Talon nykyiset asukkaat eivät muista kuululleensa kiviesineen löytymistä.

9. Kuopion museossa n:o 81 kiviesineen katkelma

Löytynyt Vaikonkylästä, museoon toimittanut pastori Ilvonen v. 1885.

10. Kuopion museossa n:o 80 kourutaltta

Löytynyt Vaikonkylästä, museoon toimittanut pastori Ilvonen v. 1885.

11. Pohjois-Karjalan museossa n:o 466 kourutaltta

Lahjoittanut Ilmar Ryynänen v. 1914. Tarkka löytöaika ja -paikka ovat tuntemattomia.

## Historiallisen ajan kalmistot

## 1. Juuka, Harakkamäki, Kalmoniemi

Maanomistaja Matti Konsti, os. Harakkamäki, 75200 Juuka

Rek. n:o 8<sup>8</sup>

Topografikartta n:o 4314 1:100 000 Juuka, painettu 1943

Liite 2, kuva 3 ff. 41271-41273.

Harakkamäen Kalmoniemi sijaitsee Pielisen länsirannalla Joensuuun selän kohdalla Juuan luterilaisesta kirkosta noin 3,8 km linnuntietä kaakkoon. Vanha kalmisto sijainnee aivan niemen kärjessä. Siinä on matalia, melko epämääräisen muotoisia painanteita sekä pyöreitä ja soikeita kuoppia. Maaperä paikalla on hiekkaa. Nykyisin kasvillisuus on rehevää puolukkavarvikkoa ja vanhaa metsää - suuria kuusia ja mäntyjä. Tarinan mukaan paikalle on haudattu venäläisiä ja kansa kertoo, että siellä kummittelee. Kyseessä on ilmeisesti entinen ortodoksikalmisto.

## 2. Larinsaari, Jaakkola, Kalmistometsä

Maanomistaja Pekka Nevalainen, os. 75320 Larinsaari

Rek. n:o 1<sup>24</sup>

Topografikartta n:o 4313 1:100 000 Ahmovaara, painettu 1943

Liite 3, kuva 1 ff. 41274-41276.

Vanhalan talon eteläpuolella, Pielisen rannalla olevaa kaunistusta koivikkoa on kautta aikojen kutsuttu Kalmistometsäksi, mutta mitään varsinaisia hautoja ei paikalla kerrota havaitun. Juuan luterilaisesta kirkosta on sinne matkaa noin 17,8 km linnuntietä itäkaakkoon.

## 3. Larinsaari, Vanhala



Maanomistaja Veikko Turunen, os. 75320 Larinsaari

Rek. n:o 1<sup>27</sup>

Topografikartta n:o 4313 1:100 000 Ahmovaara, painettu  
1943

Liite 3, kuva 2 f. 41277.

Perimätiedon mukaan Vanhalan talon pihalla aitan takana on ollut kalmisto. Nyt aitta on muutettu sivummalle ja paikalle on tuotu täytemaata. Lisäksi pihapiiriin on rakennettu uusi sauna ja navetta, joten vanha kalmiston paikka on täysin tuhoutunut. Talonväki tiesi paikalle haudatun "venäläisiä". Muuan ylioppilas on kaivanutkin siinä kuitenkin mitään löytämättä. Ehkä kyseessä on vanha ortodoksikalmisto.

#### 4. Rahola, Kalmosaari

Maanomistaja Metsähallitus

Rek. n:oa ei ole

Topografikartta n:o 4312 1:100 000 Yläluosta, painettu  
1942

Liite 4, kuva 1 f. 41278

Kalmosaareksi nimitetään Raholanjärven pohjoisinta ja suurinta saarta. Juuan luterilaisesta kirkosta sinne on matkaa noin 24,6 km linnuntietä länsilounaaseen. Saari on sekametsää kasvava ja kanervapohjainen. Lähimmän tilan - Vänskän vanha isäntä kertoi, että saarella joskus kaivanut ja löytänyt pääkalloja. Hän sanoi myös, ettei saarella ole hautapainanteita näkyvissä, mutta perinteessä se tunnetaan yleisesti kalmosaarena.

#### 5. Timovaara, Kalmosaaret

Maanomistaja Mikko Pehkonen, os. 75200 Juuka kk.

Rek. n:o 5<sup>26</sup>

Topografikartta n:o 4313 1:100 000 Ahmovaara, painettu  
1943

Liite 4, kuva 2 f. 41279.

Kalmosaaret ovat kaksi pientä peräkkäistä saarta Rauvanjärven pohjoispäässä, Juuan luterilaisesta kirkosta noin 15 km:n päässä linnuntietä eteläkaakkoon. Kumpikin saari on melko alava, metsää kasvava ja varvikkopohjainen. Niissä on matalia painanteita, jotka ovat ehkä hautoja. Isommassa saarella on kultaseppä Mikko Pehkosen kesämökki.

#### 6. Vaikko, Kalmosaari

Maanomistaja Kymi oy

Rek. n:o 9

Topografikartta n:o 4312 1:100 000 Yläluosta, painettu  
1942

Kalmosaari sijaitsee Ylä-Ruokosenjärven länsirannan tuntumassa, Juuan luterilaisesta kirkosta noin 16,6 km linnuntietä luoteeseen. Se on pieni, matala ja petäjiä kasvava. Paikkakuntalaisten kertoman mukaan siellä on joskus kaiveltu maata, mutta painanteita ei ole näkyvissä. Paikka on ilmeisesti kesäkalmisto.

#### 7. Vaikko, Mattila, Kalmosaari

Maanomistaja Kymi oy

Rek. n:o 2<sup>4</sup>

Topografikartta n:o 4312 1:100 000 Yläluosta, painettu  
1942

Kalmosaari sijaitsee Vaikonjärven itäosassa. Sinne on Juuan

luterilaisesta kirkosta matkaa noin 18,6 km linnuntietä länsiluoteeseen. Saaren kasvillisuus on varvikkopohjaista mäntymetsää ja sen pohjoispäässä sanotaan olevan painanteita, joita kyläläiset pitävät hautoina. Perimätiedon mukaan sinne on haudattu satakunta venäläistä, jotka suomalaiset ovat tappaneet.

#### 8. Vuokko, Pyötikkö

Kalmiston omistaa Kaukas oy; luostarin paikalla on Pyötikön talo (rek. n:o 6<sup>3</sup>), jonka omistaa Kaarlo Kortelainen, os. 75430 Vihtasuo

Topografikartta n:o 4314 1:100 000 Juuka, painettu 1943

Liite 5, kuvat 1-5 ff. 41280-41285.

Pyötikön ortodoksikalmisto sijaitsee Vuokon kylään kuuluvan Kojonniemen etelärannalla Laajalahden pohjukassa. Paikalle on matkaa Juuan luterilaisesta kirkosta noin 11,5 km linnuntietä pohjoiseen. Kalmisto, jonka ympärillä on luonnonkivistä koottu aita, sijaitsee harvaa mäntymetsää kasvavalla korkealla niemellä. Aitauksen sisällä on kolme restauroitua, taitekattoista, hirsikehikkoista talohautaa ja kolme alkuperäisessä tilassaan olevaa lahonnutta ja painunutta hautaa. Kalmistoon on haudattu vanhauskoisia munkkeja, joiden luostari on todennäköisesti sijainnut nykyisen Pyötikön talon paikalla. Kirkon paikasta ei olla varmoja. Arvellaan, että se on ollut luostarirakennuksessa.

#### 9. Juuka, Hyttilä

Topografikartta n:o 4314 1:100 000 Juuka, painettu 1943

Perimätiedon mukaan Kirkonkylän apteekin kohdalla on ollut ortodoksikalmisto, mutta asiaa ei enää muisteta. Apteekki on sijainnut

ennen nykyisen luterilaisen kirkon vieressä, sen länsipuolella, Juuanjoen etelärannalla ns. Hytttilän talossa. Nykyisin paikalla on uusi omakotitalo.

### Merkkikivi

#### 1. Ahmovaara, Pennala

Maanomistaja Toivo Pennasen perikunta, os. 75335 Kopravaara  
 Rek. n:o 8<sup>76</sup>

Topografikartta n:o 4313 1:100 000 Ahmovaara, painettu  
 1943

Liite 6, kuvat 1-3 ff. 41286-41288.

Keskellä Ahmovaaran kylään kuuluvaa metsää, suon laidassa on suuri, laakea kivi, jonka pintaan on hakattu nimikirjaimia ja vuosilukuja. mitoiltaan kivi on noin 250 x 200 cm. Tarkalleen se sijaitsee Kalmavaaran pohjoispuolella olevan suon reunassa, Harivaarasta Kolille johtavan kylätien länsipuolella, Kaakkurin talosta noin 800 m länteen. Juuan luterilaisesta kirkosta on sinne matkaa noin 34 km linnuntietä kaakkoon.

Kiven pohjoislaitaan on hakattu ympyrä, jossa on vuosiluku 1621 ja nimikirjaimet OJ. Kiven päällä, sen itäpäässä on vinoneliö ja sen sisällä neliö, jossa on vuosiluku 1889 ja kirjaimet IP. Lisäksi neliön sisälle on hakattu pienemmät kirjaimet ET ja PL sekä ulkopuolelle, vinoneliön sivuun sana Juho. Vieressä on pieni neliö, jonka sisällä ovat vuosiluku 1911 ja kirjaimet PL.

Kiven kaakkoisnurkassa ovat nimikirjaimet IL. Keskellä kiveä on kaksi H-kirjainta.

Näyttää siltä, että vanhemmat hakkaukset ovat melko suuria, leveitä ja matalia; nuoremmat ovat pieniä, kapeita ja syviä.

Kivi on ollut suurimmaksi osaksi sammaleen peittämä, mutta paikalliset asukkaat ovat paljastaneet sen paikan tultua julkisuuteen.

#### Kiviröykkiöt

##### 1. Kajoo, Lahtela

Maanomistaja Paavo Kallinen, os. Lahtela, 75130 Petrovaara

Rek. n:o 11

Topografikartta n:o 4311 1:100 000 Sivakkavaara, painettu 1941.

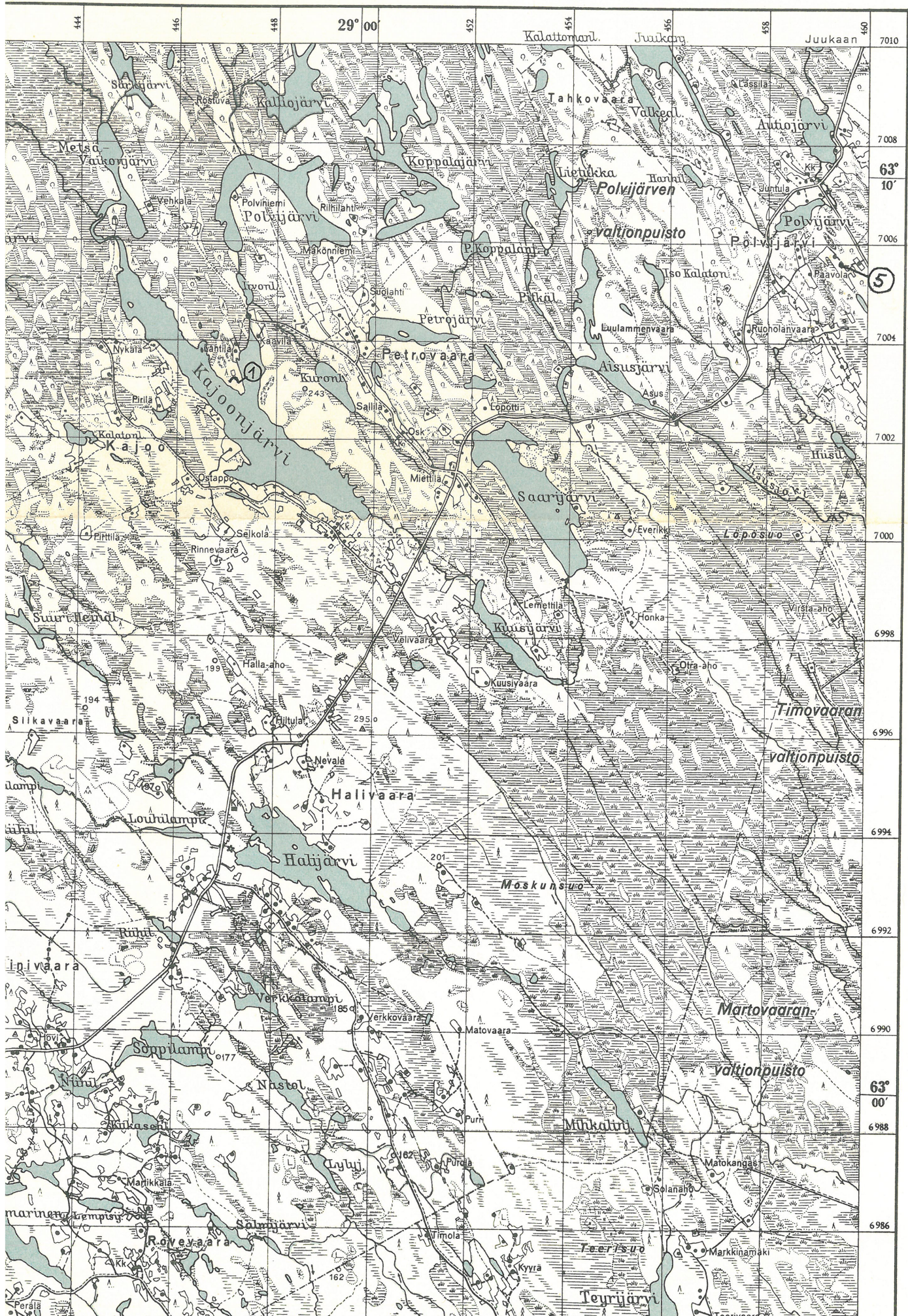
Kajoonjärveen työntyvän Oraviniemen kärjessä on pieni pelto, jonka eteläpäässä metsässä on kolme pyöreätä, noin 1 m korkeata kivirau-  
niota sekä epämääräisen kehän muotoinen kivikko. Niemi on hyvin kivik-  
koinen ja pelto on erittäin vanha, joten kivikasat lienevät kaskirau-  
nioita. Paikalle on matkaa Juuan luterilaisesta kirkosta noin 20 km  
linnuntietä lounaaseen.

#### Raudanvalmistuspaikat

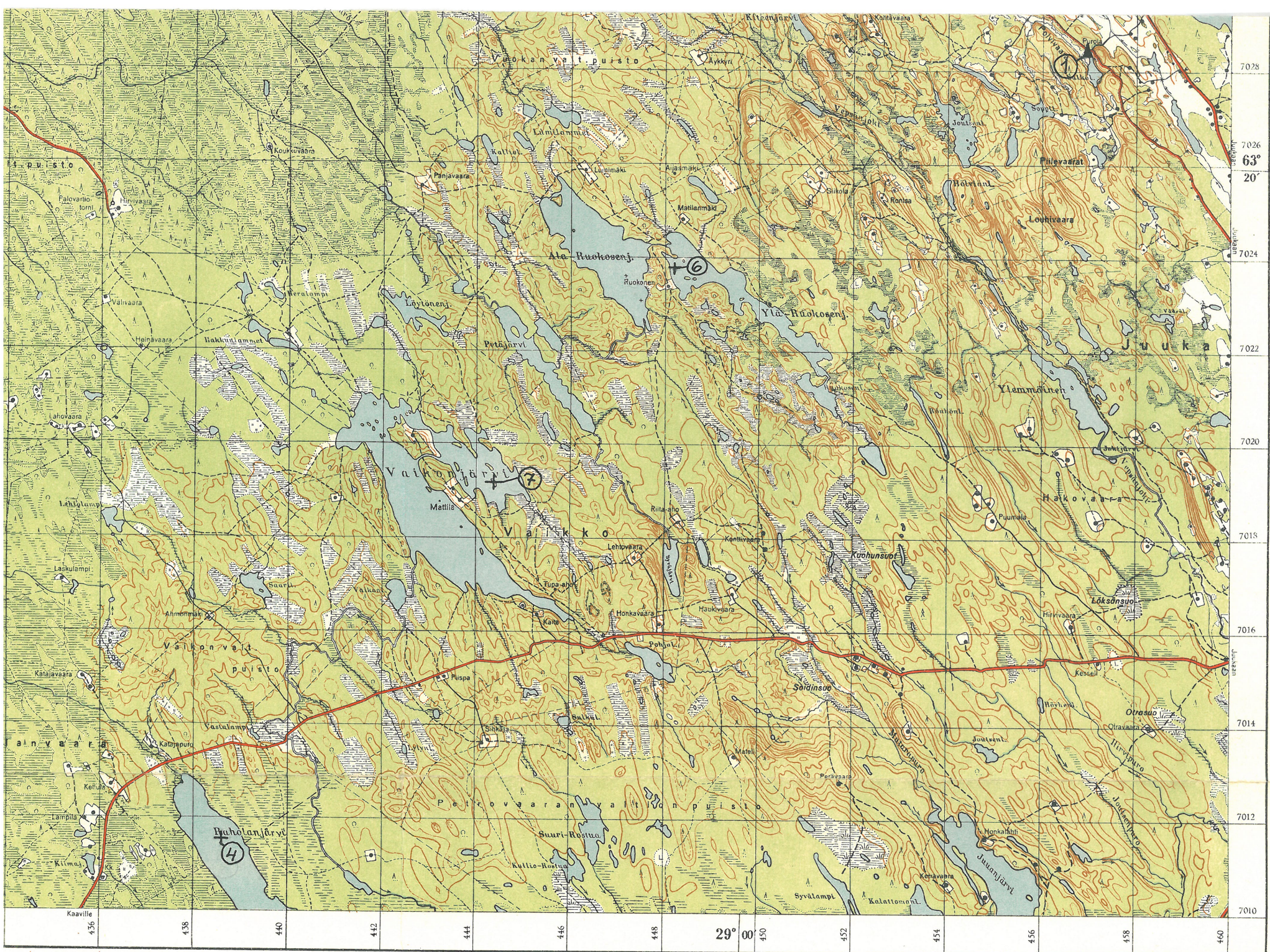
Vanhojen tietojen mukaan Vuokon kylän takamailla Vepsänjoen  
varrella on ollut raudanvalmistuspaikkoja. Nykyisin kukaan paikkakunta-  
lainen ei muista sellaisia.



# 60 SIVAKKAARA







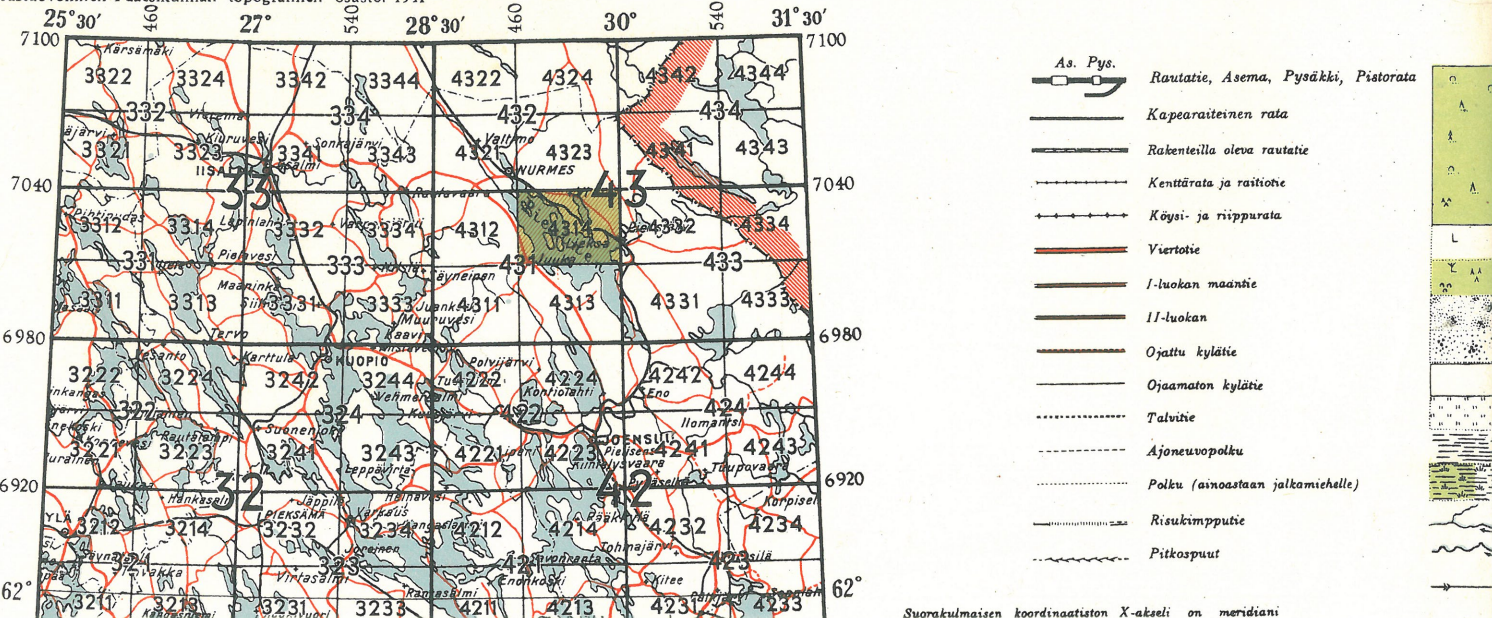
Laadittu venäläisen rekognosointikartan 1:42000 sekä taloudellisen kartan 1:100000 pohjalla ja osittain täydennetty ilmakuvien perusteella.  
 Korkeusluhteet kuvattu muotokäyrillä. Pystyväli n. 10 m.





Maanmittaushallituksen topografinen toimisto. 1941  
 Puolustusvoimien Pääesikunnan topografinen osasto. 1941

Mitattu vuonna 1940.







ff. 41263-41265

KUVA 1. KIVIKAUTINEN ASUINPAIKKA SIJAITSEE KORKEAN MÄEN ETELÄ-JA LÄNSIRINTEILLÄ KUVASSA NÄKYVÄN SAUNAN YMPÄRISTÖSSÄ. KUVA ON OTETTU POHJOISESTA.



ff. 41266-41268

KUVA 2. SALAKKAPURON KIVIKAUTINEN ASUINPAIKKA KUVATTUNA POHJOISESTA. TAUSTALLA HÄÄMÖTTÄÄ SALKOLAMPI.



# JUUKA VUOKKO SALAKKAPURO



f. 41269

KUVA 1. KIVIKAUTINEN ASUINPAIKKA SIJAITSEE RAKENNUSRYHMÄN EDESSÄ OLEVALLA PELTORINTEELLÄ. KUVA ON OTETTU KAAKOSTA, SALAKKAPURON YLITÄVÄN SILLAN LUOTA.



f. 41270

KUVA 2. SAMA KUIN YLLÄ KUVATTUNA ETÄÄMPÄÄ KAAKOSTA.

# JUUKA HARAKKAMÄKI KALMONIEMI



ff. 41271-41273

KUVA 3. KUVASSA NÄKYVÄN RAKENNUKSEN OIKEALLA PUOLELLA, PIELISEEN TYÖNTYVÄN NIEMEN KÄRJESSÄ SIJAITSEE PERIMÄTIEDON MUKAAN VANHA ORTODOKSIKALMISTO. PAIKALLA ON MATALIA PAINANTEITA. KUVA ON OTETTU ETELÄSTÄ.



## JUUKA LARINSAARI JAAKKOLA KALMISTOMETSÄ



ff. 41274-41276

KUVA 1. PELLON TAKANA, PIELISEN RANNALLA OLEVAA HARVAA KOIVIKKOA SANOTAAN KALMISTOMETSÄKSI. KUVA ON OTETTU POHJOISLUOTEESTA.

# JUUKA LARINSAARI VANHALA



s. 41277

KUVA 2. KUVAN KESKIVAIHEILLA, PIHLAJAN JA SAU-  
NAN VÄLISSÄ ON PERIMÄTIEDON MUKAAN SIJAINNUT  
ORTODOKSIKALMISTO. PIHA - JA RAKENNUSTOISSA ALUE  
ON TUHOUTUNUT. KUVA ON OTETTU KAAKOSTA.

## JUUKA RAHOLA KALMOSAARI



f. 41278

KUVA 1. KALMOSAARI ON KUVAN VASEMMASSA  
LAIDASSA HÄÄMÖTTÄVÄ RAHOLANJÄRVEN POHJOISIN  
JA SUURIN SAARI. KUVA ON OTETTU LOUNAASTA.

# JUUKA TIMOVAARA KALMOSAARI



f. 41279

KUVA 2. NUOLI OSOITTA METSÄN REUNAN SULAUTUVAA PIKKU SAARTA, JOSSA ON OLLUT TÖDENNÄKÖISESTI KESÄKALMISTO. KUVA ON OTETTU LOUNAASTA.



# JUUKA VUOKKO PYÖTIKKÖ



ff. 41280 - 41281

KUVA 1. PYÖTIKÖN LUOSTARIALUEEN KIVIAIDALLA YMPÄRÖITY KALMISTO KUVATTUNA KOILLISESTA. KUVASSA NÄKYVÄT KOLME RESTAUROITUA HAUTAA.



f. 41282

KUVA 2. YKSI RESTAUROIDUISTA HIRSISEINÄISISTÄ HAUDOISTA LÄHIKUVASSA. KUVA ON OTETTU KOILLISESTA.





f. 41283

KUVA 3. ETUALALLA LAHONNUT HAUTAKEHIKKO, TAUSTALLA RESTAUROIDUT HAUDAT. KUVA ON OTETTU ITÄKOILLISESTA.



f. 41284



f. 41285

KUVAT 4-5. ALKUPERÄISESSÄ TILASSAAN OLEVA HAUTA KUVATTUNA LUOTEESTA JA KOILLISESTA.

MAARIT LÖNNBERG 1973



# JUUKA AHMOVAARA PENNALA



f. 41286

KUVA 1. SUURI, LAAKEA MAAKIVI, JONKA PINTAAN ON KAIVERRETTU KIRJAIMIA JA VUOSILUKUJA, SIJAITSEE KESKELLÄ METSÄÄ SUON LAIDASSA. KUVA ON OTETTU KAAKOSTA.



f. 41287

KUVA 2. KIVEN ITÄLAITAAN ON HAKATTU VINONELIÖ JA SEN SISÄÄN VUOSILUKU 1889 JA NIMIKIRJAIMET IP. KUVA ON OTETTU IDÄSTÄ.



f. 41288

KUVA 3. KIVEN POHJOISPÄÄSSÄ ON YMPYRÄN SISÄLLÄ VUOSILUKU 1621 JA KIRJAIMET OJ. KUVA ON OTETTU POHJOISESTA.