

TUTKIMUSRAPORTTI

ESPOO

Muulo (Mulby) Jupp

Historiallisen ajan asuinpaikan arkeologinen tarkkuusinventointi
20.-21.4.2015



AKDG 4496:24



MUSEOVIRASTO
KULTTUURIYMPÄRISTÖN HOITO | ARKEOLOGISET KENTTÄPALVELUT
PETRO PESONEN

Tiivistelmä

Espoon Muulon (Mulby) kylän Juppin historiallisen ajan asuinpaikan (mjrek 1000001867) tonttimaalla tehtiin arkeologinen tarkkuusinventointi Juppin tilan eteläpuolelle suunnitellun koulu- ja päiväkotihankkeen vuoksi (Kungsgårds skola och daghem). Työn tilaaja oli Espoon kaupungin Tilakeskus-liikelaitos ja työn toteutti Museoviraston Arkeologiset kenttäpalvelut 20.-21.4.2015. Juppin muinaisjäännösrajan eteläosa on sillä alueella, johon uudisrakentamisen suunnitelmat kohdistuvat.

Tarkkuusinventoinnissa kaivettiin 34 kpl 50 x 50 cm kokoisia koekuoppia tutkittavalle alueelle, jonka laajuus oli noin 2565 m². Mitään kiinteitä rakenteita ei tarkkuusinventoinnissa tavoitettu, eikä historiallisen ajan löytöaineistossakaan ole selvästi 1800-lukua vanhemmaksi ajoittuvia esineitä. Liitupiipun varren katkelmat voivat olla 1500-1800 –luvulta ja palaneen saven kappaleet miltä ajalta tahansa.

Mielenkiintoisin kaivaustulos oli kvartsi-iskosten löytyminen yhdestä koekuopasta. Iskosten indikoima kivikautinen asuinpaikka on arvioitu noin 16 x 10 metrin laajuiseksi.

Kansikuva: AKDG4496:24. Kaivauskissa Rolle tarkkailee ympäristöä.
Kuvaaja: Petro Pesonen.

Sisällysluettelo

Arkisto- ja rekisteritiedot.....	2
1. Johdanto	3
2. Sijainti ja tutkimushistoria	4
3. Tutkimusmenetelmät	10
4. Kaivaushavainnot.....	11
5. Yhteenveto	17
Digikuvaluettelo.....	18
Yleiskartta	19

Arkisto- ja rekisteritiedot

Historiallisen ajan asuinpaikan arkeologinen tarkkuusinventointi

Tutkimuslaitos: Museovirasto/Arkeologiset kenttäpalvelut
Kaivauksenjohtaja: FL Petro Pesonen

Kunta: Espoo
Alue: Mulby
Tila: 49-45-87-1, 49-45-87-5 ja 49-45-87-6, om. Espoon kaupunki
Muinaisjäännöskohde: **Espoo Muulo (Mulby) Jupp**, 1000001867, keskikoordinaatit P: 6674107, I: 366784 (ETRS-TM35FIN), z= 25

Kenttätöaika: 20.-21.4.2015
Apulaistutkija: FM Johanna Seppä
Kaivausapulainen: fil. yo Olli Eranti
Peruskartta: L4131D3 (TM35-lehtijako), 203212 (Yleislehtijako)
Tutkimusten rahoittaja: Espoon kaupunki
Alkuperäinen raportti: Museoviraston arkisto, Helsinki
Kopio: Espoon kaupunki, Espoon kaupunginmuseo

Kaivauspinta-ala: n. 9 m²
Kaivauslöydöt: KM 40586:1-6, diar. 11.11.2015
Digitaalikuvat: AKDG 4496:1-24

Aikaisemmat tutkimukset: Erkki Härö, inventointi 1991
Teija Nurminen, inventointi 2000
Päivi Hakanpää, inventointi 2005

Aikaisemmat löydöt: -

Analyysit: -

1. Johdanto

Espoon Muulon (Mulby) kylän Juppin historiallisen ajan asuinpaikan (mjrek 1000001867) tonttimaalla tehtiin arkeologinen tarkkuusinventointi Juppin tilan eteläpuolelle suunnitellun koulu- ja päiväkotihankkeen vuoksi (Kungsgårds skola och daghem). Työn tilaaja oli Espoon kaupungin Tilakeskus-liikelaitos ja työn toteutti Museoviraston Arkeologiset kenttäpalvelut 20.-21.4.2015. Muinaisjäännösalue on muinaisjäännösrekisterissä arvioitu pääasiassa tontin 45087 (kattaa rekisterinumerot 49-45-87-1, 45-49-87-5 ja 49-45-87-6) pohjoisosaan, jossa Juppin tila rakennuksineen nykyään sijaitsee, mutta muinaisjäännösrajauksen eteläosa on sillä alueella, johon uudisrakentamisen suunnitelmat kohdistuvat. Espoon kaupunginmuseon mukaan alue vaati arkeologisen tutkimuksen ennen rakentamista.

Huhtikuun loppupuolella tehdyn tarkkuusinventoinnin tavoitteena oli kartoittaa ja rajata alueella mahdollisesti säilyneitä asutuserrostumia. Tähän tavoitteeseen pyrittiin kaivamalla alueelle 50 x 50 cm koekuoppia, joista tehtyjen havaintojen avulla muinaisjäännöstä rajattiin. Tutkimukset painoutuivat tontin 45087 sille osalle, johon rakentamista oli suunniteltu eli Juppin pihapiirin ja omenatarhan eteläosiin ja sille alueelle jolta oli aiemmin purettu navetta- ja mökkirakennukset. Jonkin verran tehtiin täydentävää selvitystä juuri omenatarhan alueella.

Kenttätöryhmän muodostivat kaivauksenjohtaja FL Petro Pesonen, apulaistutkija FM Johanna Seppä ja kaivausapulainen fil.yo Olli Eranti. Karttojen piirtämisestä vastasi Johanna Seppä, valokuvauksesta Petro Pesonen ja mittausdokumentoinnista koko tutkimusryhmä yhdessä. Mittaukset tehtiin 10 cm tarkkuuteen pystyvällä Trimble Geo 7x –satelliittipaikantimella. Jälkityöt on tehty kesän ja syksyn 2015 aikana. Johanna Seppä puhdisti löydöt, luetteloi valokuvat ja piirsi kartat puhtaaksi, Petro Pesonen luetteloi löydöt sekä laati kaivausraportin.

Kohteella kaivettiin yhteensä 34 koekuoppaa, kooltaan yleensä 50 x 50 cm. Neliömäärä on vain 9 m², mutta tällä katettiin keskeiset alueet noin 2565 m² laajuisella tutkimusalueella. Tutkimatta jätettiin lähinnä savista ojanvierustaa tontin itäreunalla sekä purettujen rakennusten kohdat ja koneella kuoritut alueet. Lopulta muinaisjäännökselle potentiaalista aluetta oli oikeastaan vain omenatarhassa, tallin ja kellarin välisellä alueella. Kaivauksella talletetut löydöt on luetteloitu Kansallismuseon kokoelmiin numerolle KM 40586:1-6. Kaivauksella otetut digitaaliset valokuvat on luetteloitu Webmuskettiin numeroilla AKDG 4496:1-24.

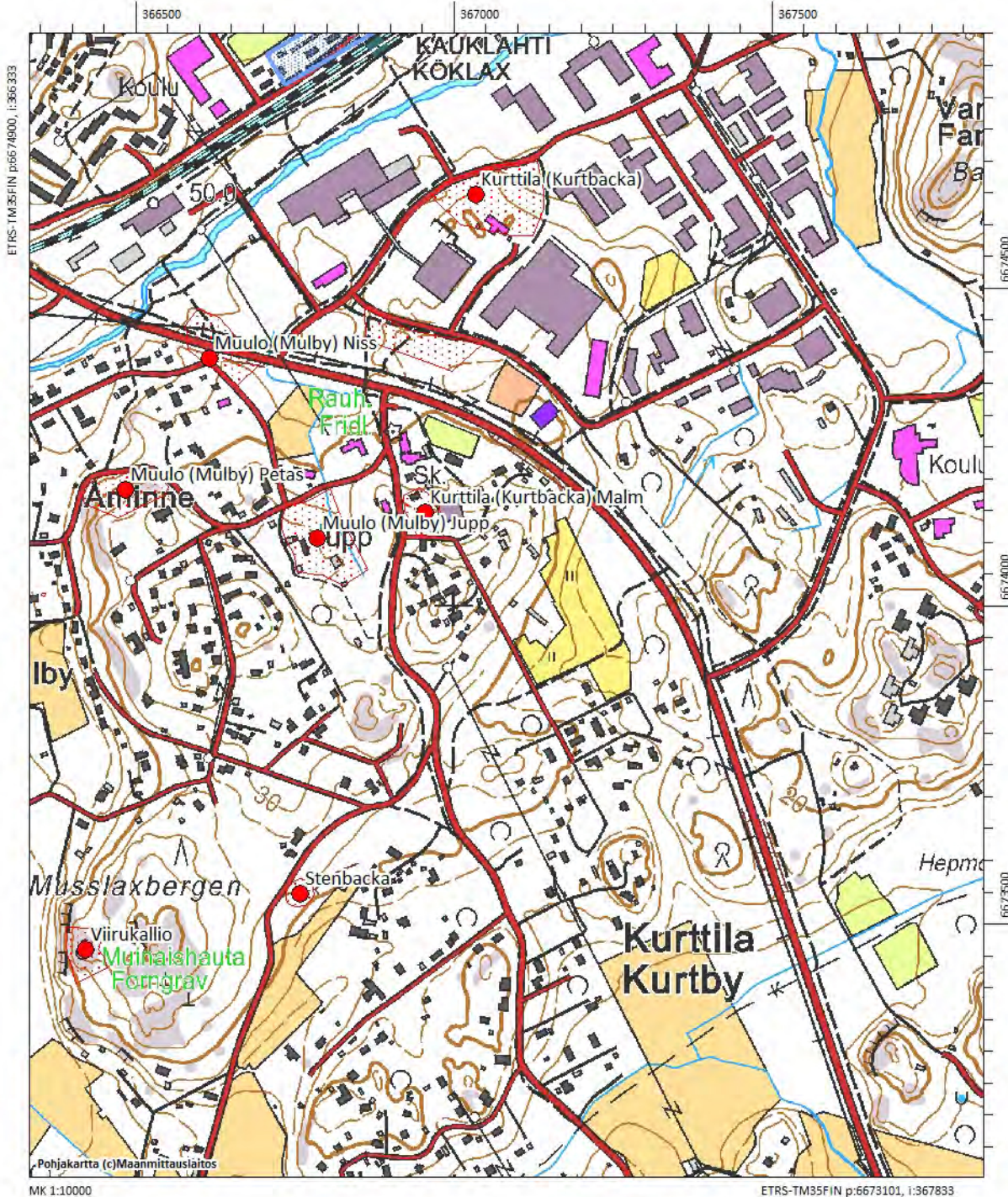
Kaivauspaikalla kävi jonkin verran vierailijoita, etenkin lähiseudun koiran ulkoiluttajia. Lisäksi kaivauksilla vieraili lähitalosta kotoisin oleva kissa, nimeltään Rolle (ks. kansikuva). Kaivauksen valokuvia julkaistiin Arkeologisten kenttäpalveluiden Facebook-sivuilla.

Helsingissä 16.11.2015

Petro Pesonen, FL

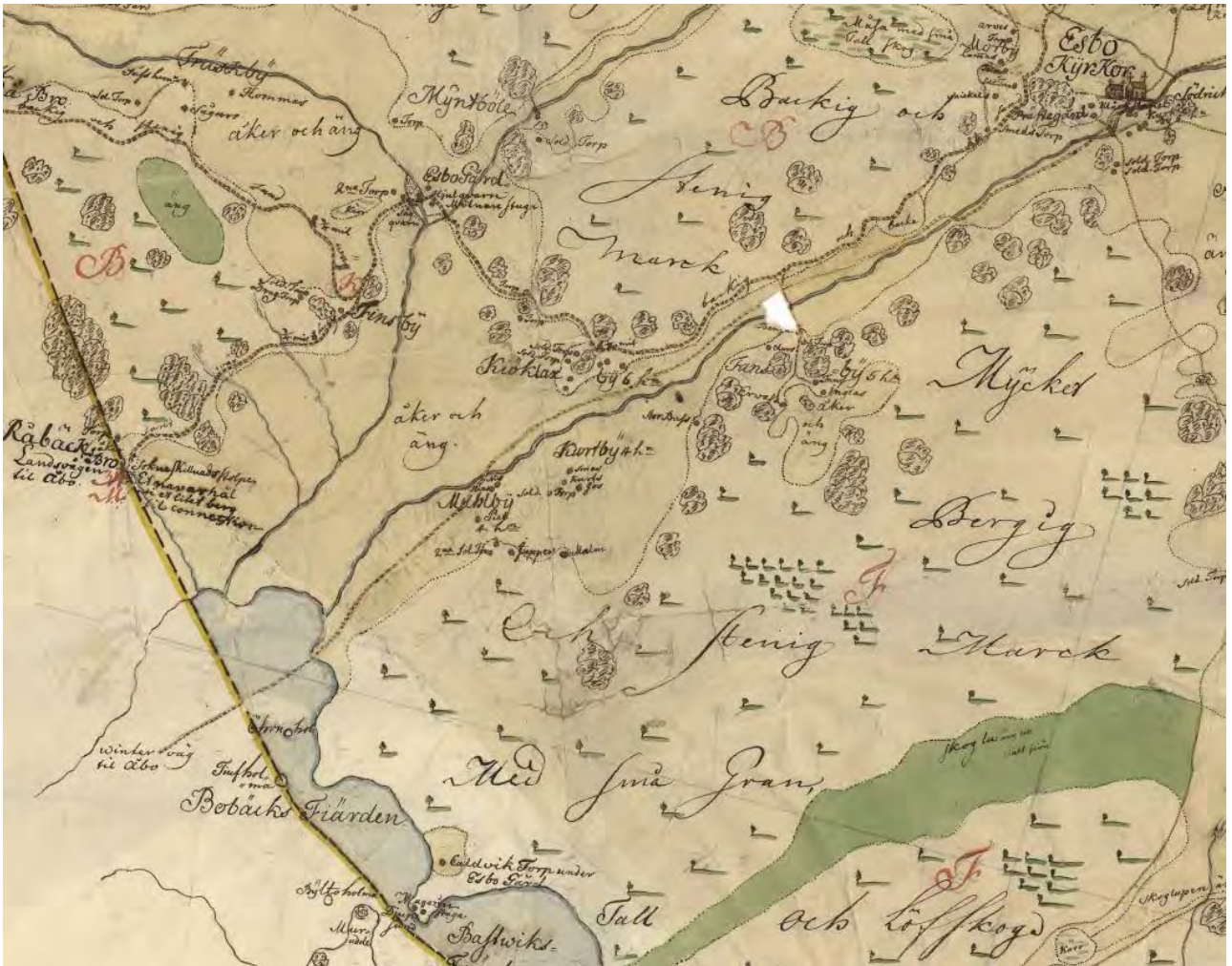
2. Sijainti ja tutkimushistoria

Vuoden 1540 maakirjassa mainitaan, että Mulbyn kylässä on ollut viisi taloa. Autoituneen kantatalon lisäksi muut talot olivat Niss, Petas, Hinds ja Jupp. Kylän alkuperäinen tonttimaa on sijainnut Juppista noin 300 metriä luoteeseen Espoonjoen rannalla. Täällä on Nissin kylätontti (1000001869) ja tästä parisataa metriä lounaaseen on Petaksen kylätontti (1000001868). Hinds on sijainnut nykyisellä omakotitaloalueella Stenbackantien ja Rannikontien välissä. Kylän talot ovat olleet hajallaan jo isonjaon aikana. Nissin tonttimaalla on tehty arkeologisia kaivaustutkimuksia vuosina 2012-2013.



Ote peruskartasta 1:10000. Kohteen sijainti.

Mulby esiintyy ensimmäisen kerran kartalla v. 1750, Espoon pitäjänkartalla ja tarkemmin muutamaa vuotta myöhemmin kartalla vuodelta 1758.¹ Vuoden 1758 kartalla Juppin talo on merkitty kirjaimella K ja se sijaitsee kauempana jokirannasta kuin Nissin ja Petaksen talot. Jokseenkin samanlainen karttailme on vuosien 1827-1836 välillä laaditussa jakokartassa ja edelleen vuosien 1938-1939 kartalla.²



Muulo (Muhlby) vuonna 1750 laaditulla Espoon pitäjänkartalla. Fredrik Johan FONSEN 1750. <http://www.vanhakartta.fi/historialliset-kartat>.

¹ Espoon Pitäjänkartta, Fredrik Johan FONSEN 1750. <http://www.vanhakartta.fi/historialliset-kartat>; Vanttilan, Kaukalahden, Kurttilan ja Muulon isojakokartta, Joh. Bong ja Jac. Zilling 1758. Kansallisarkisto, Maanmittaushallituksen uudistusarkisto B7:10/3-14.

² Kaukalahden, Muulon, Vanttilan ja Kurttilan jakokartta, E.A. Nordenstedt 1827. Kansallisarkisto, Maanmittaushallituksen uudistusarkisto B8:9/1-23; Juppini lohkomisen, J. Lagus 1939. Kansallisarkisto, Maanmittaushallituksen uudistusarkisto B7a:6/4-10.



Muulo ja Jupp vuonna 1758 laaditulla kartalla. Jupp merkitty kirjaimella K, siitä pohjoiseen ovat Petas ja Niss. Vanttilan, Kauklahden, Kurttilan ja Muulon isojakokartta, Joh. Bong ja Jac. Zilling 1758. Kansallisarkisto, Maanmittaushallituksen uudistusarkisto B7:10/3-14.



Uudistus Toimitus n:o 33.137
 2 osan
 Kartta
 Jupperin tilan Rn47 tiluksista -
 Muhlbjörns kylässä Espoon kunnassa
 Uudenmaan läänissä.
 Tehnyt w. 1938-39

JUHO LAGUS
 maanmittausinsinööri

II Karhoosa
III uudistusosa.

Utärög

Charta öfver
 KÖKLAX, MUHLBY, KURTBY och FANSBY byars ägor,
 belägne i Esbo socken, Raseborgs Östra Härad och
 Nylands län.

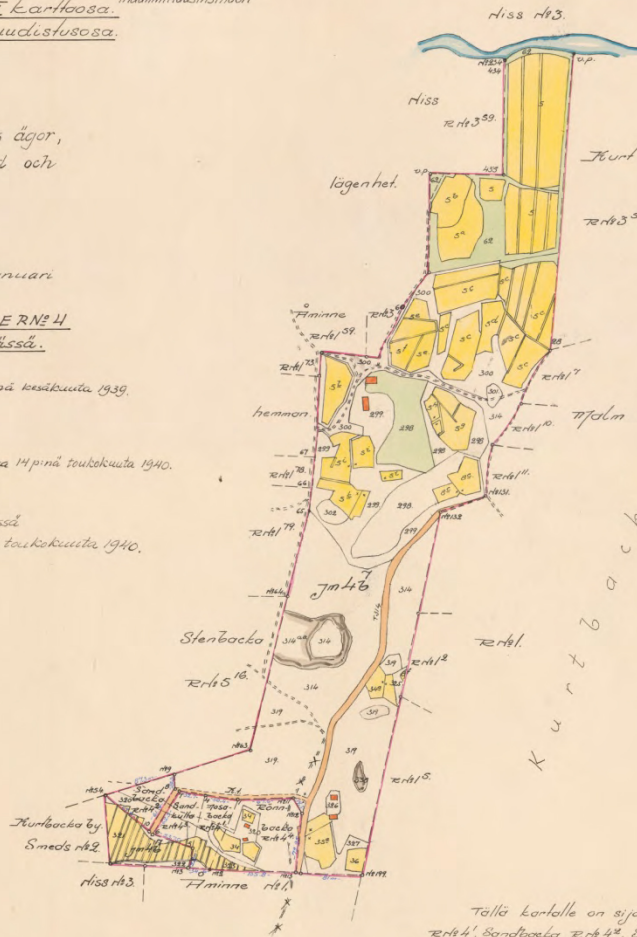
Älmätte enligt Högvidensbergt Föred-
 mande år 1827 af
 E. A. Nordenstedt
 Landmätarskultant
 Upprist vid Revision i Helsingfors den 26 Januari
 1837. A. W. Zitting.

Osoittaa osan JUPPERIN tilan j.m. ERNEH
 (uusii RN47) tiluksia Muhlbjörns kylässä.

Otteen oikeaksi todistaa:
 Helsingissä, Lääninmaanmittauskonttorissa, 12 p:nä kesäkuuta 1939.
 Bror Fernelius.

Toimitus tarkastettu, hyväksytään.
 Helsingissä, Uudenmaan läänin maanmittauskonttorissa 14 p:nä toukokuuta 1940.
 V. Parustinen.

Maarekisteriin merkitty; Helsingissä
 Lääninmaanmittauskonttorissa 15 p:nä toukokuuta 1940.
 V. Parustinen.



Tällä kartalla on sijaittu tilojen, Stenbocka
 RN41, Sandbocka RN42, Sandkulla RN43, Sand-
 bocka RN44, Lambocka RN45, Bengbo RN46,
 och Solbocka RN49 njoet, niin tarkkaan kuin
 mahdollista.

Vuonna 1827 Juppiln tontille on kuvattu kaksi rakennusta (kuva edellisellä sivulla), jotka näkyvät edelleen myös vuoden 1939 kartalla. Eteläisempi on päärakennus, mutta pohjoisempi talo on kuvattu selvästi eri kohtaan kuin missä nykyinen varastorakennus on päärakennuksesta luoteeseen. Kaukalahden, Muulon, Vanttilan ja Kurttilan jakokartta, E.A. Nordenstedt 1827. Kansallisarkisto, Maanmittaushallituksen uudistusarkisto B8:9/1-23; Juppiln lohkominen, J. Lagus 1939. Kansallisarkisto, Maanmittaushallituksen uudistusarkisto B7a:6/4-10.

Juppiln tonttimaa sijaitsi nykyisen Äminnentien ja Juppiln laidan risteyksessä, noin 4,3 km Espoon kirkosta lounaaseen. Maalaistalon pihapiiri sijaitsi luoteeseen laskevan rinteän päällä. Tonttimaa oli morenimäällä, jota ympäröi silttimaa. Juppiln tilan päärakennuksessa on toiminut aiemmin Espoon kuvataidekoulu, mutta nykyään se on yksityisten taiteilijoiden työtilana. Piharakennuksissa puolestaan on varastotiloja. Päärakennuksen itäpuolella on vanha maakellari. Alueelta on purettu vuoden 2014 aikana navetta, autokatos ja vanha asuintalo. Tutkimusalue on Juppiln talon eteläpuolella olevan puutarhan aluetta. Puutarhassa kasvaa lähinnä omenapuita. Talon edustalla on syreenipensaita. Tallin edustalla on muutama isompikin puu. Alueen itäosa on lähinnä joutomaata, josta on purettu navetta ja asuintalo samalla maanpintaa ilmeisesti hieinan kuorien. Pihapiirin reunalla ja Äminnenojan rannalla kasvaa etupäässä vaahteraa.

Navetan alue näkyy vielä suorakaiteen muotoisena kohoumana pienen mäennyppylän päällä. Mitään rakenteita ei ole enää jäljellä, vain jätettä ja rakennushiekkaa. Asuintalon alueella ei myöskään ole enää mitään näkyvässä, vain kuorittu alue jolla ei kasva mitään ja jossa on rakennusjätettä. Navetan ja asuintalon ympäristön alue on kaikkienensa varsin myllättyä ja kasvillisuus on alueella vaivaista ja nuorta, esimerkiksi navetan pohjoispuolella kasvaa 1-vuotista vatukkoa. Navetan kaakkoispuolella ojan rannalla on kasoittain metalli- ym. romua, mm. vanha pihahuussin pohja. Suuressa osassa myllättyä aluetta maanpinta on paljastunut kaivinkoneen kouhaisuisissa ja alueella näkyy tiiliä ja kattotiiliä.

Juppin tontilla ei ole aiemmin suoritettu arkeologisia tutkimuksia. Kohde on inventoitu kolme kertaa, joiden yhteydessä kylätontti on asemoitu tälle kohdalle. Inventoinneista ensimmäinen on tehty v. 1991 Erkki Härön toimesta, sitten v. 2000 Teija Nurmisen ja vielä v. 2005 Päivi Hakanpään toimesta. Kohteelta ei ole aiempia löytöjä.



AKDG 4496:1. Juppin alue Kurttilantieltä kuvattuna. Kuvaaja: P. Pesonen.



AKDG 4496:4. Panoraama Juppin talon eteläpuolen tutkimusalueelta, pohjoiseen. Kuvaaja: P. Pesonen.



AKDG 4496:5. Panoraama Jupp'in talon eteläpuolen tutkimusalueelta, itään. Kuvaja: P. Pesonen.



AKDG 4496:3.
*Yleiskuva Jupp'in
omenatarhasta,
pohjoiseen. Kuvaa-
ja: P. Pesonen.*



AKDG 4496:7.
*Åminne-puron
rantaa, koilliseen.
Kuvaja: P. Pese-
nen.*

3. Tutkimusmenetelmät

Tarkkuusinventoinnin mittalaitteena käytettiin vuokrattua Trimblen Geo7x-mittalaitetta, joka hyödyntää GNSS –satelliittijärjestelmää. Mittatarkkuus oli alimmillaan 10 cm. Laitteella mitattiin koekuoppien paikat sekä muita maaston ilmiöitä ja yleiskartoituksessa tarvittavia kohteita. Pohjakartta korkeuskäyrineen saatiin Espoon kaupungilta digitaalisessa muodossa. Koordinaatistona oli Espoon kaupungin käyttämä ETRS GK-25 (N2000) –järjestelmä. Kaivaukselta piirrettiin ainoastaan yleiskartta.

Tarkkuusinventointi suoritettiin kaivamalla alueelle noin 50 x 50 cm kokoisia koekuoppia, jotka kaivettiin pääosin lapiolla ja maa tarkastettiin yleensä kaivauslastalla. Hiekkaisemmillä alueilla saatettiin käyttää n. 4 mm seulaa (IKEAn Algot-hyllykori). Kuopat pyrittiin kaivamaan puhtaaseen maahan asti ja niissä näkyneet ilmiöt kuvailtiin sanallisesti. Kuopista otettiin tarpeen mukaan valokuvia. Löydöt otettiin talteen koekuopan tarkkuudella. Yhteensä kuoppia kaivettiin 34 kpl, joista yksi oli kooltaan 0,75 m², muiden ollessa 0,25 m². Kaivettu neliömäärä oli siten vain 9 m². Alueella kokeiltiin jonkin verran myös metallinpaljastinta ja sen annettua signaalin, tarkastettiin paikat myös pienellä kuopalla. Nämä havainnot olivat kaikki moderneja rautaesineitä eikä niiden paikkaa mitailtu tarkemmin.

Kaivauksen talteen otetut löydöt on luetteloitu Kansallismuseon kokoelmiin numerolla KM 40586:1-6 ja digitaaliset valokuvat on luetteloitu WebMuskettiin numerolla AKDG 4496:1-24.



AKDG 4496:18. Yleiskuva vanhan navetan paikalle, Johanna Seppä kaivaa koekuoppaa 22, koilliseen. Kuvaaja: P. Pesonen

4. Kaivaushavainnot

Tarkkuusinventoinnin aikana tutkittavalle alueelle kaivettiin yhteensä 34 kpl 50 x 50 cm kokoista koekuoppaa, joista yhtä laajennettiin siten, että se oli L:n muotoinen ja kattoi 0,75 m² alueen. Yhteensä kaivettiin noin 9 m² noin 2565 m² laajuisella tutkimusalueella. Koekuopat kaivettiin lapiolla ja lastalla ja tarvittaessa käytettiin pientä käsiseulaa. Maa oli kuitenkin yleensä puutarhamultaa ja/tai savea, eikä sen seulominen onnistunut. Omenatarhan puolella oli hiekkaisempaa maata, jossa pystyi käyttämään paremmin seulaa. Yhdeksästä koekuopasta tuli jotain löytöjä, mutta suurin osa oli tiilenmurua tai muuta moderniksi tulkittavaa aineistoa, jota ei otettu talteen. Kahdesta koekuopasta löytyi liitupiipun varren palasia, kahdesta koekuopasta palaneeksi saveksi tai savitiivisteeksi tulkittavaa materiaalia ja yhdestä koekuopasta mahdollinen punasavikeramiikan pala sekä yhdestä koekuopasta paksua, vihreää pullolasia. Yhdestä koekuopasta löytyi myös isohko rautaniitti. Löydöt lienevät ajoitettavissa aikaisintaan 1700-luvulle, eikä missään ollut viitteitä tätä vanhemmasta historiallisen ajan asutuksesta.

Sen sijaan Juppin omenapuutarhasta, koekuopasta 31 löytyi yllättäen neljä kvartsi-iskosta, jotka viittaavat paikalla olleen kivikautisen asuinpaikan. Sen laajuudeksi arvioitiin noin 10 x 16 metriä, mutta asuinpaikan laajuutta ei tutkittu juurikaan pohjoisen suuntaan, koska se ei kuulunut varsinaiseen tutkimusalueeseen. Etelän puolella kaivettiin useampia koekuoppia, mutta sieltä ei tullut muita kivikauteen viittaavia havaintoja. Kivikautisen asuinpaikan arvioitu rajaus on esitetty yleiskartalla.

Taulukossa on selostettu tarkemmin havainnot kustakin koekuopasta.

nro	kuvaus	koordinaatit	löydöt (KM 40586)
kk 1	multakerros 30 cm, jonka alapinnassa pikkukiveä ja hiekkaa ohut kerros (5 cm), sitten pohjasavi, kaivettu 42 cm, mullasta pala keramiikkaa	P= 6 674 361,861, I= 25 477 678,799, z= 28,541	punasavikeramiikkaa(?) 1 kpl (40586:1), tiilen muruja
kk 2	pinta savista multaa n. 30 cm ja sen alapinnassa hieman kiviä ja tiilenmuruja, vesi nousi kuoppaan 30 cm syvyydessä	P= 6 674 363,671, I= 25 477 683,844, z= 27,928	tiilen kappaleita
kk 3	puutarhamultaa n. 25 cm, pinnassa tiilen paloja, hiesuinen pohjamaa	P= 6 674 367,389, I= 25 477 681,913, z= 28,389	tiilen kappaleita
kk 4	hyvin savista multaa 45 cm, 30 cm asti tiilen muruja ja hiiltä, 45 cm syvyydellä vaalea savi, vesi tihkuu 20 cm syvyydeltä kuoppaan	P= 6 674 365,227, I= 25 477 689,561, z= 27,867	tiilen kappaleita
kk 5	puutarhamultaa ainakin 32-35 cm, kuopan keskellä iso kivi estää syvemmälle kaivamisen, mutta jo 35 cm:ssä pohjamaa pilkottaa, mullassa hieman tiilen muruja	P= 6 674 370,757, I= 25 477 686,881, z= 28,193	tiilen muruja
kk 6	pintamulta 26 cm, sitten pohjahiesusavi, mullassa rautaniitti, mullan alarajalla liitupiipun kappale	P= 6 674 366,660, I= 25 477 694,463, z= 27,908	rautaniitti, tiilen kappaleita, liitupiipun varren katkelma (40596:2), palanutta savea tai savitiivistettä 1 kpl (40586:3)
kk 7	pintamulta 26-27 cm, sitten harmaa pohjasavi, mullassa tiilen muruja ym.	P= 6 674 363,262, I= 25 477 699,668, z= 27,827	tiilen muruja, rautaesineitä, pullolasia
kk 8	pintamulta 29 cm, pohjalla harmaa savi, löydöt mullassa	P= 6 674 367,210, I= 25 477 699,124, z= 27,755	tiilen kappaleita, liitupiipun varren katkelma (40586:4)
kk 9	puutarhamulta 30 cm, pohjalla ruskea hieta/hiesu	P= 6 674 373,067,	

		I= 25 477 692,340, z= 28,081	
kk 10	kuoppa laajennettu 0,75 m ² kokoiseksi, multakerros 30 cm paksu, sen alaisessa hiedassa pientä pyöreää kiveä (luontaisesti)	P= 6 674 375,431, I= 25 477 696,415, z= 28,123	
kk 11	multakerros 23 cm, jossa pikkukiveä, pohjalla hiesu/savi, jossa jonkin verran kiveä (luontaisia)		ikkunalasia, tiilen kappaleita
kk 12	30 cm multakerros, jossa suhteellisen runsaasti tiilimurskaa, sitten harmaa pohjahiesu	P= 6 674 370,549, I= 25 477 697,684, z= 28,007	tiilimurskaa
kk 13	multa 28 cm, siinä hieman tiilimurskaa, pohjalla kellanruskea sora	P= 6 674 372,489, I= 25 477 708,423, z= 28,453	tiilimurskaa
kk 14	multa 30 cm, siinä vähän tiilimurskaa, pohjalla pikkukiveä, kellanruskea hiekka	P= 6 674 376,778, I= 25 477 700,479, z= 28,987	tiilimurskaa
kk 15	multa 27 cm, sitten kellanruskea sora, mullassa vähän tiilimurskaa	P= 6 674 373,131, I= 25 477 704,177, z= 28,009	tiilimurskaa
kk 16	multakerros 31 cm, siinä tiilimurskaa, sitten vaalea savi	P= 6 674 365,204, I= 25 477 709,489, z= 27,738	tiilimurskaa
kk 17	heti pinnasta lähtien kiviä, tiiliä, kattotiiliä, puun kappaleita – ilmeisesti navetan purkujätettä, kaivettu vain 10 cm, kovaa maata	P= 6 674 369,526, I= 25 477 714,80, z= 27,760	jätettä
kk 18	pinnalla savinen sekoittunut kerros 12 cm, sen alla multaa 20-25 cm ja siinä vielä tiilimurskaa aivan ruskean soraisen pohjahiekan pintaan asti	P= 6 674 375,370, I= 25 477 713,278, z= 27,914	tiilimurskaa
kk 19	pinnasta lähtien savea, jonka seassa kiviä, tiiliä ja kattotiiliä, kaivettu 20 cm, alkuperäinen maanpinta ei tullut vastaan vielä siinä syvyydessä	P= 6 674 374,422, I= 25 477 721,860, z= 28,037	jätettä
kk 20	pinnasta lähtien sekoittunutta maata (multaa ja savea), jossa laudan kappaleita ym. roskaa, tällä alueella selvästi myllerrettyä maata	P= 6 674 361,732, I= 25 477 726,451, z= 27,496	jätettä
kk 21	märkää hieman savista, tiilimurskansaista multaa, kuopan pohjalla iso kivi, multa vaihtuu puhtaaksi saveksi n. 35 cm:n syvyydellä	P= 6 674 363,839, I= 25 477 737,536, z= 26,858	tiilimurskaa
kk 22	pinnalla hiekkainen multa 10 cm, sitten hiekkakerros 15 cm, jonka alla tiivis kivinen kerros, pilkullinen, siinä multaa ja hiekkaa, tiiltä, kattotiiltä, jatkuu 55 cm syvyydelle, seassa lasia, tiiltä, rautaa, pohjalla savi, vaikuttaa siltä että mäkeä olisi pengerrytetty navettaa varten	P= 6 674 382,557, I= 25 477 716,920, z= 28,084	lasia, tiiltä, rautaa
kk 23	kostea, savinen multamaa n. 40 cm, sitten harmaa pohjasavi, ei juurikaan tiilimurskaa, luultavasti vanhaa peltoa	P= 6 674 359,860, I= 25 477 738,227, z= 26,810	
kk 24	tehty kummun reunaan: kumpu koostuu savesta, joka on kasattu mullan päälle, kumpu korkeimmillaan 1 m korkea, multa n. 20 cm sitten pohjasavi	P= 6 674 374,336, I= 25 477 756,641, z= 26,276	
kk 25	ojan reunalla, hiekkamulta 30 cm, sitten puhdas ruskea hiekka	P= 6 674 390,228, I= 25 477 748,483, z= 26,327	
kk 26	savinen multa 28 cm, sitten puhdas pohjasavi	P= 6 674 403,135, I= 25 477 741,943, z= 25,909	
kk 27	puutarhamulta 25 cm, jossa vain niukasti roskaa, sitten tiukka pohjasavi	P= 6 674 391,621, I= 25 477 738,312, z= 26,987	

kk 28	paksu multa, jossa savilinssejä, sitten pohjasavi	P= 6 674 399,412, l= 25 477 740,087, z= 26,247	
kk 29	puutarhamulta 38 cm, sitten kivinen pohjahiekka	P= 6 674 379,420, l= 25 477 703,317, z= 28,150	
kk 30	puutarhamulta 46 cm, sitten hieman kivinen ruskea pohjahiekka, mullassa hieman tiiliä	P= 6 674 382,575, l= 25 477 706,631, z= 28,251	tiiltä, posliinia
kk 31	puutarhamulta 41 cm, muuttuu alaosastaan hiekkaiseksi ja tässä alaosassa myös runsaasti kiveä, tässä kerroksessa ja seuraavan kellanruskean hiekan vaihtumiskohdasta kvartsilöydöt, kaivettu 60 cm	P= 6 674 385,874, l= 25 477 705,482, z= 28,332	kvartsi-iskoksia 4 kpl (40586:5)
kk 32	multa 35 cm, vaihtuu harmaaksi hiesuksi	P= 6 674 391,956, l= 25 477 712,086, z= 27,244	
kk 33	puutarhamulta 45 cm, sitten muutamia kiviä keltaisen hiekan yläpinnalla, lasin pala mullasta, lisäksi epämääräinen kvartsi (ei otettu talteen)	P= 6 674 388,646, l= 25 477 703,750, z= 27,890	pullolasia 1 kpl
kk 34	pinnasta lähtien sekoittunutta maata, multa loppuu 50 cm:ssä, sen jälkeen jatkuu hiekansekainen hiesu (myllerretty?), sekoittuneesta maasta palanutta savea ja tiiltä, kuoppaa kaivettu 75 cm	P= 6 674 382,467, l= 25 477 704,596, z= 28,279	palanutta savea 1 kpl (40586:6)



AKDG 4496:9. Koekuoppa 5, profiili, länteen. Kuvaaja: P. Pesonen.



AKDG 4496:8. Koekuoppa 1, profiili, itään. Kuvaaja: P. Pesonen.



AKDG 4496:20. Koekuoppa 24, profiili, itään.



AKDG 4496:19. Puron varrella oleva savikumpu, kumpuun tehtiin koekuoppa 24, etelään. Kuvaaja: P. Pesonen.



AKDG 4496:11. Koekuoppa 4, profiili, länteen. Kuvaaja: P. Pesonen.



AKDG 4496:12. Koekuoppa 6, profiili, pohjoiseen. Kuvaaja: P. Pesonen.



AKDG 4496:13. Koekuoppa 10 laajennuksineen, pohjoiseen. Kuvaaja: P. Pesonen.



AKDG 4496:15. Koekuoppa 11, profiili. Kuvaaja: P. Pesonen.



AKDG 4496:16. Koekuoppa 15, profiili. Kuvaaja: P. Pesonen.



AKDG 4496:23. Koekuoppa 31, profiili, pohjoiseen. Kuvaaja: P. Pesonen.

5. Yhteenveto

Espoon Muulon (Mulby) kylän Juppin historiallisen ajan asuinpaikan (mjrek 1000001867) tonttimaalla tehtiin arkeologinen tarkkuusinventointi Juppin tilan eteläpuolelle suunnitellun koulu- ja päiväkotihankkeen vuoksi (Kungsgårds skola och daghem). Työn tilaaja oli Espoon kaupungin Tilakeskus-liikelaitos ja työn toteutti Museoviraston Arkeologiset kenttäpalvelut 20.-21.4.2015. Juppin muinaisjäännösrajausten eteläosa on sillä alueella, johon uudisrakentamisen suunnitelmat kohdistuvat.

Tarkkuusinventoinnin tavoitteena oli kartoittaa ja rajata alueella mahdollisesti säilyneitä asutuskerrostumia. Tähän pyrittiin kaivamalla alueelle 50 x 50 cm koekuoppia, joista tehtyjen havaintojen avulla muinaisjäännöstä rajattiin. Tutkimukset Juppin pihapiirissä olevan omenatarhan eteläosiin ja sille alueelle jolta oli aiemmin purettu navetta- ja mökkirakennukset. Jonkin verran tehtiin täydentävää selvitystä omenatarhan alueella silläkin puolella, minne uudisrakentaminen ei tule ulottumaan.

Kohteella kaivettiin yhteensä 34 koekuoppaa, kooltaan yleensä 50 x 50 cm. Neliömäärä on vain 9 m², mutta tällä katettiin keskeiset alueet noin 2565 m² laajuisella tutkimusalueella. Tutkimatta jätettiin lähinnä savista ojanvierustaa tontin itäreunalla sekä purettujen rakennusten kohdat ja koneella kuoritut alueet. Mitään kiinteitä rakenteita ei tarkkuusinventoinnissa tavoitettu, eikä historiallisen ajan löytöaineistossakaan ole selväsi 1800-lukua vanhemmaksi ajoittuvia esineitä. Liitupiipun varren katkelmat voivat olla 1500-1800 – luvulta ja palaneen saven kappaleet miltä ajalta tahansa.

Mielenkiintoisin kaivaustulos oli kivistä asuinpaikasta kertovien kvartsi-iskosten löytäminen yhdestä koekuopasta. Koska koekuoppa sijaitsi varsinaisen tutkimusalueen pohjoisreunan ulkopuolella, ei asuinpaikan tarkempi rajaaminen koekuopilla ollut tarkoituksenmukaista. Asuinpaikka on kuitenkin arvioitu noin 16 x 10 metrin laajuiseksi.

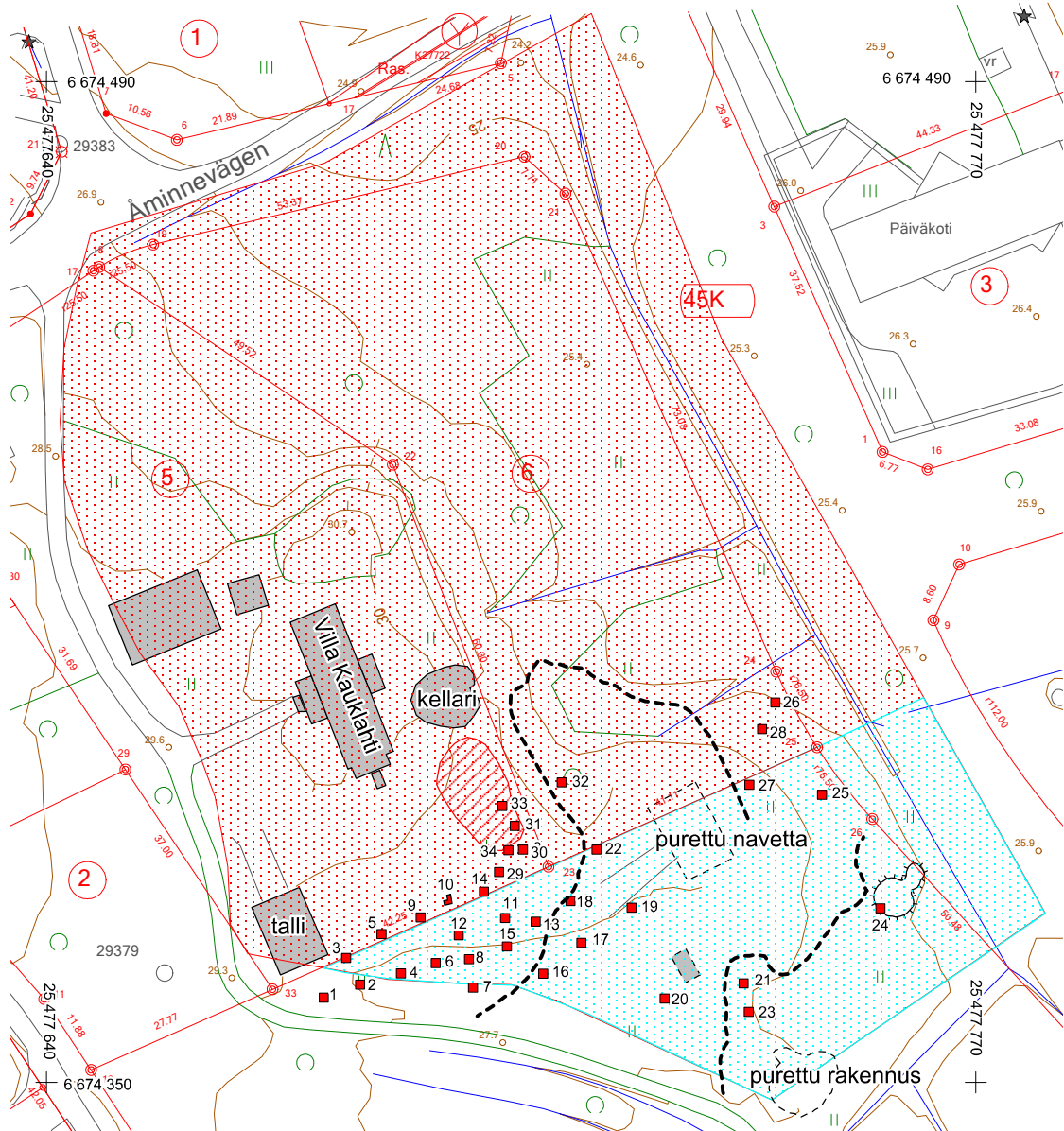


AKDG 4496:21. Kivikautisen asuinpaikan kohtaa koekuopitetaan, pohjoiseen. Kuvaaja: P. Pesonen.

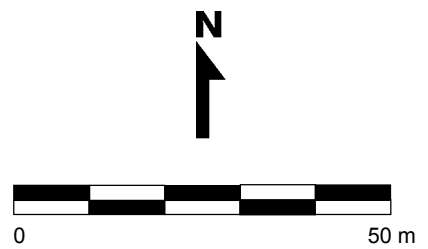
Digikuvaluettelo

Digikuvat on luetteloitu WebMusketti –tietojärjestelmään. Kuvaaja: Petro Pesonen 2015. Kuvien oikeudet omistaa Museovirasto.

Kuvanro AKDG	Aihe
4496:1	Juppin alue Kurttilantieltä kuvattuna.
4496:2	Yleiskuva Juppin omenatarhasta, pohjoiseen.
4496:3	Yleiskuva Juppin omenatarhasta, pohjoiseen.
4496:4	Panoraama Juppin talon eteläpuolen tutkimusalueelta, pohjoiseen.
4496:5	Panoraama Juppin talon eteläpuolen tutkimusalueelta, itään.
4496:6	Tarkkuusinventointia Juppin puutarhan eteläosassa, koilliseen.
4496:7	Äminne-puron rantaa, koilliseen.
4496:8	Koekuoppa 1, profiili, itään.
4496:9	Koekuoppa 5, profiili, länteen.
4496:10	Koekuoppa 4, profiili, länteen.
4496:11	Koekuoppa 4, profiili, länteen.
4496:12	Koekuoppa 6, profiili, pohjoiseen.
4496:13	Koekuoppa 10 laajennuksineen, pohjoiseen.
4496:14	Koekuoppa 10 laajennuksineen, koilliseen.
4496:15	Koekuoppa 11, profiili.
4496:16	Koekuoppa 15, profiili.
4496:17	Yleiskuva Kurttilantielle päin, Olli Eranti kaivamassa koekuoppaa lähellä pienen mökin jäännöistä, kaakkoon.
4496:18	Yleiskuva vanhan navetan paikalle, Johanna Seppä kaivaa koekuoppaa 22, koilliseen.
4496:19	Puron varrella oleva savikumpu, kumpuun tehtiin koekuoppa 24, etelään.
4496:20	Koekuoppa 24, profiili, itään.
4496:21	Kivikautisen asuinpaikan kohtaa koekuopitetaan, pohjoiseen.
4496:22	Kivikautisen asuinpaikan kohtaa koekuopitetaan, koilliseen. Oikealle laskeva törmä, jonka reunalla asuinpaikka on.
4496:23	Koekuoppa 31, profiili, pohjoiseen.
4496:24	Kaivauskissa Rolle tarkkailee ympäristöä.



- koekuoppa
- kylätontin rajaus muinaisjäännösrekisterin mukaan
- kylätontin rajauksen osa, jolta ei havaittu kiinteää muinaisjäännöstä
- arvoitu kivikautisen asuinpaikan laajuus
- koneella kuorittua aluetta
- savikumpu



ESPOO MUULO (MULBY) JUPP 100001867 Petro Pesonen 2015		Yleiskartta mk 1:1000 pohjakartta © Espoon kaupunki	
mittaus Petro Pesonen digit. Johanna Seppä		Koord.: ETRS-GK 25 Korkeus: N2000	kartta 1
MUSEOVIRASTO ARKEOLOGISET KENTTÄPALVELUT			