



MUSEOVIRASTO
PL 913
00101 HELSINKI
p. (09) 40 501
www.nba.fi

ARKEOLOGISEN KOHTEEN TARKASTUS

- lomake arkeologisen kohteen tarkastamiseen (ks. täyttöohje lopussa)

1. PERUSTIEDOT

Kunta: Pyhäntä	Muinaisjäännösrekisteritunnus: 630010043		
Nimi: Perukan kansakoulu NW	Ajoitus: kivikausi		
Kohteen tyyppi: Kvartsilöytöpaikat,/asuinpaikat, maakuopat	Tyypin tarkenne: asuinpaikkapinta, ajoittamaton kuoppa		
Kohteen laajuus: noin 60 x 25 m (keskeisen löytöalueen ala + kaksi maakuoppaa alakohteina)	Lukumäärä: 1 + 2		
Laajuuden arviointiperuste: Kvartsihavainnot ja näkyvät rakenteet sekä arvioitu suojavyöhyke n			
Laji (ruksaa laji, ks. tarvittaessa lajin selitys täyttöohjeen kohdasta 1):			
ruksi: x	kiinteä muinaisjäännös mahdollinen muinaisjäännös muu kulttuuriperintökohde löytöpaikka luonnonmuodostuma muu kohde		
Suunta ja etäisyys kirkosta: Pyhännän kirkosta noin 11 km itäkoilliseen ja Sainijärvestä noin 0,9 km luoteeseen			
Sijaintikuvaus: Tavastkengän kylästä kaakkoon Siikajoen itäpuolella olevalla, kohti jokea laskevan Palokankaan länsireunal-la.			
Sijaintikoordinaatit: (ETRS-TM35FIN)	N: 7113890 (YKJ) p 7116869	E: 476220 (YKJ) i 3476383	Korkeus m mpy: 115-117
Koordinaattien tarkenne: Kvartsihavaintoalueen arvioitu keskikohta			
Alakohteet: Kuoppa 1) N 7113793 / E 476322 (YKJ 7116773 / 3476484) Kuoppa 2) N 7113992 / E 476169 (YKJ 7116773 / 3476484)			
Peruskartta: 3413 05 Tavastkenkä			
Rekisterikylä: Tavastkenkä		Kiinteistötunnus: 630-404-50-0	
Tarkastaja: Mika Sarkkinen / Pohjois-Pohjanmaan museo		Tarkastusaika: 19.9.2014	

2. TAUSTATIEDOT

Aiemmat tiedot: Inventointi 1996 M. Sarkkinen ja Tarkastus 2006 M. Sarkkinen
Aiemmat löydöt: kvartsi-iskoksia (jätetty paikoilleen)
Tarkastuslöydöt: Havaittu polulla yksi kvartsi-iskos, joka jätettiin paikoilleen

Tarkastusolosuhteet: Hyvät.

Liitteet: Karttaliite ja Kuvaliite

3. TARKASTUSHAVAINNOT

Tarkastuksen syy: Palstalle, jolla kohde sijaitsee on tulossa hakkuut. Tarkastuksen tavoite oli määritellä asuinpaikan laajuus

Ympäristö ja maasto:

Alue on mäntyä kasvavaa moreenikankaan hiekkaista laitaa. Kankaan laitama on jokseenkin tasaista, mutta paikalla on etelä-kaakko-pohjoisluodesuuntaisia rantamuodostumia. Kohteen itäpuolella noin 50 metrin päässä (noin 120 m y.m.p.) maasto nousee jyrkemmin ja maaperä muuttuu kivikkoisemmaksi. Kankaan laidalla kulkee kankaanreunan suuntainen polkutie. Palstan etelälaidalla noin 120 metrin korkeuskäyrän vaiheilla on pienehkö sorakuoppa.

Arkeologisen kohteen tarkempi kuvaus ja rajaus:

Aiempien käyntien yhteydessä polkutiellä havaittiin jokunen kvartsi-iskos. Vuonna 1996 kvartsien kohdalle polun länsipuolelle tehdyssä koekuopassa tavattiin pari iskosta, palanutta kiveä ja likamaata. Vuonna 2006 todettiin yksittäinen kvartsi aiemmasta havaintokohdasta noin 50 metriä polkua luoteeseen. Näiden havaintojen perusteella kohde määriteltiin asuinpaikaksi, jonka laajuudesta ei ollut tarkempaa tietoa. Nyt paikalla käytäessä neulasten peittämällä polulla oli näkyvissä vielä yksi kvartsi-iskos aiemmin todetulla kohdalla. Tämän länsipuolelle tehtiin koekuoppia, jotka tällä kertaa jäivät täysin tyhjiksi. Kuoppia tehtiin polun vierelle runsaan viidenkymmenen metrin matkalle, pääosin polun länsipuolelle, mutta myös itäpuolelle. Kun mukaan lasketaan myös lähelle maakuoppaa 1) sekä kvartsihavaintokohtaan itäpuolelle hieman ylempänä olleisiin, luontaisiksi todetuihin painanteisiin, nousee koekuoppien määrä reilusti yli kahdenkymmenen. Vaikka tämänkertaisessa koekuopituksessa ei tavattu jälkeäkään asuinpaikasta, se ei kumoa aiempia havaintoja. Kyseessä on ilmeisen pienialainen tai pienialaisista pesäkkeistä koostuva kohde. Ilman vuoden 1996 koekuopasta todettuja asuinpaikkaan viittaavia havaintoja se olisi jäänyt kvartsilöytöpaikaksi. On kuitenkin huomattava, että maastollisesti alue on asuinpaikaksi varsin tyypillinen. Mikäli kohde on merenrantasidonnainen, ovat kyseessä hyvin varhaiset ihmistoiminnan jäljet, sillä kohde sijaitsee noin 116 metriä nykyisen merenpinnan yläpuolella eli liikutaan hyvinkin esikeraamisella ajalla.

Palokankaan reunan laajemmastakin potentiaalista pesäkkeellisten asuinpaikkojen suhteenvoi olla viite Matti Leiviskän poimima, lohkotulta vaikuttava liuskekappale, joka on kohteesta noin 200 metriä pohjoiseen 120 metrin käyrän vaiheilla olevalta sorakuopalta (YKJ 7117064 / 3476320; löytöä ei tätä kirjoitettaessa ole luetteloitu).

Alueella on myös kaksi maakuoppaa, joiden luonnetta ei ole lähemmin määritelty ja jotka on todettu jo aiemmillä käynneillä. Kuoppa 1 sijaitsee palstan poikki pohjois-eteläsuunnassa kulkevan metsäautotien ja siitä länteen eroavan polkutien risteyksen länsipuolella aivan tien vierellä. kuopan halkaisija on noin 4-5 metriä ja syvyys puolisen metriä. Kuopan pohjalla on huuhtoutumiskerros, joten aivan nuoresta kuopasta ei ole kyse. Palstan pohjoisrajalla oleva kuoppa 2 on halkaisijaltaan noin 2,5 metriä ja syvyydeltään alle puoli metriä. Myös tässä on selvä huuhtoutumiskerros. Tätä kuoppaa ei tule sotkea kymmenisen metriä lännempänä ja hieman alempana oleviin moderneihin kaivantoihin (maanotto), joita on kaikkiaan puolenkymmentä molemmin puolin rajalinjaa. Kummankaan kuopan läheisyydestä ei löydetty asuinpaikkaan viittaavia jälkiä. Myös palstan poikki kulkevan metsäautotien itäpuolella olevan sorakuopan alue tarkastettiin tuloksetta.

Muuta tietoa:

Hakattavan palstan pohjoispuolella on yksittäinen tervahauta (YKJ 7117287 / 3476020). Haudan halkaisija on noin 6-7 metriä, kuopan syvyys noin 1 metriä, halssi lounaaseen.

4. SUOJELUTIEDOT

Kunto: Täysin ehjä

Hoidon tarve: Ei tarvetta

Ehdotus suoja-alueeksi (mielellään myös kartalla rajauksena esitettyinä):

Maaperän muokkaus eli suunniteltu laikutus/mätästys tulee jättää tekemättä asuinpaikka-/kvartsilöytöalueella sekä kuoppien ympäristössä, samoin mainittuja alueita ei tule peittää eikä ajaa niiden yli metsätyökoneella.

Tiedossa olevat maankäyttöhankkeet: Hakkuiden lisäksi ei tiedossa olevia.

Muut säilymiseen vaikuttavat asiat:

Kohteesta käytettävissä olevan tiedon määrä ja laatu (jos tarpeen):

5. PÄIVÄYS JA KERTOMUKSEN LAATIJAN ALLEKIRJOITUS

Päiväys:

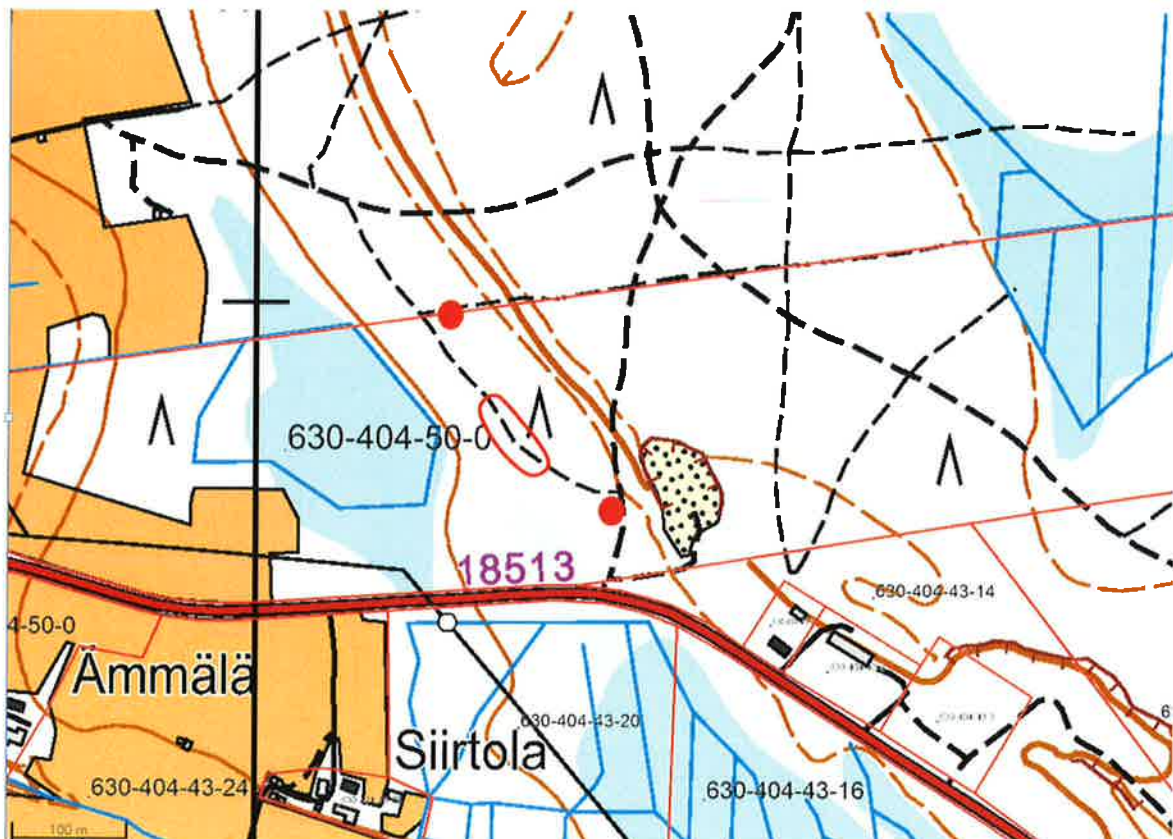
Oulussa 22.9.2014

Allekirjoitus:

Mika Sarkkinen
Arkeologi
Pohjois-Pohjanmaan museo

Oulu | Museo- ja tiedekeskus Luuppi
Ainolanpolku 1
PL 26, 90015 Oulun kaupunki
+358 50 316 6899 (mika.sarkkinen@ouka.fi)

Karttaote



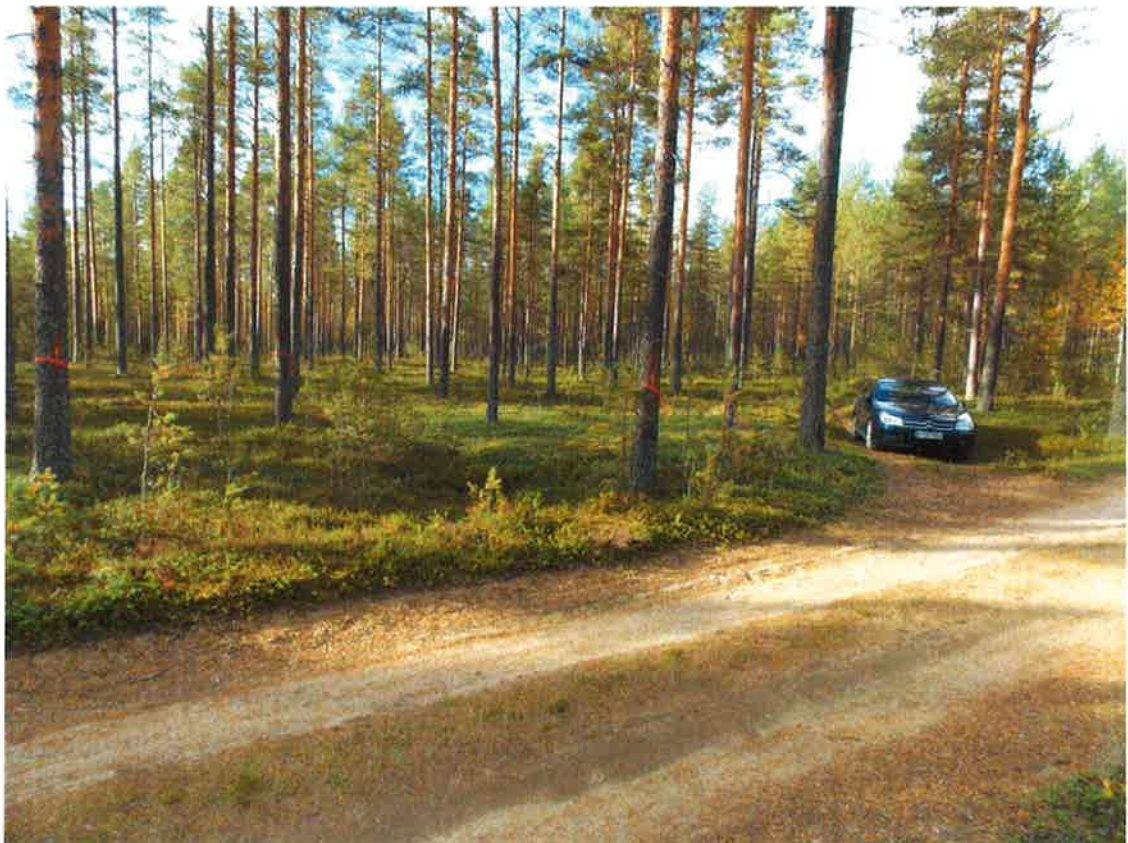
Kartat: © maanmittauslaitos

Asuinpaikka/kvartsihavaintoalue avoin punainen rajaus, maakuopat punainen pallo.

LIITE: kuvat



Yleiskuva kvartzialueelta itäkaakkoon kohti kuoppaa 1. Kuva M. Sarkkinen /Pohjois-Pohjanmaan museo



Kuoppa 1 kaakosta, merkittynä nauhoin hakkuuta varten. Kuva: M. Sarkkinen /Pohjois-Pohjanmaan museo