

TUTKIMUSRAPORTTI

LAPPEENRANTA

Anola 3

Historiallisten sotavarustusten kartoitus ja dokumentointi
29.–30.10.2015



AKDG 4610: 6



MUSEOVIRASTO

ARKEOLOGISET KENTTÄPALVELUT

KOEKAIVAUSRYHMÄ

SIMO VANHATALO

Tiivistelmä

Museoviraston koekaivausryhmä kartoitti ja dokumentoi 26.–30.10.2015 Lappeenrannan eli entisen Joutsenon Anolan kylän Hänninmäen määrälalle suunnitellun soranottoalueen, jolla on ensimmäisen maailmansodan, sisällissodan ja toisen maailmansodan aikaisia puolustus- ja taisteluvarustuksia. Mittausten ja jälkitöiden aikana laadittujen maastomallien avulla saatiin selvitettyä tukikodan eri osien sijainnit ja arvioitiin niiden käyttötarkoitukset.

Mäen keskiosassa sijaitsee toisen maailmansodan varustuksia. Tukikohta liittyi Salpalinjaan ja mahdollisesti Viipurin takaisin valtaamista varten suunniteltuun varusteluun. Tähän tukikohtaan liittyy ilmeisesti myös Hännilän eteläpuolella oleva jyrävä tykkipatteri ja kaivannot sekä Anola 2 ja Anola 4 varustukset. Tällaiset toisen maailman sodan tukikohdat ovat harvinaisia Suomen nykyisten rajojen sisäpuolella, ainakin Etelä-Karjalassa.

Mäen pohjois- ja koillisosassa on ensimmäisen maailman sodan aikainen taisteluhauta, jota on käytetty myös sisällissodan aikana. Tämä varustus jää soranottoalueen ulkopuolelle suojelluksi alueeksi. Vuoden 2016 keväällä rajattiin suojeltavan alue jyrkein aitatolpin. Taisteluhauta ja sen yksityiskohdat tulisi kartoittaa ja selvittää metallinetsimien avulla tarkemmin ampuma-asemien ja hylsykasojen paikat

SISÄLLYSLUETTELO

Kansilehti	
Tiivistelmä	
Sisällysluettelo	1
Arkisto- ja rekisteritiedot	2–3
Sijaintikartat	4–5
Yleiskartta 1:1000	6
Yleiskartta Toisen maailmansodan varustukset 1:250	7
Maastomalli 1:4000	8
Yleiskartta Muinaisjäännöksen suojelurajat soranottoalueella 1:1000	9
JOHDANTO JA TUTKIMUSPERUSTE	10
KOHTIEN SIJAINNI JA KUVAUS	10
KARTOITUS- JA DOKUMENTOINTIMENETELMÄT	10
ANOLAN JA HÄNNINMÄEN PUOLUSTUSVARUSTUKSET JA VENÄLÄISTEN SOTILAIEN TELOITUS- JA HAUTAPAIKKA	11–12
ENSIMMÄISEN MAAILMAN SODAN JA VUODEN 1918 SISÄLLISSODAN VARUSTUKSET	12
TOISEEN MAAILMASOTAAN, VÄLIRAUHAN AIKAAN JA JATKOSOTAAN LIITTYVÄT VARUSTUKSET	13
TOISEN MAAILMASODAN AIKAISTEN VARUSTUSTEN SIJAINNITIEDOT JA RAKENTEIDEN MITAT	13
YHTEENVETO	14
DIGIKUVALUETTELO	15
KUVATAULUT	16–28

Kansilehden kuva:

AKDG 4610:6

Iso ilmatorjunta- asema 2, vasemmalla kivistä valla, kuvattu etelästä.

ARKISTO- JA REKISTERITIEDOT

Kohteen nimi: Lappeenranta (entinen Joutseno) Anola 3
 Muinaisjäännöstyyppi: puolustusvarustukset, taistelukaivannot, asemat (1910-luku ja 1940-luvun alku, ensimmäinen maailmansota, sisällissota ja toinen maailmansota)

Muinaisjäännösrekisterin no: 1000020183
 Inventointinumero:
 Lääni: Itä-Suomen lääni
 Kunta, kylä: Lappeenranta (ent. Joutseno), Roiskola (Maanmittauslaitoksen ja kyläluettelon mukaan)

Kiinteistötunnus, tilan nimi: 405-558-1-60, Hänninmäki
 Kohteen lähin osoite: Penttiläntie 514, Joutseno, Lappeenranta

Peruskartta, maastokartta: 411201 Joutseno, M5133D4
 ETRS-TM35-FIN-koordinaatit: N: 6772170–2330 (kartoitettun alueen äärikoordinaatit)
 E: 582400–655
 Z: 86–87 (N2000)

ETRS-TM35-FIN-koordinaatit: N: 6772290–2330 (ensimmäisen maailmansodan ja sisällissodan varustusten ääri koordinaatit)
 E: 582439–558
 Z: 86 (N2000)

Tutkimustapa: Kartoitus, lapionpistot 3 kpl 25 x 25 cm
 Kenttättyöaika: 29.–30.10.2015
 Tutkimuksen rahoittaja: Museovirasto (virkatyö)
 Tutkimusala / kaivausala: 12000 m² / 1 m² (lapionpistot)
 Kenttättyönjohtaja: Simo Vanhatalo, HuK
 Apulaistutkija: Jan-Erik Nyman, FM
 Kaivausapulaiset: -
 Kaivauslöydöt: -
 Ajoitukset: -
 Aikaisemmat tutkimukset: Martti Koponen ja Hannu Poutiainen 1999. Pohjoisen Etelä-Karjalan puolustusvarustusinventointi*
 Olli Soinin tarkastus 30.7.2015, Museovirasto

Aikaisemmat löydöt: -

Lähistön muut kohteet: Anola 3:n pohjoisreuna (Anola 1) puolustusvarustukset (valkoisten asemat*): taisteluhautoja ja pesäkkeitä. N: 6772300 E: 582482
 Anola 2 (1000020182): puolustusvarustukset (punaisten asemat*). N: 6772777, E: 582228.
 Anola 4 (1000020184): puolustusvarustukset, toisen maailmansodan panssariesteet Penttiläntien molemmin puolin Hänninmäen pohjoisrinteessä. N: 6772333 E: 582400
 Anola (173000003) kuppikivi, tuhoutunut tienparannustöissä? N: 6772738 E: 581984. Kohde on poistettu muinaisjäännösrekisteristä.
 Nimeämätön kohde, puolustusvarustukset, toisen maailmansodan tykkipatteri? ja pesäkkeitä. Kohdetta ei ole vielä kartoitettu eikä tarkastettu. Hänninmäen etelärinteessä, Penttiläntien länsipuolella, Anola 3:sta 450 metriä etelään, Penttiläntie 559, N: 6771827 E: 582593 Z 75. Ks. Maastomalli 1:4000.

Muut tiedot:	<p>Museoviraston lausunto 23.04.2015 MV/151/05.01.00/2015: Lappeenranta, metsänkäsittely ja soranotto.</p> <p>Lappeenrannan kaupunki, Lappeenrannan seudun ympäristölautakunta. Maa-aineslupapäätös 16.4.2014. Hakija: Joutsen kone Oy, Ravattilan 13, 54100 Joutseno.</p> <p>Insinööritoimisto Geocom Oy, 3471 Joutsen kone Oy maa-aineksen otto-suunnitelma. 5.12.2013.</p>
Kirjallisuus:	<p>Arimo Reino. Suomen linnoittamisen historia 1918–44. Suomen Sotatie-teellisen Seuran julkaisuja 12. Keuruu 1981</p> <p>Harri Heinilä, Pertti Vuori, Ilkka Seppälä, Pertti Salmi. Sotaa Etelä-Karja-lassa 1918. Lappeenranta 1997.</p> <p>Pirjo Pentikäinen, Joutseno murroksessa vuosisadan vaihteesta 1920-luvulle. Suomen historian pro gradu -tutkielma Jyväskylän yliopisto His-torian laitos Sl. 2000</p> <p>Martti Sipari. Vuoden 1918 sodan Joutsenon rintamanjäännöksistä. Mu-seoviesti 1/98, s. 18–20. 1998</p> <p>Pekka Toivanen. Punaisten ja valkoisten sota Lappeenrannassa 1918. Kauskilasta kuntaliitokseen. Historiaa ja tarinoita. Etelä-Karjalan museon julkaisusarja nro 21. Lappeenranta. 1999.</p> <p>Pertti Vuori. Kansalaisseuta Joutsenossa. Tulentallojain tarinoita VIII. Jout-senon kotiseutuyhdistyksen julkaisu. 1992.</p>
Muita lähteitä:	<p>Anolan tukikohdan opastaulu Lions Club Joutsenon vuonna 2005 en-tisöimän tukikohta-alueen vieressä, Penttiläntien 459. Joutsenon Koti-seutuyhdistys ry</p> <p>SA-kuvat, digitaalinen kuva-arkisto</p> <p>Kansa taisteli - miehet kertovat -lehtien pdf-versiot</p>
Suullisia tietoja:	Riku Kuhanen, FM
Karttaotteet:	<p>1:200 000, A4, s. 4</p> <p>1:20 000, 412110 Joutseno, A4, s. 5</p>
Kartat:	<p>Yleiskartta, puolustusvarustukset 1:1000, A3, s. 5</p> <p>Yleiskartta, suunniteltu soranottoalue 1:1000, A3, s. 6</p> <p>Yleiskartta 1:250, II maailmansodan puolustusvarustukset, A3, s. 7</p> <p>Maastomalli 1:4000, A3, s. 8</p>
Digitaalikuvat:	AKDG 4610:1–23, luettelo s. 15, 11 kuvataulua, s. 16–28
Tutkimusraportti:	Museoviraston arkisto, Helsinki

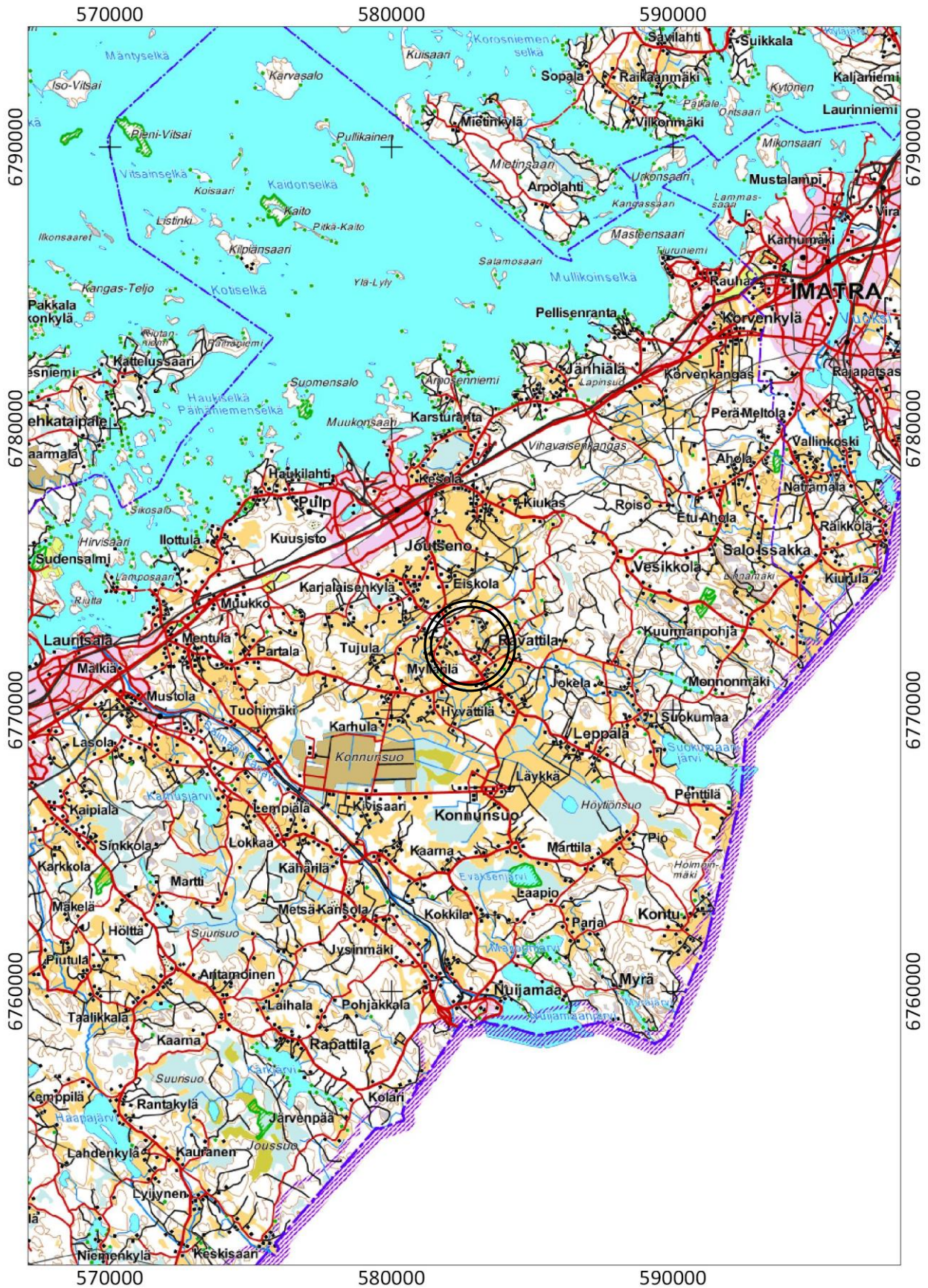
LAPPEENRANTA Anola 3

Simo Vanhatalo 2015

N: 6772170–2330 E: 582400–655 (ETRS-TM35FIN) Z: 86–87 (N2000)

1: 200 000

0 5 10 km

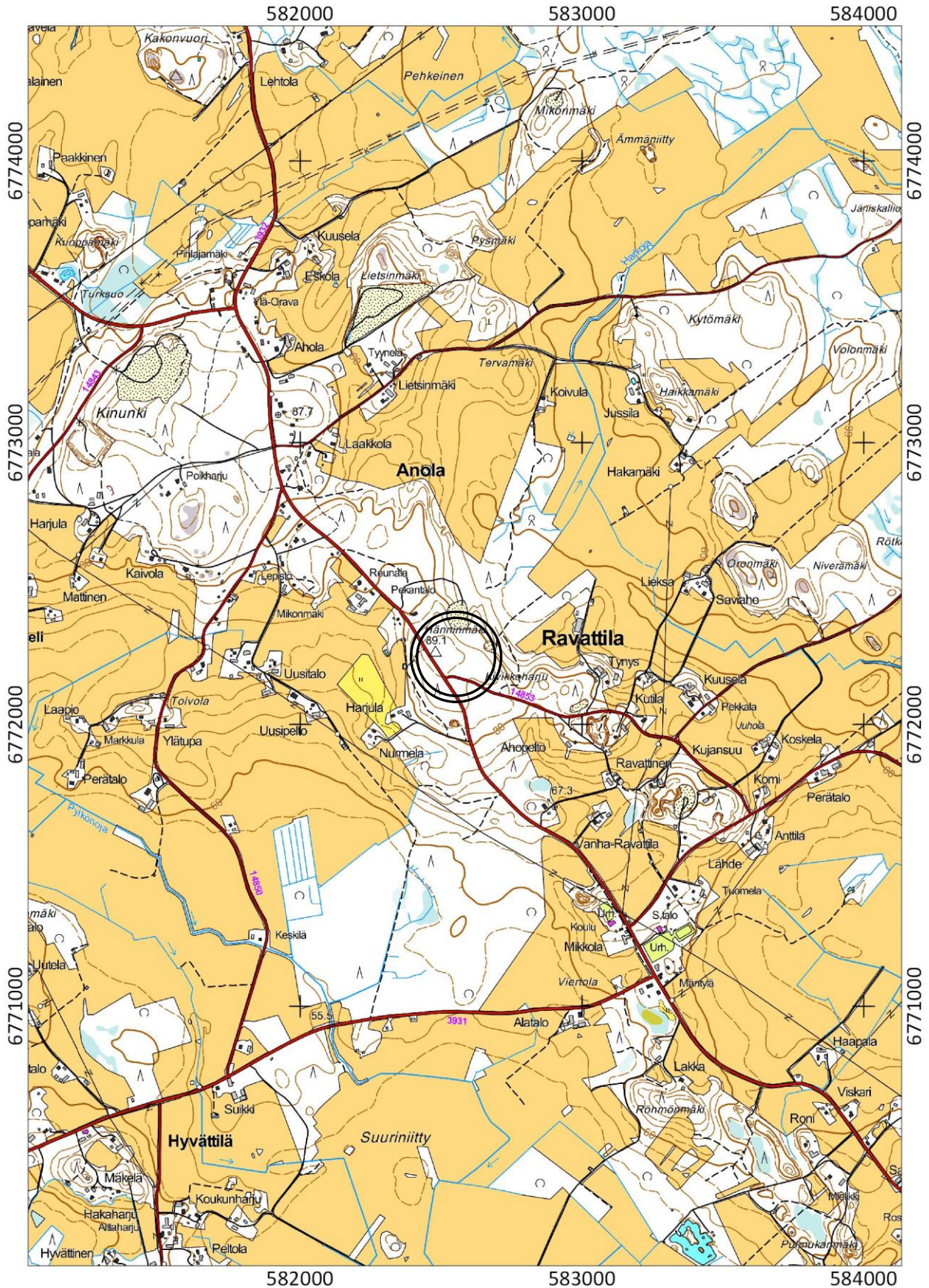
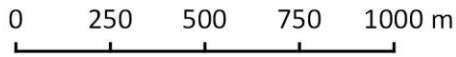


LAPPEENRANTA Anola 3

Simo Vanhatalo 2015

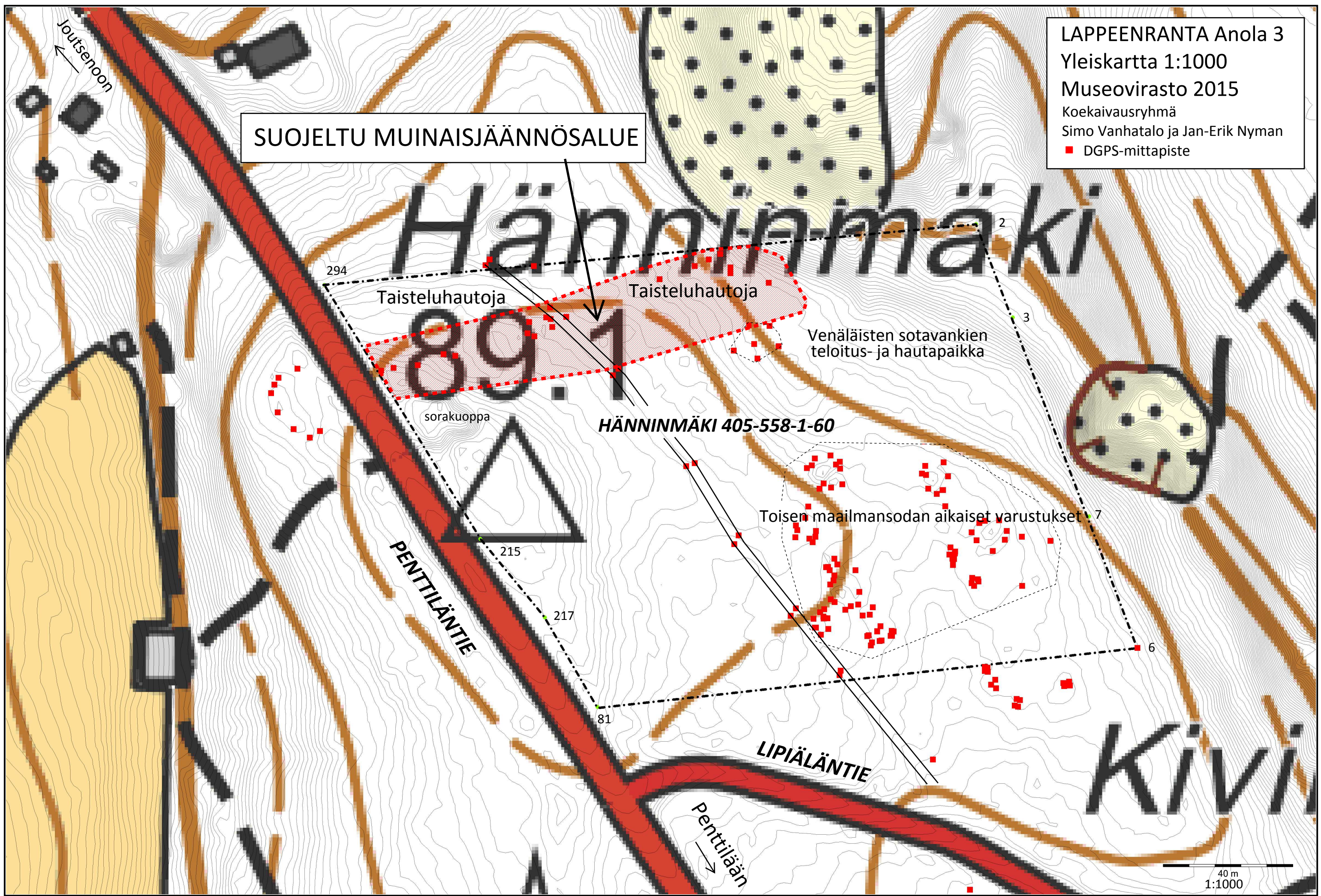
N: 6772170–2330 E: 582400–655 (ETRS-TM35FIN) Z: 86–87 (N2000)

1: 20 000 411201 Joutseno



LAPPEENRANTA Anola 3
 Yleiskartta 1:1000
 Museovirasto 2015
 Koekaivausryhmä
 Simo Vanhatalo ja Jan-Erik Nyman
 ■ DGPS-mittapiste

SUOJELTU MUINAISJÄÄNNÖSALUE



Hänninmäki

Taisteluhautoja Taisteluhautoja

Venäläisten sotavankien teloitus- ja hautapaikka

89.1

HÄNNINMÄKI 405-558-1-60

Toisen maailmansodan aikaiset varustukset

PENTTILÄNTIE

LIPIÄLÄNTIE

Kivi

Joutsenon

Penttilään

40 m
1:1000

LAPPEENRANTA Anola 3 Toisen maailmansodan varustukset 1:250 Simo Vanhatalo 2015

6772270
(ETRS35FIN)

6772260

6772250

6772240

6772230

6772220

6772210

582560

582570

582580

582590

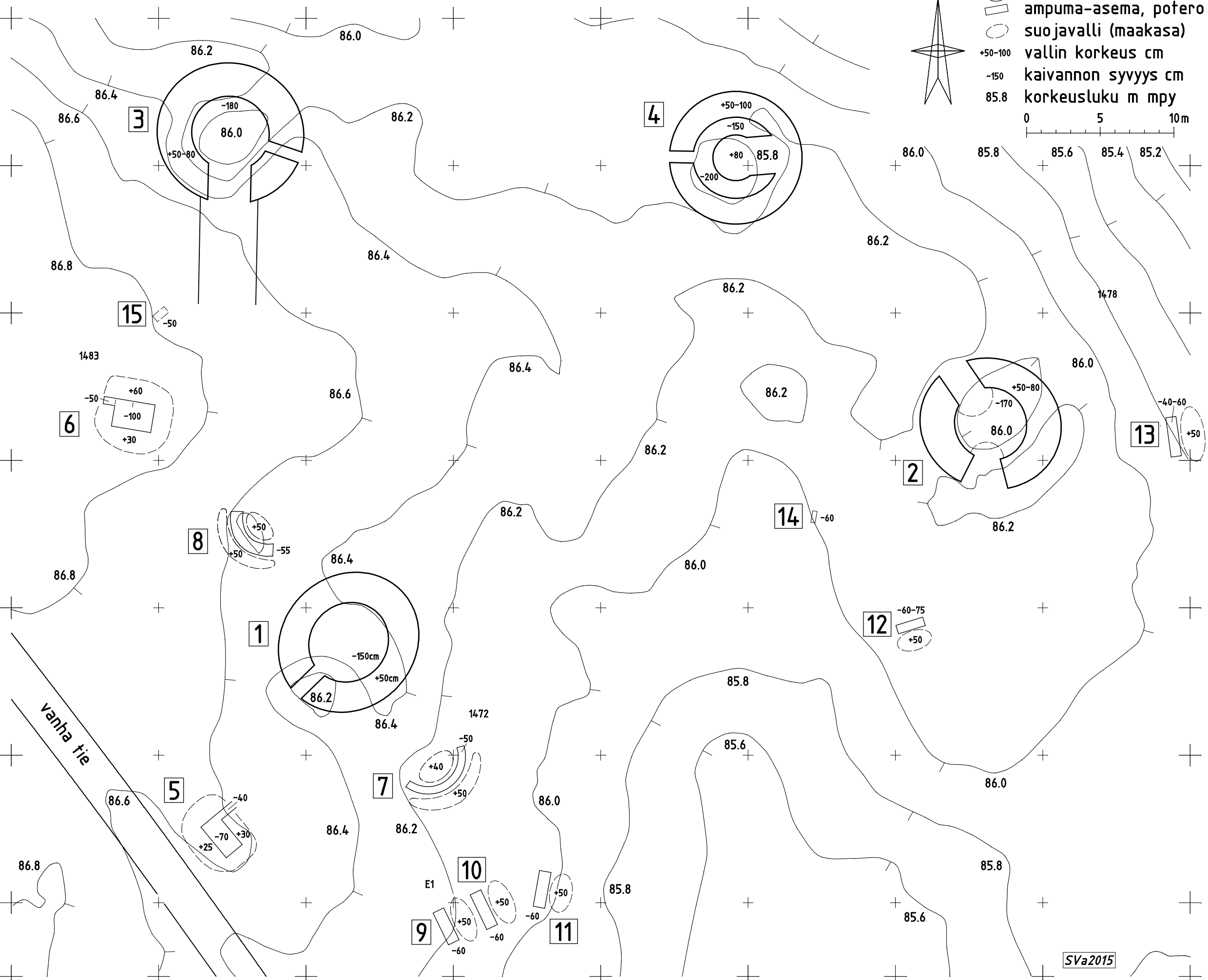
582600

582610

582620

582630

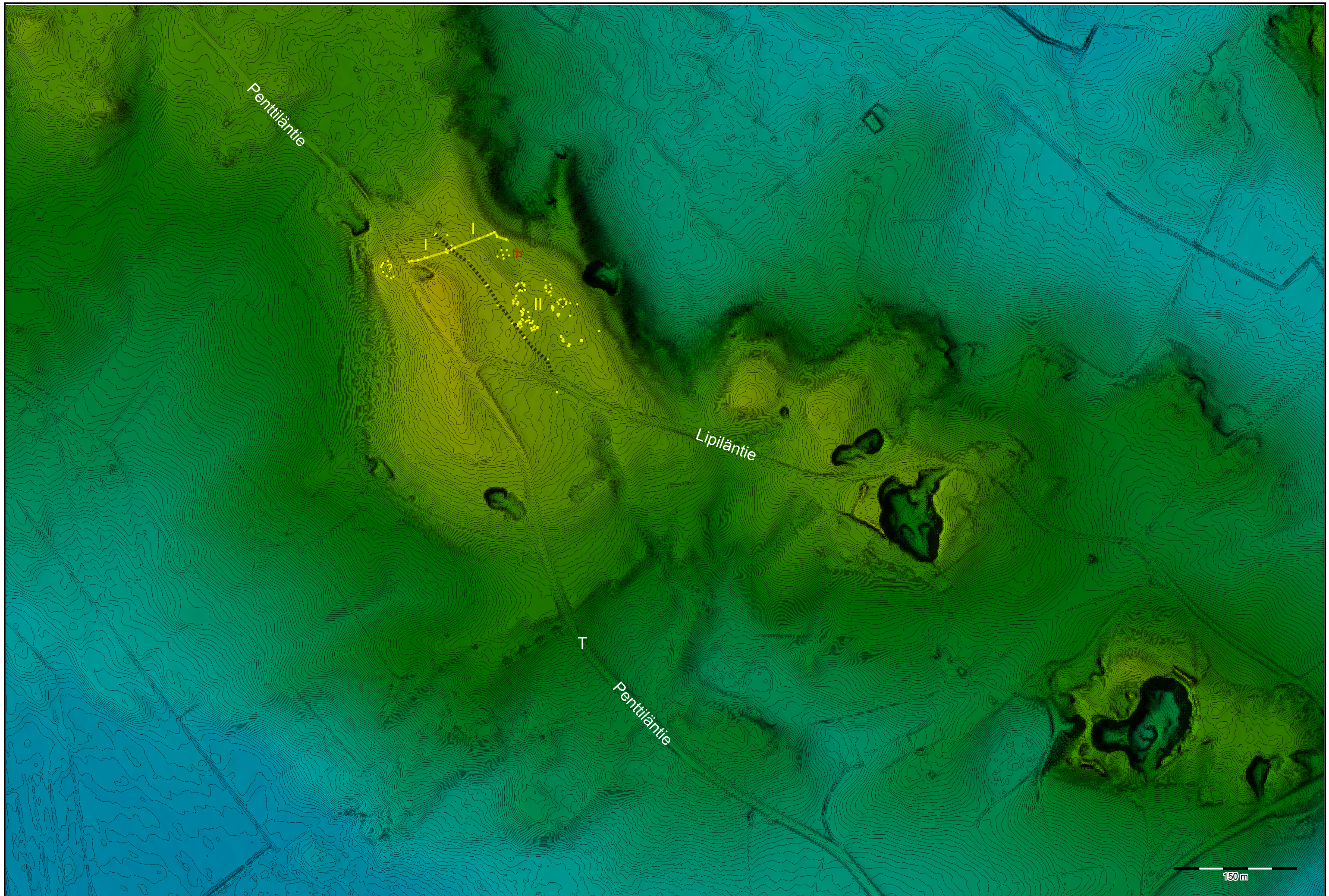
582640



ison aseman valli
 ampuma-asema, potero
 suojavalli (maakasa)
 vallin korkeus cm
 +50-100
 -150
 kaivannon syvyys cm
 85.8
 korkeusluku m mpy

0 5 10m

SVa2015



LAPPEENRANTA Anola 3
Museovirasto 2015

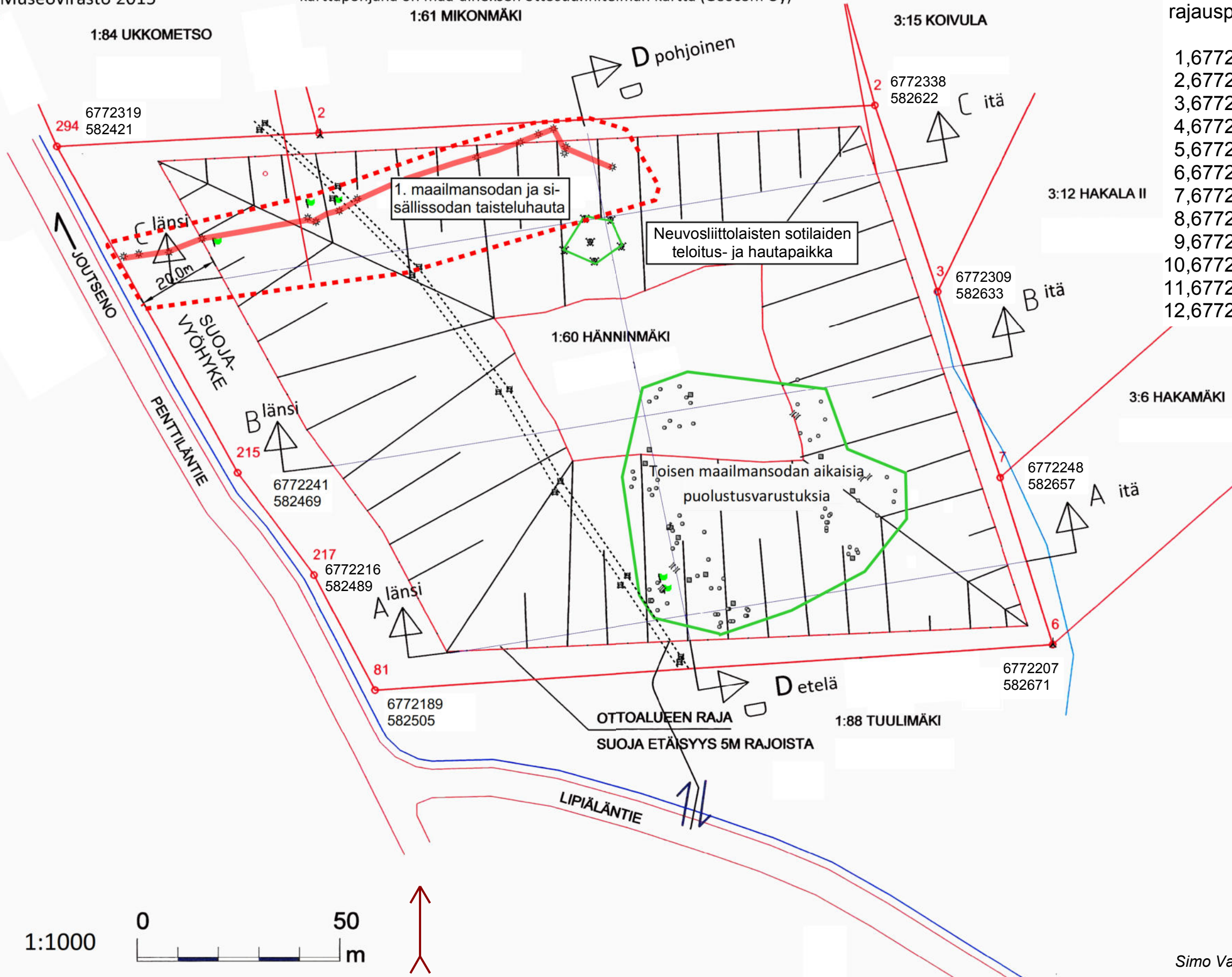
1:84 UKKOMETSO

Suojeltu muinaisjäännösalue merkitty punaisella katkoviivalla
karttapohjana on maa-aineksen ottosuunnitelman kartta (Geocom Oy)
1:61 MIKONMÄKI

DGPS-paikannuspiste

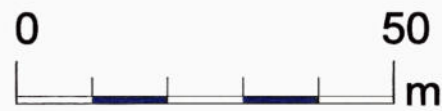
3:15 KOIVULA

Muinaisjäännöksen
rajauspisteet



- 1,6772284,582443
- 2,6772286,582464
- 3,6772292,582505
- 4,6772311,582568
- 5,6772313,582570
- 6,6772328,582561
- 7,6772331,582551
- 8,6772331,582542
- 9,6772325,582520
- 10,6772313,582486
- 11,6772305,582452
- 12,6772300,582433

1:1000

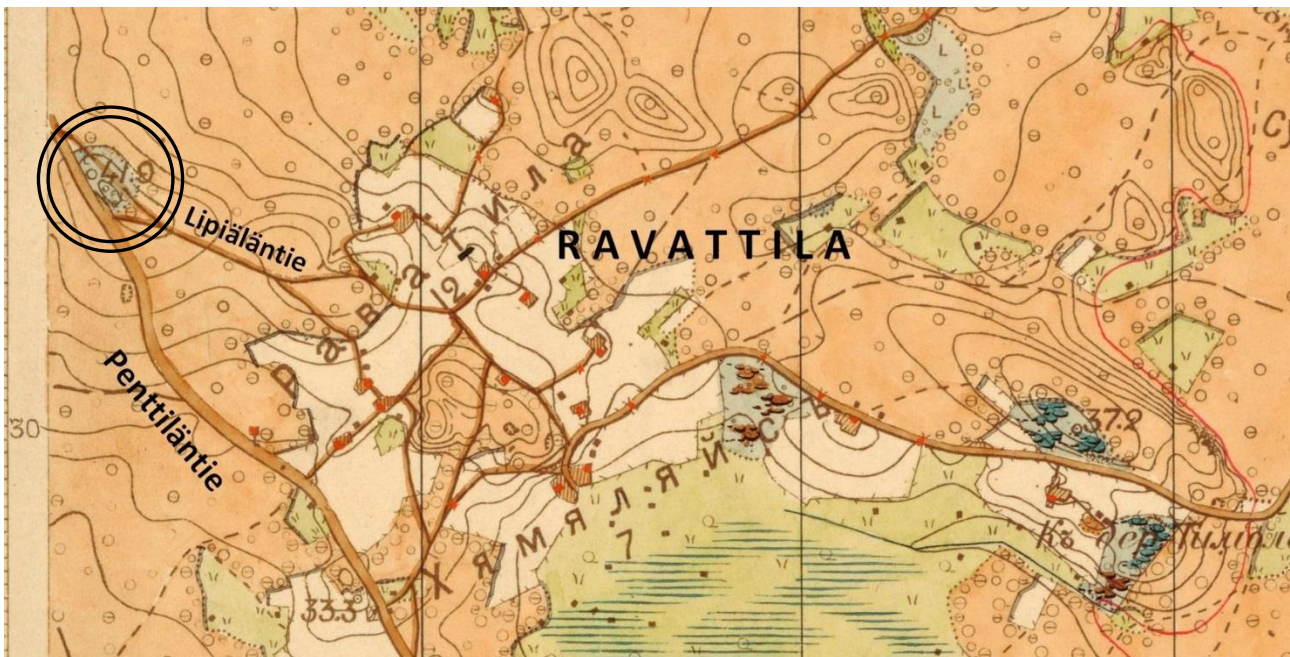


JOHDANTO JA TUTKIMUSPERUSTE

Museoviraston koekaivausryhmä kartoitti ja dokumentoi taisteluvälikäytöksiä 29.–30.10.2015 Lappeenrannan (entisen Joutsenon) Roiskolan kylän Hänninmäen kiinteistöllä. Museovirasto edellytti arkeologisia tutkimuksia kiinteistön keskiosaan suunnitellulla metsänhoito- ja soranottoalueella, koska sillä sijaisi vuoden 1918 sisällissodan ja toisen maailmansodan aikaisia taisteluvälikäytöksiä. Alueella on aikaisemmin tehty arkeologisia tutkimuksia. Vuonna 1999 Martti Koponen ja Hannu Poutiainen 1999 inventoivat Pohjoisen Etelä-Karjalan puolustusvälikäytökset ja vuonna 2015 Olli Soininen tarkasti alueen tulevan maankäytön takia.

KOHTEEN SIJAINTI JA KUVAUS

Kohde sijaitsee 4,7 km etelään Joutsenon kirkosta, Penttiläntien (3932) ja Lipiäläntien (14853) risteuksen pohjoispuolella Hänninmäen tasaisella laella (ks. yleiskartat ja digikuvat). Hänninmäki on selvästi muusta ympäristöstä kohoava mäki, jolta on ollut hyvä näkyvyys lähes joka suuntaan, varsinkin 1900-luvun alkupuolella, jolloin aluetta käytettiin sotilaallisiin tarkoituksiin. Nykyisin alueella on paikoin harvahko, noin 40 vuotta vanha mäntymetsä. Mäen pohjois- ja itäpuolella on uudehkoja sorakuoppia. Hänninmäen läpi kulkee kolme vanhaa maantietä, joista käytöstä poistettu metsätie halkaisee kartoitetun alueen. Nykyinen Penttiläntie on 1800-luvun venäläisessä kartassa samalla kohdalla ja Ravattilaan johtava Lipiäläntie on merkitty 1800-luvun lopun pitäjänkarttaan. Vuonna 1896 mittauksen mukaan tehdystä senaatin kartassa XV:48 näkyy Hänninmäen lakiosa hakkuualueena ja sen läpi johtaa metsätie (ks. alla oleva kartta).



Senaatin kartta XV:48. Kartoitusalue on ympyröity. Lukema 41.9 saschen, saseni, venäläinen syli = 89.4 m. Digitaaliarkisto: <http://digi.narc.fi/digi/slistaus.ka?ay=33335>

KARTOITUS- JA DOKUMENTOINTIMENETELMÄT

Kartoitusta varten tutustuttiin aluksi suunniteltuun soranottoalueeseen kävelemällä se kokonaisuudessaan läpi. Varsinainen kartoitus tehtiin tarkkuus-dgps-laitteen avulla, jonka tarkkuus vaihteli 0,1–1 metriin puuston peitteellisyydestä johtuen. Korkeuden mittaaminen tällä dgps-laitteella oli paikoin epäluotettavaa puuston takia ja muutamissa korkeusluvussa tuli virhettä jopa 2–3 metriä. Jälkitöiden yhteydessä korkeustiedot tarkistettiin ja Maanmittauslaitoksen kahden metrin korkeusmallista saatiin riittävän tarkat korkeusarvot. Rakenteet paikoin

nettiin isojen pesäkkeiden keskeltä ja reunaosien valleista sekä pienemmistä pesäkkeistä niiden kaivantojen reunoista. Lisäksi sotavarustuksien koko, vallien korkeudet ja leveydet, kaivantojen syvyydet mitattiin laseretäisyysmittarilla ja taittomitoilla. Pienemmistä varustuksista mitattiin niiden kaivetun osan pituus, leveys ja syvyys.

Metallinilmaisimella tutkittiin mäen pohjoisosassa ensimmäisen maailmansodan ja sisällissodan aikaista taisteluhaudan länsiosaa ja mäen keskiosassa käytöstä poistetun metsätien itäreunassa olevaa kaivantoa. Metallinilmaisimen ilmoittamiin kohtiin kaivettiin kolme 25 x 25 cm:n laajuista koekuoppaa. Näistä löytyi kiväärinhylsyjä ja muuta metalliromua. Eteläisten puolustusvarustusten kohdilla ei metallinilmaisinta käytetty kuoppiin heitettyjen metalliromujen takia. Romujen seasta löytyi vanha, ehkä 1940–50-luvun auton takavalaisin. Siinä oli varaosnumero, jonka avulla pystyi toteamaan sen vanhan auton osaksi.

Mittausten ja Maanmittauslaitoksen kahden metrin korkeusmallin korkeuskäyrien pohjalle laadittiin 1:500 mittakaavainen yleiskartta, johon merkittiin sotavarustukset ja koekuopat. Tutkimusalueesta ja sen puolustusvarustuksista otettiin 23 digikuvaa ja maisemakuvista koostettiin panoraamakuvat.

ANOLAN JA HÄNNINMÄEN PUOLUSTUSVARUSTUKSET JA VENÄLÄISTEN SOTILAIEN HAUTAPIIKKA

Roiskolan kylässä (joissakin tiedoissa mainitaan kyläksi Anola) on viidellä alueella eri sotien aikaisia puolustus ja taisteluvälikkeitä. Varustukset on vuoden 1999 inventoinnissa ja muinaisjäännösrekisterissä on nimetty Anolan kylän nimen mukaan kohteiksi, Anola 2, Anola 3 ja Anola 4. Anola 3:ssa on jopa kolmeen eri sotaan liittyviä välikkeitä. Vuonna 1999 tehdyssä inventoinnissa niistä on maininta; ”Hieman idempänä on viisi viime sotien aikaista teltan suojakuoppaa sekä yksittäisiä suojapoteroita” (Martti Koponen ja Hannu Poutiainen 1999: Pohjoisen Etelä-Karjalan puolustusvarustusinventointi s. 15). Olli Soinin vuoden 2015 tarkastuksen kartassa ne on merkitty korsuiksi ja teltanpohjiksi. Pohjoisempana sijaitsevassa Polkupyöräkomppanian leiripaikalla on teltanpohjia opastaulun kartan mukaan. Varustusten määrittäminen on tehty niiden pintamuotojen perusteella, jolloin tulkinat jäävät epävarmoiksi, tosin sama tilanne voi olla mittauskartoituksissakin.

Taktisesti telttojen sijoittaminen mäen päälle on outoa ja ne ovat helposti tuhottavissa. Mäki soveltuu paremmin ilmapuolustukseen ja -valvontaan sekä tykkiasemien paikaksi.

Vuoden 2015 kartoituksen yhteydessä tehdyssä alueen korkeuskäyrillä varustetussa maastomallissa havaittiin Hänninmäen etelärinteessä ennen tuntemattomia välikkeitä muistuttavia syvänteitä, jotka osoittautuivat tykkipatteriksi, ampuma-asemia (pesäkkeitä) ja niihin liittyviksi kuoppamaisiin kaivantoihin (ks. Maastomalli s. 8). Tykkien tulenjohto on toisessa maailmansodassa voitu tehdä jonkun matkan päästä itse patterialueesta. Korkealta Hänninmäeltä on ollut hyvä näkyvyys joka suuntaan, jota on voitu hyödyntää puolustuksessa. Mäeltä on voitu ampua tykeillä molempiin krittisiin suuntiin, pohjoiseen asutuksen ja rautatien suojaamiseksi ja etelään rajan suuntaan. Tykkien ammusten kantamat ovat riittäneet molempiin tehtäviin.

Vanhimmat Anolan puolustusvarustukset on tehty Pietarin kaupungin puolustamista varten ennen ensimmäistä maailman sota, mutta ne voivat olla osittain myös vuoden 1918 sisällissodan aikana kaivettuja. Anolan kyläalueen eteläisimmät v. 1918 aikaisiksi ajoitetut puolustusvarustukset sijaitsevat Hänninmäen pohjoisreunassa. Hänninmäen keskiosassa on todennäköisesti vuonna 1940–41 rakennettujen puolustusvarustusten ryhmä. Jos nämä varustukset on rakennettu jo vuonna 1940, ne kuuluvat Salpalinjaan. Jatkosodan alussa 1941 tehtyinä ne liittyvät Viipurin takaisin valtauksen tarkoitettuun hyökkäysvaiheeseen. Myöhemmin sodan aikana niitä on voitu käyttää myös harjoitus- ja koulutustehtävissä sekä ilmapuolustukseen. Tämän kartoituksen jälkityövaiheessa voitiin selvittää vain vähäinen osa alueen sotahistoriasta, joten varustuksien rakentamisaika ja käyttötarkoitukset jäivät

epäselviksi. Tutkimuksissa perehdyttiin lähinnä digitaalisiin aineistoihin, joiden avulla saatiin alustava käsitys Joutsenon alueen eri sotiin liittyvistä tapahtumista ja varustuksista.

Hänninmäen pohjoisosassa on toisen maailmansodan aikainen Neuvostoliiton puna-armeijan sotilaiden teloitus- ja hautapaikka. Vuonna 2011 kaivettiin esille kuuden sotilaan jäännökset. Sotilaat olivat karanneet vankileiriltä, ja heidät teloitettiin ampumalla kiinnijäämisen jälkeen Hänninmäellä vuonna 1941. Etelä-Karjalan maakuntamu- seon arkeologi Jukka Luoto osallistui hautojen esiin kaivamiseen. Vainajien jäännökset haudattiin uudelleen 25.11.2011 Lappeenrantaan Soskuan venäläiselle hautausmaalle. Nykyisin hautapaikka erottuu avonaisena alu- eena metsän keskellä. Kartoituksen aikana paikalla ei havaittu hautakuoppia.

ENSIMMÄISEN MAAILMAN SODAN JA VUODEN 1918 SISÄLLISSODAN VARUSTUKSET

Hänninmäen pohjoisreunassa on yhteensä noin 125 metrin pituisen länsi-itäsuuntaisen ensimmäisen maailman sodan aikaisen taisteluhaudan jäännökset. Ampumapesäkkeiden ampumasuunta on ollut pohjoisluoteeseen, Joutsenon keskustan suuntaan, kohti Anola 2:n varustuksia. Puolustuksellisesti Hänninmäen pohjoispuolen puo- lustusvarustus on ollut taktisesti tärkeä. Varustus sijaitsee tärkeällä Viipuriin johtavan tien varrella, joten jo si- jaintinsa perusteella se sopii ensimmäisen maailman sodan aikana Pietarin kaupungin puolustusjärjestelmän osaksi. Tähän viittaavaa karttoja tai muita kirjallista tietoja ei ole löydetty. Taisteluhaudan länsiosa sijaitsee Pent- tiläntien länsipuolella, mäentasanteen vanhan sorakuopan reunoilla. Täällä taisteluhaudan ampumapesäkkeitä muistuttavat jäännökset ovat vaikeasti hahmotettavia sorankaivun takia. Taktisesti mäen luoteisnurkassa olisi kuitenkin pitänyt olla ampuma-asemia, jotka liittyisivät pohjoisessa ja idässä olevaan yhtenäiseen taisteluhau- taan. Hänninmäen luoteis- ja pohjoisosan yhtenäisemmässä taisteluhaudassa oli useita pykälämäisiä ampuma- pesäkkeitä. Kasvillisuuden peittämässä taisteluhaudassa oli havaittavissa ainakin kaksi konekivääriasemaa, joista läntisemmän kohdalla löytyi metallinilmäsimen avulla hylsykasa. Metsätien länsipuolelta, taisteluhaudan tien- puoleisesta kohdasta löytyi metallinetsimen avulla hyväkuntoinen kiväärin hylsy, jonka kannassa on kirjaimet M P ja numerot 1 17. Se on 7,62 kaliiberisen patruunan hylsy, joka leimojen mukaan on valmistettu Podolskin pat- ruunatehtaassa tammikuussa 1917. Samanlaisia hylsyjä löytyi taisteluhaudan länsiosan konekivääripesäkkeen reunasta. Vuonna 1918 punaiset käyttivät venäläisiä patruunoita, mutta sillä perusteella ei voi päätellä oliko ko- nekivääriampujan osapuolta. Sodan eri osapuolet käyttivät toisilta sotasaaliina saatuja aseita ja ampumatarvik- keita.

Helmi–maaliskuussa 1918 punaisten rintamalinja sijaitsi Pulp-Joutseno-Ravattila-Leppälä-Penttilä –linjalla, jossa käytiin tiedusteluita. Vuoden 1918 huhtikuussa Hänninmäen taisteluhautaa käyttivät valkoisten joukot, jotka taistelivat Joutsenon suunnassa, Anolan kylänrajan eteläpuolen asemissa (Anola 2, Lepistö I) olleita punaisia vas- taan. Hänninmäen nykyinen tiestö on ollut samalla paikalla jo 1800-luvulla, joten asemien sijoittuminen poikit- tain tielinjoihin nähden on ollut taktisesti harkittua. Vuoden 1896 mittaukseen perustuvassa senaatin kartassa Hänninmäen lakiosa on merkitty hakkuualueeksi, joten voidaan olettaa, että 1910-luvulla mäen puusto oli vielä nuorta ja Hänninmäeltä on ollut hyvä näkyvyys joka suuntaan. Hänninmäen eteläpuolen matalat kuopat ja maa- kivet ovat voineet toimia selustan vartiopaikkoina. Yksityiskohtaisempiin sotatapahtumiin ei voida perehtyä tä- män tutkimuksen yhteydessä. Arkistotietosivulla on aiheeseen liittyvän lähdeaineiston luettelo.

TOISEEN MAAILMANSOTAAN, VÄLIRAUHAN AIKAAN JA JATKOSOTAAN LIITTYVÄT VARUSTUKSET

Toisen maailmansodan aikana, ainakin välirauhan ja jatkosodan aikana Joutsenon-Viipurin tielinjan eli Penttiläntien, merkitys oli suuri. Jo vuonna 1940 oli aloitettu talvisodassa menetettyjen alueiden takaisinvaltaamiseen suunnitellut sotatoimet ja puolustusvarusten rakentaminen. Joukkojen ja asekaluston siirrot tehtiin rautatien varresta rajalle mm. Penttiläntien kautta. Vuonna 1940 aloitettiin myös Roiskolassa (Anolassa) Salpa-asemaan liittyvien puolustuslaitteiden rakentaminen. Hänninmäen pohjoisrinteessä on mm. kivisten pansariesteiden rivistö kohteessa Anola 4 ja sen pohjoispuolella, kohteessa Anola 2 on polkupyöräkompanian tukikohta, jonka Joutsenon Lions Club on entisöinyt nähtävyyshäiköksi.

Tutkimusten yhteydessä Hänninmäen eteläreunasta, Penttiläntien länsipuolelta löydettiin suuri, hyvin säilynyt tykkipatteri (N 6771820 E 582590) ja siihen liittyvät kaivannot. Ne havaittiin Maanmittauslaitoksen korkeusmallineiston avulla laaditun kartan avulla.

TOISEN MAAILMASODAN AIKAISTEN VARUSTUSTEN SIJAINITIEDOT JA RAKENTEIDEN MITAT

Isoja vallikehällisiä varustuksia oli neljä kappaletta, niiden läpimitat olivat 9–10 metriä, vallien korkeus 50–100 cm ja keskiosan syvyys 150–200 cm. Näistä kaksi määritettiin ilmatorjunta-asemaksi (no 2, voi olla myös tykkiasema) ja tykkiasemaksi (3). Varustus 4 oli suojahuone, jonka kivi- ja soratäytteinen puukatto oli romahtanut. Suojahuoneessa on voinut olla myös ammusvarasto. Luoteisen ilmatorjunta-aseman (2) vallissa oli jyrkät kivistä ladottu tukirakennelma. Aseman 1 käyttötarkoitus ei selvinnyt, se voi olla myös teltan pohja. Suorakaiteen muotoisia ja kaarevia varustuksia oli yhteensä neljä kappaletta. Nämä luokiteltiin pikakivääri- ja konekivääriasemiksi. Pienemmät varustukset olivat lähinnä yksittäisiä ampuma-asemia ja poteroita.

Taulukon numerot viittaavat yleiskartan varustuksien numerointiin.

No	Pyöreät varustukset	N _{keskipiste}	E _{keskipiste}	Pituus m	Leveys m	Sisämitat m	Vallin korkeus cm	Sisäsyvyys cm	Aukon suunta, as= ampumas. gon
1	Asema - määrittämätön (lounainen) telta	6772227,7	582582,9	10,0	9,0	Ø 5,2–5,6	50	150	251
2	Ilmatorjunta-asema (itäinen) tykkiasema?	6772242,5	582626,5	9,5	9,0	Ø 5	50–80	170	206 ja 361
3	Tykkiasema (luoteinen)	6772262,2	582574,9	10,0	9,5	Ø 5,0–5,3	50–80	180	201 ja 379
4	Suojahuone, ammusvarasto? (koillinen)	6772260,5	582609,2	9,0	9,0	Ø 5,5	50–100	150–200	301
	Suorakaiteen muotoiset varustukset								
5	Pikakivääriasema (lounainen)	6772214,5	582574,3	5,2	3,9	2,7 x 1,4	25–30	70	as 156–256
6	Pikakivääriasema (läntinen)	6772243,3	582568,1	5,0	4,5	3,5 x 1,9	30–60	100	as 111
	Kaarevat varustukset								
7	Konekivääriasema (eteläinen)	6772218,9	582589,0	4,85	1,6	∩ 5,8 x 0,5	40	60	as 80–240
8	Konekivääriasema (luoteinen)	6772234,5	582575,9	5,4	3,5	∩ 4,5 x 0,5	40	60	as 250–300
	Pienet varustukset ja muut kaivannot								
9	Ampuma-asema (etelä läntisin)	6772208,4	582589,5	-	-	2,4 x 0,8	50	60	as 171
10	Ampuma-asema (etelä keskimäinen)	6772209,5	582592,1	-	-	2,6 x 0,8	50	60	as 171
11	Ampuma-asema (etelä itäisin)	6772210,9	582596,0	-	-	2,4 x 0,8	50	60	as 211
12	Ampuma-asema (kaakko)	6772228,8	582621,0	-	-	1,9 x 0,6	50	60–75	as 181
13	Ampuma-asema (itä)	6772241,6	582638,9	-	-	2,7 x 0,7	50	40–60	as 91
14	Potero (kaakko)	6772236,2	582614,5	-	-	1,0 x 0,5	-	60	(211)
15	Potero (luode)	6772249,9	582570,1	-	-	0,8 x 0,3	-	50	(56)

YHTEENVETO

Kartoituksen avulla Anolan 3 kohteessa sijaitsevat, eriaikaisiin sotiin liittyvät varustukset saatiin kartoitettua. Maastossa tehtyjen mittausten ja jälkitöiden yhteydessä laadittujen maastomallien avulla saatiin selvitettyä tukikohtan eri osien sijainnit ja arvioitua niiden käyttötarkoitukset. Varustukset liittyvät Salpalinjaan ja jatkosodan alussa vuonna 1941 tehtyinä ne liittyvät Viipurin takaisin valtauksen tarkoitettuun hyökkäysvaiheeseen. Tähän tukikohtaan liittyy ilmeisesti myös Hännilän eteläpuolella oleva jyrävä tykkipatteri ja kaivannot (ks. yleiskartta s.). Mäen pohjois- ja koillisosassa on ensimmäisen maailman sodan aikainen taisteluhauta, jota on käytetty myös sisällissodan aikana. Tämä varustus jää soranottoalueen ulkopuolelle suojelluksi alueeksi.

Vuoden 2016 keväällä rajattiin Hänninmäen pohjoisosan ensimmäisen maailmansodan ja sisällissodan aikainen taisteluhauta suojeltavaksi muinaisjäännösalueeksi jyrkeillä aitaolpilla (ks. kartta s. 9). Taisteluhauta ja sen yksityiskohdat tulisi kartoittaa ja metallinetsimien avulla selvittää tarkemmin ampuma-asemien ja hylsykasojen paikat.

Simo Vanhatalo

Helsingissä 17.12.2015 ja Porvoossa 8.4.2020.

DIGIKUVALUETTELO

KUVAN NUMERO
AKDG. 4610:

AIHE

Kuvaaja: Simo Vanhatalo

1. Maisema toisen maailmansodan aikaisten puolustusvarustusten eteläpuoliseen maastoon, taustalla Lipiäläntie, kuvattu pohjoisluoteesta.
2. Iso asema 1, etualalla valliaukko, kuvattu lounaasta.
3. Kaareva asema 7, kuvattu länsilounaasta.
4. Ampuma-asemat 10 ja 9, taustalla Lipiäläntie, kuvattu pohjoisluoteesta.
5. Kaareva asema 8, taustalla iso asema 3 (tykkiasema), kuvattu etelästä.
6. Iso ilmatorjunta-asema 2, vasemmalla kivistä vallia, kuvattu etelästä.
7. Ison ilmatorjunta-aseman 2 itäisen vallin kivistä sisäseinää, kuvattu lännestä.
8. Iso tykkiasema 3, etualalla luiska ja vallin leveä aukko, kuvattu etelästä.
9. Suojahuone 4, keskellä sortunut kivi- ja soravahvisteinen kattorakennelma, kuvattu lännestä.
10. Suojahuone 4, keskellä sortunut kivi- ja soravahvisteinen kattorakennelma, kuvattu etelästä.
11. Pieni potero 14, kuvattu idästä.
12. Taustalla kuuden venäläisen sotavangin teloitus- ja hauta-alue, kuvattu lännestä.
13. Hänninmäen läpi johtava metsätie, kuvattu Hänninmäen kiinteistön pohjoisrajalta pohjoiskoillisesta.
14. Hänninmäen läpi johtava metsätie, kuvattu Hänninmäen kiinteistön etelärajalta eteläkaakosta.
15. Hänninmäen kiinteistön pohjoisosaa, jossa on v. 1918 sisällissodan taisteluhautoja, vasemmalla Hänninmäen läpi johtava metsätie, kuvattu etelästä.
16. Hänninmäen kiinteistön luoteisosa ja v. 1918 sisällissodan taisteluhautoja Penttiläntien itäpuolella, kuvattu etelästä.
17. Hänninmäen luoteisosan hiekkakuoppaa, jonka luoteis- ja pohjoisreunoilla on v. 1918 sisällissodan taisteluhautoja muistuttavia kaivantoja, oikealla Penttiläntie, kuvattu eteläkaakosta.
18. Hänninmäen luoteisosan vanha hiekkakuoppa, jonka pohjoisreunalta alkaa itään jatkuva v. 1918 sisällissodan taisteluhauta, vasemmalla Penttiläntie, kuvattu etelästä.
19. Hänninmäen luoteisosan v. 1918 sisällissodan taisteluhautaa, taustalla Penttiläntie ja Hänninmäen länsipuolen alavaa peltoaluetta, kuvattu idästä.
20. Hänninmäen pohjoisosan, Penttiläntien ja Hänninmäen läpi johtavan metsätien välissä olevaa v. 1918 sisällissodan taisteluhautaa, kuvattu idästä.
21. Hänninmäen pohjoisosan, Penttiläntien ja Hänninmäen läpi johtavan metsätien välissä oleva v. 1918 sisällissodan taisteluhautaa, kuvattu idästä.
22. Hänninmäen pohjoisosan, Penttiläntien ja Hänninmäen läpi johtavan metsätien välissä olevaa v. 1918 sisällissodan taisteluhaudan konekivääriasema, kuvattu etelästä.
23. Hänninmäen kiinteistön pohjoisosan, Hänninmäen läpi johtavan metsätien itäpuolella olevaa v. 1918 sisällissodan taisteluhautaa, kuvattu lännestä.



AKDG:4610:1

Maisema toisen maailmansodan aikaisten puolustusvarustusten eteläpuoliseen maastoon, taustalla Lipiäläntie, kuvattu pohjoisluoteesta.



AKDG 4610:2

Iso asema 1, etualalla valliaukko, kuvattu lounaasta.



AKDG 4610:3

Kaareva asema 7, kuvattu länsilounaasta.



AKDG 4610:4

Ampuma-asetat 10 ja 9, taustalla Lipiäläntie, kuvattu pohjoisluoteesta.

Kuvaaja: Simo Vanhatalo



AKDG 4610:5

Kaareva asema 8, taustalla iso asema 3 (tykkiasema), kuvattu etelästä.



AKDG 4610:6

Iso ilmatorjunta-asema 2, vasemmalla kivistä vallia, kuvattu etelästä.

Kuvaaja: Simo Vanhatalo



AKDG 4610:7

Ison ilmatorjunta-aseman 2 itäisen vallin kivistä sisäseinää, kuvattu lännestä.



AKDG 4610:8

Iso tykkiasema 3, etualalla luiska ja vallin leveä aukko, kuvattu etelästä.

Kuvaaja: Simo Vanhatalo



AKDG 4610:9

Iso suojahuone 4 (suojapesäke), keskellä sortunut kivi- ja soravahvisteinen kattorakennelma, kuvattu lännestä.



AKDG 4610:10

Suojahuone 4, keskellä sortunut kivi- ja soravahvisteinen kattorakennelma, kuvattu etelästä.



AKDG 4610:11

Pieni potero 14, kuvattu idästä.



AKDG 4610:12

Taustalla kuuden venäläisten sotavangin teloitus- ja hauta-alue, kuvattu lännestä.

Kuvaaja: Simo Vanhatalo



AKDG 4610:13

Hänninmäen läpi johtava metsätie, kuvattu Hänninmäen kiinteistön pohjoisrajalta pohjoiskoillisesta.



AKDG 4610:14

Hänninmäen läpi johtava metsätie, kuvattu Hänninmäen kiinteistön etelärajalta eteläkaakosta.

Kuvaaja: Simo Vanhatalo



AKDG 4610:15

Hänninmäen kiinteistön pohjoisosaa, jossa on v. 1918 sisällissodan taisteluhautoja, vasemmalla Hänninmäen läpi johtava metsätie, kuvattu etelästä.



AKDG 4610:16

Hänninmäen kiinteistön luoteisosaa ja v. 1918 sisällissodan taisteluhautoja Penttiläntien itäpuolella, kuvattu etelästä.



AKDG 4610:17

Hänninmäen luoteisosan hiekkakuoppaa, jonka luoteis- ja pohjoisreunoilla on v. 1918 sisällissodan taisteluhautoja muistuttavia kaivantoja, oikealla Penttiläntie, kuvattu eteläkaakosta.

Kuvaaja: Simo Vanhatalo



AKDG 4610:18

Hänninmäen luoteisosan vanha hiekkakuoppa, jonka pohjoisreunalta alkaa itään jatkuva v. 1918 sisällissodan taisteluhauta, vasemmalla Penttiläntie, kuvattu etelästä.



AKDG 4610:19

Hänninmäen luoteisosan v. 1918 sisällissodan taisteluhautaa, taustalla Penttiläntie ja Hänninmäen länsipuolen alavaa peltoaluetta, kuvattu idästä.



AKDG 4610:20

Hänninmäen pohjoisosan, Penttiläntien ja Hänninmäen läpi johtavan metsätien välissä olevaa v. 1918 sisällissodan taisteluhautaa, kuvattu idästä.



AKDG 4610:21

Hänninmäen pohjoisosan, Penttiläntien ja Hänninmäen läpi johtavan metsätien välissä olevaa v. 1918 sisällissodan taisteluhautaa, kuvattu idästä.

Kuvaaja: Simo Vanhatalo



AKDG 4610:22

Hänninmäen pohjoisosan, Penttiläntien ja Hänninmäen läpi johtavan metsätien välissä oleva v. 1918 sisällissodan taisteluhaudan konekivääriasema, kuvattu etelästä.



AKDG 4610:23

Hänninmäen kiinteistön pohjoisosan, Hänninmäen läpi johtavan metsätien itäpuolella olevaa v. 1918 sisällissodan taisteluhautaa, kuvattu lännestä.