

HELSINKI, TUOMARINKYLÄ, TUOMARINKARTANO

Historiallisen ajan asuinpaikalla (Domarby) ja 1. maailmansodan aikaisella tukikohta XV:1 (Tuomarinkartano):lla tehtyjen kunnallisteknisten töiden arkeologinen tarkastuskertomus vuosilta 2013 ja 2014



Helsingin kaupunginmuseo

Kulttuuriympäristöyksikkö
Heini Hämäläinen ja Markku Heikkinen

Tiivistelmä:

Helsingin kaupunginmuseo tarkisti 2013 Helsingin Tuomarinkylän Tuomarinkartanossa käytössä olevan Tuomarinkyläntien länsiosan, joka on 1700-luvun tie ja 1. maailmasodan aikainen tykkitie. Tien etelälaitaan kaivetusta kaukolämpöputkikaivannosta ei voitu havaita 1700-luvun tierakenteita. Myöskään 1. maailmansodan tierakenteita ei voitu varmuudella erottaa nykyisistä tierakenteista.

Vuonna 2014 tarkastettiin useita rakennuksiin johtavia lyhyitä kaivantoja Kaisanmäen lounais- ja itäpuolilla uusittavien lämpöputkien takia. Kaivannoissa ei havaittu vanhoja Tuomarinkylän historiallisen kyläpaikan kulttuurikerroksia.

Tuomarinkyläntietä länteen päin kuvattuna. Etualalla Tuomarinkyläntien ja Strandmaninkujan risteys. Putkikaivanto sijaitsee tien etelälaidalla ja kääntyy tästä kohti koillista. Kuvaussuunta W. Kuva Heini Hämäläinen/HKM 25.6.2013.

SISÄLLYSLUETTELO

| | |
|--|----|
| Tiivistelmä | |
| Sisällysluettelo..... | 1 |
| Arkisto- ja rekisteritiedot | 2 |
| Peruskarttaote..... | 5 |
| Johdantokartta | 6 |
| 1. Johdanto..... | 7 |
| 2. Sijaintikuvaus..... | 8 |
| 3. Ympäristö ja maasto | 8 |
| 4. Aiemmat tiedot | 10 |
| 5. Tarkastuksien syyt | 18 |
| 6. Tarkastuksien tarkempi arkeologinen kuvaus..... | 19 |
| 7. Yhteenveto | 25 |
| Lähteet ja kirjallisuus | 26 |

| | |
|---------|-----------------------------|
| Liite 1 | Kartat |
| Liite 2 | Havaintopisteet vuonna 2013 |
| Liite 3 | Digitaalikuvaluettelo |
| Liite 4 | Kuvataulut |

ARKISTO- JA REKISTERITIEDOT

Kohteen nimi: Helsinki, Tuomarinkylä, Tuomarinkartano. Historiallisen ajan asuinpaikalla (Domarby) ja 1. maailmansodan aikaisella tukikohta XV:1 (Tuomarinkartano):lla tehtyjen kunnallisteknisten töiden arkeologinen tarkastuskertomus vuosilta 2013 ja 2014

Kunta: Helsinki

Kylä: Tuomarinkylä 431

Kaupunginosa: Tuomarinkylä 35

Kortteli: 0001

Tontti 0659

Kiinteistötunnus: 091-431-0001-0659

Osoite: Tuomarinkyläntie, Kaisanmäenkuja 1, Tuomarinkyläntie 5 ja Kaveleffintie 5

Maan omistaja: Helsingin kaupunki

Mj-numero: Helsinki, Domarby (Tuomarinkylä) nro 1000001716
Helsinki, tukikohta XV:1 (Tuomarinkartano) nro 1000013609
(Vuoden 2013 tarkastuskohde, 1700-luvun tie ja 1. maailmasodan aikainen yhdystie, ei sijaitse muinaisjäännösrekisterissä rajatuilla alueilla)

Tutkimuksen laji: Tarkastus

Kohteen laji: Asuinpaikat
Puolustusvarustus

Tyypin tarkenne: Kyläpaikat
Taistelukaivannot

Kohteen ajoitus: Historiallinen aika

Peruskartta: L4134C2

Helsinki, Domarby (Tuomarinkylä):

ETRS-TM35FIN-tasokoordinaatit: P = 6681589
I = 387615
Z = 15-32 m

ETRS-GK25-tasokoordinaatit: P = 6682532,88
I = 25498296,64
Z = 15-32 m

Helsinki, Tukikohta XV:1 (Tuomarinkartano):

ETRS-TM35FIN-tasokoordinaatit: P = 6681647
I = 387476
Z = 23-32 m

ETRS-GK25-tasokoordinaatit: P = 6682586,66
I = 25498155,91
Z = 23-32 m

Tutkimuslaitos: Helsingin kaupunginmuseo

Tutkija: 2013: Heini Hämäläinen
2014: Markku Heikkinen

Kenttätyöaika: 25.6.2013
24.6. ja 29.8.2014

Valvonta-alueiden
laajuus: 2013: 500 m²
2014: 250 m²

Tarkastusten
kustantaja: Viranomaistyö

Tutkimuskustannukset: -

Digitaalikuvat: HKM/Helsinki, Tuomarinkylä, Tuomarinkartano 2014-2014: 1-52

Aikaisemmat tutkimukset: Tapani Ahvenisto, Tapani 1966: Helsingin maalinnoituksen inventointikertomus 1966.

Heinäemies, Kati – Löfgren, K. E. 1979: Helsingin maa- ja merilinnoitukset. Tarkistettu inventointi 1979.

Laaksonen, L. (toim.) 1980: Ensimmäisen maailmansodan aikaiset linnoitukset Helsingissä. Suojeluluettelo. Museovirasto. Rakennushistorian osasto, julkaisu n:o 9, 2/79. Helsinki.

Laine, Sirkku 1996: Ensimmäisen maailmansodan aikainen maalinnoitus Helsingissä. Helsingin kaupungin rakennusviraston julkaisuja 1996:3.

Suhonen V.-P. Helsingin keskiaikaiset ja uuden ajan alun kyläpaikat Arkistotutkimus 2010.

Suhonen V.-P. & Heinonen J. 2011: Helsingin keskiaikaiset ja uuden ajan alun kyläpaikat 2011. Inventointiraportti. Museovirasto.

John Lagerstedt ja Vesa Laulumaa 2014: Helsinki. Ensimmäisen maailmansodan linnoitusvyöhyke. Inventointiselvitys 2014. Museovirasto.

Aikaisemmat löydöt:

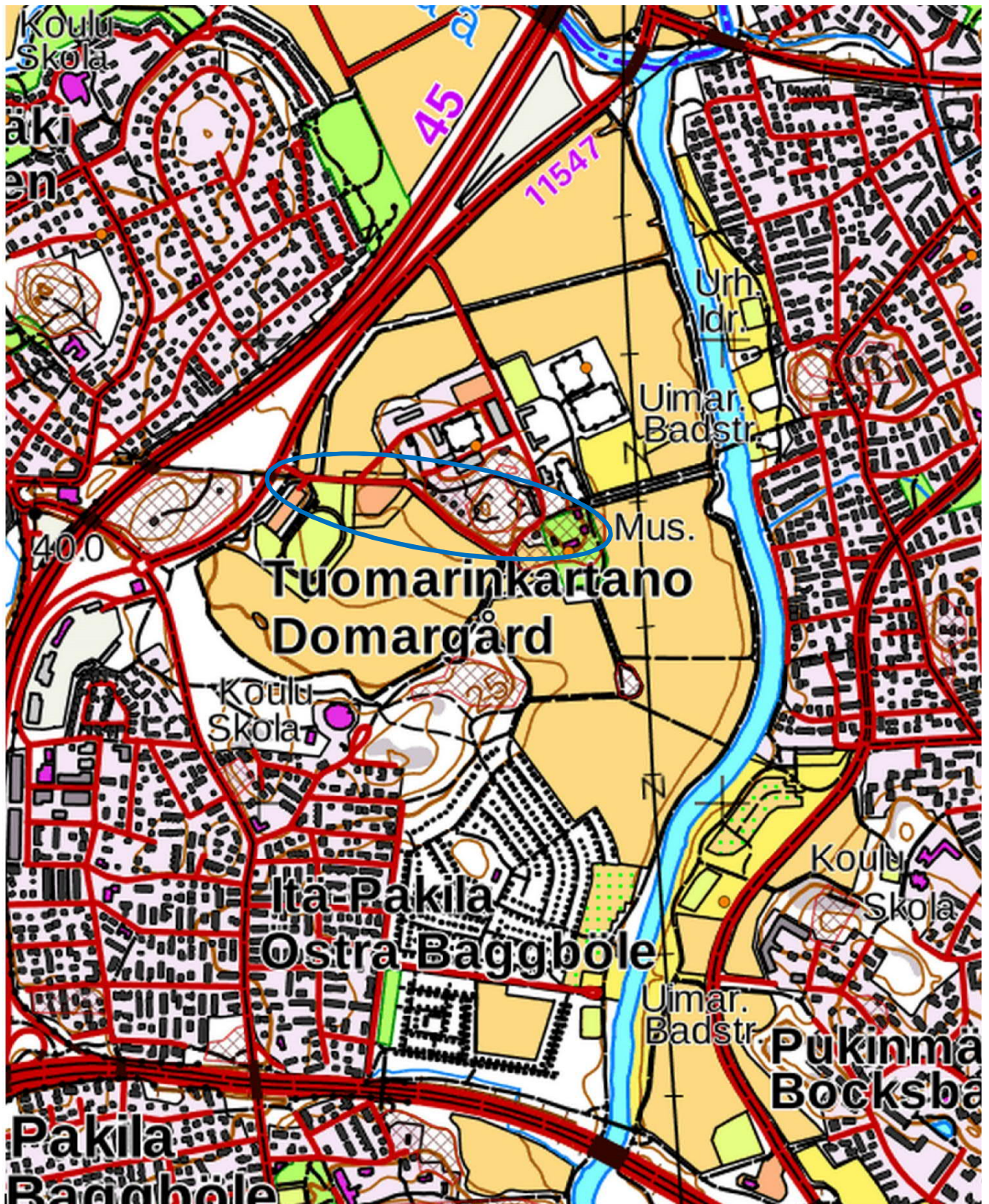
Irtolöydöt: Painokivi, ajoittamaton (KM 6038) on löytynyt Tuomarinkylän kartanon mailta, viiden metrin päästä W. Mikanderin asunnosta. Tarkkaa löytöpaikkaa ei tiedetä.

Poikkikirves, kivikautinen (KM 6360) on löytynyt Tuomarinkylän kartanon läheltä. Tarkkaa löytöpaikkaa ei tiedetä.

Reikäkiven, kivikautinen kappale (KM 9967) on löytynyt Tuomarinkylän kartanon mailta, Vantaanjoen rannalla olevan pellon pinnalta. Paikan alavuudesta päätellen irtolöytö.

Alkuperäinen raportti: Helsingin kaupunginmuseo

Kopio: Museoviraston arkisto, Helsinki

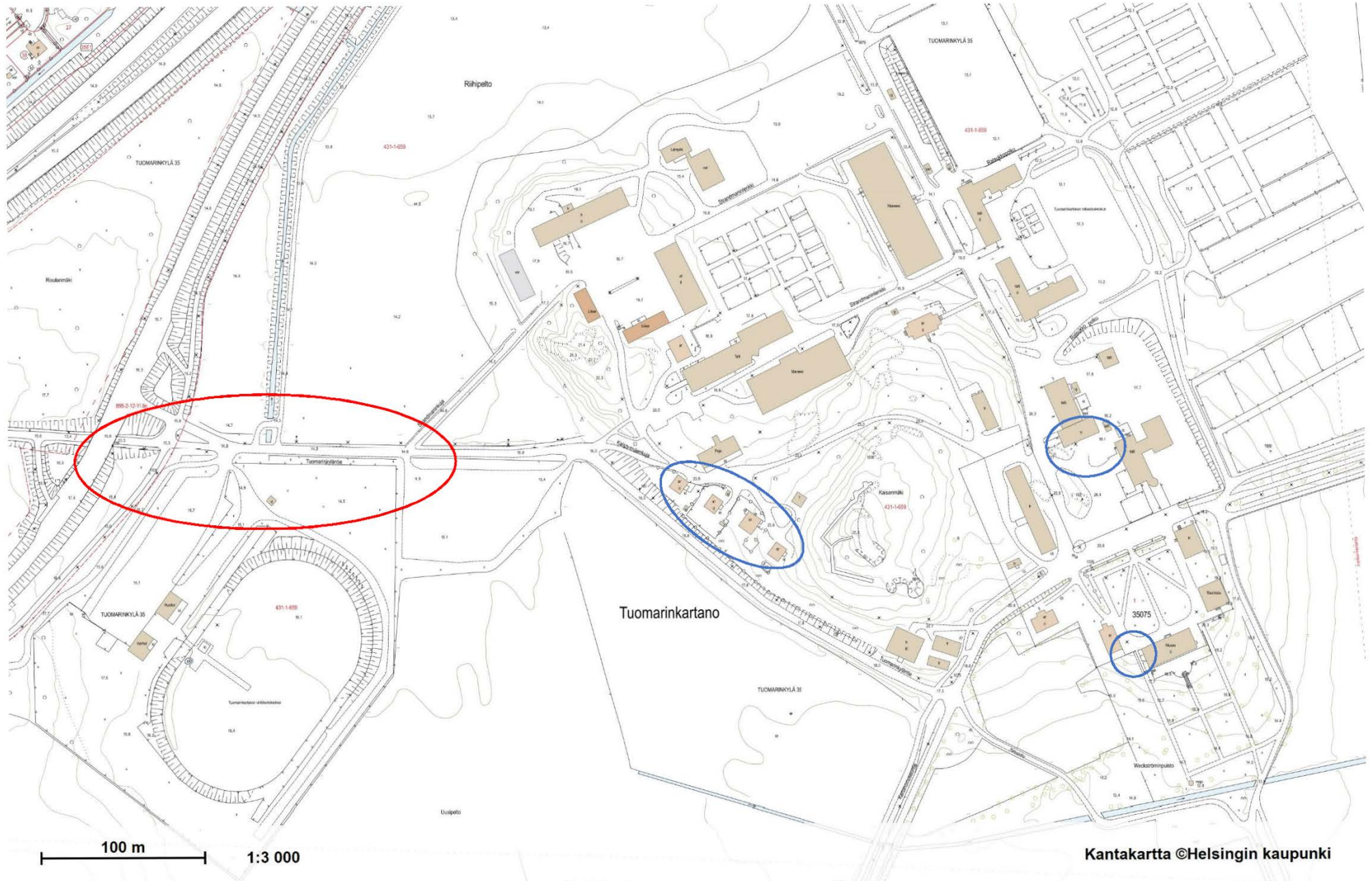


P: 6680130
I: 386452

500 m

2019-01-04

Muinaisjännösrekisterin peruskarttaote. Kartan keskipaikkeilla on ympyröitynä tarkastusalueet. Rasteroituna on Tuomarinkylän kylänpaikka, jonka sisällä sijaitsee 1. maailmansodan aikainen tukikohta XV:1. Peltojen eteläpuolella Lystikukkulan tukikohta XV:2. Koordinaatit ETRS35TM FIN.



Vuoden 2013 tarkastusalue ympyröity punaisella ja vuoden 2014 tarkastusalueet sinisellä. Kartta: Helsingin kantakartta. Paikkatietovipunen.

1. Johdanto

Helsingin Energia oli kesällä 2013 asentamassa kaukolämpöputkia Helsingin Tuomarinkylän Tuomarinkartanon alueella. Hanke liittyi laajempaan uuden kaukolämmön runkoverkon rakentamiseen alueelle, se tuli korvaamaan Tuomarinkylän alueen vanhan aluelämpöverkon. Kaukolämpökaivanto suuntautui lännestä Vanhan Tuusulantien suunnalta kulkien Tuomarinkyläntien etelälaitaa kohti Tuomarinkylän kartanoa. Kaupunginmuseon tutkija Heini Hämäläinen tarkasti tien etelälaitaan kaivetun putkikaivannon 25.6.2013. Tarkastus nähtiin tarpeelliseksi, sillä kyseessä oli historiallinen tielinja, joka johti itään aiemmin Tuomarinkylään ja myöhemmin Tuomarinkylän kartanoon. Se näkyi vuoden 1766 kartassa. Se oli merkitty myös 1. maailmansodan aikaiseksi tykkitieksi eli yhdystieksi. Kaivanto kääntyi Tuomarinkyläntieltä koilliseen Strandmaninkujaa pitkin meneväksi. Kyseessä oli 1900-luvun tie, jossa kaivamista ei valvottu.

Seuraavana vuonna Markku Heikkinen tarkasti 24.6. ja 29.8.2014 Tuomarinkylän historiallisen ajan kyläpaikalla tehtyjä pieniä paikallisen aluelämpökeskuksen lämpöputkien uudistamisia useiden rakennusten kohdilla. Vaikka kyseessä oli etupäässä aiemmin tehtyjen kaivantojen avaamista, niin tarkastusten avulla pyrittiin saamaan tietoa mahdollisista säilyneistä kyläasutuksen kulttuurikerroksista.

Tarkastustyöt tehtiin Helsingin kaupunginmuseon toimesta viranomaistyönä. Kohteet dokumentoitiin muistiinpanoin ja valokuvin. Mittaukset tehtiin käsimitoin kartoissa näkyvistä kiinnkohdista. Heini Hämäläinen kirjoitti raportin historiaosan, piirsi mittaustiedot kartoiksi, käsitteli kuvat ja kirjoitti raportin kuvallitteineen Tuomarinkyläntien vuoden 2013 osuudelta. Markku Heikkinen teki vastaavasti Kaisanmäen ympäristön vuoden 2014 kohteet.

Eri kohteiden dokumentointikuvat luettelointiin kaupunginmuseon erilliseen järjestelmään numeroilla HKM/Helsinki, Tuomarinkylä, Tuomarinkartano 2013-2014:1-52. Kohteista ei otettu talteen mitään löytöjä.

2. Sijaintikuvaus

Tuomarinkylän historiallisen ajan kylänpaikka sijaitsee Pohjois-Helsingissä nykyisen Tuomarinkylän kartanon alueella Vantaanjoen länsirannalla. Kartanon aluetta rajaa lännessä Vanha Tuusulantie ja eteläpuolella sijaitsee Pakilan asuinalue. Kylänpaikka sijaitsee ympäristöstään kohoavalla kartanon mäellä enemmän mäen etelä- ja keskiosassa noin 10 km Helsingin keskustasta pohjoiseen. Kylämäellä sijaitsee nykyään runsaasti kartanon toimintaan sekä Tuomarinkylän ratsastuskeskukseen liittyviä rakennuksia, kuten hevostalleja. Kylämäen eteläosassa on 1790-luvulla rakennettu vanha kartano pää – ja sivurakennuksineen. Kylämäkeä ympäröivät pellot ja ratsutilojen haat. Historiallisen kylänpaikan rajauksen sisäpuolelle sijoittuu kalliomäen päälle ja rinteille rakennettu ensimmäisen maailmansodan aikainen puolustusasema XV:1 (Tuomarinkartano). Vuoden 2013 tarkastusalue sijoittuu kylänpaikan länsipuolelle. Kyseessä on länteen johtanut vanha 1700-luvulta peräisin oleva tie ja 1. maailmansodan aikainen Tuomarinkartanon linnoitteille johtanut tykkitie. Vuoden 2014 tarkastusalueet sijaitsevat kyläalueella Kaisanmäen etelärinteessä vanhan tieraitin eteläpuolella, idässä kartanon päärakennuksen länsipuolella ja kartanon päärakennuksen pohjoispuolella tallien pihalla.

3. Ympäristö ja maasto

Tuomarinkylän kartanoalue rakennuksineen ja puistoineen sijaitsee Pohjois-Helsingissä Tuomarinkylän kaupunginosassa ympäristöstään kohoavalla mäellä. Kartanoalueella kallio kohoaa Kaisanmäellä korkeimmillaan yli 32 metrin. Ympäröivät pellot ja haat sijaitsevat korkeudeltaan noin välillä 10-15 m mpy. Alavinta on kartanon mäen eteläpuolella peltoalueilla ja joen reunamilla, noin 10 m mpy. Kartanon mäkeä ympäröivillä melko tasaisilla pelto- ja laidunalueilla maasto laskee loivasti itään.

Alueen mäet ja kumpareet ovat nousseet merestä neljännellä vuosituhannella ennen ajanlaskua (alueelta on myös kivikautisia irtolöytöjä). Laajat tasaiset savikot kartanomäen ympärillä ovat siis vanhaa merenpohjaa. Asutusta alueelle on mahdollisesti saapunut 1100-luvulla.¹ Hyvien savisten peltomaiden ympäröimälle kallio- ja moreenimäelle on aikanaan sijoittunut myös jo keskiajalle takautuva Domarbyn kylätontti (ensimmäinen maininta lähteissä 1417). Kylämäellä on 1600-luvun kartan perusteella ollut useiden talojen tonttimaat. Kyseessä on siis edelleen käytössä oleva kylänpaikka, joka on statukseltaan kiinteä muinaisjäännös. Kartanon päärakennuksesta noin 300 metriä etelä-kaakkoon on Vanhan riihipellon keskellä kumpare, jonka päällä on kivijalka. Tämä kumpare on myös osa kylänpaikan kiinteää muinaisjäännöstä ja Suhonen arvelee sen riihen paikaksi.²

Pikkuhiljaa 1700-luvun kuluessa tilat päätyivät yhdelle omistajalle ja Tuomarinkylästä kehittyi suurtila. 1800-luvulla omistajana oli Kavaleffin suku ja vuosisadan lopulla alkoi tilan kukoistuskauti. Uusia alueita otettiin viljelyyn ja käytettiin moderneja viljelytekniikoita, oli siipi- ja maitokarjaa. Kartanolla harjoitettiin laajamittaista taimistotoimintaa ilmeisesti 1930-luvulle

¹ Perälä, Alapeteri, Ruoff (toim.) 2011: sivu 11. Tuomarinkylän kartano – ympäristöhistoriallinen selvitys. Maisema-arkkitehtitoimisto Näkymä Oy.

² Suhonen V.-P. & Heinonen J. 2011: s. 46-48. Helsingin keskiaikaiset ja uuden ajan alun kylänpaikat 2011. Inventointiraportti. Museovirasto.

saakka. Kavaleffit myivät tilan kaupungille 1917, mutta jäivät vuokralaiseksi tilalle ja vuokraoikeus jatkui suvulla vuoteen 1957.

Muutoksia kartanoympäristössä tapahtui 1. maailmansodan aikana. Kylämäen keskellä kohoavalle kalliomäelle, Kaisanmäelle, on rakennettu 1. maailmansodan aikana puolustusasema XV:1 (Tuomarinkylän kartano). Tukikohdan XV rakentaminen aloitettiin 1915 ja siihen kuuluu myös asema XV:2 (Lystikukkula) edellisestä 350 metriä etelään. Puolustusasemiin liittyvä tykkitie on kulkenut Tuomarinkyläntien linjalla ja kulkenut kylämäen ohi sen kaakkoislaitea kääntyen kylämäen eteläpuolelta lounaaseen kohti Lystikukkulaa. Lystikukkalasta lounaaseen on sijainnut tukikohtaan kuuluva luola, jonka sisäänkäynti on nykyisin tukittu luolatilan sortumavaaran takia. Luolakohde ei ole rauhoitettu nykyään.³

Nykyinen Kartanonmuseontie on hyvin vanha tielinja, joka on kulkenut etelästä kartanoalueen sivuitse pitäjän kirkolle. Myös kartanonmäeltä itään joen yli johtava tie on hyvin vanha.⁴ Kartanonmäen vanhin tielinjaus 1800-luvun alusta on vain osittain jäljellä Kaisanmäen länsirinteellä epämääräisenä polkulinjauksena. Tämä tielinjauksen jäännös arvioidaan kulttuurihistoriallisesti arvokkaaksi. Tuomarinkyläntien itäosan linjaus mäen länsilaidalla korvasi tämän em. 1800-luvun lopulla. Kaisanmäen länsilaidan Kaisanmäenkujan neljästä asuinrakennuksesta kolme on rakennettu 1980-luvulla, vanhempi on v. 1924.⁵ Niille johtaa tie, joka näkyy vuoden 1826 kartassa. Se jatkuu tierauniona kohti kartanoa. Alue on ollut ennen rakennuksia pelto-/niittyaluetta. Näiden rakennusten ympäristöön tehtiin tarkastuskäynnit 2014.

1800-luvulla pellot sijaitsivat kuten aiemmissakin kartoissa, suurimmaksi osaksi kylämäen etelä- ja itäpuolella.⁶ Tuomarinkylän ja Vantaanjokilaakson viljelymaisema oli laajimmillaan 1900-luvun alussa. Helsingin kasvu alkoi muuttaa maisemaa 1920-luvulta eteenpäin. Kartanon mäen lähistön maisemat pysyivät kuitenkin lähes entisellään 1970-luvun lopulle, mutta peltoalueet ovat pienentyneet melkein kaikilla ilmansuunnilla. Nykyään kylämäellä on runsaasti kartanoon ja ratsastustoimintaan liittyviä rakennuksia. Hevoshaat on keskitetty kartanonmäen koillispuolelle.

Kohteet XV:1 ja tukikohdan toinen puolustusasema XV:2 muodostavat yhdessä Tuomarinkylän kartanon kanssa valtakunnallisesti merkittävän suojelukokonaisuuden (RKY). Aluetta kuvaillaan:

‘Tuomarinkylän kartano vanhoine kartanorakennuksineen ja 1900-luvulla rakennettuine talousrakennuksineen ja puistoineen muodostaa Vantaanjokivarren kulttuurimaisemassa kartanolaitosta hyvin kuvastavan kokonaisuuden’.

³ Lagerstedt, John & Laulumaa Vesa 2014, sivut 131-134: Helsinki, - Ensimmäisen maailmansodan linnoitusvyöhyke. Inventointiselvitys. Museovirasto-arkeologiset kenttäpalvelut.

⁴ Perälä, Alapeteri, Ruoff (toim.) 2011: sivu 9. Tuomarinkylän kartano – ympäristöhistoriallinen selvitys. Maisema-arkkitehtitoimisto Näkymä.

⁵ Sama, sivut 60, 61, 69.

⁶ Sama, sivu 13.

4. Aiemmat tiedot

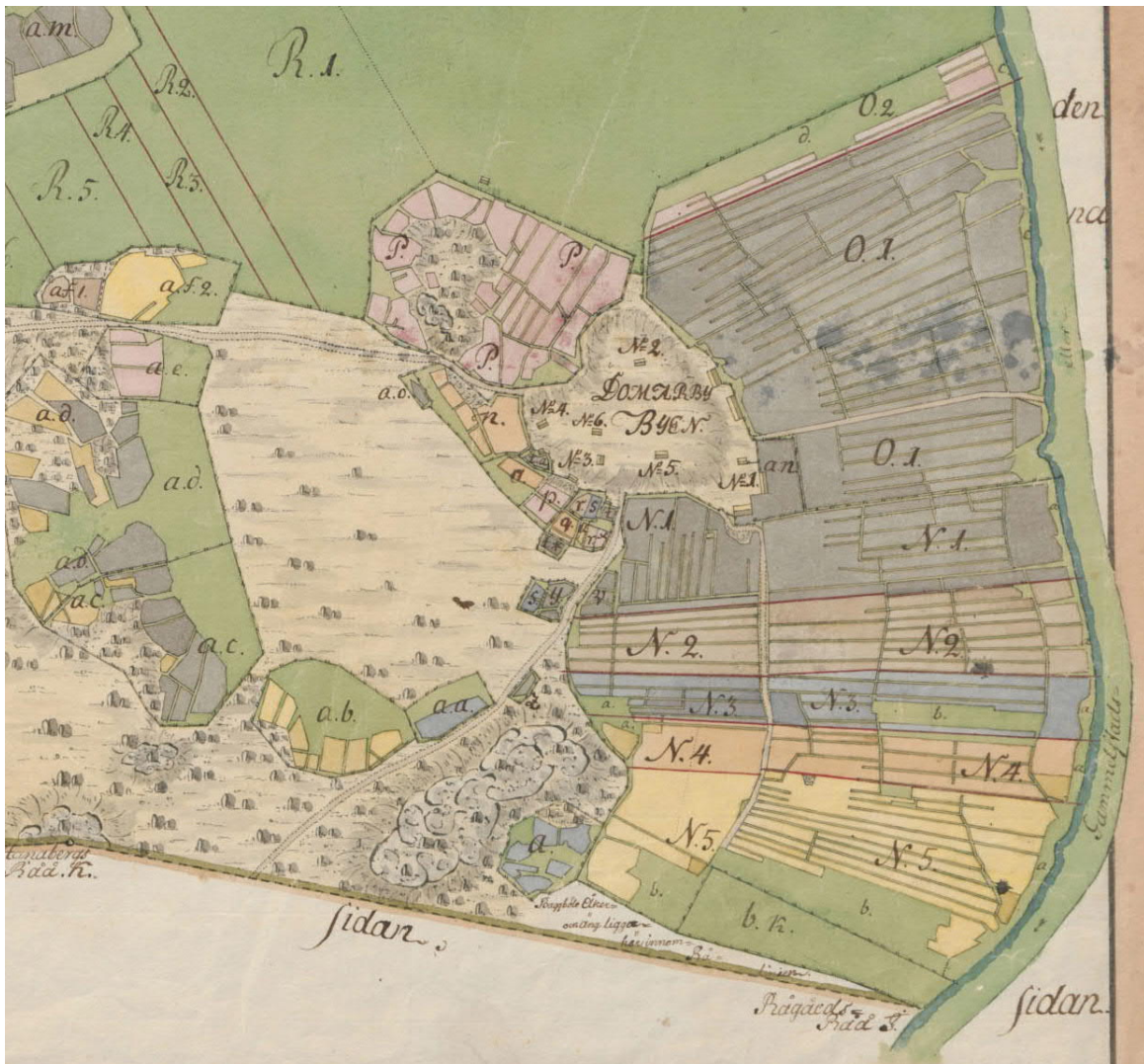
Tuomarinkylän kartanonmäen etelä- ja keskiosaan sijoittuva kiinteä muinaisjäännös eli historiallinen kyläpaikka on inventoitu 2011 (V.-P. Suhonen & Janne Heinonen inventointi 2011). Suhonen kirjoittaa kohteesta näin: Domarby mainitaan historiallisissa lähteissä ensimmäisen kerran vuonna 1417. Kylännimi perustuu ammattinimitykseen domare, tuomari . Kylässä oli vuonna 1540 15 talonpoikaa, jotka maksoivat yhteensä 8 täysveroa. Porvoon läänin vuoden 1547 maakirjan mukaan kylän veronmaksajista peräti kahdeksan oli ulkokylänmiehiä (53 % veromaksajista/49 % täysveroista). Kylässä oli vuonna 1556 12 talonpoikaa (8 täysveroa), joista neljä oli ulkokylänmiehiä. Lisäksi sipoolaisella Hans Erichssonilla oli kylässä rälssimaata.

Domarbyn vanhin kartta on laadittu vuonna 1692. Kylässä oli samalla tonttimaalla seitsemän isännät talot. Lisäksi kylässä oli ulkokylänmaa. Vuodelta 1765 peräisin olevalle kartalle on merkitty tuolloisten isäntien ohella tilojen nimet Långhansas, Lassas, Stenberg, Kusmes, Rytters, Glasmästars ja Skeppars.



Historiallinen kartta kylämäestä. Rajaus vanhimmasta Tuomarinkylää esittävästä kartasta vuodelta 1692. Kuvan keskipaikkeilla on kylämäki punaisine taloineen, josta johtaa tie etelään nykyisen Kartanomuseotien kohdalla. Samuel Broterus: "Geometrisk Charta öfwer Domarby". KA

Domarby on edelleen käytössä. Yksi Helsingin pitäjän suurimmista kylistä muuttui pikkuhiljaa suurtilaksi 1700-luvun kuluessa. Tuomarinkylän kartano on niitä suurtiloja, joita kehittyi Helsingin lähistölle kaupungin porvarien ja Viaporin upseerien maanhankintojen kautta. 1760-luvulla toimitetussa isojaossa kylän kuusi taloa kuuluivat tykistöluutnantti Magnus Brunowille. Tilat oli siis liitetty yhdeksi suuremmaksi kokonaisuudeksi, vain tila Glasmästars oli enää erillinen tila. Suurtilaa oli alettu kutsua nimellä 'Domarby Gård'. Brunowin omistukset siirtyivät 1781 sotakamreeri Johannes Weckströmin haltuun ja hän rakennutti nykyisen kartanon päärakennuksen ja sivurakennukset kylämäen eteläpäähän. Sivurakennuksia on alun perin ollut neljä, yksi purettiin 1900-luvun alussa. Päärakennuksen eteläpuolella on ollut laaja puutarha suorakulmaisine istutusalueineen ja terasseineen. Johanneksen kuoltua kartano säilyi Weckströmien suvulla vuoteen 1840.⁷



Historiallinen kartta kylämäestä. Rajaus Tuomarinkylää esittävästä kartasta vuodelta 1766. Edellisen karttaan verrattuna kartassa näkyy kylämäeltä länteen johtava tie. Nykyinen Tuomarinkyläntien länsiosa on samalla linjalla. Nykyisen tien 1800-luvun lopulla rakennettu itäosa on kartassa kylämäen lounaispuolella näkyvien peltojen eteläpuolella. Geometrisk Charta öfver Domarby Ägor uti Nyland, Borgo Härad och Helsinge Sockn afmätte ock uti Storskifte lagde Ahren 1765 ock 77 af E. Salin. KA. Maannittaushallituksen arkisto. B7Helsinki kaup. 30/4.

⁷ Perälä, Alapeteri, Ruoff (toim.) 2011: Tuomarinkylän kartano – ympäristöhistoriallinen selvitys. Maisemaarkkitehtitoimisto Näkymä Oy.



Historiallinen kartta kylämäestä. Rajaus Tuomarinkylää esittävästä kartasta vuodelta 1826. Kuvan keskipaikkeilla kartanoalue, missä jo päärakennus, sivurakennukset sekä puutarha. Entisellä kylämäellä, Kaisanmäellä, näkyy nyt enemmän teitä kuin vuoden 1766 kartassa. J.L.Boringh: "Charta öfwer Domarby ägor belägne uti Helsinges Socken af Borgå härad Nylands och Tavastehus Län Upmätte Åren 1824 och 1825 och storskiftade År 1826." .KA



Edellinen kartta asemoituna nykyisen kantakartan päälle. Kaisanmäen eteläpuolella nykyisen Tuomarinkyläntien itäosa on tien uutta linjausta. Vanha tie lännestä on johtanut aiemmin mäen päälle ja jakaantunut siellä kahteen osittain yhä olemassa oleviin linjauksiin, joista pohjoisempi haara on johtanut mäen pohjoispuolitse ja eteläinen haara mäen eteläpuolitse kartanoa kohti. Vuoden 2014 asuintalojen tarkastuskohta on ollut pelto-/niittyalueita ja tallien ja kartanon päärakennuksen tarkastusalueet ovat olleet jo pääosin nykyisessä muodossa.

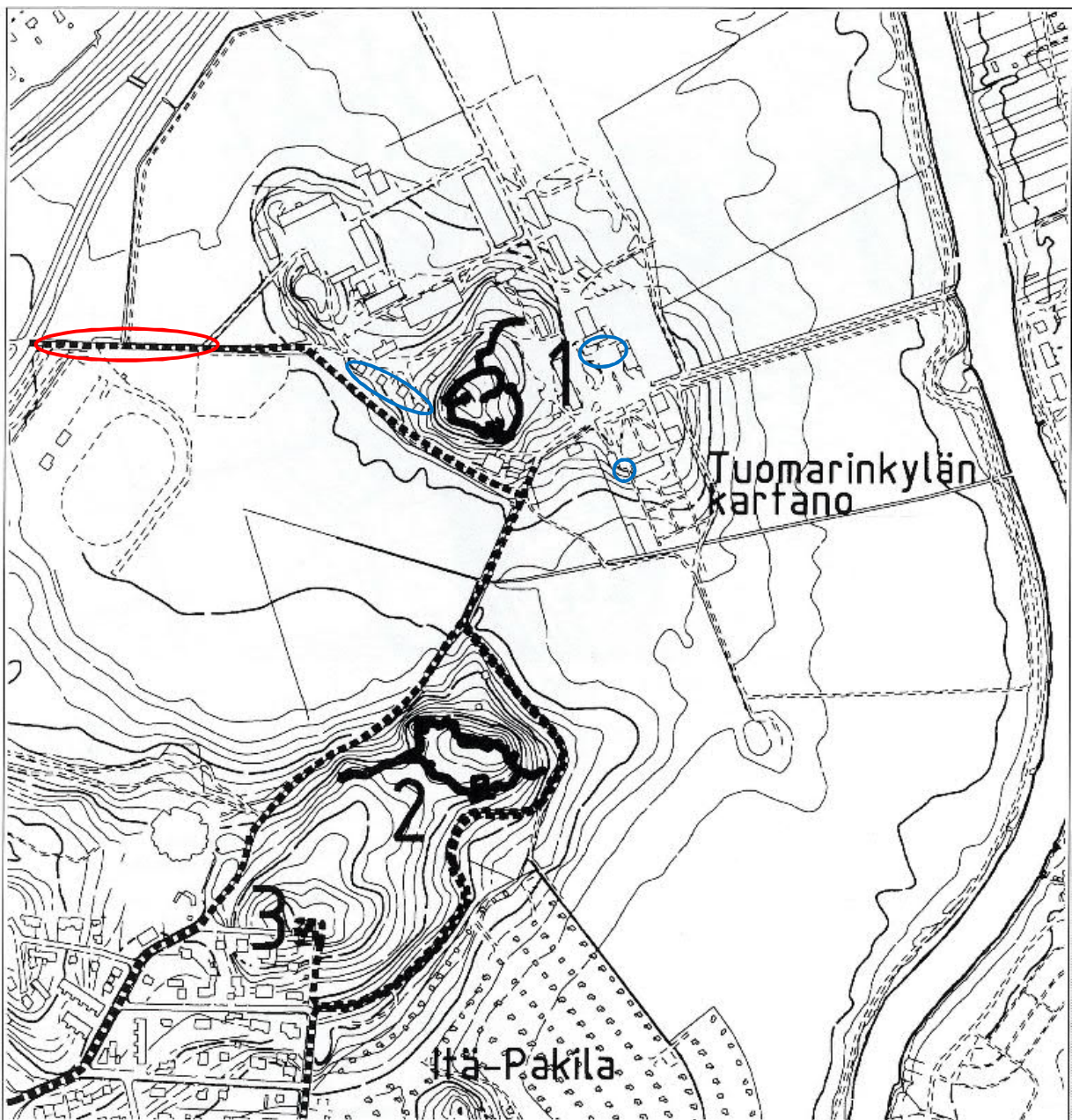
Tuomarinkylän kartano siirtyi 1840-luvulla Kavaleffien suvulle. Suvun omistuksessa alkoi Tuomarinkylän kukoistuskauti 1890-luvulta, mm. uusia alueita otettiin viljelyyn ja käytettiin moderneja viljelytekniikoita, oli siipi- ja maitokarjaa. Kartanolla harjoitettiin laajamittaista taimistotoimintaa ilmeisesti 1930-luvulle saakka. Tähän liittyy Kaisanmäen itärinteiden alaosassa on myös kasteluallas. 1. maailmansodan aikaiset linnoitustyöt kartanonmäellä ja sen ympäristössä tuhosivat suuren osan mäen erikoisista pensas- ja puuistutuksista, vahingoittivat peltoja ja metsiä ja sodan takia Kavaleff menetti myös 300 lehmää.⁸

Kavaleff myi tilan kaupungille 1917, mutta jäi vuokralaiseksi tilalle ja vuokraoikeus jatkui suvulla vuoteen 1957, jolloin Jacob Kavaleffin puoliso Sophie muutti pois tilalta. Tämän jälkeen tila on ollut kaupungin omistuksessa ja myöhemmin kartanorakennuksissa on toiminut mm. Helsingin kaupungin museo välillä 1962–2013. Tuomarinkylän ratsastuskoulu perustettiin 1968 ja viimeisten 30 vuoden aikana kylämälle, erityisesti sen pohjoisosaan, on rakennettu ratsastuskoulua varten useita uusia rakennuksia.⁹

⁸ Perälä, Alapeteri, Ruoff (toim.) 2011: Tuomarinkylän kartano – ympäristöhistoriallinen selvitys. Maisema-arkkitehtitoimisto Näkymä Oy.

⁹ Sama.

Kylän keskellä olevan kalliomaen päällä ja rinteillä on ensimmäisen maailmansodan aikaisia varustuksia. Kyseessä on puolustusasema XV: 1 (Tuomarinkylän kartano). Kohteella on kallioon louhittuja betonoituja yhdys- ja taisteluhautoja, kaksi konekivääriasemaa, kaksi tähytysasemaa, kaksi suojahuonetta sekä kuoppa. Itäosassa on maahan kaivettuja ja suurimmaksi osaksi täytettyjä hautoja. Kohteen pohjoisosa on täytetty miltei kokonaan. Kohteessa on säilynyt ehjänä pääkaupunkiseudun ainoa teräskiskoilla varustettu katettu konekivääriasema sekä ainoat ehjät teräskiskokattoiset B-tyyppin tähytysasemat. Ehjänä säilynyt teräskiskokattoinen suojahuone on myös harvinainen. Tuorein tutkimus I MS linnoitteisiin liittyen: John Lagerstedt ja Vesa Laulumaa: Helsinki. Ensimmäisen maailmansodan linnoitusvyöhyke. Inventointiselvitys 2014. Museovirasto.



Tukikohtakartta. Tuomarinkylän tukikohta XV. Kartassa näkyy lännestä nykyistä Tuomarinkyläntietä pitkin tuleva tykkitie kuten myös etelästä tuleva tykkitie. Kaisanmäen laella on tukikohdan linnoitteita ja etelämpänä Lystikukkulan tukikohta nro 2 ja suljettu luola nro 3. Punaisella on ympyröity vuoden 2013 tarkastuskohde ja sinisellä vuoden 2014 tarkastuskohteet. Lähde: Laine, S. 1996, sivu 62. Ensimmäisen maailmansodan aikainen maalinnoitus Helsingissä. Helsingin kaupungin Rakennusvirasto. Helsingin kaupungin rakennusviraston julkaisuja 1996:3. Helsinki.

Tuomarinkylän ja Vantaanjokilaakson viljelymaisema oli laajimmillaan 1900-luvun alussa. Helsingin kasvu alkoi muuttaa maisemaa 1920-luvulta eteenpäin. 1930-luvulla Paloheinän aluetta alettiin rakentaa ja kartanon maita lunastettiin Vanhan Tuusulantien rakentamista varten. 1940-luvulla Torpparinmäen alueen rakentaminen alkoi ja Pakilan siirtolapuutarha-alue perustettiin kartanon pelloille. Kartanon mäen lähistön maisemat pysyivät kuitenkin lähes entisellään 1970-luvun lopulle.¹⁰ Mäellä on runsaasti Tuomarinkylän kartanon toimintaan sekä ratsastuskeskukseen liittyviä rakennuksia. Suhonen arvioi inventoinnissa, että voimakas maankäyttö on todennäköisesti tuhonnut kylään liittyneitä rakenteita ja kulttuurikerroksia. Kylän jäännöksiä on kuitenkin saattanut säilyä piholla, talojen väleissä ja kartanon eteläpuolisessa puistossa. Kylänpaikan kiinteään muinaisjäännökseen kuuluu myös kylämäen eteläpuolella oleva kumpare Vanhan riihipellon keskellä, kumpareen päällä on kivijalka. Kumpare näkyy Broteruksen vuoden 1692 kartalla peltojen keskellä olevana aukkona. Kumpare sijaitsee kartanosta noin 300 metriä etelä-kaakkoon.



Ilmakuva vuodelta 1932. Keskellä Tuomarinkylän kylämäki ja siitä länteen menevä Tuomarinkyläntie. Topografikunta. Helsingin kaupunki.

¹⁰ Perälä, Alapeteri, Ruoff (toim.) 2011: Tuomarinkylän kartano – ympäristöhistoriallinen selvitys. Maisema-arkkitehtitoimisto Näkymä Oy.



Ilmakuva vuodelta 1974. Keskellä Tuomarinkylän kylämäki. Topografikunta. Helsingin kaupunki.



Ilmakuva vuodelta 2014. Kuva: Paikkatietovipunen

5. Tarkastuksien syyt

Helsingin kaupunginmuseon kulttuuriympäristötiimin tutkija Heini Hämäläinen teki tarkastuskäynnin Helsingin Tuomarinkylän kartanon alueelle 25.6.2013. Helsingin Energian oli kesällä 2013 asentamassa alueella kaukolämpöputkia. Hanke liittyi laajempaan uuden kaukolämmön runkoverkon rakentamiseen alueelle, se tuli korvaamaan vanhan aluelämpöverkon. Kaukolämpökaivanto suuntautui lännestä Vanhan Tuusulantien suunnalta kulkien Tuomarinkyläntien etelälaitaa kohti Tuomarinkylän kylämäkeä.

Tarkastuskäynti tehtiin sillä putkien asennuspaikka sijoittui lähelle keskiajalle takautuvaa Domarbyn historiallista kylätonttia. Kyseessä on siis edelleen käytössä oleva kylänpaikka ja nykyään kylämäellä on runsaasti kartanoon liittyviä rakennuksia ja ratsastuskeskus. Kylämäki on statukseltaan kiinteä muinaisjäänös. Kylämäen ympäristössä kulkee myös vanhoja tielinjoja.

Tuomarinkyläntie kylämäen länsipuolella on 1700-luvulta. Tuomarinkyläntien linjalle on merkitty myös tykkitie Sirkku Laineen inventoinnissa. Laineen statuksen mukaan tykkitie kohdalla on olemassa oleva, mitattu ja täytetty/peitetty.

Tuomarinkylän kartanon ympäristö ympäröivine peltoineen ja hakoineen on valtakunnallisesti merkittävä rakennettu kulttuuriympäristö (RKY), joiden käytössä on varmistettava, että kulttuuriympäristön arvot säilyvät.

Näistä lähtökohdista johtuen alueella tarkastettiin ja varmistettiin, että kaukolämpöputkien asennus ei tulisi muuttamaan vanhan kylätien luonnetta sekä tarkistamaan kaivanto mahdollisten arkeologisten rakenteiden, esim. vanhojen tierakenteiden tai tykkitien varalta.

Vuonna 2014 Tuomarinkylän kartanon alueella, aikaisemman Tuomarinkylän kyläpaikalla, rakennusten ilmeisesti 1980 valmistuneen aluelämpöverkon vanhoja putkia vaihdettiin uusien kaukolämpömääräysten mukaisiin putkiin. Alueella oli tarkoitus tehdä runsaasti pieniä kaivuutöitä aivan rakennusten luona sekä pieniä rakennusteknisiä töitä itse rakennuksissa. Rakennuksiin asennettiin kaukolämmön alajakokeskukset. Kaduilla ja isommilla aukioilla sijaitsevien pääverkon putkien kunnostus piti tapahtua myöhemmin tulevaisuudessa. Vaikka kyseessä oli etupäässä aiemmin tehtyjen kaivantojen avaamisesta, niin tarkastusten avulla pyrittiin saamaan tietoa mahdollisista säilyneistä kyläasutuksen kulttuurikerroksista. Läntinen asuintalojen tarkastusalue oli ollut ennen pelto-/niittyaluetta. Kohdalle rakennettiin ensimmäinen rakennus vuonna 1924 (nro 16, ks. kartta s. 22) ja kolme uutta 1980-luvulla (nrot 39-41). Itäinen talli- ja kartanon päärakennusalueet olivat olleet 1700-luvun lopusta lähtien nykyisessä muodossaan ja sitä ennen kuuluneet asuttuun kyläalueeseen. Työn tilaaja oli Helsingin tilakeskus ja toteuttaja Stara. Näitä kaivuita oli valvomassa Markku Heikkinen 24.6.2014 ja 29.8.2014.

6. Tarkastuksien tarkempi arkeologinen kuvaus

Tulokset 2013:

Uusi kaukolämpöputken linjauksesta tarkistettiin kaivanto Vanhan Tuusulantien ja Tuomarinkyläntien risteyksen alueelta kohti Tuomarinkyläntien ja Strandmaninkujan risteykseen. Länsiosassaan kaivanto kulki Vanhan Tuusulantien itäpuolella menevän asfaltoidun kevyen liikenteen väylän länsilaidalla. Tuomarinkyläntien kohdalla kaivanto kulki tien etelälaitaa kohti kylämäkeä. Tuomarinkyläntien ja Strandmaninkujan risteyksen kohdalla kaivanto kääntyi koilliseen kohti kylämäkeä. Kaivaus loppui Strandmaninkujan eteläpähän tarkastuskerralla. Kaukolämpöputkikaivantoa jatkettiin myöhemmin tietä pitkin, mutta kaivaustyötä ei tarkastettu tien nuoruuden takia. 1700-luvun tie ja 1. maailmansodan aikainen tykkitie olivat jatkuneet nykyisen Tuomarinkyläntien linjauksen suuntaisena itään päin. 1700–1800-luvun tie on kääntynyt koilliseen entiselle kylämäelle vasta noin 100 metrin kuluttua. Tuomarinkyläntien itäinen osa tästä risteyksestä itään on rakennettu vasta 1800-luvun lopussa.



Pointscene kuva kaakosta vuoden 2014 tarkastusalueesta. Vasemmalla on päällystetty Vanha Tuusulantie, keskellä Tuomarinkyläntie, josta erkanee kuvan oikeassa reunassa Strandmaninkuja. Kuva: Paikkatetovipunen.

Tarkastetun kaivannon pituus oli noin 250 metriä ja pinta-ala kaikkiaan noin 500 m² (ks. yleiskartta vuoden 2013 valvonnasta, liite 1, kartta 1 ja liite 4, kuvat 1–31). Yläosasta kaivanto oli 180-190 cm leveä, alaosasta noin 140 cm leveä. Kaivannon syvyys vaihteli noin 1 metristä 1,65 metriin. Kaivanto syveni itää kohti mentäessä. Putkien hitsauskohdat olivat keskimääräistä syvempiä. Tuomarinkyläntien osuudella länsipäässä maanpinnan korkeus on 15,12 m ja itäpäässä 14,60 m. Maasto laskee siis loivasti itään.

Kaivannosta dokumentoitiin tarkemmin Tuomarinkyläntien poikki menevän kaivannon länsiprofiili mittakaavan 1:20 (liite 2, kartta 2). Alinna oli luonnollinen savi. Saven päällä oli oranssin sävyinen hiekkasavi, jossa oli siellä täällä pienehköjä luonnonpyöreitä kiviä, mutta ne

eivät muodostaneet tasaista pintaa. On mahdollista että ne ovat jääne tykkitiestä. Oranssin hiekkasaven päällä oli karkea oranssinsävyinen hiekka. Oranssin hiekan sisällä oli harmaa hiekka, jonka päällä oli varsin tasaisena tasona 3 cm paksuja pieniä levynkappaleita. Ne olivat ilmeisesti jäänteitä aiemmasta kestopäällysteestä tai tien pohjan vahvikkeesta tiellä (ei asfalttia). Aines on mustaa, tiivistä, hienojakoista, hieman kimaltelevaa, kovaa ja hajutonta. Tätä 'kestopäällystettä' oli 35-45 cm nykyisen tien pinnasta alas, noin 2.5 metrin leveydellä ainakin tien keskivaiheilla. Kestopäällysteen päällä oli siis vielä oranssia karkeaa hiekkaa. Päällimmäisenä tien kerrostumana oli runsaat 30 cm paksu karkea sora. Jos hiekkasavi lasketaan ihmisen kajoamaksi kerrokseksi, on tiessä noin 80 cm paksuudelta ihmisen kajoamia kerrostumia. Hiekkakerrosten ja 'kestopäällysteen' lisäksi mitään erityisiä rakenteita ei havaittu eikä ajoittavia löytöjä saatu. Ei esim. selkeää mukulakivi- tai makadamipintaa.

Samantyyppisiä kerrostumia kirjattiin Tuomarinkyläntien varrelta havaintopisteiksi HP1-HP8 (ks. liite 2). Parissa kohtaa pohjoisprofiilissa näkyi mukulakiviä, lähinnä yksittäisiä, mutta mukulakivet eivät muodostaneet ehjää tasaista pintaa. Mahdollinen mukulakiveys oli rikkoontunut. Mukulakivet sijaitsivat aina oranssinsävyisessä hiekkasavikerroksen yläosassa 40–60 cm tien pinnasta alas.

Kaivannon koillisosassa Tuomarinkyläntien ja Strandmaninkujan risteyksessä havaittiin Tuomarinkyläntien pohjoislaidalla kulkevat itä-länsi-suuntaiset putket: käytössä oleva (hulevesi/vesi/viemäriputki?), halkaisijaltaan 34 cm leveä putki, joka jatkui itään. Tämän vieressä kulki kookas rikkoontunut betoninen putki. Ne sijaitsivat noin 70 cm maanpinnasta alas pinnan ollessa korkeudella ~14,0 m. Betoniputken seinämän paksuus oli 7 cm ja tämä saattaa olla tierumpuputki. Putkien täyttömaista näki, että oranssi putki oli kaivettu betonisen putken täyttömaan alueelle, ollen siis nuorempi. Kaivannon koillispäässä ei havaittu myöskään erityisiä rakenteita vanhaan tielinjaan liittyen. Tuomarinkyläntien sekä Strandmaninkujan pohjoislaidassa kulkee tien suuntaisesti myös telekaapelit. Näistä saatiin havainto tarkastusalueen länsiosassa ja ne näkyvät kaupungin johtokartoissa. Tarkistetun kaivannon länsipäässä, missä kaivanto kääntyi lounaaseen ja tästä eteenpäin, näytti profiileissa olevan lähinnä karkeita uudehkoja hiekka- ja sorakerroksia.

2014:

Vuoden 2014 tarkastukset (liite 1; kartta 3 ja liite 4; kuvat 32–52) tehtiin Kaisanmäen ja ympäristön historiallisen kylästatuksen ja Kaisanmäenkujan kohdalla erityisesti vuoden 1826 kartassa näkyvän vanhan kartano-/pelto-/kylätien takia.

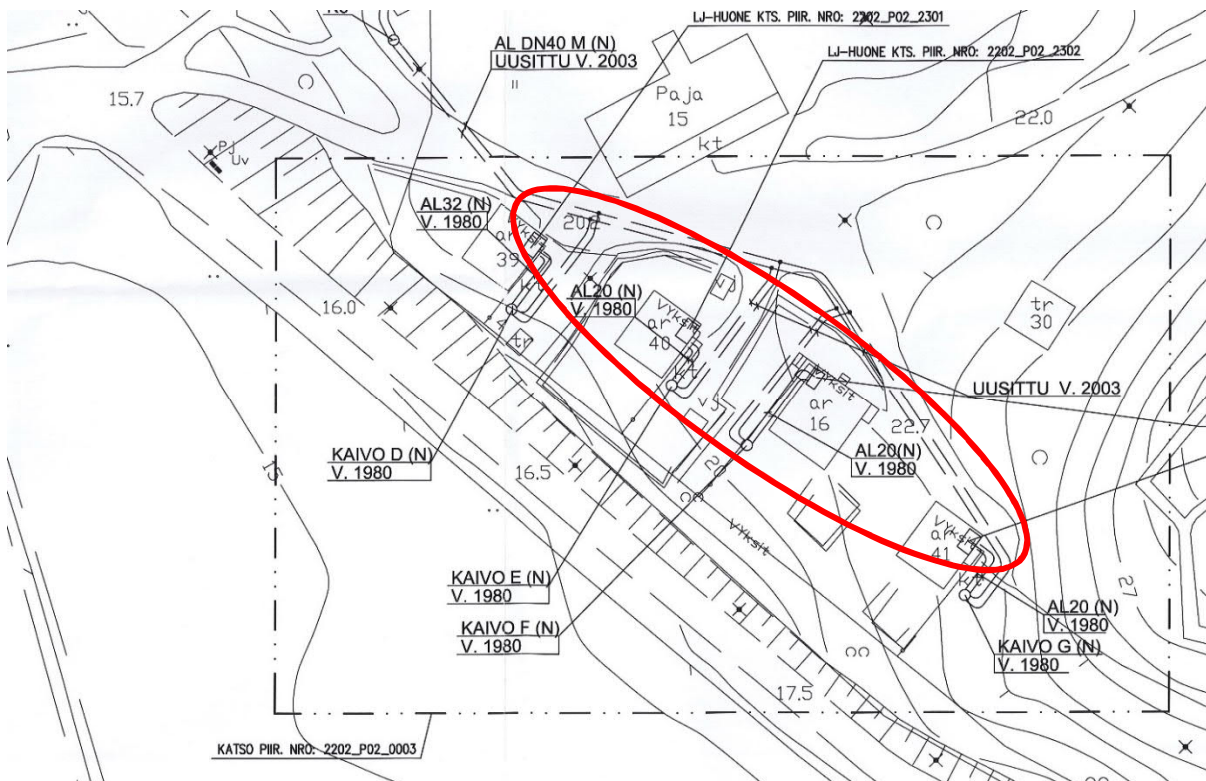
Vuonna 2014 uudistettiin Kaisanmäenkuja 1:ssä sijaitsevien neljän rakennuksen (nro:t 39, 40, 15 ja 41, ks. kartta s. 22) pihalla olevat aluelämpökeskuksen lämpöputket. Kaivannot tarkastettiin 29.8.2014. Kaivannoissa oli esillä osittain vanhat aluelämpökeskuksesta tulevat putket, jotka tekivät johtokartan mukaan talojen kohdalla isot mutkat etelään kaivoihin ennen rakennuksiin sisäänmenoa (ks. kartta s. 21). Näitä mutkia ei kaivettu esiin vaan uudet putket kaivettiin entisistä poiketen suoraan Kaisanmäenkujalta rakennusten lähimpään nurkkaan. Suunnitelmaparttojen perusteella kyseiset aluelämpöputket ja -kaivot oli tehty vuonna 1980 ja osittain uudistettu vuonna 2003. Uudet putket liitettiin Kaisanmäenkujan kohdalla oleviin vanhoihin putkiin, jotka

oli tarkoitus uudistaa myöhemmin. Tuomarinkartanon alueella oleva erillinen aluelämpökeskus oli liitetty aiemmin kaupungin kaukolämpöverkkoon, jonka putken rakennustyötä oli valvottu edellisellä vuonna.

Pihoille tehdyt kaivannot (liite 1; kartta 3) vaihtelivat kooltansa. Ne olivat noin 7, 23, 17 ja 4 metriä pitkiä ja niiden koot vaihtelivat. Ne olivat keskimäärin 1,5 metrin levyisiä ja 80–100 cm syviä. Niissä oli vain edellä mainittujen putkien täyttömaita ja profiileissa profiilin yläosiin tai puoleenväliin ulottuvia sekoittuneita multa-hiekkakerroksia tai pihakäytävien pelkkiä hiekkoja. Niiden alla oli luonnollisia hiekka-, siltti- ja savikerroksia. Vanhoja kulttuurikerroksia, kiinteitä rakenteita tai vanhaa esineistöä ei havaittu. Rakennuksen nro 16:n kaivanto poikkesi edellisistä. Sen linja ei noudattanut vanhoja lämpöputkia. Noin 2–3 metriä leveän ja 0.80–1.20 metriä syvän kaarevan kaivannon profiileissa oli syvemmälle multa-silttisekoitteisia maita ja yhdessä kohtaa pieniä lohkokiviä ja tiilenpaloja. Kyse oli kuitenkin löytöjen perusteella uudemmista kerroksista.



Pointscene-kuva vuoden 2014 Kisanmäenkujan tarkastusalueelta. Kaukolämpöputket vaihdettiin vasemmalla näkyvien asuinrakennusten kohdalla, joka on ollut aiemmin pelto-/niittyalueita. Vasemmalla peltojen vieressä näkyvä Tuomarinkyläntien itäosan linjaus on vasta 1800-luvun lopusta. Vuoden 1826 kartassa näkyvä tie näkyy heti asuinrakennusten oikealla puolella Kisanmäenkujana. Tie on jatkunut kuvan alareunaa kohti. Nyt se on havaittavissa tierauuniona maastossa. Taloista oikealle lähtevä selvästi näkyvä tie näkyy myös vuoden 1826 kartassa. Sen alapuolella kuvassa näkyy 1. maailmansodan aikaisia innoitteita. Kuva kaakosta. Kuva: Paikkatietovipunen.



Kaisanmäenkujan kohta suunnitelmakartassa. Aluelämpökeskuksen vanhat putket näkyvät katkoviivoina. Putkien uudistamisalue on ympyröity. Uusia putkilinjoja ei näy kartassa.

24.6.2014 käytiin tarkastamassa Tuomarinkartanon päärakennuksen länsipuolelle avattu pieni alue uusien kaukolämpöputkien sisäänvientä varten. Kohdassa oli vain uusia täyttömaita vanhojen putkien takia.

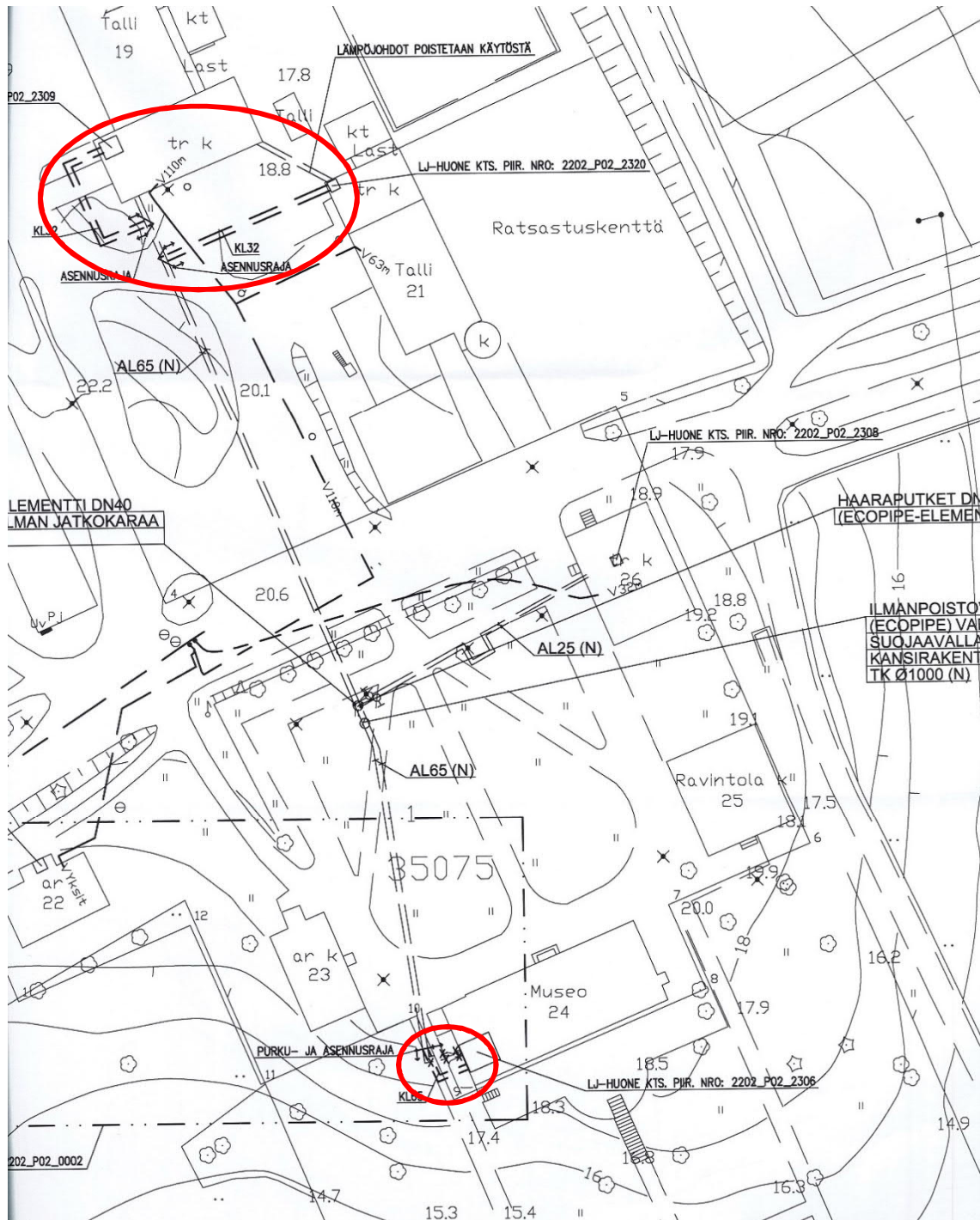


Pointscene-kuva Tuomarikartanon kohdalta. Alhaalla näkyvän päärakennuksen vasemmalta puolelta oli yksi kaukolämpöputkien uudistamiskohta. Kuvan yläosassa punakattoisiin tallirakennuksiin johtavat kaivannot olivat toinen tarkastettu kohde. Kaikkiin kuvassa näkyviin rakennuksiin oli tarkoitus tehdä niihin johtavien putkien uudistaminen, paitsi kuvan pitkään kapeaan rakennukseen. Kuva kaakosta. Kuva: Paikkatietovipunen.

Kartanon pohjoispuolella olevan talouspihan itäpuoliseen tallin (nro 21) pohjoispäähän vedettiin vanhasta pohjois-etelä -suuntaisesta lämpöputkista ihan uudet putket (ks. kartta s. 24). Kohta tarkastettiin 24.6.2014. Noin metrin syvyydessä ja 1,5 metriä leveän kaivannon profiilissa näkyi muutamia erilaisia karkeita hiekkakerroksia, mutta ne olivat melko uusia kerroksia ilmeisesti alueen tasoittamisen ja eteläpuolisen tallinoviekiden edustan betonitasanteen rakentamisen takia (n. v. 2009). Pohjois-etelä – suuntaisen lämpöputkilinjan itäpuolella meni myös vesi- ja sähkölinjat kaivannon pohjan alapuolella.

Myöhemmin 29.8.2014 tarkastettiin talouspihan pohjoispuoliseen talous-tallirakennukseen (nro 19) vanhan lämpölinjan länsipuolelle kaivetun toisen putkilinjan kaivanto. Se johti rakennuksen läntiseen päättyyn. Leveän loivaseinäisen kaivannon eteläosan uudempien täyttöhiekkakerrosten jälkeen lähellä rakennuksen lounaisnurkkaa kallio tuli esille melko lähellä maanpintaa ja sen päällä vanhempia maakerroksia, mutta mitään mielenkiintoista ei esiintynyt kohdalla. Vanhoissa ilmakuviissa, esim. 1943 ja sen jälkeen vielä kauan, kallio on ollut vielä esillä. Rakennuksen länsipään ajosillan pohjoispuoli oli kaivettu kesäkuussa auki, mutta siellä näkyi vain sekoittunutta maata, kupariputkia ja uudempi putki seinän vierustalla.

Kaikkiin edellisen sivun alaosan kuvassa näkyvissä tai alla olevan piirroksen kartanon pohjoispuolisissa rakennuksissa oli tarkoitus myöhemmin uudistaa lämpöputket rakennusten seinien luona lyhyesti. Sitä ei tehty yläolevan kuvan pitkään kapean rakennuksen, kalustovajaan (nro 20), sillä sinne ei johtanut lämpöputkia. Putkien uudistamista ei valvottu, koska kohdilla oli aina vanhat putkilinjat.



Suunnitelmapiiroksessa näkyy aluelämpökeskuksen vanha putkisto kaksoiskatkoviivalla ja vuonna 2014 uudistetut osat tummempina kaksoiskatkoviivoina (purku- ja asennusraja) ja ympyröitynä (päärakennuksen länsipuoli ja tallit). Pohjoisosassa ei tehty suunnitelmien mukaista ratkaisua.

7. Yhteenveto

Vuonna 2013 tarkastettiin vanhan tielinjan eteläreunalle, Tuomarinkyläntien länsiosaan, tehtävien kaukolämpöputkien kaivanto. Kohdasta ei saatu havaintoja vuoden 1762 kartassa näkyvästä tiestä eli tarkistuksessa ei tullut vastaan vanhoilta vaikuttavia tien rakenteita. Joistakin yksittäisistä kaivannon profiilissa havaituista mukulakivistä huolimatta, myöskään selkeitä merkkejä 1. maailmansodan aikaisen tykkien rakenteista ei havaittu. Tasaista mukulakivipintaa tai makadamipintaa, puuriukupohjustusta tms. ei havaittu ainakaan kaivannon kohdalla.

Vuonna 2014 Kaisanmäen ympäristössä uudistettiin rakennuksiin johtavia aluelämpökeskuksen vanhoja lämpöputkia vain rakennusten kohdilla. Yhdestäkään kaivannosta ei tullut esiin historiallisen ajan Tuomarinkylän kylän kulttuurikerroksia. Niissä oli vanhojen putkien täyttömaita. Profiileissa oli tavallisesti multa-hiekkakerroksen tai pihatien hiekkakerroksen alla puhtaita hiekka- ja silttikerroksia tai uudempia täyttöhiekkakerroksia.

Lähteet:

Heinäemies, Kati – Löfgren, K. E. 1979: Helsingin maa- ja merilinnoitukset. Tarkistettu inventointi 1979.

Laaksonen, L. (toim.) 1980: Ensimmäisen maailmansodan aikaiset linnoitukset Helsingissä. Suojeluluettelo. Museovirasto. Rakennushistorian osasto, julkaisu n:o 9, 2/79. Helsinki.

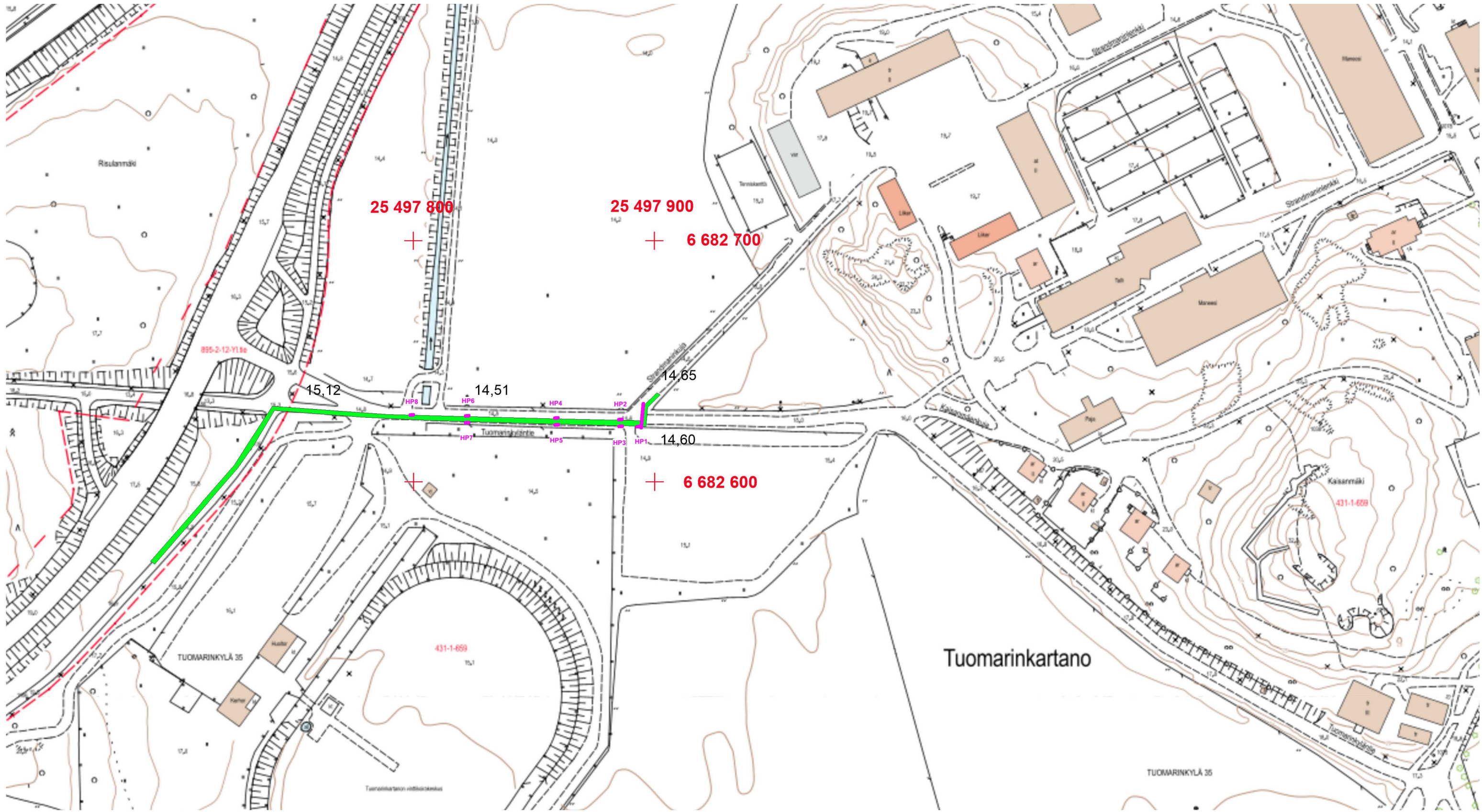
Lagerstedt, John & Laulumaa Vesa 2014: Helsinki, - Ensimmäisen maailmansodan linnoitusvyöhyke. Inventointiselvitys. Museovirasto- arkeologiset kenttäpalvelut.

Laine, Sirkku 1996: Ensimmäisen maailmansodan aikainen maalinnoitus Helsingissä. Helsingin kaupungin rakennusviraston julkaisuja 1996:3.

Perälä, Alapeteri, Ruoff (toim.) 2011: Tuomarinkylän kartano – ympäristöhistoriallinen selvitys. Maisema-arkkitehtitoimisto Näkymä Oy.

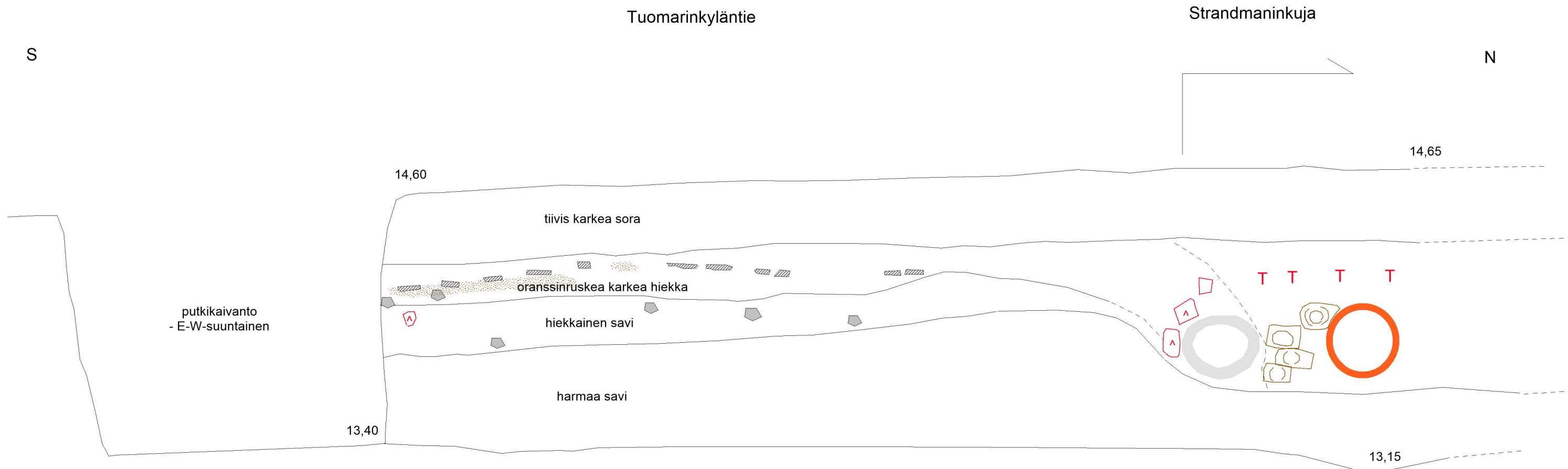
Suhonen V.-P. & Heinonen J. 2011: Helsingin keskiaikaiset ja uuden ajan alun kylänpaikat 2011. Inventointiraportti. Museovirasto, Arkeologiset kenttäpalvelut.

KARTAT



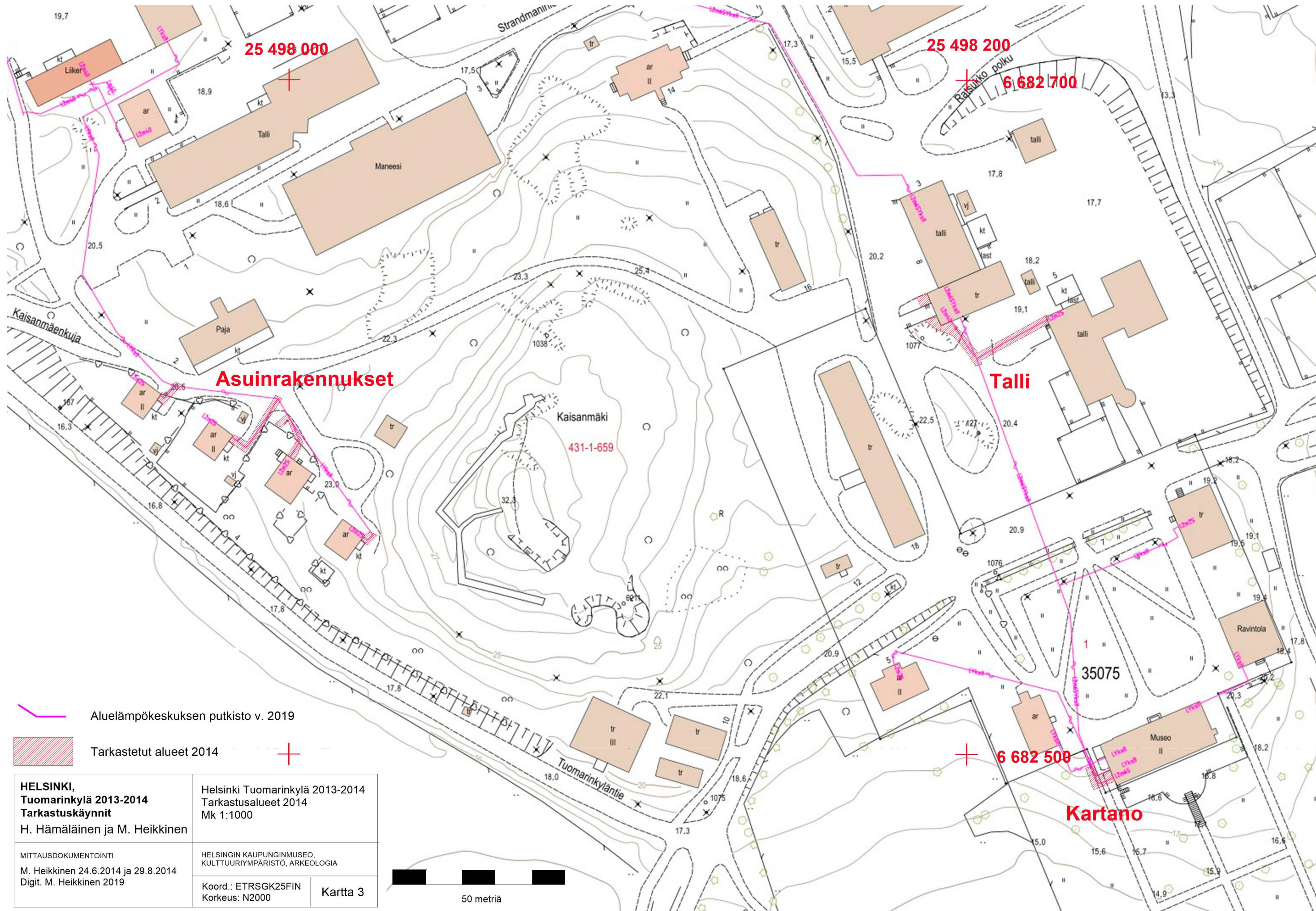
- Havaintopiste HP1
- Havaintopiste/dokumentoitu profiili —
- Tarkastetut alueet 2013 ■



| | | | |
|---|--|---|----------|
| HELSINKI, Tuomarinkylä 2013-2014 Tarkastuskäynnit H. Hämäläinen ja M. Heikkinen | | Helsinki Tuomarinkylä 2013-2014 Tarkastusalueet ja havaintopisteet 2013 Mk 1:1500 | |
| MITTAUSDOKUMENTOINTI H. Hämäläinen 25.6.2013 ja Digiti. H. Hämäläinen 2019 | | HELSINGIN KAUPUNGINMUSEO, KULTTUURIYMPÄRISTÖ, ARKEOLOGIA | |
| | | Koord., ETRSGK25FIN Korkeus: N2000 | Kartta 1 |



- Betoniputki
- Oranssi putki
- Kivi
- Hajonnut tiili/tiiltä
- Hirsi/puu
- Tummempi hiekka kellertävän 'sisällä'
- Musta 'kestopäällyste' paloina

| | |
|---|---|
| <p>HELSINKI, Tuomarinkylä 2013-2014 Tarkastuskäynnit H. Hämäläinen ja M. Heikkinen</p> | <p>Helsinki Tuomarinkylä 2013-2014 Profilikartta 2013 Tuomarinkyläntien länsiprofiili Mk 1:20</p> |
| <p>MITTAUSDOKUMENTOINTI H. Hämäläinen 25.6.2013 Digit. H. Hämäläinen 2019</p> | <p>HELSINGIN KAUPUNGINMUSEO, KULTTUURIYMPÄRISTÖ, ARKEOLOGIA</p> |
| <p>Kartta 2</p> | |



 Aluelämpökeskuksen putkisto v. 2019
 Tarkastetut alueet 2014

| | | | |
|---|--|--|-----------------|
| HELSINKI, Tuomarinkylä 2013-2014 Tarkastuskäynnit H. Hämäläinen ja M. Heikkinen | | Helsinki Tuomarinkylä 2013-2014 Tarkastusalueet 2014 Mk 1:1000 | |
| MITTAUSDOKUMENTOINTI M. Heikkinen 24.6.2014 ja 29.8.2014 Digit. M. Heikkinen 2019 | | HELSINGIN KAUPUNGINMUSEO, KULTTUURIYMPÄRISTÖ, ARKEOLOGIA | |
| | | Koord.: ETRSGK25FIN Korkeus: N2000 | Kartta 3 |



HAVAINTOPISTEET VUONNA 2013

25.6.2013 tehdyssä tarkastuksessa piirrettiin siis Tuomarinkyläntien poikki menevän putkikaivannon länsiprofiili (liite 1, kartta 2), Tuomarinkyläntien varrelta kaivannosta kirjattiin ylös kerrostumat melko tasaisin välein kunnes kaivanto kääntyi lounaaseen. Kohdat on merkitty karttaan (liite 1). Tässä liitteessä on kuvailtu kerrostumat näistä havaintopisteistä HP1 - HP8.

Kaivanto kulki koko ajan tien alueella eikä esim. eteläpuoleisessa ojassa. Toisin sanoen havaintopisteet, jotka on kirjattu kaivannon eteläprofiilista, ovat aivan tien etelälaitaa. Ensimmäinen havaintopiste oli pian poikkikaivannon länsipuolella, Tuomarinkyläntien ja Strandmaninkujan risteyksen kohdalta pohjoisprofiilista.

HP1, pinta 14,60 m mpy.

100-125 karkea sora

80-100 hienompi sora

77-80 tumma, harmaa savihiekka

55-75 oranssin sävyinen hiekka, yläosassa muutama luonnonpyöreä kivi (tykkietä?)

0-55 harmaa savi

Jos pyöreät kivet ovat tulkittavissa tykkietiksi on sen perustus ollut varsin vaatimaton. Kerrostumat kirjattiin ylös useammasta kohdasta myös lännempää vastakkaisista profiileista (siis sekä pohjois- että eteläprofiilista) Strandmaninkujan ja Vanhan Tuusulantien väliltä. Kaikkiaan siis kahdeksan havaintopistettä.

HP2 (pohjoisprofiili) sijaitsi poikkikaivannosta 7 metriä länteen.

HP2, pinta 14,60 m:

73-108 sora

64-73 keltaharmaa sora

61-64 asfaltintapainen aines

44-61 kivinen sora

0-44 savi

HP3 eteläprofiili samasta kohtaa, pinta noin 14,60 m.

68-102 sora

60-68 oranssin sävyinen hiekka

44-60 savinen hiekka

0-44 savi

HP4 (pohjoisprofiili) sijaitsi poikkikaivannosta 35 metriä länteen hitsausyvennyksen kohdalla.

HP4, pinta 14,55 m:

98-130 sora

95-98 asfaltintapainen aines

55-95 sorahiekka

0-55 savi

HP5 eteläprofiili samasta kohtaa:
85-118 karkea harmaa hiekka
67-85 savihiekka
0-67 savi

Poikkikaivannosta länteen välillä 46-71 metriä on profiilissa näkyvissä edellä mainittujen kerrosten lisäksi saven päällä oleva tiilimurska. kerrostumat ovat siis:

sora
asfaltintapainen aines
kivinen sora
tiilimurska
savi

HP6 (pohjoisprofiili) sijaitsi poikkikaivannosta 72,5 metriä länteen.

HP6, pinta 14,57 m.
75-95 karkea hiekka
20-75 kivinen ruskeankellertävä hiekka
0-20 savi

HP7 eteläprofiili samasta kohtaa:
50-100 multa
0-50 savi

HP8 (pohjoisprofiili) sijaitsi poikkikaivannosta 95 metriä länteen.

HP8, pinta 14,73 m.
118-133 harmaa karkea hiekka
100-118 ruskea karkea hiekka
95-100 harmaa hiekka
45-95 kivinen ruskeankellertävä hiekka, asfaltinpaloja seassa yläosassa
0-45 savi

Tien perustuksena olivat saman tyyppiset maannokset eri kohdissa Tuomarinkyläntietä. Alinna luonnollinen savi noin 80 cm syvyydessä ja sen päällä kivinen karkea hiekka/savinen hiekka ja päällimmäisenä noin 20-40 cm paksu kerros karkeaa hiekkaa tai soraa. Siellä täällä pohjoisprofiilissa näkyi mukulakiviä katkelmallisena rimpsuna, mutta mukulakivet eivät muodostaneet ehjää tasaista pintaa. Mahdollinen mukulakiveys oli rikkoontunut. Mukulakivet sijaitsivat aina saven päällä olevat (oranssinsävyisen) hiekkakerroksen yläosassa 40 -60 cm tien pinnasta alas.

Tarkastuksen ja jälkitöiden yhteydessä todettiin myös, että Tuomarinkyläntien pohjoislaidassa Tuomarinkyläntien ja Strandmaninkujan risteyksen kohdalla kulkee kookas putki noin 70 cm

syvyydellä. Sen kulkusuunnasta muualla ei ole tietoa, se ei näy kaupungin johtokartoilla, mutta se suuntautui risteyksen kohdasta itään. Tämän vieressä kulki betoninen putki, joka on mahdollisesti tien alittava vesiputki eli tierumpuputki. Tuomarinkyläntien pohjoislaidassa kulkee myös telekaapelit. Ja nyt siis myös kaukolämpöputket tien etelälaidalla.

KUVALUETTELO

KUVALUETTELO

Digitaalikuvat HKM Helsinki Tuomarinkylä 2013–2014: 1 – 52

Kuvat Heini Hämäläinen 25.6.2013 sekä Markku Heikkinen 24.6., 29.8.2014

| Ala-numero | Aihe | Kuvaus-suunta | Pvä | Kuvaaja |
|------------|---|---------------|-----------|---------|
| 1 | Tuomarinkylän kylämäen länsipuolisia peltoja länsilounaaseen kuvattuna. Kuvan oikeasta laidasta tulee Strandmaninkuja lounaaseen ja sitä risteää kuva keskellä Tuomarinkyläntie. Tarkastettu kaukolämpöputken työmaa sijaitsee Tuomarinkyläntien etelälaidalla. | WSW | 25.6.2013 | HH |
| 2 | Tuomarinkyläntietä länteen päin kuvattuna. Etualalla Tuomarinkyläntien ja Strandmaninkujan risteys. Putkikaivanto sijaitsee tien etelälaidalla ja kääntyy tästä kohti koillista. | W | 25.6.2013 | HH |
| 3 | Kuten edellä, mutta tien poikki menevä kaivanto hieman lähempää kuvattuna. | W | 25.6.2013 | HH |
| 4 | Sama risteys kuvattuna koilliseen kohti kylämäkeä. | NE | 25.6.2013 | HH |
| 5 | Tuomarinkylän tien poikki menevä kaivanto, jonka länsiprofiilista piirrettiin kartta. Taustalla tunnelin päässä näkyy oranssi muoviputki. Profiileissa näkyy alinna savea ja ylempänä tien hiekka ja sorakerrostumia. Tykkitietä ei havaittu. | N | 25.6.2013 | HH |
| 6 | Kuten yllä. kaivannon länsiprofiilia luoteeseen päin kuvattuna. Noin 50 cm tien pinnasta alas näkyy paloja jonkinlaista kestopäällystettä. | NW | 25.6.2013 | HH |
| 7 | Kuten yllä. Tien poikki menevän kaivannon länsiprofiilia luoteeseen päin kuvattuna. Noin 50 cm tien pinnasta alas näkyy paloja jonkinlaista kestopäällystettä ja oikealla tien pohjoislaitaa kulkeva putki. | NW | 25.6.2013 | HH |
| 8 | Kuten yllä. Tien poikki menevän kaivannon itäprofiilia koilliseen päin kuvattuna. Vasemmalla tien pohjoislaitaa kulkeva putki. | NE | 25.6.2013 | HH |
| 9 | Tien poikki menevän kaivannon länsiprofiilia. Vasemmalla betoninen putki tiillisine täyttömaineen ja sen vieressä käytössä oleva oranssi putki, molemmat sijaitsevat noin 70 cm maanpinnasta alaspäin Tuomarinkyläntien pohjoislaidalla. | W | 25.6.2013 | HH |
| 10 | Kuten yllä. Putkien alla on luonnollinen harmaa savi. | W | 25.6.2013 | HH |
| 11 | Kuten yllä. Oranssin putken ympärille on aseteltu hirsä/puita. | NW | 25.6.2013 | HH |
| 12 | Kaivannon koillisosaa Strandmaninkujalla koilliseen kuvattuna. Kaivuu tuli myöhemmin jatkumaan eteenpäin kohti kylämäkeä, mutta sitä ei tarkastettu. | NE | 25.6.2013 | HH |
| 13 | Kaivannon koillisosaa Strandmaninkujalla lounaaseen kuvattuna. Kaivannon koillispäässä luoteisprofiilissa oli saven päällä kivisiä tai soraisia hiekkakerroksia ja 'penkan puolella' kaakkoisprofiilissa savihiekkaa ja karkeaa hiekkaa. | SW | 25.6.2013 | HH |
| 14 | Sama. | SW | 25.6.2013 | HH |
| 15 | Sama. | SW | 25.6.2013 | HH |

| | | | | |
|----|---|-----|-----------|----|
| 16 | Kuten edellä. Kaivannon koillisosaa Strandmaninkujalla. Kaivannon 'penkan puolella' kaakkoisprofiilissa havaittiin savihiekkaa ja karkeaa hiekkaa luonnollisen saven päällä. | S | 25.6.2013 | HH |
| 17 | Latta on kaivannossa HP2:n kohdalla. | E | 25.6.2013 | HH |
| 18 | HP2:n kerrostumat. Tummat palat hiekassa ovat jotakin mustaa vanhaa päällystettä. | N | 25.6.2013 | HH |
| 19 | HP3:n kerrostumat latan kohdalla. Eteläprofiilissa ei juurikaan ollut enää kivistä hiekkakerrosta. | E | 25.6.2013 | HH |
| 20 | Kuten edellä, mutta länteen päin kuvattuna. HP3:n kerrostumat latan kohdalla. | W | 25.6.2013 | HH |
| 21 | HP4:n kerrostumat. Tummat palat hiekassa ovat jotakin mustaa vanhaa päällystettä. Profiilissa myös pyöreitä mukulakiviä hajanaisesti. | N | 25.6.2013 | HH |
| 22 | Kuten edellä. HP4:n kerrostumat. | W | 25.6.2013 | HH |
| 23 | HP5:n kerrostumat. | S | 25.6.2013 | HH |
| 24 | Kaivannon pohjoislaitaa Tuomarinkyläntien varrelta. Profiilissa näkyvissä hiekkakerrosten lisäksi saven päällä oleva tiilimurska. | WNW | 25.6.2013 | HH |
| 25 | Kuten edellä, mutta lähempää. | WNW | 25.6.2013 | HH |
| 26 | Sama kohta, mutta kaivannon vastakkaiselta laidalta. Ei näy tiiltä. | SSW | 25.6.2013 | HH |
| 27 | HP6:n kerrostumat. | N | 25.6.2013 | HH |
| 28 | HP7:n kerrostumat. | S | 25.6.2013 | HH |
| 29 | HP8:n kerrostumat. | N | 25.6.2013 | HH |
| 30 | Putkikaivantoa itään päin kuvattuna kohdasta, missä kaivanto kääntyy lounaaseen. | E | 25.6.2013 | HH |
| 31 | Putkikaivantoa lounaaseen päin kuvattuna. Oikealla Vanha Tuusulantie. Telekaapelit menevät poikki kaivannon. | SSW | 25.6.2013 | HH |
| 32 | Kaisanmäenkuja, rakennus 39. Uuden kaukolämpöputken kaivanto alkoi Kaisanmäenkujalta. | SE | 29.8.2014 | MH |
| 33 | Kaisanmäenkuja, rakennus 39. Pitkittäin kujan alla oli aluelämpökeskuksen vanhat putket, joihin uudet putket liitettiin. | WNW | 29.8.2014 | MH |
| 34 | Kaisanmäenkuja, rakennus 39. Uudet putket johtivat suoraan rakennuksen lähimpään nurkkaan sisäänmeno varten. Vanhat putket, jotka sijaitsivat maan sisässä kuvassa kaivannon vasemmalla puolella, kiersivät taustalla näkyvän miehen kautta samaan sisäänmenoaukkoon. | SSW | 29.8.2014 | MH |
| 35 | Kaisanmäenkuja, rakennus 40. Vanhat ja uudet kaukolämpöputket samassa kaivannossa pihatien alla. | SSW | 29.8.2014 | MH |
| 36 | Kaisanmäenkuja, rakennus 40. Edellisen kaivannon itäprofiilia, jossa koskematon silttikerros on lähellä maanpintaa. | N | 29.8.2014 | MH |
| 37 | Kaisanmäenkuja, rakennus 40. Edellinen tilanne toisesta suunnasta kuvattuna. Uudet putket kääntyvät kohti talon nurkkaa, kun vanhat tekevät vielä ison mutkan etelään kaivon kautta. | NNE | 29.8.2014 | MH |
| 38 | Kaisanmäenkuja, rakennus 40. Lähikuva itäprofiilista. | SE | 29.8.2014 | MH |
| 39 | Kaisanmäenkuja, rakennus 40. Vanha kaukolämpöputki tili rakennuksen koillisnurkkaan etelästä. | NW | 29.8.2014 | MH |

| | | | | |
|----|---|-----|-----------|----|
| 40 | Kaisanmäenkuja, rakennus 16. Vanhojen putkien linja meni rakennuksen länsipuolelle. Uusia putkia varten on kaivettu kaivantoa kuvan vasempaan reunaan kohti rakennuksen koillisnurkkaa. | SW | 29.8.2014 | MH |
| 41 | Kaisanmäenkuja, rakennus 16. Uusien putkien kaivanto. Vanhat näkyvät taustalla. | NW | 29.8.2014 | MH |
| 42 | Kaisanmäenkuja, rakennus 16. Uusien putkien linja meni rakennuksen koillisnurkkaan. | WNW | 29.8.2014 | MH |
| 43 | Kaisanmäenkuja, rakennus 41. Uusien putkien kaivanto rakennuksen koillisnurkassa. | NNW | 29.8.2014 | MH |
| 44 | Kaisanmäenkuja, rakennus 16. Lähikuva putkien sisäänmenokohdasta. Vanhat putket ovat tulleet samaan kohtaan tehtyään mutkan rakennuksen itäpuolelta. | NW | 29.8.2014 | MH |
| 45 | Tallit. Uudet putket laitettiin menemään etualan vanhoista putkista suoraan aukion itäpuolisen tallin (rakennus 21) pohjoispäähän. | ENE | 24.6.2014 | MH |
| 46 | Tallit. Lähikuva uudesta putkilinjasta. Profiileissa näkyi vain uudempia hiekkakerroksia. | ENE | 24.6.2014 | MH |
| 47 | Tallit. Elokuussa kaivantoa jatkettiin aukion pohjoislaidassa olevaan talousrakennukseen-talliin (rakennus 19). Vanhoista putkista vedettiin uusi linja rakennuksen länsipäähän. Etualalla on uusien putkien liitoskohta. | NNW | 29.8.2014 | MH |
| 48 | Tallit. Talli-talousrakennuksen lounaisnurkassa kallio tuli esiin lähellä maanpintaa. | ENE | 29.8.2014 | MH |
| 49 | Tallit. Edellinen kohta toisesta suunnasta kuvattuna. | SE | 29.8.2014 | MH |
| 50 | Tallit. Rakennuksen länsipään ajosillan pohjoispuolinen alue, jossa näkyy vanhoja kupariputkia ym sekoittuneessa hiekassa. | NNW | 24.6.2014 | MH |
| 51 | Kartanon päärakennus. Etualalla näkyy kaukolämpöverkon kaivo ja taustalla uudistetun putkiston kohta. | SSE | 24.6.2014 | MH |
| 52 | Kartanon päärakennus. Rakennuksen länsipään edessä ollut uudistettavan putkilinjaston kohta. | S | 24.6.2014 | MH |

KUVATAULUT



Kuva 1. Tuomarinkylän kylämäen länsipuolisia peltoja länsi-lounaaseen kuvattuna. Kuvan oikeasta laidasta tulee Strandmaninkuja lounaaseen ja sitä risteää kuva keskellä Tuomarinkyläntie. Tarkastettu kaukolämpöputken työmaa sijaitsee Tuomarinkyläntien etelälaidalla. Kuvaussuunta WSW. Kuva Heini Hämäläinen/HKM 25.6.2013.



Kuva 2. Tuomarinkyläntietä länteen päin kuvattuna. Etualalla Tuomarinkyläntien ja Strandmaninkujan risteys. Putkikaivanto sijaitsee tien etelälaidalla ja kääntyy tästä kohti koillista. Kuvaussuunta W. Kuva Heini Hämäläinen/HKM 25.6.2013.



Kuva 3. Kuten edellä, mutta tien poikki menevä kaivanto hieman lähempää kuvattuna. Kuvaussuunta W. Kuva Heini Hämäläinen/HKM 25.6.2013.



Kuva 4. Sama risteys kuvattuna koilliseen kohti kylämäkeä. Kuvaussuunta NE. Kuva Heini Hämäläinen/HKM 25.6.2013.



Kuva 5. Tuomarinkylän tien poikki menevä kaivanto, jonka länsiprofilista piirrettiin kartta. Taustalla tunnelin päässä näkyy oranssi muoviputki. Profiileissa näkyy alinna savea ja ylempänä tien hiekka ja sorakerrostumia. Tykkitietä ei havaittu. Kuvaussuunta N. Kuva Heini Hämäläinen/HKM 25.6.2013.



Kuva 6. Kuten yllä. kaivannon länsiprofiilia luoteeseen päin kuvattuna. Noin 50 cm tien pinnasta alas näkyy paloja asfalttilevyä. Kuvaussuunta NW. Kuva Heini Hämäläinen/HKM 25.6.2013.



Kuva 7. Kuten yllä. Tien poikki menevän kaivannon länsiprofiilia luoteeseen päin kuvattuna. Noin 50 cm tien pinnasta alas näkyy paloja asfalttilevyä ja oikealla tien pohjoislaitaa kulkeva putki. Kuvaussuunta NW. Kuva Heini Hämäläinen/HKM 25.6.2013.



Kuva 8. Kuten yllä. Tien poikki menevän kaivannon itäprofiilia koilliseen päin kuvattuna. Vasemmalla tien pohjoislaitaa kulkeva putki. Kuvaussuunta NE. Kuva Heini Hämäläinen/HKM 25.6.2013.



Kuva 9. Tien poikki menevän kaivannon länsiprofilia. Vasemmalla betoninen litskaantunut putki tiilisine täyttömaineen ja sen vieressä käytössä oleva oranssi putki, molemmat sijaitsevat noin 70 cm maanpinnasta alaspäin Tuomarinkyläntien pohjoislaidalla. Kuvaussuunta W. Kuva Heini Hämäläinen/HKM 25.6.2013.



Kuva 10. Kuten yllä. Putkien alla on luonnollinen harmaa savi. Kuvaussuunta W. Kuva Heini Hämäläinen/HKM 25.6.2013.



Kuva 11. Kuten yllä. Muoviputken ympärille on aseteltu hirsä/puita. Kuvaussuunta NW. Kuva Heini Hämäläinen/HKM 25.6.2013.



Kuva 12. Kaivannon koillisosaa Strandmaninkujalla koilliseen kuvattuna. Kaivuu tuli myöhemmin jatkumaan eteenpäin kohti kylämäkeä. Kuvaussuunta NE. Kuva Heini Hämäläinen/HKM 25.6.2013.



Kuvat 13-15. Kaivannon koillisosaa Strandmaninkujalla lounaaseen kuvattuna. Kaivannon koillispäässä luoteisprofiilissa oli saven päällä kivisiä tai soraisia hiekkakerroksia ja 'penkan puolella' kaakkoisprofiilissa savihiekkaa ja karkeaa hiekkaa. Kuvaussuunta SW. Kuvat Heini Hämäläinen/HKM 25.6.2013.





Kuva 16. Kuten edellä. Kaivannon koillisosaa Strandmaninkujalla. Kaivannon 'penkan puolella' kaakkoisprofiilissa havaittiin savihiekkaa ja karkeaa hiekkaa luonnollisen saven päällä. Kuvaussuunta S. Kuva Heini Hämäläinen/HKM 25.6.2013.



Kuva 17. Latta on kaivannossa HP2:n kohdalla. Kuvaussuunta E. Kuva Heini Hämäläinen/HKM 25.6.2013.



Kuva 18. HP2:n kerrostumat. Tummat palat hiekassa ovat asfalttia. Kuvaussuunta N. Kuva Heini Hämäläinen/HKM 25.6.2013.



Kuva 19. HP3:n kerrostumat latan kohdalla. Eteläprofiilissa ei juurikaan ollut enää kivistä hiekkakerrosta. Kuvaussuunta E. Kuva Heini Hämäläinen/HKM 25.6.2013.



Kuva 20. Kuten edellä, mutta länteen päin kuvattuna. HP3:n kerrostumat latan kohdalla. Kuvaussuunta W. Kuva Heini Hämäläinen/HKM 25.6.2013.



Kuva 21. HP4:n kerrostumat. Tummat palat hiekassa ovat asfalttia. Profilissa myös pyöreitä mukulakiviä hajanasesti. Kuvaussuunta N. Kuva Heini Hämäläinen/HKM 25.6.2013.



Kuva 22. Kuten edellä. HP4:n kerrostumat. Kuvaussuunta W. Kuva Heini Hämäläinen/HKM 25.6.2013.



Kuva 23. HP5:n kerrostumat. Kuvaussuunta S. Kuva Heini Hämäläinen/HKM 25.6.2013.



Kuva 24. Kaivannon pohjoislaitaa Tuomarinkyläntien varrelta. Profiilissa näkyvissä hiekkakerrosten lisäksi saven päällä oleva tiilimurska. Kuvaussuunta WNW. Kuva Heini Hämäläinen/HKM 25.6.2013.



Kuva 25. Kuten edellä, mutta lähempää. Kuvaussuunta WNW. Kuva Heini Hämäläinen/HKM 25.6.2013.



Kuva 26. Sama kohta, mutta kaivannon vastakkaiselta laidalta. Ei näy tiiltä. Kuvaussuunta SSW. Kuva Heini Hämäläinen/HKM 25.6.2013.



Kuva 27. HP6:n kerrostumat. Kuvaussuunta N. Kuva Heini Hämäläinen/HKM 25.6.2013.



Kuva 28. HP7:n kerrostumat. Kuvaussuunta S. Kuva Heini Hämäläinen/HKM 25.6.2013.



Kuva 29. HP8:n kerrostumat. Kuvaussuunta N. Kuva Heini Hämäläinen/HKM 25.6.2013.



Kuva 30. Putkikaivantoa itään päin kuvattuna kohdasta, missä kaivanto kääntyy lounaaseen. Kuvaussuunta E. Kuva Heini Hämäläinen/HKM 25.6.2013.



Kuva 31. Putkikaivantoa lounaaseen päin kuvattuna. Oikealla Vanha Tuusulantie. Telekaapelit menevät poikki kaivannon. Kuvaussuunta SSW. Kuva Heini Hämäläinen/HKM 25.6.2013.



Kuva 32. Kaisanmäenkuja, rakennus 39. Uuden kaukolämpöputken kaivanto alkoi Kaisanmäenkujalta. Kuvaussuunta SE. Kuva Markku Heikkinen/HKM 29.8.2014.



Kuva 33. Kaisanmäenkuja, rakennus 39. Pitkittäin kujan alla oli aluelämpökeskuksen vanhat putket, joihin uudet putket liitettiin. Kuvaussuunta WNW. Kuva Markku Heikkinen/HKM 29.8.2014.



Kuva 34. Kaisanmäenkuja, rakennus 39. Uudet putket johtivat suoraan rakennuksen lähimpään nurkkaan sisäänmenoa varten. Vanhat putket, jotka sijaitsivat maan sisässä kuvassa kaivannon vasemmalla puolella, kiersivät taustalla näkyvän miehen kautta samaan sisäänmenoaukkoon. Kuvaussuunta SSW. Kuva Markku Heikkinen/HKM 29.8.2014.



Kuva 35. Kaisanmäenkuja, rakennus 40. Vanhat ja uudet kaukolämpöputket samassa kaivannossa pihatien alla. Kuvaussuunta SSW. Kuva Markku Heikkinen/HKM 29.8.2014.



Kuva 36. Kaisanmäenkuja, rakennus 40. Edellisen kaivannon itäprofiilia, jossa koskematon silttikerros on lähellä maanpintaa. Kuvaussuunta N. Kuva Markku Heikkinen/HKM 29.8.2014.



Kuva 37. Kaisanmäenkuja, rakennus 40. Edellinen tilanne toisesta suunnasta kuvattuna. Uudet putket kääntyvät kohti talon nurkkaa, kun vanhat tekevät vielä ison mutkan etelään kaivon kautta. Kuvaussuunta NNE. Kuva Markku Heikkinen/HKM 29.8.2014.



Kuva 38. Kaisanmäenkuja, rakennus 40. Lähikuva itäprofiilista. Kuvaussuunta SE. Kuva Markku Heikkinen/HKM 29.8.2014.



Kuva 39. Kaisanmäenkuja, rakennus 40. Vanha kaukolämpöputki tili rakennuksen koillisnurkkaan etelästä. Kuvaussuunta NW. Kuva Markku Heikkinen/HKM 29.8.2014.



Kuva 40. Kaisanmäenkuja, rakennus 16. Vanhojen putkien linja meni rakennuksen länsipuolelle. Uusia putkia varten on kaivettu kaivantoa kuvan vasempaan reunaan kohti rakennuksen koillisnurkkaa. Kuvaussuunta SW. Kuva Markku Heikkinen/HKM 29.8.2014.



Kuva 41. Kaisanmäenkuja, rakennus 16. Uusien putkien kaivanto. Vanhat näkyvät taustalla. Kuvaussuunta NW. Kuva Markku Heikkinen/HKM 29.8.2014.



Kuva 42. Kaisanmäenkuja, rakennus 16. Uusien putkien linja meni rakennuksen koillisnurkkaan. Kuvaussuunta WNW. Kuva Markku Heikkinen/HKM 29.8.2014.



Kuva 43. Kaisanmäenkuja, rakennus 41. Uusien putkien kaivanto rakennuksen koillisnurkassa. Kuvaussuunta NNW. Kuva Markku Heikkinen/HKM 29.8.2014.



Kuva 44. Kaisanmäenkuja, rakennus 16. Lähikuva putkien sisäänmenokohdasta. Vanhat putket ovat tulleet samaan kohtaan tehtyään mutkan rakennuksen itäpuolelta. Kuvaussuunta NW. Kuva Markku Heikkinen/HKM 29.8.2014.



Kuva 45. Tallit. Uudet putket laitettiin menemään etualan vanhoista putkista suoraan aukion itäpuolisen tallin (rakennus 21) pohjoispäähän. Kuvaussuunta ENE. Kuva Markku Heikkinen/HKM 24.6.2014.



Kuva 46. Tallit. Lähikuva uudesta putkilinjasta. Profileissa näkyi vain uudempia hiekkakerroksia. Kuvaussuunta ENE. Kuva Markku Heikkinen/HKM 24.6.2014.



Kuva 47. Tallit. Elokuussa kaivantoa jatkettiin aukion pohjoislaidassa olevaan talousrakennukseen-talliin (rakennus 19). Vanhoista putkista vedettiin uusi linja rakennuksen länsipäähän. Etualalla on uusien putkien liitoskohta. Kuvaussuunta NNW. Kuva Markku Heikkinen/HKM 29.8.2014.



Kuva 48. Tallit. Talli-talouksrakennuksen lounaisnurkassa kallio tuli esiin lähellä maanpintaa. Kuvaussuunta ENE. Kuva Markku Heikkinen/HKM 29.8.2014.



Kuva 49. Tallit. Edellinen kohta toisesta suunnasta kuvattuna. Kuvaussuunta SE. Kuva Markku Heikkinen/HKM 29.8.2014.



Kuva 50. Tallit. Rakennuksen länsipään ajosillan pohjoispuolinen alue, jossa näkyy vanhoja kupariputkia ym sekoittuneessa hiekkassa. Kuvaussuunta NNW. Kuva Markku Heikkinen/HKM 24.6.2014.



Kuva 51. Kartanon päärakennus. Etualalla näkyy kaukolämpöverkon kaivo ja taustalla uudistetun putkiston kohta. Kuvaussuunta SSE. Kuva Markku Heikkinen/HKM 24.6.2014.



Kuva 52. Kartanon päärakennus. Rakennuksen länsipään edessä ollut uudistettavan putkilinjaston kohta. Kuvaussuunta S. Kuva Markku Heikkinen/HKM 24.6.2014.