



MUSEOVIRASTO
PL 913
00101 HELSINKI
p. (09) 40 501
www.nba.fi

ARKEOLOGISEN KOHTEEN TARKASTUS

- lomake arkeologisen kohteen tarkastamiseen (ks. täyttöohje lopussa)

1. PERUSTIEDOT

Kunta: Helsinki	Muinaisjäännösrekisteritunnus: 1000006099		
Nimi: Vironniemen Helsingin vanha asemakaava-alue	Ajoitus: Historiallinen		
Kohteen tyyppi: Asuinpaikat	Tyypin tarkenne: Kaupungit		
Kohteen laajuus: Tarkastettu alue 115 m ²	Lukumäärä: 1		
Laajuuden arviointiperuste: Maastossa mitattu koko.			
Laji (ruksaa laji, ks. tarvittaessa lajin selitys täyttöohjeen kohdasta 1):			
<i>ruksi:</i> <input checked="" type="checkbox"/>	kiinteä muinaisjäännös mahdollinen muinaisjäännös muu kulttuuriperintökohde löytöpaikka luonnonmuodostuma muu kohde		
Suunta ja etäisyys kirkosta: Helsingin Tuomiokirkosta 175 metriä länsi-lounaaseen.			
Sijaintikuvaus: Tarkastettu kohde sijaitsee Helsingin kantakaupungissa Kluuvin kaupunginosassa. Tarkistusalue sijaitsi Fabianinkadun ja Yliopistokadun risteuksen kohdalla sekä risteyksestä etelään jonkin matkaa Fabianinkatua.			
Sijaintikoordinaatit: ETRS-GK26FIN ETRS-TM35FIN	N: 6672983 6672082	E: 25497182 386213	Korkeus m mpy: noin 5-9 m
Koordinaattien tarkenne: Koordinaatit on otettu kaivannon keskipisteestä.			
Peruskartta: 203406 HELSINKI			
Rekisterikylä (jos tarpeen): Töölö		Kiinteistötunnus (jos tarpeen):	
Tarkastaja: Heini Hämäläinen, Helsingin kaupunginmuseo		Tarkastusaika: 30.7.2014.	

2. TAUSTATIEDOT

Aiemmat tiedot:

Muinaisjäännösrekisterin tiedot:

Helsinki siirrettiin Vanhastakaupungista Vironniemelle 1640-luvulla. Vanha kaupunkialue sijaitsee suurin piirtein Vironkadun, Kirkkokadun, Pohjoisrannan, Vuorikadun, Fabianinkadun ja Etelä-Esplanadin välisellä alueella. Kirkko hautausmaineen sijaitsi nykyisen Senaatintorin länsiosassa. Tarkistettu alue sijaitsee tämän vanhan kaupunkialueen sisällä.

Isoavihaa vanhemmat, säilyneet kaupunkiarkeologiset kulttuurikerrokset ovat muinaismuistolain rauhoittamia. Museovirasto on tehnyt vuonna 2002 Helsingin kaupunkiarkeologisen inventoinnin (Teemu Mökkönen 2002), jossa on määritelty alue, jolta saattaa löytyä vanhan asemakaavan aikaisia rauhoitettuja kulttuurikerroksia tai rakenteita.

Kaupungista 1696/1707 laaditun kartan perusteella nykyinen Fabianinkatu on pääasiassa ollut aiemminkin katualuetta, mutta asuinkorttelit ovat osin Fabianinkadun länsiosan kohdalla. Myös aiemman asemakaavan mukainen itä-länsi-suuntainen katulinja on kulkenut tarkastusalueen eteläosan kohdalla (ks. liite 6). Lähikorttelit kuuluivat Kluuvin kaupunginosaan. Isonvihan aikainen venäläisten kenttälainoitukseen liittyvä rakennus on Teemu Mökkösen inventoinnissa sijoitettu tarkistusalueen eteläosan kohdalle. Isovihan jälkeen aiemmat asuinkorttelit on rakennettu uudelleen samoille alueille. Asemakaava alueella muuttui nykyisen kaltaiseksi 1810-luvulta eteenpäin. Risteysalueelle ja katujen alle on aikojen kuluessa myös asennettu runsaasti kunnallistekniikkaa (liite 4, 5) ja näitä aiempia asennuksia täyttömaineen saattoi havaita kaivannossa: aiemmat kaukolämpö- ja kaukojäähdytysputket, tietoliikenne, sähkö, vesi. Kadun alla lähellä nyt tarkastettua kaivantoa, kulkee myös kaasu- ja viemäriputket, mutta ne eivät olleet nyt näkösällä.

Historiallisella kaupunkialueella on tehty lukuisia arkeologisia tutkimuksia ja valvontoja, myös aivan tässä käsitellyn tarkistusalueen ympäristössä. Aiempia valvontakohteita lähistöllä ovat mm.:

- Fabianinkatu: ajotunnelin rakentamisen valvonta 1998
- Yliopistonkatu, kadun alle rakennetun tunnelin valvonta 2003
- Yliopiston päärakennuksen pohjoinen sisäpiha, pihan kunnostaminen 2003
- Mikonkadun – Yliopistonkadun – Vuorikadun valvonnat vuonna 2004

Yllä mainittujen valvontojen tiedot on koottu raporttiin: Helsinki Aleksanterinkatu, Senaatintori, Fabianinkatu, Sofiankatu, Yliopistonkatu, Yliopiston päärakennuksen pohjoinen sisäpiha, Kirkkokatu, Mikonkatu-Yliopistonkatu-Vuorikatu, Mariankatu ja Eteläesplanadi. historiallisen ajan (1640-) kaupunkialueella tehtyjen kunnallisteknisten töiden arkeologinen valvontakertomus 1997-1998, 2001-2003 ja 2004-2005. Fk Markku Heikkinen/Helsingin kaupunginmuseo 2005.

Sekä Jaana Mellanen/Helsingin kaupunginmuseo: Irtohirsien tarkistaminen Aleksanterinkadun ja Fabianinkadun risteyksessä tunnelikaivannon yhteydessä 21.9.1998.

Aiemmat löydöt: Ei

Tarkastuslöydöt: Eläinten luiden katkelmia ja hampaita, joita ei tallennettu kokoelmiin.

Tarkastusolosuhteet: Hyvät.

Liitteet:

Liite 1: Peruskarttaote

Liite 2: Kantakarttaote

Liite 3: Aiemmat valvonnat ympäristössä

Liite 4: Johtokartta valvonta-alueelta

Liite 5: Tarkistuksen 2014 tulokset

Liite 6: Helsinki 1696/1707 nykykartalla; Mökkönen 2002: Helsingin kaupunkiarkeologinen inventointi.

Liite 7: Kuvia valvonnasta 1998 (M. Heikkinen/HKM 2005)

Liite 8: Kuva valvonnasta 2004 (M. Heikkinen/HKM 2005)

Liite 9: Kuva valvonnasta 2005 (M. Heikkinen/HKM 2008)

Liite 10: Kuvaluettelo 2014

Liite 11: Kuvataulut 2014

Muuta:

3. TARKASTUSHAVAINNOT

Tarkastuksen syy:

Helsingin Energia suoritti kaukolämpö- sekä kaukojäähdytysputkiston asennusta Fabianinkadun ja Yliopistokadun risteyksessä ja sen eteläpuolella Fabianinkadulla Yliopiston uuden puolen kohdalla kesällä 2014. Arkeologi Wesa Perttola oli huomannut ohi kulkiessaan kaivannon itäprofiilissa lyhyen, kapean tumman raidan sekä luun ja ilmoitti tästä Helsingissä arkeologian osalta viranomaisena toimivan Helsingin kaupunginmuseon kulttuuriympäristöyksikköön.

Kaupunginmuseon tutkija H. Hämäläinen kävi paikalla tarkistamassa tilannetta seuraavana päivänä 30.7.2014. Kyseinen alue kuuluu kiinteään muinaisjäännökseen mj-rekno 1000006099 *Vironniemen Helsingin vanha asemakaava-alue* ja näillä alueilla on mahdollisesti säilyneenä vanhoja historiallisia kaupunkikerrostumia. Hämäläinen tarkisti profiilit, kartoitti avatun alueen ja kirjasi profiiliin kerrostumat ylös muutamasta kohdasta. Kohteelta otettiin digikuvia ja kirjattiin muistiinpanoja.

Ympäristö ja maasto: Fabianinkadun ja Yliopistokadun risteys ja sen eteläpuoli, jonka alueella kaukolämpöputkia asennettiin, on Helsingin empire-keskustan laidalla ja kuuluu Kluuvin kaupunginosaan. Ennen 1800-luvun alkua ja asemakaavan muutosta silloinen Kluuvinlahti on työntynyt pitkälle kaakkoon ja asutus on sijoittunut sen rannalle, Yliopistokadulla Kluuvikadun risteuksen paikkeille (liite 6). Nykyään Fabianinkadun ja Yliopistokadun risteystä ympäröivät eri-ikäiset Yliopiston rakennukset (tarkemmin sanottuna yliopistokiinteistöjen hallinnoimat rakennukset): koillisessa Yliopistokatu 1, yliopiston kirjastot ja arkistot (arkkit. Lohrmann 1846). Kaakossa Yliopistokatu 2 yliopiston päärakennuksen vanha (Engel 1832) ja uusi puoli (Siren 1937). Lounaassa Yliopistokatu 4, nykyään tiedekulma (JKMM Arkkitehdit 2017) aiemmin Yliopiston hallintorakennus sekä luoteessa Porthania (Ervi 1957). Maasto laskee alueella etelään siten, että kaivannon yläpäässä katutaso on noin 9,0 m mpy ja kaivannon eteläpäässä vajaan 7 metriä. Ympäristö on siis täysin urbaani ja alue on ollut kaupunkialuetta jo yli 300 vuotta. Kuten lomakkeen kohdassa aiemmat tiedot mainittiin, risteysalueelle ja katujen alle on aikojen kuluessa myös asennettu runsaasti kunnallistekniikkaa (liite 4) ja nämä asennukset ja muu rakentaminen ovat pitkälti tuhonneet alueen vanhemmat kerrostumat.

Arkeologisen kohteen tarkempi kuvaus ja rajaus: Fabianinkadun ja Yliopistokadun risteys ja Fabianinkatu risteys eteläpuolella olevan korttelin kohdalla osuvat 'Vironniemen Helsingin vanha asemakaava-alueen' katualueelle sekä asuinkorttelin reunaan. Risteykseen ja kadulle avattu putkikaivanto oli 115 m² laajuinen (liite 3). Kaivanto oli yläosasta 2,5 m leveä, alaosasta 1,6-1,7 m leveä ja noin 1,25 m syvä risteys eteläpuolella. Risteyksen kohdalla kaivanto oli laajempi ja syvämpi ja siinä kohtaa tehtiin uusien, kolmen putken liittymiä aiemmin asennettuihin putkiin. Kunnallisteknisten asennusten ja muun maankäytön johdosta kaivannossa risteysalueella ja kaivannon länsiprofilissa oli pelkkää täyttömaata. Kaivannon länsipuolella on vanha kaasuputken kaivanto ja heti itäpuolella viemärikaivanto. Luonnollisesta maasta ja uusista täyttömaista poikkeavia tai erottuvia ilmiöitä kirjattiin vain kaivannon itäprofiilista. Kaivannon syvyydet on ilmaistu miinus-lukemina katutasosta, liite 5.

Heti risteysalueen eteläpuolella itäprofiilissa oli siis havaittu luu. Tämä kohta tarkistettiin ja kerrostumat kirjattiin ylös luun kohdalta. Itäprofiiliin alaosassa oli luonnollisia maannoksia, yläosassa taas uusia sorakerroksia, näiden välillä oli 40 cm paksuudelta vaaleita/harmaita hiekkokerroksia, joista yhdessä oli eläimen luun katkelma. Tämän hiekan alla oli ohut vaakasuora, laho lauta, metrin pituinen ja laudan alla ohut kerros harmaata hiekkakerrosta, jossa oli pientä tiilenmurua. Kerrokset HP1:

- 67-120 sorat ja katukivet
- 62-67 harmaa hiekka ***
- 57-62 vaalea hieno hiekka
- 47-57 kuten alla, mutta tummempi harmahtava
- 32-47 kirjava karkea kivinen hiekka, tiilenmuruja sis. eläimen luu
- 31-32 ohut laho lauta
- 28-31 harmaa hiekka, tiilenmuruja, uusia kerroksia tästä ylöspäin?
- 16-28 *luonnollinen moreeni*
- 0-16 cm *luonnollinen siltti*

Tässä kohtaa on aiemminkin ollut katulinja. Luun löytökohdasta noin 50 cm yläviistoon pohjoiseen on profiilissa vanha betoniputki (Ø 15 cm), jonka alapinta on 65 cm maanpinnan alapuolella. Tämä ei näy johtokartoilla. Esiinelöytöjen puuttuessa luonnollisten ja uusien kerrosten väliin jääviä hiekkokerroksia on vaikea ajoittaa ja vaikutelma näistä on uusi.

Toinen havaintopiste kirjattiin hieman etelämpää itäprofiilista, missä näkyi nokinen raita. HP2 kerrostumat:

- 62-102 oranssi uusi täyttö, sora ja sen päällä asfaltti
- 53-62 harmaa hiekka ***
- 51-53 nokiraita (palanut lauta?)
- 47-51 harmaa hiekka, hyvin vähän tiilenmuruja, uusia kerroksia tästä ylöspäin?
- 0-47 cm *luonnollisia hiekkokerroksia*

HP2:n kohdalla luonnollisten hiekkokerrosten ja selkeästi uuden täytön välissä on tiilenmuruja sis. harmaa hiekka, jonka 'sisällä' on noin metrin pituinen tumma katkelmallinen raita nokea (tai kyseessä on hiiltynyt lauta). Nokiraidan yhteydessä havaittiin luun siru ja sen alla lyhyt laudan katkelma. Harmaan hiekan päältä alkoi uudet täytöt. Kerrostumat muuttuivat hieman risteys eteläpuolella ja stratigrafisesti vaikutti siltä, että itäprofiiliin HP1:n ylin harmaa hiekka (62-67 cm) olisi mahdollisesti samaa kerrosta kuin HP2:n harmaa hiekka (*). HP1:n karkea kivinen hiekka 32-47 cm korkeudella, katoaa pois kun seuraa itäprofiilia etelään. Koska aiempi kaivanto 1998 on ulottunut em. kaapeleiden pohjoispuolelle, on tulkittavissa että harmaa maannos HP2:ssa on uudehko. Harmaaseen kerrokseen liittyen, ajoittavaa materiaalia ei löytynyt. Kohdassa, missä on kulkenut vanha itä-länsi-suuntainen katu, ei havaittu mitään poikkeavaa. Nyt auki olleen kaivannon itäpuolella kulkee N-S-suuntainen viemäriputki. Mitään erityisiä kivi- tms. jyrkempiä rakenteita ei havaittu. Risteysalue oli täysin kaiveltu. Luonnollisen hiekan pinta oli risteys eteläpuolella noin metrin maanpinnan alapuolella ja kaivannon eteläosassa noin puoli metriä, eli se kohosi suhteessa nykyiseen katutasoon. Samassa suhteessa nousi myös harmaan tiilisen maannoksen linjaus. Alueelta on siis poistettu vanhat kerrostumat varsin totaalisesti. Tämän on todennut myös Markku Heikkinen aiempien valvontojen valossa ympäröivissä alueissa.

Tarkistetun alueen ympäristössä on tehty lukuisia valvontoja 1998-2005. Markku Heikkinen toteaa valvontojen tuloksista mm. näin: Vuonna 1998 rakennettiin Fabianinkadun Pohjoisesplanadin ja Yliopistonkadun väliselle osalle ajotunnelia maanalaiseen pysäköintilaitokseen (liite 7) ja tuolloin havaittiin, että lukuun ottamatta Aleksanterinkadun ja Fabianinkadun risteyksessä havaittua kaivoa, Fabianinkadun muut osat olivat tuhoutuneet käytännössä aiemmissä kunnallisteknisissä töissä.

Mikonkadun – Yliopistonkadun – Vuorikadun kaivannoista vuosina 2004-2005 kertyneistä havainnoista voi tehdä sen johdopäätöksen, että Yliopistonkadulla Unioninkadun ja Fabianinkadun välisen osuuden länsiosassa nykyinen maanpinta oli vanhan maanpinnan korkeudella tai hiukan alempana. Putkikaivannoilta säilyneissä kohdissa pystyi havaitsemaan että vanhojen asuinkortteleiden kulttuurikerroksia oli poistettu maastoa muokatessa ja uutta Yliopistonkatua tehtäessä. Länteen päin mentäessä aivan Fabianinkadun länsipuolella oli säilynyt vain luonnollinen vaalea hiekkakerros kapealla kaistaleella kadun pohjoisreunan ja eteläreunan putkikaivantojen takia. Kaikki ihmisen aikaansaamat vanhat kulttuurikerrokset oli poistettu. Yliopistonkatua tehtäessä topografiaa on muutettu voimakkaasti, jolloin kaikki rakenteet ja kulttuurikerrokset on poistettu. Lähde: Markku Heikkinen/HKM 2008: Helsinki Esplanadin puisto, Eteläesplanadi-Unioninkatu, Yliopistonkatu-Unioninkatu, Mariankatu-Kirkkokatu, Hallituskatu-Ritarikatu ja Rauhankatu. Historiallisen ajan (1640-) kaupunkialueella tehtyjen kunnallisteknisten töiden arkeologinen valvontakertomus 2005-2007, sivut 40–42.

Muuta tietoa:

4. SUOJELUTIEDOT

Kunto:

Hoidon tarve:

Ehdotus suoja-alueeksi (miehellään myös kartalla rajauksena esitettynä):

Tiedossa olevat maankäyttöhankkeet: -

Muut säilymiseen vaikuttavat asiat: Kunnallistekniset työt.

Kohteesta käytettävissä olevan tiedon määrä ja laatu (jos tarpeen): Sitä on hyvin olemassa.

5. MUUTA

Tarkastajan yhteystiedot: Heini Hämäläinen/Helsingin kaupunginmuseo, Aleksanterinkatu 16, PL 17401, 00099 HELSINGIN KAUPUNKI, puh. 040 334 5521

Muut tiedot: Markku Heikkinen/Helsingin kaupunginmuseo, Aleksanterinkatu 16, PL 17401, 00099 HELSINGIN KAUPUNKI, puh. 050 427 4876.

Lähilöydöt:

-

Opas kohteelle (nimi ja yhteystiedot, jos eri kuin tarkastaja):

6. PÄIVÄYS JA KERTOMUKSEN LAATIJAN ALLEKIRJOITUS

Päiväys:26.2.2019

Allekirjoitus:

Heini Hämäläinen

ARKEOLOGISEN KOHTEEN TARKASTUSLOMAKKEEN TÄYTTÖOHJE

- täyttöohje Museoviraston arkeologisen kohteen tarkastuslomakkeeseen

Lomake on tarkoitettu avuksi arkeologisen kohteen maastotarkastuksessa tehtyjen havaintojen raportoimiseen ja se on word-muotoinen. Kenttiin voi kirjoittaa tietoa niin paljon, kuin on tarpeen. Sähköiset kartat, koordinaattitaulukot ja valokuvat voi liittää lomakkeen loppuun suoraan sähköisiksi liitteiksi. Liitteitä voi lisätä haluamansa määrän esimerkiksi sivunvaihto-työkalulla.

Kohta 1. Perustiedot

- lomakkeeseen täytetään kohteeseen liittyvät sijaintitiedot (kunta, koordinaatit, peruskartta, sijainti suhteessa kirkkoon ja yleinen sijaintikuvaus)
- lomakkeeseen täytetään kohdetta luonnehtivat tiedot (nimi tai ehdotus nimestä, ajoitus, kohteen tyyppi ja tyyppin tarkenne muinaisjäännösrekisterin asiasanojen mukaan, lukumäärä (kpl) ja Museoviraston muinaisjäännösrekisterin tunnus, jos kohteella on sellainen)
- lomakkeeseen kirjataan arvio kohteen laajuudesta ja perustelu sille
- lomakkeeseen täytetään kohteen laji tarkastushavaintojen perusteella (ks. enemmän Museoviraston laatima Suomen arkeologisten kenttätöiden laatuohje 2014, sivut31-32, <http://www.nba.fi/File/2210/laatuohje.pdf>):
 - *kiinteä muinaisjäännös* on muinaismuistolain (295/1963) rauhoittama kohde, jonka täsmällinen maantieteellinen sijainti on osoitettavissa.
 - *mahdollinen muinaisjäännös* on kohde, jota ei ole voitu maastossa tarkastuksen yhteydessä tunnistaa tai paikantaa luotettavasti. Kohteen luonteen selvittäminen muinaisjäännöksenä edellyttää esimerkiksi tarkempia arkeologisia selvityksiä kuin tarkastuksen yhteydessä on ollut mahdollista tehdä.
 - *muu kulttuuriperintökohde* on kohde, jota ei voi todeta muinaismuistolain tarkoittamaksi muinaisjäännökseksi. Yleisimpiä kulttuuriperintökohteita ovat käytössä pysyneet historialliset kyläpaikat ja tiet, toisen maailman sodan aikaiset sotahistorialliset kohteet ja alle 100 vuotta nuoremmat hylät. Ensimmäiseen maailmansotaan liittyvät kohteet ovat yleensä kiinteitä muinaisjäännöksiä.
 - *löytöpaikka* on irtaimen muinaisesineen löytöpaikka tai -alue, johon liittyy jonkinlainen paikkatieto. Löydöllä ei ole yhteyttä kiinteään muinaisjäännökseen tai sitä ei voida osoittaa. Ilman arkeologista kontekstia olevaa löytöä kutsutaan *irtolöydöksi*.
 - *luonnonmuodostuma* on luonnon synnyttämä tai muovaama kohde, jota voidaan esimerkiksi luulla ihmisen tekemäksi tai josta ihminen on voinut muokata. Tällaisia ovat esimerkiksi muinaiset rantamuodostumat (pirunpellot, rantapalteet) ja luolat.
 - *muu kohde* on esimerkiksi tuhoutunut/tutkittu muinaisjäännös, kätkölöytö tms. kohde
- lomakkeeseen täytetään tiedot rekisterikylästä ja kiinteistötunnuksesta, jos tarpeen
- huom: rauhoitusluokkaa ei edellytetä enää määriteltäväksi.

Kohta 2. Taustatiedot

- lomakkeeseen täytetään tiedot mahdollisista aiemmista tiedoista ja löydöistä
- lomakkeeseen täytetään tiedot tarkastuksen yhteydessä mahdollisesti tehdyistä löydöistä
- lomakkeeseen täytetään tiedot tarkastusolosuhteista ja niiden vaikutuksesta havaintoihin
- lomakkeeseen täytetään tieto tarkastuksen liitteistä (karttaliitteet, kuvallitteet, koordinaattitietolistat ym.).

Kohta 3. Tarkastushavainnot

- lomakkeeseen täytetään tiedot tarkastuksen syystä ja siihen liittyvistä asioista
- lomakkeeseen kuvataan kohteen ympäristö ja maasto
- lomakkeeseen kuvataan tarkastettu kohde ja rajaus.

Kohta 4. Suojelutiedot

- lomakkeeseen täytetään tiedot kohteen kuntoa koskien ja hoidon tai korjaamisen tarvetta koskevat havainnot
- lomakkeeseen laitetaan ehdotus suoja-alueeksi ja sen perustelut. Ehdotus esitetään mielellään myös kartalle rajattuna.
- lomakkeeseen täytetään tiedot mahdollisista maankäyttöhankkeista ja/tai muista säilymiseen vaikuttavista olennaisista asioista (luonnon aiheuttama eroosio tms.)
- lomakkeeseen laitetaan haluttaessa arvio kohteesta käytettävissä olevien tietojen luonteesta ja määrästä:
 - tietotaso 1 = kohteesta on riittävästi tietoa sen luonteen ja iän tarkemmaksi määrittelemiseksi
 - tietotaso 2 = kohteen luonteen ja iän määrittely edellyttää tarkempia arkeologisia selvityksiä.

Kohta 5. Muuta

- lomakkeeseen täytetään tiedot tarkastajan yhteystiedoista
- lomakkeeseen täytetään tiedot lähilöydöistä ja mahdollisista muista tiedoista
- lomakkeeseen täytetään tiedot henkilöstä, jota voi tarvittaessa toimia paikalla oppaana.

Kohta 6. Allekirjoitus

- lomake allekirjoitetaan ja päivätään.

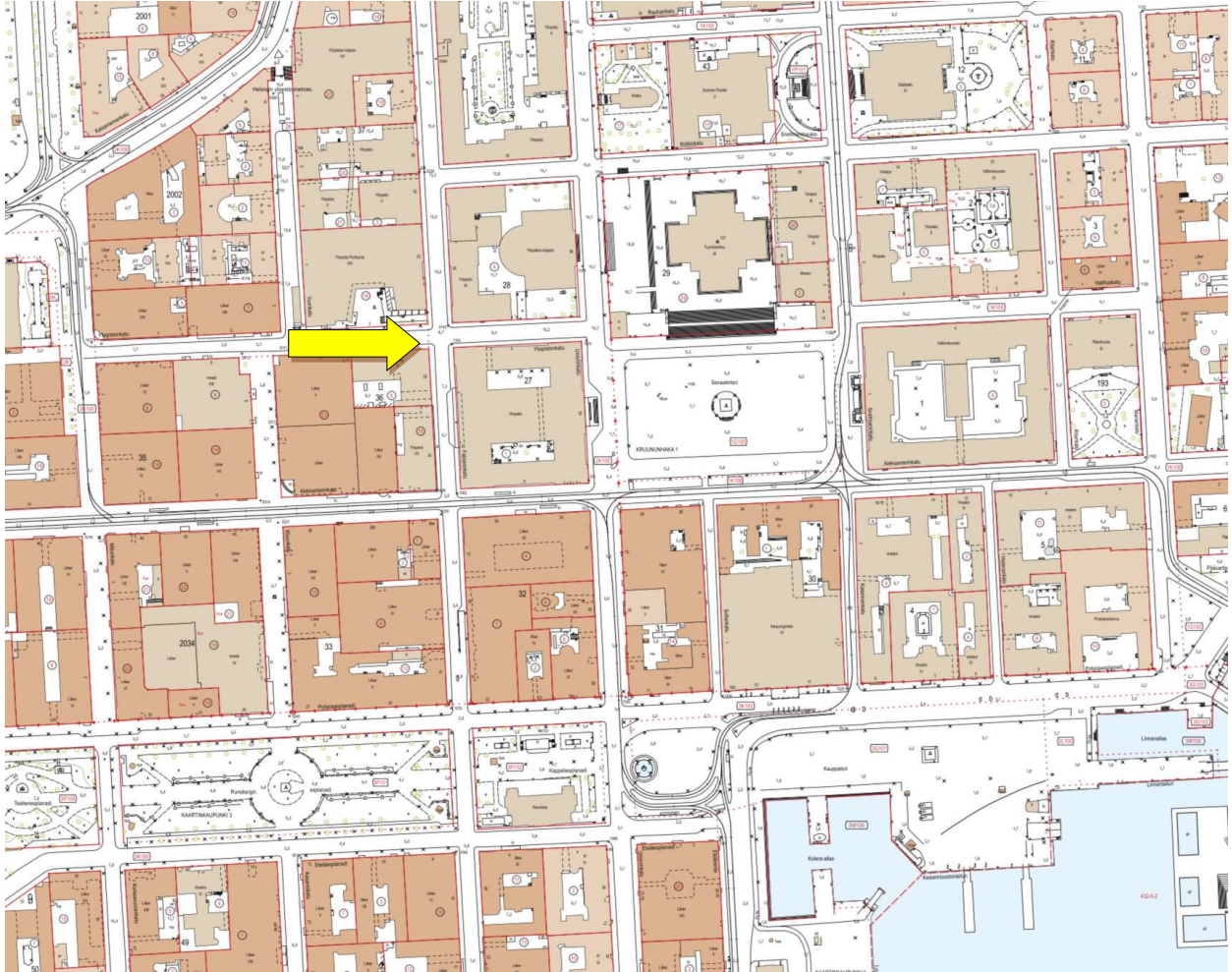


P: 6669812
I: 384890

500 m

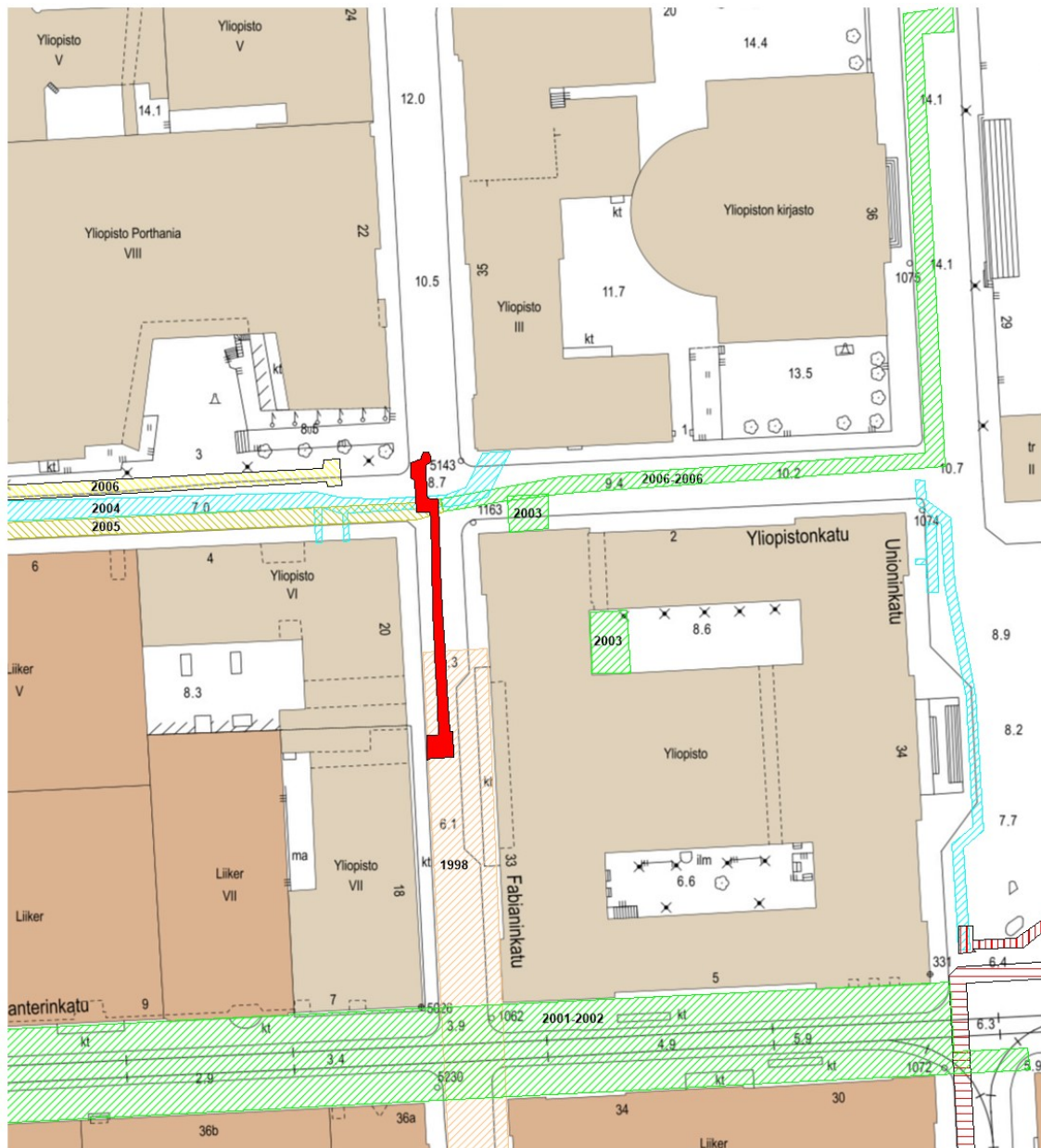
2019-01-11

Kartalla keltainen nuoli osoittaa tarkistetun kaivannon sijainnin. Kartta on tulostettu Museoviraston museoverkosta. Koordinaatit ovat ETRS-TM35FIN -järjestelmän mukaiset.



Kartalla keltainen nuoli osoittaa risteyksen, jonka ympäristössä tarkistettu kaivanto sijaitti. Pohjakartta on Helsingin kaupungin sähköinen kantakartta.

Liite 3 Aiemmat valvonnat ympäristössä



10 metri

Viivoitetut rasterit ovat aiempien vuosien valvonta-alueita. Valvontavuodet mainittu.

Fabianinkadun työmaa-alue 2014



**HELSINKI,
Fabianinkatu 2014
Tarkastuskäynti
H. Hämäläinen**

Helsinki Fabianinkatu 2014
Tarkastusalue

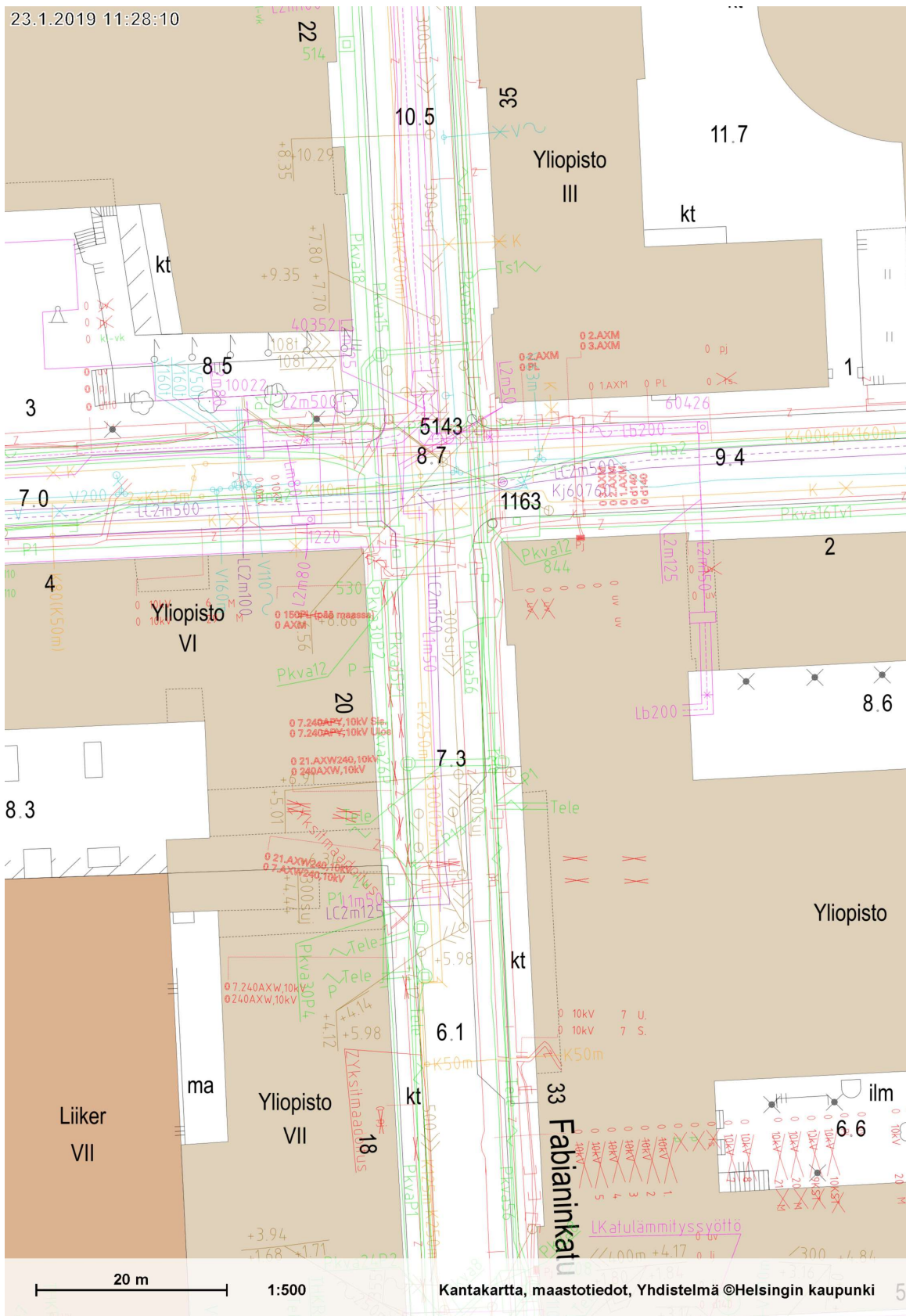
Mk 1:100

MITTAUSDOKUMENTOINTI
H. Hämäläinen 30.7.2014
Digit. H. Hämäläinen 2019

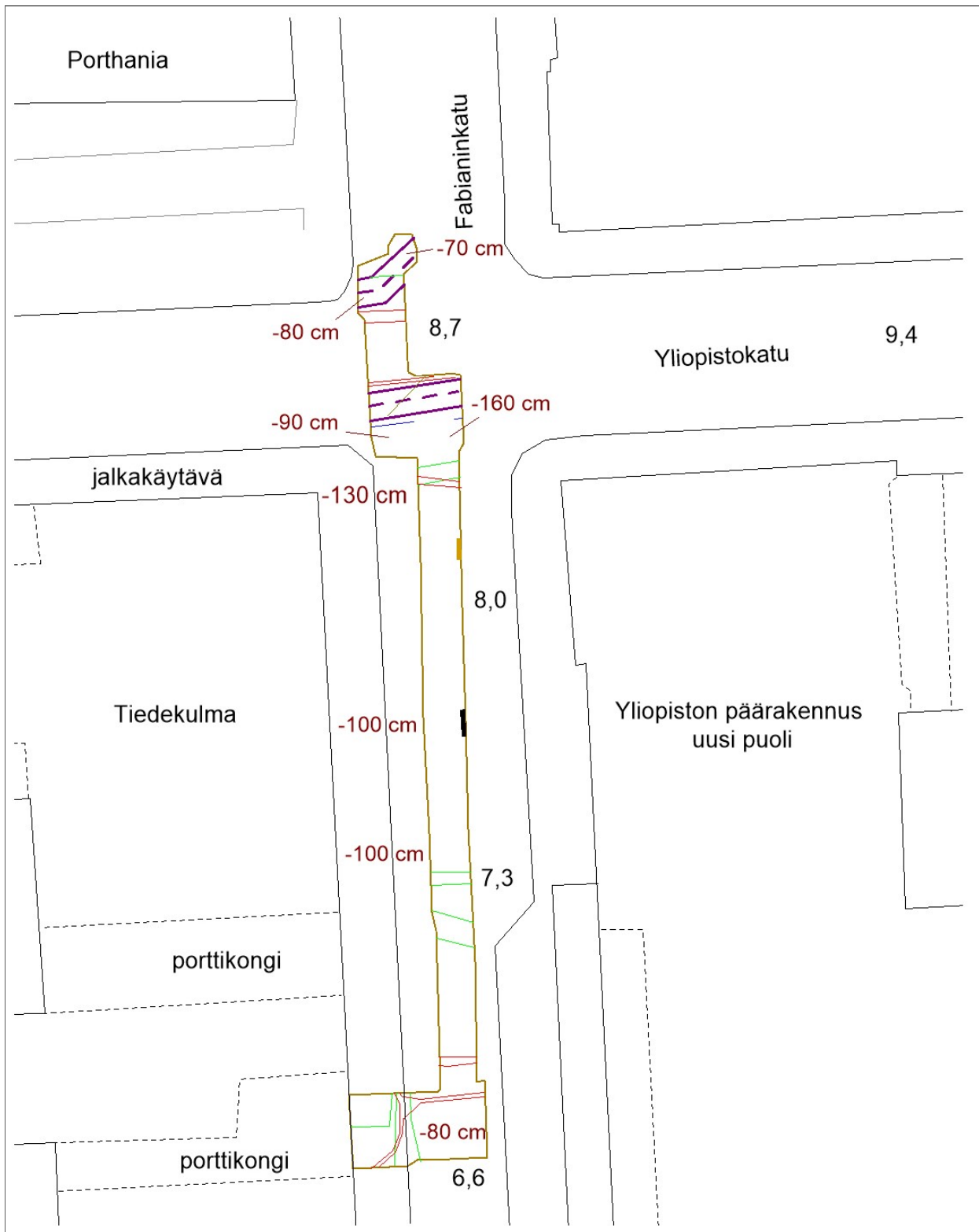
HELSINGIN KAUPUNGINMUSEO,
KULTTUURIYMPÄRISTÖ, ARKEOLOGIA

Kartta 1

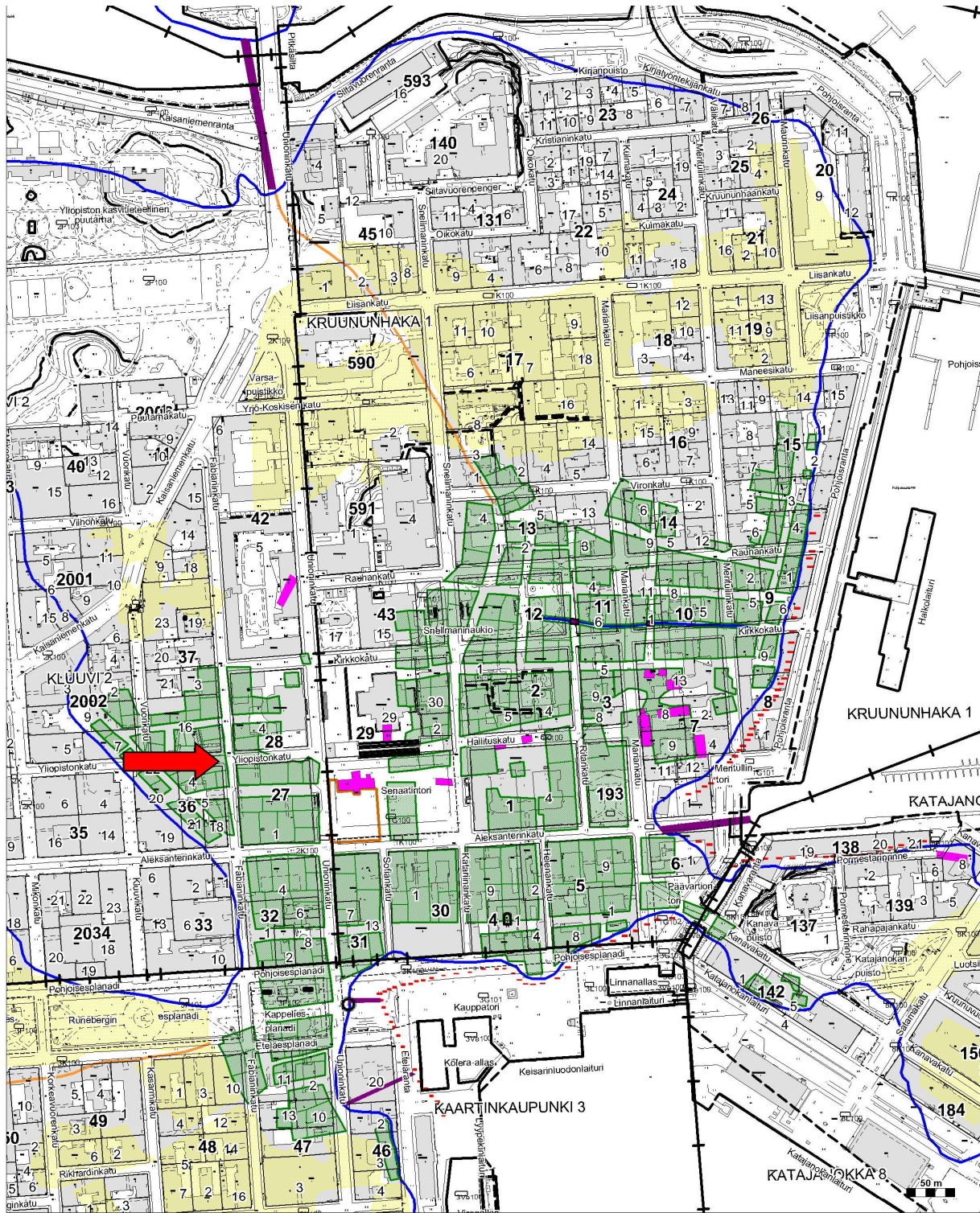
Yllä olevalla kartalla näkyy punaisella merkittynä 2014 tarkistettu kaivanto Helsingin Kluuvin Fabianinkadulla. Kartalla on muun värisillä rastereilla merkitty aiemmin ympäristössä tehtyjä valvontoja. Kuten kartasta näkyy, kaivannon eteläosa on jo aiemmin kaivettu ja valvottu. Yliopistokadun Fabianinkadun länsipuolisia vuosien 2005 ja 2006 alueita ei valvottu varsinaisesti kohdilla sijaitsevien vanhojen kaukolämpöputkien ym. takia. Pohjakartta on Helsingin kaupungin sähköinen kantakartta.



Kuvassa Fabianinkadun ja Yliopistokadun risteys. Kartalla näkyy eri väreillä maanalaiset johdot ja putket. **Tietoliikenne**, **sähkö**, **kaukolämpö – kaukokylmä**, **viemäri** ja **kaasu**. Kattalueelta ei löydy juuri kohtaa, jota ei olisi kaivettu. Tosin nykyään tele- ja sähkökaapelit asennetaan monesti alle metrin syvyyteen, joten siis syvemällä jotain saattaa säilyäkin. Pohjakartta on Helsingin kaupungin sähköinen kantakartta ja johtokartta.



Kuvassa ruskealla reunustettuna tarkistusalue. Ruskea viiva itäprofiilissa merkkää lahon laudan sijaintia ja musta viiva nokiraidan/hiiltyneen laudan sijaintia. Muut värit viittaavat kaapeleihin ja putkiin: tietoliikennekaapelit, sähkö, kaukolämpö – kaukokylmä, vesi/viemäri. Punaiset miinuslukemat kuvaavat kaapeleiden syvyytensä tai kaivannon syvyyttä: risteyksessä kaivannon syvyys siis miinus 160 cm katutasosta alas. Kaivannon syvyys on ilmaistu näin, sillä tarkistusilanteessa ei ollut mahdollisuutta tehdä vaaituksia.



Kantakartta © Helsingin kaupungin kiinteistövirasto, Kaupunkimittausosasto

HELSINKI 1696
Forssell - Avanderin kartta vuodelta 1696/1707

■	= tontti	■	= ranta-aitta
■	= pelto	■	= kirkkotarhan aita
■	= rakennus	■	= rantaviiva / oja
■	= laituri / silta	■	= tie

Museovirasto/RHO/T.Mökkönen 2002

Kartta on Teemu Mökkösen (2002) laatimasta Helsingin kaupunkiarkeologisesta inventoinnista ja siinä vuonna 1696/1707 laadittu kartta Helsingistä on sijoitettu nykymapaalle. Kartasta näkyy miten Fabianinkatu on myös aiemmin pääasiassa ollut katualuetta (punainen nuoli risteyksessä).

Fabianinkatu

Markku Heikkinen 1998; f. 274 087-091
(kuvat 256-260)



f. 274 086

Kuva 256. Fabianinkatu. Fabianinkatu Yliopiston pää-rakennuksen lounaisnurkan kohdalla. Kadun ylimmät kerrokset on poistettu. Jalkakäytävän kohdalla näkyy kaapelikanava ja muita putkia. Kadun pinnakorkeus näkyy rakennuksen kivijalassa mustana viivana. Kuva pohjoisluoteesta. Lokakuu 1998.



f. 274 087

Kuva 257. Fabianinkatu. Fabianinkatu Yliopiston pää-rakennuksen lounaisnurkan kohdalla. Kadun ylimmät kerrokset on poistettu. Jalkakäytävän kohdalla kaapelikanava ja muita putkia. Kadun pinnakorkeus näkyy rakennuksen kivijalassa mustana viivana. Kuva etelästä. Lokakuu 1998.

Kuvat kuvateksteineen ovat Markku Heikkisen valvontaraportin (2005) kuvaliitteestä: Helsinki Aleksanterinkatu, Senaatintori, Fabianinkatu, Sofiankatu, Yliopistonkatu, Yliopiston pää-rakennuksen pohjoinen sisäpiha, Kirkkokatu, Mikonkatu-Yliopistonkatu-Vuorikatu, Mariankatu ja Eteläesplanadi. Historiallisen ajan (1640-) kaupunkialueella tehtyjen kunnallisteknisten töiden arkeologinen valvontakertomus 1997-1998, 2001-2003 ja 2004-2005. Fk Markku Heikkinen/Helsingin kaupunginmuseo 2005.



Yliopistokadulta, taustalla Fabianinkadun risteys. Kuvaussuunta länsi-lounaaseen. Kuva M. Heikkinen 8.12.2004.

Yllä oleva kuva on Markku Heikkisen valvontaraportin (2005) kuvaliitteestä: Helsinki Aleksanterinkatu, Senaatintori, Fabianinkatu, Sofiankatu, Yliopistonkatu, Yliopiston pääraennuksen pohjoinen sisäpiha, Kirkkokatu, Mikonkatu-Yliopistonkatu-Vuorikatu, Mariankatu ja Eteläesplanadi. historiallisen ajan (1640-) kaupunkialueella tehtyjen kunnallisteknisten töiden arkeologinen valvontakertomus 1997-1998, 2001-2003 ja 2004-2005. Fk Markku Heikkinen/Helsingin kaupunginmuseo 2005.

Kuvasta näkee miten Yliopistokadun ja Fabianinkadun risteys on ollut laajasti avattuna erilaisten kunnallisteknisten töiden johdosta.



Kuva kaukojäähdytysputkien asennuksen valvonnasta Yliopistokatu-Unioninkatu 2005-2006, Kuvaussuunta länteen kohti Fabianinkadun risteystä. Heikkinen/HKM 30.11.2005.

Lähde: Helsinki Esplanadin puisto, Eteläesplanadi – Unioninkatu, Yliopistonkatu – Unioninkatu, Mariankatu- Kirkkokatu, Hallituskatu – Ritarikatu ja Rauhankatu. Historiallisen ajan (1640-) kaupunkialueella tehtyjen kunnallisteknisten töiden arkeologinen valvontakertomus 2005-2007. Markku Heikkinen/HKM 2008.

KUVALUETTELO

HKM digi Helsinki, Fabianinkatu 2014 1–27, Heini Hämäläinen 2014/HKM

Nro	Aihe	Suunta	Pvä	Kuvaaja
1	Kaivantoa Fabianinkadulla pohjois-luoteeseen kuvattuna. Taustalla silloinen Helsingin yliopiston hallintorakennus, nykyinen Tiedekulma. Kaukolämpö- ja kaukojäähdytysputkien kaivanto kulki ajokaistan keskivaiheilla. Risteyksen suojatien ja porttikongin kohdalle on asetettu metalliset ajosillat.	NNW	30.7.2014	HH
2	Tarkistusalueen pohjoisosaa lounaaseen päin kuvattuna. Fabianinkadun ja Yliopistokadun risteys ja taustalla silloinen Helsingin yliopiston hallintorakennus, nykyinen Tiedekulma.	SW	30.7.2014	HH
3	Putkikaivannon pohjoispää pohjoiseen kuvattuna eli Fabianinkatua näkyvissä. Kuvassa näkyy paksu aiemmin asennettu putki, johon uusi ohut putki liitettiin. Kaivannossa on täyttömaata.	N	30.7.2014	HH
4	Kuten yllä, mutta kuvaussuunta lounaaseen. Keltaisissa putkissa kulkee tietoliikennekaapelit.	SW	30.7.2014	HH
5	Putkikaivannon pohjoisosaa risteyksessä, taustalla Porthania. Lukuisia aiemmin asennettuja putkia kulkee ristiin rastiin eri syvyyksillä. Mustat ohuemmat putket ovat nyt asennettuja uusia kaukolämpö- ja kaukojäähdytysputkia.	NW	30.7.2014	HH
6	Kuten yllä, koilliseen päin kuvattuna. Profiileissa uusia täyttömaita.	NE	30.7.2014	HH
7	Kuten edellä, kaakkoon päin kuvattuna. Taustalla Helsingin yliopiston päärakennuksen uusi puoli. Uuden mustat putket alittavat kuvassa sähkö- ja tietoliikennekaapelimatot suojatien kohdalla.	SE	30.7.2014	HH
8	Kaivantoa ja putkia etelään päin kuvattuna.	S	30.7.2014	HH
9	Risteyskohdan kaivantoa lounaaseen päin kuvattuna.	SW	30.7.2014	HH
10	Yleisnäkymää kaivantoon pohjoiseen päin. Uudet putket kaivannossa. Vasemmalla länsiprofiilissa on vain uusia täyttömaita. Oikealla itäprofiilissa havaittiin mm. eläimen luu ja nokinen raita, alaosassa luonnollista moreenia.	N	30.7.2014	HH
11	Kaivannon itäprofiilia. Tuumastukki nojaa profiiliin luun (nuoli) oikealla puolella. Luun kohdalta kirjattu HP1. Kuvassa vasemmalla betoniputki, jota ei näy johtokartoilla.	E	30.7.2014	HH
12	HP1:n alaosa edellisessä kuvassa näkyvän luun kohdalta. Eläimen luu oli vaalean/harmaan kirjavassa karkeassa hiekassa, jonka alapuolella oli laho lauta. Laudan alla oli luonnollinen moreeni.	E	30.7.2014	HH
13	HP1:n yläosan kerrostumia.	E	30.7.2014	HH
14	Itäprofiilia ajosillan alla. Profiilin alaosassa luonnollista moreenia, sen päällä harmaampi kivinen kerros ja päällä uusia tien sorakerroksia.	ENE	30.7.2014	HH
15	Kuten yllä, mutta lähempää. Alinna profiilissa luonnollinen siltti, sen päällä luonnollista moreenia ennen kivisiä maannoksia.	ENE	30.7.2014	HH

16	Kaivannon itäprofiilia etelään päin kuvattuna. Alaosassa moreeni ja yläosassa uudet sorat. Väliin jää kirjavia kiviä ja hiekkaisia kerroksia, joita on löytöjen puuttuessa vaikea ajoittaa, mutta vaikuttavat uusilta.	S	30.7.2014	HH
17	Tämä kuva on edelliseen kuvaan verrattuna vain hieman etelämpää itäprofiilista. Hieman suojatien eteläpuolella itäprofiilin kerrostumat muuttuvat ja kivinen karkea hiekkakerros katoaa. Kuva kaakkoon.	SE	30.7.2014	HH
18	Kuva pohjoiseen, vasemmalla länsiprofiili ja oikealla itäprofiili. Itäprofiilin puolivälissä (korkeussuunnassa) näkyy harmahtava kerros.	N	30.7.2014	HH
19	Kuten yllä, mutta lähempää. Tuumastukki on kohdassa, missä näkyi nokinen raita ja lahoa lankkua.	N	30.7.2014	HH
20	Kuten edellä, mutta lähempää. Profiili on noin metrin korkea. Alimmat 50 cm luonnollista silttiä ja moreenia. Harmaassa hiekassa katkelmallinen nokiraita tai hiiltynyt lauta. Ei esineistöä, joka kertoisi ajoituksesta.	E	30.7.2014	HH
21	Kuten yllä, mutta lähempää. Harmaassa hiekassa on pientä tiilihippua. Oikealla osin hiiltyneen laudan alla lahoa lautaa.	E	30.7.2014	HH
22	Itäprofiilia kaakkoon päin kuvattuna. Aiempi valvontalue Fabianinkadulla vuonna 1998 on ulottunut hieman kuvassa kaivannon poikki menevien tietoliikennekaapeleiden pohjoispuolelle. Profiilissa näkyvä harmaa kerros jatkuu kuitenkin kaapeleiden kohdalle saakka. Kyseessä vaikuttaa olevan uudehko hiekkakerros.	SE	30.7.2014	HH
23	Kaivannon eteläosa, missä kaivanto kääntyy länteen porttikongista sisään. Tämä alue on ollut kaivettuna jo 1990-luvulla. Profiileissa on vain uusia täyttömaita.	S	30.7.2014	HH
24	Kaivannon eteläosaa länteen päin kuvattuna. Kaivanto kääntyy länteen porttikongista sisään.	W	30.7.2014	HH
25	Kaivannon länsiprofiili pohjois-luoteeseen kuvattuna.	NNW	30.7.2014	HH
26	Kuten edellä, mutta hieman pohjoisempaa.	NW	30.7.2014	HH
27	Länsiprofiilia risteyksen ajosillan alta. Täyttömaassa näkyy muovin ja pahvinrepaleita tuumastukin kohdalla ja taustalla on jo risteysalueen maannokset sekoittanutta putkiviidakkoa.	NW	30.7.2014	HH

KUVATAULUT



Kuva 1. Kaivantoa Fabianinkadulla pohjois-luoteeseen kuvattuna. Taustalla silloinen Helsingin yliopiston hallintorakennus, nykyinen Tiedekulma. Kaukolämpö- ja kaukojäähdytysputkien kaivanto kulki ajo-kaistan keskivaiheilla. Risteyksen suojatien ja porttikongin kohdalle on asetettu metalliset ajosillat. Kuva Heini Hämäläinen/HKM 30.7.2014.



Kuva 2. Tarkistusalueen pohjoisosaa lounaaseen päin kuvattuna. Fabianinkadun ja Yliopistokadun risteys ja taustalla silloinen Helsingin yliopiston hallintorakennus, nykyinen Tiedekulma. Kuva Heini Hämäläinen/HKM 30.7.2014.



Kuva 3. Putkikaivannon pohjoispää pohjoiseen kuvattuna eli Fabianinkatua näkyvissä. Kuvassa näkyy paksu aiemmin asennettu putki, johon uusi ohut putki liitettiin. Kaivannossa on täyttömaata. Kuva Heini Hämäläinen/HKM 30.7.2014.



Kuva 4. Kuten yllä, mutta kuvaussuunta lounaaseen. Keltaisissa putkissa kulkee tietoliikennekaapelit. Kuva Heini Hämäläinen/HKM 30.7.2014.



Kuva 5. Putkikaivannon pohjoisosaa risteyksessä, taustalla Porthania. Lukuisia aiemmin asennettuja putkia kulkee ristiin rastiin eri syvyyksillä. Mustat ohuemmat putket ovat nyt asennettuja uusia kaukolämpö- ja kaukojäähdytysputkia. Kuva Heini Hämäläinen/HKM 30.7.2014.



Kuva 6. Kuten yllä, koilliseen päin kuvattuna. Profiileissa uusia täyttömaita. Kuva Heini Hämäläinen/HKM 30.7.2014.



Kuva 7. Kuten edellä, kaakkoon päin kuvattuna. Taustalla Helsingin yliopiston päärakennuksen uusi puoli. Uuden mustat putket alittavat kuvassa sähkö- ja tietoliikennekaapelimatot suojatien kohdalla. Kuva Heini Hämäläinen/HKM 30.7.2014.



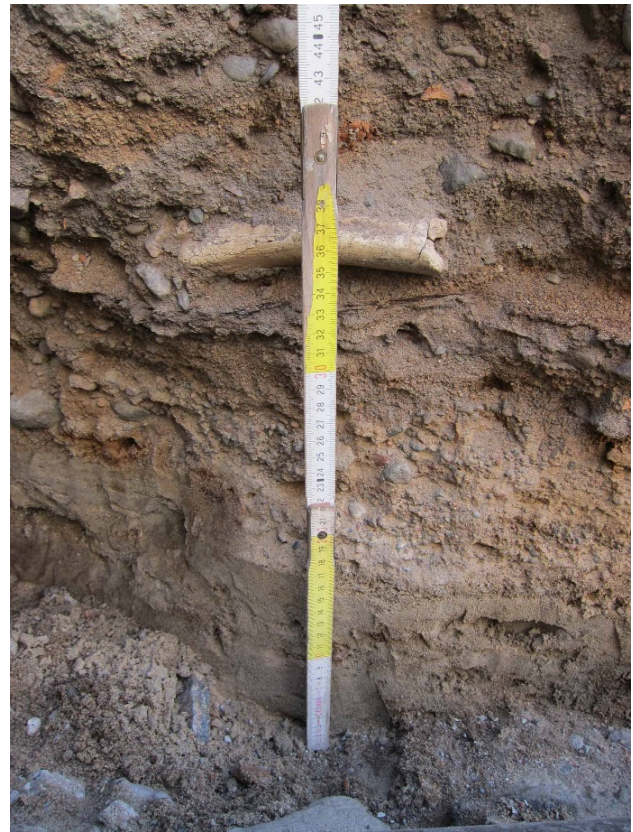
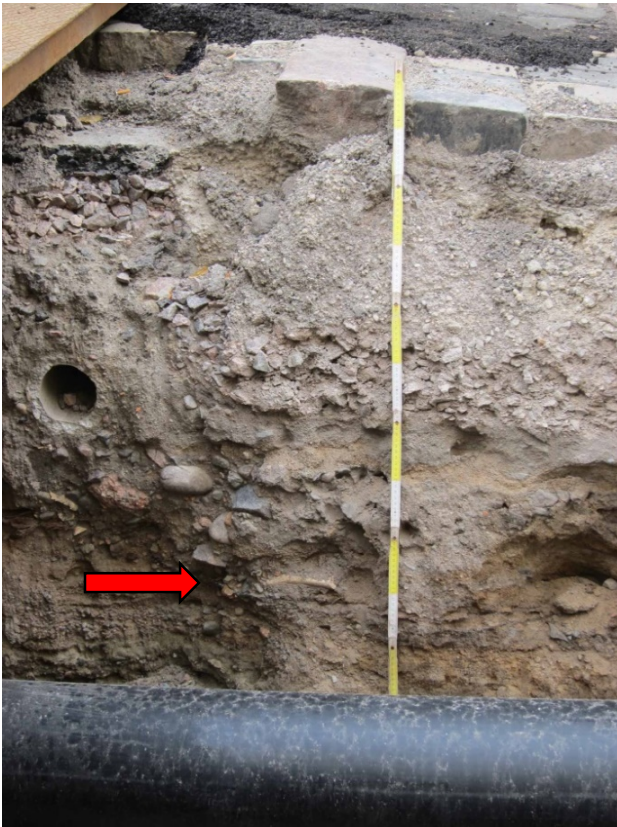
Kuva 8. Kaivantoa ja putkia etelään päin kuvattuna. Kuva Heini Hämäläinen/HKM 30.7.2014.



Kuva 9. Risteyskohdan kaivantoa lounaaseen päin kuvattuna. Kuva Heini Hämäläinen/HKM 30.7.2014.



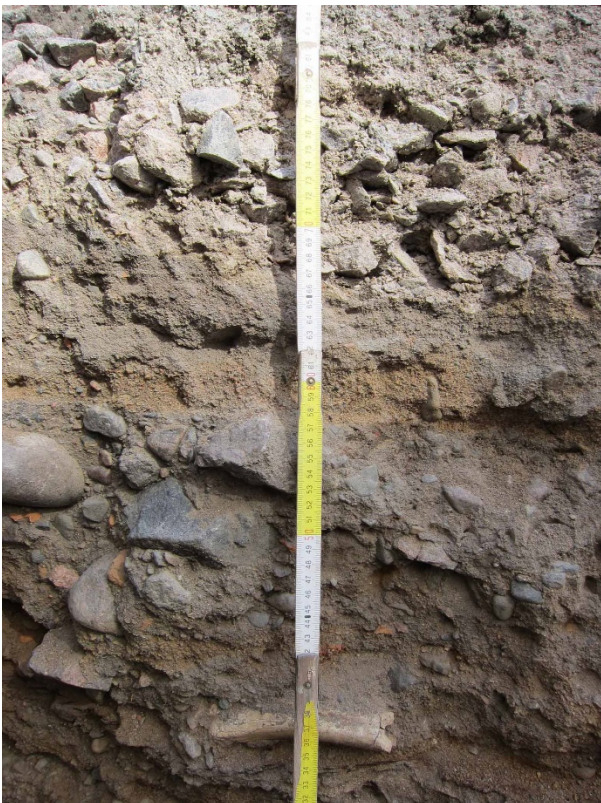
Kuva 10. Yleisnäkymää kaivantoon pohjoiseen päin. Uudet putket kaivannossa. Vasemmalla länsiprofiilissa on vain uusia täyttömaita. Oikealla itäprofiilissa havaittiin mm. eläimen luu ja nokinen raita, alaosassa luonnollista moreenia. Kuva Heini Hämäläinen/HKM 30.7.2014.



Kuva 11 vasemmalla. Kaivannon itäprofiilia. Tuumastukki nojaa profiiliin luun (**nuoli**) oikealla puolella. Luun kohdalta kirjattu HP1. Kuvassa vasemmalla betoniputki, jota ei näy johtokartoilla.

Kuva 12 oikealla. HP1:n alaosa edellisessä kuvassa näkyvän luun kohdalta. Eläimen luu oli vaalean/harmaan kirjavassa karkeassa hiekassa, jonka alapuolella oli laho lauta. Laudan alla oli luonnollinen moreeni.

Alla kuva 13. HP1:n yläosan kerrostumia. Kuvat Heini Hämäläinen/HKM 30.7.2014.





Kuva 14. Itäprofiilia ajosillan alla. Profiilin alaosassa luonnollista moreenia, sen päällä harmaampi kivinen kerros ja päällä uusia tien sorakerroksia. Kuva Heini Hämäläinen/HKM 30.7.2014.



Kuva 15. Kuten yllä, mutta lähempää. Alinna profilissa luonnollinen siltti, sen päällä luonnollista moreenia ennen kivisiä maannoksia. Kuva Heini Hämäläinen/HKM 30.7.2014.



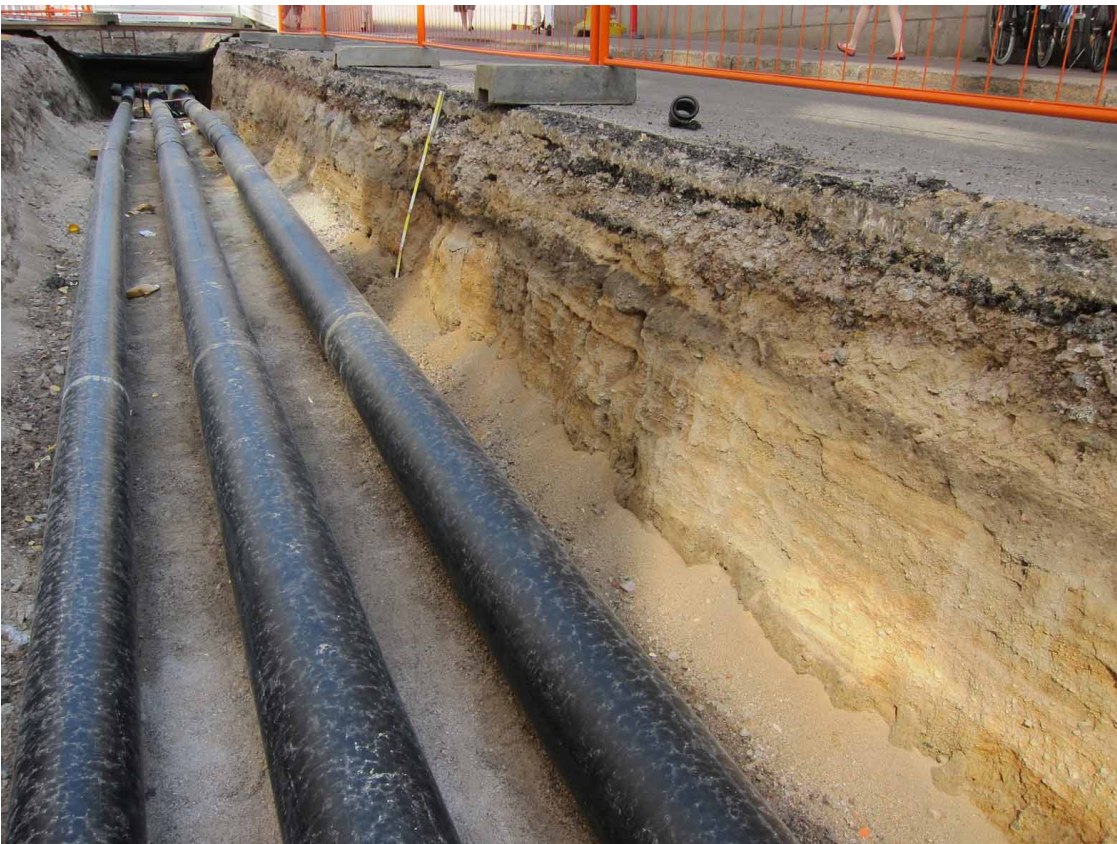
Kuva 16. Kaivannon itäprofiilia etelään päin kuvattuna. Alaosassa moreeni ja yläosassa uudet sorat. Väliin jää kirjavia kivisiä ja hiekkaisia kerroksia, joita on löytöjen puuttuessa vaikea ajoittaa, mutta vaikuttavat uusilta. Kuva Heini Hämäläinen/HKM 30.7.2014.



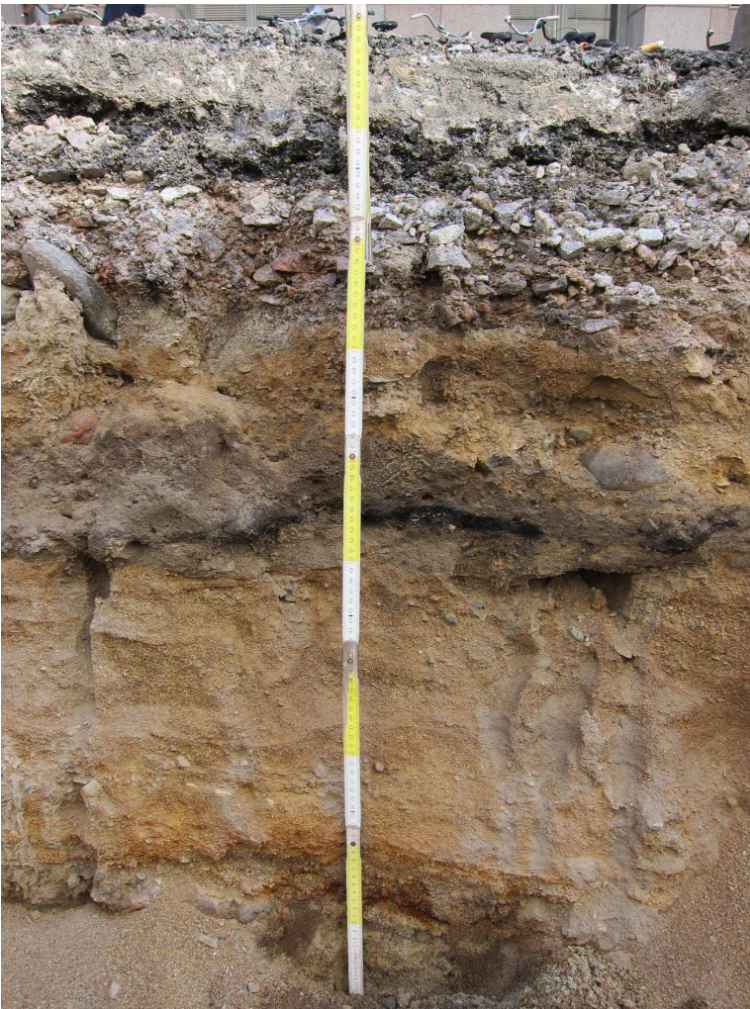
Kuva 17. Tämä kuva on edelliseen kuvaan verrattuna vain hieman etelämpää itäprofiilista. Hieman suojatien eteläpuolella itäprofiilin kerrostumat muuttuvat ja kivinen karkea hiekkakerros katoaa. Kuva kaakkoon. Kuva Heini Hämäläinen/HKM 30.7.2014.



Kuva 18. Kuva pohjoiseen, vasemmalla länsiprofiili ja oikealla itäprofiili. Itäprofiilin puolivälissä (korkeussuunnassa) näkyy harmahtava kerros. Kuva Heini Hämäläinen/HKM 30.7.2014.



Kuva 19. Kuten yllä, mutta lähempää. Tuumastukki on kohdassa, missä näkyi nokinen raita ja lahoa lankkua. Kuva Heini Hämäläinen/HKM 30.7.2014.



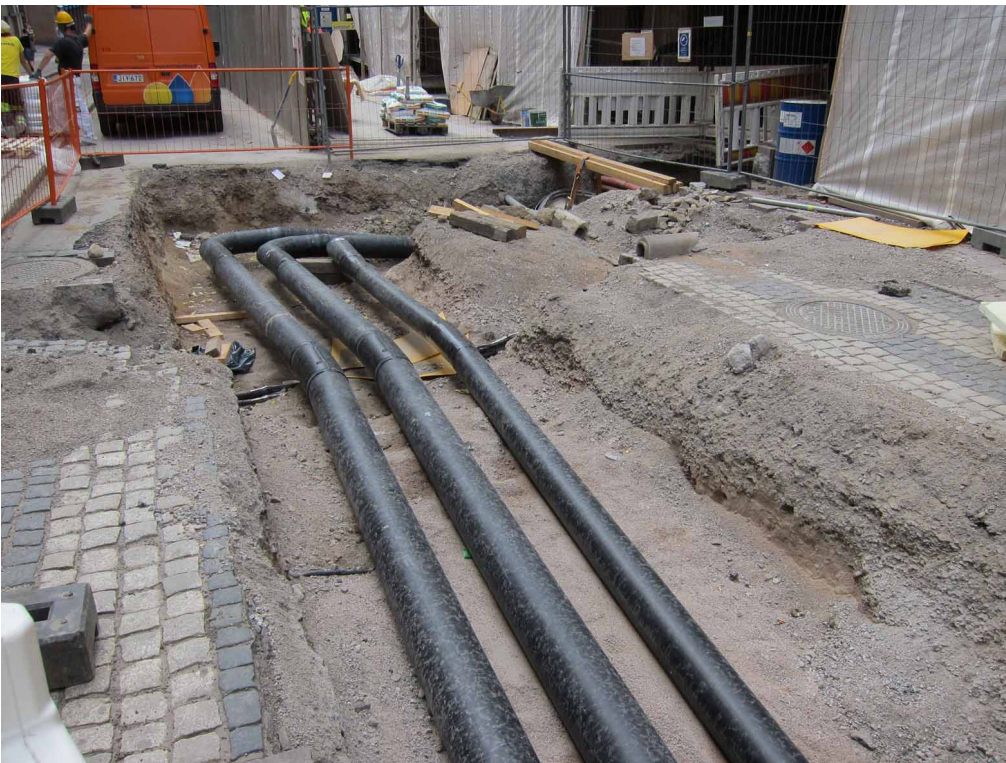
Kuva 20. Kuten edellä, mutta lähempää. Profiili on noin metrin korkea. Alimmat 50 cm luonnollista silttiä ja moreenia. Harmaassa hiekassa katkelmallinen nokiraita tai hiiltynyt lauta. Ei esineistöä, joka kertoisi ajoituksesta. Kuva Heini Hämäläinen/HKM 30.7.2014.



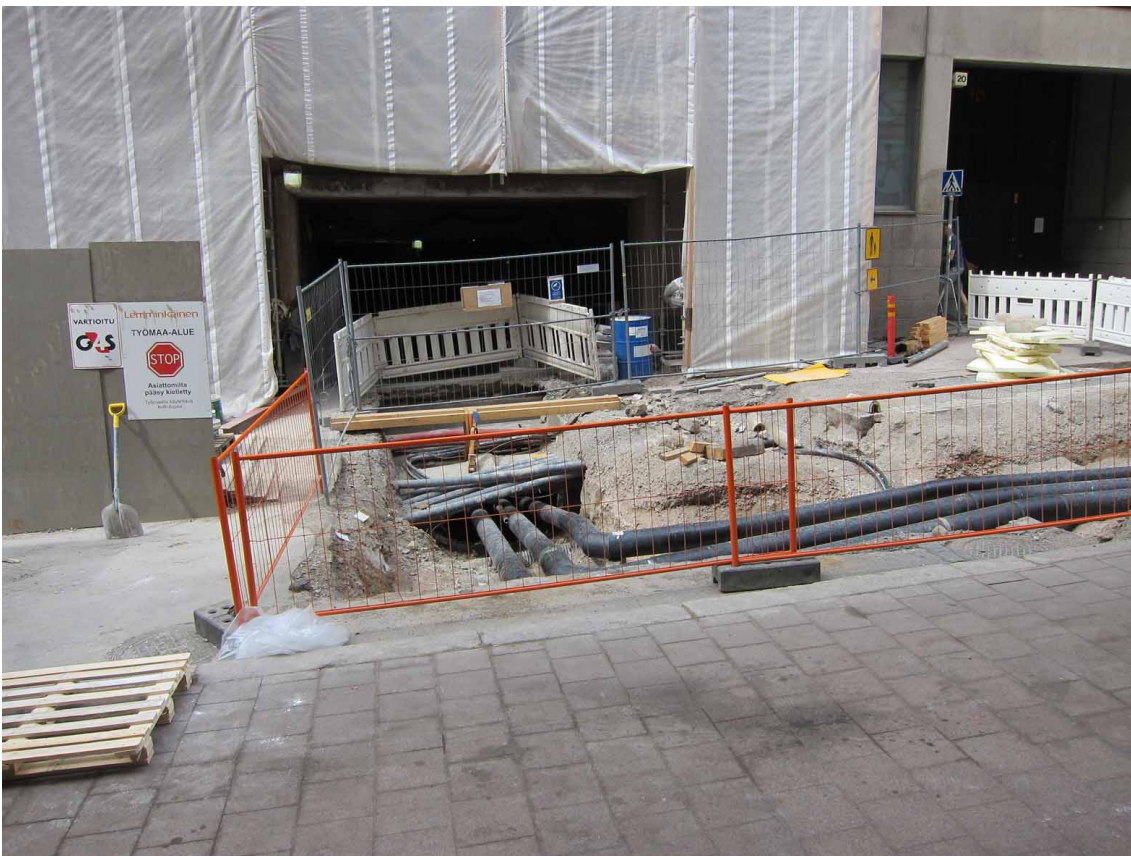
Kuva 21. Kuten yllä, mutta lähempää. Harmaassa hiekassa on pientä tiilihippua. Oikealla osin hiiltyneen laudan alla lahoa lautaa. Kuva Heini Hämäläinen/HKM 30.7.2014.



Kuva 22. Itäprofiilia kaakkoon päin kuvattuna. Aiempi valvonta-alue Fabianinkadulla vuonna 1998 on ulottunut hieman kuvassa kaivannon poikki menevien tietoliikennekaapeleiden pohjoispuolelle. Profiilissa näkyvä harmaa kerros jatkuu kuitenkin kaapeleiden kohdalle saakka. Kyseessä vaikuttaa olevan uudehko hiekkakerros. Kuva Heini Hämäläinen/HKM 30.7.2014.



Kuva 23. Kaivannon eteläosa, missä kaivanto kääntyy länteen porttikongista sisään. Tämä alue on ollut kaivettuna jo 1990-luvulla. Profiileissa on vain uusia täyttömaita. Kuva Heini Hämäläinen/HKM 30.7.2014.



Kuva 24. Kaivannon eteläosaa länteen päin kuvattuna. Kaivanto kääntyy länteen porttikongista sisään. Kuva Heini Hämäläinen/HKM 30.7.2014.



Kuva 25. Kaivannon länsiprofilii pohjois-luoteeseen kuvattuna. Kuva Heini Hämäläinen/HKM 30.7.2014.



Kuva 26. Kuten edellä, mutta hieman pohjoisempaa. Kuva Heini Hämäläinen/HKM 30.7.2014.



Kuva 27. Länsiprofilia risteyksen ajosillan alta. Täyttömaassa näkyy muovin ja pahvinrepaleita tuumastukin kohdalla ja taustalla on jo risteysalueen maanokset sekoittanutta putkiviidakkoa. Kuva Heini Hämäläinen/HKM 30.7.2014.