



PELLO Tieva 1

Sähköpylvään perustuskuoppien konekaivun valvonta

kivikautisen asuinpaikan läheisyydessä

17-18.10.2016



Oy Sigillum Ab

Niko Anttiroiko

Tiivistelmä

Pellon Tievassa tehtiin kaivutöiden arkeologista valvontaa, koska kivikautisen asuinpaikan Tieva 1 läheisyydessä tehtiin sähkölinjan pylväiden uusimiseen liittyviä kaivutöitä. Tutkimuksessa valvottiin kahden pylvään perustuskaivantojen kaivutyöt. Valvonnassa ei saatu kivikautisia löytöjä tai havaittu merkkejä kiinteästä muinaisjäännöksestä. Tutkimuksen tilasi Tornionlaakson sähkö oy ja suoritti Oy Sigillum Ab 17-18.10.2016.

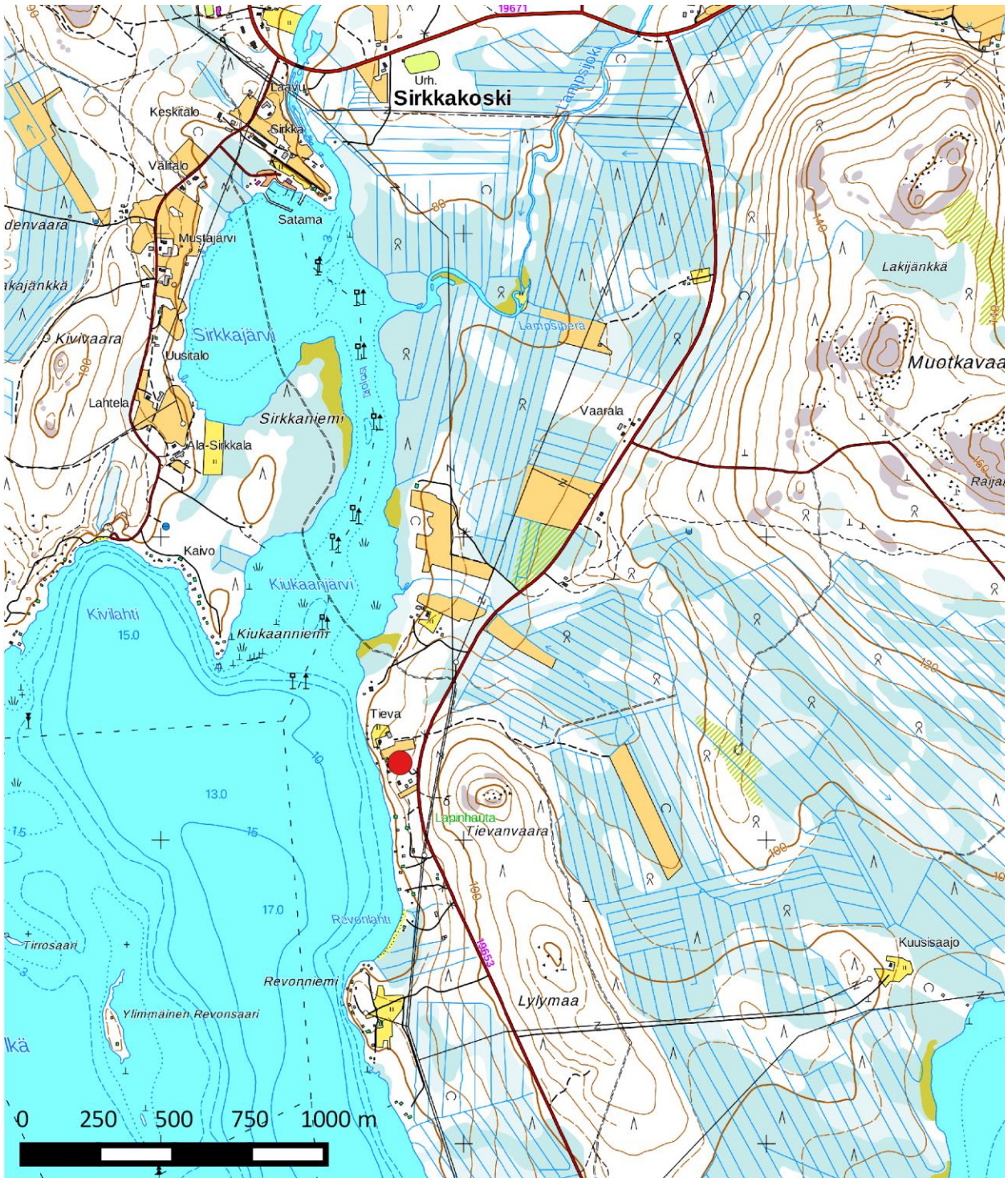
Arkisto- ja rekisteritiedot

Tutkimuksen laji:	Arkeologinen valvonta
Tutkimuslaitos:	Sigillum oy
Tutkija:	FM Niko Anttiroiko
Kaivausapulainen:	Fil. yo. Esa Haataja
Kenttätyöaika:	17.-18.10.2016
Tutkimuksen tilaaja:	Tornionlaakson sähkö
Alkuperäinen raportti:	Museoviraston arkisto, Helsinki
Raportin kopiot:	Tornionlaakson sähkö oy
Kunta:	Pello
Kohde:	Tieva 1
MJ. rek.nro:	854010002
Tyyppi:	asuinpaikat
Ajoitus:	kivikautinen
Kohteen koordinaatit (ETRS-TM35FIN):	P: 7396170 I :385805
Peruskartta:	2632 06 Sirkkakoski
Aiemmat löydöt:	KM 2270:3 kiviase KM 13549 taltta
Kuvat:	SKDG 201609:1-6
Aiemmat tutkimukset:	1954 inventointi. Aarni Erä-Esko 1984 inventointi. Markku Korteniemi

Sisällysluettelo

Tiivistelmä.....	2
Arkisto- ja rekisteritiedot.....	3
Sijaintikartta	5
1. Johdanto	6
2. Tutkimusalue ja aikaisemmat tutkimukset.....	6
2.1. Kohteen sijainti ja topografia	6
2.2. Aiemmat tutkimukset.....	7
3. Tutkimusmenetelmät	7
4. Havainnot	8
4.1. Kaivanto 1	8
4.2. Kaivanto 2	8
5. Yhteenveto	9
6. Lähteet.....	10
Kuvaluettelo	11

Sijaintikartta



Peruskarttaote 1:20 000. Tieva 1 kivikautisen asuinpaikan sijainti on merkitty karttaan punaisella pisteellä muinaisjäännösrekisterin koordinaattitiedon mukaan. Peruskartta © Maanmittauslaitos 2016

1. Johdanto

Sigillum oy valvoi Pellossa kahden sähköpylvään perustuskaivantojen konekaivun kivikautisen asuinpaikan Tieva 1 läheisyydessä. Alueella suoritettiin sähköverkon rakennustöitä Tornionlaakson sähkö oy:n toimesta, missä yhteydessä vanhoja pylväitä vaihdettiin uusiin. Vaihdeettavista pylväistä kaksi sijaitsi Tieva 1 kivikautisen asuinpaikan läheisyydessä, jossa kaivutyöt edellytettiin suoritettavaksi arkeologin valvonnassa. Valvonnan tilasi Tornionlaakson sähkö oy. Urakoitsijana toimi Veljekset Toivanen oy, joka suoritti sähköpylväiden uusimiseen liittyvät kaivutyöt 17.10.2016 . Kaivutyön arkeologisen valvonnan suorittivat tutkija FM Niko Anttiroiko ja kaivausapulainen fil. yo. Esa Haataja.

2. Tutkimusalue ja aikaisemmat tutkimukset

2.1. Kohteen sijainti ja topografia

Tieva 1 kivikautinen asuinpaikka sijaitsee Miekojärven pohjoisosassa järven itärannalla Tievanvaaran länsipuolella. Kohde sijaitsee loivasti länteen kohti Miekojärveä laskevalla terassilla. Kohteen sijaintitieto perustuu paikalta saatuihin esinelöytöihin, joista vain taltan KM 13549 löytöpaikka tunnetaan melko tarkasti. Taltan löytöpaikan perusteella mahdollinen asuinpaikka sijainnee noin 5 – 10 metriä Miekojärven nykyisen pinnan yläpuolella, joka vastaa noin 83 – 88 metrin korkeutta merenpinnasta (N2000). Alue on nykyisin suurimmaksi osaksi viljeltyä peltoa ja talon pihapiiriä. Nyt tutkitut kaivannot sijaitsivat pellolla noin 100 – 200 metriä pohjoiseen taltan KM 13549 löytöpaikasta.



Ortoilmakuva kohteesta Tieva 1. Kuvaan on merkitty punaisella muinaisjäännösrekisterin piste, joka vastaa suurin piirtein taltan KM 13549 löytöpaikkaa. Nyt valvottujen kahden sähköpylvään perustuskaivannon sijainti on merkitty kuvaan vaaleanvihreillä pisteillä. Ortoilmakuva © Maanmittauslaitos 2016.

2.2. Aiemmat tutkimukset

Varhaisin tunnettu kivikautinen esinelöytö Tievasta on Tievan tilalta löytynyt teräosastaan hiottu kiviase KM 2270:3, joka on lunastettu Kansallismuseon kokoelmiin 1880-luvulla kiertokoulunopettaja lisäksi Antin kokoelmasta (Korteniemi 1984:331–332). Kohde tarkastettiin ensimmäistä kertaa Aarni Erä-Eskon toimesta vuonna 1954. Erä-Eskon tarkastuksen yhteydessä kohteelta saatiin talteen alun perin Paavo Parpalan 1953 löytämä taltta KM 13549. Taltan löytöpaikka sijaitsee noin 20 metriä Parpalan tilan asuinrakennuksesta itäkaakkoon noin 30 metrin etäisyydellä Miekojärven rannasta. Erä-Eskon tarkastuksesta ei ole raporttia Museoviraston arkistossa, mutta joitakin tietoja löytyy pääluettelosta sekä Johanna Sepän kokoamasta koosteesta Erä-Eskon muistiinpanoja ja valokuvia (Seppä 2010). Tämän jälkeen löytöpaikan on tarkastanut Markku Korteniemi osana Pellon pitäjän muinaisjäännösten inventointia vuonna 1984. Korteniemen inventoinnissa havaittiin taltan KM 13549 löytöpaikalla nokista peltomultaa sekä joitakin luontaisia kvartseja vesirajasta rantatörmän juurella.

3. Tutkimusmenetelmät



SKDG 201609:2. Esa Haataja valvomassa kaivannon 1 kaivutöitä.

Pylväiden perustuskaivantojen kaivaminen aloitettiin kuorimalla kaivantojen paikat kaivinkoneella. Kaivamista jatkettiin lapiolla ja maa-aines seulottiin mahdollisten löytöjen havaitsemiseksi. Märkä peltomulta osoittautui käytännössä vaikeaksi seulottavaksi, jonka vuoksi seulomisesta luovuttiin kummankin kuopan osalta melko nopeasti. Jäljellä oleva kyntökerros poistettiin kaivinkoneella. Kyntökerroksen alapuolisen kerroksen pinnasta osa kaivettiin jälleen lapiolla ja seulottiin mahdollisten löytöjen havaitsemiseksi. Kaivamista jatkettiin kaivinkoneella kunnes tarvittava noin kahden metrin syvyys oli saavutettu. Valvotuista kaivannoista tehtiin muistiinpanot ja otettiin valokuvat. Tavallisten valokuvien lisäksi profiileista otettiin ristikkäispolarisaatiokuvat, jossa kuvauksen käytettiin polarisoitua kuvausvaloa ja polarisaatio-suodinta.

Kuoppien paikat mittasi Tornionlaakson sähkö oy:n suunnittelija Jarmo Koivisto Trimble R10 VRS-GPS laitteella. Tutkimuksessa käytettiin ETRS-TM35FIN koordinaatistoa ja N2000 korkeusjärjestelmää.

4. Havainnot

4.1. Kaivanto 1

P: 7396301.8 I: 385747.6 Z: 84.64

Kaivanto 1 on noin 1,5 x 0,6 m kokoinen kuoppa, joka kaivettiin noin 160 cm syvyyteen asti. Päällimmäisenä kerroksena on noin 20 – 30 cm hiesuista peltomultaa. Kyntökerroksen alapuolella maa on harmaanruskeaa hiesua noin 90 cm syvyyteen asti. Noin 90 – 120 cm syvyydessä tavattiin sorainen hiekkakerros, jonka alapuolella maa oli jälleen harmaanruskeaa silttiä. Kaivannosta ei havaittu löytöjä kyntökerroksesta tai sen alapuolisista kerroksista.



SKDG 201609:3 Kaivannon 1 pohjoisprofiili.



SKDG 201609:4 Ristikkäispolarisaatiokuva kaivannon 1 pohjoisprofiilista. Sorainen hiekkakerros 90 – 120 cm syvyydellä erottuu punertavana kerroksena kuvan alaosassa

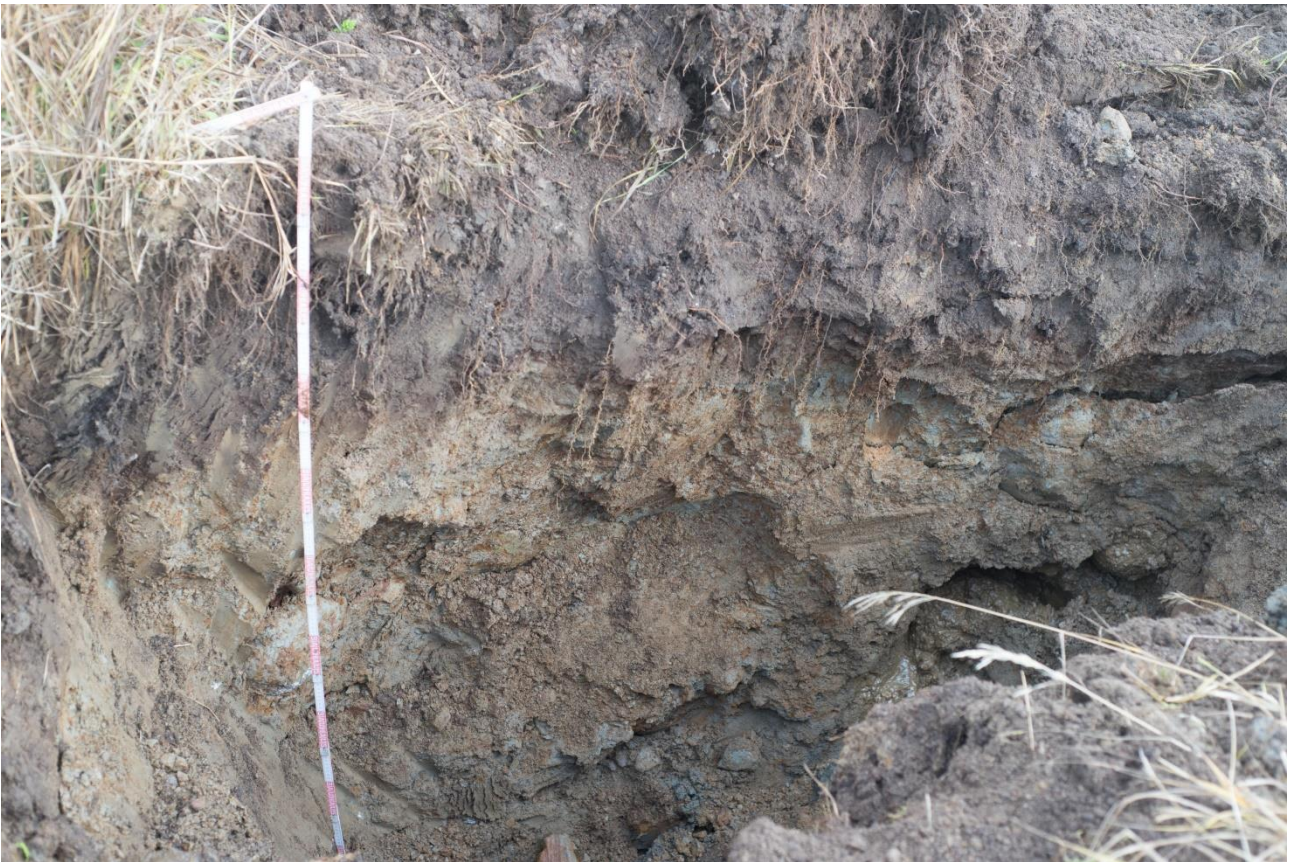
4.2. Kaivanto 2

P: 7396283.6 I: 385771.5 Z: 85.51

Kaivanto 2 on noin 1,5 x 0,6 m kokoinen kuoppa, joka kaivettiin noin 170 cm syvyyteen. Päällimmäisenä kerroksena on noin 30 – 40 cm kerros peltomultaa, jonka alapuolella maa on tiivistä harmaanruskeaa hiesua. Ei löytöjä..



SKDG 201609:5. Kaivantoa 2 kaivetaan. Esa Haataja kuvassa toisena vasemmalta.



SKDG 2016:6. Kaivannon 2 itäprofiili.

5. Yhteenveto

Tutkimuksessa suoritettiin kahden sähköpylvään perustuskaivantojen arkeologinen valvonta. Valvotut kaivannot sijaitsivat noin 100 – 200 metrin päässä aiemmin tunnetusta kiviesineen löytöpaikasta. Valvonnan yhteydessä ei saatu esihistoriallisia löytöjä tai havaittu merkkejä kiinteästä muinaisjäännöksestä. Aikaisempien esinelöytöjen, inventointihavaintojen sekä kohteen topografian perusteella voidaan kuitenkin pitää melko todennäköisenä, että kohteella sijaitsee kivikautinen asuinpaikka.

6. Lähteet

Seppä, Johanna

2010. Aarni Erä-Eskon tarkastuksia Pellossa vuosina 1956-1964. Kooste kenttäkartoista ja valokuvista, kertomukset puuttuvat. Museoviraston arkisto.

Korteniemi, Markku

1984. Kertomus Pellon pitäjän muinaisjäänteiden inventoinnista 1984. Museoviraston arkisto.

Kuvaluettelo

Kuvannut Niko Anttiroiko.

Päänumero	Alano.	Pvm	Aihe	Kuvaussuunta
SKDG201609	1	18.10.2016	Yleiskuva tutkimusalueesta. Valvotut pylväiden perustuskaivannot sijaitsevat kuvassa näkyvällä peltoalueella kohti punaista asuinrakennusta.	SE → NW
SKDG201609	2	17.10.2016	Työkuva. Esa Haataja valvoo kaivannon 1 kaivutöitä.	E → W
SKDG201609	3	17.10.2016	Kaivannon 1 pohjoisprofiili.	S → N
SKDG201609	4	17.10.2016	Kaivannon 1 pohjoisprofiili. Ristikkäispolarisaatiokuva.	S → N
SKDG201609	5	17.10.2016	Työkuva. Kaivantoa 2 kaivetaan.	S → N
SKDG201609	6	17.10.2016	Kaivannon 2 itäprofiili.	W → E