

**JÄRVENPÄÄN ESIHISTORIALLISTEN
MUINAISJÄÄNNÖSTEN INVENTOINTI**

Kreetta Lesell 2001



MUSEOVIRASTO

TIIVISTELMÄ

JÄRVENPÄÄN INVENTOINTI

Museovirasto, arkeologian osasto

Inventoija: FK Kreetta Lesell

Järvenpään esihistoriallisen inventoinnin tarkoituksena oli tutkia alueen tunnettujen muinaisjäännösten kunto ja etsiä ennestään tuntemattomia kohteita. Inventoinnin jälkeen Järvenpäästä tunnetaan yhteensä neljä kiinteää muinaisjäännöstä, joista kolme on osittain tai täysin tuhoutunutta. Tämän lisäksi tunnetaan yksi tentatiivikohde ja 7 irtolöytökohdetta. Inventoinnin esi-, kenttä- ja jälkitöiden tekemisestä vastasi tutkija Kreetta Lesell Museoviraston arkeologiselta osastolta.

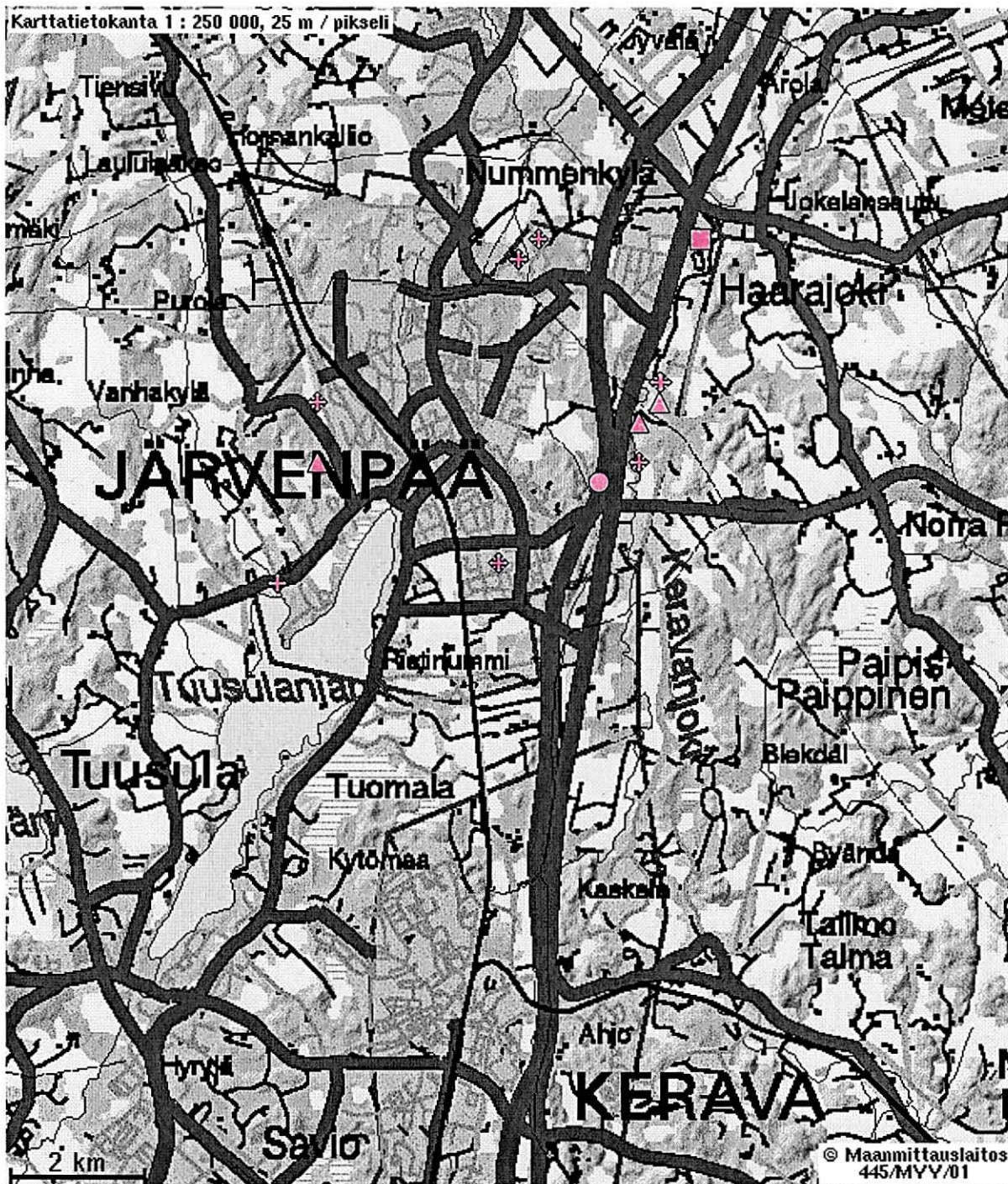
Löydöt: KM 33105 - 33108

Kenttätyöaika: 22.5. - 5.6. ja 4.10. - 15.10.2001

Tutkimuskustannukset: Järvenpään kaupunki 75 000 mk

Tutkimusraportti: Kreetta Lesell

KARTTA JÄRVENPÄÄN ESIHISTORIALLISTISTA LÖYDÖISTÄ



- KIINTEÄ MUINAISJÄÄNNÖS
- △ TUHOUTUNUT MUINAISJÄÄNNÖS
- TENTATIIVIKOHDE
- ✦ IRTOLÖYTÖ

Sisällysluettelo:

1. Johdanto	1
2. Järvenpään arkeologisen inventoinnin tavoitteet ja tulokset	1
3. Kohdekuvaukset	3
3.1. Kiinteät muinaisjäännökset	3
3.1.1. Järvenpää 1 Harjanne	3
3.1.2. Järvenpää 2 Lemmenlaakso	6
3.1.3. Järvenpää 3 Eriksnäs	9
3.1.4. Järvenpää 4 Änäs	12
3.2. Tentatiivikohteet	15
3.2.1. Järvenpää 1 Haarajoenkartano	15
3.3 Irtolöytökohteet	18
3.3.1. Järvenpää 1 Vähänummi	18
3.3.2. Järvenpää 2 Vähänummi 2	21
3.3.3. Järvenpää 3 Mylly	24
3.3.4. Järvenpää 4 Kyrölä	27
3.3.5. Järvenpää 5 Eriksnäs 2	30
3.3.6. Järvenpää 6 Hiirimäki	33
3.3.7. Järvenpää 7 Lippi	35
MV-negatiiviluettelo	38
Diapositiiviluettelo	38
Valokuvat	39 - 40

1. JOHDANTO

Kiinteät muinaisjäännökset ovat kulttuuriympäristön vanhimpana osana lain nojalla rauhoitettuja ja vaikuttavat näin ollen maankäytön mahdollisuuksiin. Siksi asianmukaiset ja ajantasaiset tiedot esihistoriallisista suojelukohteista ovat tärkeitä maankäyttöä ja kaavoitusta suunniteltaessa. Varsinkin Järvenpäässä, missä rakentaminen on voimakasta, tietojen täytyy olla mahdollisimman ajantasaiset. Arkeologisessa inventoinnissa päivitetään tiedot tunnetuista kohteista ja mahdollisuuksien mukaan pyritään löytämään uusia kohteita.

Tutkija Jaakko Sarkamo on tehty Järvenpään alueen edellisen esihistoriallisten muinaisjäännösten inventoinnin vuonna 1965 osana Suur-Tuusulan inventointia. Tutkijat Tuula Heikkurinen-Montell ja Jyri Saukkonen inventoivat Järvenpäässä vuonna 1984 maakaasuputken linjan kohdalla. Näiden lisäksi eri tutkijat ovat käyneet tarkastamassa yksittäisiä kohteita. Tietoa Järvenpään esihistoriasta on voinut saada esim. kirjasta Suur-Tuusulan historia 1 (Ari Siiriäinen 1983).

Koska Järvenpään edellisestä perusinventoinnista oli kulunut melkein 40 vuotta, Museovirasto ehdotti Järvenpäälle uutta perusinventointia, joka helpottaisi kaavan laatimista alueelle. Järvenpään muinaisjäännösten uuteen perusinventointiin varattiin kuukausi kenttätöihin ja 2 kuukautta esitöihin, löytöjen luettelointiin ja raportin laadintaan. Inventoinnin kustannukset olivat 75 000 mk. Järvenpään koko alue pyrittiin tarkastamaan. Kenttätyöt tehtiin 22.5. - 5.6. ja 4.10. - 15.10.2001 Inventoinnin esi-, kenttä- ja jälkitöiden tekemisestä vastasi tutkija Kreetta Lesell Museoviraston arkeologiselta osastolta.

Inventoinnin esityön aikana lähetettiin paikallislehtiin ilmoitukset tulevasta inventoinnista ja kenttätyöajasta. Ilmoituksissa asukkaita pyydettiin ilmoittamaan mahdollisia havaintoja alueen esihistoriasta inventoijalle.

2. JÄRVENPÄÄN ARKEOLOGISEN INVENTOINNIN TAVOITTEET JA TULOKSET

Järvenpään perusinventoinnin tärkeimpänä tavoitteena oli tarkastaa tunnettujen muinaisjäännösten kunto ja sijainti ja etsiä uusia muinaisjäännöksiä. Ennestään tuntemattomia kohteita etsittiin ilmoitusten perusteella ja tarkastamalla tunnettuja irtolöytöpaikkoja ja sellaisia alueita, jotka topografiansa, korkeussuhteidensa ja maaperänsä vuoksi soveltuisivat esihistorialliseen asumiseen tai muuhun käyttöön. Vaikka vuoden 2001 inventoinnissa löytöjä tuli lisää, Järvenpää ei ole vielä lopullisesti inventoitu. Kuiva kevät ja kyntämättömät pellot vaikeuttivat havainnoimista Todennäköisyys uusien kohteiden löytämiseen Järvenpään alueella ei kuitenkaan ole kovin suuri, koska monet parhaiten topografiansa, korkeussuhteidensa ja maaperänsä vuoksi esihistorialliseen asumiseen tai muuhun käyttöön soveltuvat paikat on jo rakennettu. Järvenpäästä on myös saatu Museovirastoon erittäin vähän löytöjä koko sinä aikana, jolloin niitä on kerätty. Inventointi oli myös näyttävästi esille lehdissä, paikallisten yhteydenottoja tuli kuitenkin melko vähän.

Ennen inventointia Järvenpäästä tunnettiin kaksi varmaa ja kaksi epävarmaa kiinteää muinaisjäännöstä ja viisi irtolöytökohdetta. Varmat kohteet olivat Harjanteen röykkiö ja Änäsin

kivikautinen asuinpaikka. Epävarmat kohteet olivat Lemmenlaakson ja Eriksnäsin röykkiöt. Harjanteen röykkiötä ei inventoinnissa enää löydetty, joten se katsottiin tuhoutuneeksi. Inventoinnin aikana löytyi yksi uusi tentatiivikohde ja kaksi uutta irtolöytökohdetta.

Helsingissä 30.4.2002



tutkija Kreetta Lesell

3. KOHDEKUVAUKSET

3.1. KIINTEÄT MUINAISJÄÄNNÖKSET

3.1.1.

Järvenpää 1 Harjanne

186 01 0001

RÖYKKIÖT, ajoittamaton

- rauhoitusluokka 3

- lukumäärä 1

Röykkiö on sijainnut metsässä Harjanteen talosta 250 m kaakkoon. Noin 40 m:n päässä röykkiön itäpuolella on alkanut jyrkkä sorarinne hiekkakuoppineen. Röykkiön halkaisija on ollut n. 3 m, korkeus n. 0,5 m. Röykkiössä on ollut kaksi kuoppaa.

Sijainti

Rekisterikylä tai alue: Järvenpää

Etäisyystieto: Järvenpään kirkolta n. 3,3 km pohjoiskoilliseen.

Peruskartta: 2043 09 Järvenpää

Peruskoordinaatit: 6708 80 / 2563 56

Yhtenäiskoordinaatit: 6709 662 / 3398 618

Korkeus: 57 m mpy

Karttaotteet: Peruskarttaote 2043 09 Järvenpää MK 1:20 000, s. 5

Kuva: -

Diat: -

Tutkimukset

2001 inventointi. Kreetta Lesell 29.5.200 ja 9.10.2001

Vuoden 2001 inventoinnissa alueella käytiin useita kertoja ja lähialueita haravoitiin röykkiön löytämiseksi. Röykkiötä ei kuitenkaan löydetty. Alueelle ollut hiekkakuoppa on laajentunut Sarkamon inventoinnin jälkeen. Kartan ja koordinaattitietojen mukaan röykkiö pitäisi olla laajentuneen hiekkakuopan reunalla. Täältä sitä ei kuitenkaan havaittu.

1965 inventointi Jaakko Sarkamo

Inv. kohde 69

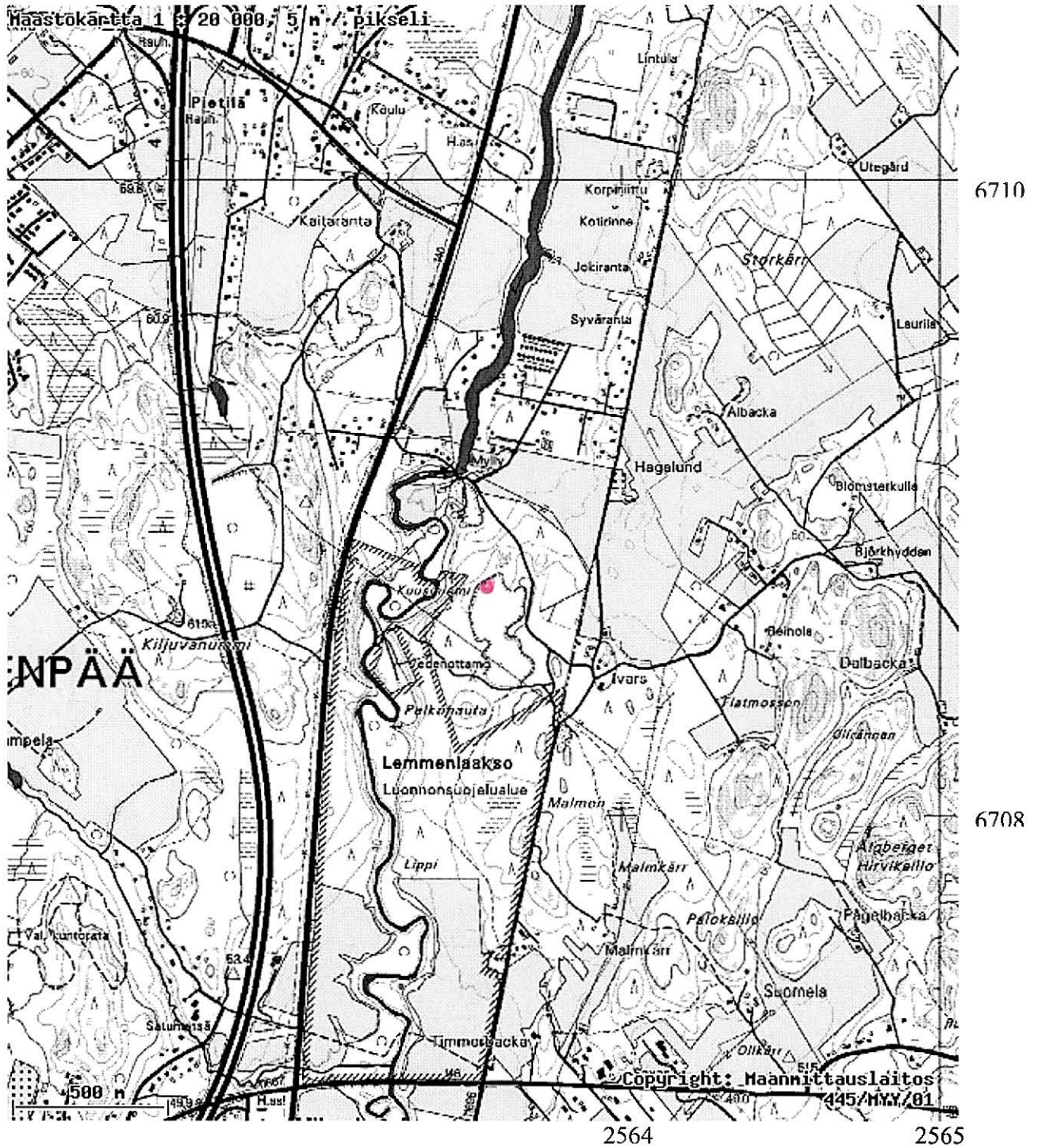
Kiinteistöt ja omistajatiedot

1:1516 Harjanne, 401 Järvenpää

Kiinteistötunnus 18640100011516

Järvenpää Harjanne 186 01 0001

x=6708 80, y=2563 56, z=57 m mpy



Kohde merkitty punaisella.
Peruskarttaote 2043 09 Järvenpää.

Karttapaikka Helsinki.

3.1.2.

Järvenpää 2 Lemmenlaakso

186 01 0002

RÖYKKIÖT, ajoittamaton

- rauhoitusluokka 2/3
- lukumäärä 1

Mahdollinen röykkiön pohja sijaitsi Lemmenlaakson tilan päärakennuksesta 400 m etelälounaaseen Keravanjoen niemellä olevalla pellolla. Pellossa oli muutamia kiviä jäljellä 2 x 3 m:n laajuisella alueella. Vuoden 2001 inventoinnissa pelto oli kasvillisuuden peitossa. Jälkiä röykkiöstä ei enää havaittu.

Sijainti

Rekisterikylä tai alue: Järvenpää

Etäisyystieto: Järvenpään kirkolta n. 2,6 km pohjoiskoilliseen.

Peruskartta: 2043 09 Järvenpää

Peruskoordinaatit: 6708 69 / 2563 23

Yhtenäiskoordinaatit: 6709 567 / 3398 283

Korkeus: 40 m mpy

Karttaotteet: Peruskarttaote 2043 09 Järvenpää MK 1:20 000, s. 8

Kuva: kuva 1, s. 39

Diat: 86924

Tutkimukset

1965 inventointi Jaakko Sarkamo

Inv. kohde 70

2001 inventointi Kreetta Lesell 28.5.2001

Lemmenlaakson mahdollinen röykkiön pohja on sijainnut paikalla, joka on nykyisin Lemmenlaakson luonnonsuojelualuetta. Se on Vanhasta Lahdentiestä runsaan kilometrin itään.

Sarkamon löytäessä kohteen vuonna 1965, se oli jo tuhoutunut suurimmaksi osaksi. Paikalta löytyi kuitenkin hajallaan olevia terävsärmäisiä kiviä ja hiilenpaloja.

Vuoden 2001 inventoinnissa alue oli rehevänä niittynä, joten alueella vielä mahdollisesti sijaitsevia kiviä ei pystytty havaitsemaan. Kohde on kuitenkin alunperinkin ollut hyvin epävarma. Alue on topografiansa puolesta epätodennäköinen paikka röykkiölle. Röykkiö on mahdollisesti alunperin ollut kaskiraunio, joka selittäisi kivet ja hiilenpalaset.

Kiinteistöt ja omistajatiedot

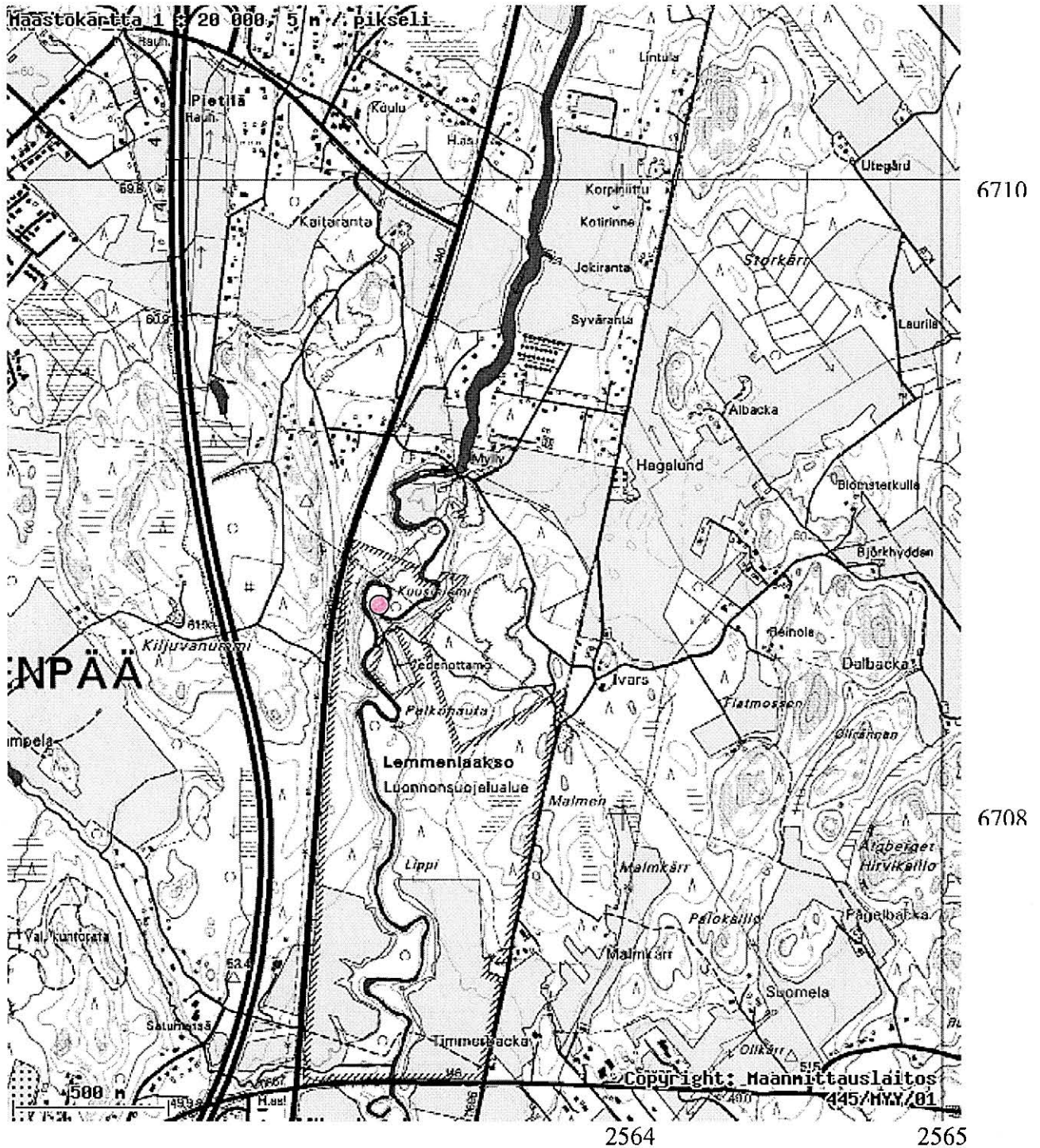
1:2164 Lemmenlaakso, 401 Järvenpää

Kiinteistötunnus 18640100012164

Omistusosuus: 1/1

Järvenpää Lemmenlaakso 186 01 0002

x=6708 69, y= 2563 23, z=40 m mpy



Kohde merkitty punaisella.
Peruskarttaote 2043 09 Järvenpää

Karttapaiikka Helsinki.

3.1.3.

Järvenpää 3 Eriksnäs

186 01 0003

RÖYKKIÖT, ajoittamaton

- rauhoitusluokka 2/3
- lukumäärä 2

Röykkiöt ovat sijainneet metsärinteessä, n. 800 m Eriksnäsin kartanosta kaakkoon. Niitten halkaisija on keskimäärin 1,5 m.

Sijainti

Rekisterikylä tai alue: Vanhakylä

Etäisyystieto: Järvenpään kirkolta n. 2 km länsiluoteeseen.

Peruskartta: 2043 06 Tuusula

Peruskoordinaatit: 6707 70 / 2558 75

Yhtenäiskoordinaatit: 6708 782 / 3393 763

Korkeus: 60 m mpy

Karttaotteet: Peruskarttaote 2043 06 Tuusula MK 1:20 000, s. 11.

Kuva: -

Diat: -

Tutkimukset

1965 inventointi Jaakko Sarkamo

Inv. kohde 71

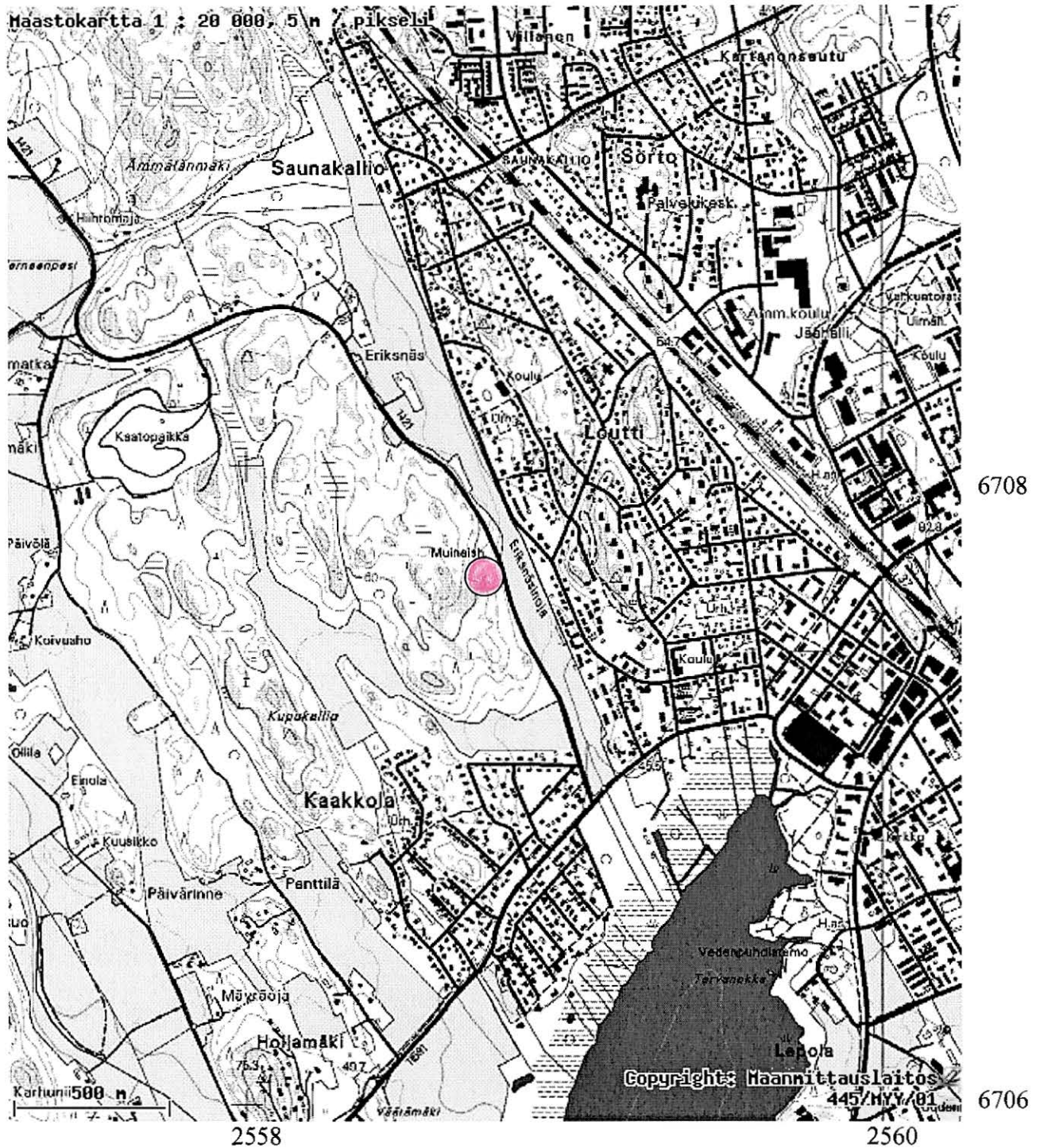
2001 inventointi Kreetta Lesell 29.5.2001

Eriksnäsin röykkiöt ovat sijainneet Eriksnäsin tien länsipuolella n. 15 - 40 m päässä tiestä ja Eriksnäsin kartanosta n. 800 m kaakkoon Sarkamon vuoden 1965 inventointikertomuksen mukaan. Röykkiöt ovat olleet pieniä, läpimitaltaan 1 - 1,5 m ja mahdollisesti vanhoja kaski- tai peltoraunioita tai esihistoriallisia röykkiöhautoja.

Vuoden 2001 inventoinnissa alueella ei enää todettu selkeitä röykkiöitä, joka todennäköisesti johtuu siitä että alueella on suoritettu 1980-luvulla metsäauraus. Koska alueella on kuitenkin mahdollisesti jäänyt jäljelle röykkiön rippeitä ja koska röykkiöiden läheisyydessä voi olla muuta esihistoriaan liittyvää aineistoa kuten muinaispeltoja, alue kannattaa pitää mahdollisena muinaisjäännöskohteena.

Järvenpää Eriksnäs 186 01 0003

x=6707 70, y= 2558 75, z=60 m mpy



Kohde merkitty punaisella.
Peruskarttaote 2043 06 Tuusula.

Karttapaiikka Helsinki.

3.1.4.

Järvenpää 4 Änäs

186 01 0004

ASUINPAIKAT, kivikautinen

- rauhoitusluokka 2
- lukumäärä 1

Kohde sijaitsee Sipoontien pohjoispuolella ja Helsinki-Lahti moottoritien ja Vanhan Lahdentien välissä. Rinne viettää etelään Keravanjokeen laskevaa puroa kohti. Paikan löydöt ovat kiviesineen teelmä ja kolme kvartsi-iskosta.

Sijainti

Rekisterikylä tai alue: JÄRVENPÄÄ

Etäisyystieto: Kohde sijaitsee Oinaskadun koulusta 1,1 km koilliseen.

Peruskartta: 2043 09 Järvenpää

Peruskoordinaatit: 6707 25 / 2562 82

Yhtenäiskoordinaatit: 6708 14 / 3397 80

Korkeus: 45 m mpy

Karttaotteet: Peruskarttaote 2043 09 Järvenpää MK 1:20 000, s. 14.

Kuva: Kuva 2, s. 39.

Diat: 48693

Tutkimukset

1984 inventointi Tuula Heikkurinen-Montell ja Jyri Saukkonen

Löydöt on saatu pellolla sijaitsevasta matalasta notkelmasta.

2001 inventointi Kreetta Lesell 28.5.2001

Vuoden 2001 inventoinnissa kohde vaikutti hyvin säilyneeltä lukuun ottamatta viljelyn aiheuttamaa haittaa ja teiden läheisyyttä. Maaperä pellolla löytöpaikalla vaikutti olevan savea. Lähistöllä moottoritien läheisyydessä on myös hiekkaa. On mahdollista, että asuinpaikka on ulottunut moottoritielle saakka.

Kiinteistöt ja omistajatiedot

1:2698 Änä, 401 JÄRVENPÄÄ

Kiinteistötunnus 18640100012698

Järvenpään kaupunki

PL 41

04401 Järvenpää

Omistusosuus: 1/1

Kansallismuseon kokoelmat (KM)

KM 22349 Kvartsi-iskoksia , kivikausi Inventointi

Diar. 15.6.1984. Saanto: T. Heikkurinen-Montell / J. Saukkonen

Järvenpää Änä 186 01 0004

x=6707 25, y= 2562 82, z=45 m mpy



Kohde merkitty punaisella.
Peruskarttaote 2043 09 Järvenpää.

Kartapaikka Helsinki.

3.2. TENTATIIVIKOhteet

3.2.1.

Järvenpää 1 Haarajoen kartano

186 00 0001

ASUINPAIKAT, kivikautinen?

- rauhoitusluokka 2
- lukumäärä 1

Kohde sijaitsee Keravanjoen ja Kuusitien välissä Keravanjoen niemellä. Löydöt on saatu Haarajoen kartanossa sijaitsevan sosiaalisairaalan pohjoispuolella olevalta peltorinteeltä. Löydöt ovat neljä kvartsi-iskosta ja pieni pala palanutta luuta. Maaperä täällä on savea, mutta kartanon pihapiirissä maaperä on kalliota ja hiekkaa. Jos alueella on muinaisjäännös, sen todennäköisin sijainti on kartanon pihapiirissä.

Sijainti

Rekisterikylä tai alue: 15 kaupunginosa

Etäisyystieto: Kohde sijaitsee Järvenpään kappelista n. 4,5 km koilliseen.

Peruskartta: 2044 07 Kellokoski

Peruskoordinaatit: 6711 08 / 2564 10

Yhtenäiskoordinaatit: 6711 915/ 3399 261

Korkeus: 45-50 m mpy

Karttaotteet: Peruskarttaote 2044 07 Kellokoski MK 1:20 000, s. 17 .

Kuva: -

Diat: -

Tutkimukset

2001 inventointi Kreetta Lesell 24.5.2001

Vuoden 2001 inventoinnissa löydettiin Haarajoen kartanon läheisyydestä neljä kvartsi-iskosta ja pieni pala palanutta luuta Maaperä löytöpaikan läheisyydessä oli savea, mutta kartanon alueella maaperä oli kalliota ja hiekkaa. Jos alueella on muinaisjäännös, sen todennäköisin sijainti olisi

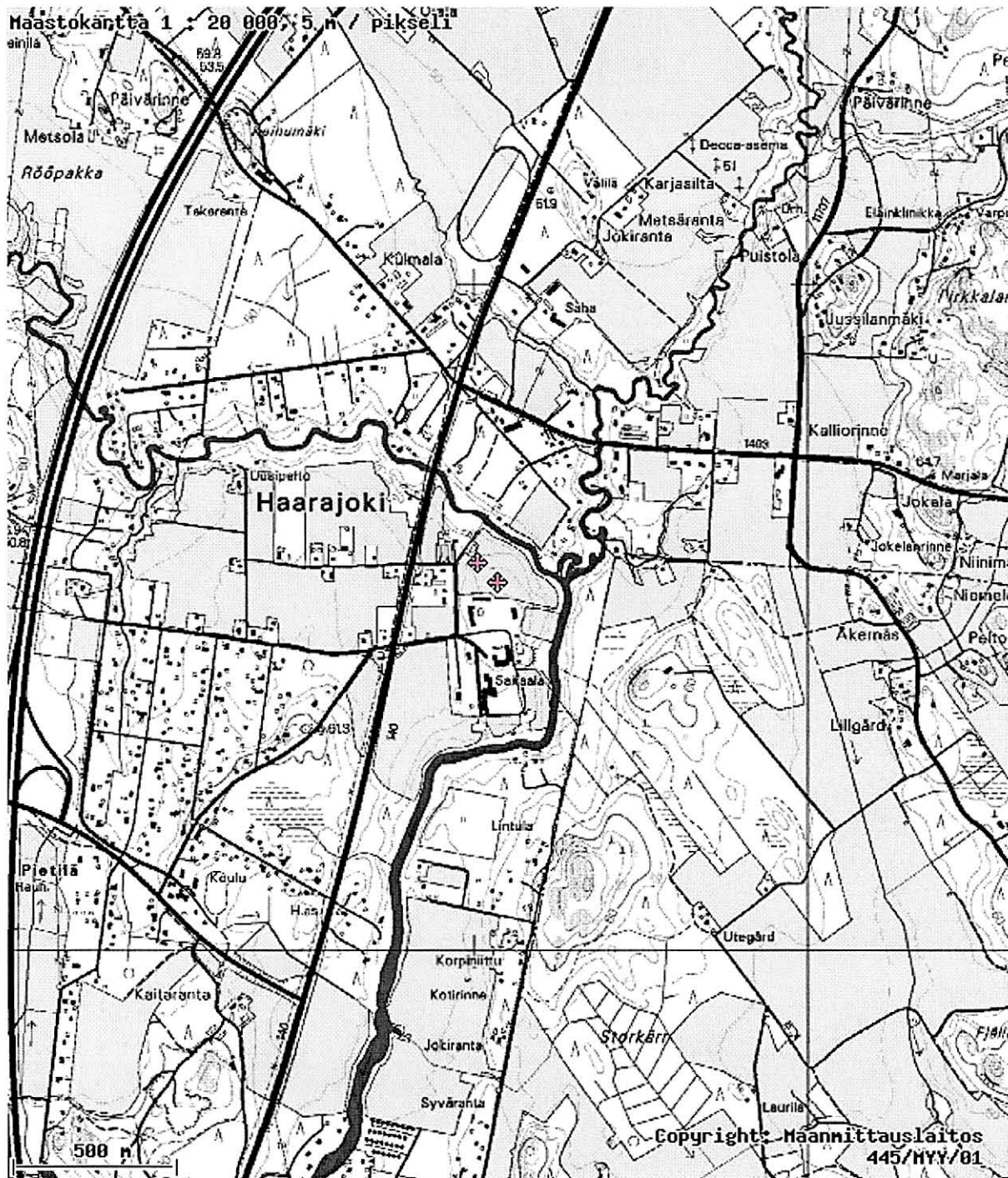
kartanon pihapiirissä. Inventoinnin aikana tehtiin koepistoja kartanoa kiertäviin peltoihin. Mitään kiinteään muinaisjäännökseen viittaavaa ei havaittu. Kartanosta länteen olevilla pelloilla oli näkyvissä hiekkaa. Kartanon pihapiiriin ei koepistoja tehty. Pihapiirissä on useita rakennuksia, teitä ja pysäköintipaikkoja, joten jos alueella on ollut muinaisjäännös se on todennäköisesti osaksi tuhoutunut. Jos pihapiiriin rakennetaan lisää, alue kannattaisi tarkistaa.

Kansallismuseon kokoelmat (KM)

KM 33107 Viisi kvartsi-iskosta ja palanutta luuta, kivikausi Inv

Diar. 8.4.2002. Saanto: Kreetta Lesell

Järvenpää Haarojen kartano 186 00 0001
 x=6711 08, y= 2564 10, z=45-50 m mpy



Kohde merkitty punaisella.
 Peruskarttaote 2044 07 Kellokoski.

Karttapäikka Helsinki.

3.3. IRTOLÖYTÖKOHTEET

3.3.1.

Järvenpää 1 Vähänummi 1

186 04 0001

LÖYTÖPAIKAT - irtolöytöpaikat, kivikautinen

- lukumäärä 1

Oikokirveen löytöpaikka sijaitsee Oulaistentien ja Nilsiäntien välissä ja Halkiantien eteläpuolella sijaitsevalla metsittyneellä pellolla. Idässä on pieni oja, jonka läheisyydessä metsä on melko rämettynyttä.

Lähilöydöt: Vähänummi 2 KM 13222 keskeneräinen reikäkivi

Sijainti

Rekisterikylä tai alue: 14 kaupunginosa

Etäisyystieto: Kohde sijaitsee 1,5 km koilliseen Järvenpään siunauskappelista.

Peruskartta: 2044 07 Kellokoski

Peruskoordinaatit: 6710 58 / 2561 53

Yhtenäiskoordinaatit: 6711 532 / 3396 671

Korkeus: 56 m mpy

Karttaotteet: Peruskarttaote 2044 07 Kellokoski MK 1:20 000, s. 20.

Kuva: -

Diat: -

Tutkimukset

1965 inventointi Jaakko Sarkamo

Järvenpää 10 kivikautinen löytöpaikka

2001 inventointi Kreetta Lesell 11.10.2001

Vuoden 2001 inventoinnin aikana löytökohtaan kaivettiin kaksi koekuoppaa, joista ei saatu löytöjä tai muuta muinaisjäännökseen viittaavaa. Maaperä oli savensekaista multaa.

Kansallismuseon kokoelmat (KM)

KM 6231 Vasarakirves, kirves , kivikausi

Diar. 13.12.1912. Saanto: Mikael Salminen

Järvenpää Vähänummi 1 186 04 0001

x=6710 58, y=2561 53, z=56 m mpy

Maastokartta 1 : 20 000, 5 n/ks/pikseli



Kohde merkitty punaisella.
Peruskarttaote 2044 07 Kellokoski.

Karttapaiikka Helsinki.

3.3.2.

Järvenpää 2 Vähänummi 2

186 04 0002

LÖYTÖPAIKAT - irtolöytöpaikat, kivikautinen?

- lukumäärä 1

Keskeneräisen reikäkiven löytöpaikka sijaitsee Aavasaksantien ja Kuusamontien välissä ja Halkiantien pohjoispuolella olevalla niityllä. Talon (Kuusamontie 14) eteläkulmasta n. 20 m etelään.

Lähilöydöt: Vähänummi 1, KM 6231 oikokirves

Sijainti

Rekisterikylä tai alue: 14 kaupunginosa

Etäisyystieto: Kohde sijaitsee 1,8 km koilliseen Järvenpään siunauskappelista.

Peruskartta: 2044 07 Kellokoski

Peruskoordinaatit: 6710 81 / 2561 66

Yhtenäiskoordinaatit: 6711 756/ 3396 811

Korkeus: 60 m mpy

Karttaotteet: Peruskarttaote 2044 07 Kellokoski MK 1:20 000, s. 23.

Kuva: Kuva 3, s. 40

Diat: 48694

Tutkimukset

1965 inventointi Jaakko Sarkamo

Järvenpää 11 kivikautinen löytöpaikka

2001 inventointi Kreetta Lesell 11.10. 2001

Vuoden 2001 inventoinnissa löytöpaikan kohdalle tehtiin inventoinnin aikana koekuoppa, josta ei saatu mitään muinaisjäänneksen viittaavaa. Maaperä oli mullansekaista savea. Muutaman metrin yläpuolella talon pihalla maaperä muuttuu hiekaksi. Pihalla oli tehty kaivuutöitä, myös tämä maa tarkastettiin,

mitään muinaisjäänökseen liittyvää ei kuitenkaan ilmennyt. Talon nykyinen omistaja on Kari Eronen, joka on reikäkiven löytäjän herastuomari Svalan ottopoika. Kari Eronen muistaa löydön, mutta ei ole myöhemmin löytänyt alueelta mitään lisää.

Kansallismuseon kokoelmat (KM)

KM 13222 Reikäkivi , kivikausi Lahja

Diar. 27.5.1953. Saanto: Hra V. Svala, Järvenpää

Järvenpää Vähänummi 2 186 04 0002

x=6710 81, y= 2561 66, z=60 m mpy

Maastokartta 1 : 20 000, 5 nro/pikseli



6710

2562

Kohde merkitty punaisella.
Peruskarttaote 2044 07 Kellokoski.

Karttapaiikka Helsinki.

3.3.3.

Järvenpää 3 Mylly

186 04 0003

LÖYTÖPAIKAT - irtolöytöpaikat, kivikautinen

- lukumäärä 1

Poikkikirveen (Järvenpään Yhteiskoulu) löytöpaikka sijaitsee Tuomitien vieressä olevalla pellolla, Vaahtera- ja Tuomitien risteyksestä n. 100 m koilliseen. Tästä runsaat 200 m kaakkoon pellon ylärinteestä on löytynyt kivilaji-iskos.

Sijainti

Rekisterikylä tai alue: JÄRVENPÄÄ

Etäisyystieto: Kohde sijaitsee 3,6 km itäkaakkoon Järvenpään siunauskappelista.

Peruskartta: 2043 09 Järvenpää

Peruskoordinaatit: 6709 12 / 2563 67

Yhtenäiskoordinaatit: 679 976/ 3398 742

Korkeus: 45-50 m mpy

Karttaotteet: Peruskarttaote 2043 09 Järvenpää MK 1:20 000, s. 26.

Kuvat: -

Diat: -

Tutkimukset

1965 inventointi Jaakko Sarkamo

Järvenpää 12 kivikautinen löytöpaikka

2001 inventointi Kreetta Lesell 24.5.2001

Pelto oli löytöpaikalla melko tasaista savensekaista multaa. Löytökohtaan tehtiin koepistoja, mitään muinaisjäännökseen viittaavaa ei tullut esille. Inventoinnissa tästä löytöpaikasta runsaat 200 m kaakkoon pellon ylärinteestä löytyi kivilaji-iskos. Maaperä täällä muuttui vähitellen hiekaksi. Rinteet viettivät länteen. Korkeus kivilaji-iskoksen löytökohdalla kohdalla oli 50 m mpy. Maaperältään pellon ylärinne olisi todennäköisempi paikka muinaisjäännökselle kuin savinen alaosa.

Kansallismuseon kokoelmat (KM)

KM 33108 kivi-iskos , kivikausi

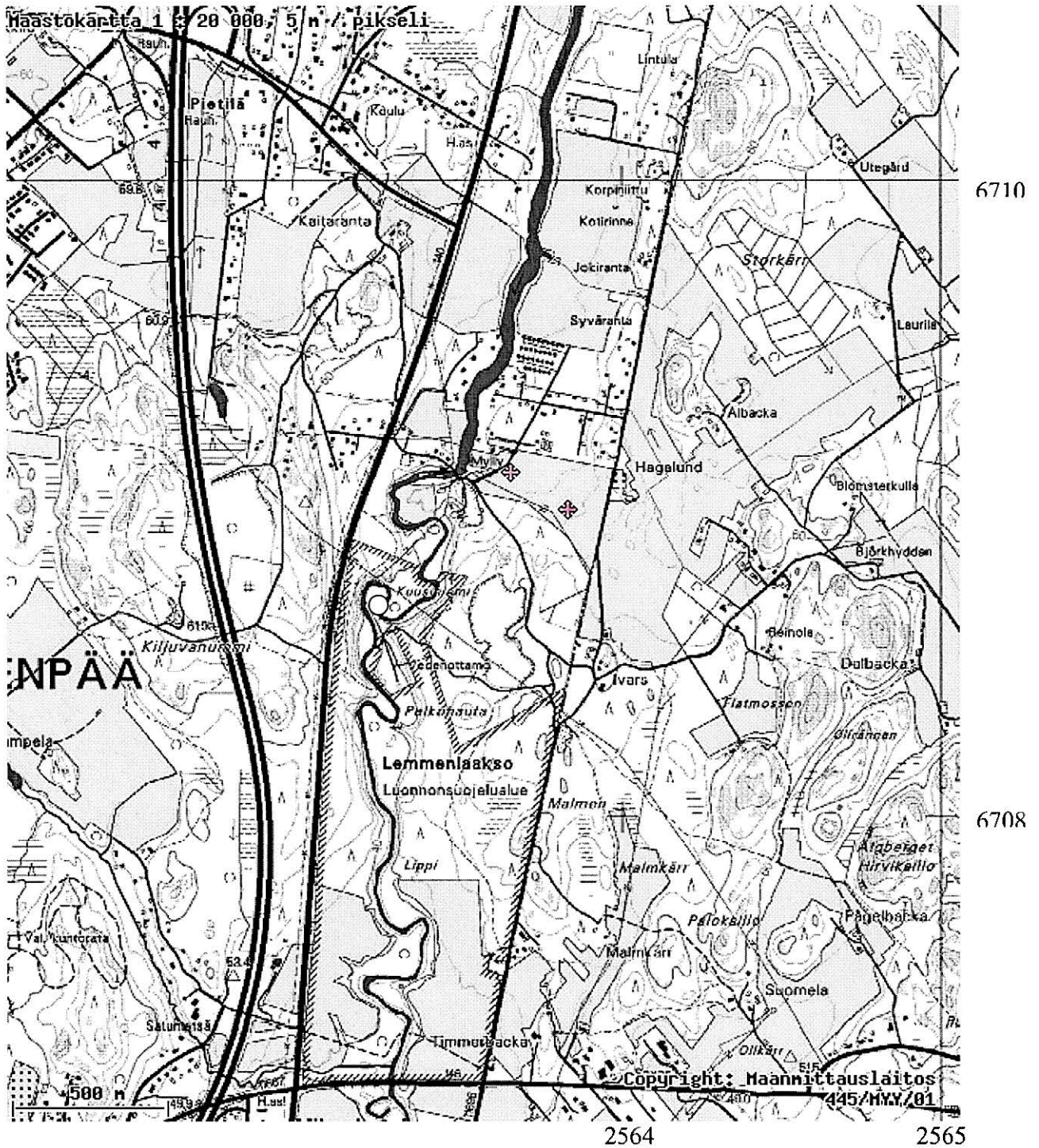
Diar. 8.4.2002. Saanto: Kreetta Lesell

Muut löydöt

Poikkikirves (säilytetään Järvenpään Yhteiskoulussa)

Järvenpää Mylly 186 04 0003

x=6709 12, y= 2563 67, z=45-0 m mpy



Kohde merkitty punaisella.
Peruskarttaote 2043 09 Järvenpää.

Karttapaikka Helsinki.

3.3.4.

Järvenpää 4 Kyrölä

186 04 0004

LÖYTÖPAIKAT - irtolöytöpaikat, kivikautinen - lukumäärä 1

Kivikirves on löytynyt omakotitalon (Liljatie 33) pohjoisreunasta puoli metriä pohjoiseen.

Sijainti

Rekisterikylä tai alue: 4 kaupunginosa

Etäisyystieto: Kohde sijaitsee Kyrölän koulusta n. 400 m koilliseen.

Peruskartta: 2043 09 Järvenpää

Peruskoordinaatit: 6706 12 / 2561 26

Yhtenäiskoordinaatit: 6707 089 / 3396 198

Korkeus: 50 m mpy

Karttaotteet: Peruskarttaote 2043 09 Järvenpää MK 1:20 000, s. 29.

Kuva: Kuva 4, s. 40.

Diat: 48695

Tutkimukset

2002 inventointi Kreetta Lesell 10.10.2002

Tontti, jolla löytöpaikka sijaitsee, on pienen mäen länsirinteellä. Peruskallio on löytöpaikan kohdalla n. 1,2 m syvyydessä. Löytöpaikan kohdalla maaperä on savea. Paikalle on tuotu rakennussoraa muualta, jonka alkuperää ei tiedetä. Kirves on mahdollisesti tullut soran mukana. Talon omistajat muistavat löydön ja ovat sitä mieltä, että kirves olisi tontin omasta maasta. Uusia löytöjä ei kuitenkaan ole saatu. Mäki, jonka länsirinteellä tontti on, on mahdollinen asuinpaikaksi. Muita löytöjä ei kuitenkaan ole tiedossa. Tontin läheisyydessä olevaan puistoon tehtiin koepistoja, mitään muinaisjäännökseen viittaavaan ei kuitenkaan tullut esille.

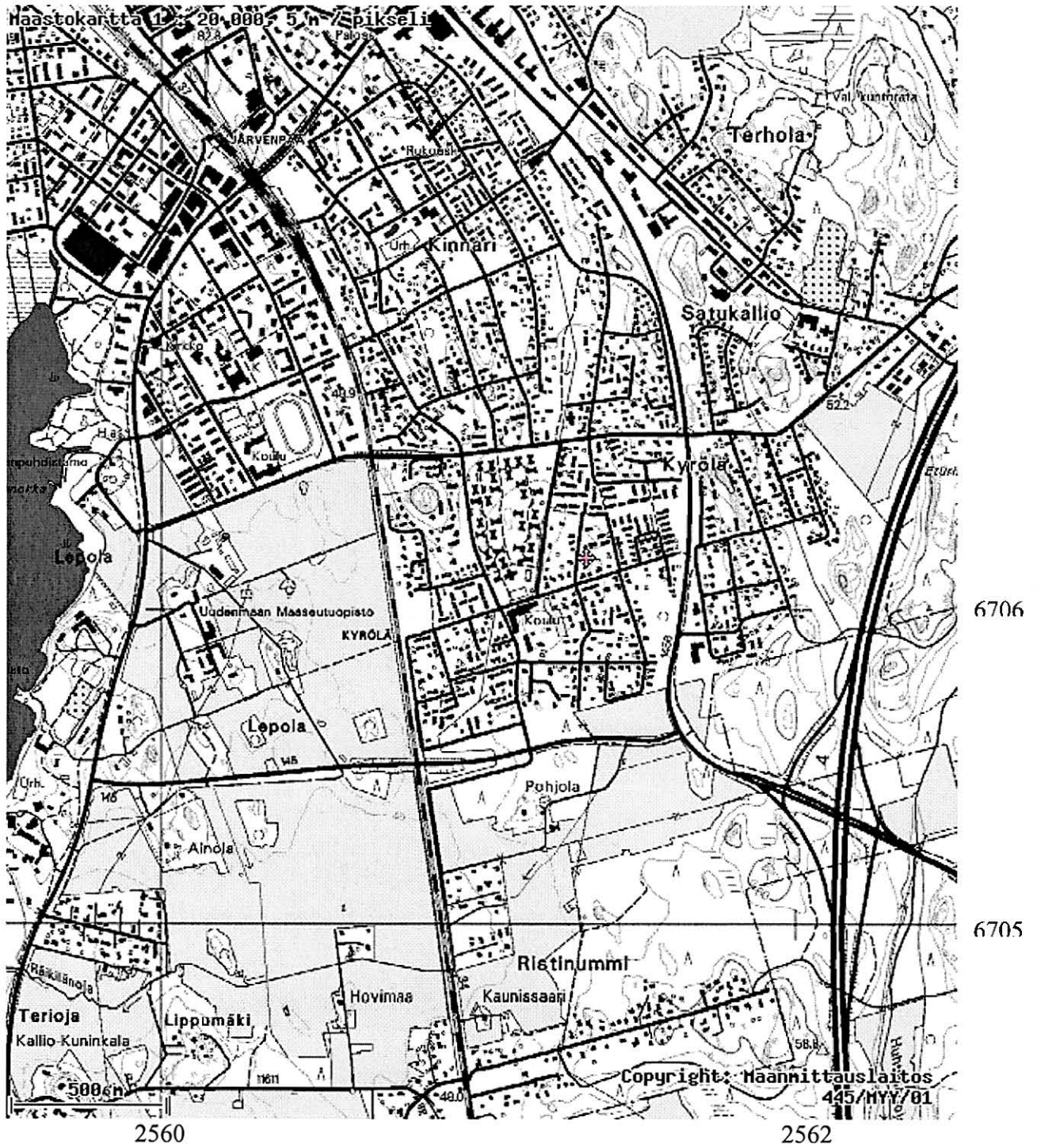
Kansallismuseon kokoelmat (KM)

KM 22128 Irtolöytö , kivikausi Lunastus

Diar. 24.11.1983. Saanto: Pentti Tervola

Järvenpää Kyrölä 186 04 0004

x=6706 12, y= 2561 26, z=50 m mpy



Kohde merkitty punaisella.
Peruskarttaote 2043 09 Järvenpää.

Karttapaikka Helsinki.

3.3.5.

Järvenpää 5 Eriksnäs 2

186 04 0005

LÖYTÖPAIKAT - irtolöytöpaikat, kivikautinen?

- lukumäärä 1

Löytöpaikka sijaitsee Eriksnäsentien vieressä sijaitsevan Mannilan talon ja Eriksnäsinajan välissä olevalla peltorinteellä. Löydöt on saatu Mannilan talon punaisesta piharakennuksesta pari metriä itään. Kohteen löydöt ovat kaksi kvartsi-iskosta.

Sijainti

Rekisterikylä tai alue: VANHAKYLÄ

Etäisyystieto: Kohde sijaitsee Järvenpään kappelista n. 3,7 km lounaaseen.

Peruskartta: 2043 06 Tuusula

Peruskoordinaatit: 6708 46 / 2558 39

Yhtenäiskoordinaatit: 6709 557 / 3393 437

Korkeus: 55-58 m mpy

Karttaotteet: Peruskarttaote 2043 06 Tuusula MK 1:20 000, s. 32.

Kuvat: Kuva 4, s. 40

Diat: 48696

Tutkimukset

2001 inventointi Kreetta Lesell 12.10.2001

Maaperä iskosten löytöpaikalla oli savea. Alueelle tehtiin myös lapionpistoja, mitään kiinteään muinaisjäänökseen viittaavaa ei kuitenkaan havaittu.

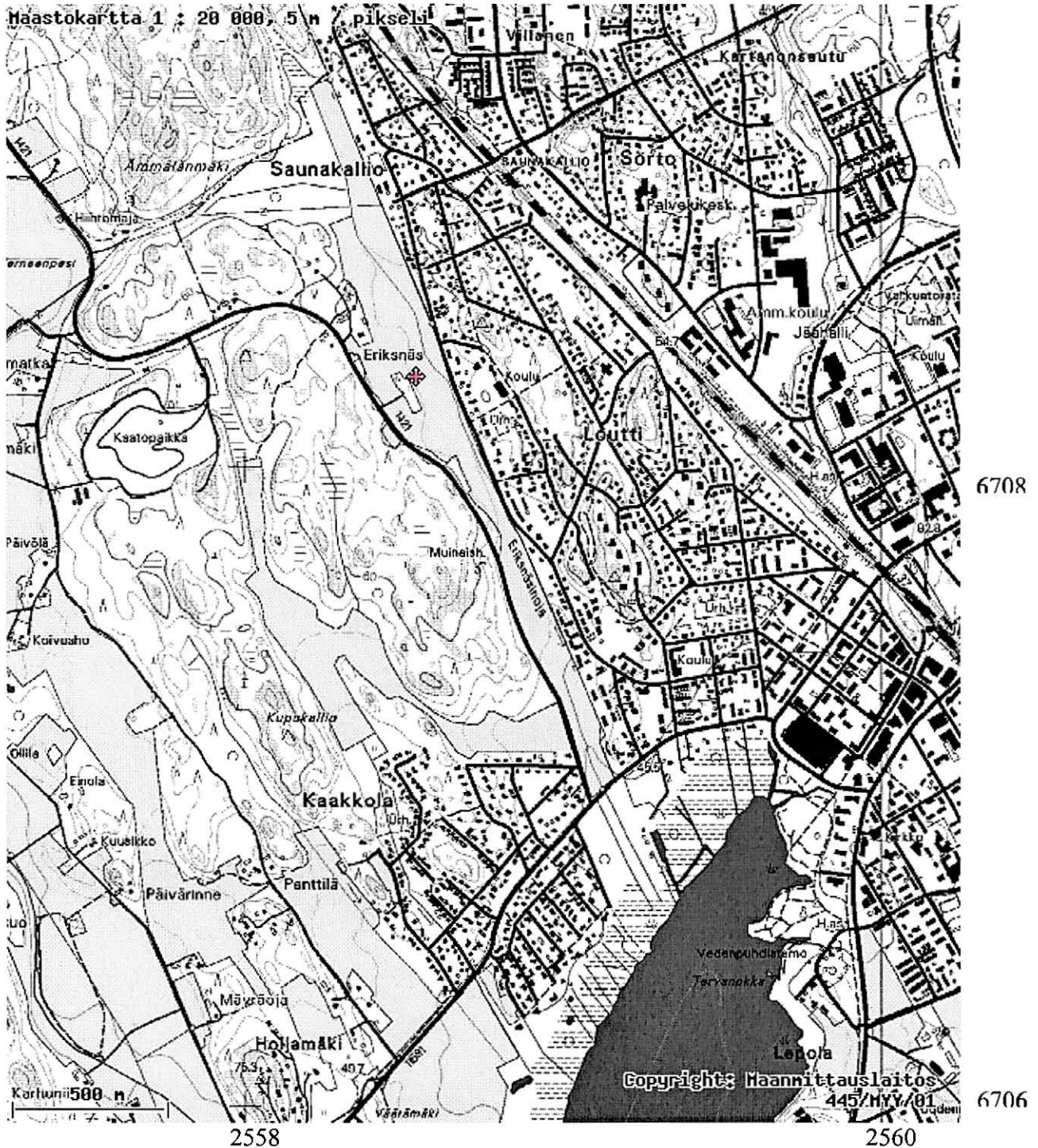
Kansallismuseon kokoelmat (KM)

KM 33106 kaksi kvartsi-iskosta , kivikausi

Diar. 8.4.2002. Saanto: Kreetta Lesell

Järvenpää Eriksnäs 2 186 04 0005

x=6708 46, y= 2558 39, z=55-58 m mpy



Kohde merkitty punaisella.
Peruskarttaote 2043 06 Tuusula

Karttapaiikka Helsinki.

3.3.6.

Järvenpää 6 Hiirimäki

186 04 0006

LÖYTÖPAIKAT - irtolöytöpaikat, kivikautinen
- lukumäärä 1

Kohde sijaitsee Tuusulanjärven itäpuolella olevalla Vähäjärven lahden rantatörmällä.

Sijainti

Rekisterikylä tai alue: VANHAKYLÄ

Etäisyystieto: Kohde sijaitsee n. kilometrin länteen terveyskeskuksesta.

Peruskartta: 2043 06 Tuusula

Peruskoordinaatit: 6705 60 / 2557 89

Yhtenäiskoordinaatit: 6706 723 / 3392 807

Korkeus: 40 m mpy

Karttaotteet: Peruskarttaote 2043 06 Tuusula MK 1:20 000, s. 34.

Kuvat: -

Diat: -

Tutkimukset

1965 inventointi Jaakko Sarkamo

Järvenpää 13 kivikautinen löytöpaikka

2001 inventointi Kreetta Lesell 1.6.2001

Löytöpaikka on jyrkällä törmällä n. kaksi metriä Tuusulanjärven pinnan yläpuolella. Inventoinnin aikana lähistöllä ollut pelto tarkastettiin ja metsikköön löytöpaikan läheisyyteen tehtiin koekuoppa. Mitään esihistoriaan viittaavaa ei kuitenkaan ilmennyt. Alueelle on rakennettu omakotitaloja, mutta lähistöllä on vielä rakentamatonta aluetta, jota on syytä tarkkailla jatkossa.

Järvenpää Hiirimäki 186 04 0006

x=6705 60, y= 2557 89, z=40 m mpy

Maastokartta 1:20 000, 5 m / pikseli



2558

Kohde merkitty punaisella.
Peruskarttaote 2043 06 Tuusula.

Karttapaiikka Helsinki.

3.3.7.

Järvenpää 7 Lippi

186 04 0007

LÖYTÖPAIKAT - irtolöytöpaikat, kivikautinen?

- lukumäärä 1

Löytöpaikka sijaitsee Keravanjoen ja Skogsterintien välissä olevalla peltokumpareella.

Lähilöydöt: Änäsin asuinpaikka

Sijainti

Rekisterikylä tai alue: JÄRVENPÄÄ

Etäisyystieto: Kohde sijaitsee Järvenpään kappelista n. 4,2 km kaakkoon.

Peruskartta: 2043 09 Järvenpää

Peruskoordinaatit: 6707 63 / 2563 45

Yhtenäiskoordinaatit: 0 0 / 0 0

Korkeus: 45-50 m mpy

Karttaotteet: Peruskarttaote 2043 09 Järvenpää MK 1:20 000, s. 37.

Kuvat: -

Diat: -

Tutkimukset

2001 inventointi Kreetta Lesell 23.5.2001

Löytöpaikka sijaitsee pellon länsiosassa olevalla kumpareella, lähellä Keravanjoen uomaa.

Kumpareelle tehtiin kolme koepistoa. Maaperä pistokohdissa oli savea. Kumpareen korkeimmalla kohdalla oli pinnalla näkyvissä hiekkaa, tähän tehtiin koepisto. Maaperä oli punertavaa savea. Koska pistoissa ei havaittu jälkeä likamaasta tai kulttuurikerroksesta, kohde jää pelkäksi löytöpaikaksi.

Kansallismuseon kokoelmat (KM)

KM 33105 Kvartsiydin ja kaksi kvartsi-iskosta , kivikausi

Diar. 8.4.2002 Saanto: Kreetta Lesell

Järvenpää Lippi 186 04 0007

x=6707 63, y= 2563 45, z=45-50 m mpy



Kohde merkitty punaisella.
Peruskarttaote 2043 09 Järvenpää.

Karttapaiikka Helsinki.

JÄRVENPÄÄ INVENTOINTI 2001**MV-NEGATIIVILUETTELO F. 123283 - 123287**

Kuvannut Kreetta Lesell

- 123283 Kuva 1. Yleiskuva alueesta, missä Lemmenlaakson mahdollinen röykkiön pohja sijaitsee. Alue on täysin kasvillisuuden peitossa. N-S
- 123284 Kuva 2. Yleiskuva Änäsin asuinpaikasta. Löydöt on saatu pellolla olevasta notkelmasta NE-SW.
- 123285 Kuva 3. Vähänummi 2. Reikäkivi on saatu talosta vasemmalle. SE-NW.
- 123286 Kuva 4. Kyrölä. Kivikirves on löytynyt talosta n. puoli metriä vasemmalle. SW-NE.
- 123287 Kuva 5. Eriksnäs 2. Kvartsi-iskokset on saatu pellolta punaisen punaisen piharakennuksen kohdalta. N-S

JÄRVENPÄÄ INVENTOINTI 2001**DIAPOSITIIVILUETTELO d. 48692 - 48696**

Kuvannut Kreetta Lesell

- 48692 Yleiskuva alueesta, missä Lemmenlaakson mahdollinen röykkiön pohja sijaitsee. Alue on täysin kasvillisuuden peitossa. N-S
- 48693 Yleiskuva Änäsin asuinpaikasta. Löydöt on saatu pellolla olevasta notkelmasta NE-SW.
- 48694 Vähänummi 2. Reikäkivi on saatu talosta vasemmalle. SE-NW.
- 48695 Kyrölä. Kivikirves on löytynyt talosta n. puoli metriä vasemmalle. SW-NE.
- 48696 Eriksnäs 2. Kvartsi-iskokset on saatu pellolta punaisen punaisen piharakennuksen kohdalta. N-S

JÄRVENPÄÄ INVENTOINTI

Kreetta Lesell 2001

F. 123283

Kuva 1. Yleiskuva
alueesta, missä Lem-
menlaakson mahdollinen
röykkiön pohja sijaitsee.
Alue on täysin kasvillisuu-
den peitossa. N-S.



F. 123284

Kuva 2. Yleiskuva Anasin
asuinpaikasta. Löydöt
on saatu pellolla olems-
ta notkelmasta. NE-SW.



JÄRVENPÄÄ INVENTOINTI
Kreetta Lesell 2001

F. 123285

Kuva 3. Vähänummi 2.
Reikäkivi on saatu talosta
vasemmalle SE-NW.



F. 123286

Kuva 4. Kyrölä.
Kivikirves on saatu talosta
n. puoli metriä vasemmalle
SW-NE.



F 123287

Kuva 5. Erikshäs 2.
Kvartsi-iskokset on saatu
pellolta punaisen piharakennuksen
kohdalta



Kuv. Kreetta Lesell