

Muinaisjäännösten inventointia  
Inarissa Siuttajoen suun ja Käldeejävrin  
välillä vuosina 2011 ja 2013



Inari Siuttajoki 2. Kivikautinen tai varhaismetallikautinen asuinpaikka Siuttajoen itärannan rantaterassilla.  
Etualalla polulla kvartsiitti- ja kvartsi-iskoksen löytöpaikka p=7679294 / i=3536558. Kuvattu etelästä.

Sami Viljanmaa

2021

# SISÄLLYSLUETTELO

<b>JOHDANTO</b> .....	2
<b>YLEISKARTTA: KULJETTU REITTI JA REITIN VARRELLA SIJAITSEVAT MUINAISJÄÄNNÖKSET</b> .....	3
<b>KOHDEKUVAUKSET</b> .....	4
INARI SIUTTAJOKI 2 (MUINAISJÄÄNNÖSTUNNUS 1000012424) .....	4
UUSI KOHDE 1. INARI KÄLDEEJÄVRI.....	7
UUSI KOHDE 2. INARI KÄLDEEJÄVRI 2 .....	10
UUSI KOHDE 3. INARI MAANTIEJÄRVET .....	13
UUSI KOHDE 4. INARI SUALUIJÄVRI.....	16
<b>KUVALIITE</b> .....	18

## Johdanto

Inarin Partakon kylän ja Nitsijärven Kivikummun välillä, osittain Vätsärin erämaa-alueella, kulkee vanha polku, jota toisinaan kävelen käydessäni osittain omistamallani kalakämpällä Nitsijärven rannalla. Tein tämän polun varrella pienimuotoista muinaisjäänneinventointia Siuttajoen suun ja Käldeejävrin välillä 28.4.2011 sekä 14.-15.9.2013. Näistä kerroista ensimmäisellä, löydettyä asuinpaikkakohdetta Käldeejävi, oli maastossa mukana myös HuK Inga Nieminen. Dokumentoitujen muinaisjäännekohteiden koordinaatit määritettiin Garmin GPSMAP 60CSx -satelliittipaikantimella ja kohteet kuvattiin Canon EOS 350D -digikameralla. Koordinaatit on ilmoitettu raportissa YKJ-muodossa, yhdenmukaisesti raportin käsittelemistä kohteista talteen kerätyistä löydöistä aiemmin laatimieni löytöluetteloiden kanssa.

Ennestään tunnetuista muinaisjäännekohteista alueelta laadittiin tarkastuskertomus vain asuinpaikasta Siuttajoki 2, jonka osalta kirjattiin jonkin verran lisähavaintoja ja kerättiin talteen pieni otos löytöjä (KM 39676:1-3). Lisäksi maastossa kuljettiin lähellä Partakkosalmen siltaa sijaitsevan asuinpaikan Siuttajoki 1 sekä pyyntikuoppakohteiden Siuttajoki 3 ja Siuttajoki 4 kautta, mutta niiden nykytila todettiin aiempien kohdekuvausten mukaisiksi, ja tämän vuoksi täydentäviä dokumentointitoimia ei katsottu niiden osalta tarpeellisiksi.

Aiemmin tuntemattomia muinaisjäännekohteita alueelta dokumentoitiin neljä. Näistä kaksi, Käldeejävi ja Sualuijävi, ovat pienialaisia, todennäköisesti vain lyhyen aikaa käytettyjä esihistoriallisia asuinpaikkoja. Kaksi muuta ennestään tuntematonta kohdetta, Käldeejävi 2 ja Maantiejärvet, ovat molemmat kuuden pyyntikuopan muodostamia pienehköjä pyyntikuoppajärjestelmiä. Asuinpaikkakohteista erityisesti Käldeejävi on pahoin kulunut ja kohteen kulttuurikerros on todennäköisesti pääosin tuhoutunut. Myös Sualuijävrin asuinpaikka on alttiina kohteen halki kulkevan polun aiheuttamalle kulumiselle. Molemmat pyyntikuoppakohteet ovat hyvin säilyneitä eikä niiden säilyminen nykytilassaan vaikuta olevan uhattuna.

Raportin seuraavan sivun yleiskartassa on esitetty kuljettu reitti sekä reitin varrella sijaitsevat muinaisjäännekohteet. Tämän jälkeen ovat muinaisjäännekohteiden kohdekuvaukset, ensimmäisenä ennestään tunnettu kohde Siuttajoki 2 ja sitten muut kohteet aakkosjärjestyksessä. Kohteiden visuaalinen olemus käy ilmi raportin loppuun sijoitetusta kuvaliitteestä, johon on koottu yhteensä kaksikymmentä kohteita esittelevää kuvaa.

Oulussa 18.2.2021



FM Sami Viljanmaa

# Yleiskartta: kuljettu reitti ja reitin varrella sijaitsevat muinaisjännökset

Kartta mittakaavassa 1:25000, pohjakarttana Maanmittauslaitoksen maastokarttarasteri 12/2020



Kuljettu reitti



Ennestään tuntematon kohde



Ennestään tunnettu kohde, tila ennallaan, ei tehty täydentävää dokumentointia



Ennestään tunnettu kohde, dokumentaatiota täydennetty ja tarkastuskertomus laadittu

## Inari Siuttajoki 2 (Muinaisjäänöstunnus 1000012424)

### PERUSTIEDOT

Muinaisjäänöstyyppi:	asuinpaikat
Ajoitus:	kivikautinen / varhaismetallikautinen
Löydöt:	KM 39676:1-3 kvartsiitti-iskoksia, palanutta luuta
Koordinaatit (YKJ):	p = 7679 457 / i = 3536 700 / k = 122 m mpy (palaneiden luiden löytökohta)

### KOHDEKUVAUS

Kohde on laaja ja pesäkkeinen, mahdollisesti moniperiodinen asuinpaikka, joka sijaitsee Siuttajoen itäpuolella, 0,7 km – 1,3 km Partakkosalmen sillasta pohjoiskoilliseen päin, joen rantatörmän päällä, tasaisella, hienohiekkaisella rantaterassilla, noin kaksi metriä joen pintaa ylempänä. Rantaterassi on leveimmillään lähes sata metriä leveä, ja sen itäpuolella kohoaa jyrkkärinteinen moreeniharju. Alue on männikkövaltaista, harvakseltaan myös koivuja kasvavaa kuivaa kangasmetsää. Aluskasvillisuutta alueella hallitsevat puolukka, mustikka, variksenmarja ja juolukka, torvi- ja poronjäkälät sekä sammaleet.

Siuttajoen suuntaisella polulla havaittiin pesäkkeisesti esihistorialliseen toimintaan viittaavia löytöjä noin 600 metrin matkalla, välillä p=7678906/i=3536452 – p=7679457/i=3536712. Löytöpaikoista kirjattiin muistiin ne, joita ei ole kohteen aiemmassa kuvauksessa mainittu. Eteläisin havaintokohta sijaitsee noin 200 metriä etelään päin asuinpaikan eteläisimmästä ennestään tunnetusta alakohteesta ja pohjoisin noin 150 metriä koilliseen päin kohteen pohjoisimmasta ennestään tunnetusta alakohteesta.

### Havaittujen aiemmin tuntemattomien löytöpaikkojen tarkempi kuvaus ja koordinaatit:

p=7678906/i=3536452: Neljä palaneen luun kappaletta polun rikkomalla maanpinnalla noin kolmen metrin matkalla. Luut vaikuttivat olevan peräisin keskikokoisesta tai suuresta nisäkkäästä. Löytökohdan keskeistä aluetta kaivettiin kaivauslastalla noin halkaisijaltaan noin 20 cm alalta ja paikalla todettiin olevan noin viiden senttimetrin paksuinen kerros punertavan ruskeaa likamaata, jonka seassa on hiiltä. Luiden kappaleet jätettiin paikoilleen. Löytöpaikasta joen rantatörmän partaalle on vajaat kolme metriä, ja harjulla löytöpaikan koillispuolella, vajaan sadan metrin päässä, sijaitsee pyyntikuoppakohde Siuttajoki 3.

p=7679294/i=3536558: Kvartsiitti- ja kvartsi-iskos polulla noin kymmenen metrin etäisyydellä rannasta, noin kaksi metriä joen pintaa ylempänä. Kvartsiitti-iskos on keskiharmaata, erittäin hyvälaatuista kvartsiittia, ja se kerättiin talteen (KM 39676:1). Kvartsi jätettiin paikoilleen.

p=7679334/i=3536587: Kvartsi-iskos polulla, jätettiin paikoilleen.

p=7679457/i=3536700: Kolme palaneen luun kappaletta polulla, halkaisijaltaan noin kaksi-metrisestä siirtolohkareesta noin viisi metriä koilliseen päin. Luiden löytöpaikalle kaivettiin kaivauslastalla noin 5 cm syvyinen ja halkaisijaltaan noin 30 cm kokoinen koekuoppa, mutta enempää luita ei löydetty. Polulta löydetyt luiden kappaleet kerättiin talteen (KM 39676:2). Luut ovat todennäköisesti peräisin suuresta nisäkkästä, mahdollisesti peurasta.

p=7679457/i=3536712: Kvartsiitti-iskos polulla. Iskos on vaaleanharmaata, melko karkearakeista kvartsiittia, ja se kerättiin talteen (KM 39676:3).

Havaittujen löytöjen perusteella asuinpaikka-alue jatkuu pesäkkeisenä joen suuntaisesti kohteen aiemman aluerajauksen molemmin puolin. On myös mahdollista, että kohteen eteläpuolella sijaitseva asuinpaikka Siuttajoki 1 on käytännössä osa samaa kohdetta. Todennäköisesti ainakin asuinpaikan keskeisimmät osat rajautuvat joen rannasta parinkymmenen metrin etäisyydelle ulottuvalle vyöhykkeelle. Pian kahden viimeksi mainitun löytökohdan koillispuolella rantaterassi kapenee, maaperä muuttuu kivisemmäksi ja asuinpaikaksi soveltuva alue päättyy viimeistään noin sata metriä edempänä, joelta nousevan mönkijäuran tasalla. Ainakin kohteen kvartsi- ja kvartsiittilöydöt ajoittuvat luultavasti kivikaudelle tai varhaismetallikaudelle, palaneet luut voivat olla nuorempiakin.

Kohde tarkastettu: S. Viljanmaa 14.9.2013

Kuvat: Ks. Kuvaliite, kuvat 1 – 4.

Kartta: Karttaliite mittakaavassa 1:20 000, pohjakarttana  
Maanmittauslaitoksen maastokarttarasteri 12/2020



## Uusi kohde 1. Inari Käldeejävi

### PERUSTIEDOT

Muinaisjäännystyyppe:	asuinpaikat
Ajoitus:	kivikautinen / varhaismetallikautinen
Löydöt:	KM 39694:1-2 kvartsi-iskos ja palanutta luuta
Koordinaatit (YKJ):	p = 7681 000 / i = 3538 585 / k = 126 m mpy (luukeskittymä)

### KOHDEKUVAUS

Kohde on kivikaudelle tai varhaismetallikaudelle ajoittuva asuinpaikka, joka sijaitsee Vätsärin erämaa-alueella, Käldeejävrin pohjoisrannalla, noin 3,5 km Partakkosalmen sillasta koilliseen päin, suoraan järven rannasta nousevalla pyöreälakisella hiekkakumpareella. Kohteen halki kulkee Partakon ja Kivikummun välinen vanha polku, joka on kymmeniä vuosia sitten ainakin osittain merkitty mäntyjen kylkiin veistetyillä pilkoilla.

Hiekkakumpareen laen halkaisija on noin kymmenen metriä, se on noin kolme metriä järven pintaa ylempänä, ja kumpareen pohjoispuolelta alkaa noin puolitoista metriä kumpareen lakea alempana oleva jänkä. Kohdetta ympäröivä alue on pääosin männikköistä, mutta männikön seassa kasvaa myös harvakseltaan koivuja. Aluskasvillisuutta kohteen ympäristössä hallitsevat variksenmarja, puolukka, sianpuolukka ja suopursu sekä sammaleet ja jäkälät, mutta kumpareen laelta pintakasvillisuus on kulunut lähes kokonaan pois.

Kohde löytyi huhtikuun lopulla vuonna 2011, jolloin paikka oli juuri paljastunut pälveksi lumen alta. Pälven rikkoutuneessa maanpinnassa, kumpareen lounaisreunalla, vajaan kymmenen metrin etäisyydellä järven rannasta, havaittiin halkaisijaltaan noin kaksimetrisellä alueella muutamia kymmeniä palaneiden luiden kappaleita, muutamia palaneita kiviä sekä kaksi kvartsi-iskosta. Kohde dokumentointiin yksityiskohtaisemmin kuitenkin vasta syyskuussa 2013 tehdyn toisen tarkastuskäynnin yhteydessä. Tuolloin palaneiden luiden keskittymän keskelle kaivettiin kaivauslastalla pyöreä, halkaisijaltaan noin 30 cm laajuinen koekuoppa, josta todettiin, että huuhtoutumiskerrosta ei ollut paikalla ollenkaan jäljellä, mutta luiden kappaleita oli hiekan joukossa noin 10 cm syvyydelle saakka. Tätä syvemmillä maaperä vaikutti häiriintymättömältä. Muita löytöjä tai likamaata ei koekuopassa havaittu.



Palaneiden luiden todettiin olevan kookkaasta nisäkkästä, mahdollisesti peurasta, ja niitä kerättiin talteen 30 kappaletta. Lisäksi poimittiin toinen maanpinnalla havaituista kvartsi-iskoksista. Kohteen itä- ja länsipuoleista aluetta Käldeejävrin rannan lähellä koekuopitettiin muutamilla lapionpistoilla, mutta niistä ei löytynyt lisää jälkiä esihistoriallisesta toiminnasta.

Havaittujen löytöjen ja kohteen ympäristön maastonmuotojen perusteella kohde rajautuu halkaisijaltaan enintään noin viidentoista metrin laajuiseksi pyöreähkölle alueelle Käldeejävrin rannan ja sen pohjoispuoleisen hiekkakumpareen laen välille. Asuinpaikan keskeisin osa sijaitsee ilmeisesti muutaman metrin säteellä havaitusta luukeskittymästä, mutta yksittäisiä löytöjä on todennäköisesti löydettävissä koko kumpareen eteläpuoliskon alueelta.

Kohde vaikuttaa melko satunnaisesti käytetyn asuinpaikan jäännökseltä; paikalla on ehkä leiriydytty vain kertaalleen tai muutamia kertoja. Kohteen alueella on tuskin säilynyt mitään rakenteiden jäännöksiä ja kumpareelle asuinpaikan käytön aikana mahdollisesti muodostunut kulttuurikerros lienee maaston kulumisen seurauksena pääosin tuhoutunut. Kohteen iän tarkka määrittäminen edellyttäisi palaneiden luiden ajoittamista.

Kohde tarkastettu: I. Nieminen ja S. Viljanmaa 28.4.2011  
S. Viljanmaa 14.9.2013

Kuvat: Ks. Kuvaliite, kuvat 5 – 8.

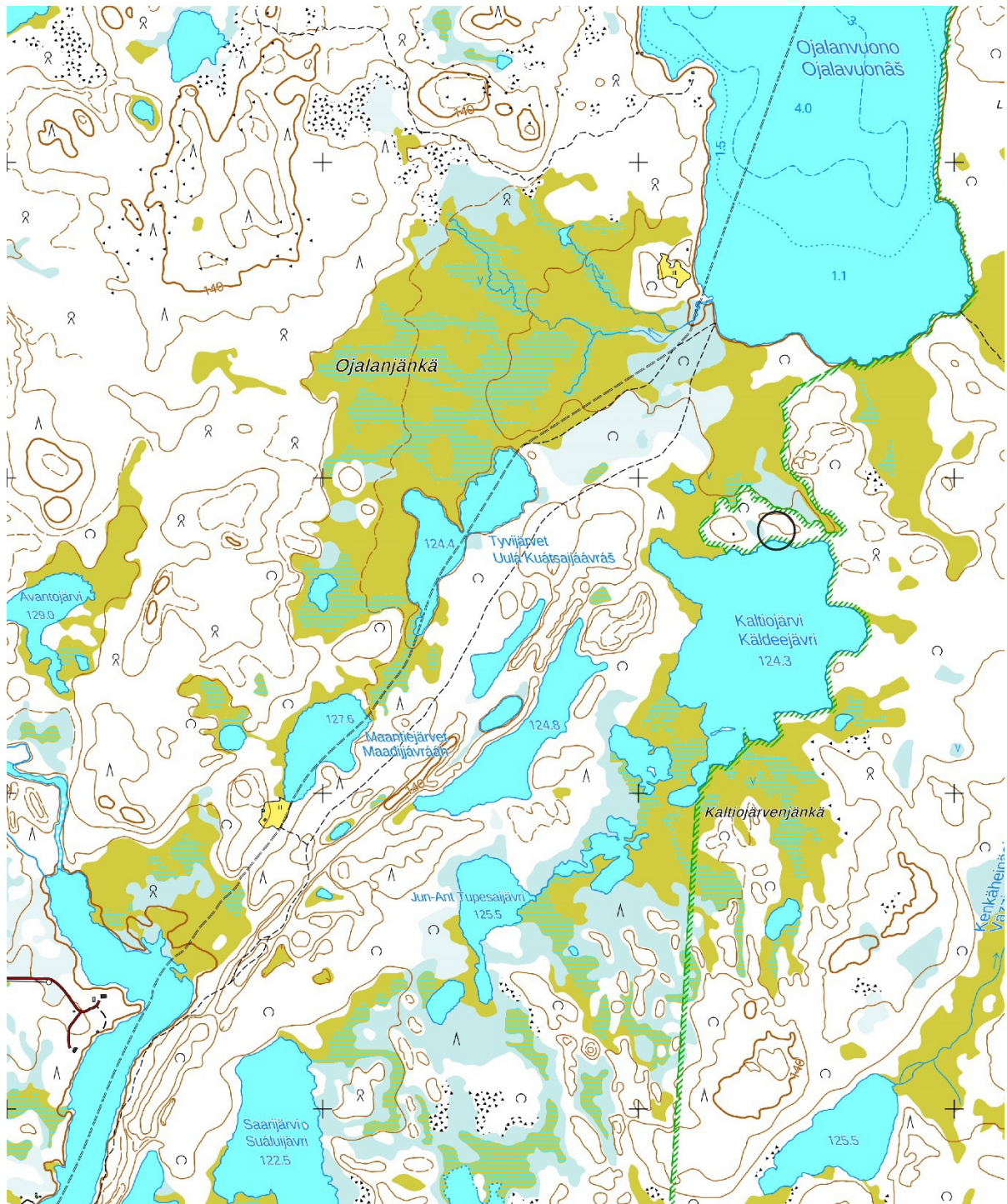
Kartta: Karttaliite mittakaavassa 1:20 000, pohjakarttana  
Maanmittauslaitoksen maastokarttarasteri 12/2020

Uusi kohde 1. Inari Käldeejävi

Kivikautinen / varhaismetallikautinen asuinpaikka

Karttaliite mittakaavassa 1:20 000

$\rho = 7681\ 000$  /  $i = 3538\ 585$  /  $k = 126$  m mpy (luukesittymä)



## Uusi kohde 2. Inari Käldeejävi 2

### PERUSTIEDOT

Muinaisjäännystyypit: työ- ja valmistuspaikat, pyyntikuoppia

Ajoitus: esihistoriallinen

Koordinaatit (YKJ): p = 7681 070 – 7681 134 / i = 3538 217 – 3538 269 / k = 125 m mpy

### KOHDEKUVAUS

Partakkosalmen sillasta noin 3,5 km koilliseen päin, Käldeejävrin luoteiskulman ja Ojalanjängän välisen kannaksen itäreunalla, Käldeejävrin pohjoispuoleiselle suolle lännestä työntyvällä loivapiirteisellä harjanteella, on kuusi pyyntikuoppaa. Kohteen keskiosa sijaitsee noin sata metriä Käldeejävrin luoteiskulmasta pohjoiseen päin. Alue on hiekkapohjaista männikkökangasta, jonka aluskasvillisuutta hallitsevat puolukka, variksenmarja, suopursu ja mustikka sekä poronjäkälät ja seinäsammal.

Kohteen pyyntikuopat muodostavat kaarevan jonon, joka suuntautuu lähinnä koillisesta lounaaseen päin. Kuoppajonon koillispäästä jonon lounaispäähän on matkaa noin 65 metriä. Kuopat ovat suuria, selvästi maastossa erottuvia, ja niistä kutakin ympäröi loiva maavalli. Kuoppien halkaisijat on mitattu vallin päältä vallin päälle ja kuoppien syvyydet korkeuserona kuopan pohjalta vallin päälle.

### Havaittujen pyyntikuoppien tarkemmat kuvaukset ja koordinaatit:

#### Pyyntikuoppa 1

p = 7681128 / i = 3538262

Soikea, luode-kaakkosuuntainen, 6,0 m x 5,0 m, syvyys 1,0 m.

Vallin leveys 2,0 m, vallin korkeus 0,3 m.

#### Pyyntikuoppa 2

p = 7681113 / i = 3538263

Soikea, luode-kaakkosuuntainen, 5,0 m x 4,0 m, syvyys 0,8 m.

Vallin leveys 2,0 m, vallin korkeus 0,2 m.

### **Pyyntikuoppa 3**

$\rho = 7681104 / i = 3538261$

Pyöreä,  $\emptyset$  4,0 m, syvyys 0,8 m.

Vallin leveys 2,0 m, vallin korkeus 0,3 m.

### **Pyyntikuoppa 4**

$\rho = 7681096 / i = 3538255$

Pyöreä,  $\emptyset$  4,5 m, syvyys 1,2 m.

Vallin leveys 2,5 m, vallin korkeus 0,3 m.

Pohja soikea luode-kaakkosuuntaisesti.

### **Pyyntikuoppa 5**

$\rho = 7681084 / i = 3538246$

Pyöreä,  $\emptyset$  5,0 m, syvyys 1,0 m.

Vallin leveys 2,5 m, vallin korkeus 0,3 m.

### **Pyyntikuoppa 6**

$\rho = 7681076 / i = 3538223$

Pyöreä,  $\emptyset$  4,0 m, syvyys 0,6 m.

Vallin leveys 2,5 m, vallin korkeus 0,1 m.

Käldeejävrin pohjoispuolitse kulkeva polku  
sivuaa pyyntikuopan eteläreunaa.

Kohde tarkastettu: S. Viljanmaa 15.9.2013

Kuvat: Ks. Kuvaliite, kuvat 9 – 12.

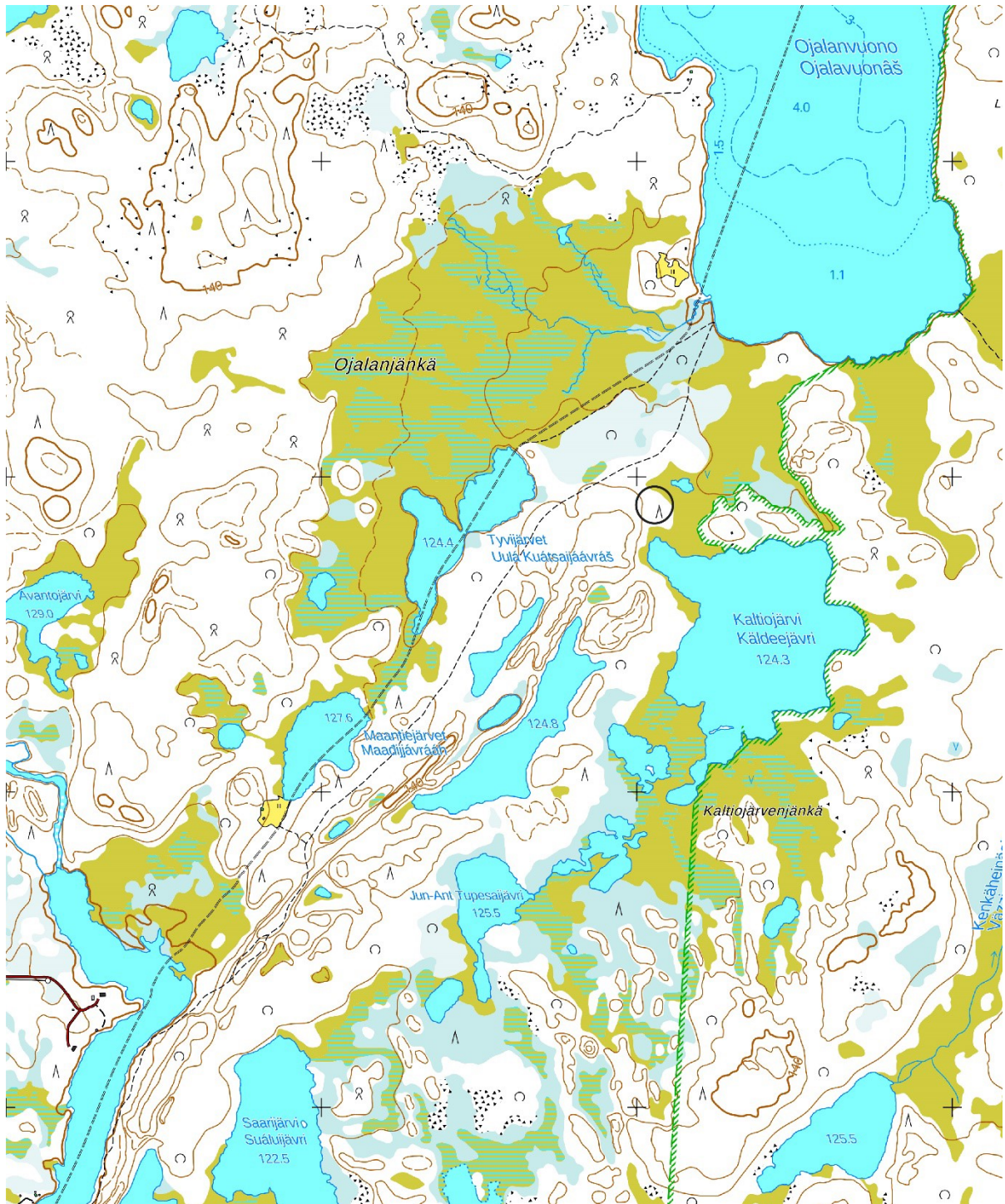
Kartta: Karttaliite mittakaavassa 1:20 000, pohjakarttana  
Maanmittauslaitoksen maastokarttarasteri 12/2020

Uusi kohde 2. Inari Käldeejävi 2

Pyyntikuoppia

Karttaliite mittakaavassa 1:20 000

p = 7681 070 – 7681 134 / i = 3538 217 – 3538 269 / k = 125 m mpy



### **Uusi kohde 3. Inari Maantiejärvet**

#### **PERUSTIEDOT**

Muinaisjäännoistyypit: työ- ja valmistuspaikat, pyyntikuoppia

Ajoitus: esihistoriallinen

Koordinaatit (YKJ): p = 7680 222 – 7680 271 / i = 3537 299 – 3537 384 / k = 130 m mpy

#### **KOHDEKUVAUS**

Partakkosalmen sillasta noin 2,3 km pohjoiskoilliseen päin, Maantiejärvien välisellä kannaksella, on kuusi pyyntikuoppaa. Kohteen halki kulkee Siuttajoen suun ja Ojalanvuonon välinen polku-ura. Alue on hiekkapohjaista männikkökangasta, jonka aluskasvillisuutta hallitsevat puolukka, variksenmarja, mustikka ja suopursu sekä sammalet ja poronjäkälet.

Kohteen pyyntikuopat muodostavat loivasti kaarevan, länsiluoteesta itäkaakkoon päin suuntautuvan jonon. Luoteisin kuoppa sijaitsee noin 30 metrin etäisyydellä läntisimmän Maantiejärven itärannasta, kaakkoisin puolestaan luoteisimmasta kuopasta noin 80 metrin päässä, kosteaan notkelmaan laskevan jyrkän rinteen partaalla. Kuopat ovat suuria, selvästi maastossa erottuvia, ja niistä kutakin ympäröi loiva maavalli. Kuoppien halkaisijat on mitattu vallin päältä vallin päälle ja kuoppien syvyydet korkeuserona kuopan pohjalta vallin päälle.

#### **Havaittujen pyyntikuoppien tarkemmat kuvaukset ja koordinaatit:**

##### **Pyyntikuoppa 1**

p = 7680265 / i = 3537305

Soikea, itäkoillis-länsilounassuuntainen, 5,0 m x 4,0 m, syvyys 0,9 m.

Vallin leveys 2,5 m, vallin korkeus 0,3 m.

Välittömästi kuopan koillispuolella kulkee poroaita.

##### **Pyyntikuoppa 2**

p = 7680260 / i = 3537330

Soikea, pohjoiskoillis-etelälounassuuntainen, 4,5 m x 4,0 m, syvyys 0,8 m.

Vallin leveys 2,5 m, vallin korkeus 0,3 m.

Kuopan eteläpuolella kulkee Siuttajoen suun ja Ojalanvuonon välinen polku-ura.

### **Pyyntikuoppa 3**

$p = 7680257 / i = 3537353$

Pyöreä,  $\varnothing$  4,5 m, syvyys 0,8 m.

Vallin leveys 3,0 m, vallin korkeus 0,2 m.

### **Pyyntikuoppa 4**

$p = 7680244 / i = 3537369$

Soikea, koillis-lounassuuntainen, 5,0 m x 3,0 m, syvyys 0,6 m.

Vallin leveys 2,0 m, vallin korkeus 0,2 m.

Valli osittain yhteinen pyyntikuoppa 5:n vallin kanssa.

### **Pyyntikuoppa 5**

$p = 7680241 / i = 3537377$

Soikea, koillis-lounassuuntainen, 5,0 m x 4,0 m, syvyys 0,8 m.

Vallin leveys 3,0 m, vallin korkeus 0,2 m.

### **Pyyntikuoppa 6**

$p = 7680228 / i = 3537378$

Soikea, länsiluode-itäkaakkosuuntainen, 4,0 m x 3,0 m, syvyys 0,8 m.

Vallin leveys 2,5 m, vallin korkeus 0,2 m.

Kohde tarkastettu: S. Viljanmaa 15.9.2013

Kuvat: Ks. Kuvaliite, kuvat 13 – 18.

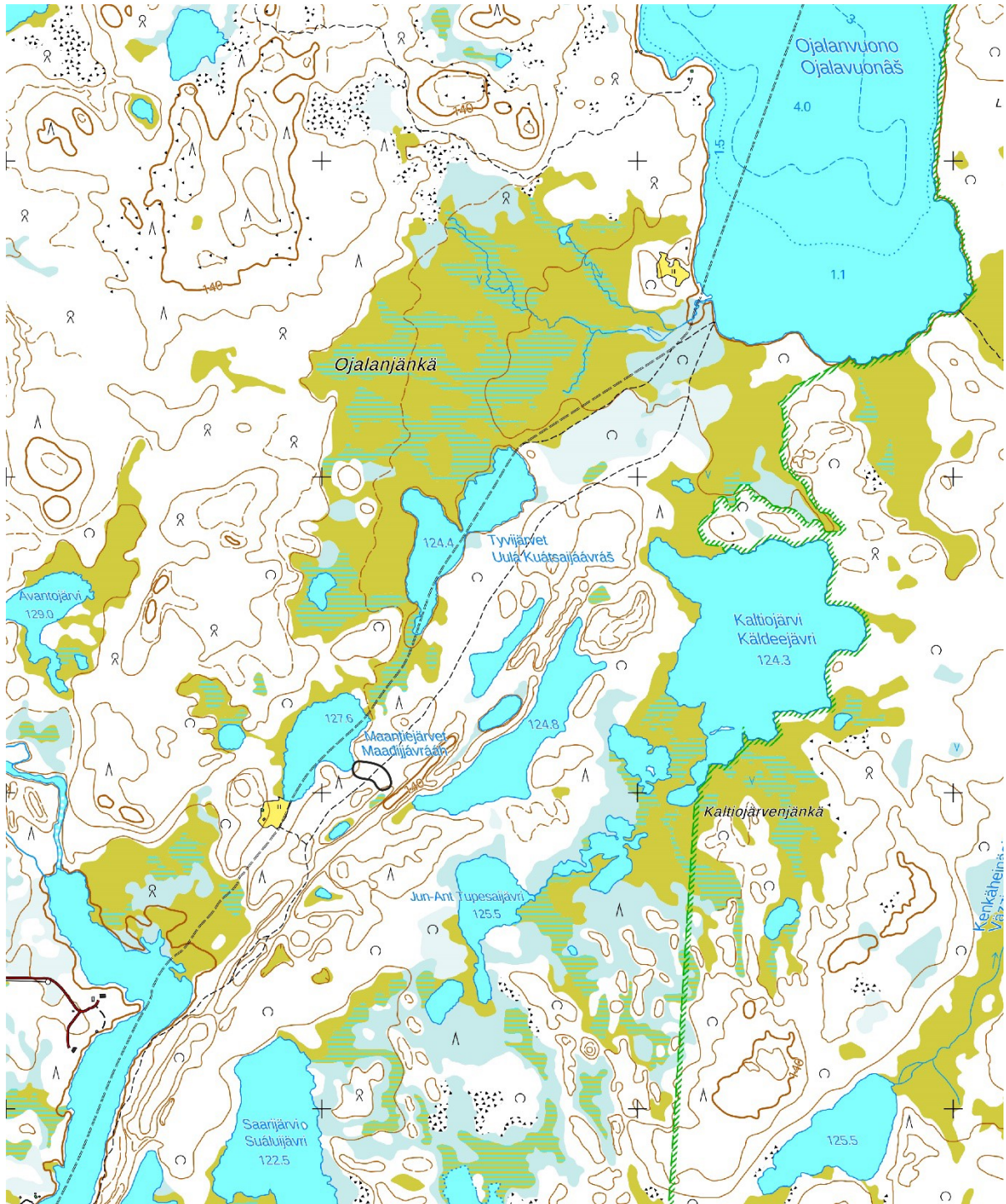
Kartta: Karttaliite mittakaavassa 1:20 000, pohjakarttana  
Maanmittauslaitoksen maastokarttarasteri 12/2020

### Uusi kohde 3. Inari Maantiejärvet

Pyyntikuoppia

Karttaliite mittakaavassa 1:20 000

$p = 7680\ 222 - 7680\ 271$  /  $i = 3537\ 299 - 3537\ 384$  /  $k = 130\ \text{m mpy}$





## Uusi kohde 4. Inari Sualuijävri

### PERUSTIEDOT

Muinaisjäännöstyyppi:	asuinpaikat
Ajoitus:	esihistoriallinen
Löydöt:	KM 39695 palanutta luuta
Koordinaatit (YKJ):	p = 7679 784 / i = 3537 056 / k = 135 m mpy (koekuoppa)

### KOHDEKUVAUS

Kohde on esihistoriallinen asuinpaikka, joka sijaitsee Partakkosalmen sillasta noin 1,8 km pohjoiskoilliseen päin, Sualuijävriin pohjoispuoleisella jyrkällä hiekkaharjulla kulkevan polku-uran varrella, halkaisijaltaan noin kymmenmetrisellä tasanteella harjun laella. Alue on männikköistä ja aluskasvillisuutta kohteen ympäristössä hallitsevat variksenmarja, puolukka, tina-, torvi- ja poronjäkälet sekä seinäsammal.

Mönkijälläkin liikennöitävän polku-uran pinnassa, kohdassa p = 7679784 / i = 3537056, mistä aluskasvillisuus ja huuhtoutumiskerroskin olivat kuluneet kokonaan pois, havaittiin noin kahden metrin matkalla punertavan ruskeaa likamaata ja toistakymmentä palaneen luun kappaletta. Paikalle kaivettiin kaivauslastalla halkaisijaltaan noin 20 cm laajuinen koekuoppa. Likamaakerroksen todettiin olevan noin viisi senttimetriä paksu ja sen alla maaperä vaikutti häiriintymättömältä. Likamaan seasta kerättiin talteen kaksikymmentä palaneen luun kappaletta, joista ainakin useimmat ovat peräisin suurista tai keskikokoisista nisäkkäistä, mahdollisesti peuroista.

Kohteen halkaisija on löytöjen levinneisyyden ja kohteen ympäristön maastonmuotojen perusteella vain muutamia metrejä. Kyseessä on todennäköisesti vain kohtalaisen lyhyen aikaa käytetyn leiripaikan jäännös, jonka iän tarkka määrittäminen edellyttäisi palaneiden luiden ajoittamista. Polku-uran käyttö kuluttaa jatkuvasti kohteen kulttuurikerrosta, mikä ei kuitenkaan ole vältettävissä, koska uran siirtäminen eri paikkaan ei ole realistista.

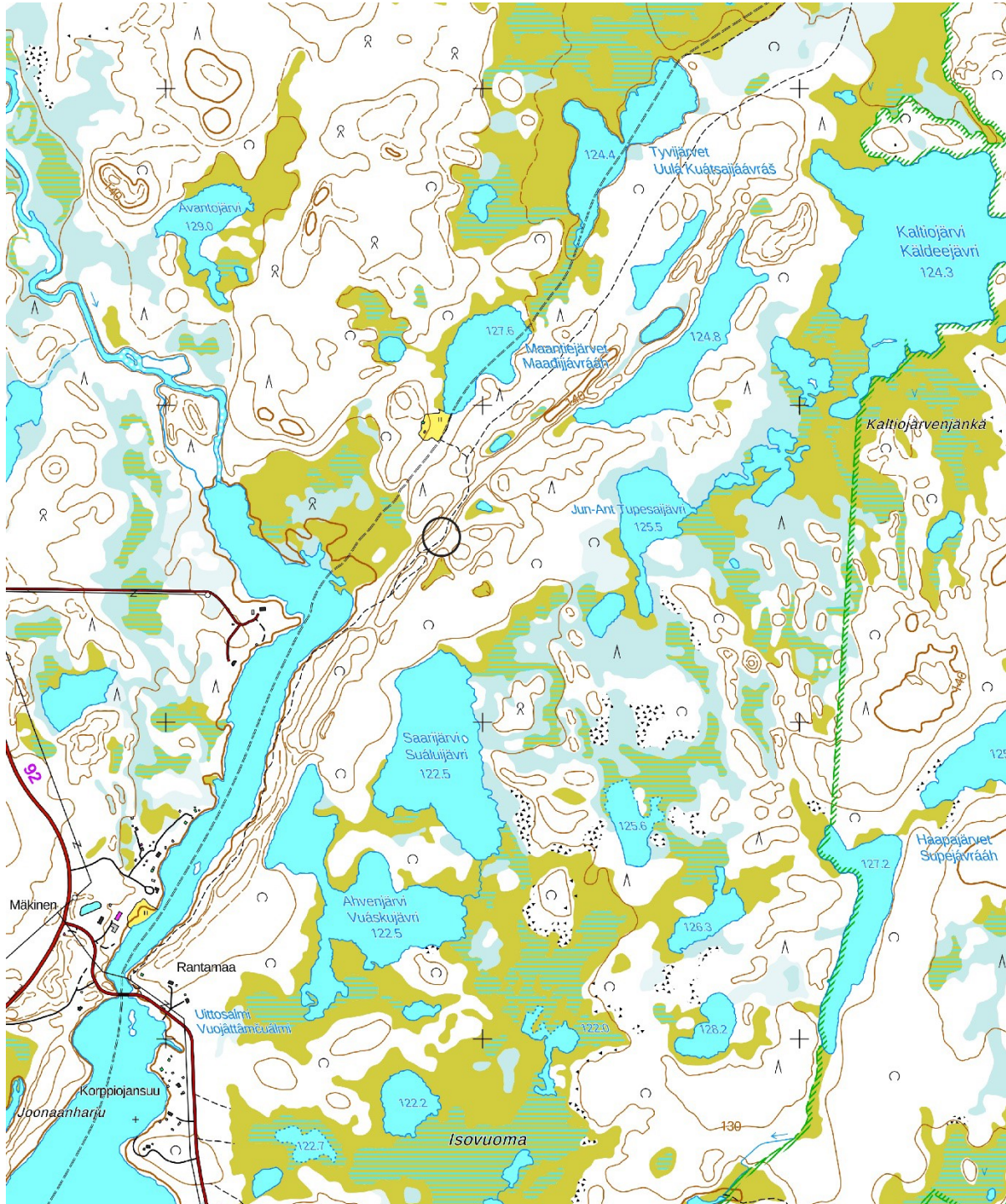
Kohde tarkastettu:	S. Viljanmaa 15.9.2013
Kuvat:	Ks. Kuvaliite, kuvat 19 – 20.
Kartta:	Karttaliite mittakaavassa 1:20 000, pohjakarttana Maanmittauslaitoksen maastokarttarasteri 12/2020

## Uusi kohde 4. Inari Sualujavri

Esihistoriallinen asuinpaikka

Karttaliite mittakaavassa 1:20 000

$p = 7679\ 784 / i = 3537\ 056 / k = 135\ \text{m mpy}$  (koekuoppa)





Kuva 1. Siuttajoki 2. Kivikautinen tai varhaismetallikautinen asuinpaikka. Polulla etualalla palaneiden luiden kappaleiden löytöpaikka p=7678906 / i=3536452. Kuvattu eteläkaakosta.



Kuva 2. Siuttajoki 2. Kivikautinen tai varhaismetallikautinen asuinpaikka. Polulla oikealla kvartsiitti- ja kvartsi-iskoksen löytöpaikka p=7679294 / i=3536558. Kuvattu eteläkaakosta.



Kuva 3. Siuttajoki 2. Kivikautinen tai varhaismetallikautinen asuinpaikka. Polulla kuvan etualalla kvartsi-iskoksen löytöpaikka p=7679334 / i=3536587. Kuvattu eteläkaakosta.



Kuva 4. Siuttajoki 2. Kivikautinen tai varhaismetallikautinen asuinpaikka. Polulla kuvan etualalla palaneiden luiden löytöpaikka p=7679457 / i=353670. Kuvattu itäkoillisesta.



Kuva 5. Käldeejävi. Kivikautinen tai varhaismetallikautinen asuinpaikka. Inga Nieminen seisoo palaneiden luiden keskittymän kohdalla kuvan keskivaiheilla. Kuvattu kaakosta.



Kuva 6. Käldeejävi. Kivikautinen tai varhaismetallikautinen asuinpaikka. Inga Nieminen istuu asuinpaikan keskivaiheilla, luukeskittymän vieressä. Kuvattu länsilounaasta.



Kuva 7. Käldeejävi. Kivikautinen tai varhaismetallikautinen asuinpaikka. Palaneiden luiden keskittymä rikkoutuneessa maanpinnassa kuvan etualalla. Kuvattu lännestä.



Kuva 8. Käldeejävi. Kivikautinen tai varhaismetallikautinen asuinpaikka. Palaneiden luiden keskittymä rikkoutuneessa maanpinnassa kuvan etualalla. Kuvattu itäkaakosta.



Kuva 9. Käldeejävi 2. Pyyntikuoppa 1. Kuvattu etelästä.



Kuva 10. Käldeejävi 2. Pyyntikuoppa 4. Kuvattu kaakosta.



Kuva 11. Käldeejävi 2. Pyyntikuoppa 5. Kuvattu kaakosta.



Kuva 12. Käldeejävi 2. Pyyntikuoppa 6. Kuvattu eteläkaakosta.





Kuva 13. Maantiejärvet. Pyyntikuoppa 1. Kuvattu etelästä.



Kuva 14. Maantiejärvet. Pyyntikuoppa 2. Kuvattu etelästä, polulta.



Kuva 15. Maantiejärvet. Pyyntikuoppa 2. Kuvattu kaakosta, polulta.



Kuva 16. Maantiejärvet. Pyyntikuoppa 3. Kuvattu eteläkaakosta.



Kuva 17. Maantiejärvet. Pyyntikuoppa 5. Kuvattu etelästä.



Kuva 18. Maantiejärvet. Pyyntikuoppa 6. Kuvattu koillisesta.



Kuva 19. Sualuujavri. Esihistoriallinen asuinpaikka. Likamaata ja löytöjä havaittiin polulla, paljaaksi kuluneessa maanpinnassa kuva-alan keskivaiheilla. Kuvattu lounaasta.



Kuva 20. Sualuujavri. Esihistoriallinen asuinpaikka. Likamaata ja löytöjä havaittiin polulla, paljaaksi kuluneessa maanpinnassa kuva-alan keskivaiheilla. Kuvattu itäkoillisesta.

**KM 39676**

**2013  
Inari Siuttajoki 2**

**KM 39676**

Asuinpaikkalöytöjä, jotka FM Sami Viljanmaa löysi aiemmin tunnetulta kivikautiselta tai varhaismetallikautiselta asuinpaikalta Inari Siuttajoki 2 inventointimatkallaan 14.9.2013.

Ks. Sami Viljanmaan inventointiraportti ”Muinaisjäännösten inventointia Inarissa Siuttajoen suun ja Käldeejävrin välillä vuosina 2011 ja 2013” Museoviraston arkeologisessa keskusarkistossa.

Luetteloinut: FM Sami Viljanmaa

Diariointipäivä: 20.11.2013

Asuinpaikkalöydöt löydettiin paljaaksi kuluneelta maanpinnalta, Siuttajoen itärantaa seuraavalla hiekkaisella rantaterassilla kulkevalta polulta.

X 7679294 / Y 3536558

- 1 Kvartsiitti-iskos, 1 kpl, 2,9 g.  
Iskos on keskiharmaata, erittäin hyvälaatuista hienorakeista kvartsiittia.

X 7679457 / Y 3536700

- 2 Palanutta luuta, 3 kpl, 0,6 g.  
Luiden kappaleet ovat peräisin suurista nisäkkäistä, mahdollisesti peuroista.

X 7679457 / Y 3536712

- 3 Kvartsiitti-iskos, 1 kpl, 3,0 g.  
Iskos on vaaleanharmaata, melko karkearakeista kvartsiittia. Se on selvästi ollut pitkään esillä maanpinnalla, koska sen toisella reunalla kasvaa jäkälää.

**KM 39694**

**2013  
Inari Käldeejävi**

**KM 39694**

Asuinpaikkalöytöjä, jotka FM Sami Viljanmaa keräsi talteen kivikautiselta tai varhaismetallikautiselta asuinpaikalta Inari Käldeejävi inventointimatallaan 14.9.2013.

Ks. Sami Viljanmaan inventointiraportti  
"Muinaisjäännösten inventointia Inarissa Siuttajoen suun ja Käldeejävrin välillä vuosina 2011 ja 2013"  
Museoviraston arkeologisessa keskusarkistossa.

Luetteloinut: FM Sami Viljanmaa

Diariointipäivä: 20.11.2013

Asuinpaikkalöydöt löydettiin paljaaksi kuluneelta maanpinnalta Käldeejävrin pohjoispuoleisen hiekkakumpareen lounaisreunalta, halkaisijaltaan noin kaksimetriseltä alueelta, jonka keskikohta sijaitsee pisteessä X 7681000 / Y 3538585.

1 Kvartsi-iskos, 1 kpl, 3,2 g.

2 Palanutta luuta, 30 kpl, 5,0 g.  
Ainakin useimmat luiden kappaleet ovat peräisin suurista tai keskikokoisesta nisäkkäistä, mahdollisesti peuroista.

**KM 39695**

**2013  
Inari Sualuujävi**

**KM 39695**

Palaneiden luiden kappaleita, jotka FM Sami Viljanmaa löysi aiemmin tuntemattomalta esihistorialliselta asuinpaikalta Inari Sualuujävi inventointimatallaan 15.9.2013.

Ks. Sami Viljanmaan inventointiraportti  
"Muinaisjäännösten inventointia Inarissa Siuttajoen suun ja Käldeejävrin välillä vuosina 2011 ja 2013"  
Museoviraston arkeologisessa keskusarkistossa.

Luetteloinut: FM Sami Viljanmaa

Diariointipäivä: 20.11.2013

Palaneiden luiden kappaleet löydettiin koekuopasta, joka kaivettiin Suálujävrin pohjoispuoleisen hiekkaharjun päällä kulkevalle mönkijäuralle, kohtaan X 7679784 / Y 3537056. Koekuopan halkaisija oli noin 20 cm, ja talteen kerätyt luut olivat noin viisi senttimetriä paksussa punertavan ruskeassa likamaakerroksessa, joka alkoi heti mönkijäuran pinnasta ja jonka alla oli puhdas pohjamaa. Luiden kappaleita näkyi harvakseltaan myös mönkijäuran paljaaksi kuluttamalla maanpinnalla noin metrin säteellä koekuopasta.

Palanutta luuta, 20 kpl, 2,8 g.

Ainakin useimmat luiden kappaleet ovat peräisin suurista tai keskikokoisesta nisäkkäistä, mahdollisesti peuroista.