

TARKASTUSRAPORTTI

Tampere, Pärrinkoski, arkeologinen kohde

Käynnin päivämäärä 30.07.2009

Kävijän nimi Vadim Adel

Käynnin tyyppi tarkastus

Muistioteksti

Tarkastus liittyi maakuntamuseon lausuntoon osoitteessa Patamäenkatu 17 olevien asuin- ja talousrakennusten purkamislupahakemuksesta (DIAR: 263/2009). Tarkoituksena oli paikantaa mahdolliset vesimyllyn jäännökset ja alustavasti dokumentoida ne. Tarkastusta vaikeutti runsas kasvillisuus ja vaikeakulkuisen maaston epätasaisuus. Tämän ja GPS-paikannuksen heikon tarkkuuden vuoksi rakenteiden paikannusta voidaan pitää suhteellisen karkeana. Tarkastusta täydennettiin 4.12.2014 lähinnä valokuvauksella ja pohjoisimpien rakenteiden tiedoilla.

Raportin on laatinut ja tulostanut: Vadim Adel

16.4.2021

Arkeologiset kohteet

Tarkastukseen liittyvät arkeologiset kohteet on listattu seuraavalta sivulta alkaen

PÄRRINKOSKI



Nimi	Pärrinkoski
Kunta	Tampere
Vanha kunta	
Kylä	
Kaupunginosa	Sarankulma
Muinaisjäännöstunnus	1000019472
Inventointinumero	
Muinaisjäännöstyyppi	työ- ja valmistuspaikat
Tyypin tarkenne	vesimyllyt
Laji	kiinteä muinaisjäännös
Ajoitus	historiallinen
Selkeä ajoitus	1500-1900-luvut
Lukumäärä	2
Peruskarttanumero	212308
Peruskartan nimi	PIRKKALA

Koordinaatit:

X1-koordinaatti		X2-koordinaatti		X-keskipiste
Y1-koordinaatti		Y2-koordinaatti		Y-keskipiste
Z1-koordinaatti		Z2-koordinaatti		Z-keskipiste
P1-koordinaatti	6817495	P2-koordinaatti	6817565	P-keskipiste
I1-koordinaatti	326008	I2-koordinaatti	326138	I-keskipiste

Koordinaattiselite Tarkastuksissa havaittujen rakenteiden alueen ääripisteet
Lyhyt kuvaus Pärrinkosken historiallinen myllynpaikka.

Tutkimukset

Tark. Vadim Adel 2009 ja 2014 (valokuvaus).

Inv. Kalle Luoto 2011 (Pirkanmaan 2. vaihemaakuntakaava. Selvitys muutosalueiden rakennetuista ja arkeologisista kulttuuriympäristöistä. Arkeologiset maastotarkastukset)

Sijainti ja maasto

Peltolammesta (104,6 m mpy) luoteeseen, Pyhäjärveen laskevan yli 3 km pitkän Myllyojan/Härmälänojan yläjuoksulla oleva Pärrinkoski sijaitsee Tampereen ydinkeskustan eteläpuolella (Tampereen Keskustorilta 5 km etelään), Peltolammin-Pärrinkosken luonnonsuojelu- ja virkistysalueella. Tampere-Helsinki-rautatie kulkee kohteen itäpuolella ja erottaa Pärrinkosken alueen muusta virkistys- ja luonnonsuojelualueesta. Kosken yläputouksen pudotus on 7 metriä ja alaputouksen 5 metriä. Kosken lounaispuolella kohoaa Myllyvuori. Alue kasvaa pääasiassa kuusikkoa (varsinkin mäen rinteillä) ja lehtipuita. Radan lähellä alueen kaakkoisosassa on heinikkoa ja pensaikkoo. Alueen pohjoispuolella kulkee ulkoilureitti, Pärrinkatu, josta erkanee koskenrantaan ja kosken yli polkuja. Pärrinkosken myllyihin liittyvät rakenteet keskittyvät pienen asuinrakennuksen ja sen pihapiirin länsi- ja eteläpuolelle.

Kohteen kuvaus

Havaitut rakenteet, jotka liittyvät pääosin myllytoimintaan ja veden ohjaukseen/säännöstelyyn, sijaitsevat koskessa ja sen koillisrannalla.

- 1) Myllyn kivijalka: pihapiiristä länsilounaaseen, uoman oikealla eli itärannalla, suuremman eli yläputouksen alaosassa/juurella selkeästi erottuvat suoran kulman muodostavat kivirakenteet. Perustuksen pohjoissivu (WSW-ENE-suuntainen) on rakennettu poikittain virtaan nähden ja on n. 5 m pitkä. Se koostuu 3-5 kerroksesta 30-100 cm kokoisia, sammaloituneita kiviä, joista osa on lohkottuja. Korkeus 1,0-1,2 m. Tämän kivijalan osan eteläpuolella on NW-SE-suuntainen, n. 9 m pitkä kivipenger. Myös uoman toinen puoli on pengerrytetty. Myllynpaikan alapuolella on kivinen kosteikko.
- 2) Kivijalan länsipuolella on kahden uoman muodostama n. 30 x 10 m kokoinen ja n. 1 m korkea saari, joka näkyy hyvin kantakartassa (2009). Sen Itäpuoleinen uoma, jonka päällä mylly on ilmeisesti sijainnut, on melko suoralinjainen ja vaikuttaa keinotekoiselta. Sen länsirannan/saaren itärannan kivipenger on ehkä toiminut myllyrakennuksen länsiseinän perustuksena.
- 3) Myllynjäännöksistä n. 50 m alavirtaan, kosken NE-rannalla on kivisillan jäännös, joka on kohtisuorassa virtaan nähden ja koostuu suurikokoisista, osin lohkottuja kiviä. Pituus n. 9 m, leveys 3-4 m. Rakenteen alla ja SW-puolella virtaa vettä. V. 1975 kartassa ja kantakartassa (2009) metsätie ylittää kosken tässä kohdassa.
- 4) Kivisillan jäännöksestä n. 20 m alavirtaan itärannalla on "kellarimainen" kivirakenne - suorakulmainen kuopanne, jonka kolmella sivulla on kivipenger tai -perustus. Suora SE-sivu erottuu selkeästi ja on kohtisuorassa virtaan nähden, koostuen n. 3 kerroksesta suurikokoisia, osin lohkottuja kiviä. Pituus n. 6 m, korkeus n. 1 m. Rakenteen koko n. 6 x 3 m, lisäksi sen NW-puolella on jatko-osa (n. 5 x 3 m).
- 5) Rakenteen 4 itäpuolella sijaitsee kaareva kivipenger, pituudeltaan n. 5 m ja korkeudeltaan 1 m.
- 6) Puurakennuksen SW-puolella on betoninen pato, joka on n. 35 cm leveä. Uoman kohdalla padossa on n. 0,5 m leveä aukko. Patoon liittyy koillisesta tasanne (rakennuksen pohja?), jonka länsireuna jatkaa padon linjaa. Heti sen N-puolella kasvaa kaksi hyvin vanhaa (yli 100 v.?) lehmusta.
- 7) Betonipadosta n. 20 m ylävirtaan, talosta eteläkaakkoon sijaitsee toinen betoninen pato, jossa puu- ja rautarakenteinen luukkurakenne. Padon alapuolella uoma on osittain pengerrytetty pienillä (15-30 cm kokoisilla) kivillä.

Rajausperusteet

Näkyvät rakenteet, topografia

Lisätietoja

Pärrinkoskessa on ollut mylly ainakin jo 1500-luvulla. Partolan, Nuolialan ja Haikan kylien yhteinen mylly mainitaan jo v. 1585. V. 1660 käräjäpöytäkirjan mukaan (jossa Haikan tilalla oli tosin jo toinen kylä, Härmälä) mylly sijaitsi Peltolammensaralla. Saarenheimon (1974, 395) mukaan mylly oli käytössä vielä 1800-luvun lopulla.

1700-1800-luvun taitteessa laadittuun Kuninkaan kartaston karttaan ja kahteen muuhun rekognosointikarttaan samalta ajalta Myllyojan koillisrannalle on merkitty alle puolen kilometrin matkalla NW-SE-suuntainen rakennusryhmä. Vielä 1900-luvun alussa Pärrinkosken alaosassa sijaitsi pärehöylä ja yläosassa mylly.

Rakenteiden 3-5 alueelle on v. 1894-1904 laadittuun Härmälän yksinäistalon tiluskarttaan merkitty "Myllypalsta", mikä kertoo (ainakin yhden) vesimyllyn ja siihen liittyvien toimintojen sijoittumisesta 1800-luvulla ja 1900-luvun alussa (ks. kuvallite) (MML:n Kiinteistöietopalvelu, tiedosto KTJ 35397729.jpg). Samalla alueella WSW-ENE-suuntainen Hatanpään ja Härmälän kartanoiden välinen raja kääntyy kaakkoon ja jatkuu Myllyojaa pitkin Peltolammille.



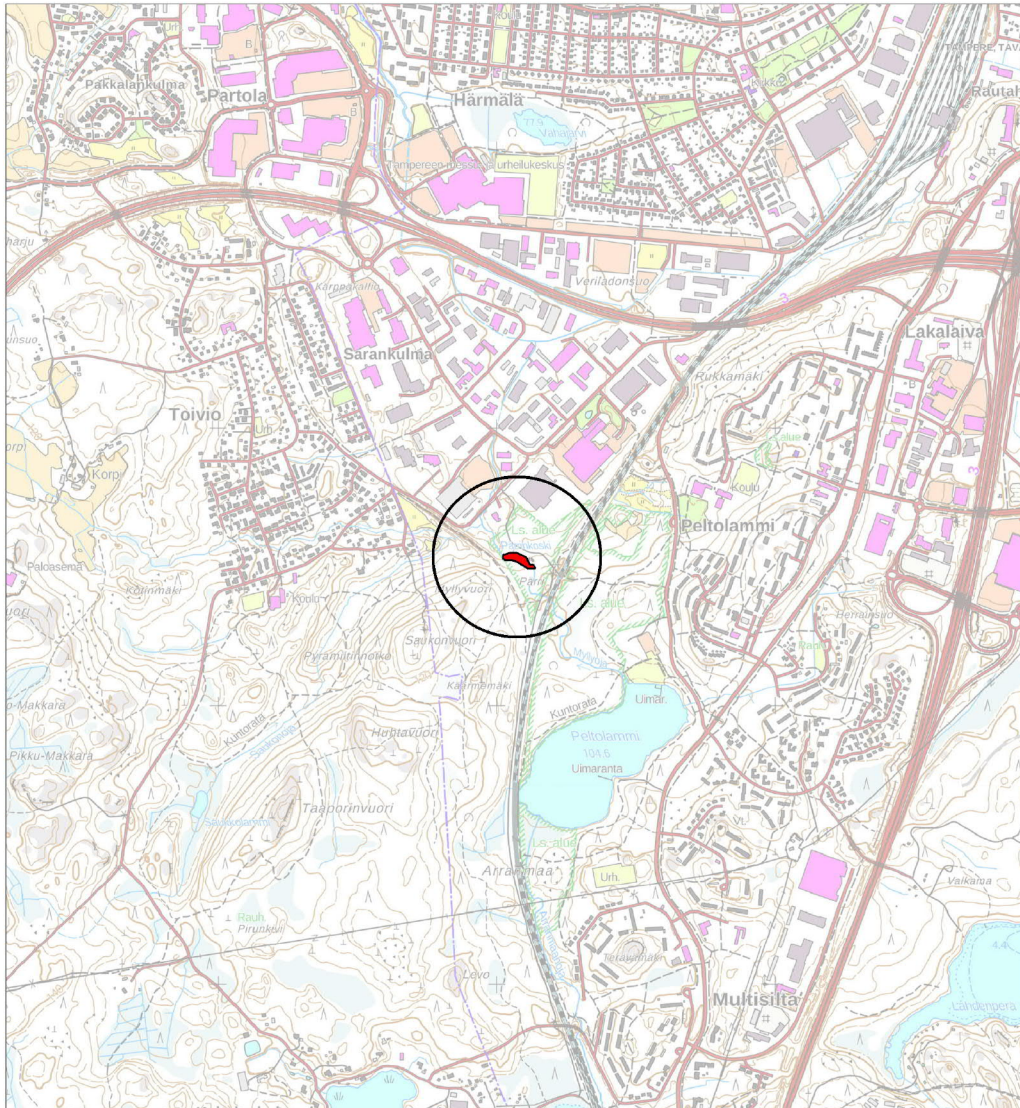
Myllyn kivijalkaa. Luoteesta. Vadim Adel 30.7.2009



*Myllyn perustusten jäännökset ja kosken pengerrettyä uoma. Pohjoisluoteesta. Vadim Adel
30.7.2009*

TAMPERE, PÄRRINKOSKI
Arkeologinen tarkastus 30.7.2009
Vadim Adel

Pohjakartta (c) Maanmittauslaitos



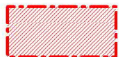
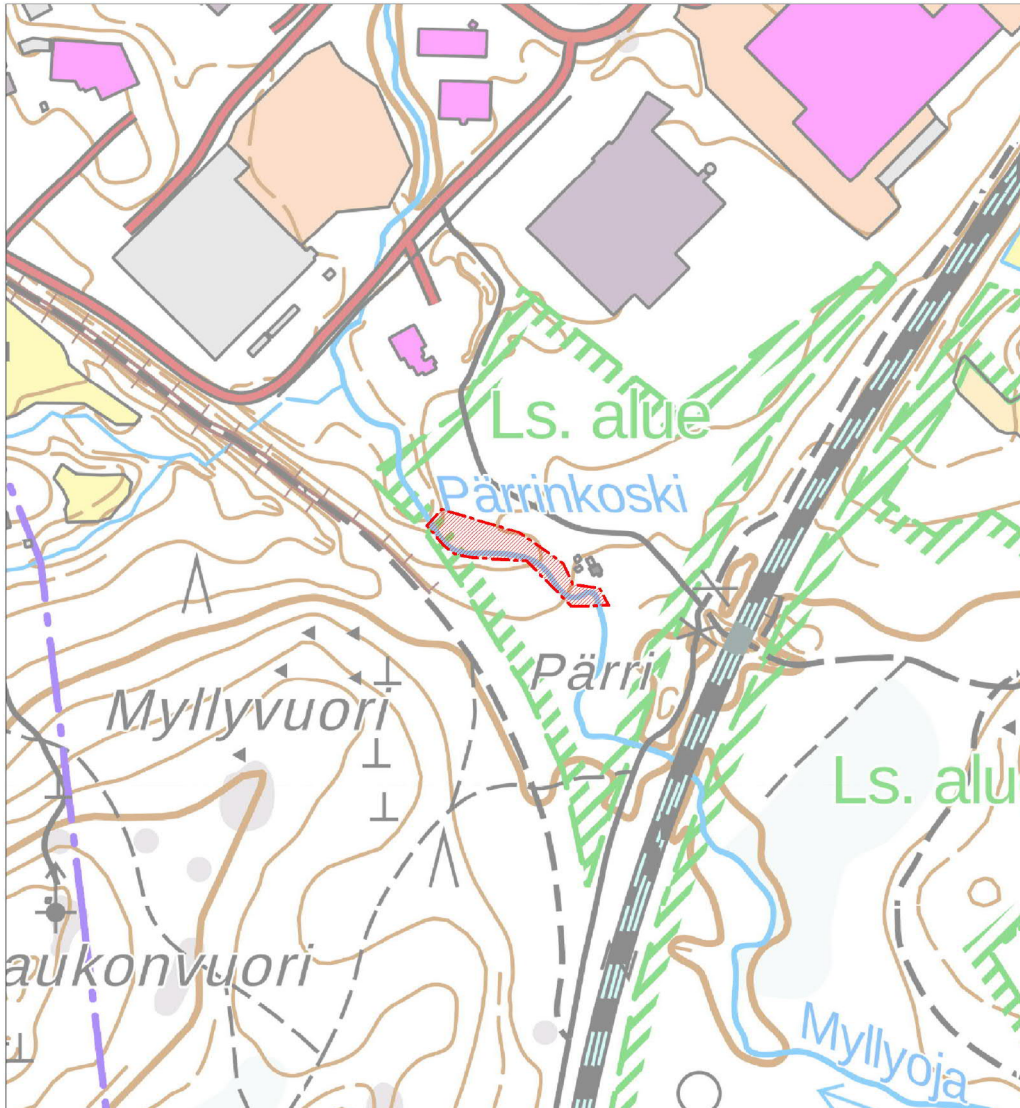
200 m



Maastokarttaote 1:20 000. Merkinät: Vadim Adel

TAMPERE, PÄRRINKOSKI
Arkeologinen tarkastus 30.7.2009 ja 4.12.2014
Vadim Adel

Pohjakartta (c) Maanmittauslaitos



tarkastettu rakennealue

40 m



Yleiskartta 1:4000. Merkinät: Vadim Adel

TAMPERE, PÄRRINKOSKI
Arkeologinen tarkastus 30.7.2009 ja 4.12.2014
Vadim Adel

Pohjakartta (c) Maanmittauslaitos

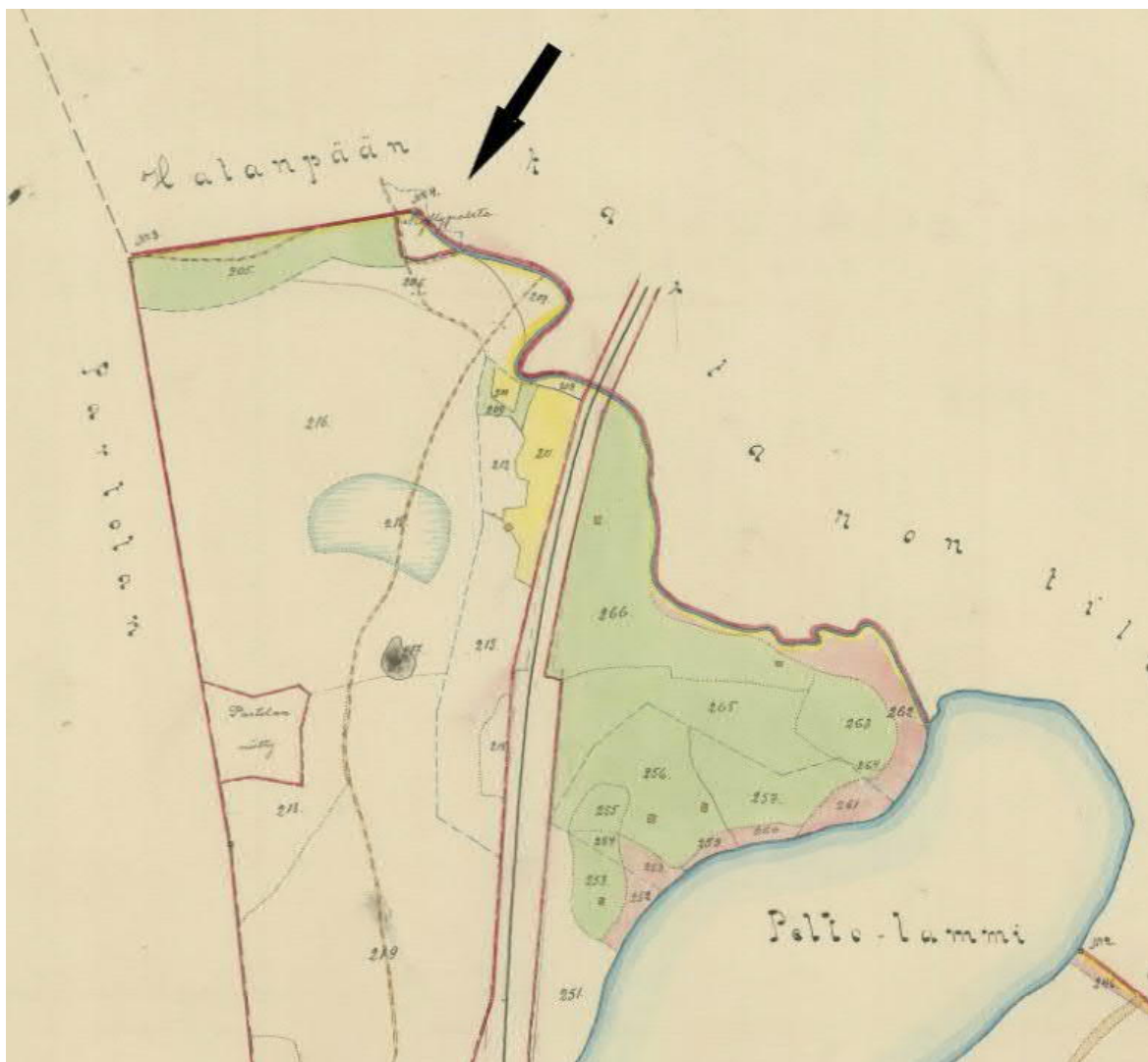


Rakenteet on merkitty punaisella; numerointi viittaa raportin kohdekuvaukseen.

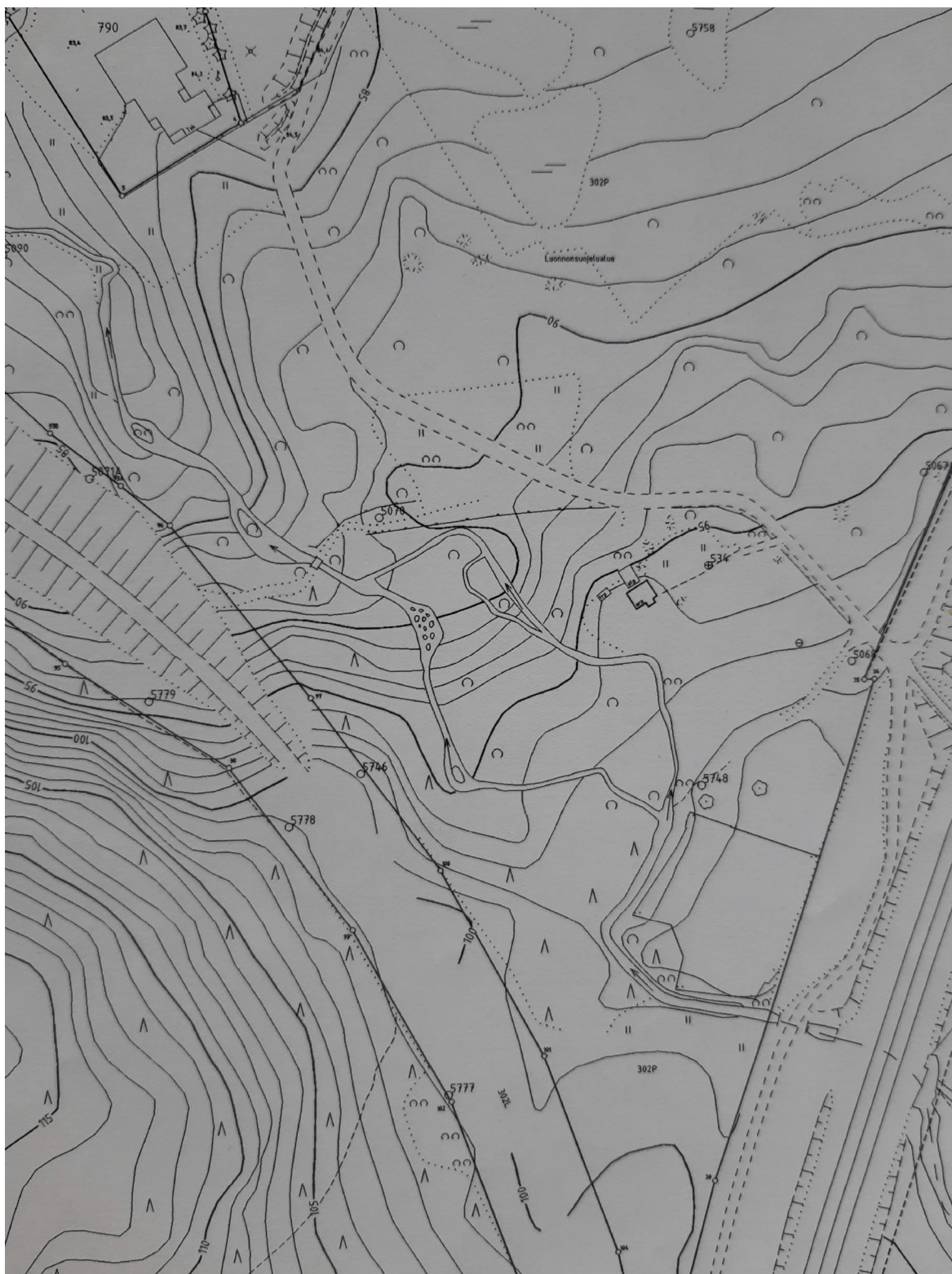
25 m



Yleiskartta 1:2500. Merkinät: Vadim Adel



Myllypalstan sijainti v. 1894-1904 tiluskartassa merkitty nuolella.



Ote Tampereen kantakartasta (käytössä v. 2009).



KYY 251 : 2 Myllyn kivijalkaa. Pohjoisesta. Vadim Adel 30.07.2009



KYY 251 : 3 Myllyn kivirakenteita. Suunnasta NNW Vadim Adel 30.07.2009



*KYY 251 : 6 Vesimyllyn kivijalkaa/uoman kivipengertä myllysaaren itärannalla. Pohjoisesta.
Vadim Adel 30.07.2009*



*KYY 251 : 7 Suoralinjaista (kaivettua?), pengerrettyä Myllyojan uoma myllynpaikan kohdalla.
Suunnasta NNW Vadim Adel 30.07.2009*



KYY 251 : 8 Tekouomaksi tulkittu myllysaaren itäpuoleinen koskenuoma. Vasemmalla saaren kaakois-(ylä-)pää, myllyn kivijalka jää taka-alalle oikealle kasvillisuuden peittoon. Kaakosta.

Vadim Adel 30.07.2009



KYY 251 : 10 Lätinen betonipato. Suunnasta WNW Vadim Adel 30.07.2009



KYY 251 : 11 Tasanne betonisen padon NE-puolella ja ympäröivää maisemaa. Lännestä.
Vadim Adel 30.07.2009



*KYY 251 : 12 Ylempi (itäinen) betonipato luukkurakenteineen. Kaakosta. Vadim Adel
30.07.2009*



KYY 251 : 13 Ylempi (itäinen) betonipato ja uomaa. Suunnasta NNW Vadim Adel 30.07.2009