

# Hailuoto 2016

Hailuodon strategisen yleiskaavan arkeologinen inventointi



Jaana Itäpalo ja Hans-Peter Schulz 7.11.2016



**KESKI-POHJANMAAN ARKEOLOGIAPALVELU**



## Tiivistelmä

Keski-Pohjanmaan Arkeologiapalvelu suoritti arkeologista inventointia Hailuodossa strategisen yleiskaavan suunnittelualueella. Työn tilaajat ovat Hailuodon kunta ja Ramboll Finland Oy. Maastotyöt tehtiin 23.5.-29.5. ja 24.8.-26.8.2016 9 päivän aikana, työn suorittivat FM Jaana Itäpalo ja MA/FM Hans-Peter Schulz.

Inventointiin kuului yleispiirteisesti koko saari, joka on maapinta-alaltaan 202,90 km<sup>2</sup>. Alueelta tunnettiin en-tuudestaan 7 muinaisjäännöstä ja kaksi mahdollista muinaisjäännöstä. Esihistoriallisia kohteita tai löytöjä ei ole tiedossa.

Inventoinnissa löytyi kolme uutta muinaisjäännöstä, jotka ovat tervahautoja. Muita kulttuuriympäristökohteita luokiteltiin 97, jotka ovat 2 merimerkkiä, 1 laiturinperustus, 1 tien pohja, 2 tarinapaikkaa, kahdessa entises-sä kalastustukikohdassa rakennusten perustuksia, neljässä kohteessa kellarikuoppia tai kellareiden perus-tuksia, 73 kantatalon paikkaa ja 12 torpan paikkaa. Marjaniemen luotsiaseman kohteesta ei löytynyt jatulin-tarhaa ja Äijänkankaan mahdolliseksi hautapaikaksi luokiteltu kohde todettiin geologiseksi muodostumaksi.



## Sisällysluettelo

	S.
1. Perustiedot.....	3
2. Inventoinnin lähtökohdat ja menetelmät.....	3
2.1. Esiselvitys.....	4
2.2. Tutkimushistoria.....	4
2.3. Maastoinventointimenetelmä.....	4
3. Maisema, topografia ja geologia.....	5
4. Alueen esihistoriallinen maankäyttö.....	7
5. Alueen historiallisen ajan maankäyttö.....	7
6. Tulokset.....	10
7. Yleiskartat.....	11
8. Kohdehakemisto.....	13
9. Kohdetiedot.....	14
Muinaisjäännökset.....	14
Muut kulttuuriympäristökohteet.....	31
Muu havainto.....	76
10. Aineistoluettelo.....	78



## 1. Perustiedot

**Inventointialue:** Hailuodon strateginen yleiskaava

**Tilaja:** Hailuodon kunta ja Ramboll Finland Oy

**Inventoinnin laji:** yleisinventointi

**Kenttätyöaika:** 23.5.-29.5. ja 24.8.-26.8.2016, yhteensä 9 päivää

**Karttanumerot:** TM35-lehtijako, R4233L, R4412L, R4243R, R4243L, R4234R, R4234L, R4233R (mk 1:20000) MML@4/2016

vanha yleislehtijako, 244209, 244211, 244208, 244212, 253110, 244212, 253110, 244402, 244403, 253301 (mk 1:20000)

**Korkeus:** n. 0-25 m mpy

**Koordinaattijärjestelmä:** ETRS-TM35 FIN -tasokoordinaatisto

**Kopio raportista:** Museoviraston arkisto (digitaalinen ja paperikopio), Pohjois-Pohjanmaan museo (digitaalinen kopio)

**Aiemmat löydöt:** kaivauslöytöjä, Vanha kirkko, ei KM-numeroa

**Inventointilöydöt:** -

**Aiemmat tutkimukset:** 1889 Anders Donner ja Alfred Petrelius, inventointi, Hyypänmäki

1890 Alfred Petrelius, inventointi, Hyypänmäki

1978 Liisa Erä-Esko ja Paula Purhonen, Marjaniemen luotsiasema, tarkastus

1985-87, Kirsti Paavola, kaivaus, Vanha kirkko

2005 Raija Hauta-aho ja Terhi Tanska, inventointi, Marjaniemi

2009 Pekka Tätilä, inventointi, Hyypänmäki

2010 Siiri Tolonen, inventointi, Ojakylänlahti, Karvo

2012 Kalle Luoto, inventointi, Huikku, Hannuksensuot, Marjaniemen luotsiasema, Vanha kirkko

2015, Mika Sarkkinen, tarkastus, Töyrä Vähämäki



Taustakartta MML@10/2016

Hailuodon sijainti.

## 2. Inventoinnin lähtökohdat ja menetelmät

Hailuodon kunnassa on menneillään strategisen yleiskaavan suunnittelutyö. Yhtenä kaavoitustyön taustaselvityksenä tehtiin arkeologinen maastoinventointi keväällä ja alkusyksyllä 2016. Koko saari kuului selvitykseen yleispiirteisesti.

Hailuoto on luokiteltu kokonaisuutena valtakunnallisesti merkittäväksi kulttuuriympäristökohteeksi. Ennen inventointia maa-alueilta tunnettiin 7 muinaisjäännöskohdetta. Esihistoriallisia kohteita ei ole tiedossa.<sup>1</sup>

Selvityksen tarkoitus on antaa taustatietoa muinaisjäännöksistä ja muista kulttuuriympäristökohteista kaavoit-

<sup>1</sup> Tunnettujen kohteiden tiedot huomioitu aiempien tutkimusraporttien tietojen ja Museoviraston ylläpitämän muinaisjäännösrekisterin tietojen mukaan, ks. muinaisjäännösrekisteri ja Kulttuuriympäristön tutkimusraportit, Hailuoto <http://kulttuuriymparisto.nba.fi/netsovellus/rekisteriportaali/portti/default.aspx>.





tustyön suunnittelun tarpeisiin.

## 2.1. Esiselvitys

Arkeologisen potentiaalin arviointi perustuu alueella aiemmin tehtyjen maastotutkimusten tuloksiin, kulttuuri-historiallisiin selvityksiin ja muihin tutkimuksiin. Historiallisen ajan kohteiden selvityksessä käytetään kirjallisuustietoja, Arkistolaitoksen digitaaliarkiston historiallista karttamateriaalia ja muuta arkistomateriaalia. Eri aineistojen avulla pyritään erottamaan muinaisjäännökset ja muut ihmisen aikaansaamat pois käytöstä jääneet rakenteet ja niiden sijainnille potentiaaliset maaston kohdat. Keskeisiä aineistoja ovat GTK:n kallio- ja maaperäkartat, Maanmittauslaitoksen ortoilmakuvat, korkeusmalli sekä laserkeilausaineisto.

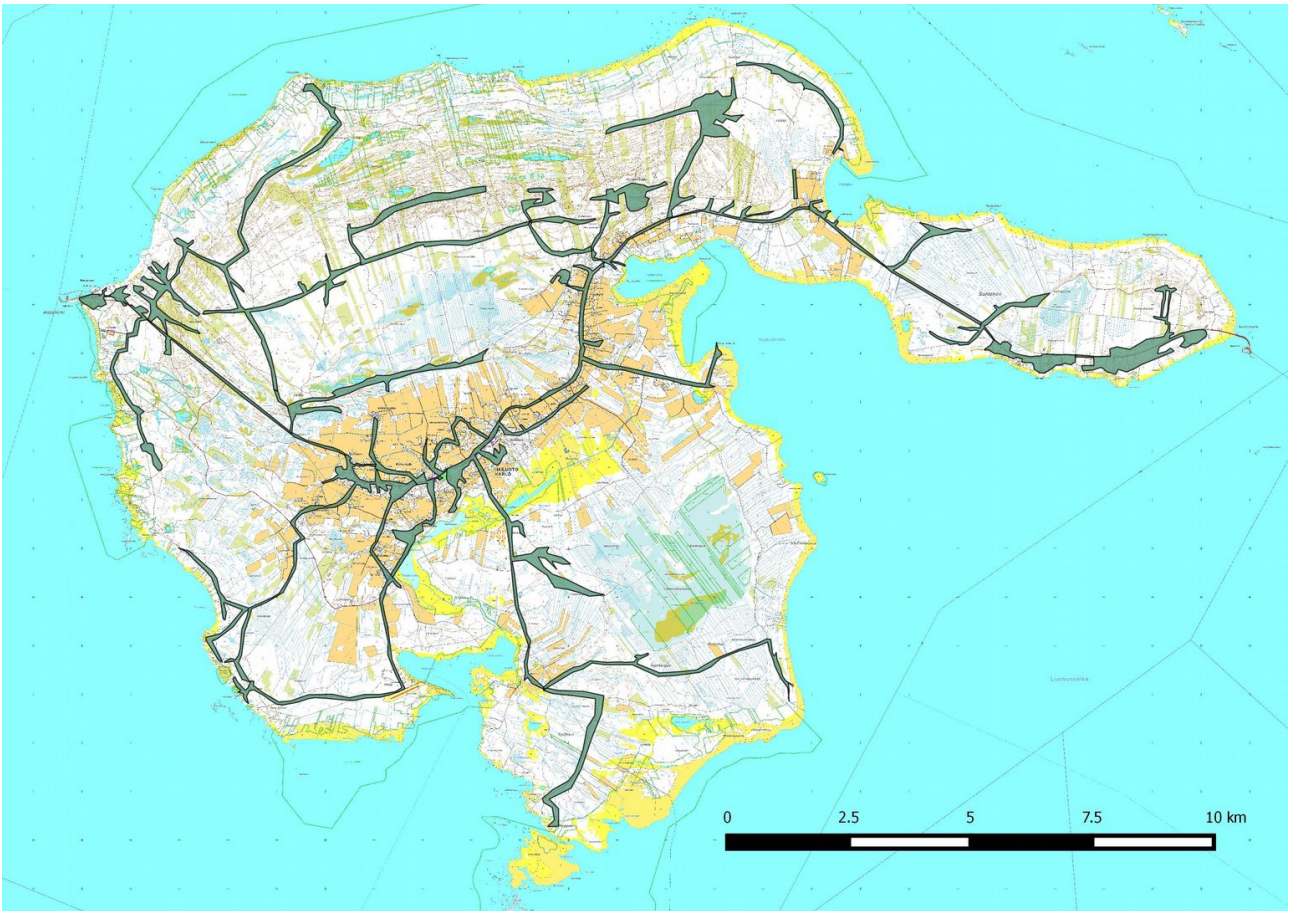
## 2.2. Tutkimushistoria

Vuonna 2010 inventointiin laajat alueet Natura 2000-alueiden hoito- ja käyttösuunnitelman tausta-aineistoksi (Siiri Tolonen, Metsähallitus). Inventoinnin piiriin kuuluivat melkein kaikki luonnonsuojelualueet. Inventoinnissa kartoitettiin runsaasti nuorempia kulttuuriperintökohteita kuten niittyviljelyyn ja kalastukseen liittyviä jäännöksiä. Vuonna 2012 inventoitiin Hailuodon kaava-alueet (Kalle Luoto, Kulttuuriympäristöpalvelut Heiskanen & Luoto). Inventointiin kuului mm. koko Kirkonkylän keskeinen alue ja Santosen itäpää. Näiden lisäksi on tehty muutamia yksittäisten kohteiden tarkastuksia, ensimmäiset jo vuosina 1889-90, jolloin Anders Donner ja Alfred Petrelius kävivät Hyypänmäen Struven ketjun pisteen kohteella. Hailuodon Vanhaa kirkkoa tutkittiin kaivauksin vuosina 1985-1987 (Kirsti Paavola, Oulun yliopisto). Kaivaustutkimukset olivat osa kolmivuotista projektia, jossa selvittiin Hailuodon keskiaikaa myös siitepölytutkimuksilla ja nimistötutkimuksen avulla.

## 2.3. Maastoinventointimenetelmä

Maastoinventointi keskittyi Luodontien varrelle keskustasta Huikkoon, suunnitelluille uusille rakennuspaikoille, virkistys- ja vapaa-ajanalueille ja mahdollisille tuulivoimavoima-alueille. Esiselvityksen perusteella tarkastettiin isojakokartoille tai muille vanhoille kartoille merkityt kantatalojen ja torppien paikat, kalastusleirit, vanhat satama- ja laituripaikat. Eino Merilän kirjoittamassa teoksessa ”Toisten nurkista. Hailuodon kulttuuriympäristöohjelma” (2003) on mainittu useita mahdollisia arkeologisia kohteita, joista monet tarkastettiin. Lisäksi tarkastettiin joitakin alueita laserkeilausaineistoon perustuvien havaintojen perusteella. Vuosina 2010 ja 2012 inventoidut alueet jätettiin lähinnä saaren pohjoisilla ja eteläisillä ranta-alueilla ja Pöllän alueella vähemmälle huomiolle, mm. suurin osa kalamökkikylistä on inventoitu vuona 2010. Joitakin selvästi lähihistoriaan ajoittuvia kohteita, kuten kellarikuoppia tai viljelykseen liittyviä nuoria kohteita ei yleensä dokumentoitu.

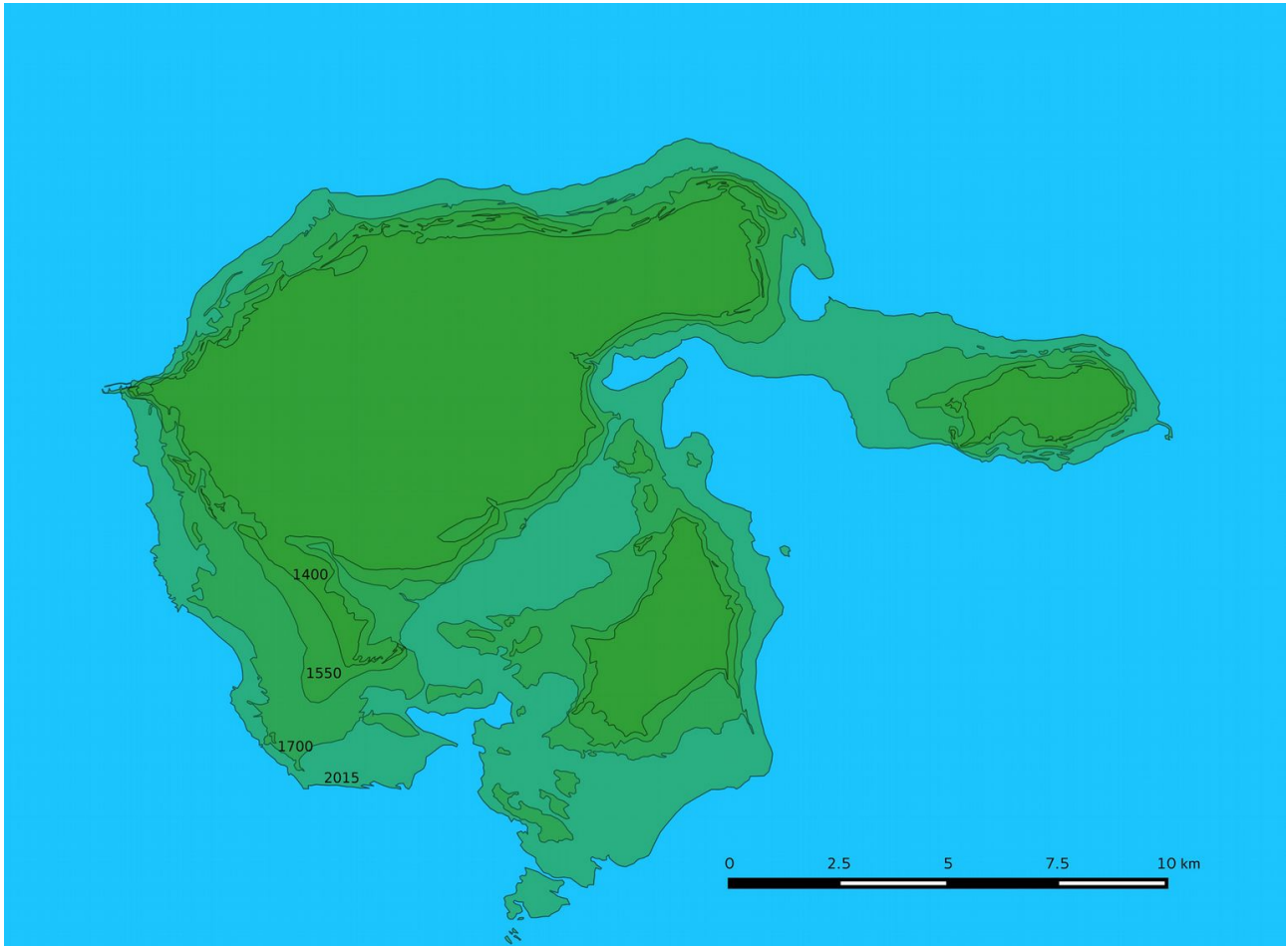
Inventointi perustuu pääosin pintahavaintoihin. Uusia muinaisjäännöksiä etsitään mm. maanpinnan korkeus-suhteiden, maaperän ja poikkeavan kasvillisuuden perusteella. Mahdollisten kulttuurikerrosten toteamiseksi ja havaittujen rakenteiden iän (resentti < > muinaisjäännös) sekä tarkoituksen selvittämiseksi tehdään tarpeen mukaan n. 30 x 30 cm:n kokoisia koekuoppia ja kairaus. Havaitut muinaisjäännökset ja kulttuuriperintökohteet valokuvataan ja niiden ympäristöstä kirjataan maasto- ja maisemaselvityksiä sekä mahdolliset taustatiedot. Kohteiden sijainti mitataan gps-paikantimella, jonka tarkkuus on n. +/- 3-6 m. Paikatietohallintaan käytetään QGis 2.8. -ohjelmaa.



Inventoidut alueet tummennettu.

### 3. Maisema topografia ja geologia

Inventoitavat alueet sijaitsevat korkeudella n. 0-25 mpy, enimmäkseen alle 10 m mpy. Korkeimmat alueet ovat asumattomia hiekkadyynimuodostumia saaren pohjoisosassa. Maasto on pääosin kuivaa hiekkakangasta, hiekkadyynit ovat maiseman leimaa-antavimpia piirteitä. Saaren eteläosa on rehevämpää, samoin Santosen länsipää. Soita on eniten saaren pohjoisosassa, yhtenäinen laaja suo on kaakkoisosassa. Rannat ovat pääosin hiekkarantoja, länsi- ja pohjoisosassa esiintyy nummia, jotka ovat syntyneet laidunnuksen seurauksena, nykyään ne ovat osin metsittyneet. Mökkiasutus on tiheintä saaren länsiosassa ja Santosen etelärannalla. Saarella on useita lampia, tiheimmin saaren pohjoisosassa. Yksi suurimmista järvistä eli Matikanjärvi kirkonkylän länsipuolella on laskettu. Entinen merenlahti kirkonkylän etelä- ja koillispuolella on kasvamassa umpeen.



Rannansiirtyminen, korkeudet nykyisestä merenpinnasta 2,5-7,5 m. Taustakartat: Maanmittauslaitoksen peruskarttarasteri 1:20000 10/2016.



Hyypänmäen hiekkadynejä.





Äänitaideteos Ulkokarvossa.

#### 4. Alueen esihistoriallinen maankäyttö

Ylemmillä rautakautisilla korkeuksilla alueet saaren pohjoisosissa ovat pääosin asumattomia hiekkakankaita ja -dynikenttiä. Korkeimmalle kohoavat jyrkkärinteinen Hyypänmäki ja sen lähikankaat. Saaristoa ja karikoit-a oli syntynyt ennen 1000-lukua, jolloin hylkeenpyytäjät ja kalastajat ovat voineet käyttää niitä pyyntiretkien tukikohtina. Hailuodosta ei tunneta esihistoriallisia kohteita tai irtolöytöjä. Siitepölytutkimusten mukaan asutus on alkanut viikinkiajan jälkeen n. 1050 ja pysyvä asutus syntyi 1200-luvun puoliväliin mennessä (Hailuodon keskiaika, 63 ja 83-84).

#### 5. Alueen historiallisen ajan maankäyttö

Vanhin kirjallisista lähteistä tunnettu asutus ja myös nykyinen asutus sijaitsee pääosin 5-7,5 m mpy. Tätä varhaisemman asutuksen sijainti on voitu määrittellä vain väljästi; sitä on voinut olla alueella, joka ylsi kirkonkylän Kittilän tienoilta Ojakylän itäosaan asti. Kirjallisista lähteistä asutuksen tarkempi seuraaminen on mahdollista 1540-luvulta lähtien. Vuoden 1548 nokkaveroluettelon mukaan Hailuodossa oli 43 taloa. Vuonna 1607 Kirkonkylässä oli 28 ja Ojakylässä 32 taloa. Taloluku pysyi melko samana 1700-luvun alkuun asti. Vuoden 1654 henkikirjassa mainitaan Hailuodossa 11 "torppaa" (Hailuodon keskiaika, s. 84, Oulujokilaakson historia, s. 177-179).

Kalastus on luonnollisesti ollut keskeisin elinkeino maatalouden ja karjanhoidon ohella. Lampaiden pito tuli merkittäväksi 1800-luvulla. Hailuodossa on säilynyt useita kalamökkikyliä ja niihin liittyviä kalakenttiä, joista vanhimmat syntyivät 1700-luvun lopulla. Melkein niiden kaikkien kohdalle on syntynyt vapaa-ajan asutusta. Hylkeenpyynnillä oli vielä 1800-luvulla merkitystä. Hailuodossa on harjoitettu potaskankeittoa ja muita metsiä hyödyntäviä elinkeinoja. Vuonna 1824 potaskankeitto kiellettiin metsien vähenemisen seurauksena (Oulujokilaakson historia, s. 401, 406, 420). Jäkälää alettiin keräämään myyntiin 1900-luvun alkupuolella. Hailuodossa on ollut runsaasti luonnonniittyjä, joiden tuotantoon maanviljelys ja karjatalous perustuivat 1940-luvulle asti. Luonnonniityt toimivat laidunmaina (Eino Merilä, Toisten nurkista, s. 22).

Hailuodon satamapaikkoja on jouduttu siirtämään useaan kertaan maankohoamisen seurauksena. Ensimmäiset satamapaikat ovat sijainneet Kirkkosalmessa. Potinlahdessa oli satamapaikka viimeistään 1800-luvun puolivälissä. 1900-luvulla lahti toimi syysatamana. Pöllässä on ollut satamapaikka 1800-luvulla. Ojakylän-



lahteen rakennettiin laituri vuonna 1880 ja laivaliikenne Ouluun alkoi vuosisadan vaihteessa. Lahden mataloitumisen vuoksi satamapaikka siirrettiin Ulkokarvoon, jossa Petsamon laituri otettiin käyttöön v. 1929. Laivaliikenne jatkui Petsamon ja Oulun välillä vuoteen 1968, jolloin satamaan pääsy oli jo vaikeutunut (Eino Merilä, Toisten nurkista. Hailuodon kulttuuriympäristöohjelma, s. 95). Kyläläisten venesatamia on ollut useita, isojakokartalle sellainen on merkitty Ojakylään Kuston ja Pirkolan kohdalle.

Hailuodossa on ollut ison vihan aikainen ja Suomen sodan kahakka. Isonvihan taistelu käytiin kirkonkylän Kestin talon lähistöllä. Tapahtumista on säilynyt perimätietoa, mm. tarina Hyypänmäen piilopirtistä. Suomen sodan aikana käytiin kahakka Ojakylässä Askelin talojen läheisyydessä. Krimin sodan aikana englantilaiset nousivat maihin Hailuodossa ja polttivat kalastajien omaisuutta (Eino Merilä, Toisten nurkista, s. 112-114). Vanhimpiin taistelutapahtumiin liittyviä rakenteita ei tiedetä säilyneen maastossa. Ison vihan ja Suomen sodan tapahtumapaikoilla on säilytetty muistona vanhat puut.

Tuulimyllyt ovat olleet tavallisia ja niitä on merkitty 1700-1800-luvuilla laadituille isojakokartoille. Nykyisten terveysaseman ja kunnantalon välissä mainitaan olevan tuulimyllyn raunioiden jäänteet.



Rautaletto, entisen kalamökkikylän rakennuksia.





Kunnostettu niittymökki Viinikanlahden kaakkoispuolella.



Vanha aitta ja mökki entisen Potinlahden satamapaikan läheisyydessä.



1900-luvulla Potissa toimi syysatama. Potinlahti toimi satamapaikkana viimeistään 1800-luvulla. Kuva itä-koilliseen.



Pottiin on merkitty satama ja laituri 1800-luvun puolivälissä laaditulle pitäjänkartalle, Arkistolaitoksen digitaaliarkisto, <http://digi.narc.fi/digi/view.ka?kuid=6181623>.

## 6. Tulokset

Inventoinnissa löytyi kolme uutta muinaisjäännöstä, jotka ovat tervahautoja. Muita kulttuuriympäristökohteita luokiteltiin 97, jotka ovat 2 merimerkkiä, yksi laiturinperustus, yksi tien pohja, 2 tarinapaikkaa, kahdessa entisessä kalastustukikohdassa rakennusten perustuksia, neljässä kohteessa kellarikuoppia tai kellareiden perustuksia, 73 kantatalon paikkaa ja 12 torpan paikkaa. Entuudestaan tunnetusta Marjaniemen luotsiaseman kohteesta ei löytynyt jatulintarhaa ja Äijänkankaan mahdolliseksi hautapaikaksi luokiteltu kohde todettiin luontaiseksi kivikoksi. Vanhoille kartoille merkityistä 1700-1800-lukujen satamapaikoista ei löytynyt uusia rakenteita.

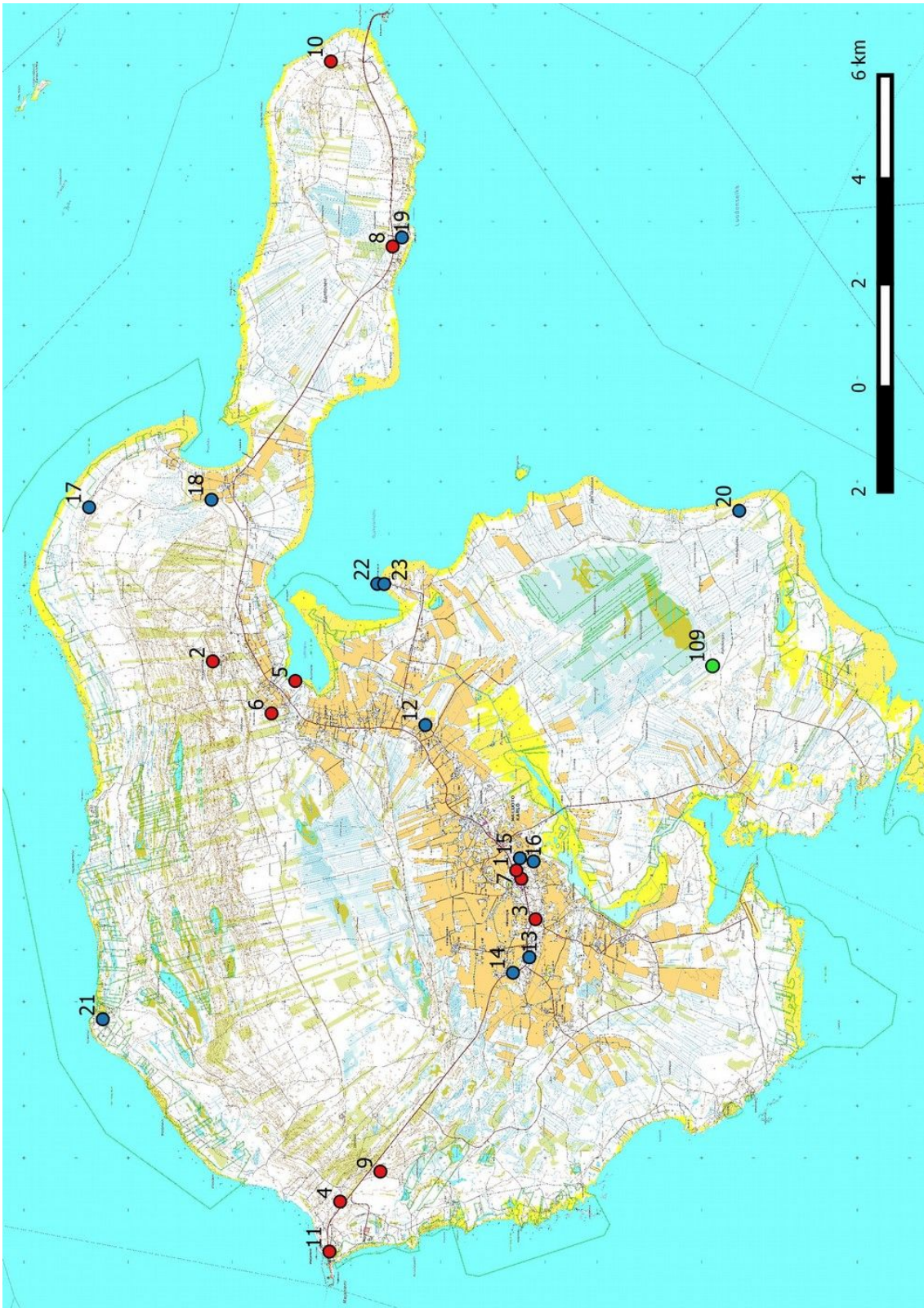
Jaana Itäpalo

Hans-Peter Schulz



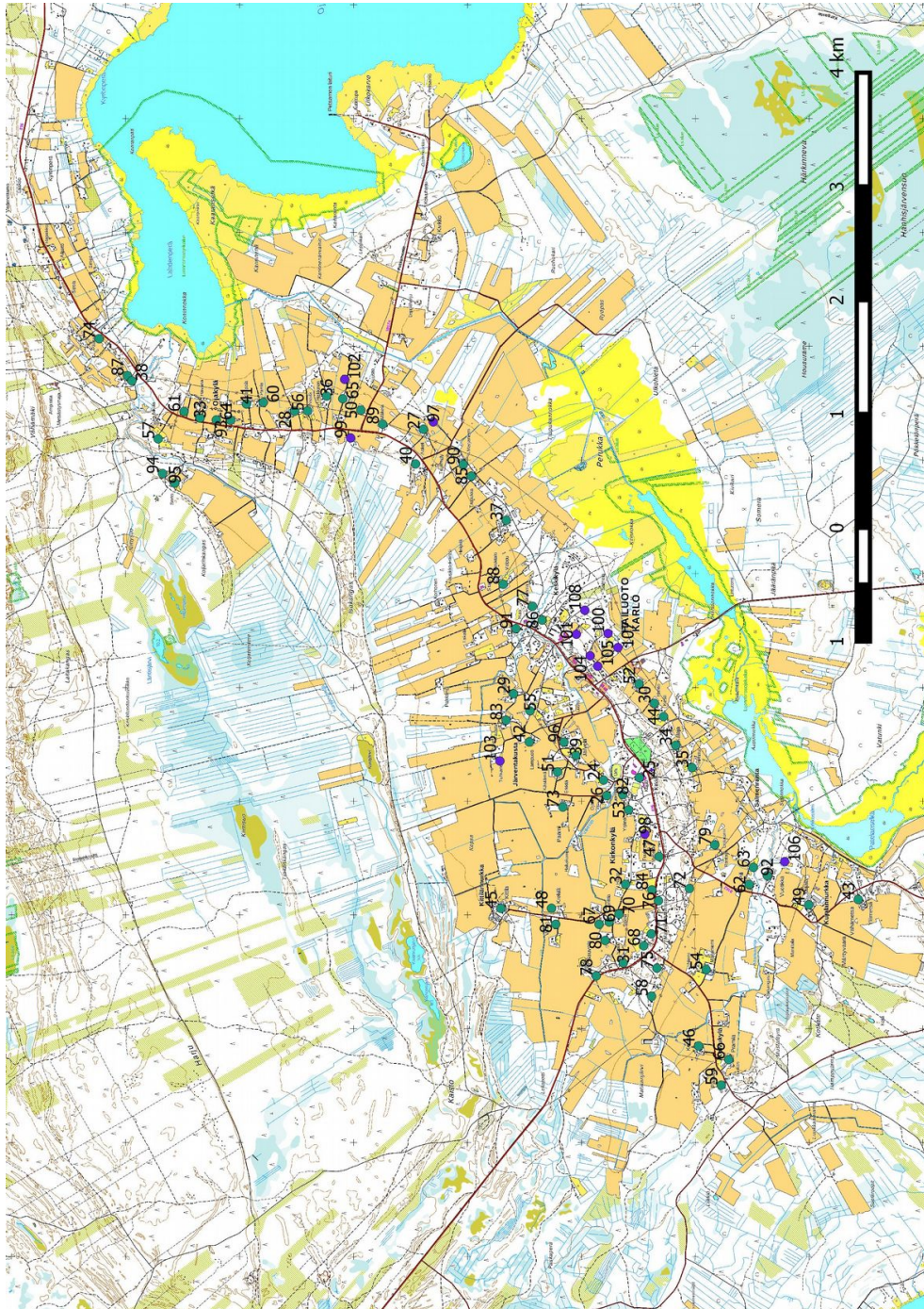


## 7. Yleiskartat 1-2



Muinaisjäänökset **1-11** punaisena ympyränä, muut kulttuuriympäristökohteet **12-23** sinisenä ympyränä (kantatolat ja torpat seuraavan sivun kartalla), muu havainto **109** vihreänä ympyränä.





**Kantatalot:** 24 Annunen 25 Annunen 2 26 annunen/sangi 27 Askeli 28 Frantsi 29 Haapala 30 Hahto 31 Hani 32 Hassila 33 Havana 34 Heikkala 35 Heikkala 236 Heikkinen 37 Iljana 38 Isola 39 Järvelä 40 Junnonkauppi 41 Kaspala 42 Keinänen eli björnholm 43 Keinänen 44 Kesti 45 Kittilä 46 Klemettilä 47 Knii-  
vilä 48 Krekilä 49 Kujala 50 Kusto 51 Käsittömä 52 lepiistö 53 Lukkarila 54 Marjaniemi 255 Marken 56 Nissilä  
57 Nissilä 258 Nissilä 3 59 Paavola 60 Parrila 61 Pernula 62 Piili 63 Piili 2 64 Piekkola 65 Pirkola  
66 Pramila 67 Prokko 68 Prokko 2 69 Prokko 3 70 Prokko 4 71 Prokko 5 72 Prokko 6 73 Pääni 74 Päätalo  
75 Rantasuo 76 Rautio 77 Ruonala 78 Sauvola 79 Sauvolainen 80 Sipilä 81 Skinnari 82 Suomela 83 Tausta  
84 Tarrila 85 Trupukka 86 Törrö 87 Töyrä 88 Valppu 89 Vanhala 90 Ventelä 91 Vilki 92 Vuotila  
93 Heikkala 394 Kivipää 2 95 Kivipää 96 Annunen 3

**Torpat:** 97 Askeli 2 98 Isonkyläntie 99 Luovontie 100 Niemi 101 Männistö 102 Pirkolantie 103 Tuhkanen  
104 Vesivainiontie 105 Vesivainiontie 2 106 Vuotikankuja 107 Ketokuja 108 Kaunakaupungintie



## 8. Kohdehakemisto

Kohde	sivu	tyyppi/ tyypin tarkenne	ajoitus	lkm.	status
1. Hautausmaa	14	työ- ja valmistuspaikat/tervahaudat	uusi aika	1	U
2. Hyypänmäki	15	maan mittauspiste/Struven ketjun piste	uusi aika	1	MJ
3. Kniivilä 2	17	työ- ja valmistuspaikat/tervahaudat	uusi aika	1	U
4. Marjaniemi	19	työ- ja valmistuspaikat/kaskiröykkiöt	uusi aika	> 30	MJ
5. Ojakylänlahti	21	kulkuväylät/laiturit	uusi aika	1	MJ
6. Töyrä Vähämäki	23	työ- ja valmistuspaikat/tervahaudat	uusi aika	1	MJ
7. Vanha kirkko	24	kirkkorakenteet/kirkonpaikat	keskiaika	1	MJ
8. Vaski	26	työ- ja valmistuspaikat/tervahaudat	uusi aika	1	U
9. Hannuksensuot	27	työ- ja valmistuspaikat/pyyntikuopat	historiallinen	4	MJ
10. Huikku	29	asuinpaikat/kalastustukikohdat	uusi aika	1	MJ
11. Marjaniemen luot- siasema	30	kivirakenteet/jatulintarhat (?)	uusi aika	-	tuhoutu- nut
12. Askeli 3	31	kultti- ja tarinapaikat/tarinapaikat	uusi aika	1	K
13. Mamrentammisto	33	työ- ja valmistuspaikat/kellarit	uusin aika	7	K
14. Hanni 2	35	työ- ja valmistuspaikat/kellarit	uusin aika	20	K
15. Kesti 2	36	työ- ja valmistuspaikat/kellarit	uusin aika	7	K
16. Kesti 3	38	kultti- ja tarinapaikat/tarinapaikat	uusi aika	1	K
17. Pökkö	40	väylämerkit/merimerkit	uusin aika	1	K
18. Potti	43	työ- ja valmistuspaikat/kellarit	uusin aika	1	K
19. Vaski 2	44	asuinpaikat/kalastustukikohdat	uusin aika	2	K
20. Iso Härkäsäikkä	46	asuinpaikat/kalastustukikohdat	uusin aika	3	K
21. Karvo	48	väylämerkit/merimerkit	uusi aika	1	K
22. Petsamo	49	kulkuväylät/laiturit	uusin aika	1	K
23. Petsamo 2	52	kulkuväylät/tienpohjat	uusin aika	1	K
24.-96. Kantatalot	54	asuinpaikat/kylätontit	uusi aika	73	K
97.-108. Torpat	54	asuinpaikat/kylätontit	uusi aika	12	K
109. Äijänkangas	76	geologinen muodostuma	-	-	M

**Taulukko.** Status: U uusi muinaisjäännöskohde, MJ tunnettu muinaisjäännöskohde, K kulttuuriympäristökohde, M muu havainto.





## 9. Kohdetiedot

### Muinaisjäännökset

#### 1. Hautausmaa

<b>Mj-rekisteri:</b>	-
<b>Laji:</b>	kiinteä muinaisjäännös
<b>Tyyppi:</b>	työ- ja valmistuspaikat
<b>Tyyppin tarkenne:</b>	tervahaudat
<b>Ajoitus yleinen:</b>	uusi aika
<b>Ajoitus tarkka:</b>	-
<b>Lukumäärä:</b>	1
<b>Rauhoitusluokkaehdotus:</b>	kyllä

<b>Paikkatiedot:</b>	
<b>Karttanumero:</b>	M35-lehtijako, R4234R vanha yleislehtijako, 244212
<b>Koordinaatit:</b>	P: 7211548 I: 392529
<b>koord.selite:</b>	gps-mittaus
<b>Inventointimenetelmät:</b>	pintahavainnointi
<b>Aiemmat löydöt:</b>	-
<b>Inventointilöydöt:</b>	-
<b>Aiemmat tutkimukset:</b>	-

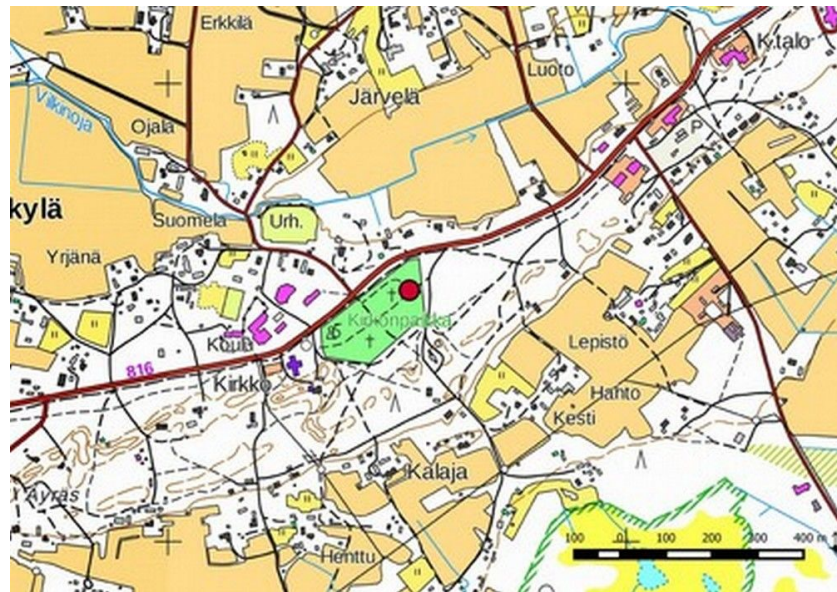
**Maastotiedot:** Hailuodon kirkonkylän keskustassa sijaitsevan hautausmaan alueella.

**Kuvaus:** Hautausmaan koillisosassa, koillisesta portista hautausmaalle johtavan kävelytien varrella. Ehjä tervahauta on vajaa 10 m halkaisijaltaan, halssi koilliseen. Keskellä ja päällä kasvaa joitakin nuoria puita.

**Ehdotus suoja-alueeksi:** kyllä.



Tervahauta lounaaseen.



Hautausmaa, tervahaudan sijainti.

## 2. Hyypänmäki

<b>Mj-rekisteri:</b>	1000016388
<b>Laji:</b>	
<b>Tyyppi:</b>	maan mittauspiste
<b>Tyyppin tarkenne:</b>	Struven ketjun piste
<b>Ajoitus yleinen:</b>	uusi aika
<b>Ajoitus tarkka:</b>	-
<b>Lukumäärä:</b>	1
<b>Rauhoitusluokkaehdotus:</b>	kyllä
<b>Paikkatiedot:</b>	
<b>Karttanumero:</b>	M35-lehtijako, R4234R vanha yleislehtijako, 244212
<b>Koordinaatit:</b>	P: 7217373 I: 396545
<b>koord.selite:</b>	rekisteriportaalin mukaan
<b>Inventointimenetelmät:</b>	pintahavainnointi
<b>Aiemmat löydöt:</b>	-
<b>Inventointilöydöt:</b>	-
<b>Aiemmat tutkimukset:</b>	1889 Anders Donner ja Alfred Petrelius, inventointi 1890 Alfred Petrelius, inventointi 2009 Pekka Tätilä, inventointi

**Maastotiedot:** Hailuodon kirkosta n. 7,35 km koilliseen korkean hiekkadyynin päällä Hailuodon korkeimmalla kohdalla.

**Kuvaus:** rekisteriportaalin tiedot: Struven ketjun piste, joka on ollut maastoon merkitsemätön. Nykyisin ketjun 265 kolmiopistettä sijaitsevat kymmenen maan alueella: Norja, Ruotsi, Suomi, Venäjä, Viro, Latvia, Liettua, Valko-Venäjä, Moldova ja Ukraina. Ketju on UNESCON maailmanperintökohde. Yhteensä maailmanperintölistalla on 34 pistettä, ja niistä kuusi on Suomessa Hyypänmäen piste ei ole osa UNESCON maailmanperintökohdetta.

Ketjun muut pisteet on suojeltu kansallisin toimin. Suomessa on kaikkiaan 83 ketjun peruspistettä, mikä on





lähes kolmannes kaikista. Pisteet on yleensä merkitty kiviin tai kallioon yhdellä tai kahdella poranreiällä.

2016: Paikalla olevan opastekstin mukaan pisteen sijaintia ei ole merkitty maastoon, koska hiekka muuttaa jatkuvasti muotoaan ja ympäristössä ei ole merkkikiviä. Paikalla on sijainnut majakka, josta on jäljellä betoni-perustuksia. Paikan majakat on merkitty mm. vuosien 1956, 1981 ja 1989 peruskartoille.

**Ehdotus suoja-alueeksi:** koordinaattipisteen ympäristö 10 metrin säteellä, jolla alueella on myös majakan/majakoiden perustuksen jäänteitä.



Majakan perustuksia itään.



Majakan betoniperustuksia.



Hyypänmäki.

### 3. Kniivilä 2

**Mj-rekisteri:**

Laji:	-
Tyyppi:	kiinteä muinaisjäännös
Tyyppin tarkenne:	työ- ja valmistuspaikat
Ajoitus yleinen:	tervahaudat
Ajoitus tarkka:	uusi aika
Lukumäärä:	-
Rauhoitusluokkaehdotus:	1
	kyllä

**Paikkatiedot:**

Karttanumero:	M35-lehtijako, R4234L vanha yleislehtijako, 244212
Koordinaatit:	P: 7211180 I: 391589

koord.selite:	gps-mittaus
Inventointimenetelmät:	pintahavainnointi
Aiemmat löydöt:	-
Inventointilöydöt:	-
Aiemmat tutkimukset:	-

**Maastotiedot:** Kirkonkylässä sijaitsevan Kniivilän kotiseutumuseon alueella, Luovontien eteläpuolella mu-seorakennusten koillispuolella.

**Kuvaus:** Noin 10 m halkaisijaltaan oleva tervahauta, halssi luoteeseen. Päällä kasvaa joitakin varttuneita mäntyjä.

**Ehdotus suoja-alueeksi:** kyllä.





Kniivilä 2, tervahauta kaakkoon.



Kniivilä 2.





#### 4. Marjaniemi

**Mj-rekisteri:**

Laji:	-
Tyyppi:	kiinteä muinaisjäännös
Tyyppin tarkenne:	työ- ja valmistuspaikat
Ajoitus yleinen:	kaskiröykkiöt
Ajoitus tarkka:	uusi aika
Lukumäärä:	-
Rauhoitusluokkaehdotus:	> 30
	kyllä

**Paikkatiedot:**

Karttanumero:	M35-lehtijako, R4234L
	vanha yleislehtijako, 244209
Koordinaatit:	P: 7214929 I: 386163

**koord.selite:**

Inventointimenetelmät:	gps-mittaus, pohjoisin röykkiö
Aiemmat löydöt:	pintahavainnointi, kairaus
Inventointilöydöt:	-
Aiemmat tutkimukset:	-
	2005 Raija Hauta-aho ja Terhi Tanska, inventointi

**Maastotiedot:** Hailuodon länsiosassa Marjaniemen majakasta n. 850-1100 m itäkaakkoon Marjaniementien itäpuolella molemmin puolin alueen halki kulkevaa retkeilyreittiä, Marjaniementien länsipuolella on ojajäänne. Puusto on mäntymetsää, maaperä on kivikkoa ja hiekkaa.

**Kuvaus:** Vuoden 2005 kartoituksessa alueelta löytyi mahdollisiksi kivikiuasraunioiksi tulkittuja kiveyksiä ja useita pienempiä kiviröykkiöitä, jälkiä vanhoista ojista ja peltoalueista, kaksi vallien ympäröimää kuoppajään-  
nöstä sekä mahdollinen kaivo. Kairauksessa havaittiin selviä alueellisia eroja siten, että paikoin hiekkamaa esiintyi heti turpeen alla ja osassa kairauksissa turpeen alla esiintyi sekoittunut maannos ja sen alla hiekkakerros. Kairauksissa löytyi maakerroksia, joissa esiintyi hiiltä ja alueita, missä esiintyi sekoittunut maannos. Maannoksissa havaittujen poikkeamien perusteella erotettiin vanhoja peltolinjoja.  
2016: Kohde on kartoitettu tarkasti vuonna 2005 ja alueesta on laadittu kartta, mutta kohteesta ei ollut rekisteriportaalisissa rajausta, joten sille tehtiin aluemainen rajaus, kaikista rakenteista ei otettu gps-mittauksia ja vain osa rakenteista on merkitty tämän raportin kartalle.

Tarinoissa Marjaniemi on mainittu Hailuodon vanhimpana asuttuna paikkana (Oulujokilaakson historia, s. 179, Samuli Paulaharju, Kuvia Hailuodosta. 1914). Silmämääräisesti kohteen muodostelmat eivät ole useita satoja vuosia vanhoja. Paikalla on voinut olla jonkin kirkonkylän talon viljelyksiä.

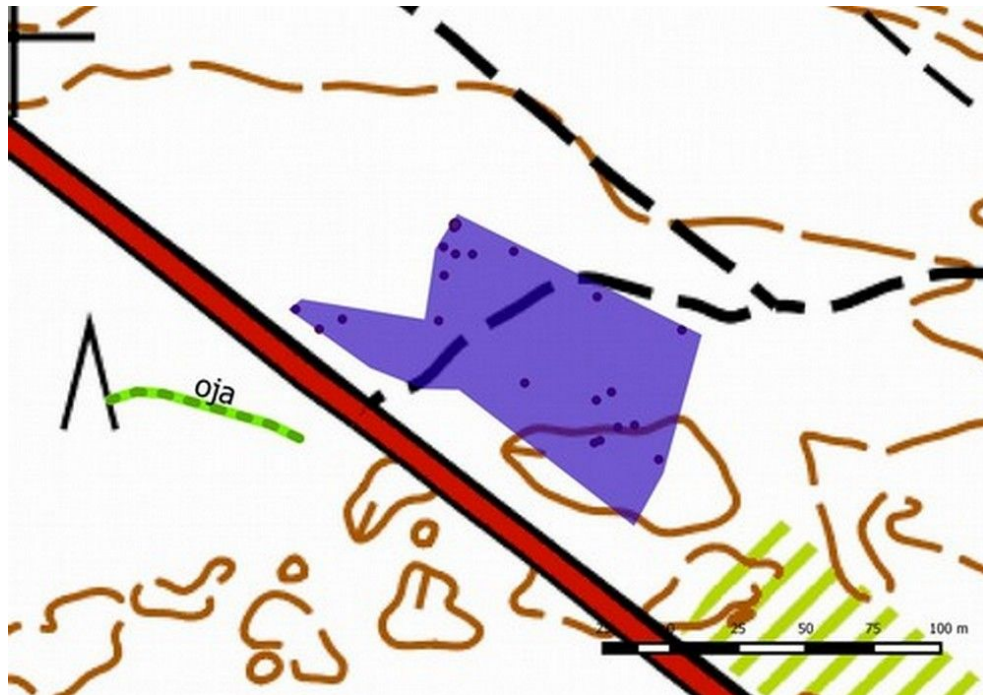
**Ehdotus suoja-alueeksi:** kyllä.



Pohjoisin röykkiö erottuu kumpuna, sen edessä on kuoppa kairan kohdalla.



Marjaniementien länsipuolella olevaa ojaa kuvattuna luoteeseen.



Marjaniemi, rajaus. Oja vihreänä viivana, kuopat ja rökkiöt pisteinä, kaikkia rakenteita ei mitattu.

## 5. Ojakylänlahti

<b>Mj-rekisteri:</b>	1000020669
<b>Laji:</b>	kiinteä muinaisjäännös
<b>Tyyppi:</b>	kulkuväylät
<b>Tyyppin tarkenne:</b>	laiturit
<b>Vedenalainen:</b>	osin
<b>Ajoitus yleinen:</b>	uusi aika
<b>Ajoitus tarkka:</b>	-
<b>Lukumäärä:</b>	1
<b>Rauhoitusluokkaehdotus:</b>	kyllä
<b>Paikkatiedot:</b>	
<b>Karttanumero:</b>	M35-lehtijako, R4234R vanha yleislehtijako, 244212
<b>Koordinaatit:</b>	P: 7215788 I: 396168
<b>koord.selite:</b>	rekisteriportaalin mukaan
<b>Inventointimenetelmät:</b>	pintahavainnointi
<b>Aiemmat löydöt:</b>	-
<b>Inventointilöydöt:</b>	-
<b>Aiemmat tutkimukset:</b>	2010 Siiri Tolonen, inventointi

**Maastotiedot:** Hailuodon kirkosta n. 5,9 km koilliseen Ojakylässä Lahdenperän lahden länsirannalla osittain rannassa ja osittain veden alla.

**Kuvaus:** 2010: Paikalle on rakennettu laiturit v. 1880 ja laivaliikenne Ouluun alkoi vuosisadan vaihteessa. Väylän mataloitumisen vuoksi satamapaikka siirrettiin Ulkokarvoon, jossa Petsamon laiturit otettiin käyttöön v. 1929.

Rannassa maan pinnalla erottuu n. 6 x 6 m kokoinen kivirakenne. Arviolta n. 30-40 m etäisyydellä idässä





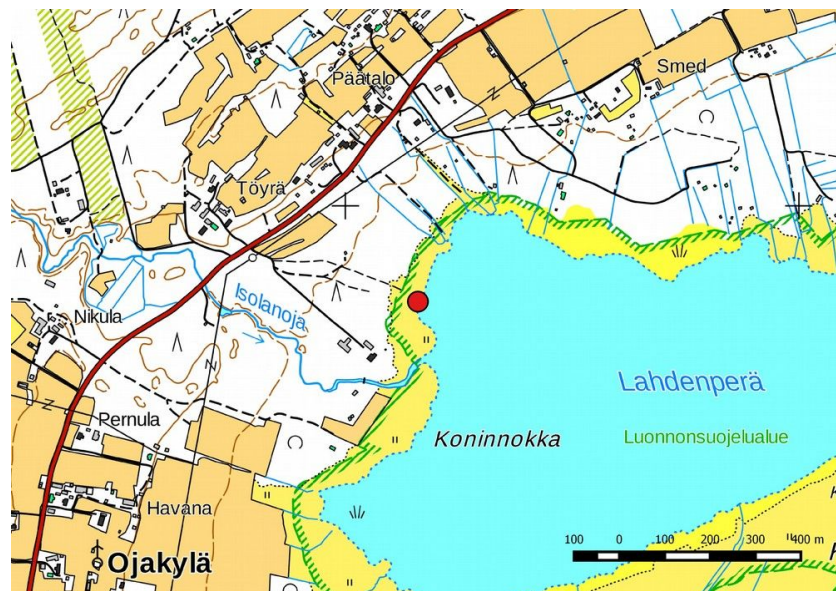
röykkiö erottuu vedenpinnan yläpuolella n. 5 m kokoisena.

2016: Tarkastuksen aikana merenpinnan taso oli melko alhaalla ja kasvillisuutta vähän, joten kohteen pystyi erottamaan hyvin. Rannassa kiviä havaittiin vähän ja ne sijaitsevat hajanaisesti eikä niiden voi hahmottaa muodostavan laiturirakennetta. Noin 30-40 metrin etäisyydellä erottui vedenpinnan yläpuolella vuoden 2005 inventoinnissa havaittu kivirakenne.

**Ehdotus suoja-alueeksi:** kyllä.



Ojakylänlahti, havaittuja kiviä koilliseen, taustalla veden pinnan yläpuolella erottuu kivirakenne.



Ojakylänlahti.



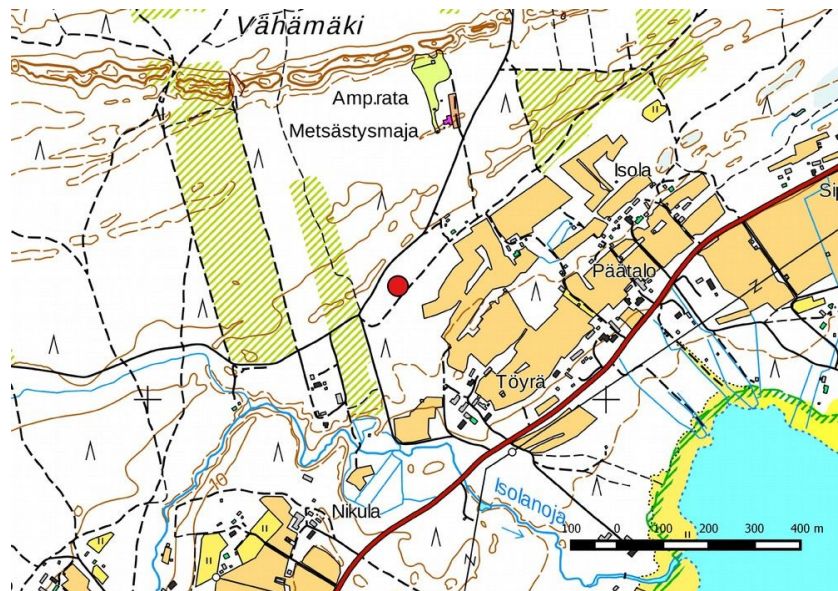
## 6. Töyrä Vähämäki

<b>Mj-rekisteri:</b>	1000027138
<b>Laji:</b>	kiinteä muinaisjäännös
<b>Tyyppi:</b>	työ- ja valmistuspaikat
<b>Tyypin tarkenne:</b>	tervahaudat
<b>Ajoitus yleinen:</b>	uusi aika
<b>Ajoitus tarkka:</b>	-
<b>Lukumäärä:</b>	1
<b>Rauhoitusluokkaehdotus:</b>	kyllä
<b>Paikkatiedot:</b>	
<b>Karttanumero:</b>	M35-lehtijako, R4234R vanha yleislehtijako, 244212
<b>Koordinaatit:</b>	P: 7216245 I: 395545
<b>koord.selite:</b>	rekisteriportaalin mukaan
<b>Inventointimenetelmät:</b>	ei tarkastettu
<b>Aiemmat löydöt:</b>	-
<b>Inventointilöydöt:</b>	-
<b>Aiemmat tutkimukset:</b>	2015, Mika Sarkkinen, tarkastus

**Maastotiedot:** Hailuodon kirkosta 5,8 km pohjoiskoilliseen.

**Kuvaus:** rekisteriportaali: paikalla on yksittäinen tervahauta.

**Ehdotus suoja-alueeksi:** kyllä.



Töyrä Vähämäki.





## 7. Vanha kirkko

<b>Mj-rekisteri:</b>	72010005
<b>Laji:</b>	kiinteä muinaisjäännös
<b>Tyyppi:</b>	kirkkorakenteet
<b>Tyypin tarkenne:</b>	kirkonpaikat
<b>Ajoitus yleinen:</b>	keskiaikainen
<b>Ajoitus tarkka:</b>	-
<b>Lukumäärä:</b>	1
<b>Rauhoitusluokkaehdotus:</b>	kyllä
<b>Paikkatiedot:</b>	
<b>Karttanumero:</b>	M35-lehtijako, R4234R vanha yleislehtijako, 244212
<b>Koordinaatit:</b>	P: 7211453 I: 392368
<b>koord.selite:</b>	rekisteriportaalin mukaan
<b>Inventointimenetelmät:</b>	pintahavainnointi
<b>Aiemmat löydöt:</b>	kaivauslöytöjä, ei KM-numeroa
<b>Inventointilöydöt:</b>	-
<b>Aiemmat tutkimukset:</b>	1985-87, Kirsti Paavola, kaivaus

**Maastotiedot:** Hailuodon nykyisestä kirkosta n. 100 m koilliseen.

**Kuvaus:** rekisteriportaali: Paikka sijaitsee vuonna 1968 palaneen kirkon kohdalla. Kappeli oli olemassa viimeistään 1400-luvulla, mahdollisesti jo 1300-luvulla. Kaivauslöytöinä on saatu talteen mm. 1400-luvun rahoja. Kirkonpaikka on yksi Pohjois-Pohjanmaan vanhimpia.

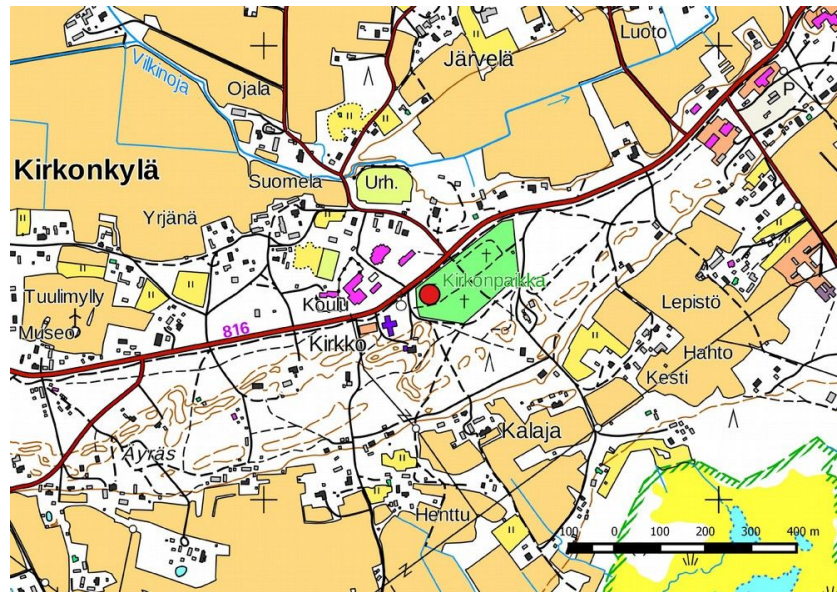
**Ehdotus suoja-alueeksi:** kyllä.



Vuonna 1968 palaneesta kirkosta on säilynyt portaat ja kaitteet.



Hailudon keskiaikaisen kirkon muistomerkki.



Vanha kirkko.





## 8. Vaski

**Mj-rekisteri:**

Laji:	-
Tyyppi:	kiinteä muinaisjäännös
Tyyppin tarkenne:	työ- ja valmistuspaikat
Ajoitus yleinen:	tervahaudat
Ajoitus tarkka:	uusi aika
Lukumäärä:	-
Rauhoitusluokkaehdotus:	1
	kyllä

**Paikkatiedot:**

Karttanumero:	M35-lehtijako, R4412L
	vanha yleislehtijako, 244403
Koordinaatit:	P: 7213923 I: 404518

**koord.selite:**

Inventointimenetelmät:	gps-mittaus
Aiemmat löydöt:	pintahavainnointi
Inventointilöydöt:	-
Aiemmat tutkimukset:	-

**Maastotiedot:** Hailuodon itäosassa Santosessa Luovontien varrella.

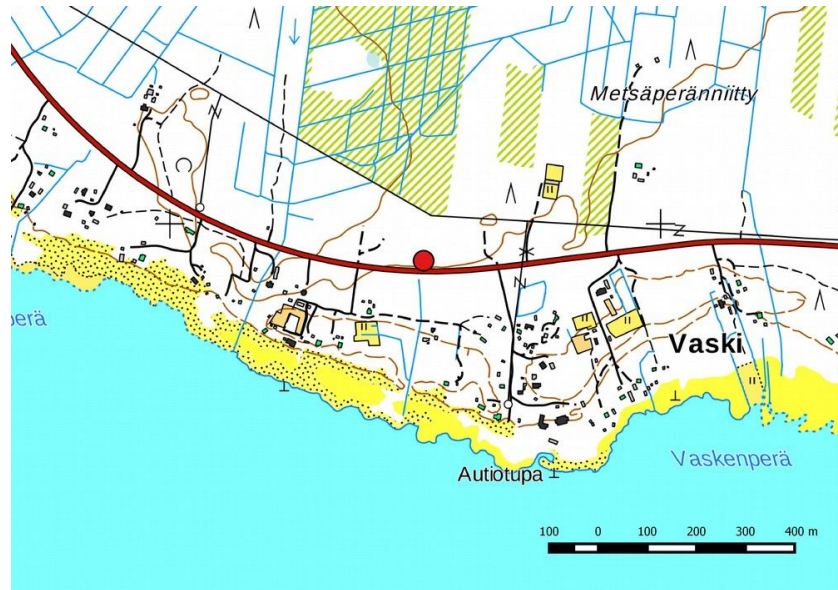
**Kuvaus:** Noin 7 m halkaisijaltaan oleva tervahauta, halssi suuntautuu etelään tielle ja se on leikkautunut tien teossa. Tien penkassa on hiilenpalasia tuhoutuneen halssin kohdalla.

**Ehdotus suoja-alueeksi:** kyllä.



Vaski, tervahauta pohjoiseen.





Vaski.

## 9. Hannuksensuot

### **Mj-rekisteri:**

Laji:	-
Tyyppi:	kiinteä muinaisjäännös
Tyyppin tarkenne:	työ- ja valmistuspaikat
Ajoitus yleinen:	pyyntikuopat
Ajoitus tarkka:	historiallinen
Lukumäärä:	-
Rauhoitusluokkaehdotus:	4
	kyllä

### **Paikkatiedot:**

Karttanumero: M35-lehtijako, R4234L  
vanha yleislehtijako, 244209

### **Koordinaatit:**

kuoppa 1 P: 7214157 I: 386740  
kuoppa 2 P: 7214143 I: 386724  
kuoppa 3 P: 7214005 I: 386715  
kuoppa 4 P: 7214012 I: 386696  
z n. 10 m mpy

### **koord.selite:**

Inventointimenetelmät: gps-mittaus, pohjoisin kuoppa nro 1

pintahavainnointi

Aiemmat löydöt: -

Inventointilöydöt: -

Aiemmat tutkimukset: 2012 Kalle Luoto, inventointi

**Maastotiedot:** Hailuodon länsiosassa Marjaniemen majakasta n. 1,8-1,9 km kaakkoon Marjaniementien eteläpuolella suhteellisen korkeiden hiekkaharjanteiden päällä. Puusto on mäntymetsää.

**Kuvaus:** 2012: Paikalla havaittiin kolme pyyntikuoppaa, jotka ovat n. 2-2,5 m halkaisijoiltaan ja n. 0,7 m syviä. Yhtä kuoppaa pidettiin myös mahdollisena kellari- tai varastokuoppa, mutta sijaintinsa takia se arveltiin



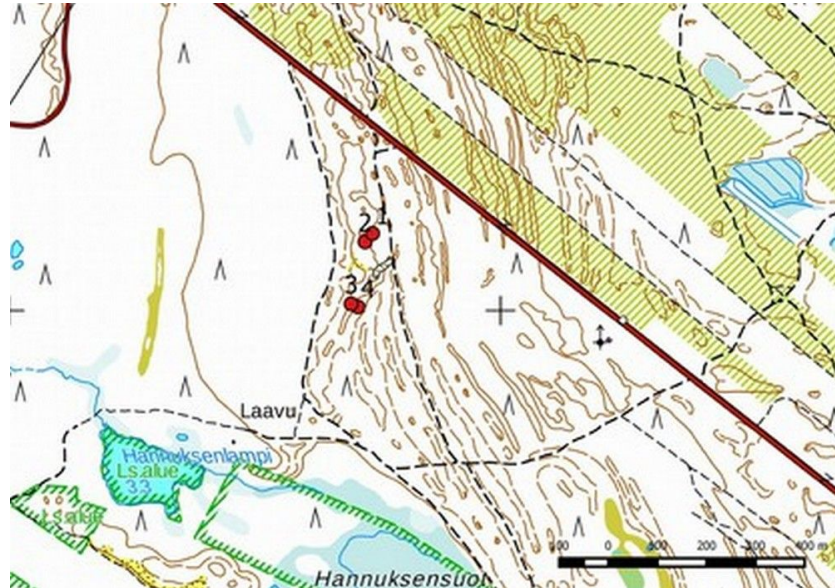
enemmin pyyntikuopaksi.

2016: Inventoinnissa havaittiin yksi kuoppa lisää (pohjoisin kuoppa). Vuoden 2012 raportissa jäänteet on esitetty kahtena kohteena (Hannuksensuot I ja Hannuksensuot II). Kuopat yhdistettiin yhdeksi kohteeksi, koska ne sijaitsevat alle 200 metrin etäisyydellä toisistaan ja ovat samaa tyyppiä.

**Ehdotus suoja-alueeksi:** kyllä.



Hannuksensuot, kuoppa 2.



Hannuksensuot, kuopat 1-4.



## 10. Huikku

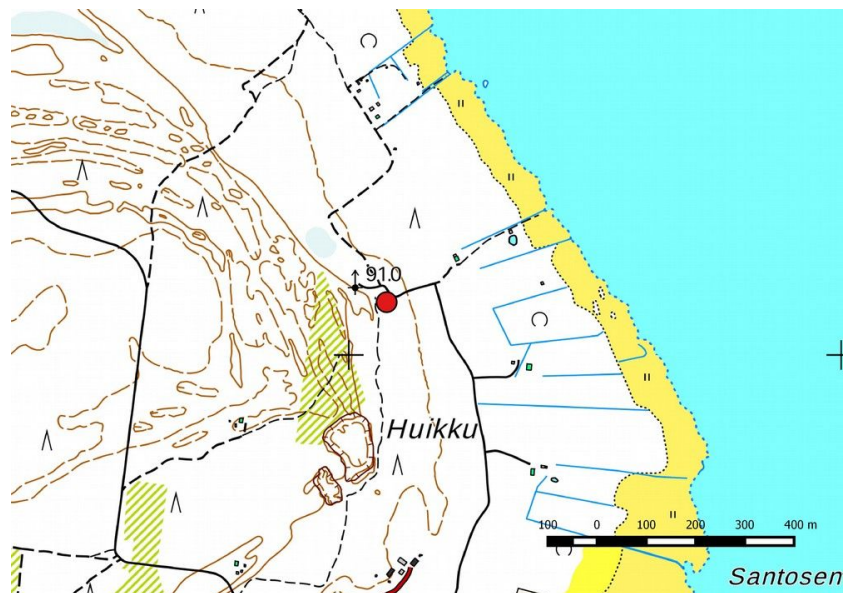
<b>Mj-rekisteri:</b>	-
<b>Laji:</b>	kiinteä muinaisjäännös
<b>Tyyppi:</b>	asuinpaikat
<b>Tyyppin tarkenne:</b>	kalastustukikohdat
<b>Ajoitus yleinen:</b>	uusi aika
<b>Ajoitus tarkka:</b>	-
<b>Lukumäärä:</b>	1
<b>Rauhoitusluokkaehdotus:</b>	kyllä

<b>Paikkatiedot:</b>	
<b>Karttanumero:</b>	M35-lehtijako, R4412L vanha yleislehtijako, 244403
<b>Koordinaatit:</b>	P: 7215030 I: 408000 P: 7215110 I: 408060

<b>koord.selite:</b>	vuoden 2012 raportin mukaan eteläisempi rajakoordinaatti
<b>Inventointimenetelmät:</b>	ei tarkastettu
<b>Aiemmat löydöt:</b>	-
<b>Inventointilöydöt:</b>	-
<b>Aiemmat tutkimukset:</b>	2012 Kalle Luoto, inventointi

**Maastotiedot:** Hailuodon ja Santosen itäosassa noin 600 m Luovontiestä pohjoiseen ja noin 400 metrin etäisyydellä merestä.

**Kuvaus:** 2012: Huikun alueelle on merkitty vuoden 1845 pitäjänkarttaan sekä Kalmbergin karttaan kalastusleiri. Maastotarkastuksen yhteydessä paikalla havaittiin 4 rakennuksen kellarikuopaksi tulkittavaa rakennetta.  
**Ehdotus suoja-alueeksi:** kyllä. Kohde tulee tutkia tarkemmin, jos paikalle suunnitellaan muuttuvaa maankäyttöä.



Huikku.





## 11. Marjaniemen luotsiasema

**Mj-rekisteri:**

Laji:	-
Tyyppi:	tuhoutunut muinaisjäänös ?
Tyyppin tarkenne:	kivirakenteet
Ajoitus yleinen:	jatulintarhat
Ajoitus tarkka:	uusi aika
Lukumäärä:	-
Rauhoitusluokkaehdotus:	(1)
	ei

**Paikkatiedot:**

Karttanumero:	M35-lehtijako, R4234L vanha yleislehtijako, 244209
Koordinaatit:	P: 7215135 I: 386600
koord.selite:	arvioitu mahdollinen sijainti
Inventointimenetelmät:	pintahavainnointi
Aiemmat löydöt:	-
Inventointilöydöt:	-
Aiemmat tutkimukset:	1978 Liisa Erä-Esko ja Paula Purhonen, tarkastus 2012 Kalle Luoto, inventointi

**Maastotiedot:** Hailuodon länsiosassa arvioitu sijainti Marjaniemen korkeimmalla kohdalla, missä sijaitsee majakka ja hotelli. Alue on rakennettua. Maaperä on hiekkaa.

**Kuvaus:** 1976: Vanhoissa kirjallisissa lähteissä (SMYA II, s. 156 ja Suomen maa IX:1, s. 278) mainittua jatulintarhaa ei löytynyt luotsiaseman ympäristöstä, missä oli tehty runsaasti maansiirtotöitä. Paikkakuntalaiset eivät sellaista tunteneet Marjaniemestä. Kohde arveltiin tuhoutuneeksi tai lentohiekan alle hautautuneeksi.

2012: Marjaniemen majakan ympäristön pikaisessa tarkastuksessa kohdetta ei havaittu ja arveltiin, että se on tuhoutunut.

2016: Marjaniemen majakan ja luotsiaseman ympäristö inventoitiin tarkasti. Tavallisesti jatulintarhat on rakennettu alueen korkeimmalle paikalle, Marjaniemessä korkein kohta sijaitsee majakan ja hotellin kohdalla. Missään muualla ympäristössä ei havaittu esim. kiviä, jotka voisivat olla peräisin tuhoutuneesta jatulintarhan rakenteesta.

**Ehdotus suoja-alueeksi:** ei.



Marjaniemen korkeimmalla kohdalla sijaitsee majakka, hotelli ja entisiä luotsiaseman rakennuksia, jotka ovat nykyisin pääosin matkailukäytössä. Kuva luoteeseen.



Marjaniemen luotsiasema.

## Muut kulttuuriympäristökohteet

### 12. Askeli 3

<b>Mj-rekisteri:</b>	-
<b>Laji:</b>	muu kulttuuriympäristökohte
<b>Tyyppi:</b>	kultti- ja tarinapaikat
<b>Tyyppin tarkenne:</b>	tarinapaikat
<b>Ajoitus yleinen:</b>	uusi aika
<b>Ajoitus tarkka:</b>	-
<b>Lukumäärä:</b>	1
<b>Rauhoitusluokkaehdotus:</b>	-

**Paikkatiedot:**  
**Karttanumero:** M35-lehtijako, R4234R  
vanha yleislehtijako, 244212

**Koordinaatit:**  
P: 7213292 I: 395320

**koord.selite:** gps-mittaus  
**Inventointimenetelmät:** pintahavainnointi

**Aiemmat löydöt:** -  
**Inventointilöydöt:** -  
**Aiemmat tutkimukset:** -

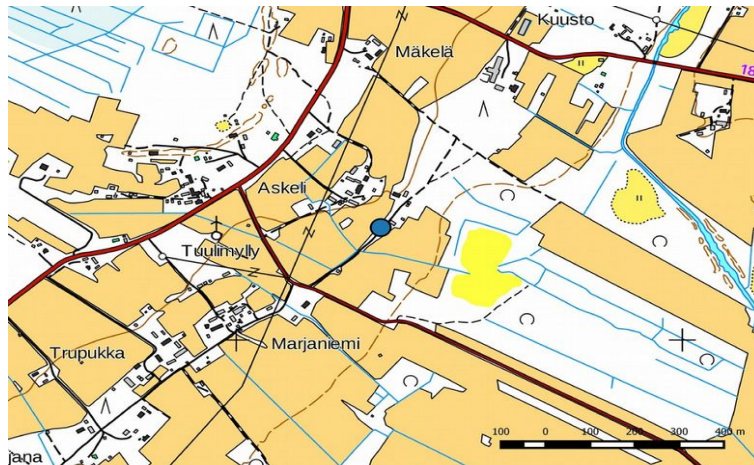
**Maastotiedot:** Ojakylässä Askelin tilakeskuksen itäpuolella sijaitsevan talon ajotien varrella.

**Kuvaus:** Perimätiedon mukaan paikalla käytiin Suomen sodan aikana huhtikuussa 1808 taistelu. Niin kutsuttu Askelin sotamänty on säilytetty osoittamaan tapahtumapaikkaa. Mainitaan, että mäntykin sai taistelussa osuman ja 1900-luvun alussa sen kyljestä olisi kaivettu tykin kuulia (Eino Merilä, Toisten nurkista. Hailuodon kulttuuriympäristöohjelma, s. 114). Puu on merkitty vanhoille peruskartoille ja nykyiselle peruskartalle. Mänty on rauhoitettu luonnonsuojelulaille. Kujalla kasvaa uutta puustoa, ja mänty ei erotu kovin hyvin ympäristössä.

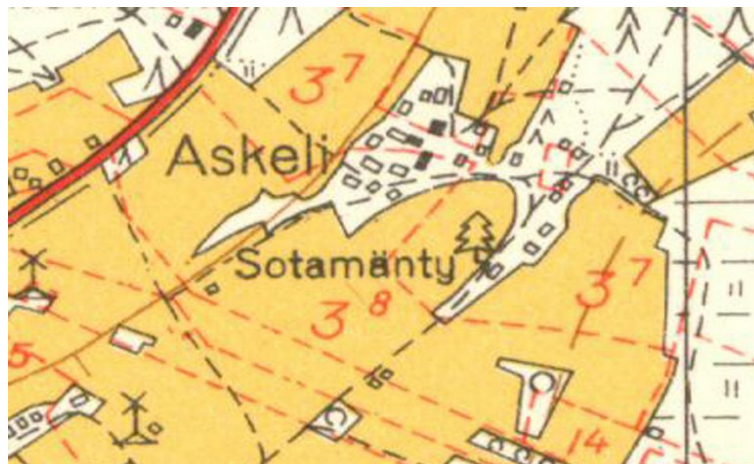
**Ehdotus suoja-alueeksi:** -.



Askeli 3, Askelin sotamänty tien oikealla puolella, kuva lounaaseen.



Askelin sotamänty.



Puu on merkitty myös vuoden 1956 peruskartalle, <http://vanhatpainetutkartat.maanmittauslaitos.fi/>





### 13. Mamrentammisto

<b>Mj-rekisteri:</b>	-
Laji:	muu kulttuuriympäristökohde
Tyyppi:	työ- ja valmistuspaikat
Tyyppin tarkenne:	kellarit
Ajoitus yleinen:	uusin aika
Ajoitus tarkka:	-
Lukumäärä:	7
Rauhoitusluokkaehdotus:	-

<b>Paikkatiedot:</b>	
Karttanumero:	M35-lehtijako, R4234L vanha yleislehtijako, 244212
Koordinaatit:	P: 7211298 I: 390857

koord.selite:	gps-mittaus
Inventointimenetelmät:	pintahavainnointi
Aiemmat löydöt:	-
Inventointilöydöt:	-
Aiemmat tutkimukset:	-

**Maastotiedot:** Kirkonkylässä Marjaniementien-Luovontien varrella Mamrentammistossa hiekkadyynin päällä vanhassa männikössä.

**Kuvaus:** Mäellä on ainakin 7 kellarikuoppaa, joita on käytetty perunakellareina. Ne ovat kooltaan n. 1,5-3 m metriä, enimmillään n. 70 cm syviä, muodoltaan pyöreähköjä ja muutama on lähinnä suorakaiteen muotoinen. Osassa on reunoilla vallit ja toisessa päässä aukko. Perunakuoppien päällä on ollut pieni olkinen katto, oviluukut olivat katossa ja oviluukkujen välissä ilmastointikanava (Eino Merilä, Toisten nurkista. Hailuodon kulttuuriympäristöohjelma, s. 57).

Vanhimmat mäellä kasvavat männyt ovat arviolta 300 vuotta vanhoja. Männikkö on luonnonnähtävyys. Sitä nimitetään paikallisesti myös Ketolan männiköksi. Männyt on suojeltu luonnonsuojelulaila.

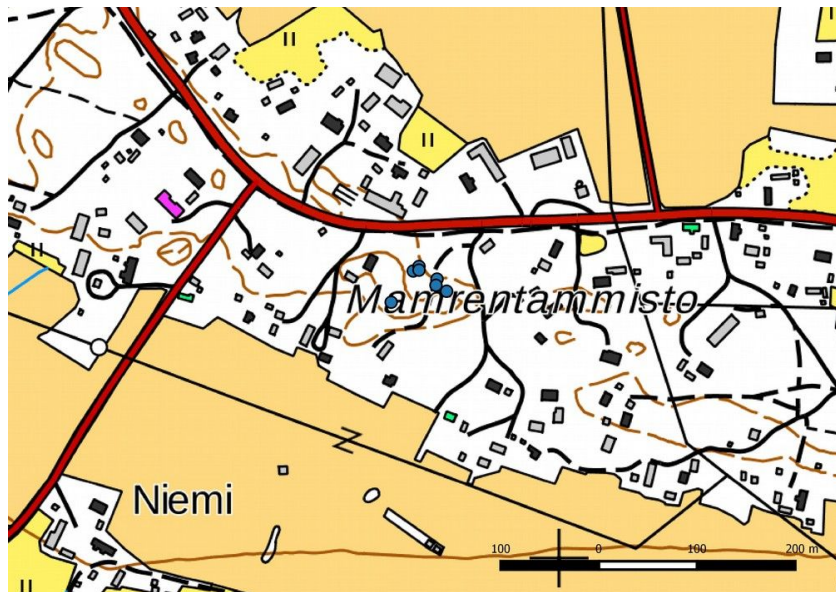
**Ehdotus suoja-alueeksi:** -.



Kuopat erottuivat inventoinnin aikana osin huonosti.



Mamrentammiston vanhoja mäntyjä, kellarikuopat sijaitsevat niiden lomassa, kuva koilliseen.



Mamrentammisto, kellarikuoppien sijainti sinisinä ympyröinä.





## 14. Hanni 2

**Mj-rekisteri:**

Laji:	-
Tyyppi:	muu kulttuuriympäristökohde
Tyyppin tarkenne:	työ- ja valmistuspaikat
Ajoitus yleinen:	kellarit
Ajoitus tarkka:	uusin aika (uusi aika ?)
Lukumäärä:	-
Rauhoitusluokkaehdotus:	20
	-

**Paikkatiedot:**

Karttanumero: M35-lehtijako, R4234L  
vanha yleislehtijako, 244212

**Koordinaatit:**

P: 7211612 I: 390561

**koord.selite:**

gps-mittaus, tien itäpuolella toiseksi pohjoisin kuoppa

**Inventointimenetelmät:**

pintahavainnointi

**Aiemmat löydöt:**

-

**Inventointilöydöt:**

-

**Aiemmat tutkimukset:**

-

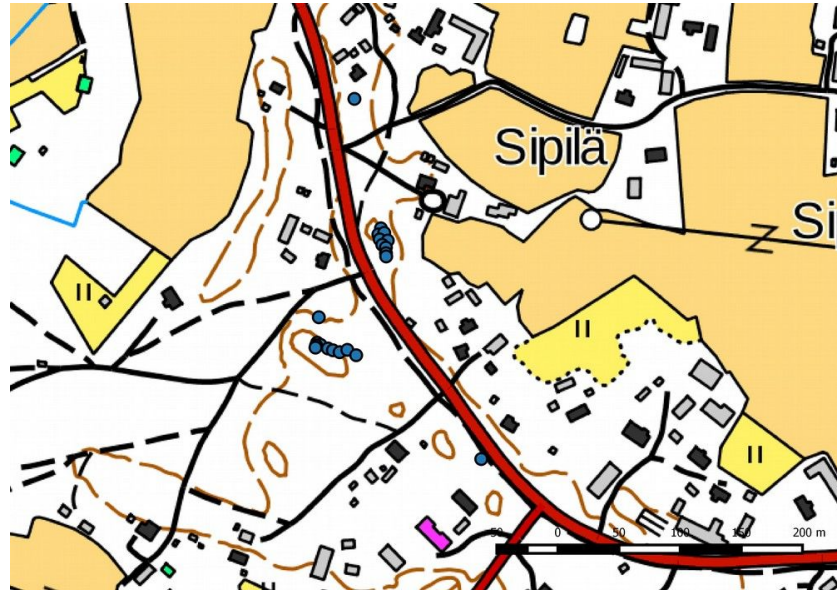
**Maastotiedot:** Hailuodon kirkosta n. 1,6-1,8 km länteen molemmin puolin Marjaniementietä-Luovontietä hiekkadyynien päällä. Puusto on mäntymetsää.

**Kuvaus:** 20 vaihtelevan kokoista ja muotoista kellarikuoppaa, joita on käytetty perunakellareina. Kuoppien päällä on ollut pieni olkinen katto, oviluukut olivat katossa ja oviluukkujen välissä ilmastointikanava (Eino Merilä, Toisten nurkista. Hailuodon kulttuuriympäristöohjelma, s. 57).

**Ehdotus suoja-alueeksi:** -



Kellarikuoppia tien itäpuolella, kuva pohjoiseen.



Hanni 2, kellarikuopat sinisinä ympyröinä.

## 15. Kesti 2

<b>Mj-rekisteri:</b>	-
<b>Laji:</b>	muu kulttuuriympäristökohde
<b>Tyyppi:</b>	työ- ja valmistuspaikat
<b>Tyyppin tarkenne:</b>	kellarit
<b>Ajoitus yleinen:</b>	uusin aika
<b>Ajoitus tarkka:</b>	-
<b>Lukumäärä:</b>	7
<b>Rauhoitusluokkaehdotus:</b>	-

<b>Paikkatiedot:</b>	
<b>Karttanumero:</b>	M35-lehtijako, R4234R vanha yleislehtijako, 244212

**Koordinaatit:**  
P: 7211480 I: 392762

<b>koord.selite:</b>	gps-mittaus, pohjoisin kuoppa
<b>Inventointimenetelmät:</b>	pintahavainnointi
<b>Aiemmat löydöt:</b>	-
<b>Inventointilöydöt:</b>	-
<b>Aiemmat tutkimukset:</b>	-

**Maastotiedot:** Hailuodon kirkosta n. 380-500 m itäkoilliseen-itäkaakkoon hiekkadyynien päällä peltoalueiden reunalla. Puusto on mäntymetsää.

**Kuvaus:** 7 vaihtelevan kokoista ja muotoista kellarikuoppaa. Pohjoisimmassa on hirsikehikon jäänteitä.

**Ehdotus suoja-alueeksi:** -.





Pohjoisimman kellarin hirsikehikon jäänteitä, kuva lounaaseen.



Kesti 2, kellarikuopat sinisinä ympyröinä.



## 16. Kesti 3

**Mj-rekisteri:**

Laji:	-
Tyyppi:	muu kulttuuriympäristökohde
Tyyppin tarkenne:	kultti- ja tarinapaikat
Ajoitus yleinen:	tarinapaikat
Ajoitus tarkka:	uusi aika
Lukumäärä:	-
Rauhoitusluokkaehdotus:	1
	-

**Paikkatiedot:**

Karttanumero:	M35-lehtijako, R4234R
	vanha yleislehtijako, 244212
Koordinaatit:	P: 7211218 I: 392700
koord.selite:	gps-mittaus
Inventointimenetelmät:	pintahavainnointi
Aiemmat löydöt:	-
Inventointilöydöt:	-
Aiemmat tutkimukset:	-

**Maastotiedot:** Hailuodon kirkosta n. 450 m kaakkoon Kestintien varrella.

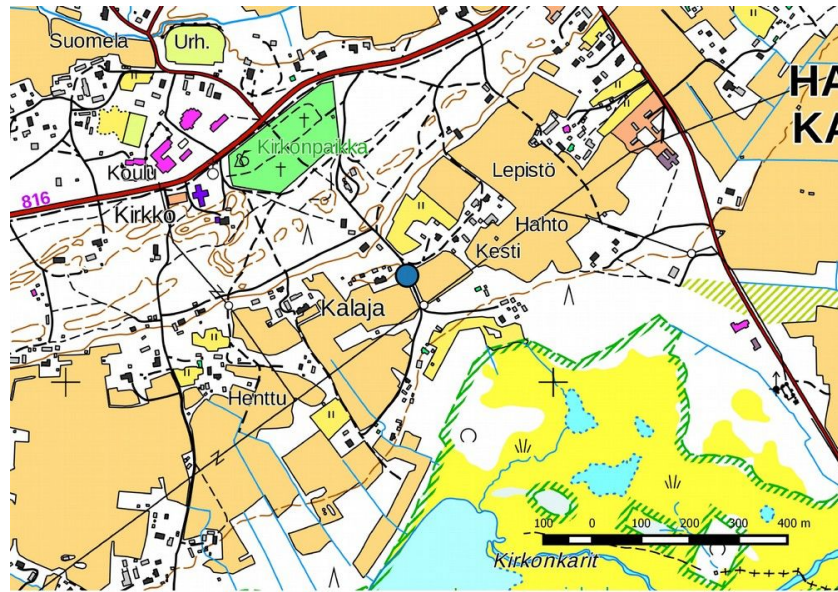
**Kuvaus:** Perimätiedon mukaan Kestin, Hahdon ja Kilpisen talojen välillä käytiin pikkuvihan aikana 27.5.1743 Tapani Löfvingin johtaman sissiosaston ja majuri Zuchin johtaman venäläisten joukkojen välinen kahakka. Taistelussa kaatui 20 venäläistä ja 10 suomalaista. Tapahtuman merkinä paikalla on säilytetty vanha mänty, josta on jäljellä kelo. Puu on merkitty mm. vuoden 1956 peruskartalle. Joissakin tiedoissa taistelu sijoitetaan Ojakylään Askelin talon lähistölle, missä käytiin Suomen sodan aikainen taistelu (Eino Merilä, Toisten nurkista. Hailuodon kulttuuriympäristöohjelma, s. 113).

**Ehdotus suoja-alueeksi:** -.

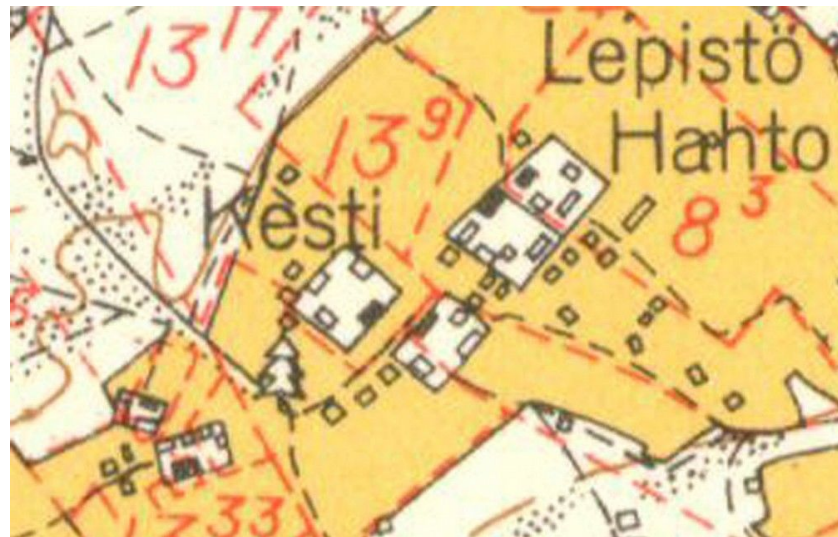


Kestin sotamänty luoteeseen.





Kesti 3.



Kestin sotamänty on merkitty vuoden 1956 peruskartalle, <http://vanhatpainetutkartat.maanmittauslaitos.fi/>



## 17. Pökkö

<b>Mj-rekisteri:</b>	-
<b>Laji:</b>	muu kulttuuriympäristökohde
<b>Tyyppi:</b>	kulkuväylät
<b>Tyypin tarkenne:</b>	merimerkit
<b>Ajoitus yleinen:</b>	uusin aika
<b>Ajoitus tarkka:</b>	-
<b>Lukumäärä:</b>	1
<b>Rauhoitusluokkaehdotus:</b>	kyllä
<b>Paikkatiedot:</b>	
<b>Karttanumero:</b>	M35-lehtijako, R4243R vanha yleislehtijako, 253301
<b>Koordinaatit:</b>	P: 7219746 I: 399505
<b>koord.selite:</b>	gps-mittaus, pohjoisin betoniperustus
<b>Inventointimenetelmät:</b>	pintahavainnointi
<b>Aiemmat löydöt:</b>	-
<b>Inventointilöydöt:</b>	-
<b>Aiemmat tutkimukset:</b>	-

**Maastotiedot:** Hailuodon kirkosta n. 11 km koilliseen Hailuodon koillisosassa. Alue on mäntyä kasvavaa hiekkakangasta.

**Kuvaus:** Merimerkin jäännös keskellä metsää n. 8 x 15 metrin kokoisella alueella. Koostuu kuudesta ylöspäin kapenevasta n. 1-1,5 metrin kokoisesta enimmillään n. puolimetriä korkeasta betonipaadesta. Niiden itäpuolella on kaksi n. 4 m halkaisijaltaan olevaa ja n. 50 cm syvää kuoppaa, jotka liittyvät jollakin tavoin paikan merimerkkiin.

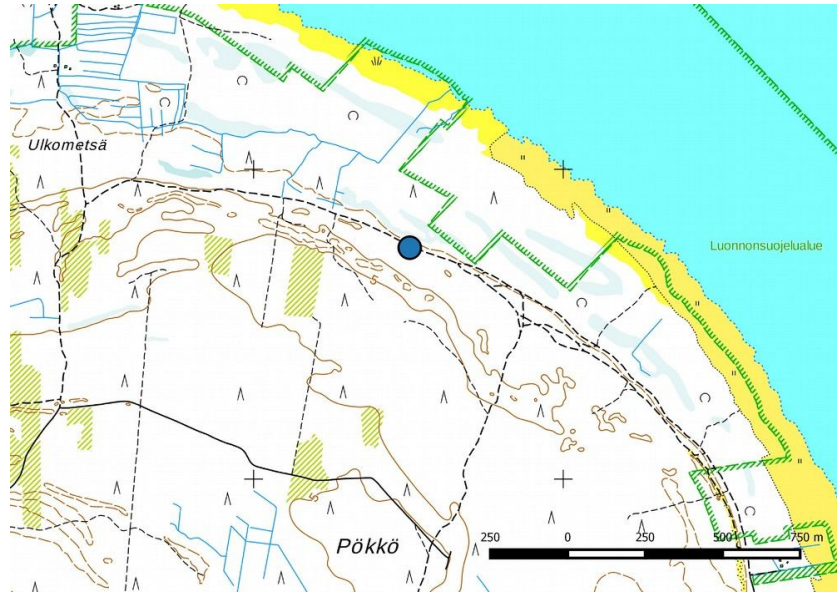
Hiidenniemen majakka on sijainnut n. 1,2 km luoteeseen. Hiidenniemellä oli vuonna 1933 rakennettu rautainen linjataulu ja sitä ennen puinen tunnusmajakka, joka paloi 1925 (Eino Merilä, Toisten nurkista. Hailuodon kulttuuriympäristöohjelma, s. 91). Hiidenniemen majakan paikka on kartoitettu vuoden 2012 inventoinnissa ja sitä ei nyt tarkastettu.

**Ehdotus suoja-alueeksi:** kyllä.

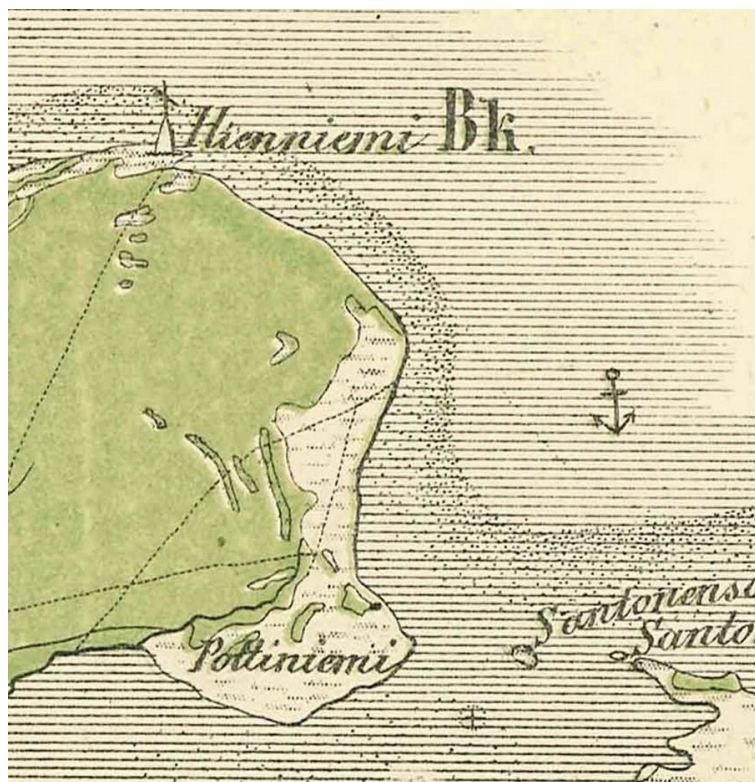


Merimerkin perustus kaakkoon.

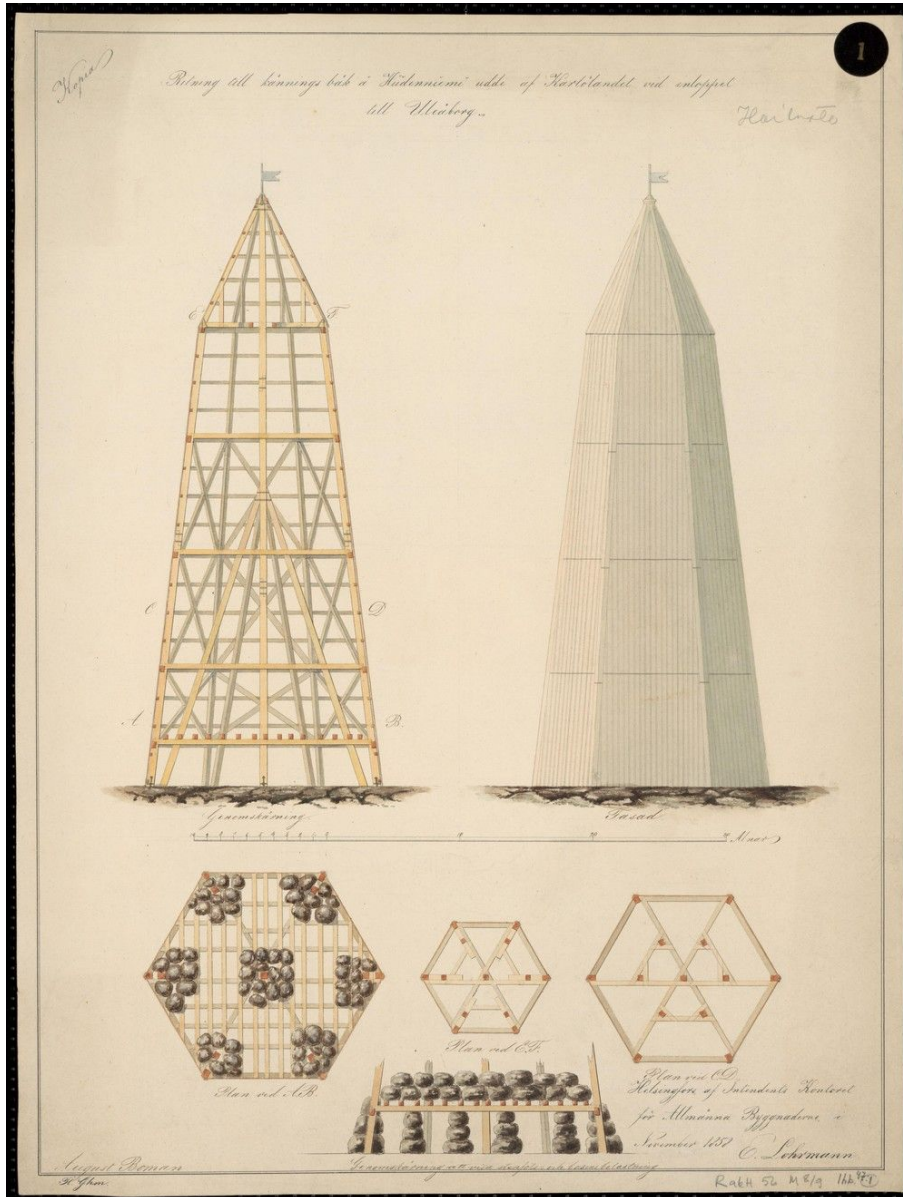




Pökö.



Pököstä luoteeseen sijaitseva Hiidenniemen majakka on merkitty vuoden 1856 Kalmbergin kartastoon R VIIIa : List 6, <http://www.vanhakartta.fi/>



Hiddenniemen majakan piirros vuodelta 1858. Arkistolaitoksen digitaaliarkisto Rakennushallituksen piirrustukset II RakH II Ihb. 47: <http://digi.narc.fi/digi/view.ka?kuid=1311378>





## 18. Potti

**Mj-rekisteri:** -  
**Laji:** muu kulttuuriympäristökohde  
**Tyyppi:** työ- ja valmistuspaikat  
**Tyyppin tarkenne:** kellarit  
**Ajoitus yleinen:** uusin aika  
**Ajoitus tarkka:** -  
**Lukumäärä:** 1  
**Rauhoitusluokkaehdotus:** -

**Paikkatiedot:**  
**Karttanumero:** M35-lehtijako, R4234R  
vanha yleislehtijako, 244403  
**Koordinaatit:** P: 7217398 I: 399651

**koord.selite:** gps-mittaus  
**Inventointimenetelmät:** pintahavainnointi  
**Aiemmat löydöt:** -  
**Inventointilöydöt:** -  
**Aiemmat tutkimukset:** -

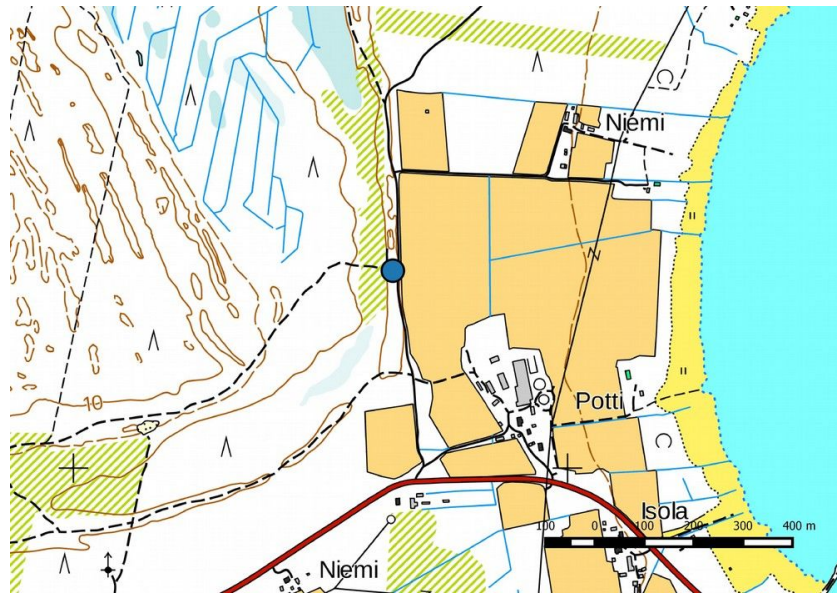
**Maastotiedot:** Hailuodon kirkosta n. 9,5 km koilliseen pellon reunalla Havanan taloon johtavan ajotien länsipuolella matalan hiekkadyynin päällä.

**Kuvaus:** Yksittäinen kellarikuoppa, noin 5 m halkaisijaltaan.

**Ehdotus suoja-alueeksi:** -



Kellarin reunat erottuvat vallina, kuva koilliseen.



Potti.

## 19. Vaski 2

### **Mj-rekisteri:**

Laji:	-
Tyyppi:	muu kulttuuriympäristökohde
Tyyppin tarkenne:	asuinpaikat
Ajoitus yleinen:	kalastustukikohdat
Ajoitus tarkka:	uusin aika
Lukumäärä:	-
Rauhoitusluokkaehdotus:	1
	ei

### **Paikkatiedot:**

Karttanumero: M35-lehtijako, R4412L  
vanha yleislehtijako, 244403

### **Koordinaatit:**

P: 7213744 I: 404691  
P: 7213743 I: 404663

### **koord.selite:**

Inventointimenetelmät:	itäisempi rakennuksenperustus
Aiemmat löydöt:	pintahavainnointi, kairaus
Inventointilöydöt:	-
Aiemmat tutkimukset:	-

**Maastotiedot:** Hailuodon itäosassa Santosen etelärannalla entisen Vaskan kalamökkikylän ja nykyisellä kesämökkialueella.

**Kuvaus:** Kaksi rakennuksen perustusta, n. 4 m ja 5 x 4 m kooltaan, toisen eli itäisemmän kohdalla esiintyi punatiilen kappaleita. Kysymys on lähihistoriaan ajoittuvista jäänteistä, itäisempi on merkitty vielä vuoden 1988 peruskartalle.

Vaskan kalastustukikohta on Hailuodon vanhimpia, ja se on merkitty mm. vuoden 1844 renovoidulle isojakokartalle. Vaskan lähialue inventoitiin tarkasti, mutta muita poiskäytöstä jääneitä rakenteita ei löytynyt. Ilmeisesti vanha kalastustukikohta on jäänyt myöhemmän rakennuskannan alle.

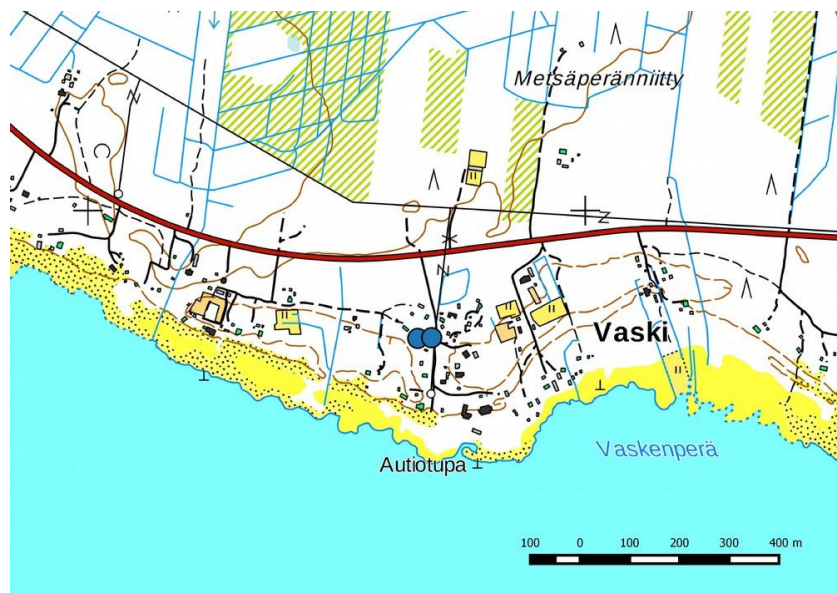




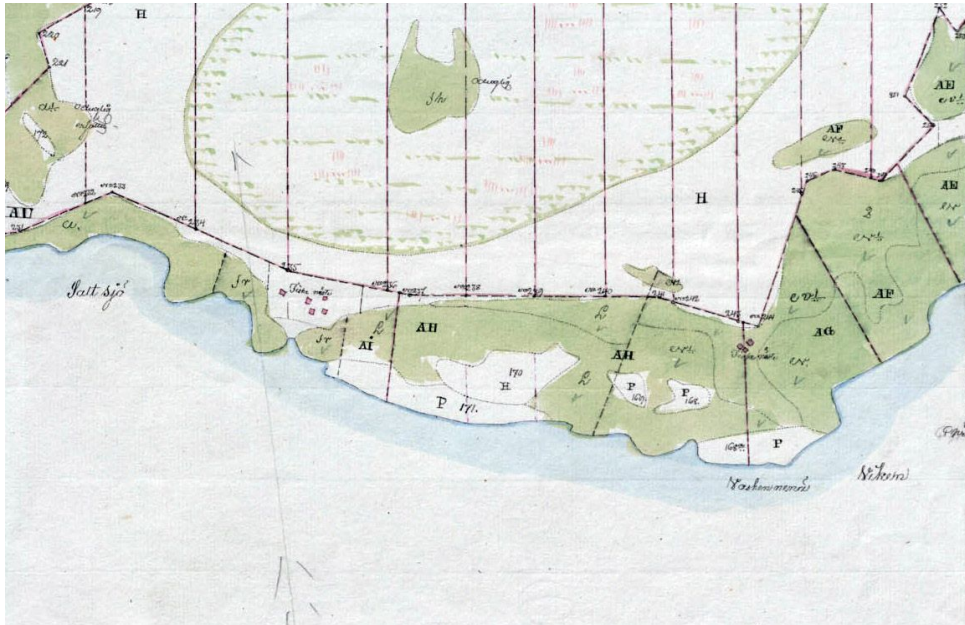
**Ehdotus suoja-alueeksi:** ei.



Itäisempi rakennuksen perustus erottuu matalana vallina, kuva lounaaseen.



Vaski 2.



Uudistettu isojakokartta vuodelta 1844, Vaski kartalla oikealla, siitä länteen oli toinen kalastustukikohta. Ar-  
kistolaitoksen digitaaliarkisto, [https://astia.narc.fi/astiaUi/digiview.php?  
imageId=18771427&aytun=2900752.KA&j=13](https://astia.narc.fi/astiaUi/digiview.php?imageId=18771427&aytun=2900752.KA&j=13)

## 20. Iso Härkäsaikkä

### **Mj-rekisteri:**

Laji:	-
Tyyppi:	muu kulttuuriympäristökohde
Tyyppin tarkenne:	asuinpaikat
Ajoitus yleinen:	kalastustukikohdat
Ajoitus tarkka:	uusin aika
Lukumäärä:	-
Rauhoitusluokkaehdotus:	3
	ei

### **Paikkatiedot:**

Karttanumero: M35-lehtijako, R4234R  
vanha yleislehtijako, 244402

### **Koordinaatit:**

P: 7207271 I: 399438

### **koord.selite:**

Inventointimenetelmät:	pohjoisempi rakennuksenperustus
Aiemmat löydöt:	pintahavainnointi, kairaus
Inventointilöydöt:	-
Aiemmat tutkimukset:	-

**Maastotiedot:** Hailuodon kirkosta n. 8,3 km kaakkoon Hailuodon eteläosassa.

**Kuvaus:** Paikalla on sijainnut nuottamökkejä, jotka on merkitty vuoden 1954 peruskartalle. Alueella havaittiin kaksi rakennuksen perustusta, joista pohjoisimmassa n. 5 x 3 m kokoisessa on jäljellä länsisivulla hirsikehi-  
kon jäänteitä, eteläisimmän kohdalla on mm. tiilenkappaleita. Niiden välissä sijaitsee yksi kuoppajäännös.

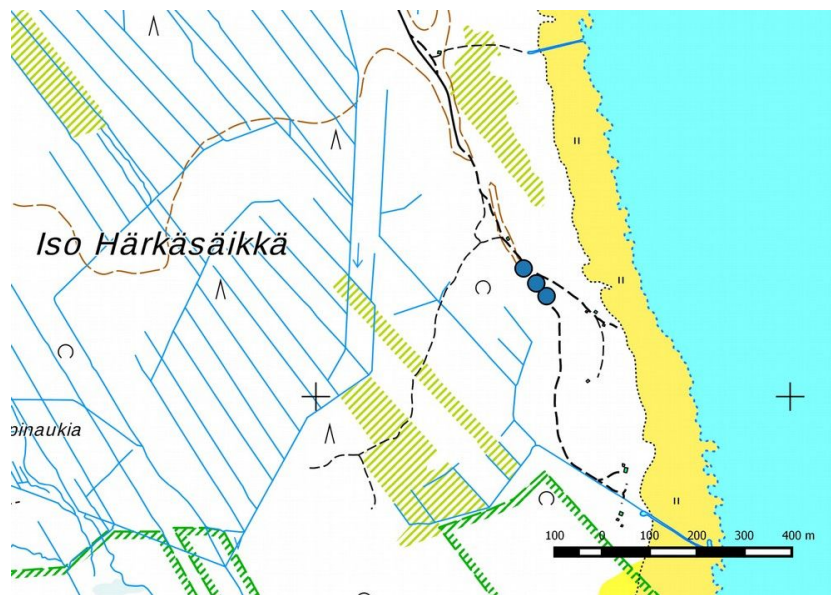




**Ehdotus suoja-alueeksi:** ei.



Pohjoisempi rakennuksenperustus itään.



Iso Härkäsäikkä, havainnot sinisenä ympyränä.



## 21. Karvo

<b>Mj-rekisteri:</b>	-
<b>Laji:</b>	muu kulttuuriympäristökohde
<b>Tyyppi:</b>	kulkuväylät
<b>Tyypin tarkenne:</b>	merimerkit
<b>Ajoitus yleinen:</b>	uusi aika
<b>Ajoitus tarkka:</b>	-
<b>Lukumäärä:</b>	1
<b>Rauhoitusluokkaehdotus:</b>	kyllä
<b>Paikkatiedot:</b>	
<b>Karttanumero:</b>	M35-lehtijako, R4243L vanha yleislehtijako, 253110
<b>Koordinaatit:</b>	P: 7219484 I: 389667
<b>koord.selite:</b>	peruskartan merkinnän mukaan
<b>Inventointimenetelmät:</b>	pintahavainnointi
<b>Aiemmat löydöt:</b>	-
<b>Inventointilöydöt:</b>	-
<b>Aiemmat tutkimukset:</b>	2010 Siiri Tolonen, inventointi

**Maastotiedot:** Hailuodon kirkosta n. 8,5 km pohjoisluoteeseen Hailuodon pohjoisosassa merenrannalla.

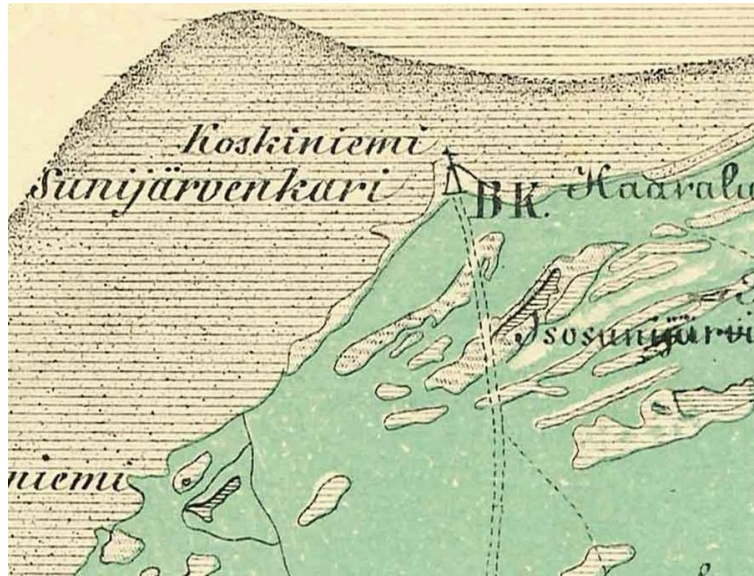
**Kuvaus:** Paikalla on poiskäytöstä jäänyt Karvon pooki, jota nimitetään myös Keskiniemen majakaksi. Kohde on kuvailtu tarkasti vuoden 2010 inventointiraportissa. Se on 18,5 m korkea, puuta ja maalattu valkoiseksi. Pooki on rakennettu vuonna 1858. Paikalla oli aiemmin vuonna 1797 rakennettu merimerkki. Myös tätä ennen paikalla mainitaan sijainneen purjehdusmerkin (Eino Merilä, Toisten nurkista. Hailuodon kulttuuriympäristöohjelma, s. 90). Pookin lähiympäristö on melko kivikkoista, mahdollisesti osa kivistä on jäänteitä paikalla aiemmin sijainneiden majakoiden/merimerkkien perustuksista.

**Ehdotus suoja-alueeksi:** kohde on suojeltu rakennussuojelulailla.



Karvon pooki lounaaseen (kohde myös raportin kansikuvassa).





Karvon majakka on merkitty vuoden 1856 Kalmbergin kartastoon R VIIIa : List 5, <http://www.vanhakartta.fi/>

## 22. Petsamo

<b>Mj-rekisteri:</b>	-
Laji:	muu kulttuuriympäristökohde
Tyyppi:	kulkuväylät
Tyyppin tarkenne:	laiturit
Vedenalainen:	osin
Ajoitus yleinen:	uusin aika
Ajoitus tarkka:	-
Lukumäärä:	1
Rauhoitusluokkaehdotus:	kyllä

<b>Paikkatiedot:</b>	
Karttanumero:	M35-lehtijako, R4234R vanha yleislehtijako, 244212
Koordinaatit:	P: 7214216 I: 398035
koord.selite:	gps-mittaus
Inventointimenetelmät:	pintahavainnointi
Aiemmat löydöt:	-
Inventointilöydöt:	-
Aiemmat tutkimukset:	-

**Maastotiedot:** Hailuodon kirkosta n. 6,4 km koilliseen Ulkokarvossa.

**Kuvaus:** Paikalla on poiskäytöstä jääneen Petsamon sataman laiturin jäänteet. Jäljellä ovat kiviarkut ja myös hirsisalvosrakenteita. Laituri otettiin käyttöön vuonna 1929. Hailuoto-laiva liikennöi Petsamon ja Oulun välillä vuoteen 1968, jolloin satamaan pääsy oli jo vaikeutunut meriveden ollessa matalalla. Laiturilta johtaa etelään mukulakivetty tie (raportin kohde nro 23 Petsamo 2). Ennen Petsamon sataman perustamista satamaa suunniteltiin Ulkokarvon etelärannalle nk. Vanhaan Petsamoon. Siellä mainitaan olevan vielä joitakin kiviä laituri-rakenteista. (Eino Merilä, Toisten nurkista. Hailuodon kulttuuriympäristöohjelma, s. 95).

**Ehdotus suoja-alueeksi:** kyllä.



Laiturin kiviarkkujen jäänteet pohjoiseen.

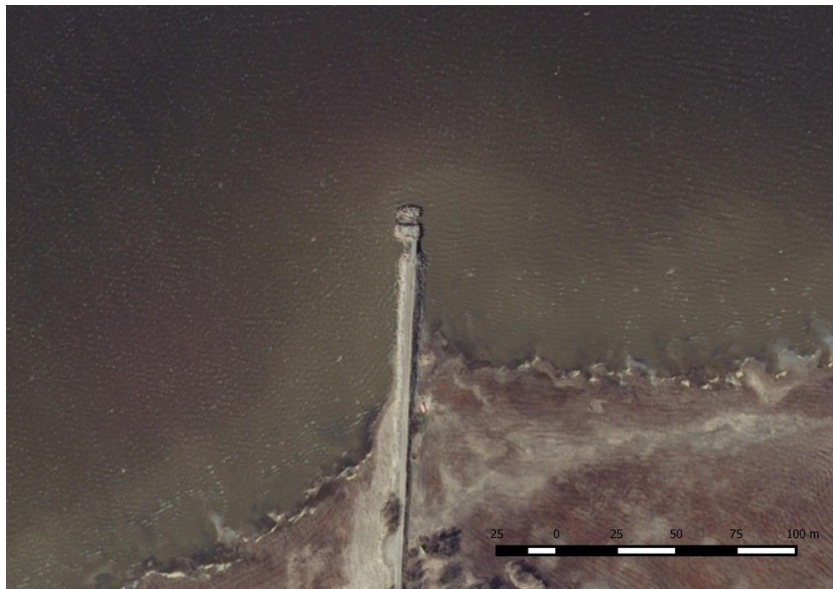


Laiturin pohjoispään kiviarkkuja pohjoiseen.





Laiturin perustuksen keskiosan rakenteita länteen.



Petsamon laituri ortokuvassa, Mml 11/2016.



Petsamo.

## 23. Petsamo 2

### **Mj-rekisteri:**

Laji:	-
Tyyppi:	muu kulttuuriympäristökohde
Tyyppin tarkenne:	kulkuväylät
Ajoitus yleinen:	tienpohjat
Ajoitus tarkka:	uusin aika
Lukumäärä:	-
Rauhoitusluokkaehdotus:	1
	kyllä

### **Paikkatiedot:**

Karttanumero:	M35-lehtijako, R4234R
	vanha yleislehtijako, 244212
Koordinaatit:	P: 7214083 I: 398031

### **koord.selite:**

Inventointimenetelmät:	gps-mittaus
Aiemmat löydöt:	pintahavainnointi
Inventointilöydöt:	-
Aiemmat tutkimukset:	-

**Maastotiedot:** Hailuodon kirkosta n. 6,2 km koilliseen Ulkokarvossa.

**Kuvaus:** Paikalla on Petsamon satamaan liittyvä tienpohja. Tien perusta on sementtiä ja sen päällä on mukulakeivestä, jota esiintyy yli 40 metrin matkalla. Petsamon laiturin otettiin käyttöön vuonna 1929. Hailuoto-laiiva liikennöi Petsamon ja Oulun välillä vuoteen 1968, jolloin satamaan pääsy oli jo vaikeutunut meriveden ollessa matalalla. Ennen Petsamon sataman perustamista satamaa suunniteltiin Ulkokarvon etelärannalle nk. Vanhaan Petsamoon. Siellä mainitaan olevan vielä joitakin kiviä laiturirakenteista. (Eino Merilä, Toisten nurkista. Hailuodon kulttuuriympäristöohjelma, s. 95).

**Ehdotus suoja-alueeksi:** kyllä.





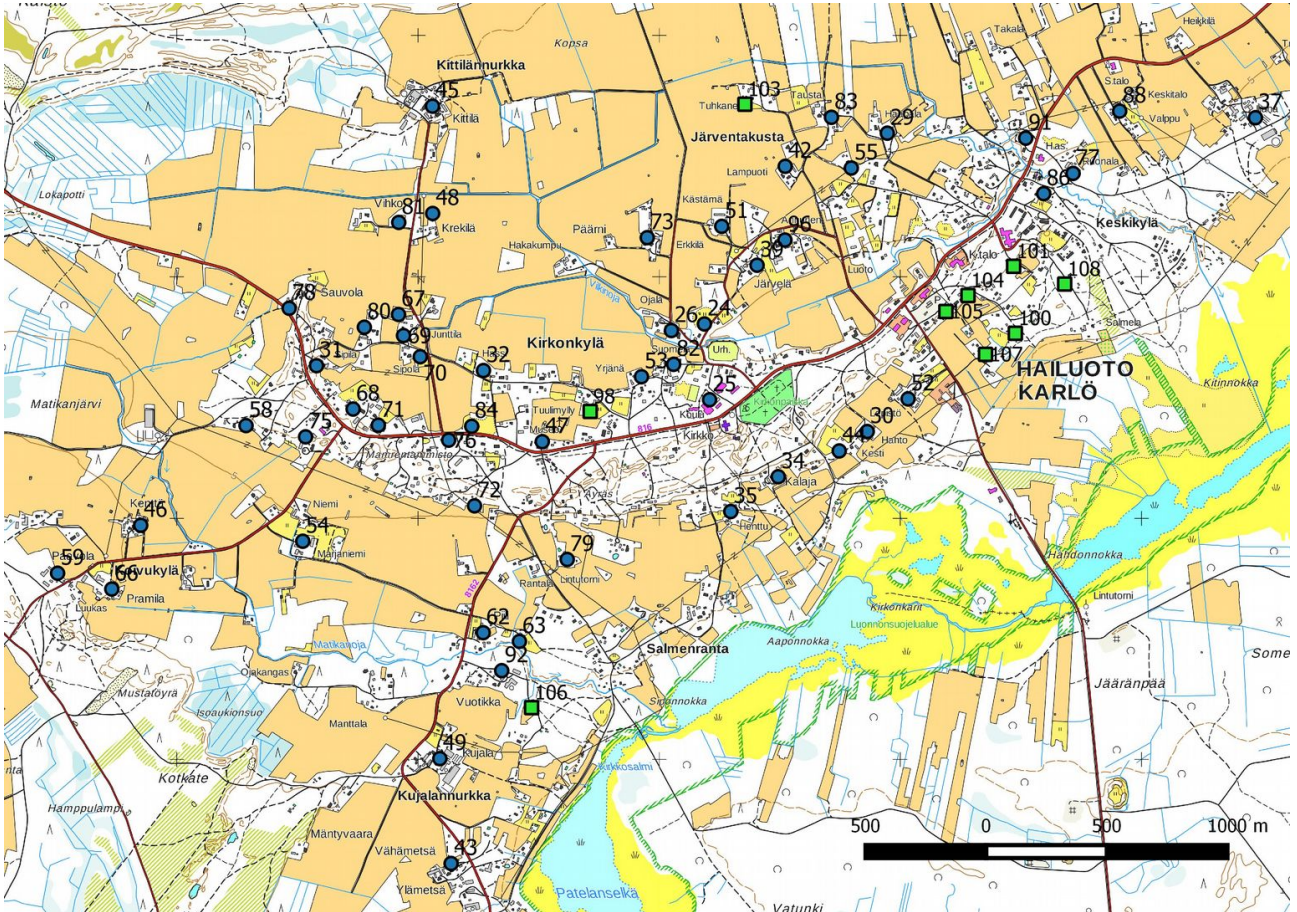
Tien pohjaa pohjoiseen.



Petsamo 2, kohdekoordinaatit sinisenä ympyränä, tienpohja sinisenä katkoviivana.



## 24-108. Kantatalot ja torpat



Kirkonkylä, isojakokartoille merkityt kantatalot ja torpat.

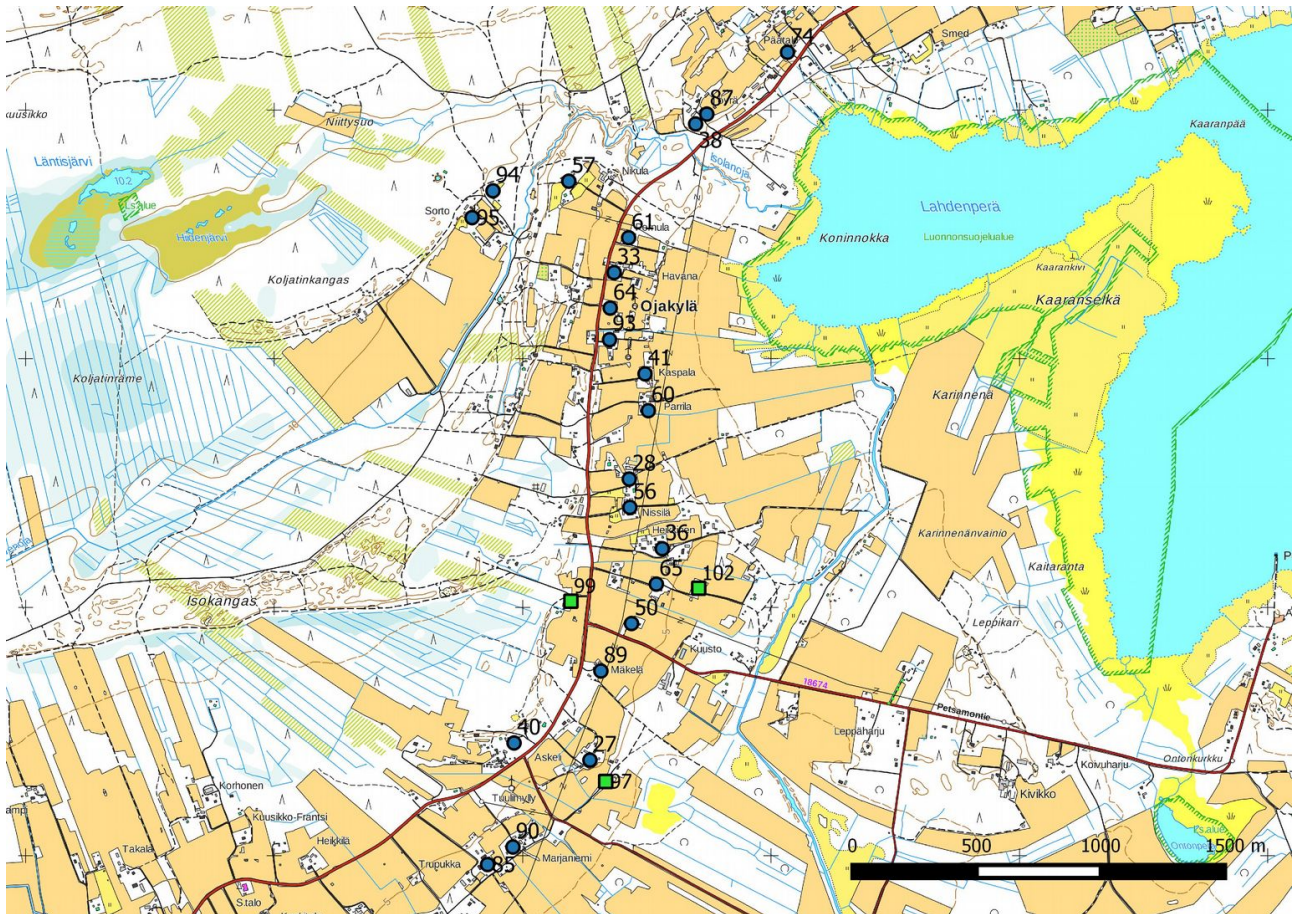
Kantatalot:

24 Annunen 25 Annunen 2 26 annunen/sangi 29 Haapala 30 Hahto 31 Hanni 32 Hassila  
34 Heikkala 35 Heikkala 2 37 Iljana 39 Järvelä 42 Keinänen eli björnholm 43 Keinänen 44 Kesti 45 Kittilä  
46 Klemettilä 47 Kniivilä 48 Krekilä 49 Kujala 51 Käsittömä 52 Iepistö 53 Lukkarila 54 Marjaniemi 2  
55 Marken 58 Nissilä 3 59 Paavola 62 Piili 63 Piili 2 66 Pramila 67 Prokko 68 Prokko 2 69 Prokko 3  
70 Prokko 4 71 Prokko 5 72 Prokko 6 73 Pääni 75 Rantasuo 76 Rautio 77 Ruonala 78 Sauvola  
79 Sauvolainen 80 Sipilä 81 Skinnari 82 Suomela 83 Tausta 84 Tarrila 86 Törrö 88 Valppu 91 Vilkki  
92 Vuotila 96 Annunen 3

Torpat:

98 Isonkyläntie 100 Niemi 101 Männistö 103 Tuhkanen 104 Vesivainiontie 105 Vesivainiontie 2  
106 Vuotikankuja 107 Ketokuja 108 Kaunakaupungintie





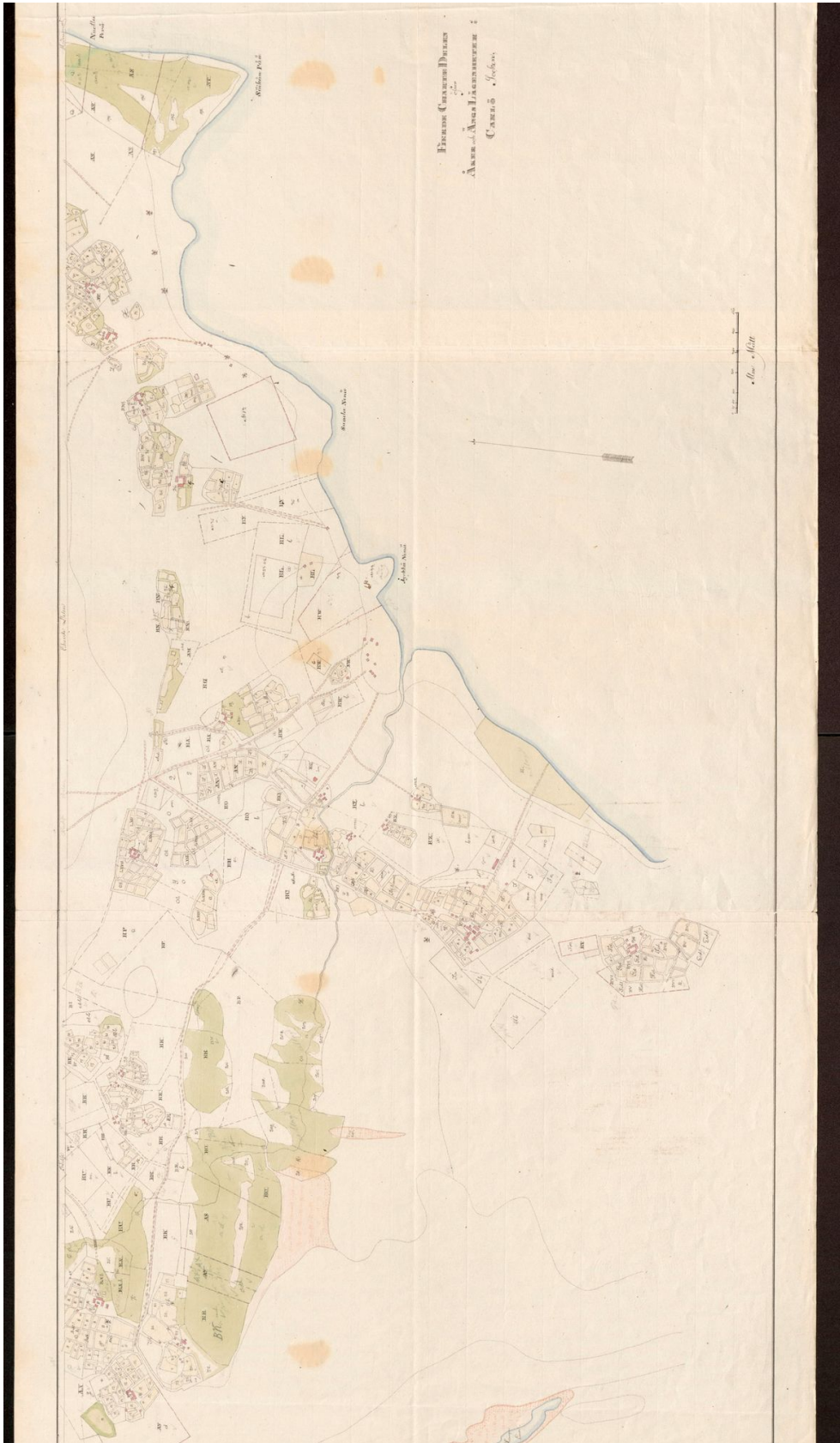
Ojakylä, isojakokartoille merkityt kantatalot ja torpat.

#### Kantatalot:

27 Askeli 28 Frantsi 33 Havana 36 Heikkinen 38 Isola 40 Junnonkauppi 41 Kaspala 50 Kusto 56 Nissilä  
57 Nissilä 2 60 Parrila 61 Pernula Piili 2 64 Piekkola 65 Pirkola 74 Päätalo 85 Trupukka 87 Töyrä 89 Vanha-  
la 90 Ventelä 93 Heikkala 3 94 Kivipää 2 95 Kivipää

#### Torpat:

97 Askeli 2 99 Luovontie 102 Pirkolantie

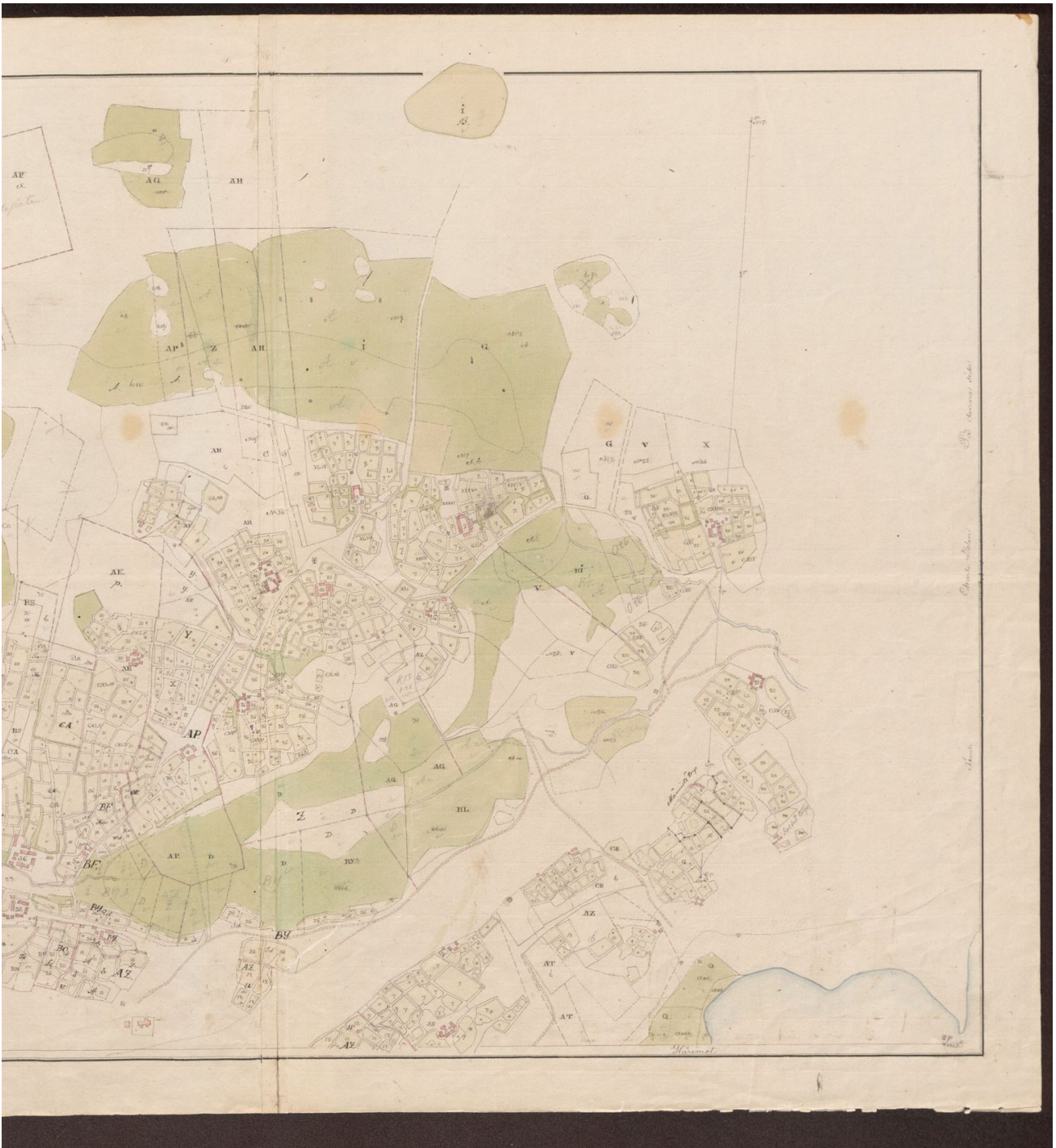


Isojakokartta vuodelta 1766, kirkonkylän talot Paavolan ja Hahdon välillä. Kartta: Arkistolaitoksen digitaaliarkisto, Hailuoto F98:4/7.



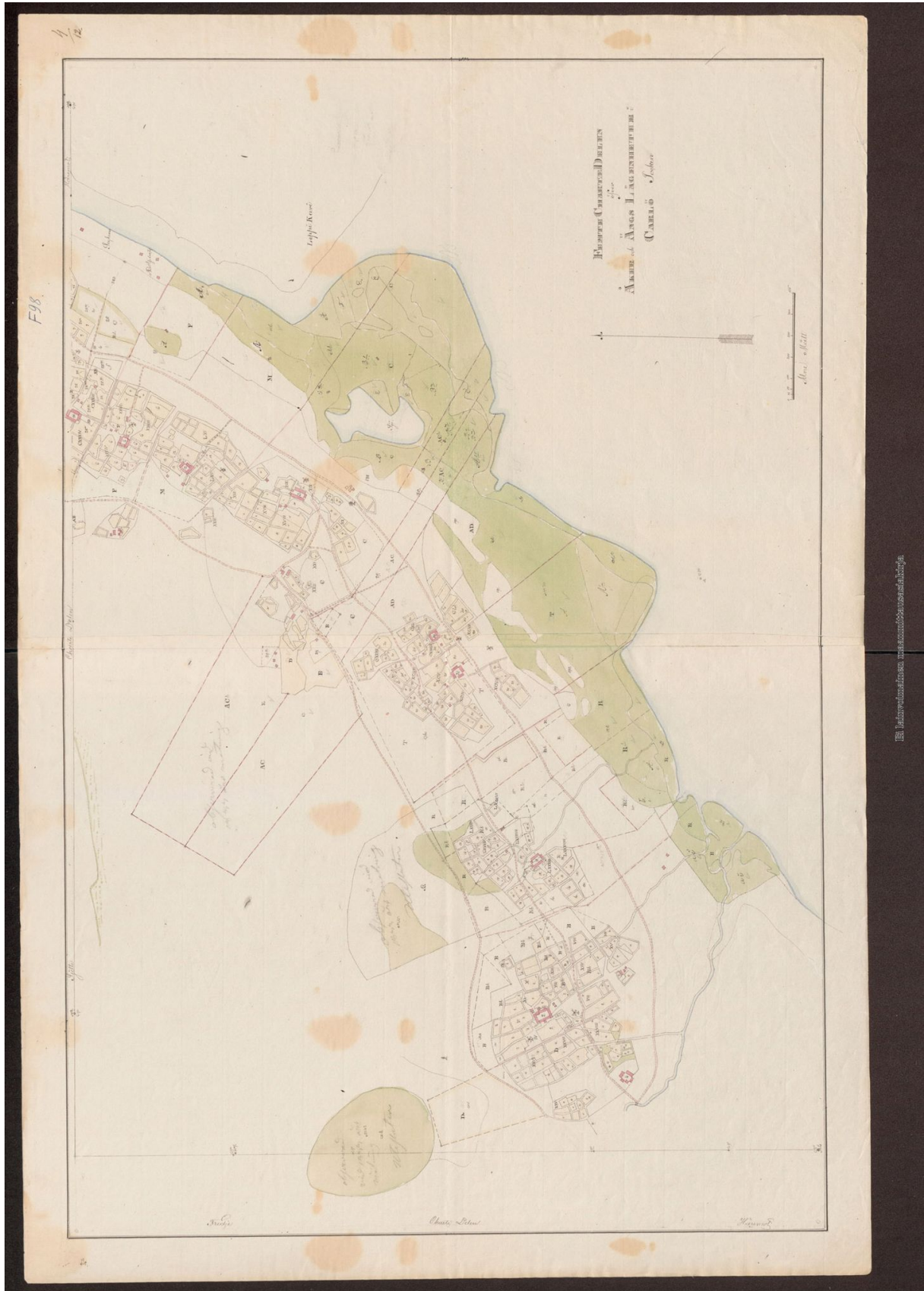


Isojakokartta vuodelta 1766, talot entisen Matikanjärven ja kirkonkylän välillä. Kartalla itäisimmät talonumerot ovat: 30 Pääрни, 36 Annunen /Sangi ja 23 Suomela. Kartta: Arkistolaitoksen digitaaliarkisto, Hailuoto F98:4/6.



Isojakokartta vuodelta 1766, Kirkonkylä Suomelan ja Törrön välillä. Kartta: Arkistolaitoksen digitaaliarkisto, Hailuoto F98:4/6.





Isojakokartta vuodelta 1766, Ojakylä Ruonalan ja Pirkolan välillä. Kartta: Arkistolaitoksen digitaaliarkisto, Hailuoto F98:4/9.



Isojakokartta vuodelta 1766, Ojakylä Heikkisen ja Päätalon välillä. Kartta: Arkistolaitoksen digitaaliarkisto, Hailuoto F98:4/10.

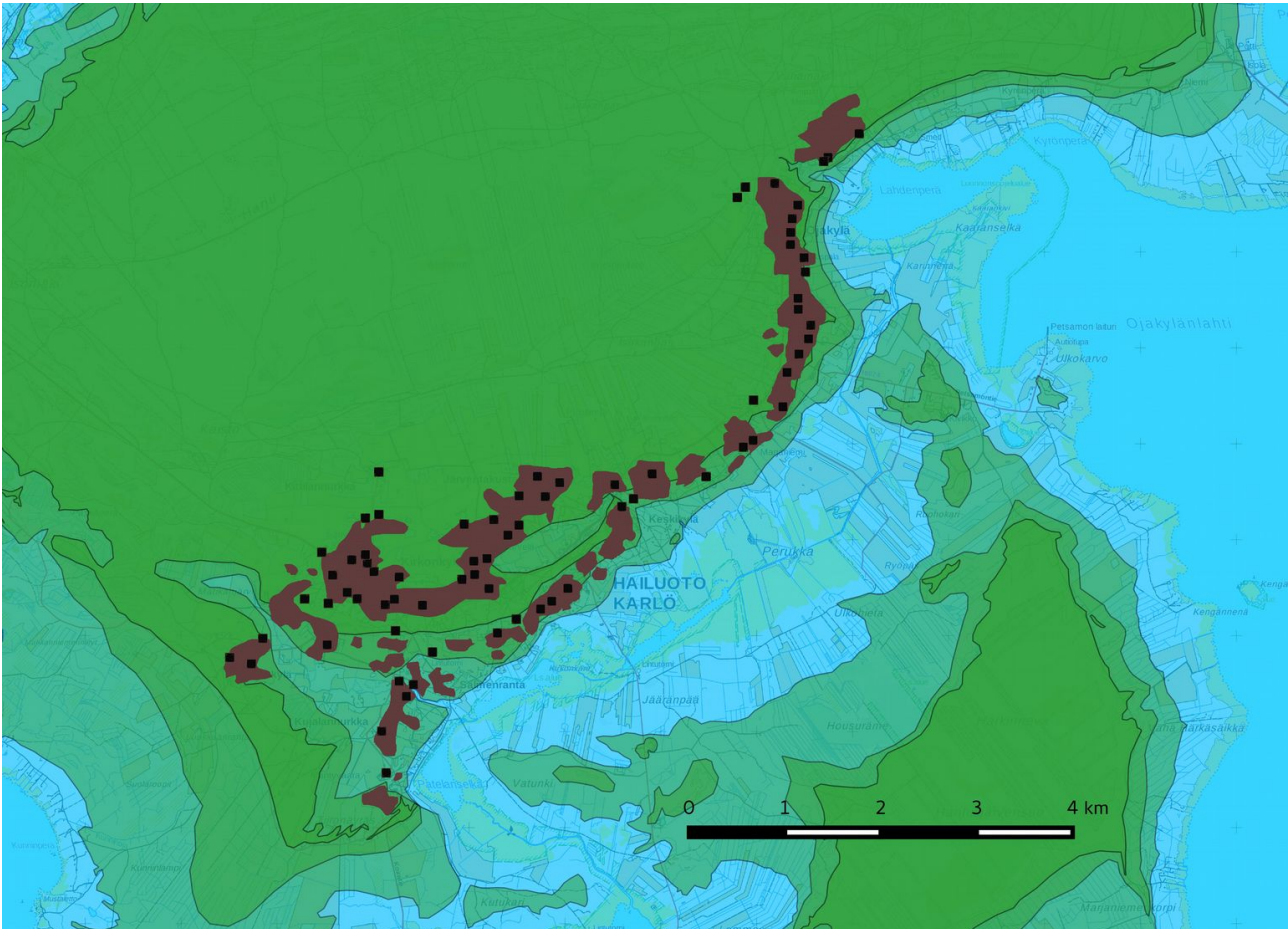




Vuonna 1799 laadittu ja 1835 uudistettu isojakokartta, Ojakylä. Kartalle on merkitty useita torppia. Kartta: Arkistolaitoksen digitaaliarkisto, Hailuoto F98:4/26.



Vuonna 1799 laadittu ja 1835 uudistettu isojakokartta, Ojakylä. Kartalle on merkitty torppa Askelin talon itäpuolelle. Kartta: Arkistolaitoksen digitaaliarkisto, Hailuoto F98:4/27.



Muinairanta aikana n. 1700, 1550 ja 1400. Kantatalot neliöinä ja pellot ruskeana. Taustakartat Mml peruskarttarasteri 1:20000 10/2016.

Vanhin lähteistä tunnettu historiallisen ajan asutus sijaitsee pääosin yli 5 m mpy. Isojakokartoille merkityt talot paikantuvat melkein kaikki samoilla alueilla kuin nykyinen asutus, vain kohde 55 Marken on sijainnut hieman nykyistä pohjoisempana. Myöskään 1700-1800-luvuilla perustettujen torppien paikkoja ei löytynyt nykyisen asutuksen ulkopuolelta.

Siitepölyanalyysien mukaan ensimmäiset ihmisen vaikutuksen indikaattorit ovat ajalta 1050-1150 ja kiinteästä asutuksesta 1200-luvulta. Merkkeitä ihmisen toiminnasta on mm. läheltä Kittilää (kohde 45) ja Ojakylästä Lahdenperän pohjoispuolelta (Hailuodon keskiaika, s. 52, 55 ja 63). Rannansiirtymisen perusteella useimmat kantataloista olisi voitu perustaa jo keskiajalla. Hailuodossa on ollut kappeli viimeistään 1430-luvulla (Hailuodon keskiaika, s. 31), mikä myös viittaa keskiajalla syntyneeseen asutukseen. Vuoden 1548 pääveroluettelon mukaan Hailuodossa oli 43 taloa (Oulujokilaakson historia, s. 109). Vuoteen 1570 mennessä oli 60 maakirjataloa. Vuoteen 1607 taloluku pysyi samana. Keskiaikaisesta asutuksesta ei ole lähdetietoja ja myöhempien lähteiden perusteella sitä ei ole voitu paikantaa.

1700-luvun alkuun monet jakautumalla syntyneet talot olivat saaneet uuden nimen ja talojen nimiä muutettiin vielä 1800-luvun puolivälissä isonjaon jälkeen. Entisiä kruununtiloja lunastettiin omiksi. Talojen omistajat ja haltijat ovat vaihtuneet mm. autoitumisen seurauksena. Jo aiemmin jakautuneita taloja on myös myöhemmin yhdistetty.

Vuoden 1654 henkikirjassa mainitaan Hailuodossaa 11 "torppaa". 1734 ruotujakoasetuksen myötä Ojakylään ja Kirkonkylään perustettiin molempiin 6 sotilastorppaa. Vuonna 1805 niitä oli 16. Vuonna 1739 kirkonkylässä oli 17 torppaa. 1800-luvun alkupuolella kirkonkylän maa-alueilla oli yli 20 torppaa ja mäkitupalaista. Ojakylässä torppia ja mäkitupia oli 1800-luvun puoliväliin mennessä jotakuinkin sama määrä kuin Kirkonkylässä.





(Oulujokilaakson historia, s. 177-179, 304, 308-311).



Kohde 24 Annunen pohjoiseen. Takana Hovi, joka nimi esiintyy sotilastorpissa (Eino Merilä, Toisten nurkista, Hailuodon kulttuuriympäristöohjelma s. 68). Hovia ei ole merkitty isojakokartalle.



Kohde 26 Annunen Sangi luoteeseen. Talo on ollut pappilana.



Kohde 27 Askeli pohjoiseen.



Kohde 28 Frantsi itään, Frantsi vasemmalla.



Kohde 29 Haapala itään.



Kohde 30 Hahto koilliseen.





Kohde 33 Havana itään.



Kohde 35 Heikkala 2 itään.



Kohde 36 Heikkinen. Vanhan päärakennuksen itäpuolella on uudempaa rakennuskantaa. Alueelta on löytynyt vanhoja rahoja. Kuva länteen.



Kohde 37 Iljana luoteeseen.



Kohde 39 Järvelän vanhaa rakennuskantaa etelään



Kohde 44 Kesti, navetan kivijalka Kestin luoteispuolella, kuva kaakkoon.





Kohde 45 Kittilä pohjoiseen.



Kohde 47 Kniivilä pohjoiseen. Paikalla toimii nykyisin kotiseutumuseo.



Kohde 49 Kujala etelään.



Kohde 50 Kusto itään.



Kohde 53 Lukkarila pohjoiseen. Isojakokartan mukaan paikalla sijaitisi kaksi taloa.



Kohde 54 Marjaniemi kaakkoon.





Kohde 68 Prokko 2 koilliseen.



Kohde 71 Prokko 5 luoteeseen



Kohde 76 Rautio kaakkoon.



Kohde 77 Ruonala kaakkoon.



Kohde 78 Sauvola pohjoiseen.



Kohde 82 Suomela länteen.





Kohde 85 Trupukka länteen.



Kohde 86 Törrö lounaaseen.



Kohde 87 Töyrä länteen.



Kohde 90 Ventelä pohjoiseen.



Kohde 92 Vuotila lounaaseen.



Kohde 93 Heikkala 3 koilliseen.





Kohde 94 Kivipää 2 kaakkoon.



Kohde 96 Annunen 3 etelään.



Kohde 100 Niemi lounaaseen, kuvassa paikalla olevista rakennuksista toinen.



Kohde 108 Kaunakaupungintie, tie torpan paikalle koilliseen.

Koordinaatit, kantatalot ja torpat:

		I	P
24	Annunen	392187	7211804
25	Annunen 2	392209	7211490
26	Annunen/ Sangi	392051	7211777
27	Askeli	395272	7213386
28	Frantsi	395430	7214516
29	Haapala	392946	7212595
30	Hahto	392862	7211359
31	Hanni	390579	7211631
32	Hassila	391272	7211611
33	Havana	395369	7215347
34	Heikkala	392493	7211172
35	Heikkala 2	392297	7211027
36	Heikkinen	395563	7214236
37	Iljana	394472	7212659
38	Isola	395697	7215945
39	Järvelä	392406	7212048
40	Junnonkauppi	394966	7213455
41	Kaspala	395494	7214940
42	Keinänen eli Björnholm	392522	7212457
43	Keinänen	391138	7209569
44	Kesti	392746	7211278
45	Kittilä	391060	7212706
46	Klemettilä	389851	7210970
47	Kniivilä	391515	7211317
48	Krekilä	391061	7212262
49	Kujala	391091	7210004
50	Kusto	395439	7213935
51	Käsittömä	392259	7212209
52	Lepistö	393032	7211494
53	Lukkarila	391927	7211586
54	Marjaniemi 2	390523	7210904
55	Marken	392796	7212450
56	Nissilä	395433	7214403
57	Nissilä 2	395187	7215715
58	Nissilä 3	390287	7211383





59	Paavola	389506	7210772
60	Parrila	395507	7214792
61	Pernula	395428	7215487
62	Piili	391270	7210525
63	Piili 2	391421	7210489
64	Piekkola	395353	7215204
65	Pirkola	395539	7214094
66	Pramila	389731	7210706
67	Prokko	390919	7211844
68	Prokko 2	390731	7211452
69	Prokko 3	390940	7211756
70	Prokko 4	391010	7211669
71	Prokko 5	390836	7211385
72	Prokko 6	391235	7211051
73	Päärni	391950	7212162
74	Päätalo	396067	7216233
75	Rantasuo	390534	7211337
76	Rautio	391127	7211323
77	Ruonala	393716	7212428
78	Sauvola	390466	7211869
79	Sauvolainen	391619	7210829
80	Sipilä	390778	7211791
81	Skinnari	390920	7212225
82	Suomela	392060	7211637
83	Tausta	392714	7212660
84	Tarrila	391223	7211380
85	Trupukka	394860	7212966
86	Törrö	393594	7212344
87	töyrä	395742	7215985
88	valppu	393909	7212686
89	Vanhala	395316	7213744
90	Ventelä	394962	7213036
91	Vilkki	393519	7212574
92	Vuotila	391347	7210368
93	Heikkala 3	395351	7215077
94	Kivipää 2	394882	7215676
95	Kivipää	394797	7215568
96	Annunen 3	392521	7212152
97	Askeli 2	395335	7213300
98	Isonkyläntie	391714	7211442
99	Luovontie	395195	7214025
100	Niemi	393534	7211879
101	Männistö	393561	7212127
102	Pirkolantie	395710	7214077
103	Tuhkanen	392355	7212714
104	Vesivainiontie	393280	7211922
105	Vesivainiontie 2	393188	7211856
106	Vuotikankuja	391471	7210215
107	Ketokuja	393353	7211678
108	Kaunakaupungintie	393681	7211970

**Muu havainto****109. Äijänkangas**

<b>Mj-rekisteri:</b>	1000028444
<i>Laji:</i>	muu havainto
<i>Tyyppi:</i>	geologinen muodostuma
<i>Tyyppin tarkenne:</i>	-
<i>Vedenalainen:</i>	-
<i>Ajoitus yleinen:</i>	.
<i>Ajoitus tarkka:</i>	-
<i>Lukumäärä:</i>	-
<i>Rauhoitusluokkaehdotus:</i>	-
<b>Paikkatiedot:</b>	
<i>Karttanumero:</i>	M35-lehtijako, R4234R vanha yleislehtijako, 241111
<i>Koordinaatit:</i>	P: 7207782 I: 396460 z 7,50 m mpy
<i>koord.selite:</i>	rekisteriportaalin mukaan
<i>Inventointimenetelmät:</i>	pintahavainnointi
<i>Aiemmat löydöt:</i>	-
<i>Inventointilöydöt:</i>	-
<i>Aiemmat tutkimukset:</i>	-

**Maastotiedot:** Hailuodon kirkosta n. 5,5 km kaakkoon.

**Kuvaus:** rekisteriportaalin kuvaus: Paikalla on kivilatomus, jonka kerrotaan olevan 1700-luvun hautapaikka. Paikkaan liittyy kertomuksia, joiden mukaan latomus olisi 1700-luvulta.

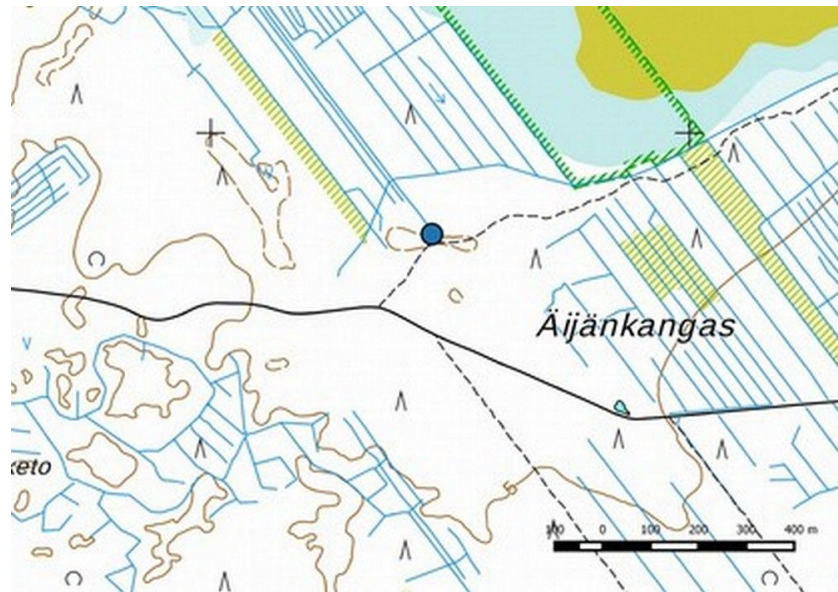
2016: Ilmoitettujen koordinaattien kohdalla on luontaista kivikkoa. Myös lähiympäristössä esiintyy samanlaisia kivikkoja.

**Ehdotus suoja-alueeksi:** -.



Röykkiön sijaintipaikaksi ilmoitettu kohta pohjoiseen.





Äijänkangas.



## 10. Aineistoluettelo

### Digitaalinen aineisto:

Arkistolaitoksen digitaaliarkisto: <http://digi.narc.fi/digi/search.ka>

F98:4/1-108 Kirkonkylä; N:o 1-39 i denna by och N:o 1-37 i Ojakylä by, storskifteskarta med protokoll, delningsinstrument och rösebeskrivning, omfattande även Suomela hemmans N:o 42 i Kello by ( 1834 ).

Geologian tutkimuskeskus,  
<http://gtkdata.gtk.fi/Maankamara/index.html>

Maanmittauslaitos, avoimien aineistojen tiedostopalvelu,  
<https://tiedostopalvelu.maanmittauslaitos.fi/tp/kartta>

<http://vanhatpainetutkartat.maanmittauslaitos.fi/>

Museovirasto: Kulttuuriympäristön rekisteriportaali, muinaisjäännösrekisteri ja kulttuuriympäristön tutkimusraportit arkeologia, Hailuoto:  
<http://kulttuuriymparisto.nba.fi/netsovellus/rekisteriportaali/portti/default.aspx>

### Kirjallisuus:

Hailuodon keskiaika. Studia historica septentrionalia 15. Pohjois-Suomen historiallinen yhdistys. 1998.

Hailuodon rantayleiskaava. Maisema ja kulttuuriympäristö. Hailuodon kunta 1997.

Merilä Eino, Toisten nurkista. Hailuodon kulttuuriympäristöohjelma. 2003.

Oulujokilaakson historia: kivikaudelta vuoteen 1865. 1991.

.

### Julkaisematon aineisto:

Schulz Hans-Peter, rannansiirtymistaulukko.