

Kiukaisten

U o t i n m ä e n

kivik. asuinpaikka

Havaintoja ja tutkimuksia

tehneet

J. Ailio ja S. Pälsi

18-30/VII 1910

-----

Kiukaisten Uotinmäen kivikautinen asuinpaikka.

Havaintoja ja tutkimuksia kesältä 1910.

Asuinalueen Paitsi Uotinmäen ja Torisevan kulmille näky kivikautinen laajuus. asuinalue levinneen paljon laajemmalle puheenaolevassa seudussa sekä Kiukaisten että rajoittuville Nakkilan ja Harjavallan pitäjän maille. Itse Uotinmäessä on löytöjä tullut myös Juholan ja Maijalan torppain mailta, mistä niitä ei ennen ole ollut. Niinikään on uusia löytöjä hiljattain talteensaatu Uotinmäestä länteen. Uotinmäen läntisin torppa on leipuri Heinosen (merkitty väärin Greeniksi Ailion kirjassa Wohnplatzfunde II, kartta s.75). Heinosen länsipuolella rajoittaa Uotinmäkeä aukea tasanko, jonka toisella puolen on ensin Greenin torppa (sen maalta ei ole tiedossani löytöjä) ja sitte Anttila, joka on lähes 1 km matkan päässä Heikkilästä (Taanon kulma on taas Raakkuunjärven W-puolella). Anttilan maalla on tavattu kivikautisen asutuksen merkkejä varsinkin hakamaassa, sen vedenjakajan (entisen salmen, Uotinmäen niittyjen jatkona olevan alangon) varrelta, mistä nykyään vesi kääntyy toisaalle Levolanojaan, toisaalle Raakkuunjokeen, joka juoksee aivan lähellä. Paikalla, tien vieressä, mistä löytöjä on tehty, oli maaperä hietaista m.m. kvartsinsirpaleita ja hiilensiruja sisältävää (viimemainittujen johdosta huomautettakoon muuten, että vieressä on vanha tervahauta).

Uotinmäen pohjoispuolella olevan torpparyhmän alueelta Nakkilan puolelta, on Levolan torpan asuinhuonetten ja riihen välissä olevasta perunamaasta ilmoituksen mukaan löydetty kivivaaja, joka

Iivari Kauniston kautta on lähetetty Hist. museoon. - Jokelan torpan lähellä on rajakivenä (№ 329) puolikas hyvin isosta tahkokivilaa'asta, joka on laakealle kuopalle kulunut (n. 40 v. sitte rajakiveksi pantu, mutta mistä se on kannettu ei tietysti enää voi sanoa). - Lähes pari km pohjoisempaa, Kyllijoen talon lähellä sijaitsevan Lehtisen torpan peltovareista on ilmoitettu löydetyn yksi isompi, noin jalan läpimittainen hiomalaaka ja kaksi kappaletta (H.m.l. 5629:60). Käydessäni paikalla ei samoissa kivikasoissa näkynyt palastakaan kivikautista hioimista, eikä paikka tuntunut muutenkaan kivikautisen asuinpaikan luontoiselta. Jää siten epävarmaksi, ovatko puheenaolevat hioinkivet ensinkään kivikautisia (ne ovat vain hyvin vähän kuluneita) tai onko mainittu löytötieto edes oikea.

Harjavallan puolelta, Jaakkolan talon maalta, Uotinmäestä itään, läheltä Kiukaisten rajaa, on Kauppinen Satakunnan museoon saanut tiedonantonsa mukaan tahkokivilaa'an. Merstolan kylän alueelta, Kaunojan varrelta, Lehtisen torpan maalta on U.I. Tähtinen lähettänyt Hist. museoon 2 hietakivilevyn kappaletta (H.M. 5095:2,3), molemmat yhdelta kappaleelta siliytyneitä, toinen ainakin mahdollisesti kivikaudelta: Torppa sijaitsee kauniilla mäellä, joka viettää N ja NW suuntaan. Mainittujen esineiden löytöpaikkoja ei torpassa muistettu, vaikka siksi vähän arveltiin vanhan kellarin paikkaa torpan N-puolella. Paikka ei muuten tuntunut oikein sopivalta kivikautiseksi asuinpaikaksi, koska se sijaitsee pohjoiseen viettävällä rinteellä, joten löytöjen kivikautisuutta voi pitää epävarmana tältäkin kannalta katsoen.

Vähän matkaa Lehtisen torpasta S-suuntaan on Karhumäen eli kirkonkirjain mukaan Mattilan torppa, Kreetalan talon Pitkämäälän kylän maalla (kts karttoja). Torpasta on Kauppinen saanut Satak. museoon "puraan", ja hioinkiven palasia kuuluu löydetyn runsaasti. Paikka on viettävä etelään, Hiirijärvestä tulevan joen laaksoon päin (ja metsän suojaama N-puolelta), joten se näyttää hyvin soveltuneen kivikautiseksi asuinpaikaksi.

Karhumäen lähetyvillä siitä NNE-suuntaan, Saaman- ja Isonmäen torpista SSE-suuntaan, on Lapilan maalla Alhonpään torppa, jonka viereisestä santakuopasta löydetyn kiviesineen Kauppinen on A.M. Tallgrenin tiedonannon mukaan kes. 1906 Jutilalta saanut Satak. museoon.

Samaa asutusaluetta on oikeastaan myös Hiirijärven kylän tienoo, järven NE-puoli, mistä useampia kivikautista asutusta osottavia löytöjä on esilletullut: Eskolan maalta tahkokivi, joka on pantu perustukseen, Yli-Kleemolan maalta, läheltä edellistä paikkaa samallainen (lähetetty Poriin) ja Kuolimaan pellolta hioinkiven kappale, sekä Ala-Kleemolan maalta, Kimapellosta, Hartiamäkelän riihen päästä n. 15 sylvä länteenpäin hioinkiven kappale (H.M. ).

Maantieteelliset suhteet.

Erityisen tärkeätä on maantieteellisten suhteiden selvittely kivikautisen asutuksen aikana, koska näyttää siltä, että meri olisi tällöin vetäytynyt pois seudulta, eikä muillakaan vesillä olisi ollut sanottavan suurta merkitystä, joten kalastuselinkeinoa on jo voinut osittain korvata alkeellinen maanviljelys.

Tosin on Kuikaisten Uotinmäen ja Torisevan välimaalla sijaitseva Torisevansuo vielä verrataen myöhään ollut järvenä, kuten voi päätätä m.m. paatin l. ruuhan tapaisista löydöistä, joita työmies Jalonen kertoi isänsä tavanneen suonojista. Muuta laajalle ei tämä järvi näytä ulottuneen, sillä esim. Anttilan torpan seudussa Torisevankulmalla on turvekerros hyvin heikko. Tällä kohdalla on Kaunismäen riihen edustalla ja siitä Kuusistoon päin peltosarkoja pidennettäessä tehty kivikauden löytöjä, joiden korkeus on vain pari metriä ylempänä Anttilan ympäristöä. Jos siis viimeainittu seutu kivikaudella olisikin ollut merenä, olisi se ollut vain matalaa lähtea, joka tuskin olisi kalastukselle sopinut. Mutta samaan aikaan on täytynyt aikakin Kuusiston, Jutin ja Saamanmäen vähän ylempien seutujen olla kuivilla. Niinpä on Kuusiston kohdalla notkoa, joka yhdistää Torisevansuon ja Hiirijärvenojan l. Kellarimaan aukeat toisiinsa, mutta joka on Kuusiston peltojen N-päässä siksi paljon korkeammalla vastainittuja seutuja, että se siinä jakaa veden juoksun näihin kahteen suuntaan. Löytöpaikka Kuusiston peltojen laidalla, Levonmäen E-rinteellä on vielä jonkun verran korkeammalla mainittua veden jakajaa, joten tämä paikka ei ole voinut olla lähelläkään veden vartta silloin kuin vielä Torisevan aukea olisikin ollut vetenä. Samoin näyttää meri tällöin olleen vetäyneen pois Jutin ja Saaman seuduista. Mutta kun viimeainittujen asuinpaikkain löytökaluston luonne on samallinen kuin Uotinmäessä ja Torisevassa, on aihetta olettaa, että meri kivi-

kautisen asutuksen aikana on täältäkin vetäynyt pois, jättäen jäljelle lagunimaisen Torisevan järven (nykyisen suon). Todennäköistä kuitenkin on, että Hiirijärvenoja, Alhonoja ja Tattaranjoki tähän aikaan ovat olleet nykyistä laajempia, mutta Uotinmäen ja Torisevan seuduissa ei näytä mitään isompia oja juosseen.

Huomattava ilmiö on lisäksi, että puheena oleva kivikautinen asutusseutu luonteeltaan on sellainen, että se myöhemmin on vetänyt puoleensa pronssikautista, siis nähtävästi maanviljelysasutusta, kuten osottavat lukuisat Uotinmäessä, Torisevassa, Jutin ja Saaman seuduissa y.m. tavattavat hautarauniot.

Korkeusmittaukset. Seudun topografian lähempää tuntemista varten toimitti S. Pälsi sarjan korkeusmittauksia, jotka päättyivät rautatietasoon lähellä Nakkilan asemaa, 304 + 40 km-tolpan kohdalle - tämän korkeus arvioitu Tampereen-Porin radan painetun pituusprofiilin mukaan 18,37 m:ksi y.m.p. Vastaisen tutkimuksen varalle merkittiin hakatulla ympyrällä muutamia tutkimusalueen eri tahoilla olevia kiviä, joiden korkeudet ovat seuraavat:

Kiukaisten Uotinmäellä Rajamaan torpan pihalta	25,7 m.y.m.
Uotinmäen kankaalla, Mikolan ja Uotilan rajapostin kohdalla	34,4 -"
Torisevassa, Mäen torpan portin edessä, tien vieressä	31,2 -"
Harjavallan Jutin portin pielessä	27,4 -"
Harjavallan Isonmäen torpan S-puolella n. 25 m. torpasta	32,0 -"

Seudun alin kohta on Torisevan suolla, missä ojanpinnan korkeus on 19,6 m.y.m. ja suontaso (oikeastaan ojansillan nappula) noin 20,4 m.y.m. <sup>1</sup> Maa kohoaa loivasti läntiseen suuntaan, missä saman ojan pinta Uotilankarin kohdalla on 21,8 m.y.m. (ja niityn taso arviolta 22,5 m). Torisevan kohdalla on tasangon korkeus jotenkin sama

<sup>1</sup> Tattaranjoen pinta Levolan kohdalla on mittauksen mukaan 19,8 m.y.m. mikä arvo ilmeisesti on hiukan liian korkea, osottaessaan alempana joen juoksusuunnassa olevan kohdan korkeutta. Saman joen pinta

kuin ensinmainitulla kohdalla Torisevan suolla, sillä lähde Mäen torpan tuulimyyllyn S-puolella on 20,9 m.y.m. Harjavallan puolella kohoaa tasanko kaakkoiseen suuntaan, sillä Jutin kohdalla on Tattaranojan pinta 21,7 m.y.m. (tasanko ehkä 22,5 m.y.m.) ja Isonmäen kohdalla on edelliseen laskevan Alhonojan pinta arviolta (Pälsin ja aiemmin Rinteen toimittaman mittauksen mukaan) noin 22,6 m.y.m. (Isonmäen merkkikivi, jonka korkeus on 32,0 m.y.m. lienee enintään 10,59 m.y.m. ks. Wohnplatzfunde II, kartanaihelma sivulla 23).

Alimmat tunnetut löydöt esiytyvät Uotinmäessä Mikolan suolla n. 23,3 m. korkeudella y.m.p. ja Uotilankarin kohdalla ojan varrella noin 22,5 m. korkeudella, Torisevassa Mäen pellolla arviolta 23 m. korkeudella (Hannulan läheltä löytynyt vasarakirves on mahdollisesti jonkun verran alemmaa, jos se on kuivalta maalta löydetty), sekä Jutin vanhalla talonpaikalla 23,5 m. korkeudella.

Jos siis oletetaan, että meri kivikauden vallitessa olisi Uotinmäen ja Torisevan seuduissa ulottunut lähes alimpain löytöjen korkeudelle, enintään 22 m. vaiheille, ei se samaan aikaan saattanut nousta Jutin ja Isonmäen seuduille, missä nykyisen joen pinta on jotenkin samalla ja tasangonpinta vähän ylemmällä korkeudella.

Muita punnittuja korkeuksia mainittakoon:

Toriseva, Mäen tuulimyyllä	25,2 m.y.m.
Tie ed. tuulimyyllyn S-puolella	22,3 --
Kylätiesilta Jutin ja Isonmäen rajalla	26,9 --
Jutin kauramaan aidanvieri Jutin ja Isonmäen raja-aidan linjalla	23,9 --

#### Kaivaus Uotinmäenkaarella Uotilankarin N-puolella.

Kaivaukset. Uotilankarin ja tien N-puolella on noin 33 m. pituinen, enintään 12 m. levyinen ja noin 1/2 m. syvyinen laakea hietakuoppa, josta aikaisemmin on löydetty saviastianjäännöksiä (Wohnplatzfunde II, s.77) ja jonka laitoja lapset ovat paikoin kaiveskelleet. Tutkin kuopan N. laitaa (ks. erikoista pohjapiirrosta) nähdäkseni kulttuurikerroksen laatua ja vahvuutta tällä kohdalla.

Kulttuurikerros oli perin heikko, paikoin keltaisenruskea, ja

Tattaran kohdalla on 13,5 m.y.m.p.

harmaita tuhantäpliä sisältävä 44-59 sm syvyyteen. Eräällä kohdalla kivien välissä, linjalla XIX:5-7, oli tuhkapesää parin dm vahvuudelta, ulottuen 0,62 sm syvyyteen. Niinikään oli laita eräällä kohdalla kaivausalueen itäpäässä, mutta täällä matalammassa (johtuen siis nähtävästi myöhemmältä ajalta). Kulttuurikerroksen (hiedan) pohjana oli kivistä savensekaista moreenisoraa. Löytöjä esiytyi vain nimeksi (H.M. l. 5629).

#### Kaivaus Uotilankarin NE-kolkalla.

Uotilankarin N-päässä on pieni ja laakea moreenikumpu, joka kivisyytensä takia on jäänyt pelloksi tekemättä. Otin senvuoksi tutkittavakseni aluksi tämän kummun itäisen liepeen (ks kartanaihelmaa kaikista kaivetuista kohdista ja pohjapiirrosta puheenaolevasta kaivauskohdasta erikseen). - Kaivausalueen alapää on n. 32,4 m.y.m.

Maalaji on, kuten mainittu, moreenisoraa, joka sisältää isompia ja pienempiä kiviä. Pinnalla on ohuelta turvetta ja lyijyhietaa ja sen alla on ruskeata moreenimultaa, jossa paikoin, kuten esim. I:sillä linjoilla, sutuksen merkkejä tuskin huomaa paitsi pieniä tuhkamaan täpliä. Kuitenkin on kulttuurikerros silloin selvästi huomattava, ruskea, likaisen täpläinen ja tallattu, kuin maa on hietaisempaa. Vähemmän kivistä oli maa linjoilla VI-XIII, missä kulttuurikerros sentään yleensä on heikkoa. Samoin oli maalaji linjoilla XVII-XX:10-19 kivetöntä hietamaata, kulttuurimaa heikosti kehittyntä, ulottuen kuitenkin likaisena ja paikoin hiilensekaisena tavallisen syvälle. Kuten erikoiskartalla esiytyvä profiilikuva osottaa, on turve- ja lyijyhietakerroksen alla täällä ensin ruskea, paikoin heikosti punertava hieta, joka on alempana enemmän tai vähemmän likaista, tuhkatäplien sekaista. Jyrkkää rajaa ei milloinkaan ole. Kulttuurikerroksen syvyys on vaihteleva, mutta näyttää olevaan sitä suurempi, mitä hietaisempi maa on: linjoilla VI-XIV:7 keskimäärin 43 sm, linjalla XVII:8-19 46 sm ja linjalla XX:9-19 50 sm.

Kulttuurikerroksen synty sellaisella moreenimaalla, kuin osittain esiytyy puheenaolevalla paikalla on käsitettävä tapahtuneen osaksi maakerroksen liikkumisen ja kääntyilemisen kautta ihmistyöllä, osaksi veden vaikutuksen kautta. Vain maan liikkumisen kautta ovat esim. hioinkivien ja saviastiainpalaset voineet kivisessä maassa jou-

tua usein jotenkin syvälle, 2-3 dm syvyyteen (ruudulla V:4 tavattiin pieni tasataltta melkein pohjalta, 44 sm syvyydestä), ei kuitenkaan tavallisesti niin syvälle kuin hietamaassa. Löydöt olivat kaivetulla alalla harvinaisia: joitakin kiviesineitä, saviastianpalasia, kvartsinsirpaleita ja ylempää luunsiruja.

Huomattava on kaivausalueen NW-kolkassa ilmaantunut laaja kivilatomus (ks erikoista ynnä kaivausalueen pohjapiirrosta ja valokuvia), jonka pituus noin 7, leveys 4 m. Se on kokonaisuudessaan lujuasti viettävä, ylä- ja alapään korkeuden erotus on n. 1/2 m (maanpinta yläpäässä 0,99-1,06, keskivaiheilla 1,33-1,37 ja alapäässä n. 1,50 m. syvyydellä, sekä latomuksen pinta yläpäässä 1,32-1,43, keskivaiheilla 1,48-1,60 ja alapäässä 1,87 m syvyydessä), sekä on alaosassaan ollut vahvemman maakerroksen peittämänä kuin muualla. Paikoin on tämä kivilatomus sangen harvaa ja epätasaista, muutamien kohdin taas ilmeisesti tiheämmäksi tehtyä, edellisillä paikoilla isommista, jälkimmäisillä pienemmistä kivistä muodostuvaa. Joukossa on länsisivulla joitakin luonnon asettamia kiviä, mutta enimmäkseen ihmisten asettamia kiven ilmenee moniaisista päällepäin käännettyistä tasaisista pinnoista ja siitä seikasta, että kivien alla esiintyi toisinaan hiilenmuruja. Latomuksen alalla sijaitti muutamia hyvin isoja, kahden miehen väännettäviä kiviä, jotka kuitenkin selvästi olivat kulttuurimaalla, koska niiden alla oli m.m. herneenkokoisia hiilenmuruja ja jyvän suuruisia luunsiruja, jotka eivät mitenkään ole voineet veden muassa paikoilleen kulkeutua. Mainitut isot kivet ovat siis tulleet paikoilleen ihmisten siirtelemiksi (viivoittamalla osotetut kivet erikoisessa pohjapiirroksessa). Omituista on, että koko alalla vain niukasti esiintyi tulenpidon merkkejä, nimittäin ruudulla XV:7 n. 1/2 m läpimittaisella alalla tukapesää, jonka ympärillä kulttuurimaan muuten oli lujimmin kehittyntä, ja ruutujen XVII & XVIII:6,7 rajalla noin jalan levyistä hiilijuovaa.

Mikä puheenaolevan kivilatomuksen tarkoitus on, ei ole helppoa varmuudella sanoa. Yhtenäiseksi katsottuna ja edellyttäen, että mainitut isot kivet ovat myöhemmin paikoilleen siirretyt kuin itse kivilatomus, saattaisi tätä katsoa asunnonpohjaksi, jommoisia on usein joillakin muilla kivikauden asuinpaikoilla tavattu, ja joka muuten osottaisi harvinaisen suurta ja kehittyntä asuntomuotoa. Vaikeaksi

jää tällöin kuitenkin käsittää latomuksen epäsäännöllisyyttä ja huomattavimpain tulenpidon merkkien sijaitsemista latomuksen toisessa eli alapäässä kuin myös latomuksen viettävyttä, joka muuten sentään vastaa jotenkin maanpinnan alkuperäistä viettävyttä. Mahdollista myös olisi, että kivilatomus olisi vähitellen jonkun verran eri aikoina syntynyt useammista pienempialaisista liesikiviköistä, joista aikaisimmat olisivat ylempänä. Tällöin voisi selittää mainittujen isojen kivien esiytyminen siten, että ne olisivat nostetut tulisijain ympärille tulta suojaamaan tai sen alaa rajoittamaan. Tuhkamaan niukka esiytyminen tuntuu myös viittaavan useampiin paikalla perättäin olleisiin lyhytaikaisiin asuntoihin l. kotiin.

#### Kaivaus Uotilankarin keskivaiheilla.

3:nella saralla pellon itäraajasta lukien 26,5 m päässä edellisen kaivausalan S-rajan kohdalta avattiin poikki saran ulottuva 6 m levyinen ja 7 m eteläänpäin ulottuva, siis  $42 \text{ m}^2$  laajuinen alue, jonka alapää sijaitsee 10,7 m korkeudella Uotimäen niitynojasta ja 31,6 m.y.m.p. Tämä kohta on pinnalta ennen liikutettua kyntämällä ja sen keskeltä on käynyt N-S-suuntaan H. Heikelin etsintäoja. Turve- ja lyijyhietakerroksen alla oli ruskeata maata 3-4 dm syvyyteen (30-43 sm maanpinnasta), ollen verraten "laihan", s.o. vähän asutun näköistä. Kolmella itäisellä saralla on tämä maalaji hietaista, läntisillä saroilla kivistä. Mitään erikoista ei kaivausalalla ilmaantunut, ja löytöjäkin oli harvassa.

#### Kaivaus Mikolankarin N-pientareella.

Koskematonta kohtaa Mikolankarin N-laidalla pellon pientareella tutkittiin  $7 \times 24 = 168$  ja  $2 \times 10 = 20$ , s.o. yhteensä  $188 \text{ m}^2$  laajuisella yhtenäisellä alalla (ks. kartanaihelmaa kaivetuista kohdista). Maalaji oli I linjalla perin kivistä, yläosassa multamaista ja ruskeata, muuttuen n.  $1/2$  m syvyydestä puhtaaksi soraksi s.o. karkeaksi hiekaksi. II ja III linjalla kulttuurikerroksen luonne käy yhä selvemmäksi: turvekerroksen alla (huom. ei lyijyhietaa) on suklaanruskea hieta ja sitte hiukan sinertävä, tuhkapitoinen kerros, ilmeisesti veden uutostulosta sekin (ks. profiilikuvaa erikois-pohjapiirroksen yhteydessä), ulottuen vaihdellen 28-60 sm syvyyteen (keski-



määrin lähes 1/2 m). Kulttuurikerroksen pohja on siten sangen epätasainen ja paikoin esiyytyy siinä lisäksi kuopanteita, joista huomattavimmat ovat ruudulla II:17 (pienehkö, n. 1/2 m läpimittainen, syvyydeltään 73 sm pinnasta ja n. 30 sm kulttuurimaan pohjasta lukien) ja ruutujen IV & V:6-7 rajalla (runsaasti metrin läpimittainen, syvyydeltään 71 sm pinnasta ja n. 30 sm kulttuurimaan pohjasta lukien, sisältävä runsaasti saviastianpalasia tuhkamaassa), ollen ilmeisesti tulensijoja. - Löytöjä esiytyi vaihtelevalla korkeudella, toisinaan lähellä pintaa, toisinaan pohjalla asti, nimittäin kiviesineitä (hieinkiven kappalaita y.m., joitakin luunsiruja, saviastiankappaleita ja iskentäpöteitä. Huomattava ilmiö on isojenkin (aina noin 150 kg painoisten) kivien esiytyminen kulttuurikerroksessa, mikä näyttää samoinkuin Uotilankarissa, tämän kerroksen syntytapaa moninkertaisen maan liikkumisen ja kasaamisen ynnä kivien siirtelemisen kautta. Toinen huomattava harvinainen ilmiö on ison savikasan esiytyminen kulttuurikerroksessa ruuduilla IV-VI:2-4. Se o.i n. 4 m pituinen ja 1 m levyinen särkkä (ks valokuvaa), jonka suunta on N 25° E ja jonka yläpinta on 6-7 m maanpinnan alapuolella. Savi on tasalaatuista, hiedansekaista, vain nimeksi plastillista, rajoittuen jyrkästi kulttuurimaata vastaan, ja sijaitsee i.k. laakeassa kuopanteessa. Se sisälsi pienehköjä kiviä ja mukuloita sekä joitakin kvartsinsiruja ynnä keskellä ohuen hietajuonen. Muuten se näytti olevan samallaista savea kuin pohjasavi samalla kohdalla ja ympärillä vähän syvemmällä hiedan alla, joten on yhtä mahdollista, että puheenaoleva savikasa on paikan saviperästä luotu kuin että se olisi kauvempaa kannettu. Epävarmaa on, voiko kasaa sen suuren koon ja hietaisen laadun vuoksi astiasavena pitää vai onko sitä ajateltava joksikin asuntolaitteeksi (lavaksi), joka kuuluisi yhteen lähellä sijaitsevan liesi- l. tuhkakuopan kanssa (joka sisälsi pohjalle asti tummaa tuhkamaata). Mainittava on, että savikasoja on ennenkin esilletullut Mikolankarissa ja sen ulkopuolella (Wohnplatzfunde II, s.75 ja 78), jota viimeainittua tosin on arveltu saviastiantekoon ajotuksi.

Niin tämä kuin useat muut hämävät seikat osottavat jatkettujen tutkimusten ja kaivausten tärkeyttä paikalle saadakseen selvyyttä seudun maantieteellisiin ja kulttuurivaiheisiin kivikaudella. Ja kaivausten tuottama hyöty on epäilemättä sitä suurempi, mitä yhtenäisem-

mällä alalla niitä jatketaan.

M

Kuukaisien  
Uotinmäen  
Kivik. asuinpaikka.

Havaintoja ja Tutkimuksia,  
Tekneet  
J. Kilio ja S. Pääsi.  
18-30/VII 1910.

# Kuikaisten Uotinmäen

## Kivikautinen asuinpaikka.

Harvaintoja ja tutkielmia  
Kesästä 1910.

Asuinalueen  
laajuus.

Päitsi Uotinmäen ja Torisevan  
kylmille näkyä kivikautinen  
asuinalue levinneen paljon  
laajemmalle puheena olevan  
seudusta sekä Kuikaisten että  
rajoittuville Nakkilan ja  
Harjavallan pitäjän maille.  
Ei Uotinmäessä on löy-  
töjä kullut myös Juholaa ja  
Mairjalaa torppain mailta, mis-  
tä niitä ei ennen ole ollut.  
Niinikään on <sup>muusia</sup> löydetty kilyttain  
tutteen saatu Uotinmäestä länteen.  
Uotinmäen läntisiin torppa  
on leipuri Heinosen (merkitty  
väärin Greeniksi Ailion kirjassa  
Wohaplatzfunde II, kartta s. 75).  
Heinosen länsipuolella rajoittaa  
Uotinmäkeä aukea tasanko,  
jonka toisella puolella on entin  
Greenin torppaisen maalta ei ole  
tiedossani löydetty) ja sitte  
Anttila, joka on lähes 1 km.  
matkan päässä Heikkilästä  
(Taanon kalua on taas Raak.  
Keunjärven W. puolella). Antti-  
lan maalta on tavattu kivikau-  
tiseen asutukseen merkkejä varsinkin

Nakkamaassa, sen vedenjakajan (ensimäisen salmen, Uotimäen niittyjen jatkona olevan alangon) varrelta mistä nykyään vesi kääntyy toisalle Levolaanjoaan, toisalle Raakkemajokeen, joka juoksee aivan lähellä. Paikalla, tien vieressä, mistä löydyksiä on tehty, oli maaperä hietaista, m. m. kvartsisirpaleita ja hiiletsiruja sisältäviä (viimemainittujen johdosta huomautettakoon muuten, että vieressä on vanha tervehäntä).

Uotimäen pohjoispuolella olevan torpparyhmän alueelta, Nakkilan puolelta, on Levolan torpan asuinhuoneitten ja siihen välissä olevasta perunamaasta ilmoituksen mukaan löydetty kivivirta, joka Fivari Kauniston kautta on lähetetty Hist. museon - Jokelan torpan lähellä on sajalakivenä (n:o 329) puolitakas hyvin isosta tahkokivilaa'asta, joka on laakealle kuopalle kulunut (n. 40 v. sitte räjäkiveksi pantu, mutta mistä se on kaunettu, ei tiedystä enää voi sanoa).

- Lähes pari km. pohjoisempaa Kellijoen talon lähellä sijaitsevan Lehtisen torpan peltovareista on ilmoitettu löydetyn yksi isompi, noin

jalau lapimittainen, kokonainen  
hiomalaaka ja kaksi kappaletta  
(H. m. l. 5629:00). Käydestäni pai-  
kalla ei samoissa kivikasvoissa  
näkynyt palastakaan kivikau-  
tisista hiomista, eikä paik-  
ka tuntunut muutenkaan kivi-  
kautisen asuinpaikan luontoi-  
selta. Jää siten epävarmaksi,  
ovatko puheena olevat hiomaki-  
vet ensinkään kivikautisia (ne  
ovat vain hyvin vähän kulu-  
neita) tai onko mainittu löytö-  
tieto edes oikea.

Harjavallan puolelta, Jaak-  
kolan talon maalta, Uotimäestä  
itään, lähellä Kiekkarsten rajaa,  
on Kauppinen Satakunnan mu-  
seoon saanut tiedonantonsa  
mukaan Tahkokivilaa'an, - Mess-  
tolan kylän alueelta, Kaunonjan  
varresta, Lehtisen Torpan maalta  
on U. F. Tähtinen lähettänyt  
Hist. museoon 2 kietokivisevyä  
kappaletta (H. M. 5095:2,3), molem-  
mat yhdeltä lappelta siiliy-  
tyneitä, toinen ainakin mah-  
dollisesti kivikaudelta. Torppa  
 sijaitsee Kaunilla mäellä, joka  
viittää N ja NW-suuntaan.  
Mainittujen esineiden löytöpaik-  
koja ei Torpasta muistettu,  
vaikka siksi vähän arvettiin van-  
han kellarin paikkaa Torpan

N. puolella. Paikka ei muuten  
tuntunut oikein sopivatta kivi-  
kaautiseksi asuinpaikaksi, koska  
<sup>se sijaitsee pohjoisessa viittästä kintteellä</sup>  
~~se puoli on joteakin aukasta,~~  
joten löytöjen kivi-kaautisuu-  
tta voi pitää epävarmana tältä-  
kin kannalta katsoen.

Tähän matkaa Lektisen  
torpasta S. suuntaan on Karku-  
mäen eli Kirkonkirjain mukaan  
Mattilan torppa Kreetalan  
talon Pitkäpään kylän maalla  
(ks. karttoja). Torpasta on kaup-  
pinen saanut Satok. museoon  
„puraan“, ja hioinkiveä palasia  
kuuluu löydetyn runsaasti.  
Paikka on viettävä etelään, Flü-  
rijärvestä tulevan joen laaksoon  
päin (ja metsän suojaama N.  
puolelta), joten se näyttää hyvin  
soveltuneen kivi-kaautiseksi asuin-  
paikaksi.

Karkumäen lähetyksillä siitä  
N.N.E. suuntaan, Paaman- ja Tsou-  
mäen torpista S.S.E. suuntaan  
on Lapilan maalla Alkonpään  
torppa, jonka viereisestä sa-  
takuoopasta löydetyn kivi-esi-  
neen kauppiasen on A. M. Tall-  
grenin tiedonannon mukaan  
kes. 1906 juttitta saanut Satok.  
museoon.

Samaa asutusaluetta  
on oikeastaan myös Flüri-

järven kylän <sup>(järven N.E.-puolel)</sup> tienoo, <sup>(mistä useam-  
gia kivikautista asutusta osoit-  
tavin löytöjä on esille tullut:</sup>  
Eskolan maasta Tahkokivi, joka  
on pantu perustukseen, Yfli-  
Kleemolan maasta, läheltä edel-  
listä paikkaa samalla tavalla  
(lähetytty Porin) ja Kuolimean  
pellolta hioinkiven kappale,  
sekä Ala-Kleemolan maasta  
Kimapellosta, Hartiamäkelän  
ruehen päästä n. 15 syltä täi-  
teenpäin hioinkiven kappale  
(H. M.).

Maantieteil- Erikyisen tärkeätä on maan-  
tieteil. tieteellisten sekteiden sel-  
vittely kivikautisen asutuk-  
sen aikana, koska näyttää  
sittä, että meri olisi tällöin  
vetäytynyt pois seudulta,  
joka muillakaan vesillä olisi  
ollut sanottavaa suuria mer-  
kitystä, joten kalastuselin-  
keinoa on jo voinut osittain  
korvata alkeellinen maanvilje-  
lys.

Tosin on Kuikaisten Ho-  
tinmäen ja Torisevan väli-  
maalla sijaitseva Torisevan-  
suo vielä verrattava nykyään  
ollut järvenä, kuten voi  
päättää m. m. paatin l.  
ruehen tapaisista löydöistä,



joita Työmies Jalonen kertoi  
isänsä Tavaanien suorojista.  
Mutta laajalle ei tämä järvi  
näytä ulottuneen, sillä esim.  
Anttilan Torpan seudussa Tori-  
sevan kulmalla on Torvekerros  
hyvin heikko. Tällä kohdalla  
on Kaunisjärven riihen edustalla  
ja siitä Kuusiston päin  
peltoarvoja pidentäessä  
tehty kivikauden löytöjä, joi-  
den korkeus on vain pari  
metriä <sup>(ylempänä)</sup> korkeammalla Anttilan  
ympäristöä. Jos siis viimeai-  
nittu <sup>(Anttilan ymp.)</sup> seutu kivikaudella  
olisikin ollut marena, olisi  
se ollut vain matalaa la-  
kea, joka tuskin olisi kalas-  
tuskelle sopinut. Mutta samana  
aikaan on täytyneet ainakin  
(vähän ylempien) Kuusiston, Julin  
ja Saamannäen seutujen olla  
kuivilla. Niinpä on Kuusiston  
kohdalla notkoa, joka yhdis-  
tää Torisevan ja Hiirijärven-  
ojan l. Kellarimaan. Oukset  
toisiinsa, mutta joka on Kuu-  
siston peltojen N. päässä siksi  
paljon korkeammalla vasta-  
mainittuja seutuja, että se  
sillä jakaa veden juoksu-  
näihin kahteen suuntaan.  
Löytöpaikka Kuusiston peltojen  
laidalla, Levonmäen l. rintamalla

on vielä jonkun verran kor-  
keammalla mainittua veda-  
jakajaa, joten tämä paikka  
ei ole <sup>voidaan</sup> jolla lähelläkään  
veden vartha silloin kuin  
vielä Torisevan aukea olisi-  
ollut vetenä. Samoin näyttää  
meri tällöin olleen vetäytyneen  
pois Jutlin ja Saaman seu-  
duista. Mutta kun viime mai-  
nittujen asuinpaikkain löytö-  
kaluston luonne on samal-  
lainen kuin Uotimässä  
ja Torisevassa, on aihetta  
olettaa, että meri Kivikauti-  
sen asutuksen aikana on tästä-  
kin vetäynyt pois, jättäen  
jäljelle laagnimaisen Torisevan  
järven (nykyisen suon). Todennä-  
köistä kuitenkin on, että Hiiri-  
järvenoja, Akhonoja ja Tattaran-  
joki tähän aikaan ovat olleet  
nykyistä laajempia, mutta  
Uotimäen ja Torisevan seu-  
duissa ei näytä mitään isom-  
pia oja juosteita.

Huomattava ilmiö on  
lisäksi, että puheena oleva  
Kivikauntinen asutusseutu suon-  
teeltaan on sellainen, että  
se myöhemmin on vetänyt  
puoleensa pronssikaudesta,  
siksi nähtävästi maanviljelys-  
asutusta, kuten osoittavat

lukkuisat Uolinmaessa, Torisevassa  
Jutun- ja Saaman seuduissa  
y. m. tarvittavat hautausmaat.

Korkeus- Seuden topografian lähem-  
mittaukset. pää tuntemista varten toimitti  
S. Pälvi sarjan korkeusmittauk-  
sia, jotka päättyivät ranta-  
tietasoon lähellä Nakkilan  
asemaa, 304 + 40 km-tolpan koh-  
dalle - Tämän korkeus arvioi-  
tu Tampereen - Torin radan pai-  
netun pituusprofiliin mukaan  
18,57 m:ksi y. m. p. Vastaisen  
tutkimuksen varalle merkittin  
hakatulla ympyrällä muutamia  
tutkimusalueen eri tahoilla ole-  
via kiviä, joiden korkeudet  
ovat seuraavat:

Kiikaisten Uolinmaella	
Rajamaan torpan pihalla	25,7 m. y. m.
Uolinmäen kaakalla,	
Mikolan ja Uolilan raja-	
portin kohdalla	34,4 "
Torisevassa, Mäen torpan	
portin edessä, tien vieressä	31,2 "
Harjavallan Jutun pos-	
tiipiessä	27,4 "
Harjavallan Tsomäen	
torpan S. puolella, n. 25	
m. torpasta	32,0 "

Seuden alin kohta on Tori-  
sevan seolla, missä ojanpinnan  
korkeus on 19,6 m y. m. ja

suontaso (oikeastaan ojansillan nap-  
pula) noin 20,4 m. y. m. Maa-  
kohoaa loivasti läntiseen  
suuntaan, missä saman ojan  
pinta Uotilankarin kohdalla  
on 21,8 m. y. m. (ja niityn taso  
arviolta 22,5 m). Torisevan koh-  
dalla on Tasangon korkeus  
joteakin sama kuin ensimmäi-  
nitulla kohdalla Torisevan  
suolla, sillä lähde ojaen tor-  
pan tuulimyllyn S-puolella  
on 20,9 m. y. m. Harjavallan puo-  
lella kohoaa tasanko kaakkoi-  
seen suuntaan, sillä Jutin  
kohdalla on Tattaranjoen pinta  
21,7 m. y. m. (Tasanko ehkä 22,5  
m. y. m.) ja Tsoumäen kohdalla  
edelliseen laskevan Alkonjoen  
pinta arviolta (Pälsin ja ai-  
jemmin Rinteen toimittaman mit-  
tauksen mukaan) noin 22,6 m. y. m.  
(Tsoumäen merkkikivi, jonka kor-  
keus on 32,0 m. y. m., lienee enintään  
10,59 m. y. m.; ks. Wohnplatzfunde II,  
Karttaaihelema sivulla 23).

Alimmat tunnetut löy-  
döt esiytyvät Uotimäessä  
Mikolan suolla n. 23,3 m korkeu-

---

1 Tattaranjoen pinta Lovolan koh-  
dalla<sup>on</sup> mittauksen mukaan 19,8 m.  
y. m., mikä arvo ilmeisesti on  
hiukan liian korkea, osoittaessaan  
alempaa joen juoksusuunnassa olevaa  
kohdan korkeutta. — Saman joen pinta  
Tattaran kohdalla on 13,5 m. y. m. p.

della y. m. p. ja Uotilankarin koh-  
dalla ojan varrella noin 22,5  
m korkeudella, Torisevassa Mäen-  
pellolla arviotta 23 m korkeu-  
della (Hamulan lähetä löy-  
tynyt vasarakiives on mahdot-  
tisesti jonkun verraan alempan,  
jos se on keivatta maatta  
löydetty) sekä Jutin vanhalla  
talonpaikalla 23,5 m korkeudella.

Jos siis oletetaan, että  
meri kivikauden vallitessa  
olisi Uotimäen ja Tori-  
sevan seuduissa ulottunut  
alimpain löytöjen korkeu-  
delle, enintään 22 m vaikeita  
ei se samaan aikaan saatta-  
nut nousta Jutin ja Tsom-  
mäen seuduille, missä ny-  
kyisen joen pinta on joteukin  
samalla ja tasangonpinta  
vähän yleemmällä korkeudella.

Muita punnittuja kor-  
keuksia mainittakoon:

Toriseva, Mäen huulimylly 25,2 y. m.

Tie ed. huulimyllyn

S. puolella

22,3 "

Kylätiesiltä Jutin ja

Tsommäen rajalla

26,9 "

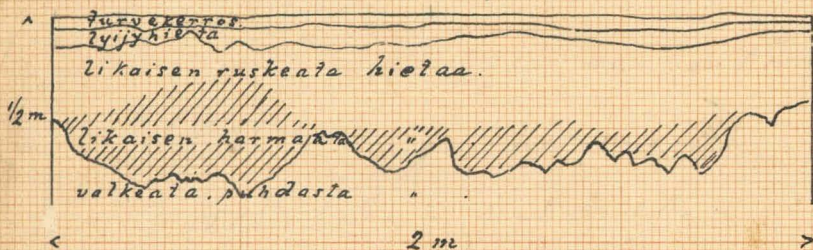
Jutin kauramaan aidan

vieri Jutin ja Tsommäen

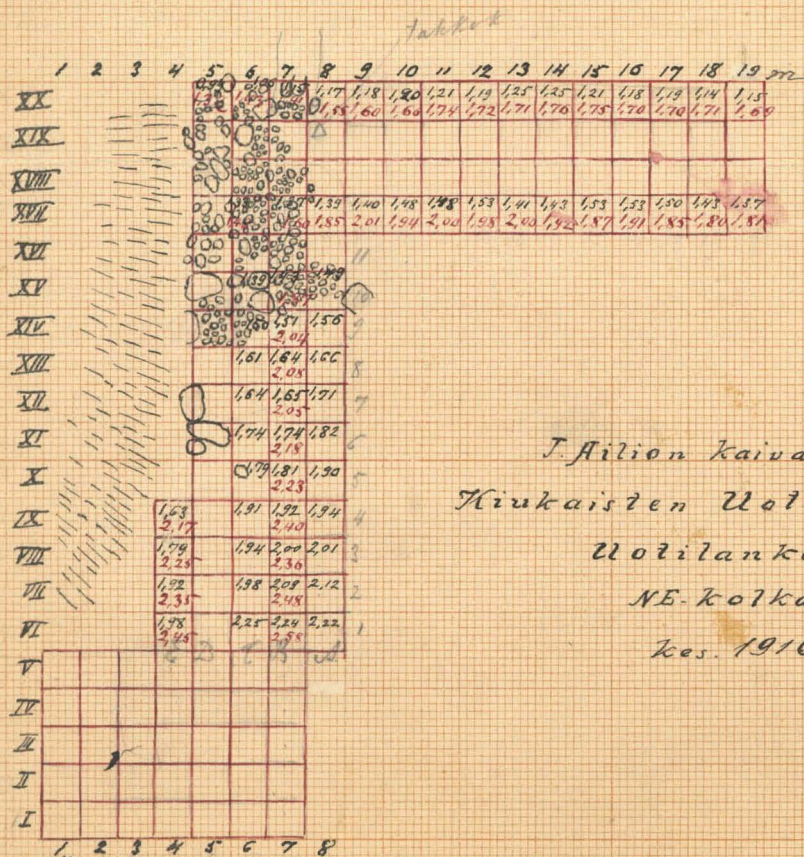
rajaaidan linjalla

23,9 "





Kerrosjärjestys XX linjalla.



J. Ailion kaivausalue

Huikaisen Uolinmäellä

Uolinankarin

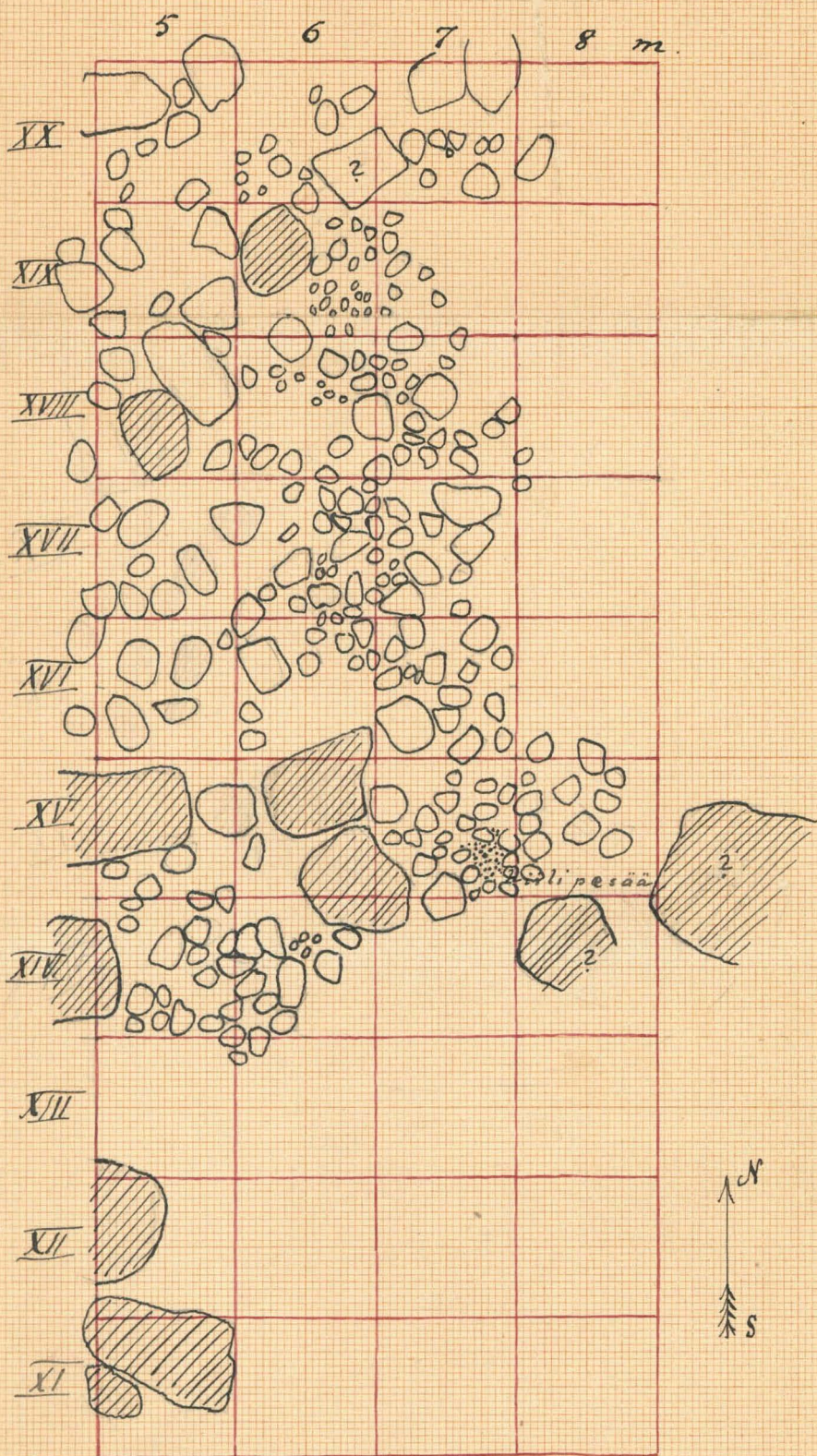
NE-kolkalla


Kes. 1910.

Maanpinnan korkeus mustilla numeroilla samasta kääntöpistestä  
 kulttuurin pöytä punasilla " " " "

Kiukaisten Uotinmäki,  
 Uotilankarin  
 NE-kolkka.

Kivistä ladottu kivikautisen  
 asunnon pohja.  
 Paljastanut J. Filio Kes. 1910.



 Isoja kiviä, joiden alla  
 esiytyi kulttuurimaan merkkejä.



Kaivaukset.

Kaivaus Uotimäenkankaalla  
Uotilankarin N-puolella.

Uotilankarin ja tien N-puo-  
lella on noin 33 m. pituinen, enin-  
tään 12 m levyinen ja noin  
1/2 m syvyinen laakea pieta-  
kuoppa, josta aikaisemmin  
on löydetty saviasiangräinöitä  
(Wohnplatzfunde II, s. 77) ja  
jotka laitoja lapset ovat  
paikoin kaiveskelleet. Tutkin  
kuoppaa N. laitaa (ks. erikoista  
pohjapiirrosta) nähdäkseen kul-  
tuurikerroksen laatua ja vah-  
vuutta tällä kohdalla.

Kulttuurikerros oli perin  
heikko, paikoin keltaisruskeaa  
ja harmaita tuhantäpliä si-  
pättävä 44-59 cm syvyyteen.  
Eräällä kohdalla kivien vä-  
lissä, linjalla XIX:5-7, oli tuhla-  
pesä parin dm vahvuudelta,  
ulottuen 0,62 m syvyyteen.  
Niinikään oli laita eräällä  
kohdalla kaivausalueen itä-  
päässä, mutta täällä matalam-  
massa (joktuen siis nähtä-  
västi myöhemmältä ajalta).  
Kulttuurikerroksen (hiedan) poh-  
jana oli kivistä, savekseista  
moreenisora. Löytöjä esiintyi  
vain niiksi (H. M. l. 5629).

Kaivaus Uotilankarin  
Nö. Kolkalla.

Uotilankarin N. päässä on pieni ja laakea moreenikumpu, joka kivisyytensä takia on jäänyt jelloksi tekemättä. Olin sen vuoksi tutkittavakseni otusi tämän kummun itäisen liepeen (ks. kartanaihekuua kaikista kaivetuista kohdista ja pohjapiirrosta puheena olevasta kaivaukskohdasta erikseen). - Kaivausalueen alapää on n. 32,4 m y. m.

Maalaji on, kuten mainittu, moreenisoraa, joka sisältää isompia ja pienempiä kiviä. Pinnalla on ohuella turvella ja lyijykietä, ja sen alla on ruskeata moreenimultaa, jossa paikoin, kuten esim. I: sillä linjoilla, asutuksen merkkejä tuskin huomaa paitsi pieniä tukkamaa täpliä. Kuitenkin on kulttuurikerros silloin selvästi huomattava, ruskea, liikaisen täpläinen ja tallattu, muu maa on pietaiseupaa. Täkemman kivistä oli maa linjoilla VI - XIII, missä kulttuurikerros sentään yleensä oli heikkoa. Samoin oli maalaji linjoilla XVII - XX: 10 - 19 kivistä pieta maata, kulttuurimaa heikosti.

kehittyneitä, ulottuen kuitenkin  
liikaisena ja <sup>paikoin</sup> hiilisekaisena  
tavalliseen syvälle. Kuten  
erikoiskartalla esiintyvä pro-  
fülikuva osoittaa, on Turve-  
ja lyijykriatakerroksen alla  
täällä ensin ruskea, paikoin  
heikosti punertava hieta, joka  
on alempana enemmän hi-  
vähemmän liikaista, tuhkatäpi-  
lien sekaista. Jyrkkää rajaa ei  
milloinkaan ole. Kulttuurikerrok-  
sen syvyys on vaihteleva,  
mutta näyttää olevan siinä  
suurempi, mitä hietaisempi  
maa on: linjoilla VI-XIV: 7 keski-  
määrin 43 sm., linjalla XVII: 8-19  
Hb sm. ja linjalla XX: 9-19 50 sm.

Kulttuurikerroksen synty  
sellaisella moreeni-maalla, kuin  
osittain <sup>esiintyy</sup> puhkeava-olevalla pa-  
kalla on käsiteltävä <sup>tapauksena</sup> osaksi  
maakerroksen liikkumiseen ja  
kääntymiseen kautta ihmis-  
työllä, osaksi veden vaikutuk-  
sen kautta. Toin maa liikkumi-  
sen kautta ovat esim. kiviin-  
kivien ja saviastikuppalaset  
voineet kivisestä maasta joutua  
usein joteinkin syvälle, 2-3 dm  
syvyyteen (muudalla V:4 tavattuihin  
pieni tasatalla melkein potjatta  
44 sm syvyydestä), ei kuiten-  
kaan tavallisesti niin syvälle kuin hieta-  
maassa.

Löydöt olivat kaivetulla alalla  
harvinaisia: joitakin kiviäseinettä,  
saviastinpalasia, kvartseja,  
galeita ja ylempää luontirijä.

Huomattava on kaivaus-  
alueen NW. kolkassa ituaantu-  
nut laaja kivilatomus (ks. eri-  
koista ym. kaivausalueen pohja-  
piirrosta ja valokuvia), jonka  
pituus noin 7, leveys 4 m. Se on  
kokonaisuudessaan sujuvasti viettävä,  
ylä- ja alapääin korkeuden  
erotus on n.  $\frac{1}{2}$  m (maapinta  
yläpäässä 0,99 - 1,06, keskivaikeilla  
1,35 - 1,37 ja alapäässä n. 1,50 m  
syvyydellä, sekä latomuksen  
pinta yläpäässä 1,32 - 1,43, keski-  
vaikeilla 1,48 - 1,60 ja alapäässä  
1,87 m syvyydessä), sekä on  
alassaan ollut vahvemman  
maakerroksen peittämä kuin  
muualla. Paikoin on tämä  
kivilatomus saagea harvaa ja  
epätasaista, muutamain kohdin  
taas on ilmeisesti lihas-  
mäksi tehtyä, edellisillä pai-  
koilla isommista, jälkimäi-  
sillä pienemmistä kivistä  
muodostuvaa. Joutossa on läntti-  
sivulla joitakin luonnon asetta-  
mia kiviä, mutta enimmäkseen  
ihmisten asettamia kuten ilme-  
nee moniaista päällepäin kää-  
netyistä tasaisista pinnoista

ja siitä seikasta, että kivien alla  
esiintyi toisinaan hiilesmuruja.  
Latomuksen alalla sijaitti muu-  
tamia hyvin isoja, kahden  
miehen väännettäviä kiviä,  
jotka kuitenkin selvästi oli-  
vat kulttuurimaalla, koska  
niiden alla oli m. m. herneen-  
kokoisia hiilesmuruja ja jyvän  
suuruisia luunsiruja, jotka ei-  
vät mitenkään ole voineet ve-  
den muassa paikalleen pukkautua.  
Mainitut isot kivet ovat siis  
tulleet paikalleen ihmisten  
siistelemiksi (viiroittamalla oso-  
itetut kivet erikoisessa pohja-  
piirroksessa). Omituista on,  
että koko alalla vain niukasti  
esiintyi tulepikidon merkkejä,  
nimittäin ruudella XV:7 n. 1/2  
on. läpimittaisella alalla Tuh-  
kapesää, jonka ympärillä  
kulttuurimaalla muuten oli lu-  
jimmin kehittyneitä, ja reunu-  
jen XVII & XVIII: a, 7 rajalla noin  
jalan levyistä hiilijuuraa

Mikä puheena olevan kivi-  
latomuksen tarkoitus on, ei ole  
helppoa varmuudella sanoa.  
Yhtenäiseksi katsottuna ja  
edellyttäen, että mainitut isot  
kivet ovat myöhemmin pai-  
koilleen sūrretyt puun itse  
kivilatomus, saattaisi tätä

Katsoa asemongojaksi, jommoisia  
on usein muilla kiviikauden  
asuinpaikoilla tavattu, ja jota  
muuten osottaisi harvinaisen  
suurta ja kehittyntä asunto-  
muotoa. Vaikasti jää tällöin  
kuitenkin käsittää latomuksen  
epäsäännöllisyyttä ja huomat-  
tavimpain tuleapidon merkien  
sijaitsemista latomuksen <sup>toisesta eli</sup> ala-  
päässä kuin myös latomuksen  
viittävyttä, joka muuten sen-  
tään vastaa jotenkin maan-  
pinnan alkuperäistä viittä-  
vyttä. - Mahdollista myös olisi,  
että kivilatomus olisi vähi-  
tellen, jonkun verran eri ai-  
koina syntynyt useammista  
pienempiäläisistä liesikivi-  
kivistä, joista aikaisimmat  
olisivat ylempään. Tällöin voisi  
selittää mainittujen isojen  
kivien esiintymisen siten, että  
ne olisivat nostetut tulisijain  
ympäriälle tulta suojaamaan,  
tai sen alaa rajoittamaan,  
takkamaan niukka esiintymisen  
tuntua myös viittävässä use-  
ampiin paikalla perättäin  
olleisiin lyhytaikaisiin asun-  
toihin l. kotiin.

Kaivaus Uotilankarun kesti-  
vaikeilla.

3. nella saralla pellon itära-  
jasta lukien, 26,5 m päässä edel-  
liseen kaivausalan S. rajan koh-  
dalla avattiin poikki saran ulot-  
tuna, 6 m. levyinen ja 7 m. ete-  
läpäin ulottuva, siis 42 m<sup>2</sup> laa-  
juinen alue, jonka alapää sijait-  
see 10,7 m. korkeudella Uotimäen  
niitynojan ja 31,6 m. y. m. p.  
Tämä kohta on pinnalta ennen  
piikutettua kyntämällä ja sen  
keskeltä on käynyt N.-S. suun-  
taan H. Fleikelin etsintäoja.  
Turve- ja lyijykietakerroksen  
alla oli ruskeata maata 3-4  
dm syvyyteen (30-43 cm. maan-  
pinnasta), ollen verraten "laikaa",  
s. o. vähän asutun näköistä. Kolmella  
itäisellä saralla on tämä maa-  
laji kietaista, lauteilla sa-  
roilla kivistä. Mitään erikoista  
ei kaivausalalla ilmautunut,  
ja löytöjäkin oli harvassa.

Kaivaus Mikolankarun  
N. pientareella.

Korkeamatonta kohtaa Miko-  
lankarun N. laidalla pellon pien-  
tareella tutkittiin  $7 \times 24 = 168$   
ja  $2 \times 10 = 20$  s. o. yhteensä 188 m<sup>2</sup>  
laajuisella <sup>(yhtenäisellä)</sup> alalla (ks. kartan-  
aihelmaa kaivetuista kohdista).  
Maalaji oli I linjalla perin

Kivistä, yläosassa muttamaista ja ruskeata, muuttuen n. 1/2 m syvyydestä puhtaaksi soraksi s. o. karkeaksi hiekaksi. II ja III linjalla kulttuurikerroksen luonne käy yhä selvemmäksi: Turvekerros alla (huom. ei syjyhietaa) on suklaauruskea hieta ja sitte hiukan sinertävä, tuhkanpitoinen kerros, ilmeisesti veden suutostu- losta sekun (ks. profiilikuvaa eri- koin-pohjapiirroksen yhteydessä), ulot- tuen vaihdellen 28-60 cm syvyy- teen (kettimäärin lähes 1/2 m). Kul- tuurikerroksen pohja on siten sängen epätasainen, ja paikoin esiytyy siinä lisäksi kuoppa- tai- joista huomattavimmat ovat reunulla II:17 (pienehkö, n. 1/2 m läpimittainen, syvyydeltään 73 cm. pinnasta ja n. 30 cm. kulttuuri- maan pohjasta lukien) ja reutu- jen IV s. v. 6-7 rajalla (runsaasti metrin läpimittainen, syvyydet- tään 71 cm. pinnasta ja n. 50 cm. kulttuurimaan pohjasta lukien, sisältävä runsaasti saviastian- palasia tuhkanaassa), olleen ilmeisesti tulensijojä. - Löylyjä esiytyi vaihtelevalla korkeudella, toisinaan lähellä pintaa, toisi- naan pohjalla asti, nimittäin kivi- esineitä (hiointikiveä kappaleita y. m., joitakin muuniruja, saviastian-



Kappaleita ja iskeäputeita. Huomattava ilmiö on isojeukin (ainaa <sup>noiri</sup> 150 kg painoisten) kivien esiintymineen Kulttuurikerroksessa mikä näyttää samoin kuin Uoti-lankarista, tämän kerroksen syntytapaa moninkertaisen maan liikkumisen ja kasautumisen ynnä kivien siirtelemisen kautta. Toinen huomattava, harvinaisen ilmiö on ison savi-kasan esiintymineen Kulttuurikerroksessa reunuilla IV-VI:2-4. Se oli n. 4 m. pituinen ja 1 m levyinen särkkä, jonka suunta on N25°E ja jonka yläpinta on 6-7 m. maanpinnan alapuolella. Savi on tasalaatuisia, hiedansekaisista, vain nimeltä plastillista, rajoittuen gyrtä Kulttuurimaata vastaan, ja sijaitsee i.k. laakeassa kuopan-teessa. Se sisälsi pienetkokoja kiviä ja mukuloita sekä joi-takin kvartsimikroja ynnä keskeällä ohuen hietajonon. Muuten se näytti olevan samallaista savea kuin pohjasavi samalla kohdalla ja ympärillä vähän syvemmällä hiedan alla, joten on mahdot-lista, että puhkeava oleva savi-kasa on paikalla saviperäistä muotua kuin että se olisi kau-

vempaa kannettu. Epävarmaa on,  
voiko kasaan sen suuren koon  
ja riittaiseen laadun vuoksi  
astiasarvena pitää vai onko  
sitä ajateltava joksikin asunto-  
laitteeksi (laavaksi), joka puu-  
luisi yhteen lähellä sijaitse-  
van liesin l. tukkakäytävän  
kanssa (joka sisälsi pohjalle  
asti tummaa tukkamataa). Mai-  
nittava on, että savikasvoja  
on ennenkin esille tullut Mi-  
kolaukharissa ja sen ulkopuo-  
lella (Wokuplatzfund, II, s. 75  
ja 78), jota viime mainittu  
toisin on asveltu saviastian-  
tekoon aiotuksi.

Niin tämä kuin useat  
muut hämärät seikat osoittavat  
jatkettujen tutkimusten ja  
kaivausten tärkeyttä paikka-  
saadaksesen selvyyttä paikalla  
maantieteellisiin ja kulttuuri-  
historiallisiin kiviikaudella ja  
kaivauksen tuottama hyöty  
on epäilemättä sitä suurempi,  
mitä yhtenäisemmällä alalla  
niitä jatketaan.

Kiukainen, Uotimäki, Mikolankari  
J. Ailion kaivaus kesällä 1910.

valok. S. Pöysi



Kiukkainen, Holmanmäki, Mikolankari,  
saotkasa J. Silven Kaivaus-  
alueella kes. 1910.  
Valok. S. Pääsi.



Kiiskainen, Uotimäki, Uotilankari  
J. Sibio 1910.  
valok. S. Palsi



Kiukainen Uolinnmäki; Uolintankari  
Kiivitatomas Jakiliden kaivos-  
alueella kes. 1910.  
Valok. S. Palsi.



Tinkainen, Notimäki, Notilankari  
T. Ailio 1910.  
Valok. S. Paiksi

Kuukainen, Uolinmäki; Uotilankari;  
Kivilatoman Jäkiliön kaivauks  
alueella kes. 1910.  
Valok. S. Palsi.





Kuuskainen, Uotimäki, Uotilankari  
Kivikaution kodanpohja  
Kaivauksen alusta  
paljastuttanut J. Hilio Kesä 1910.



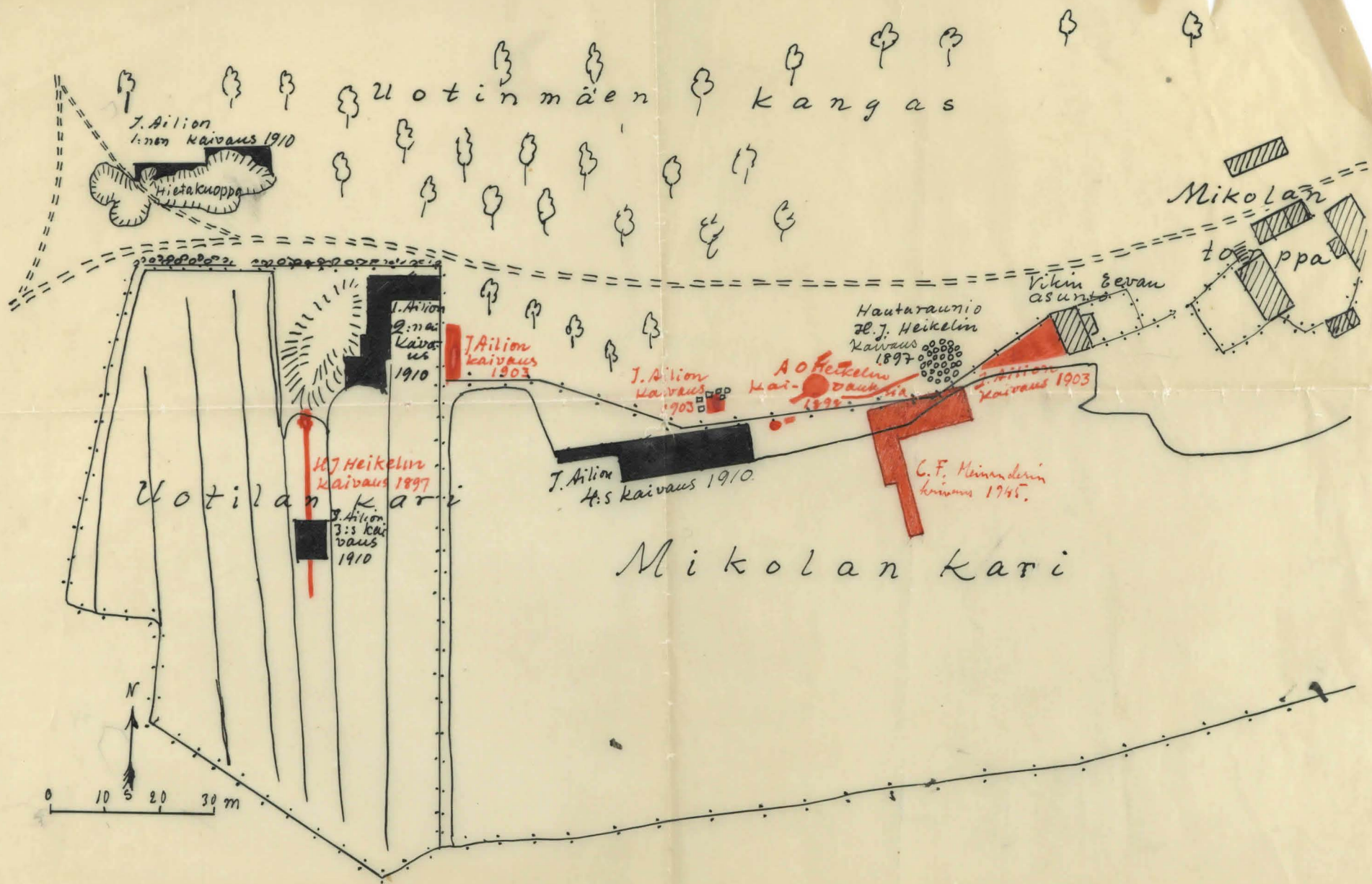
Kiukkainen, Uotimäki Uoti. lankari  
Kivikautinen kodanpohja kaivauksen  
kestäessä Juhilion jökellä  
kes. 1940.



Kiukkainen, UoLinnmäki, UoLilankari  
Kivik. Kivillä laskettu  
Kodansojja paljastettu  
F. Ailon kaivauksissa keuhalla 1910

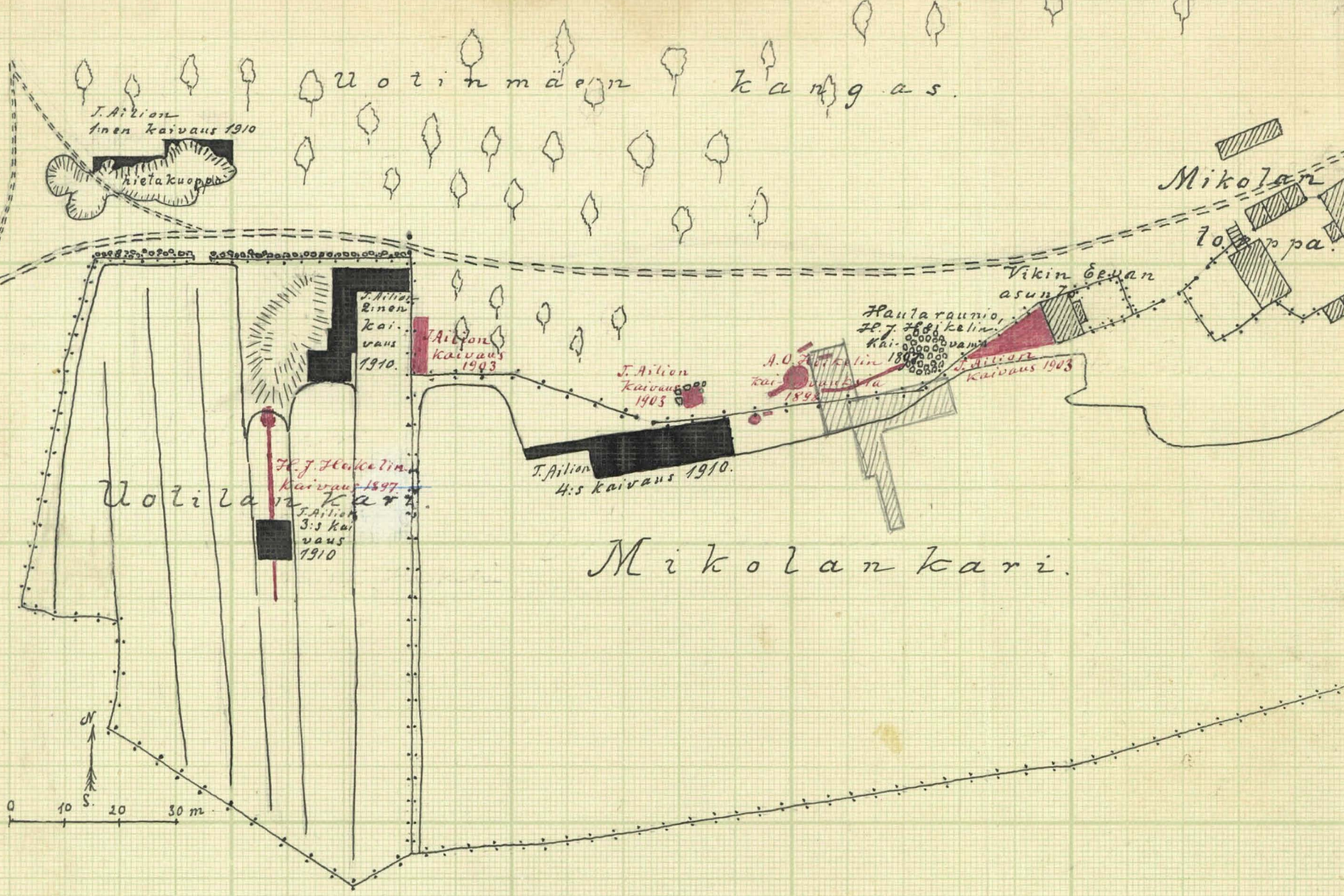


Kiukkainen, Notinnmäki, Mikolankari  
Lähtilän kaivausalueella  
kesällä 1910.



Kartan aihe, ma,  
 osottava  
 kaive tulla koktia  
 Kiukaisten Uotinmäen  
 Kiviä asuin paikalla  
 Tehnyt  
 J. Ailio 1910.

Uotinmäen kangas.



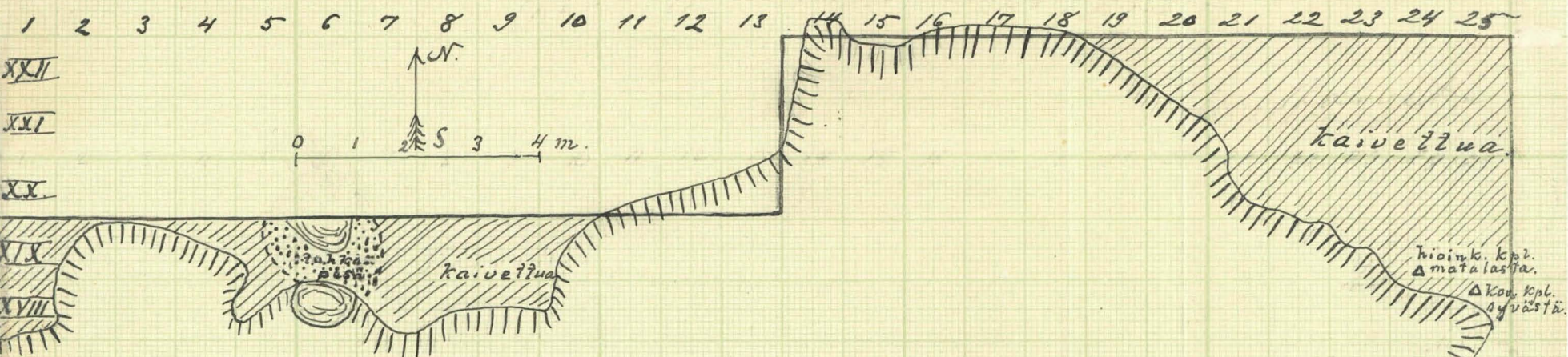
Kartan aiheina,  
 osoittava  
 kaivettuja kohtia

Kiukaisten Uotinmäen  
 kivik. asuinpaikalla.

Tehnyt  
 J. Ailio 1910.

J. Ailion kaivaus kesällä 1910

# Kiukaisten Uotinmäen kankaalla.



Santakuoppa.

