

Rakki vasarakiveshautaa
Huitisten jätinjääni Väkäisen talon
maalla Riposuon palitalla.

Tutkinut:

A. Es. 1916.

Kertomukseen kuuluu
Hvalokuva ja 6 karttaa

Kaksi vasarakiveskautaa
pienellä nietsaarekkeella Riposuolla
Huittisten pitäjässä Sammun kylän
Vähäkään talon pöytäällä.
(Kertomukseen kuuluu 4 valoku-
vaa ja 6 karttaa sekä H. M. L.
6980:1-3 ja 7050)

Kevät-talvella 1915 saapui Satakunnan
Museon Porissa keräilijä S. Winterin kautta
talollinen Kustaa Nopparin Huittisista "Sam-
mun kylästä" Vähäkään talon maalta Ri-
posuon maasta 1 m syvästä maan sisästä
v. 1914 löytämä veneenmuotoinen vasara-
kirves (Satak. M. 9762). Alkuvuodesta v. 1915 löy-
dettiin samasta nietsaarekkeesta vielä
lisäksi toiseen veneenmuotoinen vasarakir-
ves ja kalme oikokirvestä, joista viime maini-
tunnista kuitteihin kanta yhti rikottiin, muut
joutuivat Vähäkään taloon, missä Satakun-
nan Museon hoitaja Herra M. Kauppinen ne-
näki sekä kirjoitti löytöpaikasta uutisen Sata-
kunnan Sanomien (1915 n:o 119) ynnä sitajait-
si ilmoitti löydöstä kirjallisesti valtionarkeo-
logille. Virkatietä hankittiin esineet hetimi-
ten Valtion Historialliseen Museoon (6980:1-3) ja
löytöpaikka rauhoitettiin¹⁾ sekä määrättiin seu-
raavana kesänä tutkittavaksi, jonka tehtä-
vän allekirjoittanut Muinaistieteellisen Toimen
Kunnan määräämänä suoritti elok. 1916.
Satakunnan Museon aikaisemmin saapu-

¹⁾ Mainittiin Sanomalehtimiehen, M. Kauppinen, kirje (päiv.
17. X. 1915), kuvernöörin lähetspäälös kysymyslehti-
meen ja rauhoitusta koskevat asiakirjat ovat
Hitt. Museon Topogr. arkistossa Huittisten kotelossa.

nut vasaraliives on pitteemmin myös särety
 Kausallismuseon kokoelmiin (N. M. l. 7050).

Museonhoitaja M. Kauppisen kirjoitta-
 massa sanomalehti-uutisissa ja Huittisten
 piirin nimismiehen käyttämässä kyselykaa-
 vakkeessa mainitut tiedot, joista edellisissä
 olevat ovat jossain määrin liioiteltuja, josta
 tässä selostamatta ja teen sekä löytöpaikan
 että löydöistä selkoa omien tiedusteluje-
 ni ja havaintojeni mukaan. Löytösuatinta



otui tarkkan selon käymällä itse löytäjän kans-
 sa löytöpaikalla ja tiedustelunsa useampaan
 kertaan heiltä asiaa. Toiset löytäjistä, Torppari Oskari
 Tuominen, oli sitä paitsi kaivausmiehenä.

Riposuo.

Riposuo (Kartta 1) on suurekainen savipoh-
 jainen, nyt melkein kahtaatosen viljely kaakon-
 ta luoteeseen kulkeva monilattinen savoukko,
 Huittisten kirkosta n. 5-6 km koilliseen. Sen laa-
 juutta on sen moniosaisuuden takia vaikea esit-
 tää mitoissa, kaakossa ulottuvat sen laudat
 Punkalaitumenjoen varrella olevien Riesolan
 ja Rieskalan kylien rajalle, luoteessa Raskalan
 kylän kohdalle ja (Maanmittausylihallituksen Loi-
 maan kihlakunnan kartan mukaan) siitä edet-

leen Keikyälle Kokemäen jokeen saakka. Varsinaises suvaukea, Lamun ja Nau-
nian kylien mailla, on kuitenkin vain n.
6 km pitkä ja 1-2 km leveä. Suon kerhi-
vaiheelta virtaa Kokemäen jokeen suon-
kuivausta varten, syvennetty, viemärijoaksi muut-
tunut Ripo-oja; meekin sen kaakkoisran-
taa myöten kulkee Lamun kylästä Ripon-
suon viljelyksille johtava kylätie. Suon
kaakkoisosan, jota sanotaan myös Naunian
suon, poikki virtaa isompi Lamunjoeksi
Lamunjoki, joka juoksemaan Lamun kylän
kerhitse, Niuuan Ripo-ojan suuta alempana
loskoo Kokemäen jokeen. - Suon pinta on v. 1893
Suonkuivaus-toita varten laadittujen profiilien
ja karttojen mukaan n. 10-14 m ylempänä,
kuin Kokemäenjoen pinta Ripon-
(Suon korkeus n. 43 m).
(Kartalle 2 merkityt korkeusmitat ovat mainit-
tujen karttojen mukaan laadittuja laskettuja li-
kiarvoja). Suon reuna-oja on viljelty jo n.
kauden ^{olevan} miessuolen ajan, suurin osasta on
kuitenkin perattu vasta v. n. 1893 jälkeen, vii-
meksilukunee 20 vuoden kuluessa. Osa suo-
ta oli sitä ennen ollut "sekakorpea".

Löytöpaikka.

Vähäkään palsta Riposuolla (ks. kart-
ta 2) sijaitsee suon koillislaidassa, pituussuun-
nassa jokeenkin suon kerhi- ja paikvillä. Löytö-
paikka on tällä palstalla, suon poikki kulke-
vasta kylätiestä n. 300-350 m etelään; Vähä-
kään talosta on paikalle liennuntietä n. 4 km
E.N.E. Täällä on suon reunassa sen aukkein-
man kaudan raunalla, lähellä metsän (oikeos-
suon suossa olevan isomman saaren) reuna-
kaksi jokapuolelta suon ympäröimää matalaa
hietakumpua, jätka isoksi osaksi oli jo
hiedanatossa hävitetty (ks. karttaa 3). Toinen
lähempänä metsänreunaa sijaitseva Kumpu
pu a (ks. valokuvia 1-4) on n. 35 m:n pääs-
sä metsänlaidasta, mitoitteen n. 25 x 19 m; kor.

kein kautta on n. 0,8 m ympäröivää suota ylempänä. Esineet (6980:1-3 ja 7050) ovat kaikkialloj-
tyneet tästä kumusta, jolla kasvoi ruusu-
laisia gruita. Kumusta a lounaaseen
n. 35 m on n. 20 m alempana niemen pie-
nempi, melkein tyhjiä tiedaotossa hävi-
tetty kumpu b, joka näyttää olleen n.
16 x 14 m laaja ja n. 0,6-0,7 m korkea (ks. valo-
kuvia 1 ja karttoja 3 ja 5). — Kumpujen
ympäristä oleva suo, joka n. 18 vuotta sitten
ajitettiin ja sitä ennen oli ollut selkokor-
pea, on suon kuivauksen jälkeen (keski-
saan) kasvanut n. 1 m:n, niin että isoja tiisiä,
joista ennen ei tietty mitään, on kohonnut
siine taanne suohon. Tästä suon laske-
mista johtuneeksi sekin ilmiö, että hieta- ja
savimaan raja kumussa a suon puolella
oli huomattavasti alempana kuin metsän-
puolella.

Löydöt. Esineet 6980:1-3 kertoja näytti top-
pari Oskari Tuominen löytäneensä kum-
musta a, melkein sen keskikohdalla kartalle
Ha tarkemmin merkityltä paikalta kevätkevel-
la 1915 tiedaotossa maata kaukana rikkos-
saan. T. oli huomannut esineet vasta kunne
olivat liusuneet alas, mutta se kautta, josta
ne olivat pudonneet, oli ollut n. 1 m syvässä.
Esineet olivat silloin alleet yhdessä syvyyd-
ssä. Näkistä maata ja hiiltä oli vähäulaisesti
allut paikalla samalla syvyydellä ja mel-
kein sillä kohtaa, mistä esineet putosivat. Ki-
viä sitä vastoin ei hän paikalla ollut huomannut. Löy-
työn kuuluu paitsi Historialliseen Museoon saa-
tujen esineitä, vasarakivestä ja kautta „talttaa“
(voikivestä), sitä paitsi kolmas „taltta“, samun-
lainen kuin Toiset kaksi, se oli kuitenkin säilytt-
y ja palat hukatut. Sen tarkempia selvit yllä
ei T. osannut löytöä antaa.

Vasarakiveen 7050 olivat löytäneet

"Noppari talon miehet" nimikää: Kuum-
musta a talvella otetusta ja maantien
varrella ajetusta nieta-asosta, Kuum tila
keväällä heijotettiin. Eine lienee löydetty
jo keväällä 1914, isäntä Kertaa Noppari, joka
itse oli ollut mukana nieta otettaessa
ja jonka Satakunnan Museon luettelo (19762)
mainitsee puheenaalaisen kirves löytö-
sti, si osannut saava löytöajasta muuta,
kuin että heidän tiedustonsa oli Tapau-
nut aikaisemmin kuin ylläkerotti Torppari
Tuomies tiedustoto. Noppari isäntä kävi
myös itse löytöpaikalla ja nähti sen kou-
dan, mistä se nieta, josta kirves 7050 löytyi,
oli otettu. Sen mukaan alin: Tämä vasara-
kirves löydetty n. 3 à 4 m. a esineiden 6980:
1-3 löytökohdasta pohjoiseen (kartalle 4a myös
merkityltä kohdalta). Tämä tiedustoma ei ollut
huomattu nieta talvi muuta merkittävä;
myöskään ei näisi olla osattu ilmoittaa, miten
syvässä vasarakirves oli maassa ollut.

Kaivaukset. Kuumusta a kaivaukset sen kerhi-
osan, joka oli verraten pelmeästä nieta. Ko-
vaa savea olevat reumat gätin Tutkimatta.
Tällöin esiintyi kuumun keskeltä, pai-
kalta, josta pintaturve oli rikattu oivon
Tuomies osoittaman löytökohdan (6980) poh-
joispuolelta n. 56-62 sen syvästä (eli suun-
nilleen 80-90 sen syvästä alkuperäisistä pin-
nasta lukiem) muutamia kiviä (ks. karttoja
4a ja 4b), jotka mahdollisesti ovat voineet
olla vasarakirveshaudan pöytätykiviä.
Näiden pohjoispuolella oli maassa samalla
korkeudella epäfasainen värisiä ruskeah-
koja täpliä (ks. karttaa 4b). Kuum saunalaaisia
täpliä esiintyi muuallakin kuumussa giu-
ri leppäpensaiden kohdilla, epäilen, että tässä
kin oli vain kysymys leppä juurien värjäytymis-
tä maasta. Mitään muita kulttuurimerk.

Kuusi ei kaivauksissa esiintynyt. Kummun luon-
tainen rakenne kävi sen sijaa hyvin selvit-
le. Kerkiossa oli ^{yläosa} pehmeää, melkein kiveton,
kerros ~~kerros~~ keltaista keltaista hiettaa, joka yli-
10m. syvässä muuttui tiiviiksi harmaaksi ker-
roskiedaksi; tätä jatkuu ainakin 1 1/2 ä 2 m
syvälle ja se oli syvemmällä huomattavasti
kärkeämpää kuin ylempänä? Kummun ren-
nat taas olivat savea, ja lähinnä hietta-
aluetta saveksesta hiettaa (ks. kerros-
Ho); paikoin pisti hiettaan sivuilta kiiloina
savikerroksia, joiden sekä ylä että alapuolel-
la oli hiettaa; savialueella oli taas paikoin lä-
hinna pintaa savea päällä ohut hietakerros.
Humuskerroksen vahuus oli n. 15-20 cm. Iso-
ja maakiviä pisti sieltä täältä savialueesta
esiin.

Kummun b, jonka säilyneet hietat ovat
myös tarkastettuihin, rakenne oli samantainen,
kuin edellisen. Tästä Kummusta, mistä ei
aikaisemminkaan ole tullut talttaa mi-
tä löytöjä, ei myöskään nyt ilmiantuneet
kulttuurimerkkejä!)

Molemmat kummut ovat, etenkin sy-
vemmällä esiintyvältä kerroskiedasta päät-
täen, ilmeisesti luonnonmuodostumia ja lie-
nevät aikanaan alleet pieniä saaria (järves-
sä t. meressä). Silloni on savi laskeutunut
Kummun reunoille ja hietta ja savi kerrok-
set muuttoutuneet raja-alueillaan sekai-
sin. Mahdollista on, että kummut olivat
järven saarina vielä silloin, kun kivien
triseen niistä nähtä ehtiin.

Yleisistä: Etä löytöpaikalla ei ole ollut kivi-
kaudella asuinpaikkaa, selvisi varmuu-
della kaivauksista. Näin ollen on selvää,

Y löhnyt selonteko kaivauksista on „Lauttakylä“-
lehdessä 1916, n:o 32 (12/VIII).

että on kypsymyksensä jälkeen suur' vasara-
kirveshauta, tahi oikeastaan kaksi hau-
taa, sillä esineet 6980:1-3 ja 7050 näyttävät
löytyneen Sibirin kaukaa toisistaan, että nii-
tä ei voi jättää samaan hautaan kuulu-
vina. H. O. I. m:n syöpyteen eivät esineet ja
hiilet niitamaassa itsestään uppoa. -
Tulenpidon jälkiä on tavattu vastaavuu-
dissa haudoissa sekä ulkomailta (Jyllan-
nissa, Ruotsissa, Keski-Venäjällä y. m.) että
Suomessa [ks. H. M. Top. ark. Jämijärvi ja
Teuva (J. Vilho) sekä Hinajoki (W. Hackman)].
Oikakirves, jommoisia toisessa Riposvon
haudoista on ollut kolme, näyttää meillä
olevan hautakalustoissa veneenmuotoi-
sen vasarakirveen tavallisin, seuralainen.
Kuten jälkut muuttui vasarakirves-
haudoistamme (Mynämäki, Jämijärvi,
Teuva, Hokyrö) sijaitsevat nämäkin
haudat syysjäisellä paikalla ja ovat
alkuaan keski sijoitettut isonlaisen
Pisäjärven pienelle saarelle. Kaikki-
tän on meillä ennen tällaisia haudo-
ja tavattu vain kerran, nim. Teuvassa
(5782:1-2; J. Vilhon kertomus löydöistä
H. M. Top. arkistossa).

Ulkeimukset löytöpaikalla suo-
ritin 1-4 p. elok. 1916

Aarne Ruopaeus

Kaksi vasarakirveshautaa

pienellä hietasaarekkeella Riposuolla Huittisten pitäjässä Sammun kylän Vähäkäen talon palstalla.

(Kertomukseen kuuluu 4 valokuvaa ja 6 karttaa sekä H.M.l. 6980:1-3 ja 7050)

Kevättalvella 1915 saapui Satakunnan Museoon Porissa keräilijä A. Winterin kautta talollinen Kustaa Nopparin Huittisista "Sammun kylästä Vähäkäen talon maalta Riposuon mäestä 1 m syvästä maan sisästä" v. 1914 löytämä veneenmuotoinen vasarakirves (Satak.M. 9762). Alkuvuodesta v. 1915 löydettiin samasta hiedanottokummusta vielä lisäksi toinenkin veneenmuotoinen vasarakirves ja kolme oikokirvestä, joista viimeainituista kuitenkin kohta yksi rikottiin; muut joutuivat Vähäkäen taloon, missä Satakunnan Museonhoitaja Hererra M. Kauppinen ne näki sekä kirjoitti löytöpaikasta uutisen Satakunnan Sanomiin (1915 n:o 119) ynnä sitäpaitsi ilmoitti löydöstä kirjeellisesti valtionarkeologille. Virkattietä hankittiin esineet hetimiten Valtion Historialliseen museoon (6980:1-3) ja löytöpaikka rauhotettiin¹⁾ sekä määrättiin seuraavana kesänä tutkittavaksi, jonka tehtävän allekirjoittanut Muinaistieteellisen Toimikunnan määräämänä suoritti elok. 1916. Satakunnan Museoon aikaisemmin saapunut vasarakirves on sittemmin myös siirretty Kansallismuseon kokoelmiin (H.M.l. 7050).

Museonhoitaja M. Kauppisen kirjoittamassa sanomalehti-uutisessa ja Huittisten piirin nimismiehen täyttämässä kyselykaavakkeessa mainitut tiedot, joista edellisessä olevat ovat jossain määrin liioiteltuja, jätän tässä selostamatta ja teen sekä löytöpaikasta että löydöistä selkoa omien tiedustelujeni ja havaintojeni mukaan. Löytösuhteista otin tar-

1) Mainittu sanomalehtiutinen, M. Kauppisen kirje (päiv. 17. X. 1915), kuvernöörin lähetepäätös kysymyslehtineen ja rauhoitusta koskevat asiapaperit ovat Hist. Museon topogr. arkistossa Huittisten kotelossa.

Kaksi vasarakirveshautaa

pienellä hietasaarekkeella Riposuolla Huittisten pitäjässä Sammun kylän Vähäkäen talon palstalla.

(Kertomukseen kuuluu 4 valokuvaa ja 6 karttaa sekä H.M.l. 6980:1-3 ja 7050)

Kevättalvella 1915 saapui Satakunnan Museoon Porissa keräilijä A. Winterin kautta talollinen Kustaa Nopparin Huittisista "Sammun kylästä Vähäkäen talon maalta Riposuon mäestä 1 m syvästä maan sisästä" v. 1914 löytämä veneenmuotoinen vasarakirves (Satak.M. 9762). Alkuvuodesta v. 1915 löydettiin samasta hiedanottokummusta vielä lisäksi toinenkin veneenmuotoinen vasarakirves ja kolme oikokirvestä, joista viimeainituista kuitenkin kohta yksi rikottiin; muut jouduivat Vähäkäen taloon, missä Satakunnan Museonhoitaja Hererra M. Kauppinen ne näki sekä kirjoitti löytöpaikasta uutisen Satakunnan Sanomiin (1915 n:o 119) ynnä sitäpaitsi ilmoitti löydöstä kirjeellisesti valtioneuvostolle. Virkattietä hankittiin esineet hetimiten Valtion Historialliseen museoon (6980:1-3) ja löytöpaikka rauhoitettiin¹⁾ sekä määrättiin seuraavana kesänä tutkittavaksi, jonka tehtävän allekirjoittanut Muinaistieteellisen Toimikunnan määräämänä suoritti elok. 1916. Satakunnan Museoon aikaisemmin saapunut vasarakirves on sittemmin myös siirretty Kansallismuseon kokoelmiin (H.M.l. 7050).

Museonhoitaja M. Kauppisen kirjoittamassa sanomalehti-uutisessa ja Huittisten piirin nimismiehen täyttämässä kyselykaavakkeessa mainitut tiedot, joista edellisessä olevat ovat jossain määrin liioiteltuja, jätän tässä selostamatta ja teen sekä löytöpaikasta että löydöistä selkoa omien tiedustelujeni ja havaintojeni mukaan. Löytösuhteista otin tar-

1) Mainittu sanomalehti-uutinen, M. Kauppisen kirje (päiv. 17. X. 1915), kuvernöörin lähetepäätös kysymyslehtineen ja rauhoituksesta koskevat asiapaperit ovat Hist. Museon topogr. arkistossa Huittisten kotelossa.

kan selon käymällä itse löytäjäni kanssa löytöpaikalla ja tiedustelemalla useampaan kertaan heiltä asiaa. Toinen löytäjästä, torppari Oskari Tuominen, oli sitäpaitsi kaivausmiehenäni.

Riposu.

Riposu (kartta 1) on suurellainen savipohjainen, nyt melkein kauttaaltaan viljelty kaakosta luoteeseen kulkeva monilahtinen suoaukea, Huittisten kirkolta n. 5 - 6 km koilliseen. Sen laajuutta on sen moniosaisuuden takia vaikea esittää mitoissa; kaakossa ulottuvat sen lahdekkeet Punkalaitumenjoen varrella olevien Riesolan ja Rieskalan kylien rajalle, luoteessa Raskalan kylän kohdalle ja (Maanmittausylihallituksen Loimaan kihlakunnan kartan mukaan) siitä edelleen Keikyälle Kokemäen jokeen saakka. Varsinainen suoaukea, Sammun ja Nauhian kylien mailla, on kuitenkin vain n. 6 km pitkä ja 1-2 km leveä. - Suon keskivaiheilta virtaa Kokemäenjokeen suonkuivausta varten syvennetty, viemäriojaksi muutunut Ripo-oja; melkein sen kaakkoisranta myöten kulkee Sammun kylästä Reposuon viljelyksille johtava kylätie. Suon kaakkoisosan, jota sanotaan myös Nauhiansuoksi, poikkivirtaa isompi Sammaljoki eli Sammunjoki, joka juostuaan Sammunkylän keskitse, hieman Ripo-ojan suuta alempana laskee Kokemäenjokeen. - Suon pinta on v. 1893 suonkuivaustöitä varten laadittujen profiilien ja karttojen mukaan n. 10-14 m ylempänä, (sen korkeus on 43 m) kuin Kokemäenjoen pinta Ripo-ojan suulla. (Kartalle 2 merkityt korkeusmitat ovat mainittujen karttojen mukaan laskettuja likiarvoja). Suon reunaoja on viljelty jo n. kahden miespolven ajan, suurin osa suosta on kuitenkin perkattu vasta v:n 1893 jälkeen, viimeksikulu- neen 20 vuoden kuluessa. Osa suota oli sitä ennen ollut "sekakorpea".

Löytöpaikka.

Vähäkäen palsta Riposuolla (ks. kartta 2) sijaitsee suon koillislaidassa, pituussuunnassa jokseenkin suon keskipai- koilla. Löytöpaikka on tällä palstalla, suon poikki kulke- vasta kylätiestä n. 300-350 m etelään; Vähäkäen talosta on paikalle linnuntietä n. 4 km ENE. Täällä on suon reunassa sen aukeimman kohdan rannalla, lähellä metsän (oikeastaan suossa olevan isomman saaren) reunaa kaksi joka puolelta

suon ympäröimää matalaa hietakumpua, jotka isoksi osaksi oli jo hiedanotossa hävitetty (ks. karttaa 3). Toinen lähempänä metsänreunaa sijaitseva kumpu a (ks. valokuvia 1-4) on n. 35 m:n päässä metsänlaidasta, mitoiltaan n. 25 x 19 m; korkein kohta on n. 0,8 m ympäröivää suota ylempänä. Esineet (6980:1-3 ja 7050) ovat kaikki löytyneet tästä kummusta, jolla kasvoi runsaasti ^{-laisesti} puita. Kummusta a lounaaseen n. 35 m on n. 20 sm alempana hieman pienempi, melkein tyystin hiedanotossa hävitetty kumpu b, joka näyttää olleen n. 16 x 14 m laaja ja n. 0,6 - 0,7 m korkea (ks. valokuvaa 1 ja karttoja 3 ja 5). - Kumpujen ympärillä oleva suo, joka n. 18 vuotta sitten ojitettiin ja sitä ennen oli ollut sekakorpea, on suonkuivauksen jälkeen (keskiosissaan) laskenut n. 1 m:n, niin että isoja kiviä, joista ennen ei tietty mitään, on kohonnut sinne tänne suohon. Tästä suon laskemisesta johtunee sekin ilmiö, että hieta- ja savimaan raja kummussa a suon puolella oli huomattavasti alempana kuin metsän puolella.

Löydöt

Esineet 6980:1-3 kertoi ja näytti torppari Oskari Tuominen löytäneensä kummusta a, melkein sen keskikohdalta kartalle 4 a tarkemmin merkityltä paikalta kevättalvella 1915 hiedanotossa maata kangella rikkoessaan. T. oli huomannut esineet vasta kun ne olivat luisuneet alas, mutta se kohta, josta ne olivat pudonneet, oli ollut n. 1 m syvässä. Esineet olivat silloin olleet yhdessä sykkyrässä. Nokista maata ja hii-
liä oli vähänlaisesti ollut paikalla samalla syvyydellä ja melkein sillä kohtaa, mistä esineet putosivat. Kiviä sitä vastoin ei hän paikalla ollut huomannut. Löytöön kuului paitsi Historialliseen museoon saatuja esineitä, vasarakirvestä ja kahta "talttaa" (oikokirvestä), sitäpaitsi kolmas-
kin "taltta", samanlainen kuin toiset kaksi, se oli kuitenkin särjetty ja palat hukatut. Sen tarkempia selvityksiä ei T. osannut löydöstä antaa.

Vasarakirveen 7050 olivat löytäneet "Nopparin talon miehet" niinikään kummusta a talvella otetusta ja maantien varrelle ajetusta hietakasasta, kun sitä keväällä hajoitettiin. Esine lienee löydetty jo keväällä 1914; isäntä Kustaa Noppari,

joka itse oli ollut mukana hietaa otettaessa ja jonka Satakunnan museon luettelo (9762) mainitsee puheenalaisen kirveen löytäjäksi, ei osannut sanoa löytöajasta muuta, kuin että heidän hiedanottonsa oli tapahtunut aikaisemmin kuin ylläkerrottu torppari Tuomisen hiedanotto. Nopparin isäntä kävi myös itse löytöpaikalla ja näytti sen kohdan, mistä se hieta, josta kirves 7050 löytyi, oli otettu. Sen mukaan olisi tämä vasarakirves löydetty n. 3 á 4 m:ä esineiden 6980:1-3 löytökohdasta pohjoiseen (kartalle 4a myös merkityltä kohdalta). Tässä hiedanotossa ei oltu huomattu hiiliä tai muuta merkillistä; myöskään ei näin ollen osattu ilmoittaa, miten syvällä vasarakirves oli maassa ollut.

Kaivaukset. Kummusta a kaivautin sen keskiosan, joka oli verraten pehmeätä hietaa. Kovaa savea olevat reunat jätin tutkimatta. Tällöin esiintyi kummun keskestä, paikalta, josta pintaturve oli rikottu aivan Tuomisen osoittaman löytökohdan (6980) pohjoispuolelta n. 56-62 sen syvästä (eli suunnilleen 80-90 sm syvästä alkuperäisestä pinnasta lukien) muutamia kiviä (ks. karttoja 4a ja 4b), jotka mahdollisesti ovat voineet olla vasarakirveshaudan päätykiviä. Niiden pohjoispuolella oli maassa samalla korkeudella epätasaisen värisiä ruskeahkoja täpliä (ks. karttaa 4b). Kun samanlaisia täpliä esiintyi muuallakin kummussa juuri leppäpensaiden kohdilla, epäilen, että tässäkin oli vain kysymys lepän juurien värjäämästä maasta. Mitään muita kulttuurimerkkejä ei kaivauksissa esiintynyt. - Kummun luontainen rakenne kävi sen sijaan hyvin selville. Keskiosa oli ylinnä pehmeää, melkein kivetöntä, kerroksetonta kellertävää hietaa, joka yli 1 m. syvässä muuttui tiiviiksi harmaaksi kerroshiedaksi; tätä jatkui ainakin 1 $\frac{1}{2}$ á 2 m syvälle ja se oli syvemmillä huomattavasti karkeampaa kuin ylempänä. Kummun reunat taas olivat savea, ja lähinnä hieta-aluetta savensekaista hietaa (ks. karttaa 4a); paikoin pisti hietaan sivuilta kiilloina savi-kerroksia, joiden sekä ylä että alapuolella oli hietaa; savi-alueella oli taas paikoin lähinnä pintaa saven päällä ohut hietakerros. Humuskerroksen vahvuus oli n. 15-20 sm. Isoja maakiviä pisti sieltä täältä savialueesta esiin.

Kummun b, jonka säilyneet hietaosat myös tarkastettiin, rakenne oli samanlainen kuin edellisen. Tästä kummusta, mistä ei aikaisemminkaan ole tullut talteen mitään löytöjä, ei myöskään nyt ilmaantunut kulttuurimerkkejä¹⁾.

Molemmat kummut ovat, etenkin syvemmillä esiintyvistä kerroshiedasta päättäen, ilmeisesti luonnonmuodostumia ja lienevät aikanaan olleet pieniä saaria (järvässä t. meressä). Silloin on savi laskeutunut kummun reunoille ja hieta ja savikerrokset huuhtoutuneet raja-alueillaan sekaisin. Mahdollista on, että kummut olivat järven saarina vielä silloin, kun kiviesineet toiseen niistä kätkettiin.

Yleistä.

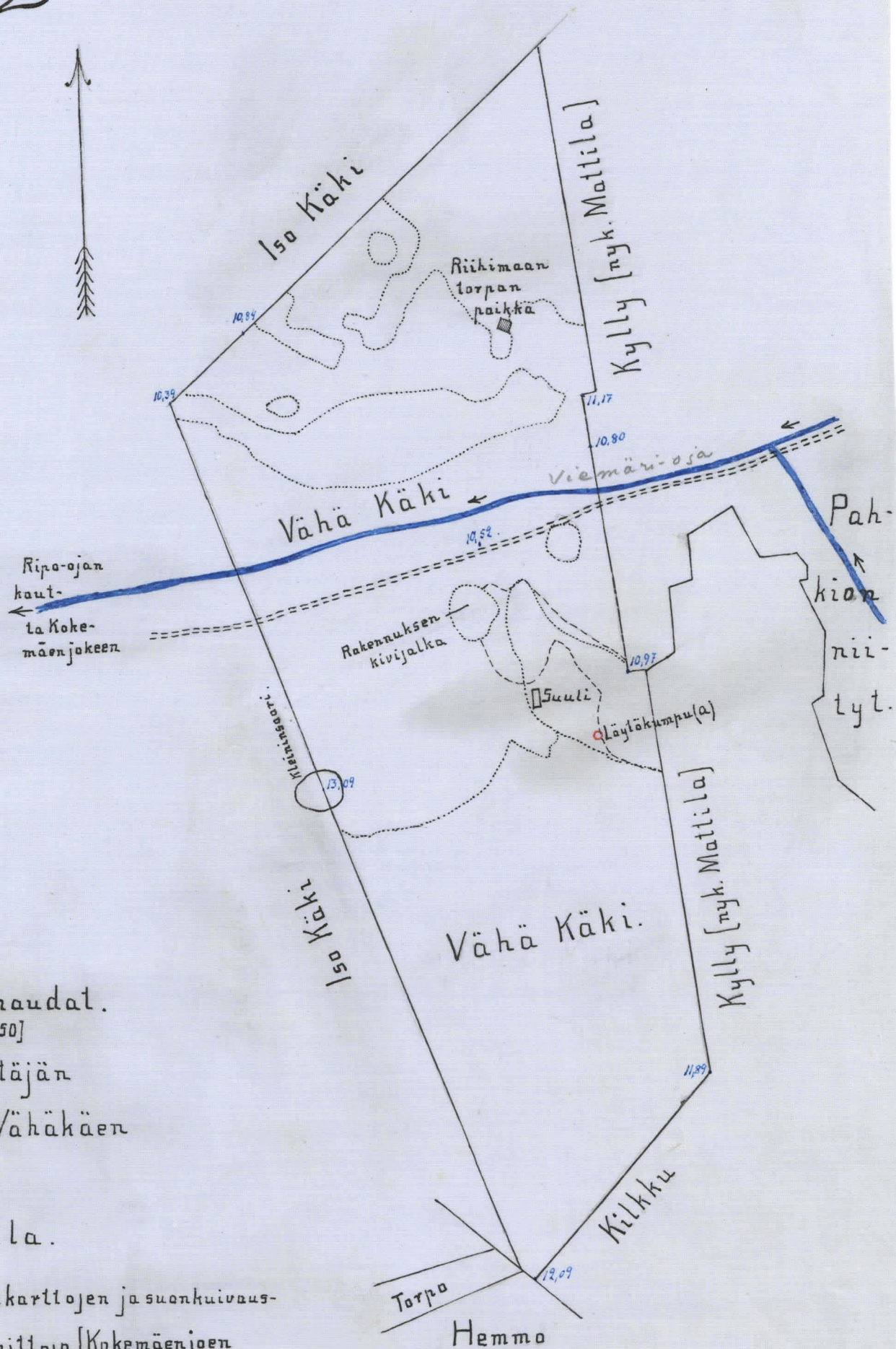
Että löytöpaikalla ei ole ollut kivikaudella asuinpaikkaa, selvisi varmuudella kaivauksista. Näin ollen on selvää, että on kysymyksessä jälleen uusi vasarakirveshauta, tahi oikeastaan kaksi hautaa, sillä esineet 6980:1-3 ja 7050 näyttävät löytyneen siksi kaukaa toisistaan, että niitä ei voi pitää samaan hautaan kuuluvina. N. 1 m:n syvyyteen eivät esineet ja hiilet hietamaassa itsestään uppoa. - Tulenpidon jälkiä on tavattu vastaavanlaisissa haudoissa sekä ulkomailta (Jyllannissa, Ruotsissa, Keski-Venäjällä y.m.) että Suomessa (ks. H.M. top. ark. Jämijärvi ja Teuva (J. Ailio) sekä Ilmajoki (A. Hackman)]. Oikokirves, jommoisia toisessa Riposuon haudoista on ollut kolme, näyttää meillä olevan hautakalustoissa veneenmuotoisen vasarakirveen tavallisin seuraalainen. Kuten jotkut muutkin vasarakirveshaudoistamme (Mynämäki, Jämijärvi, Teuva, Isokyrö) sijaitsevat nämäkin haudat syrjäisellä paikalla ja ovat alkuaan kenties sijoitetut isonlaisen sisäjärven pienelle saarelle. Kaksittain on meillä ennen tällaisia hautoja tavattu vain kerran, nim. Teuvassa (5782:1-2; J. Ailion kertomus löydöstä H.M. top. arkistossa).

Tutkimukset löytöpaikalla suoritin 1-4 p. elok. 1916.

Aarne Europaeus.

1) Lyhyt selonteko kaivauksista on "Lauttakylä"-lehdessä 1916, n:o 32 (12/VIII).

Kartta 2

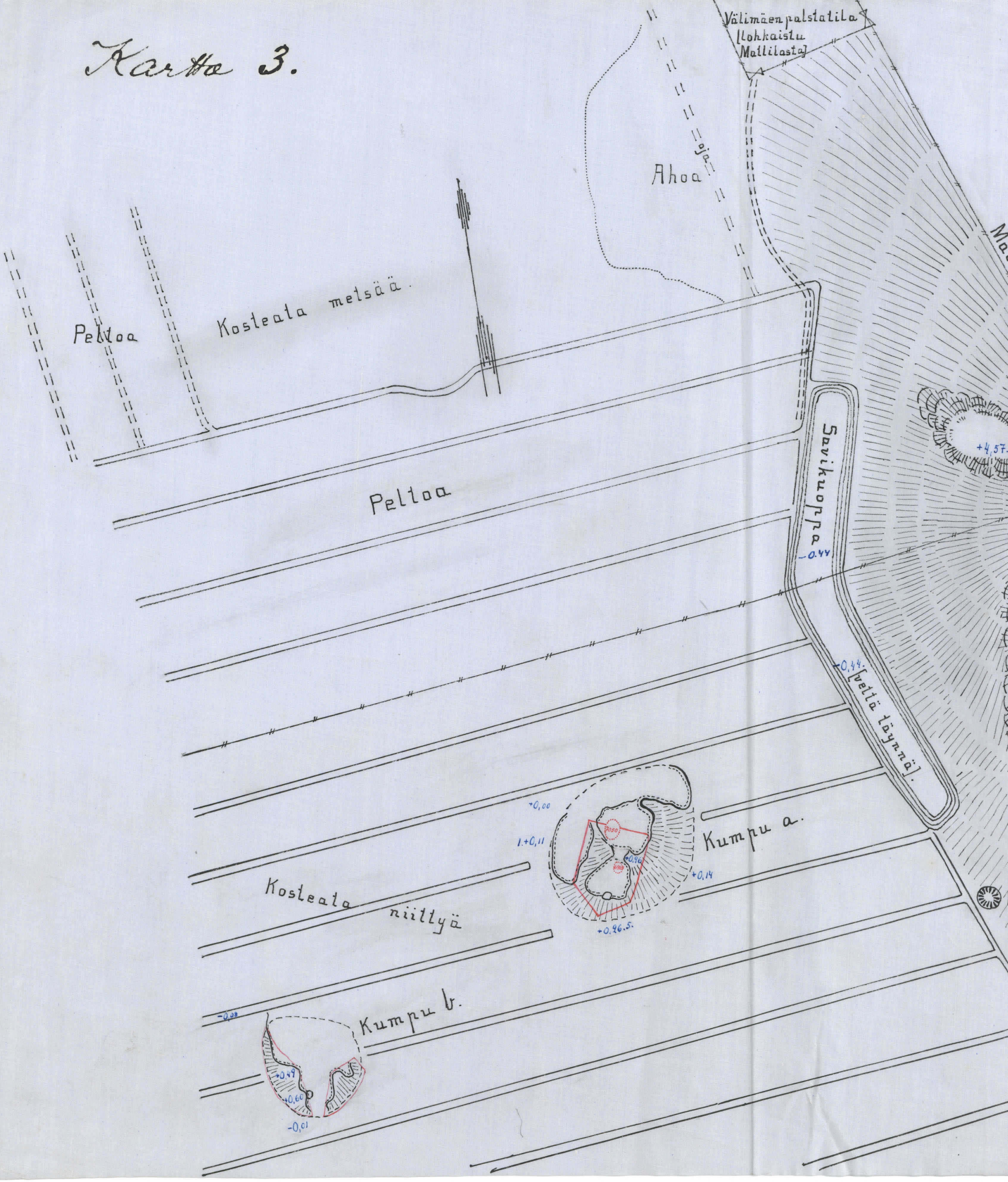


Vasarakirveshaudat.
 [6980:1-3 ja 7050]
 Huittisten pitäjän
 Sammun kylän Vähäkään
 talon maalla.
 Riposuolla.

Piiri A. Es. 1916 talonkarttojen ja suonkuivaus-
 karttojen mukaan.
 Siniset numerot korkeusmittoja [Kokemäenjoen
 pinnasta; ks. kaivauskertomusta].



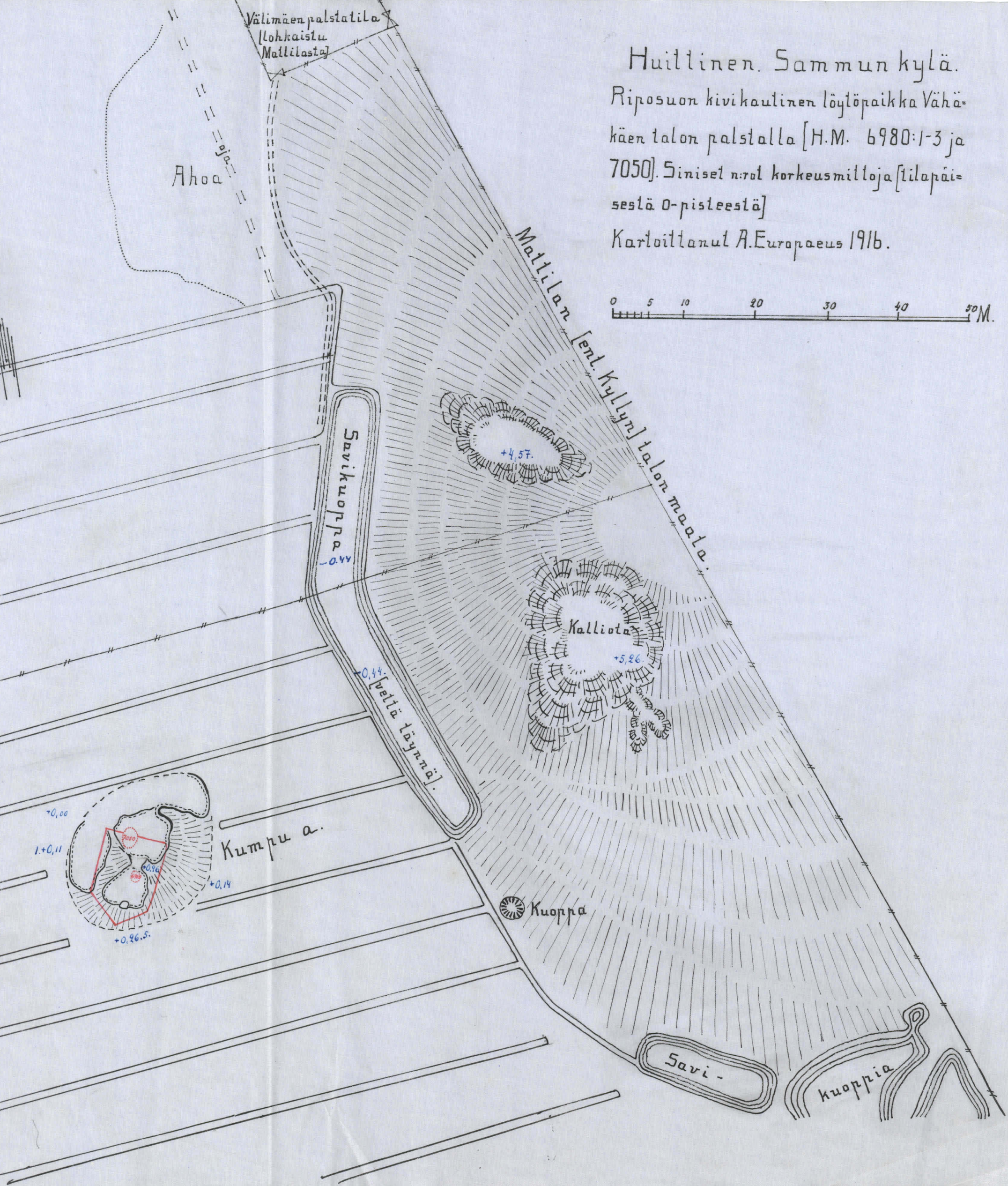
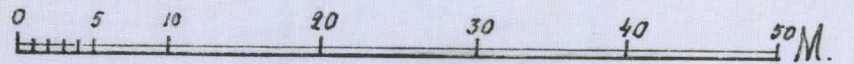
Kartta 3.



Huittinen. Sammunkylä.

Riposuon kivikautinen löytöpaikka Vähäkään talon palstalla [H.M. 6980:1-3 ja 7050]. Siniset n:rot korkeusmittoja [tilapäisestä 0-pisteestä]

Kartoittanut A. Europaeus 1916.



Huitlinen.

Sammunkylä,

Riposuolla Vähäkään talon
palstalla olevat vasarakirves-
haudat.

[H.M.6980:1-3 ja 7050].

- == Hietakuopan reuna.
- - - Tutkitun alueen raja.
- Löytökohdat.
- Hieta- ja savialueen raja.

A.Es. 1916.

Skala: 1cm = 1m.

1:100.



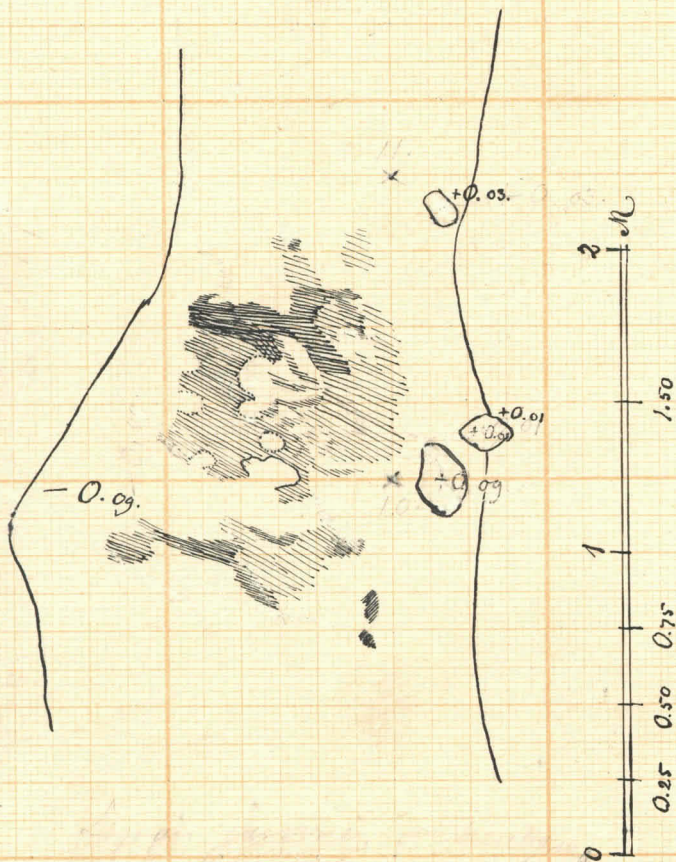
Kartta 4a

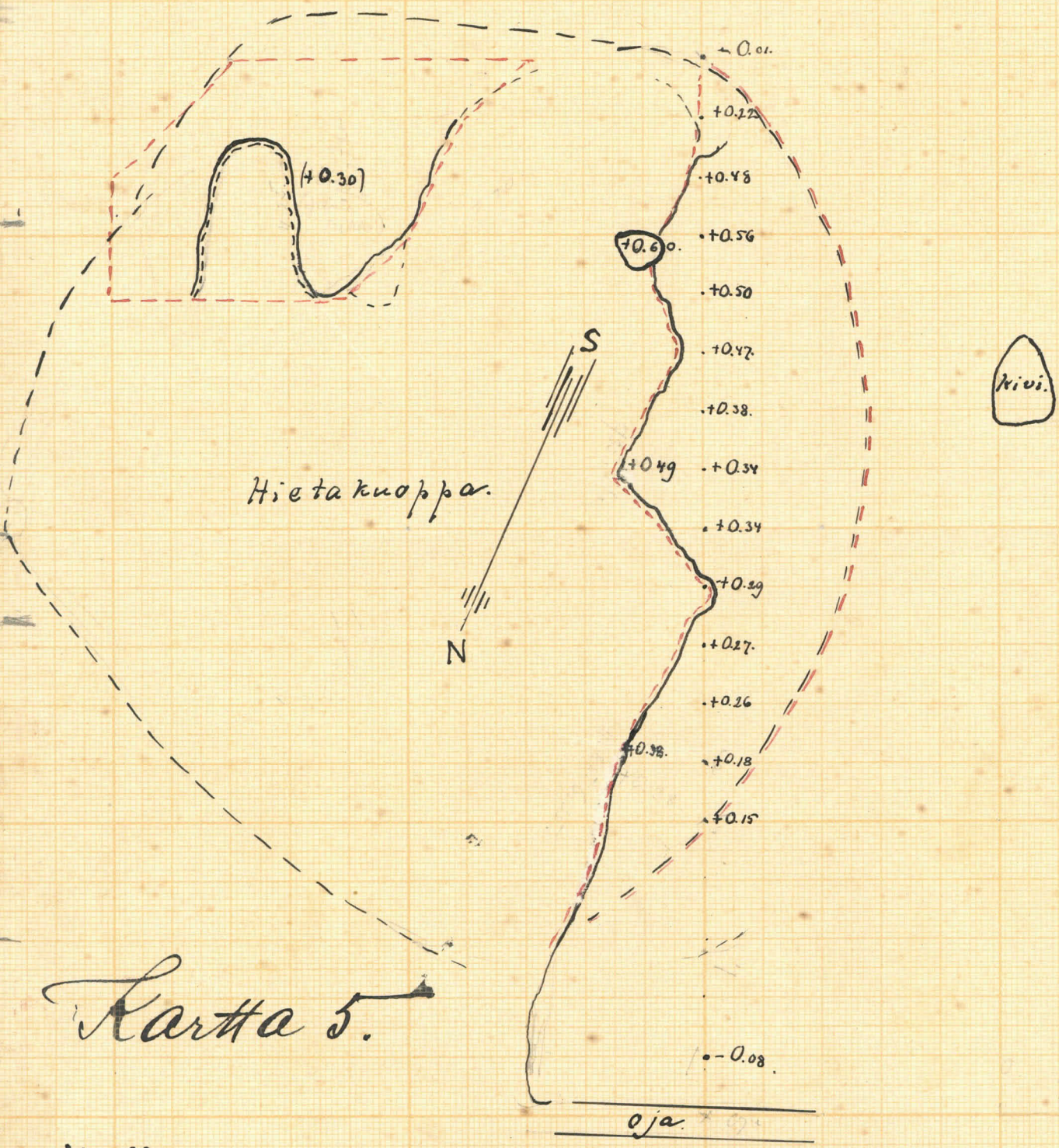
Kartta 4b.

Huittinen
Riposuot.

4cm = 1m.

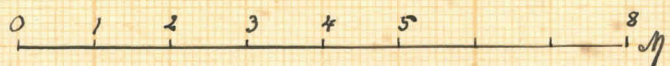
A Es 1916.





Kartta 5.

Huittinen
 Sammun kylä
 Riposuon
 löytöpaikka.
 Kumpu **B**
 N.S. - 1916.



Kaivetut alueet punasella katkoviivalla.
 kummun rajat mustalla katkoviivalla
 merkityt.

Kivikauden löytöpaikka
(2 yhdenhenken hautaa) Heittis-
ten pitäjässä Saunuu kylän
Wähäkään talon Riposuon pal-
talla (H.M. 6980:1-3 ja 7050). Valok. N. Es. 1916.



1. Löytökumpu koillisesta, metsänreunasta katsoen. Etualalla savikuoppa (vetä täynnä). Löytökummun takana sen oikealla puolella näkyy kumpu hieta-kuoppineen. LW 4851.



2. Löytökumpu paljoisesta päin. Esineiden 6980:1-3 löytökahdalla seisoo mies. Kirves 7050 löytökohdalla n. kuvassa näkyvän seiväsristin ja siitä oikealle olevan ison maan kiven välillä. LW 4852.



3. Löytökumpu pohjoisesta päin. Löytäjä ^{lvi 4853}
 Oskari Tuomina, (taasempaan oleva mies) esineiden
 6980:1-3 löytökahdalla. 7050:n löytökahda
 n. seiväsrististä oikealle.



4. Löytökumpu maalta päin ^{lvi 4850}
 jaks. etelästä katsoen. Esineiden 6980:1-3
 löytökahda kuvassa näkyvästä mielles-
 tti heti oikealle.