

Porvoo, Gammelbacka, Kiviharju, Katajatie 12

Kylä, Gammelbacka  
Tila, Kiviharju, RN:o  
Maanomistaja, Lehikoinen  
Peruskartta 3021 02, x= 6696 02, y= 424 00, z=  
Tarkastusmatkan aikana saadut löydöt: KM 22196: 1-8

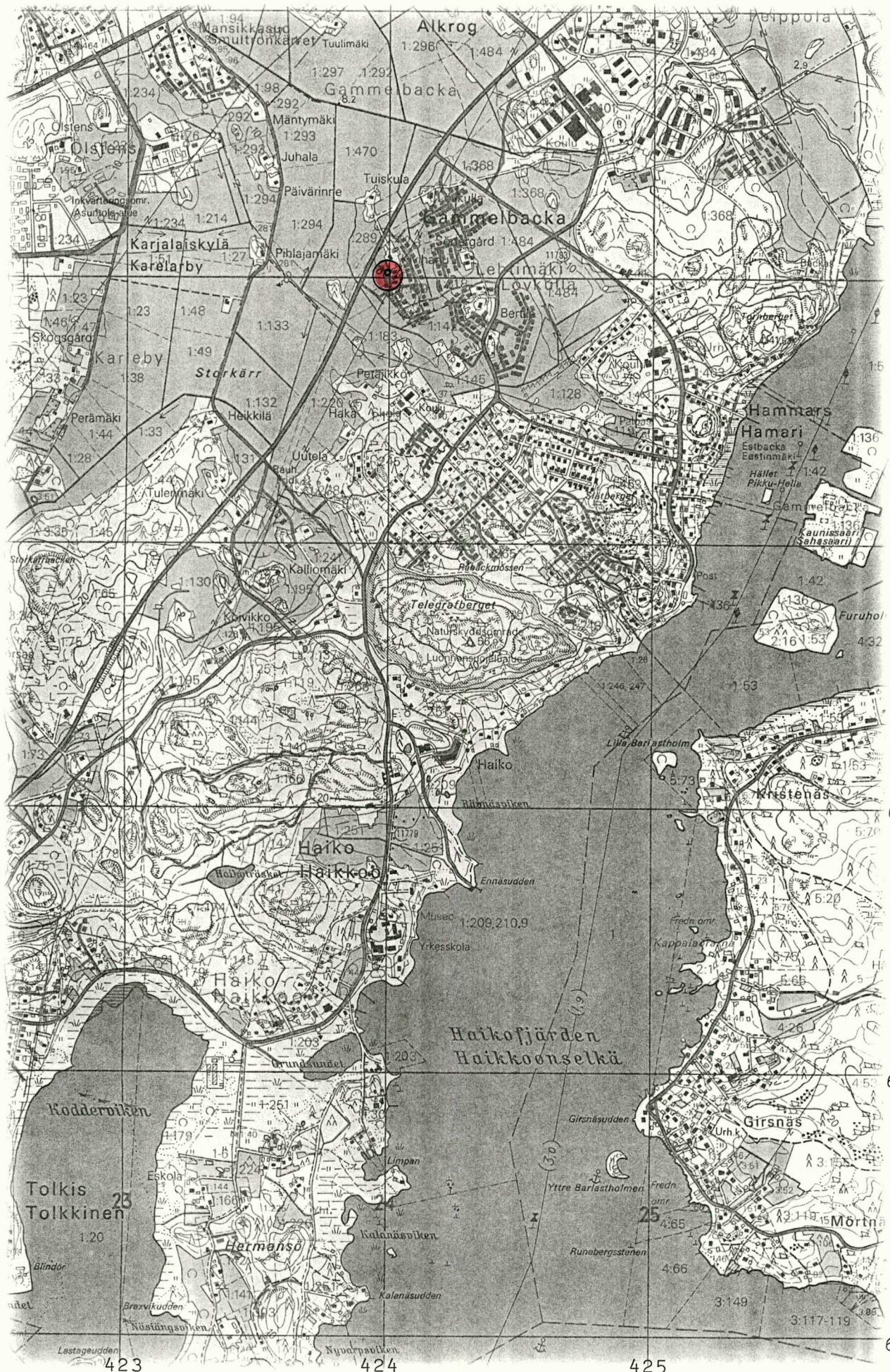
Johdanto: Elokuussa 1977 ilmoitti herra Lehikoinen, että hänen poikansa oli löytänyt Porvoon Gammelbackasta rakennustyömaalta pääkallon osia. Kävin tarkastamassa löytöpaikan 12.8. 1977 ja 16.8. 1977. Viimeksi mainitulla kerralla mukana oli Johanna Nummela.

Sijanti ja maasto: Löytöpaikka sijaitsee n. neljä km lounaaseen Porvoon tuomiokirkosta, 1700 m Kaupungiselän rannasta länteen, Haikkoon menevän uuden tien länsipuolella, 185 cm Katajatie 12 kohdalla olevan omakotitalon luoteisnurkasta.

Löytöpaikan kuvaus:

Löytöpaikalla oli kaapeliojan? kaivanto, n. 105 cm syvä. Leikkauksessa oli n. 35 cm hiekkaa, sen alla hiesua 55 cm:n syvyyteen asti. Pohjassa oli raskasta savea. Pääkallon jäännökset olivat 55 cm:n syvyydessä. Pääkallon jäännöksiä oli kahdessa kohdassa ja tästä syntyi aluksi väärinkäsitys, että pääkalloja oli ollut kaksi. Myöhemmin ilmeni laboratoriotutkimuksissa, että kyseessä onkin vain yhden vainajan kallo. Puhdistuakseni löytöpaikkaa siitä löytyi toisen luulöydön kohdalta helmiä ja luiden alapuolella muutamia kylki- tai hartialuita. Arkunjäännöksiä tai muita hautuukseen liittyviä selviä kulttuurimääntymä ei profiilissa näkynyt muutamia tummia laikkuja lukuunottamatta. Vaikutti siltä, että vainaja olisi ollut maassa kyljellään, päälaki lounaaseen. Ilmeisesti suuri osa hautausta on tuhoutunut ojan kaivuun yhteydessä. Edellisestä paikasta n. kaksi metriä lounaaseen oli nokiesiintymä (80x30), tästä samaan ilmansuuntaan 6,10 metriä toinen ja 4,30 metriä samaan ilmansuuntaan oli kolmas nokoiesiintymä. Näitä tutkittiin 16.8.1977. Suurimmasta nokiesiintymästä löytyi naarmupintaista keramiikkaa. Muutoin profiilin puhdistusei tuottanut tuloksia. Ilmeisesti keramiikkaa on kuulunut varhaismetallikautiseen asuinpaikkaa, joka myös oli lähes kokonaan tuhoutunut. Käsitykseni mukaan pääkallolöydöllä ja asuinpaikalla ei ole keskinäistä yhteyttä. Profiilin puhdistuksen jälkeen vaikutti siltä, ettei paikalla ollut jäljellä kiinteitä muinaisjäännöksiä.

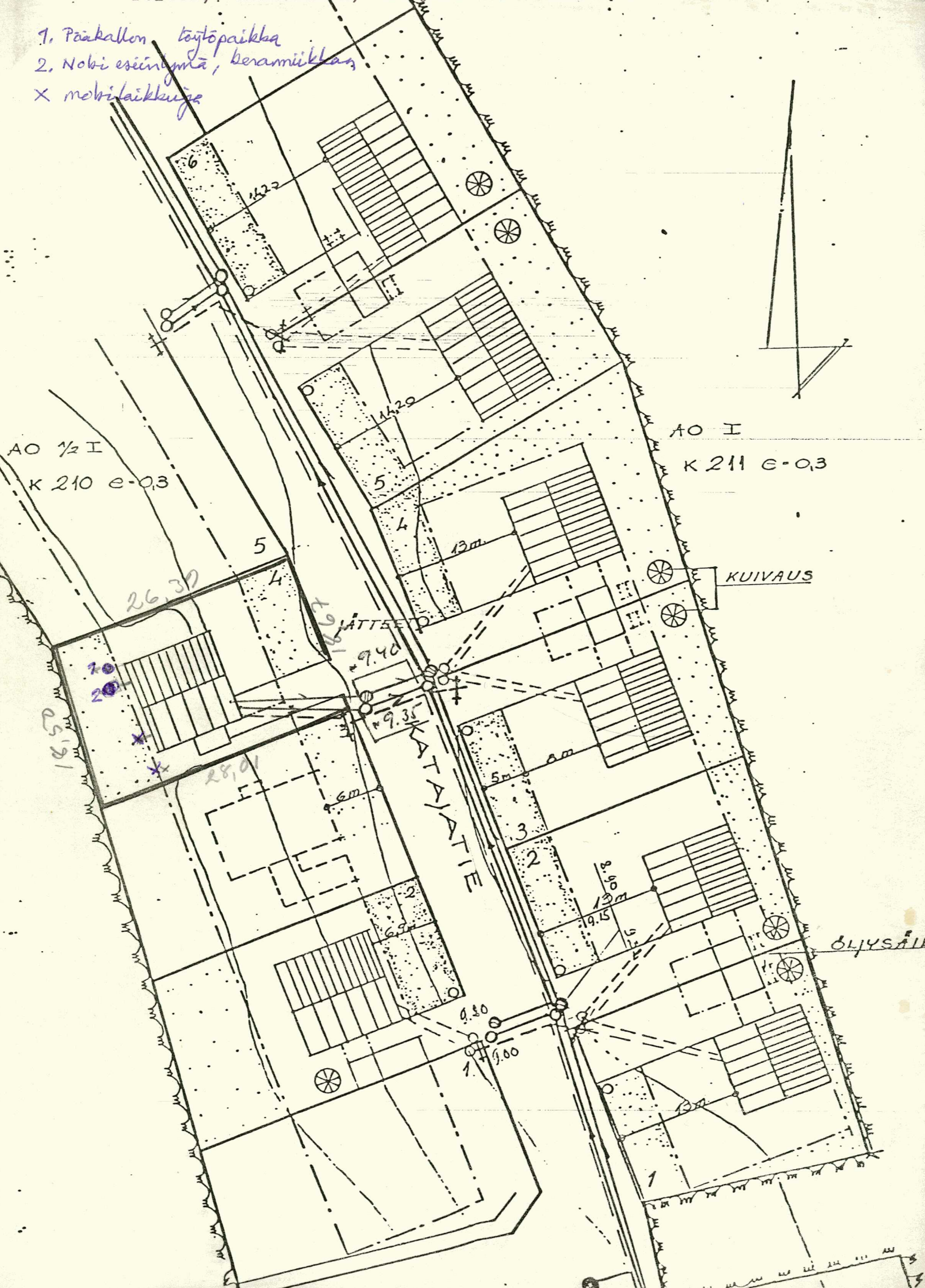
*Anna-Liisa Hirviluoto*  
Anna-Liisa Hirviluoto 21.7. 1994 ( kirjoitettu vuonna 1977  
laaditun kaavakkeen mukaan)



Pk 3021 02 PORVOO (1978, pp. 1988)

● löytöpaikan sijainti (x = 6696 02, y = 424 00)

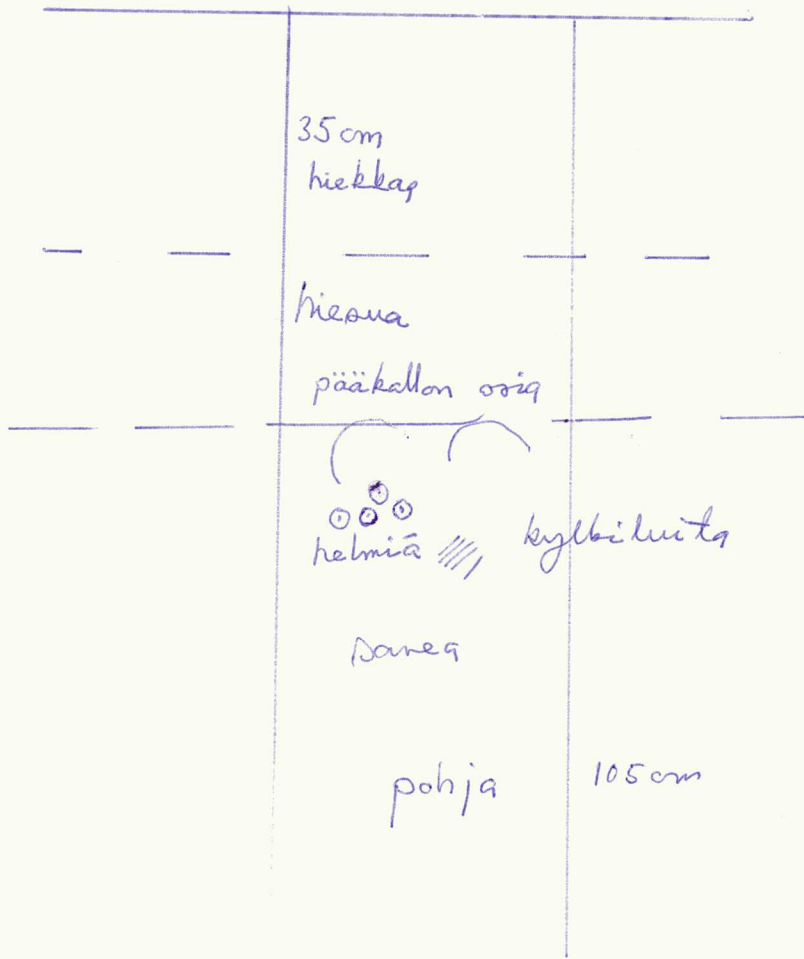
- 1. Pääkallion työpaikka
- 2. Nobi esiinymä, keramiikka
- x mobiililaikkuja



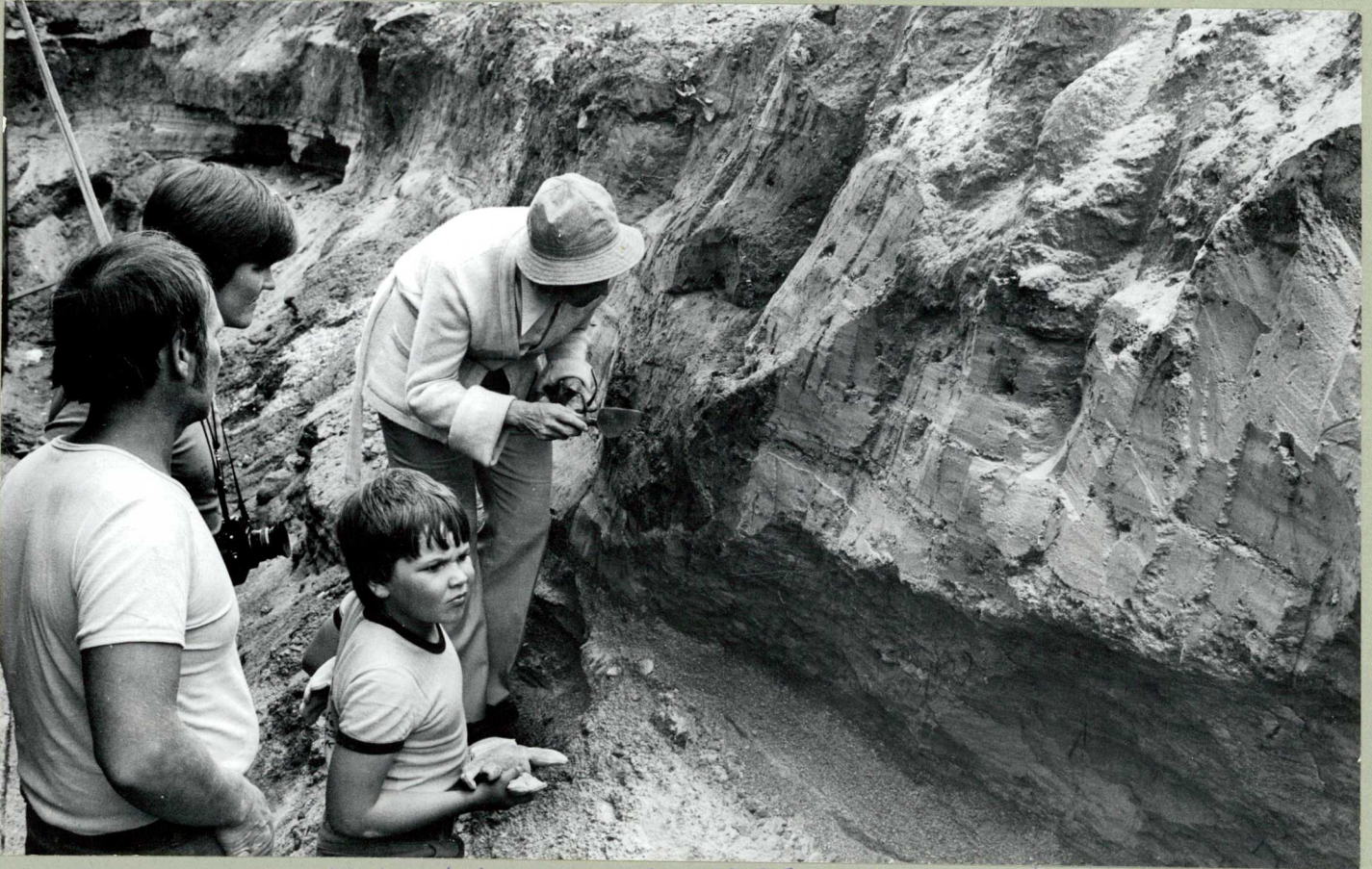
A-L. Hirvikanto 1977

Käsivarainen karttaluonnoas

Pouvo, Gammelby, profiili



Porvoo, Gammel <sup>back</sup>by, Livihaige, Katajatie 12



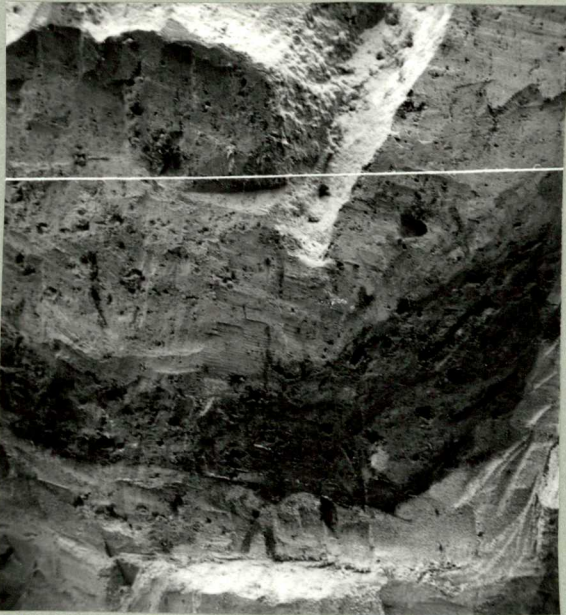
löylypaikkaa tarkastetaan 12.8.-1977, Helmi ruuden osottamalla  
pohdalla.



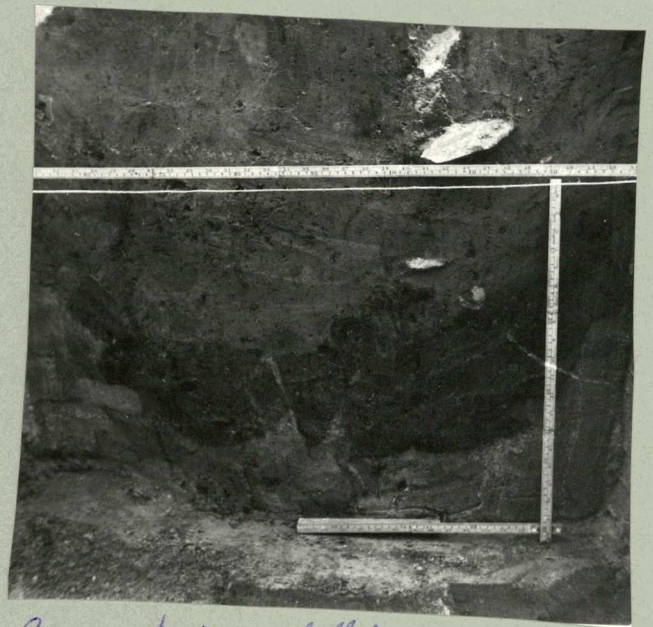
ylksi pöykallon alta löydettyistä helmistä ojan profiilissa.

valok. Piirjo Vanhanen / Huusimaa 1977

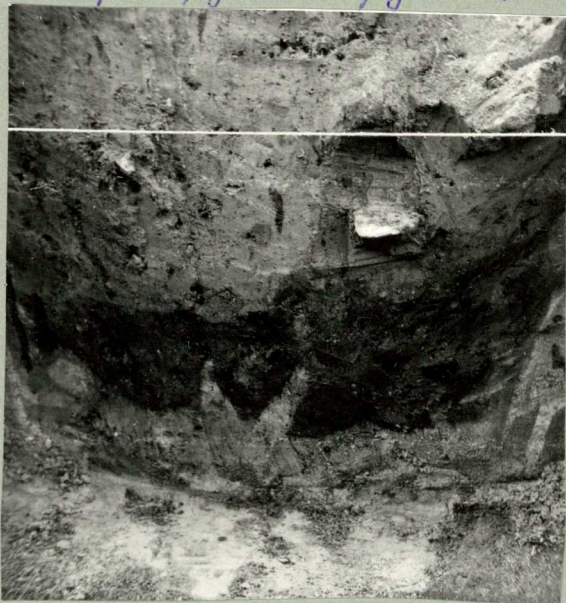
Poroo, Gammelby, <sup>oche</sup> Livikarju, Katajatie 12



Liesiprofilia muistuttava mobi-  
esiintymä, josta löytyi keramiikka



Sama kuin edeltä



Em. mobiiesiintymä (tummaa maata  
ja moka)



Em. mobiiesiintymän paikka. Profiilin puhdis-  
tuksessa kulttuurimaa  
on kokonaan hävinnyt.

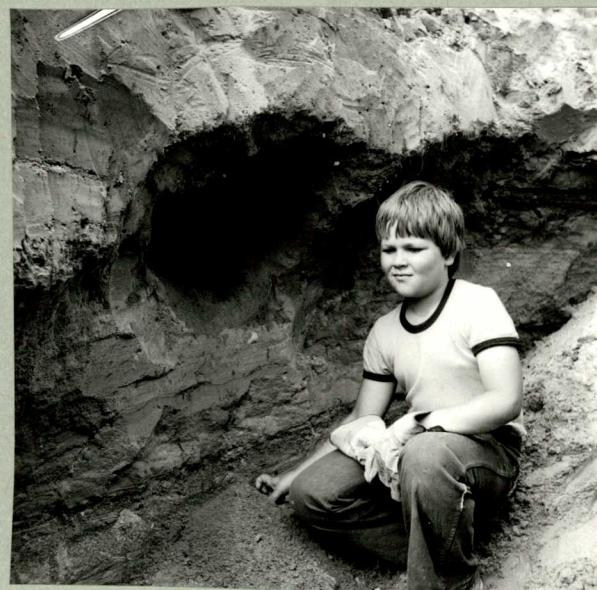


Puhdistettua profiilia pääkallon löytöpaikalla

Pavoo, Gammelbacka, Liviharju, Katajatie 12



Päätallon alla löydetyt ja helmiä hiekkapinnalle kuvattuna.  
Pirjo Vanhonen 1977



Löytöpaikan profiilia  
3.

Päätallon löytöjä  
2-3, A-L, Hinniluoto 1977