

C.F. Meinanderin kaivaus Pyhäselän pitäjän Hammaslahden kylässä
sijaitsevalla Rinkunmäen kivikautisella asuinpaikalla aikana
13.- 17. kesäkuuta 1961.

Kertomukseen kuuluu:

KM Esih.os:n luettelo 15339:1-107.

Valokuvat 25542 - 25551.

7 karttaa. 2 karttaa punttuu 24.5.96

Asuinpaikan nimi. Tuomas Björkman on kutsunut paikkaa Rinkumäeksi. Paikkakuntalaiset kutsuvat sitä kuitenkin Savi-
niemeksi ja tätä nimeä käytettiin myös vuoden 1961 kaiva-
usten aikana. Jälestäpäin huomasin Björkmanin käyttämän nimen
ja siirryin käyttämään sitä. En tiedä mistä Björkman on
saanut sen.

Vuoden 1961 kaivaus oli Tuomas Björkmanin edellisenä
vuonna aloittaman kaivauksen jatko. Kaivausalue I liittyy
välittömästi edellisen vuoden kaivaukseen ja siinä koetet-
tiin käyttää Björkmanin linjoja. Kaivausalueet II ja III
käsittävät Björkmanin havaitsemat painaumat, joista yksi
osoittautui kodanpohjaksi.

Kaivausalue I. Edellisen vuoden kaivaus laajennettiin
pääasiassa länteen siis alamäkeen kaikkiaan 62 m²:lla.
Paalutuksessa koetettiin noudattaa edellisen vuoden linjoja,
mutta ne olivat sen verran liikkuneet että virheitä syntyi
varsinkin kaivausalueemme pohjoisosassa, ruutujen F8 ja F9
kohdalla.

Kaivausalue sijaitsee luoteisrinteessä ja sen luoteipuo-
lella on n. 20 m leveä notko, minkä jälkeen maasto taas
nousee. Jos asuinpaikka aikanaan on sijainnut veden partaal-
la, mikä on uskottavaa, on se ollut aivan kapean ja mata-
lan salmen rannalla. Alimmat kaivamamme ruudut A-E:7 olivat
jo notkelman pohjan tasossa. Siinä oli runsaasti isoja
kiviä, joten maaperä hyvin huonosti sopii asuinpaikaksi.
Pidän sentakia todennäköisenä, että tämä alue on ollut

ainakin ajoittain veden peittämää. Rinne taas oli siksi jyrkkä, ettei sekään oikein hyvin ole sopinut asunnon paikaksi. Pidän todennäköisenä, että salmessa käyvä virta on aiheuttanut vyörymiä, jonka seurauksena kivikautinen löytöaines on kasaantunut ranta-akkumulaation juurelle.

Rinteen juuressa olevista kaivausruuduista löydettiin melko runsaasti keramiikkaa, osittain melko syvästäkin - 40 sm maanpinnasta. Kiinteitä asunnonjätteitä ei tavattu koko tällä kaivausalueella.

Kaivausalue II käsitti 6 x 2 m laajan alan. Paikalla oli maanpinnassa erottuva n. 20 sm syvä pitkänomainen painauma, jota arveltiin asunnonpohjaksi. Kaivaus oli täysin tulokseton, eikä paikkaa edes merkitty yleiskartalle.

Kaivausalue III. Saman kapean notkon länsireunan muodostaa pohjois-eteläsuuntainen rantaterrassi, joka ilmeisesti on muinaisen Suur-Saimaan muodostama. Se päättyy etelässä nokkaan, jolla on n. 2 m korkeat, jyrkät ja hyvin kiviset reunat. Tässä nokassa metsäteknikko Eino Korhonen oli huomannut kivettömän, loivareunaisen painauman sekä sen keskelle tehnyt koekuopan, josta löytyi keramiikkaa. Oli siis syytä olettaa, että paikalla oli ollut kivikautinen asunto. Paikkaa kaivettaessa olettamus osoittautui oikeaksi.

Kaivausalue III sijoitettiin niin, että se kokonaan peitti mainitun painauman. Alue oli 6 x 10 m laaja mutta lounaassa ja kaakossa jätettiin nurkat kaivamatta, niin että kaivaus käsitti ainoastaan 52 m². Kaakossa maanpinta vietti jo vahvasti rannalle päin ja lounaassa maa oli täysin steriili.

Maanpinnan korkeussuhteet näkyvät kaivausalue III:n kartasta, johon on piirretty korkeuskäyrät 10 sm:n korkeusvälein. Painauman syvin kohta (kartalla - 180:n käyrä) käsittää 4 x 4 m suuren alan; sitä rajoittaa etelässä ja idässä kivensekainen valli, joka suurimmaksi osaksi on luontainen rantavalli. Lännessä ja pohjoisessa painaumaa rajoittaa luontainen, sileä maanpinta, mutta lännessä maanpinta heti kaivausalueen ulkopuolella alkaa viettää rannallepäin,

joten silläkin puolella muodostuu vallin tapainen harja. Lounaiskulmassa on vallissa aukko, joka käytävän tapaisena johtaa painaumasta muinaiselle rannalle. Missä määrin painauma on luontainen ja missä määrin se on ihmisten tekemä, on vaikea ratkaista; joka tapauksessa kivet sen keskeltä on poimittu pois ja itäpuolella vallia on korotettu.

Melkein kaikkialla oli vahva kulttuurikerros, joka oli vahvimmillaan painauman keskellä (n. 45 sm); se heikkeni reunoihin päin ja hävisi melkein kokonaan alueen eteläreunassa. Painauman ^{itä}länsipuolella, ruuduissa Q-R:7-8, kulttuurikerros oli melko vahva. Kivienkin alta löytyi runsaasti keramiikkaa, mikä osoittaa, että vallin päällimmäinen osa on keinotekoinen. Painaumassa kulttuurimaa oli vahvasti punavärinen ja siinä esiintyi runsaasti tuhkaa, mikä viittaa pitkäaikaiseen tai usein toistuvaan asutukseen. Keramiikkaa oli keskustassa niukasti ja palaset olivat pieniä ja kuluneita; sensijaan ^{itä}länsivallista tavattuja astianpalasia on voitu liimata kokoon isoiksikin astianosiksi. Tämä seikka on kampakeramiikan asunnonpohjille hyvin tyypillinen piirre.

Kivettyjä liesiä ei tavattu; mutta kylläkin tuhkaa siinä määrin, että paikalla on täytynyt olla vakituinen tulenpito.

Todettiin joukko tummia läiskiiä, jotka voivat olla paa-lunreikiä. Ne muodostavat kaaren, jonka läpimitta on n. 6 m ja osoittavat mahdollisesti asunnon ulkoreunaa. Asunnon ovi on ilmeisesti ollut lounaassa, rannalle päin, missä iso lattea kivi ehkä on ollut jonkinlaisena kynnyksenä.

Hauta. Ruudussa U8, ulkopuolella sen linjan, jota voi olettaa asunnon seinäksi, todettiin hauta. Se alkoi näkyä n. 30 sm maanpinnan alapuolella vahvasti punaisena läikkänä. Pituus oli 150 cm, mikä suunnilleen vastaa kyyryssä makaavan täyskasvuisen ihmisen pituutta. Punamultaläikkä muotoa voidaan ehkä tulkita siten, että vainaja on ollut kyyryasennossa, pää etelässä ja kasvot itään suunnattuna. Punamultaläikkä oli n. 10 sm paksu. Suunnilleen haudan keskeltä löytyi hyvin säilynyt kivikirves (15339:105), joka on kuulunut hauta-anti-

miin; se oli pystyasennossa 45° kulmassa, terä ylöspäin.

Kaivausalue III on Veikko Pölläsen ja Heikki Puustisen rajalla.

Korkeudet punnittiin Pienen Onkamoⁿjärven pinnasta, jonka korkeudeksi taloudelliselle kartalle on merkitty 77 m, topografikartalle 76,2 m. Kaivausalue I:n kiintopiste oli tasan 7 m yli Onkamon pinnan ja kaivausalueen korkeus on niinollen 82,6 - 83,6 m yli merenpinnan. Alimmat löydöt olivat 82,3 m korkeudella. Kaivausalue III:n kiintopiste oli 7,66 m yli Onkamonjärven pinnan ja kiintopistelukema koko kaivaus-aikana oli 261. Painauman keskustassa on maanpinnan korkeus siis n. 8,4 m yli Onkamon pinnan ja kulttuurikerroksen pohja 45 sm alempana. Jos Onkamon korkeus on 76,2 m y.m.p., asunnonpohjan korkeudeksi tulee siis 84,2 m. Todennäköisesti ranta kuitenkin on ollut huomattavasti alempana, rantaterrassin juuressa, eli 2 m alempana.

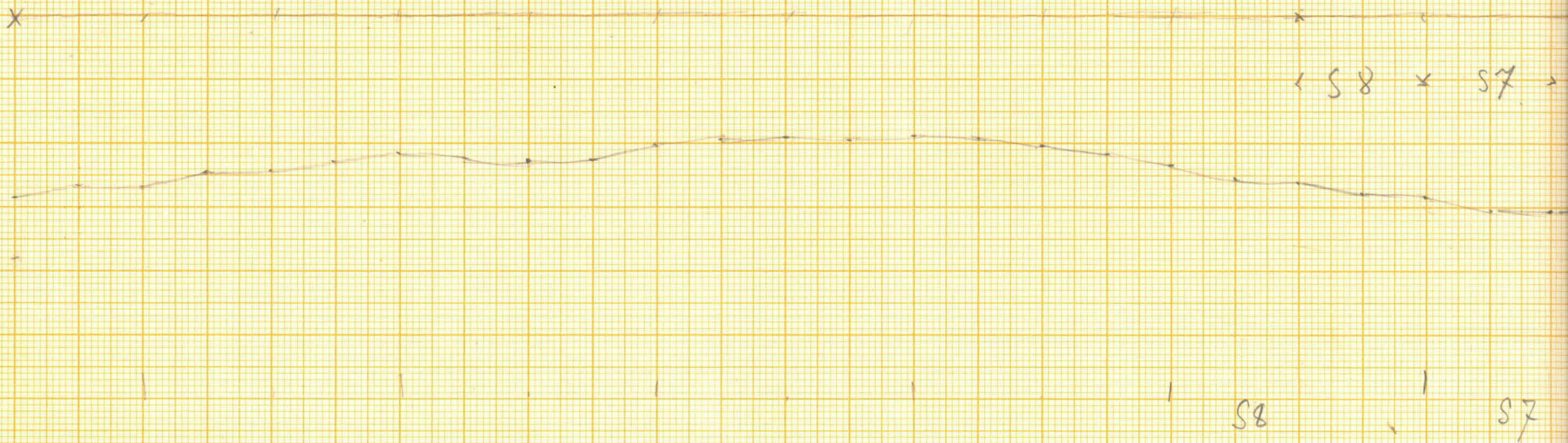
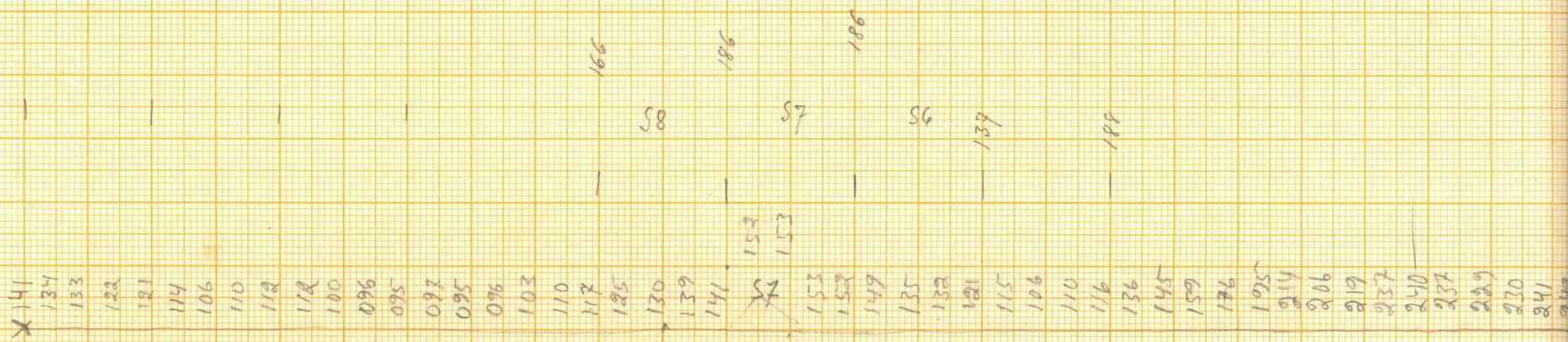
*yleiskar.
Falla 76.6*

Helsingissä 22. 2. 1962.

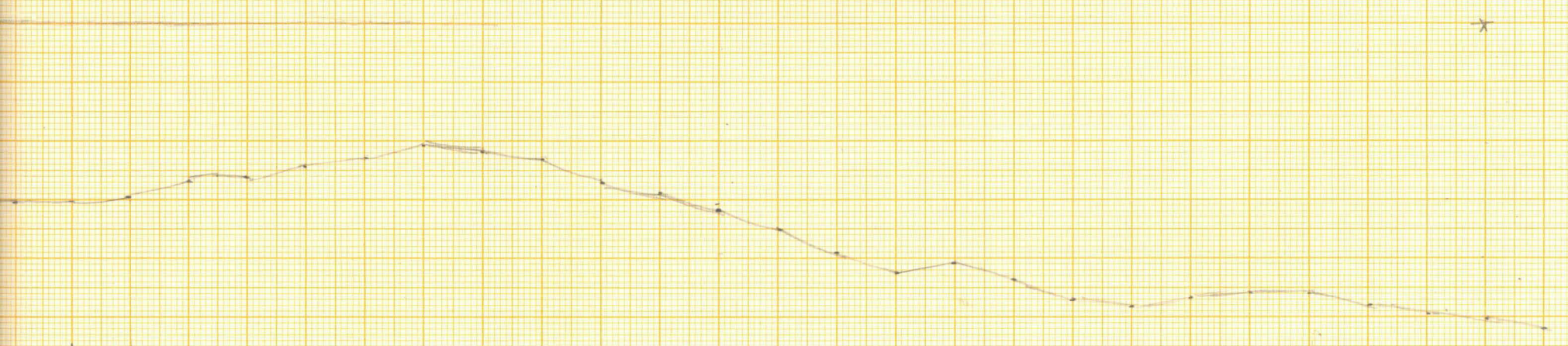
C. F. Meinander

Pyhäselkä
 Hammaslampi
 Saviniemi III

löytöpaikan profiili: 1:50.



254
261
266
274
285
291
299
307
311
313
321
333
336
343
349
356
358

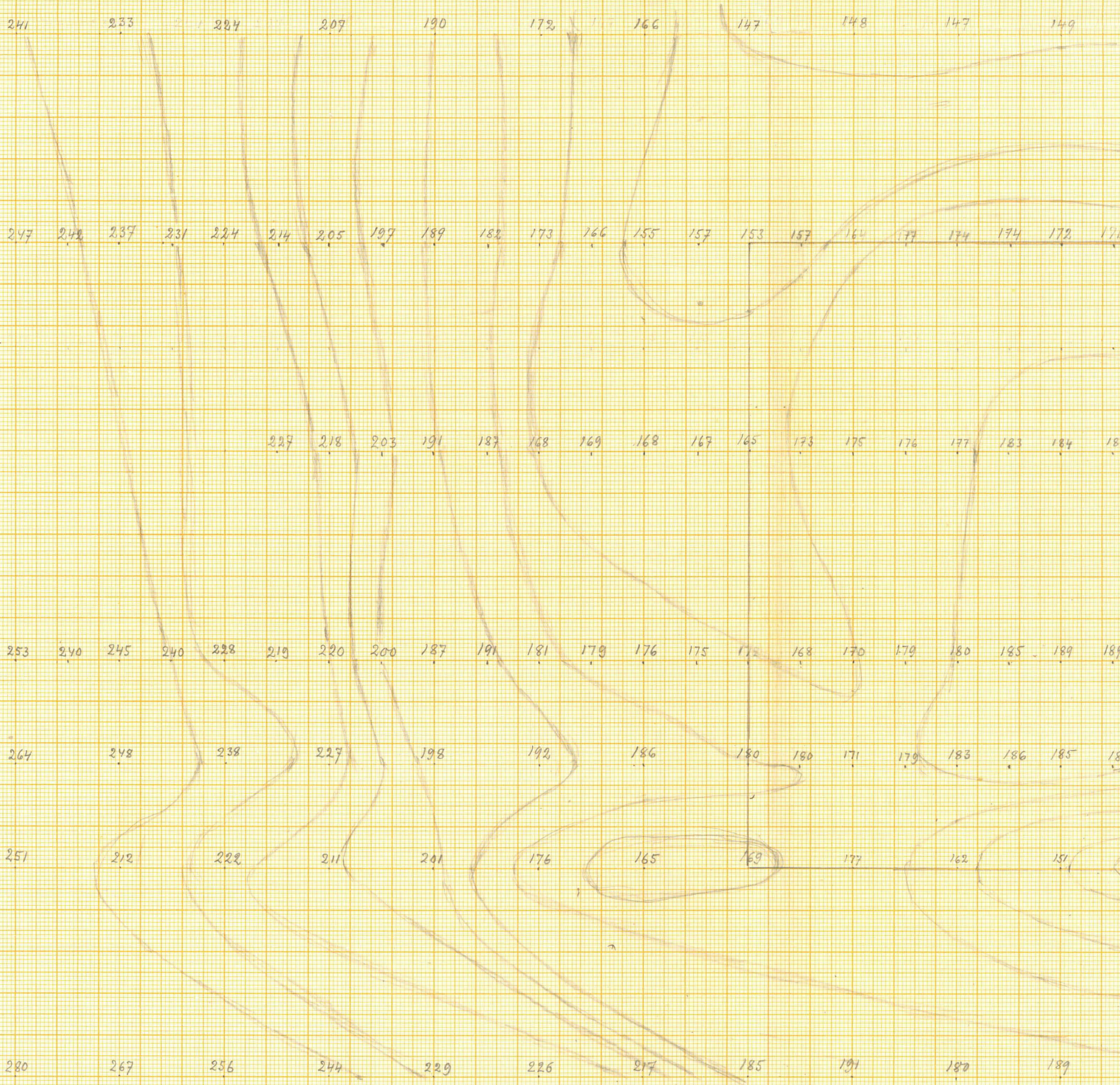
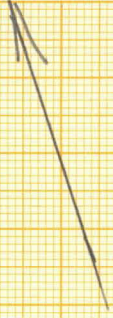


56

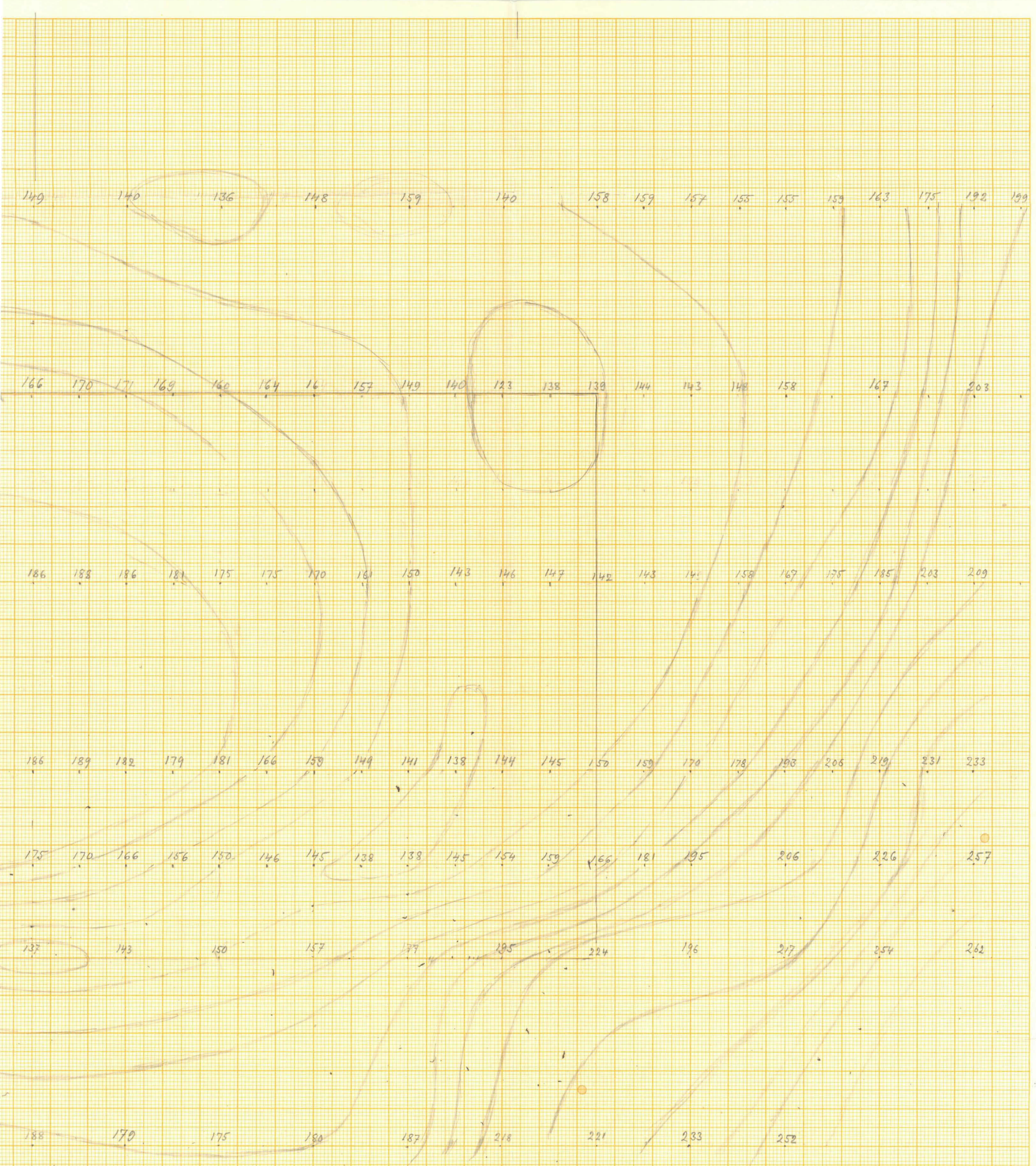
X

*

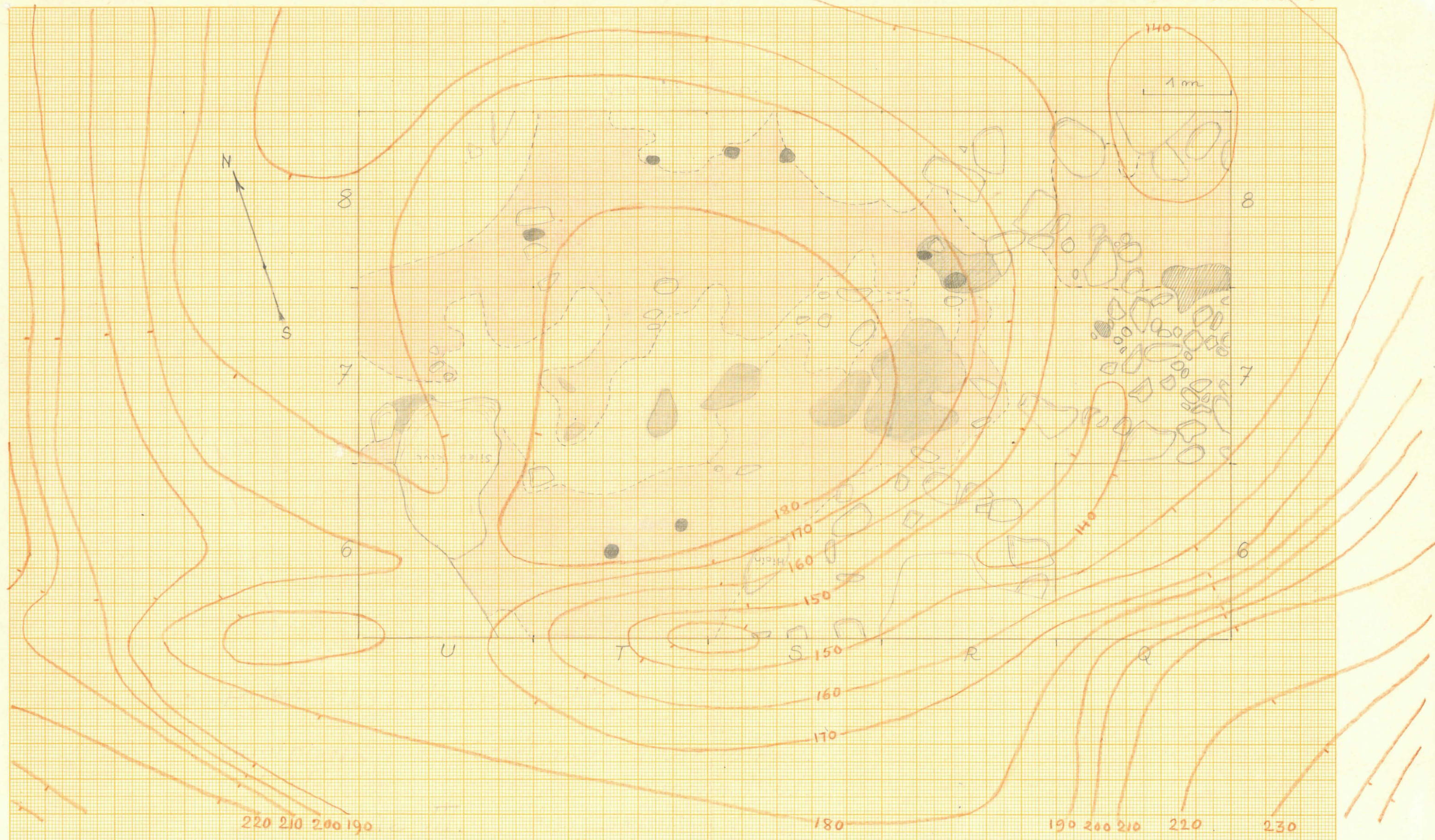
^



Pyhäselkä, Hammaslahti, Saviniemen
kaiwasalue III - 1961



Kivikautinen asuinpaikka
 Pintajuuritukset
 Kp II = 261.



Pyhäselkä, Hammaslampi, Rinkunmäen kivikautinen asuinpaikka
 Raivausalue III - 1961
 Pintakerrokset.
 Mittakaava 1:40

Ruskeat korkeuskäyrät tarkoittavat maanpinnan korkeuksia.
 (Rp II = 261). ● - oletettu paalunreikä

C.F.M. 1961



Pyhäselkä, Hammaslampi, Rinnumäki
 1:100. CEM 1961

← Korhosen huvilalle

Syhäselkä, Hammaslakki

Rinkunmäen kivikau-

sinen asuinpaikka.

C.F. Meinanderin

kaivausalue nro 1

v. 1961.

Mittak. 1:50.

Tuomas Björkmanin

kaivaus 1960 mer-

kitty vinovivointuk-

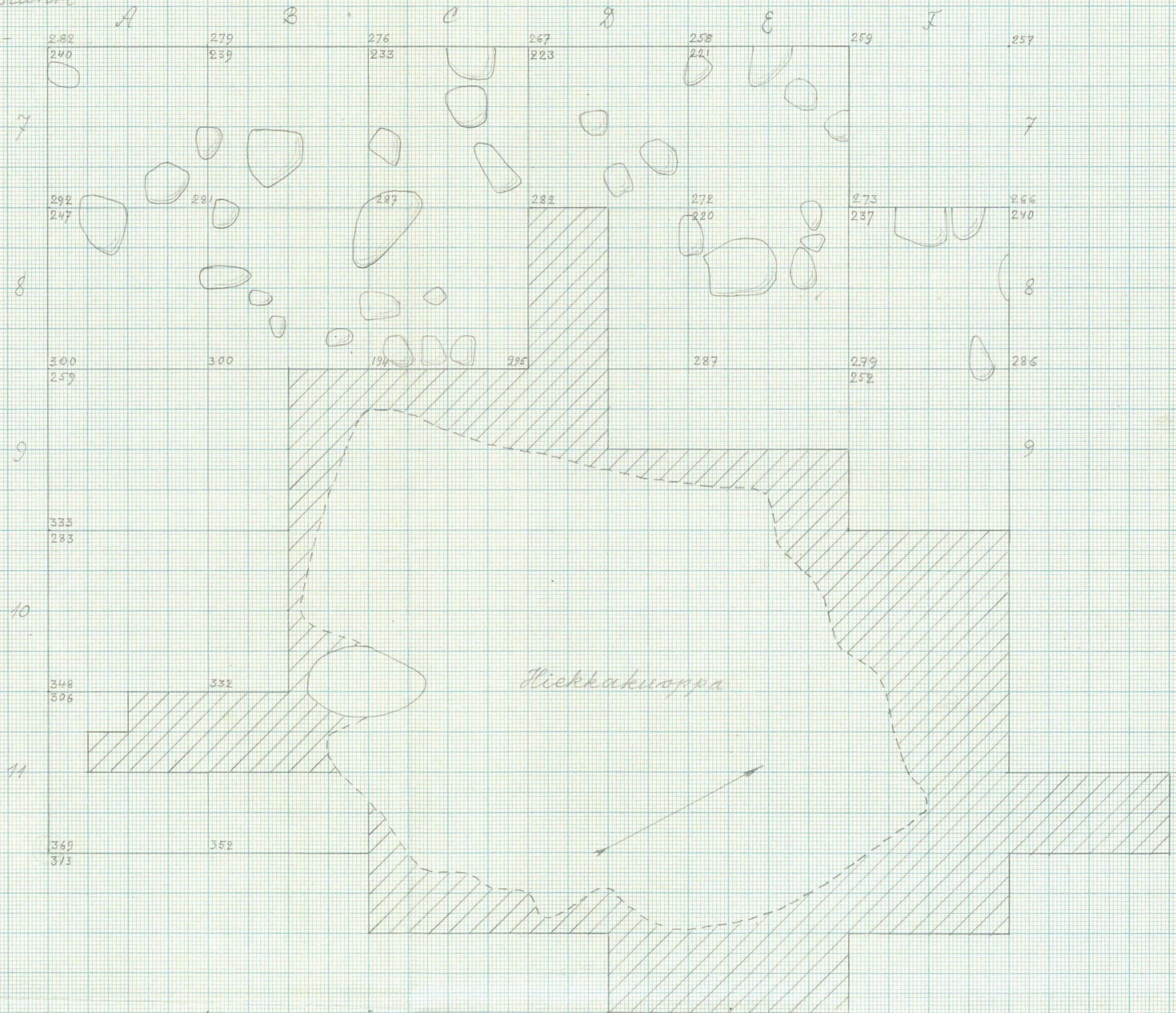
sella.

Lisäämällä korkeuslu-

kuihin 8000 saadaan 10

absoluuttiset korkeus-

luvut centimetreissä.



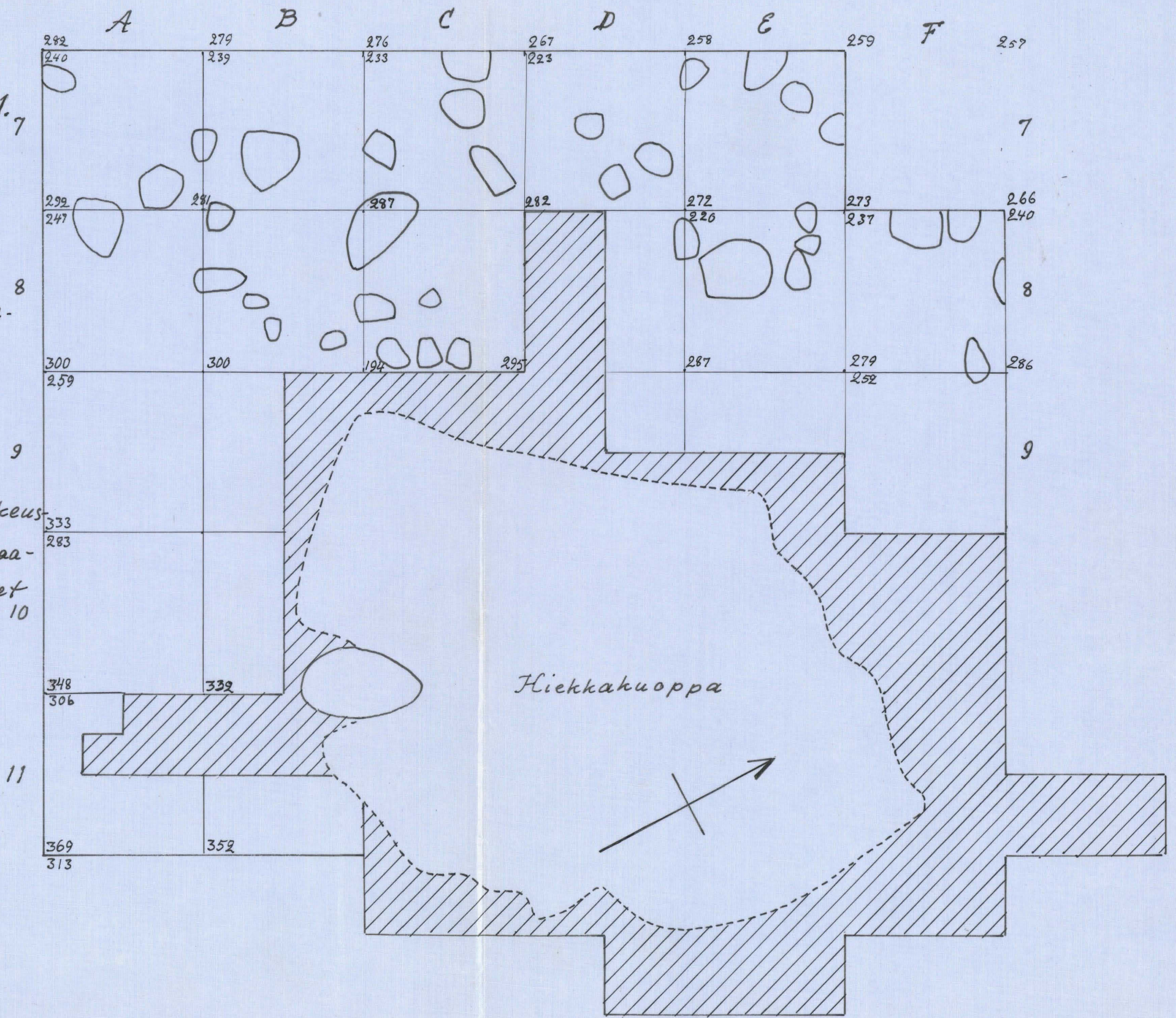
Pyhäselkä, Hammaslahti
 Rinkunmäen kivikautinen
 asuinpaikka.

C. F. Meinanderin
 kaivausalue no 1.7
 v. 1961

mittak. 1:50

Tuomas Björkman-
 in kaivaus 1960
 merkitty vino-
 viivoituksella.

Lisäämällä korkeus-
 lukuihin 8000 saa-
 daan absoluuttiset
 korkeusluvut
 senttimetreissä.



8

9

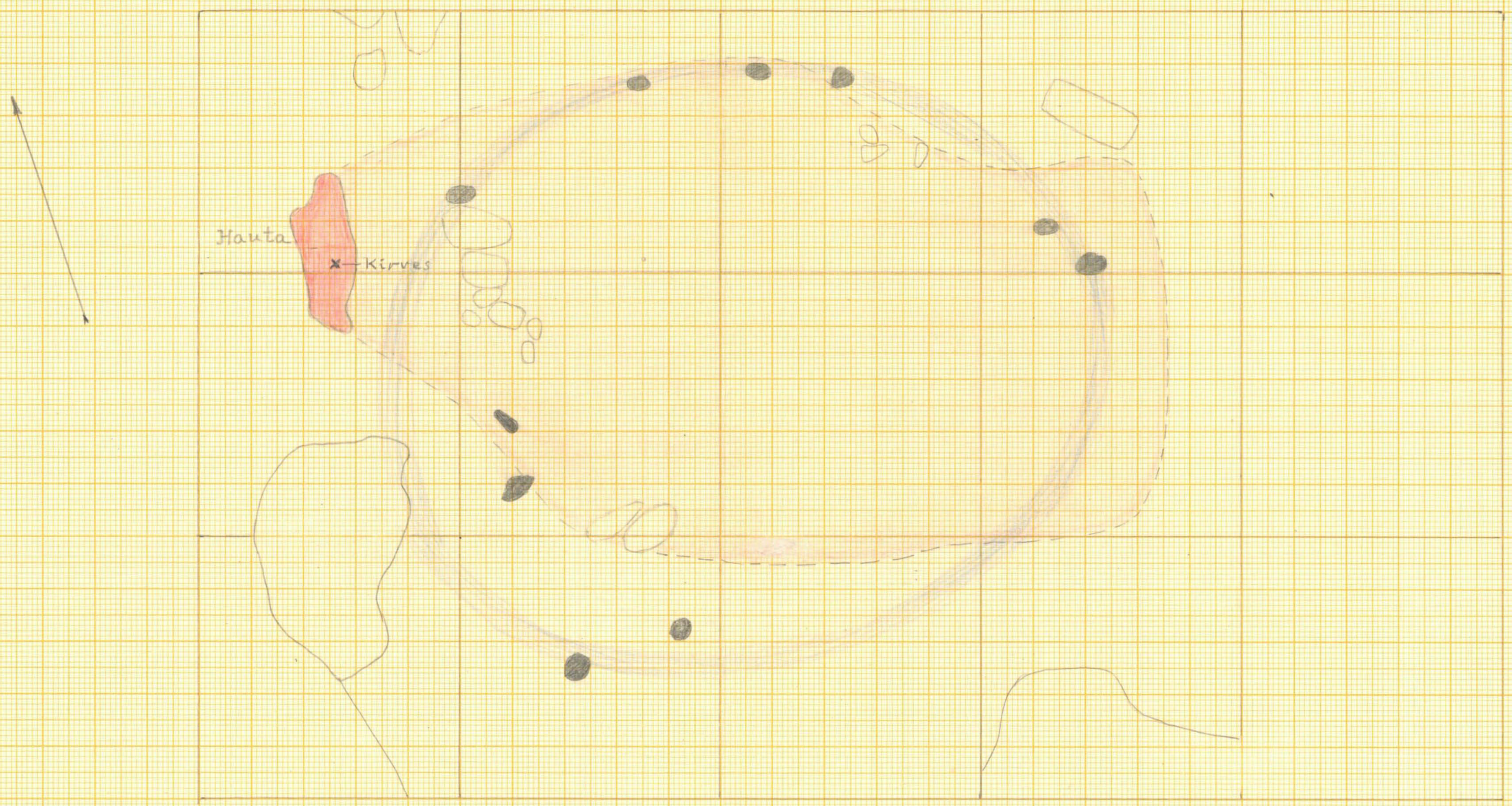
10

11

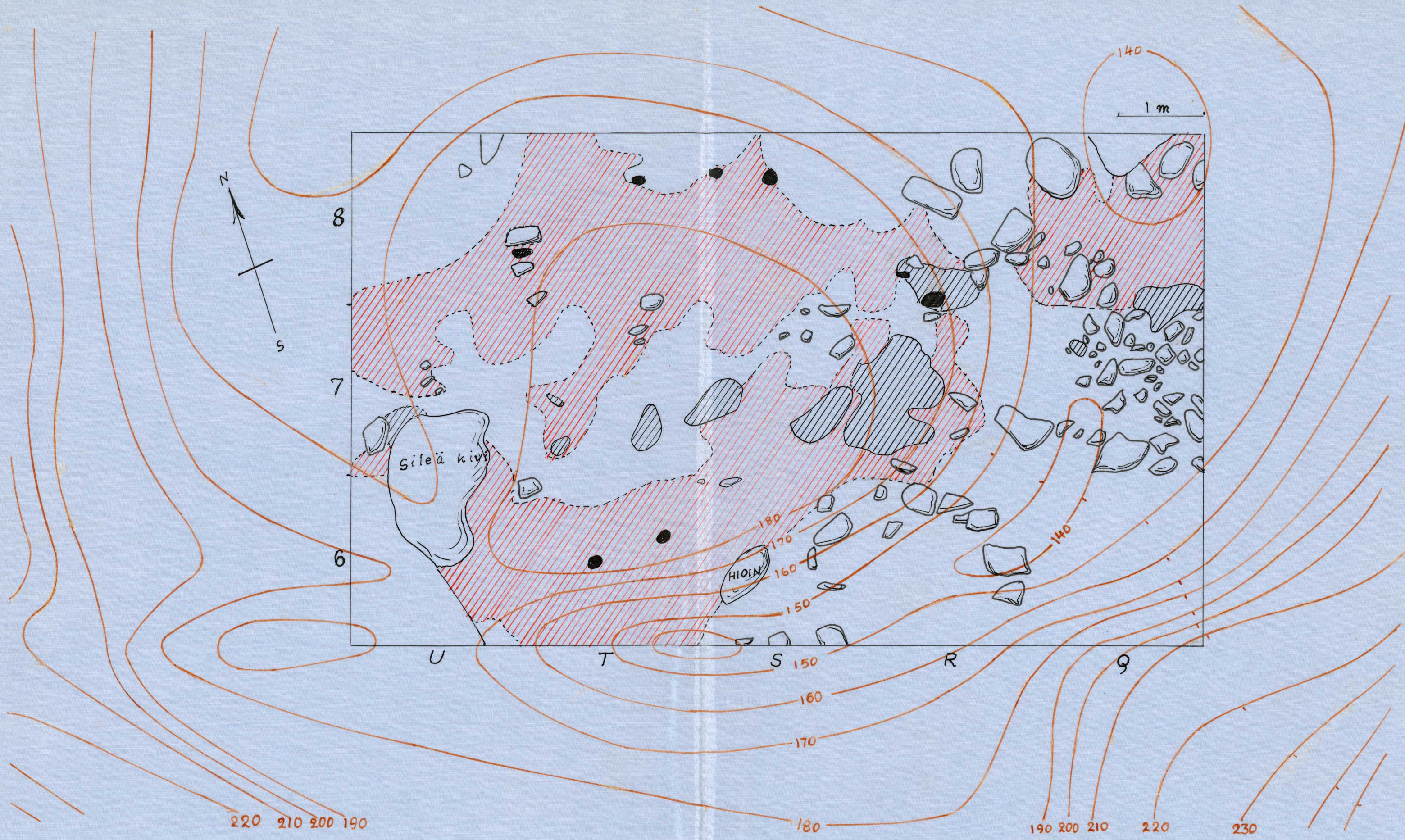
7

8

9



Syhäselkä, Hammastalhti, Rinkunmäen kivikautinen asuinpaikka.
 Kaivausalue III - 1961. 1:40.
 Pohjakerros.



Pyhäselkä, Hammaslahti, Rinkunmäen kivikautinen asuinpaikka
 Kaivausalue III - 1961

Pintakerrokset

Mittakaava 1:40

Ruskeat korkeuskäyrät tarkoittavat maan pinnan korkeuksia.

($K_p \bar{II} = 261$) ● = oletettu paalunreikä

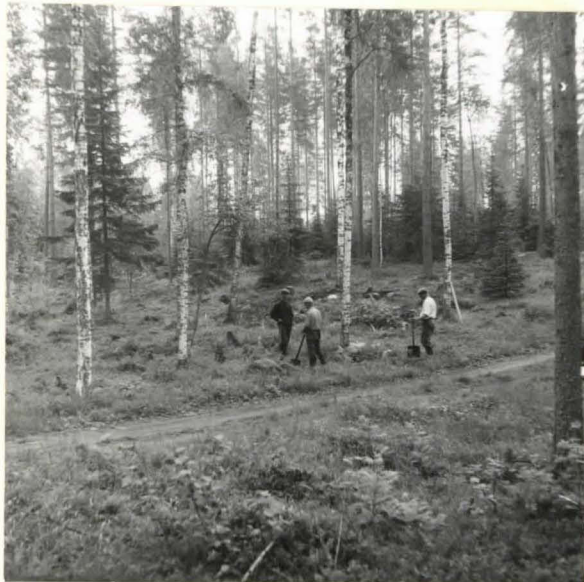
C.F.M. 1961



25542



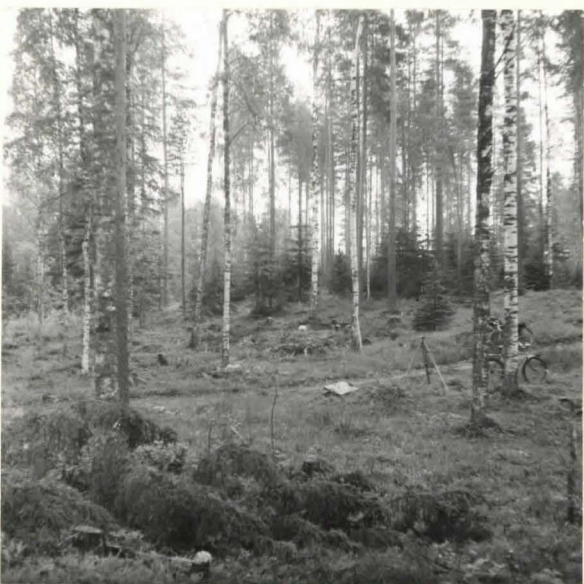
25543



25544



25545



25546

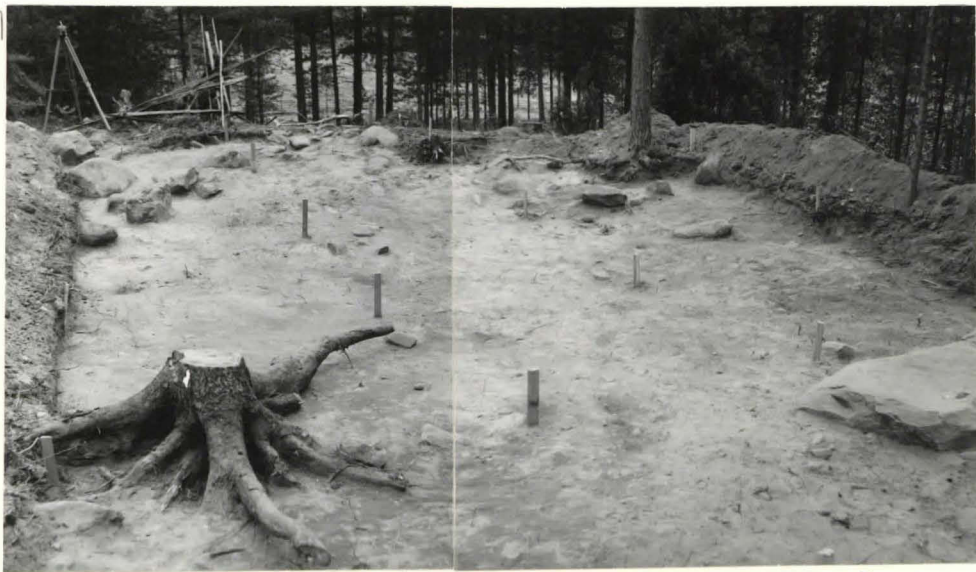


25547



25548

25549



25550

25551

