

top. kartta 4512 10 PERANKA  
koordinaatit: x = 7255 56, y = 453 26  
z = n. 248

SUOMUSSALMI

~~PERANKA~~ 7

Kivisaari

kl Piispajärvi, Peranka

tl

om. Metsähallitus, Kiannan hoitoalue, os. Ä m m ä n s a a r i

Rautakautinen polttohauta. I.

Löydöt:

KM 15722: 1-12 pronssikoruja, rautakirveitä ym.

18057: 1-61 kaivauslöydöt

Liitteet:

top. kartta 4512 10

3 karttapiirrosta

24 valokuvaa (f. 35743 - 168 )

L ö y t y m i n e n j a a l k u v a i h e e t

1962 ilmoitti Pekka Turpeinen Suomussalmen Perangalta löytäneensä saaresta muinaisesineitä, jotka olivat samanlaisia kuin hänen lehtikuvassa näkemänsä Tampereen Vilusenharjun esineet. Myöhemmin esineet tulivat virkateitse museoon ja saivat päänumeron 15722.

Esineet ovat: kaksi pronssista hevosenkenkäsolkea, rengasketjun paloja, kankiketjun paloja, puukontupen pronssihelojen paloja, kaksi rautakirvestä, särkynyt puukonterä, samoin särkynyt tulusrauta sekä palaneen luun siruja, joista muutamissa on viivakoristelua. Esineissä oli palamisen jälkiä ja kysymyksessä oli selvästi polttouta.

Kesällä 1968 lomamatkallani poikkesin Suomussalmen kotiseutulautekunnan puheenjohtajan Martti Mannerin kanssa löytöpaikkaa katsomassa. Tällöin keskusteltiin paikan tutkimismahdollisuuksista. Keväällä opettaja Manner ilmoitti, että Suomussalmen kunta oli myöntänyt paikan tutkimista varten määrärahan ja joukko opettajia oli lupautunut vapaaehtoisiksi kaivajiksi.

Tutkimukset paikalla suoritettiin 7.-16.7.1969. Muinaistieteellisen toimikunnan määräämänä kaivauksenjohtajana toimi allekirjoittanut apulaisenaan hum. kand. Irmeli Ojamaa-Koskinen. Vapaaehtoisina kaivajina olivat opettajat Martti Manner, Pasi Vahtera ja Martti Väisänen sekä palkattuina kaivajina Kari Kempainen, Paavo Lesonen, Johannes Lesonen ja Matti Turpeinen. Kaivajien lukumäärä vaihteli huomattavastikin eri päivinä.

P a i k k a

Kivisaari, missä löytöpaikka on, on Suomussalmella Piispajärven kylässä Iso-Peranka nimisen järven itäpäässä. 600-700 m siitä koilliseen on Hossan vesistöön laskevan Peranganjoen niska. Järven tässä päässä on useampiakin saaria. Aivan järven itäpuolelta kulkee viitostie Kajaani - Kuusamo, jonka varressa on Perangan taloryhmä.



Kivisaari on suunnilleen luoteis-kaakkoissuuntainen pikkusaari, pituus n. 200 m, leveys suurimmillaan on n. 60 m. Se on jokseenkin korkea, kaakossa, missä hauta on, se nousee yli 7 m järven pinnasta. Luoteispää on matalampi. Lounaaseen rinne on jyrkkä, koilliseen taas loivempi. Maaperä on kivikkoista soraa. Nimensä se on saanut kaakkoispäässä n. 8 m vesirajasta rinteessä olevan ison siirtolohkareen vuoksi. Tämä lähes kolmen metrin korkuinen kivi näkyy idästä päin jo kauas vaaleana "pyramiidina" ja on hyvä maamerkki järvellä liikkujille. Luoteispäässä on samantapainen mutta paljon pienempi lohkar. Ympäri saaren rantoja kiertää kivikko.

### T a r i n a

Vanha tarina tietää, että johonkin täällä olevista saarista on "vihovenäläisten aikaan" kätkeyty tynnyrillinen kultarahoja. Kivisaar-takin on arveltu kätköpaikaksi, mutta Pihlajarinteen n. 70 vuotias isäntä Jaakko Räisänen kertoi kuulleensa, että se olisi Heikinsaaressa, n. 1/2 km Kivisaaresta SW. Siellä kuulemma savuaa juhannus-öisin, kun "se" puhdistaa aarteitaan. Räisänen oli pikkupoikana ollut jonakin juhannuksena isänsä kanssa katsomassa, mutta silloin ei savua näkynyt.

Tämä tarina houkutteli Pekka Turpeisen ja Vesa Kelan keväällä 1962 kaivelemaan Kivisaareissa. Pojat olivat olleet kulkemassa jäällä ja huomanneet kevätauringon sulatelleen päiviä saaren rinteille. Kultatynnyrin muistaen he olivat innostuneet penkomaan sulaneita koh-tia ja osuneet hautaan. Kevään ja kesän kuluessa he olivat tehneet useampiakin löytöretkiä saareen ja nähtävästi siellä on ollut muitakin aartenetsijöitä. Näistä ei saatu tarkemmin selvää, eikä myöskään, onko löytöjä joutunut muualle. Kuitenkin osoittautui, että Vesa Kelan haltuun oli vielä jäänyt muutamia esineitä, jotka hän kaivauksen aikana luovutti (KM 18057:1-4). Huomattavin niistä oli hopeinen hevosenkenkäsolkki, muut olivat kankiketjun paloja, ketjun-rengas ja muutama pala puukontupen heloituksesta. Lisäksi hänellä oli ollut rautainen puukonruoto(?), joka oli joutunut "ylioppilaal-le Tornioon".

### H a u d a n p a i k k a

Löytöpaikka on n. 30 m saaren kaakkoispäästä ja n. 15 m lounaisran-nasta, rinteiden yläosassa, n. 7 m järven pinnasta. Maa on siinä kuten



koko saarella kivikkoista soramaata. Paikalla ei poikien kertoman mukaan ollut mitään ympäristöstä poikkeavaa kivikkoa tai kohoutumaa. Vieressä olevan männyn juurella oli pintakasvillisuus ollut poissa ja siinä oli ollut lintujen rypemispaiikka. Juuri tästä kuluneesta kohdasta pojat olivat aloittaneet "tutkimuksensa".

Hauta oli ollut n. 1 x 0,6 m suuruisen kiven itä- ja kaakkoispuolella, sen kaakkoispuolella kasvaa iso mänty.

#### K a i v a u s

Kaivausalueeksi otettiin poikien löytöpaikan ympäristö, jota tutkittiin laajemmalti, kaikkiaan 29 m<sup>2</sup>. Lisäksi tarkastettiin irtohiekka, jota oli kasana ruutujen E:12-14 ja F:15 alueella. Koko kaivauksen kiintopisteenä oli maakivi paalun H-I:8-9 kohdalla. Sen korkeus 035 merkitsee n. 6,91 m korkeutta järven pinnasta. Top. kartan mukaan Iso-Peranka on 241,7 m y.m.p., joten kiintopisteen korkeudeksi tulee n. 248,5 m y.m.p.

Pojat näyttivät esineiden löytöpaikat niin hyvin kuin muistivat. Hopeinen hevosenkenkäsolkki, joka oli ensimmäinen löytö, oli ollut jokseenkin ruutujen F-G:14 rajalla jokseenkin lähellä pintaa. Muut löydöt kirveitä lukuunottamatta olivat sitten melko pienellä alueella ruudun G:14 paikkeilla edellämämainitun kiven kaakkoispuolella. Ruudut G ja H:14 olivatkin eniten pengottuja. Kovin syvälle tämä kuoppa ei tosin ulottunut, 15-20 sm, mutta osoittautui, ettei siinä enempää tarvittukaan, vaan raaka maa tuli jo vastaan.

Ruuduissa F:13, F-G:11-12, G:13, G-H:12 ja H:13 oli pieniä tumman maan läikkiä, joissa oli palaneen luun muruja. Nämä pesäkkeet näyttivät olevan ainoita koskemattomiksi jääneitä kohtia hautaksesta, muuten paikka oli perusteellisesti pengottu.

Kaikki esinelöydöt mitä kaivauksessa saatiin, olivat kaivetussa irtomaassa. Paitsi edellä mainittuista irtomaakasoista, jotka olivat rinteessä haudan alapuolella, tuli niitä ruuduista F:13-14, G:12-15 sekä H:17. Ne olivat ketjunrenkaita ym pieniä esineiden muruja. Tuluspiitä löytyi kaksi palaa, ruuduista G:13 ja H:13. Palanutta luuta oli yhteensä n. 155 g; lisäksi oli luuesineiden paloja. Niistä mainittakoon puukon pään palaset, joita oli mukana jo v:n 1962 löydössä, sekä kamman(?) ja lusikan palat. Luista valtaosa löytyi em. tummista pesäkkeistä sekä maakasasta.



5

Löytäjien kertoman mukaan kirveet olivat olleet kauempana muista. Toinen niistä oli löytynyt ruudusta H:18, isohkon kiven juurelta sen eteläpuolelta. Kaivauksessa ei siinä näkynyt mitään muuta kuin ruostepitoista, <sup>maata</sup> joka kuitenkin oli luontaista kuten muuallakin saarella. Ruudusta H:17 löytyi ketjunrenkaan puolikas ja muutama luonsiru, mutta ne olivat aivan pinnassa varpujen juurissa ja nähtävästi peräisin samasta paikasta kuin muutkin löydöt. Toisen kirveen löytöpaikkaa ei muistettu varmuudella, mutta todennäköisimpänä löytäjät pitivät ruutua J:15. Joka tapauksessa se on tältä taholta, siis muista löydöistä muutama metri luoteeseen tai pohjoiseen. Täälläkään ei näkynyt mitään. Täydellisyyden vuoksi on hyvä mainita että saaresta lienee aikoinaan löydetty kolmaskin kirves kaivausalueen ja järven välisestä rinteestä, jonkin puun juurella olleesta paljaasta sorakohdasta. Kirves on ollut Hemmilän talon nurkissa, mutta nyt sitä ei etsiskelyistä huolimatta löydetty. Kertojat puhuivat "kivikirveestä", mutta sanoivat sen olleen samanlainen kuin muut saaresta löydetyt kirveet.

Yleensä kaivausalueella tuli raaka maa vastaan heti, alkuun eikä merkkiäkään muista hautauksista havaittu. Ne kivikot, joita kaivauksessa paljastettiin, esim. ruuduissa H-I:14-15 olivat luontaisia.

#### K o e k a i v a u k s e t m u u a l l a s a a r e s s a

Myös ison kiven ympärillä suoritettiin tutkimuksia. Sen luona kerrottiin poltetun juhannuskokkoa ja lähelle sitä on kuulemma haudattu poro. Kiven luoteispuolella on tasannetta, muuten maasto viettää sen luona aika jyrkästi. Lounaiskulmalla on pidetty tulta.

Tasanteelle samaten kuin kiven eteläpuolelle SW- ja SE-kulmien luo eteläpuolelle avattiin koeruudut ja myös N-kulmalle ja itäpuolelle kaivettiin pienempiä koekuoppia. Kaikki ne jäivät tuloksettomiksi, ei edes pintahiiltä ollut paljoa. Sen sijaan ruostemaakerrosta tuli näkyviin.

Muuallakin saareen tehtiin koekuoppia, mutta ilman tulosta. Siellä täällä, varsinkin luoteispäässä on aartenetsijäin kaivantoja, mutta niissä ei näkynyt mitään. Epämääräisiä huhuja oli kyllä joistakin löydöistä, mutta niistä ei saatu tarkempaa selvyyttä.



Syytä on ehkä mainita, että saaren koillisreunalla oli melko laajalti paikoin vahvaltikin hiiltä turpeen alla.

#### M i i n a h a r a v a k o k e i l l u

Kainuun prikaatin sotilaspastorin rovasti Jorma Kaukon välityksellä saatiin kaivaustöiden yhteydessä miinaharava kokeiltavaksi. 16. 7. se tuli paikalle käyttäjänään alikersantti Seppo Säämänen.

Tämä miinaharava oli mallia Televa M:MD 213. Alikersantti Säämäsen kertoman mukaan sen avulla havaitaan kaikkia metalleja, teoriassa 40 sm mutta käytännössä 30 sm syvyyteen, myös veden läpi. Valitettavasti myös malmitoiset kivet vaikuttavat siihen, mikä aiheuttaa turhaa kaivaustyötä kivisessä maastossa.

Kokeiltaessa sitä ensin jo tutkitulla alueella löytyi sen avulla pieni pronssirenkaan muru (KM 18057:60), joka osoitti, että se havaitsee tällaisetkin löydöt. Tosin se oli aivan pinnassa, irtohiekassa. Muuten etsiskelyt saarella jäivät tuloksettomiksi. Aina kun harava antoi lupaavan äänen, osoittautui sen aiheuttaja kiveksi. Kivikkoisessa maastossa ei miinaharavasta ole nähtävästi apua, mutta kivettömässä hiekkamaassa sitä voisi kokeilla.

#### H e i k i n s a a r i

koord.: x = 7255 20, y = 452 90

Miinaharavaa kokeiltiin myös Heikinsaarella, toisessa tarinan kultatynnyrin oletetussa kätköpaikassa, mutta tulos jäi negatiiviseksi. Jaakko Räisänen, joka saaresta kertoi, sanoi, että siellä kuten monissa muissakin järven saarissa on "lappalaisten hautoja", joilla lappalaiset vanhojen miesten kertoman mukaan ovat pyydystäneet poroja. Heikinsaarella oli vain yksi selvä pitkänomainen kuoppa, jonka pohjalle kaivetusta koekuo-pasta tuli hiiltä.

80



56

Vasikkasaari

top. kartta 4512 07 PERANGANNIEMI

koord. x = 7252 98, y = 447 90

Valok. (f. 35/69-31 )

M. Huurteen inventointi 1959 n:o 56

Kivisaaren tutkimusten yhteydessä käväisimme myös Pienen Perangan Vasikkasaarella, missä 1959 inventointimatalla oli todettu matala maakumpu, jonka keskellä oli pystyssä kivipaasi. Kumpuun tehtiin koekaivaus, joka jäi tuloksettomaksi. Nähtävästi kysymyksessä on luonnonmuodostuma.

Helsingissä 30.1.1970

Matti Huurte



Paikkaa koskevia tietoja

- 1962 Verifikaatit 15722
- 1969 M. Huurteen kaivauskertomus



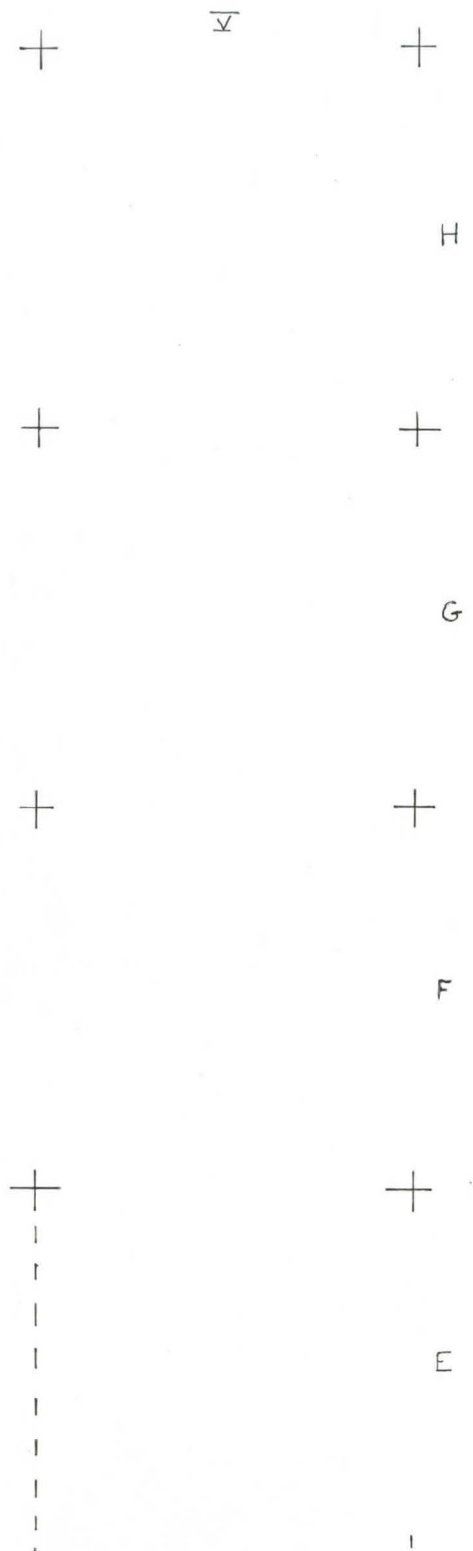
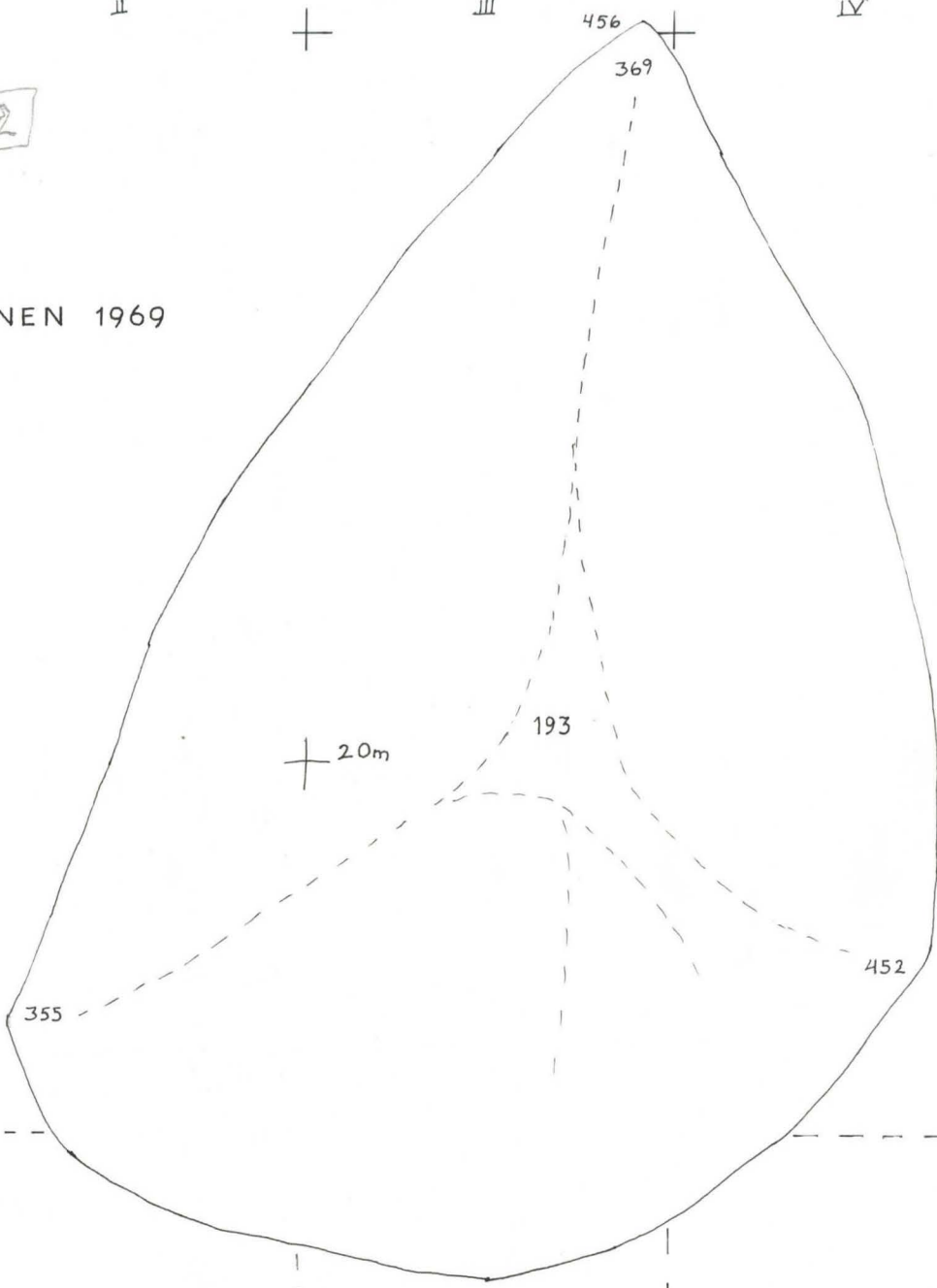
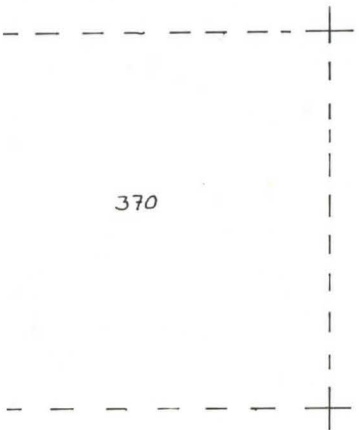
I  
II  
III  
IV  
V

SUOMUSALMI  
PERANKA 1  
KIVISAARI

82

ISO KIVI

I. OJAMAA - KOSKINEN 1969





7  
6  
5  
4  
3  
2  
1  
N  
0  
S  
1  
2  
3  
4  
5  
6  
7  
8  
9  
10  
11  
12  
13  
14  
15  
16  
17  
18  
19



020 075 010 021 (D) 032 047 045 055 065 097 110

052 044 042 044 041 055 055 054 059 076 088

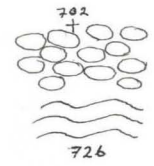
116 103 067 082 076 070 066 075 081 068 074 069 1035 093 100 105 + 136 157 172 180

126 110 112 105 050 105 (B) 100 094 092 087 087

169 156 146 135 121 (A) 121 121 121 118 114 113

214 194 187 178 179 171 169 157 153 155 145

117  
177  
169  
161  
172  
194  
244  
280  
320  
368  
418  
461  
507  
558  
599  
647  
687



20 12 11 10 9 8 7 6 5 4 3 2 1 W O E 1 2 3 4 5 6 7 8 9



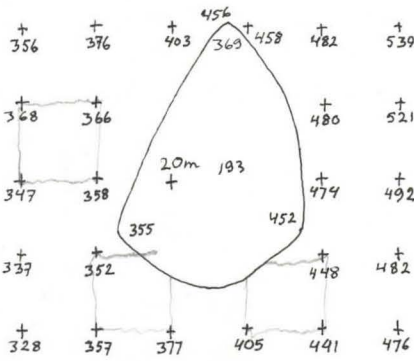
SUOMUSSALMI  
PERANKA 1  
KIVISAARI

82

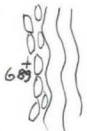
VAAKITUSKARTTA A  
1:100

I. OJAMA - KOSKINEN 1969

499  
+  
482  
  
+  
453  
  
+  
414  
  
+  
416  
  
+  
403  
  
+  
392  
  
+  
376



+ 504 + 552 + 587 + 610 + 637



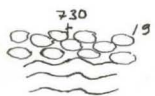
10m  
+  
193

15m  
+  
265

317  
  
327  
  
340  
  
353  
  
372  
  
385  
  
414  
  
450  
  
483  
  
517  
  
550  
  
+  
  
+  
  
+  
  
685



10 11 12 13 14 15 16 17 18 19 20 21 22 23 24 25 26 27 28 29 m



SUOMUSSALMI  
PERANKA 1  
KIVISAARI

82

VAAKITUSKARTTA B  
1 100

I. OJAMAA - KOSKINEN 1969

728

+

681

+

611

+

601

+

566

+

539

+

520

+

504

+

+

+

427

+

413

+

384

+

357

+

323

+

313

+

300

+

274

+

252

+

260

+

249

+

225

+

205

700

+

+

651

+

631

+

621

+

610

+

601

+

597

+

615

+

606

+

587

+

589

+

574

+

571

+

544

+

529

+

512

+



SUOMUSSALMI  
PERANKA 21  
KIVISAARI

82

KAIVAUSKARTTA C

1:20

I. OJAMAA KOSKINEN 1969

J

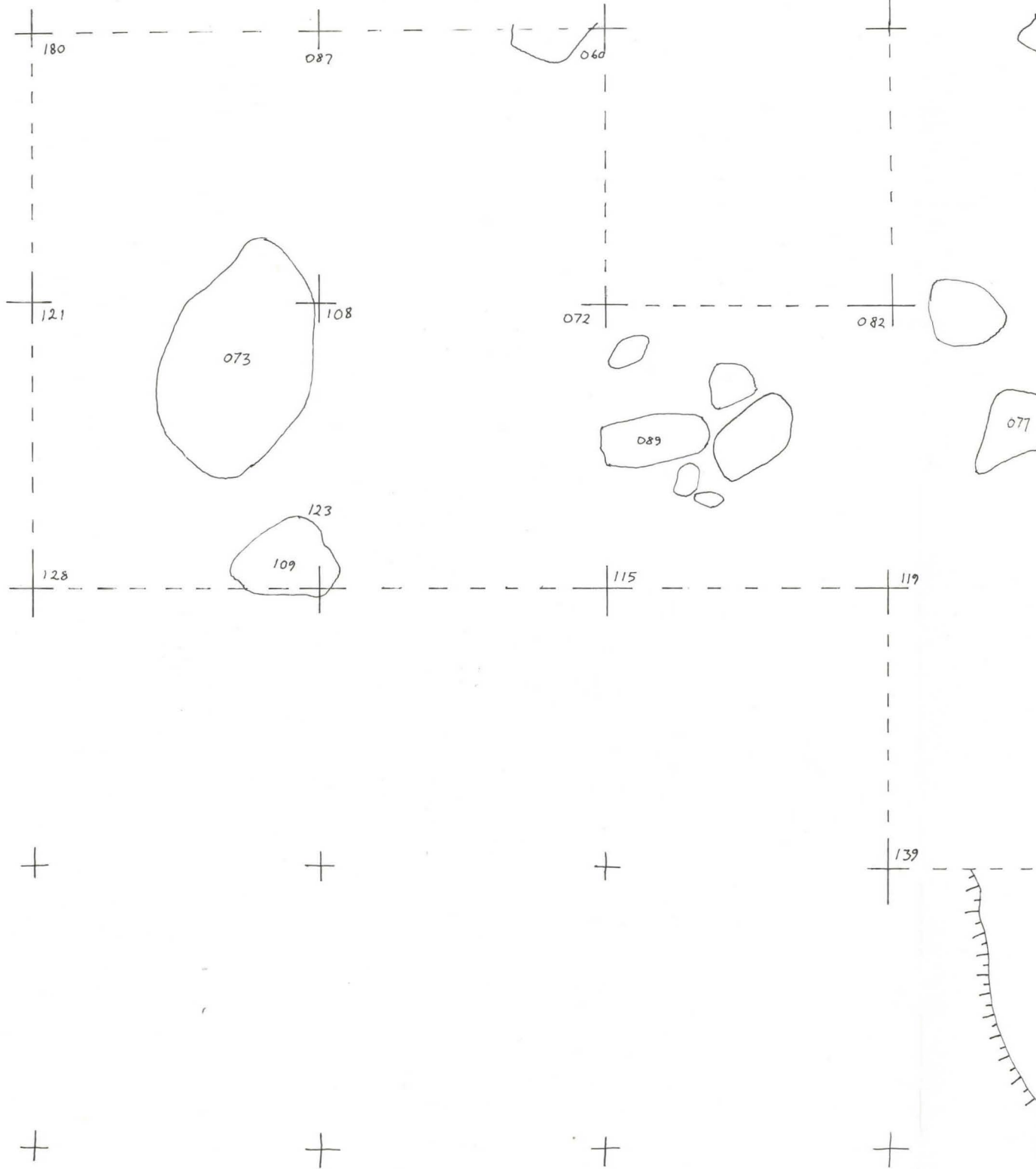
I

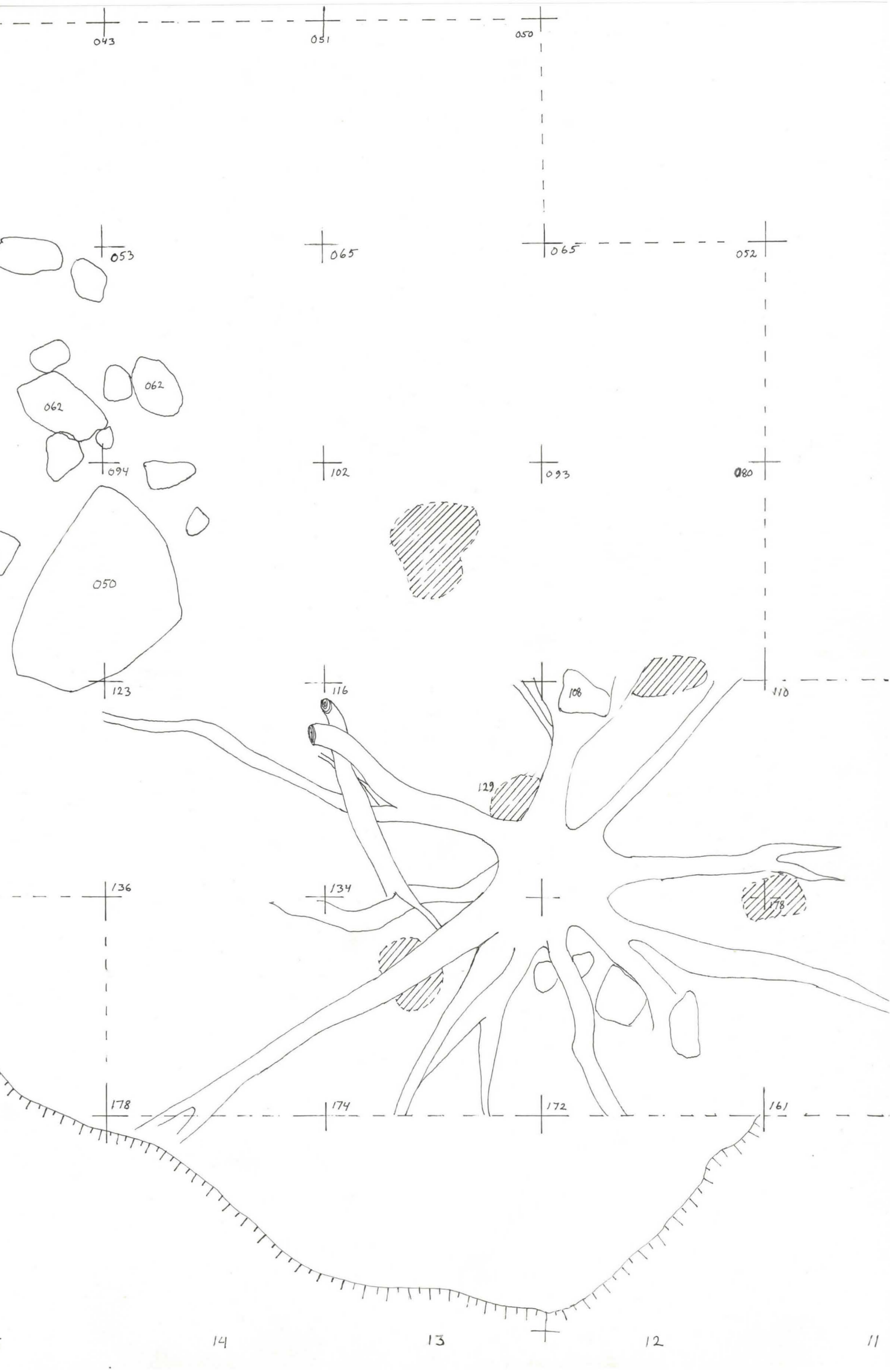
H

G

F

E





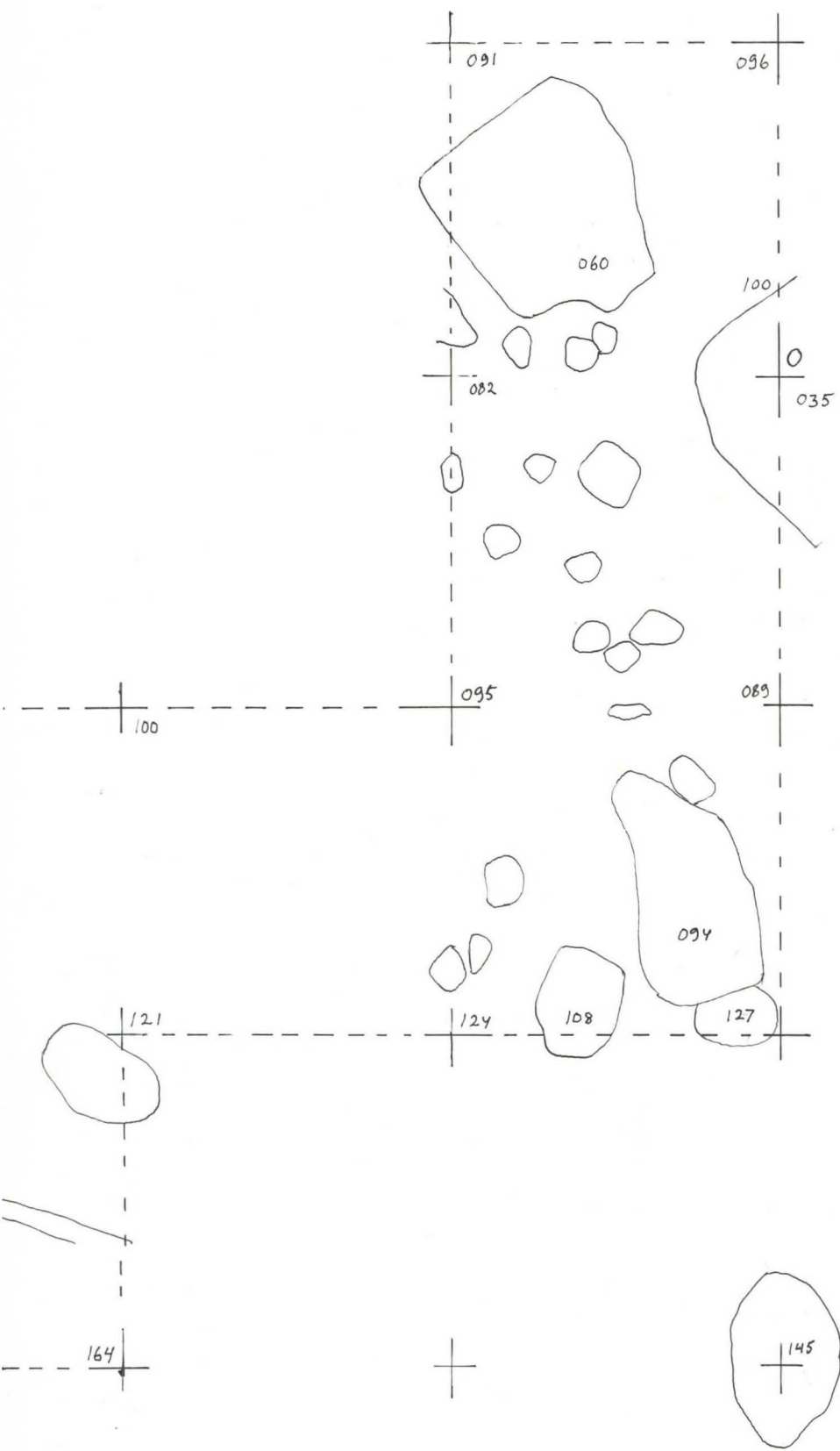


SUOMUSSALMI  
PERANKA 1  
KIVISAARI

82

KAIVAUSKARTTA D  
1:20

I. OJAMAA - KOSKINEN 1969

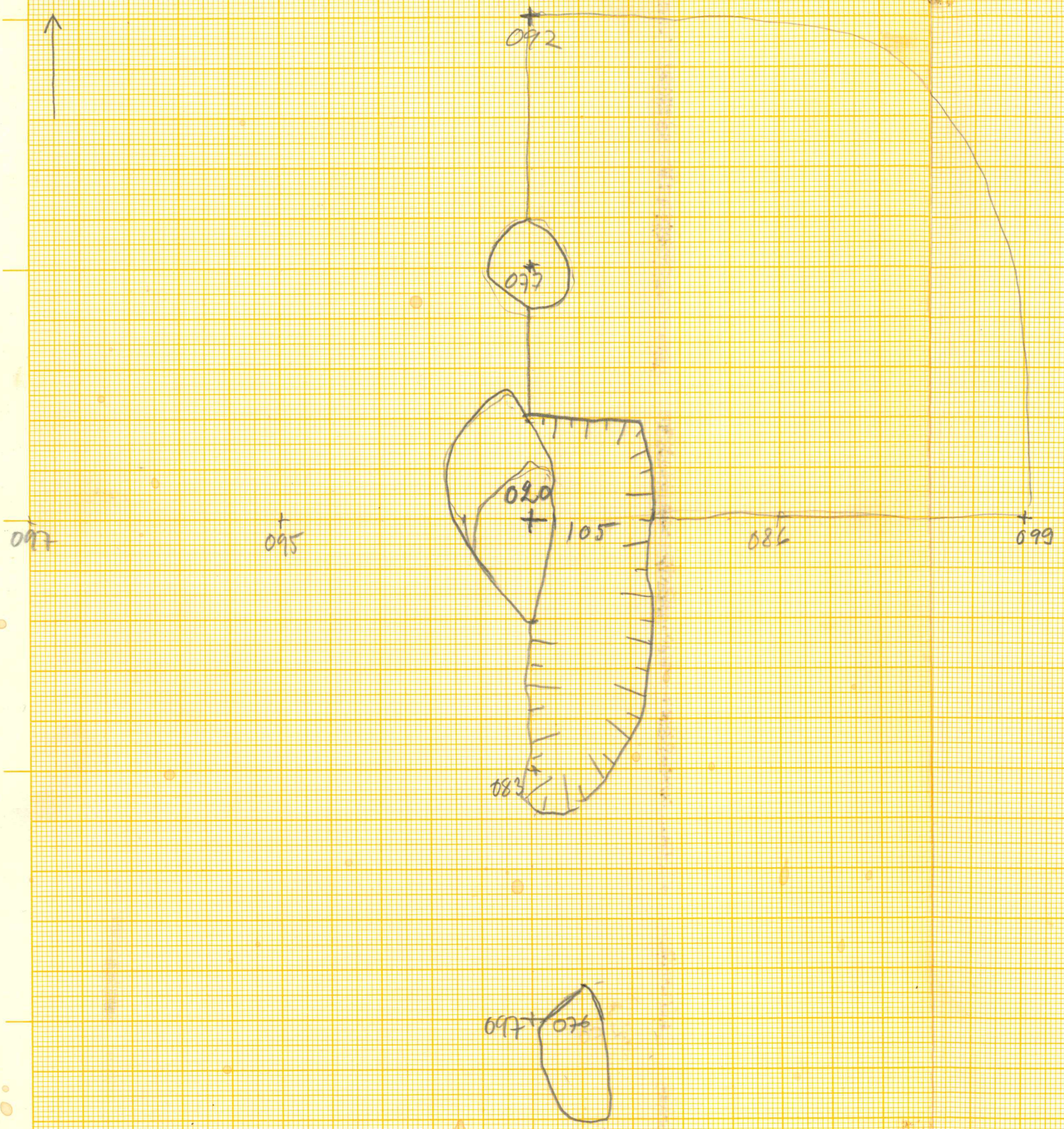




Suomunmalmi  
 Puusajain  
 vaivahassaari  
 1:20

Kivestä → N 30 m: 105  
 60 m 202 = 070  
 90 m 243 + 132 = 375  
 rantaan 12 m vesl: 298 + = 430  
 132  
 430

meinen leiker m. 086°  
 Anttila 090°  
 Väsitäls 070°



Wulf  
 -69





1. SAAREN ITÄPÄÄ JA SEN SUURI KIVI.

J. OJAMA - KOSKINEN 1969

35143



2. VESA KELA JA PEKKA TURPEINEN  
RIKOSPAIKALLA 1969.

35144



3. KÄYNTI KIVISAARESSA 1969



35145

1  
↓  
35146

2  
↓  
35147



Y. PANORAAMA SAAREN ITÄPÄÄSTÄ, KUVATTU ETELÄSTÄ. 1. HAUDAN PAIKKA.  
2. ISO KIVI. RANNASSA AULIKKI HUURE.

35148

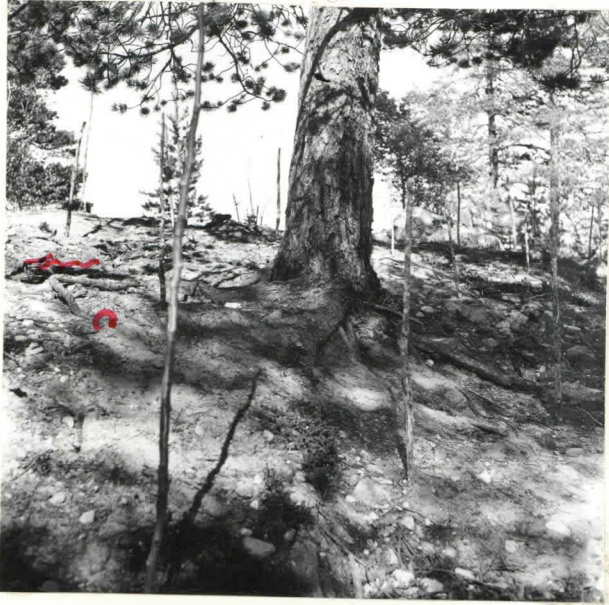
35149



5. KAIVOUSALUE PAALUTETTUNA LÄNNESTÄ. 1. HAUDAN  
PAIKKA. 2 KIVI, JONKA LUOTA TOINEN KIRVEISTÄ  
LIBNEE LÖYTÄNYT.



35150



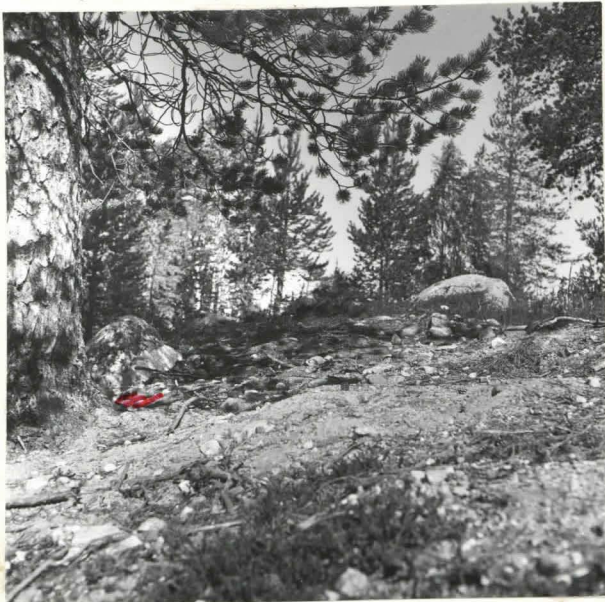
6. ISON MÄNNYN SEUTU LOUNAAS-  
TA. HAUTA VASEMMALLA // //  
HOPEASOLJEN SUMMITTAISEN  
LÖYTÖKOHTA ○

35151



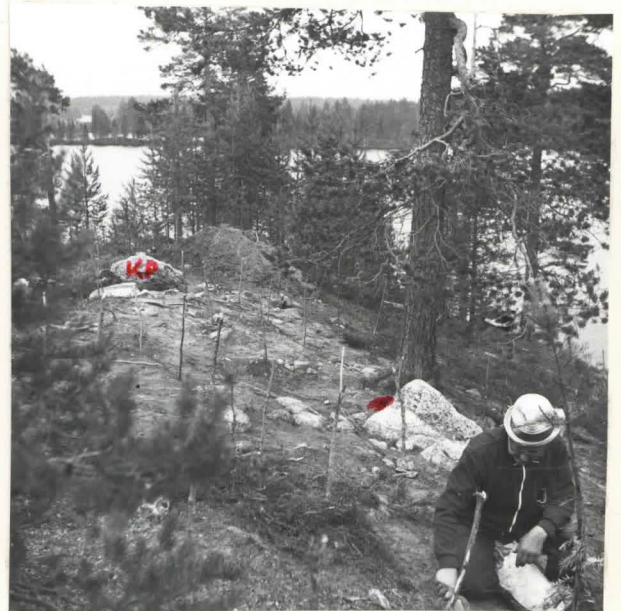
7. KAIVAUSSALUE LÄNNESTÄ  
= HAUTA. KP KIINTOPISTE.

35152



8. ALUETTA KAAKOSTA. HAUDAN  
PAIKKA VASEMMALLA MÄNNYN  
JA KIVEN VÄLILLÄ // //

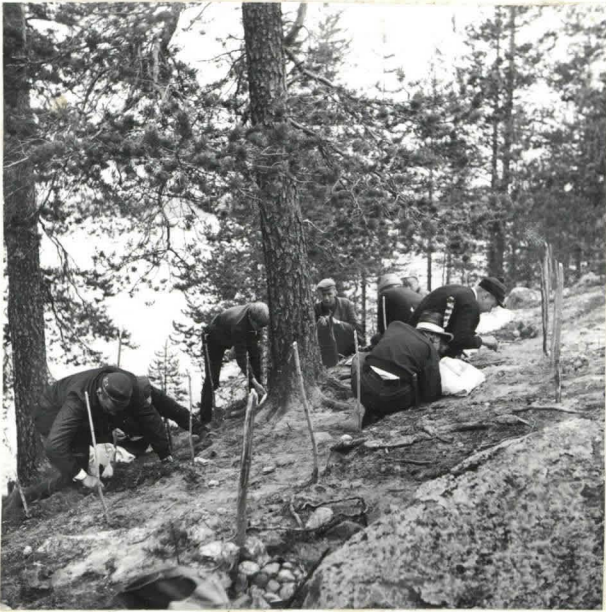
35153



9. KAIVAUSSALUE LÖYTEESTÄ  
ETUALALLA OPETTAJA MARTTI MANNER  
= HAUTA. KP KIINTOPISTE

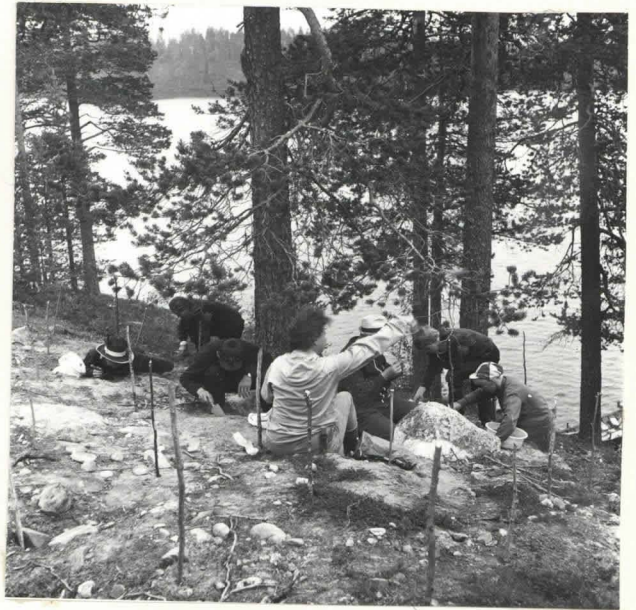


35154



10. KAIVAUS KÄYNNISSÄ

35155



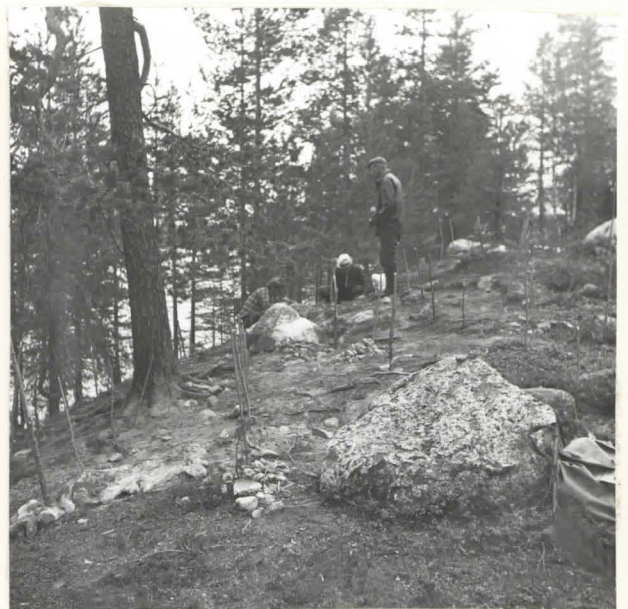
11. KAIVAUS KÄYNNISSÄ

35156



12. KAIVAUSSALUE IDÄSTÄ. ETU-  
ALALLA KIINTOPISTEKIVI  
TAUSTALLA PAAVO LESONEN  
JA MARTTI MANNER.

35157



13. KAIVAUS ALUE IDÄSTÄ.  
ETUALALLA KIINTOPISTEKIVI.



35158



14. SAAREN ITÄPÄÄ IDÄSTÄ

35159

15. ISO KIVI PÖHJOISESTÄ. TULEN-  
PIDON RAJAVUTTAMA VAALEA  
OSA OIKEASSA KULMASSA

35160

16. ISO KIVI LOUNAASTA.  
↑ KIVIKAUTINEN ASUINPAIKKA  
PERANKA 2.

35161



17. KUTEN ED.



SUOMUSSALMI  
PERANKA-1 79  
KIVISAARI

35166



22. MIINAHARAVA ISON KIVEN  
LUONA

35167



23. MIINAHARAVA JA ROVASTI  
JORMA KAUKO.

35168



24. MIINAHARAVA TAKAA



35162



18. ALIK. SEPPÖ SÄÄMÄNEN JA  
MIINAHARAVA TELEVA M.M.D 213

35163



19. MIINAHARAVA TOIMII

35164



20. KUTEN E.D.

35165



21. MARTTI MANNER JA  
MIINAHARAVA



SUOMUSSALMI

~~PERANGANNIEKKI~~

VASIKKASAARI

56

35169



1. KIVI ETELÄSTÄ

35170



2. KIVI KAAKOSTA

35171



3. KIVI ETELÄSTÄ