

Kertomus Kurikan Kaistilan kivikautisen asuinpaikan
kaivauksesta ajalla 17.6. - 20.6.1965.

Kertomukseen liittyvät löydöt KM 16930:1-174 ja liitteet I-III.

Kaivaukset Kurikan Kaistilan kivikautisella asuinpaikalla suoritettiin Kurikan kunnan taloudellisella tuella ja Kurikka-Seuran myötävaikutuksella. Tutkimukset olivat jatkoa kesällä 1964 suoritetuille tutkimuksille (ks. Luhon kaiv. kert. KM:n top. ark:ssa v:ltä 1964). Tarkoitus oli saada määritetyksi kivikautisen kulttuurikerroksen alaraja. Tuosta syystä valittiin kaivauskohteeksi se pieni peltotilkku - asuinrakennuksesta n. 75 m eteläkaakkoon maantien laidassa - jolla A. Kopisto totesi kesällä 1955 asuinpaikkaan viittaavia löytöjä. Tutkimukset paikalla suoritettiin ajalla 17.6.-20.6.1965 apulaisinani opiskelijat Helka Haapasalo ja Pentti Koivunen.

Kaivausalan suuruus oli 104 m² (liite I). Rinne viettää kaakkoon ja itään. Ruokamullan vahvuus vaihteli 12 cm:stä 20 cm:iin. Sen alla oli ruskeahieno hiekka ja sen alla hiesu. Hiekkakerroksen vahvuus oheni rinnettä alaspäin siirryttäessä ollen ruudussa I:5 vain 2-3 cm paksu. Kiinteitä muinaisjäännöksiä paljastui seuraavasti (kaikki löydöt olivat hiekkakerroksessa; osa irrallisista löydöksistä multakerroksessa):

1. kivetyn tulisijan jäännös ruudussa III:3. Se oli siinä määrin hajanainen, että tulisijan alkuperäistä muotoa ja laajuutta ei saatu enää määrätä (liite III). Siinä oli kaaren tapaisessa rivissä joukko palaneita kiviä ja niiden välissä ja alla sekä ympärillä palomaata (punaiseksi palanutta hiekkaa, hiiltä, nokea).
2. kivettömiä palomaaläiskiä (liite II): a) ruutujen III:1-2 rajalta paljastui n. 27 cm syvältä lähinnä ellipsimäinen laikku, mitoitetaan n. 110 x 85 cm; b) ruudusta II:2 paljastui n. 33 cm syvältä pyöreähkö laikku, halkaisijaltaan n. 50 cm ja vahvuudeltaan 9 cm; c) ruuduista II:4, III:3-5, IV:4-5 paljastui n. 25-30 cm syvältä laaja, muodoltaan epämääräinen laikku, jonka vahvuus vaihteli 9 cm:stä 24 cm:iin (mahdollisesti edellä kuvatun kivetyn tulisijan

jäännöstä); d) ruudusta IV:5 paljastui n. 23 cm syvältä soikeahko laikku, mitoiltaan 60 x 65 cm ja vahvuudeltaan 16 cm; e) ruutujen V:4-5 rajalta paljastui n. 29 cm syvältä epämuotoinen laikku, joka oli vahvuudeltaan 16-27 cm; f) ruudusta V:5 paljastui n. 25 cm syvältä muodoltaan lähinnä 5-kulmainen laikku, mitoiltaan 90 x 90 cm ja vahvuudeltaan 10 cm.

3. paalunsija (liite II) ruudussa IV:1. Se paljastui n. 27 cm syvältä, oli halkaisijaltaan n. 15 cm ja ulottui n. 30 cm syvälle.

Irrallisia löydöksiä kertyi seuraavasti (osa Kaistilan isännän pelto-tilkun pinnalta poimia ennen kaivausta):

saviastiain palasia	16 kpl
hiottujen kivilajiesineiden katkelmia ja sirpaleita	4 "
hioimia	1 "
hiontakivien kappaleita	2 "
kivilaji-iskennäisiä	17 "
k v a r t s i a	
levykaapimia	3 "
nokkakaapimia	1 "
kourukaapimia	1 "
lastukaapimia	1 "
satunnaismuotoisia kaapimia	3 "
kaapimien katkelmia	1 "
kulmauurtimia	1 "
tasatalttoja	5 "
veitsiä	2 "
käyttöjälkisiä iskennäisiä	49 "
säleytimiä	1 "
säleitä	2 "
iskukiviä	9 "
iskukivien kappaleita	2 "
iskennäisiä	596 "
kvartsiitti-iskennäisiä	2 "
palaneita luunsiruja	67 "
hiiltä	

Talteen saaduista saviastiain palasista ilmenee, että nyt tutkittu alue on saman aikainen kuin kesällä 1964 tutkittu Kaistila II. Kulttuurikerroksen alareuna noudatti suurin piirtein ruuturiviä 5, missä on ilmeisesti ollut silloinen vesiraja. Ruudut I-V olivat niukkalöytöisiä, löydökset olivat miltei kaikki multakerroksessa ja noissa ruuduissa oli ruokamullaalla hiesu. Tuon mukaan määräytyi kivistä kulttuurikerroksen alarajaksi Kaistilan asuinpaikalla 69.75 m ymp. (ruutu V:5). Kaivausalueen kiintopisteen korkeus 71.12 m ymp. ja Jyrän rautatieylikäytävän korkeus 67.1 m ymp.

Helsingissä 21.3.1966

Ville Luho

Ville Luho

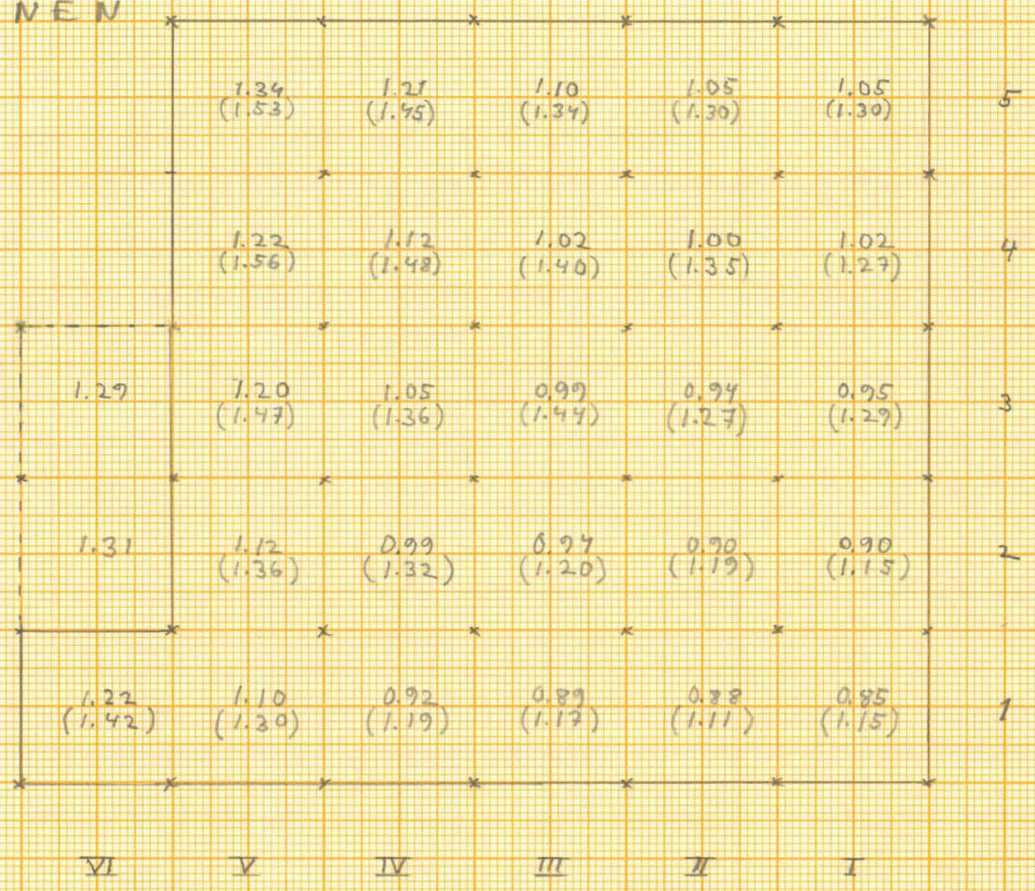
VAAKITUOKARTTA SKALA 1:100

K.P. 0.78

KURIKKA, KAISTILA

PIIRTÄJÄ: PENTTI KOIVUNEN

1965



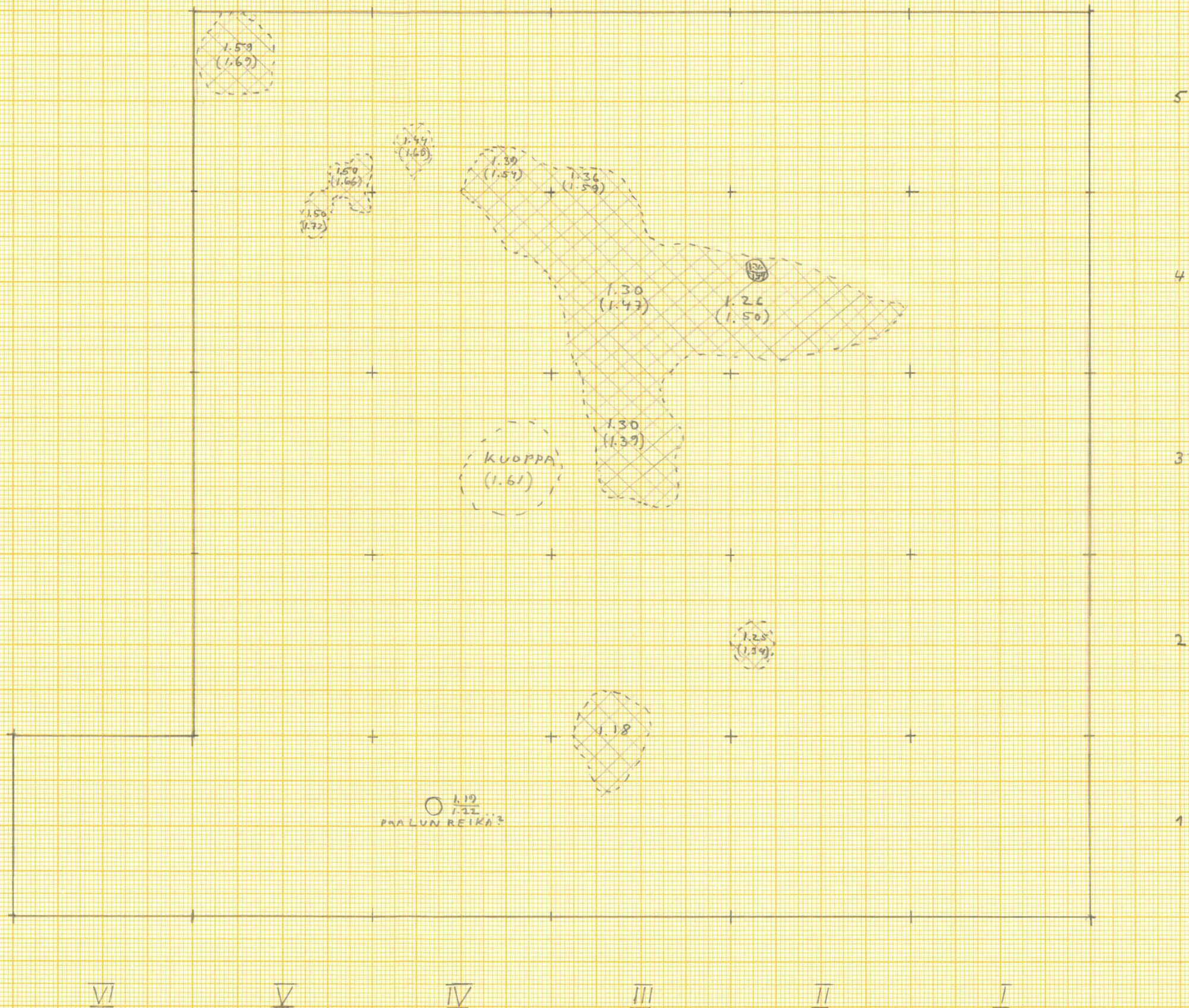
KURIKKA, KAISTILA

SKALA 1:50

K.P. 0.78

PIIRT. PENTTI KOIVUNEN

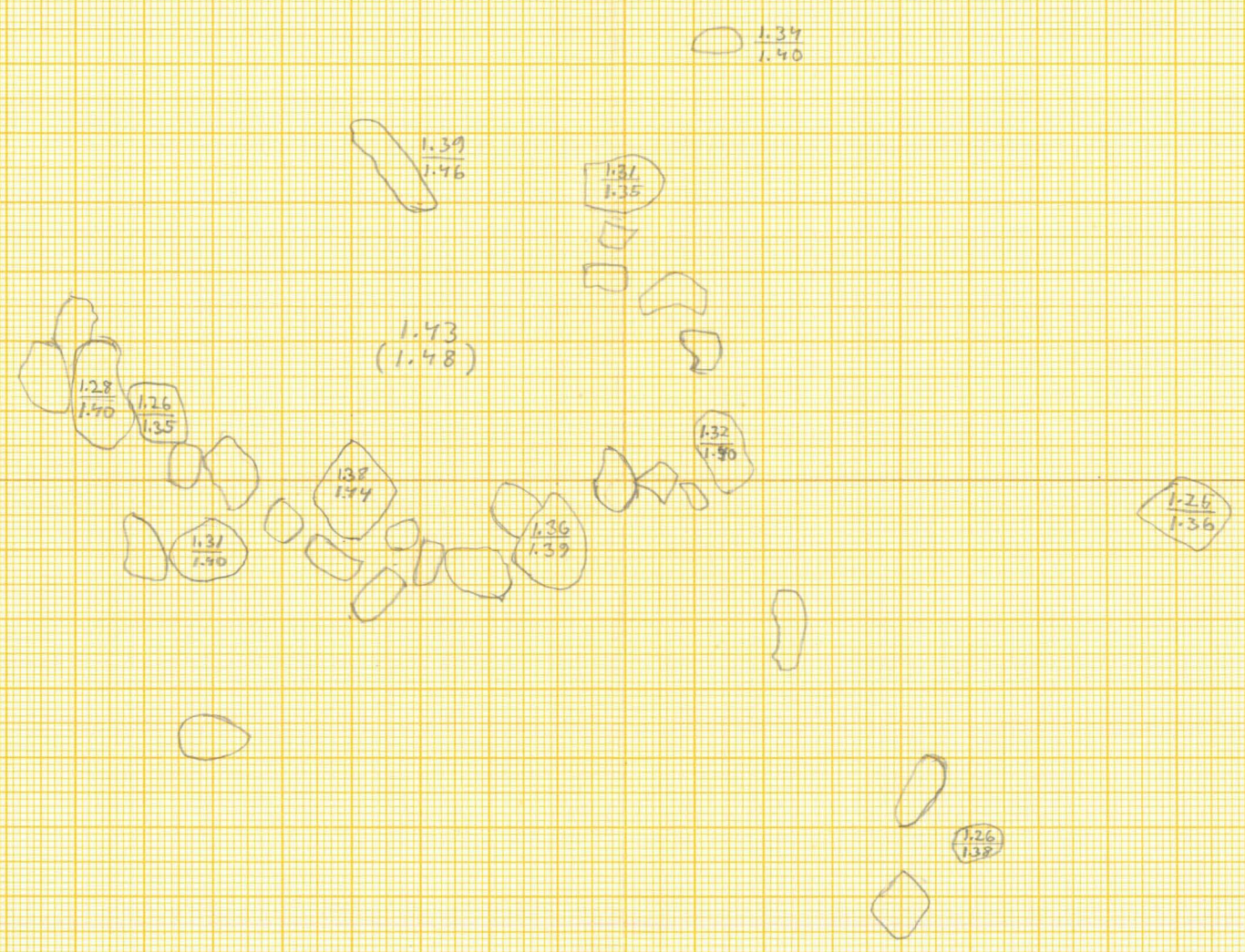
1965



ERIKOISKARTTA RUUTU III:3 SKALA 1:10 KP. 0,78
 KURIKKA, KAUSTILA
 PIIRT. PENTTI KOIVUNEN

IV:4 III:4
 IV:3 III:3

III:4 II:4
 III:3 II:3

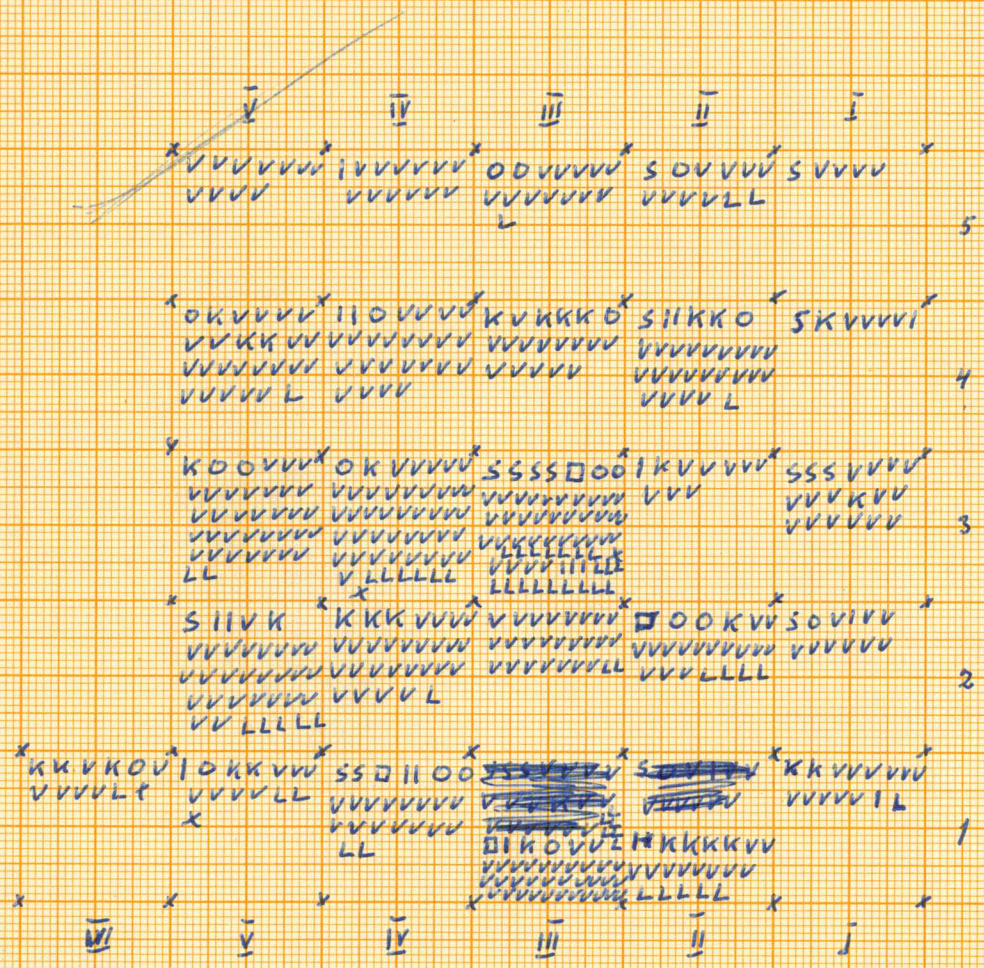


IV:3 III:3
 IV:2 III:2

III:3 II:3
 III:2 II:2

III

Kurikka, Kaistila 1965
 Lajdosten levinneisyys I:100



- K = Käyttöjälleinen kivi
- V = kivi-istunmainen
- I = kivi-istunmainen
- L = palanut kivi
- S = saviaistin pala
- O = kivi esine
- H = kivi, hiontakiven kappale
- = kivi-istunmainen kappale
- X = hiili

$$\frac{4.25}{0.23} = 67.1$$

$$\frac{4}{71.1} = \text{Kivi.kp.}$$

$$\frac{71.10}{1.34} = 69.76$$