

VEHKALAHTI

Inventointi 1967 M. Huurre keskeneräinen

Muinaisjäännösluettelo

Korjauksia ja täydennyksiä 1973

Peruskartat 3042 01A, 3042 01B, 3042 01D
3042 02B, 3042 02C, 3042 02D
3042 04B, 3042 04D
3042 05A, 3042 05B, 3042 05C
3042 09A
3131 07

Kymenlaakson esihistorialliset kohteet I.
Korjauksia ja täydennyksiä 1973.

V E H K A L A H T I

1. T a l v i a p a j a n v u o r i, Rauhoituskilpi 1971.
2. R u u n a p o h j a n v u o r i " "
3. L a p p a l a i s n i e m i " "
omistaja Pertti Suntio
4. K o r v e n h a r j u " "
5. P ä s s k ä r r i " "
7. K e l l o k o s k i " "
28. I l k a n p y ö l i " "
32. R u t a k o r p i " "
29. A l h o. Todettu luontaiseksi (Keskitalo 1970). Poistetaan
30. S a u n a n i e m i. Om. Pentti Eerolan perik.
39. T o n t t i l a. Om. Antti Jaakkola, Teemu Uski,
Eino Uski, Sulo Uski.
41. M ä n n i s t ö. Om. Lauri Uski, Ilmari Kiri.
52. H e i n s u o 1
Uhrikivi. Rautakausi ? I.
Neuvottoma. RNo 3⁶⁴. Aulis Juhola
3042 01 B SUMMA
 $x = 6718\ 97$, $y = 502\ 32$, $z = 20 - 22,5$
Alavan suopellon keskellä suuri siirtolohkare rapakiveä,
4 x 6 m, korkeus 1,5/1,8 m. Vieressä tuuhea kuusi. Kiven
lounaaseen viiston pinnan itäosassa hakattu pyöreä kuoppa,
Ø 10 sm, syvyys 5 sm.
Tark. Huurre 1973.
53. H e i n s u o 2
Kivikautinen asuinpaikka. II.
Neuvottoma. RNo 3⁶⁴. Aulis Juhola.
3042 01 B SUMMA
 $x = 6718\ 56$, $y = 502\ 22$, $z = 25$
Heinsuon pellon eteläpuolella sorarinteessä, pellolle
tulevan tien kohdalla. Sähkölinja menee tiltei paikan
yli, länsipuolella vanha laaja sorakuoppa.
Tark. Huurre 1973.
Löydöt: kvartsia KM

Kiinteät muinaisjäännökset

VEHKALAHTI

1. **Talviapajanvuori**

Hiidenkiukaita 3, laivalatomus. Pronssikausi. I.
Salmi Hevossaari. Veikkola 3:19. Erkki Weckman.
3042 01 SUMMA

a) $x = 6714\ 06$, $y = 501\ 92$, $z = 22,5$

d) $x = 6714\ 06$, $y = 501\ 88$, $z = 15$

Korkea vuori Hevossaaren länsiosassa. Näköala
Salminlahdelle.

a) kiuas vuoren laella, keskellä suuri kuoppa.
 \emptyset n. 7 m. Merkitty peruskarttaan. Rauhoitus-
kilpi.

b) kiukaan jäännös edellisestä n. 10 m länsiluo-
teeseen.

c) kiuas alemmalla tasanteella a):sta länteen.
Koko 3 x 4 m.

d) laivalatomus alemmalla tasanteella ed. 20 m
lounaaseen, koko 4 x 12 m. Tutkittu (ei löy-
töjä) ja entisöity. Merkitty peruskarttaan,
varustettu rauhoituskilvellä.

Ehdotus suoja-alueeksi: koko vuoren alue teiden
ja meren välillä.

Kaivaus: G. Rosen 1949.

Inv. 1967.

2. **Ruunanpohjanvuori**

Hiidenkiuas. Pronssikausi. I.
Salmi Hevossaari. Veikkola 3:19. Erkki Weckman.
3042 01 SUMMA

$x = 6714\ 28$, $y = 501\ 86$, $z = 15$

Hevossaaren pohjoisosassa olevan Ruunanpohjan-
vuoren metsäisellä etelärinteellä. \emptyset 7 x 8 m.

Kaiveltu, kaipaa kunnostusta. Merkitty perus-
karttaan ja varustettu rauhoituskilvellä.

Voisi liittää samaan suoja-alueeseen edellisen
kanssa.

Inv. 1967

3. **Lappalaisenniemi**

Hiidenkiuas. Pronssikausi. I.
Neuvottoma. Lähderanta 5:100. Pertti Suntio.
3042 01 SUMMA

$x = 6715\ 22$, $y = 502\ 56$, $z = 10-15$

Neuvottomanlahden Lappalaisenniemessä, pieni
kallio metsässä. Kiuas pahoin hajoitettu, suu-
rinosa kivistä vieritetty alas. Kunnostettava.
Merkitty peruskarttaan varustettu rauhoituskil-
vellä.

Suoja-alue: rannan ja pellon välillä n. 100 x
200 m.

Inv. 1967.

4. **Korvenharju**
 Hiidenkiuas. Pronssikausi. I.
 Neuvottoma. Mäkelä 1:37. Sulo Mäkelä.
 3042 01 SUMMA
 $x = 6716\ 26, y = 504\ 07, z = 10$
 Soraharjulla suuren hiekkakuopan itäpuolella.
 Koko 8 x 10 m. Tutkittu ja entisöity. Tarina on
 arvellut sitä Vehkalahden ensimmäisen kirkon
 paikaksi. Merkitty peruskarttaan, varustettu
 rauhoituskilvellä.
 Kaivaus: Rosen 1949
 Löydöt: palanutta luuta (KM 12818).
 Inv. 1967.
5. **Pässkärrri**
 Hiidenkiuas. Pronssikausi. I.
 Summa. Iloharju 2:10. Jalmari Seppälän perik.
 3042 01 SUMMA
 $x = 6716\ 90, y = 506\ 25, z = 10$
 Pieni kallio peltoalueen itäpuolella metsässä.
 Koko 2 x 4 m. Tutkittu (ei löytöjä) ja entisöi-
 ty. Merkitty peruskartalle, rauhoituskilpi.
 Kaivaus: G. Rosen 1947.
 Löydöt: maanäytteitä (KM 11843).
 Inv. 1967.
6. **Kiilimäki**
 Hiidenkiukaan pohja?. II.
 Salmenkylä. RNo 3:177.
 3042 01 SUMMA
 $x = 6719\ 60, y = 509\ 03, z = 22,5$
 Kallion laella matala kiveys, \emptyset n. 3 m.
 Mahdollisesti hiidenkiukaan jäännös.
 Inv. 1967.
7. **Kellokoski**
 Hiidenkiuas. Pronssikausi. II.
 Reitkalli. Syrjälä 9:14. Anton Muurmannin perik.
 3042 02 REITKALLI
 $x = 6720\ 04, y = 506\ 08, z = 10$
 Summajoen länsirannalla louhikkoisella metsähar-
 janteella. \emptyset n. 7 m, pengottu. Kaipaa kunnostus-
 ta. Merkitty peruskarttaan, varustettu rauhoi-
 tuskilvellä.
 Suoja-alue: joen rannasta n. 100 x 190 m.
 Inv. 1974.
8. **Kylänpää**
 Kivikautinen hautapaikka. Vasarakirvesaika. I.
 Reitkalli. Pihlajamäki. Sipola 9:95, Eeva
 Sipola, 49540 Metsäkylä
 3042 02 REITKALLI
 $x = 6721\ 57, y = 505\ 05, z = 15$
 Peltorinne. Tutkimuksissa todettu kolme hautaa,
 joista maan päällä ei näy mitään, mutta maan

sisässä oli kivistä rakennelmia. Merkitty peruskarttaan.

Kaivaukset: G. Rosen 1950, 1951, yhteensä 28 m²

Löydöt: suippohamarainen reikäkirves, hiiltä (KM 12053, 12856).

Inv. 1967.

9. **Pekkola**

Kivikautinen asuinpaikka ?. III.

Reitkalli. Pekkola 3:55. Erkki Pekkola.

Alho 3:44. Eino Viikari

3042 02 REITKALLI

x = 6721 95, y = 505 45, z = 10

Lähes kokonaan pois ajettu soramäki. Paikalta löytynyt lukuisia kiviesineitä, joten siinä lie-
nee ollut asuinpaikka. Mäestä on myös varhais-
rautakautinen keihäänkärki.

Löydöt: kiviesineitä (KM 2083(?), 2453:49 (?),
7605:1, Reitkallin kk useita esineitä), rautai-
nen keihäänkärki (KM 17559).

Inv. 1967.

10. **Mäkelä**

Kivikautinen asuinpaikka. I.

Reitkalli. Mäkelä 2:37. Anton Stålberg.

3042 02 REITKALLI

x = 6723 26, y = 506 55, z = 20

Hiekkaista peltorinnettä ja metsää. Pientä hiek-
kakuoppaa lukuunottamatta varsin ehjää.

Laajuus n. 50 x 100 m.

Löydöt: kvartssia ym. (KM 17558).

Inv. 1967

11. **Rantala**

Kivikautinen asuinpaikka. II.

Reitkalli. Rantala 2:22. Ilmari Suomalainen.

3042 02 REITKALLI

x = 6723 43, y = 506 40, z = 25

Metsäinen rinne, löydöt hiekkakuopan etelälai-
dasta.

Löydöt: kvartssia (KM 17557)

Inv. 1967.

12. **Välttikangas**

Kivikautinen asuinpaikka. Kampakeraaminen ai-
ka. II.

Metsäkylä. Töyrylä 2:59. Aino Anttila.

Jaakkola 2:66. Eino Anttila.

3042 02 REITKALLI

x = 6725 10, y = 505 28, z = 20-25

Hiekkaista kangasta, maantie kulkee alueen hal-
ki. Laajuus 50 x 150 m.

Löydöt: keramiikkaa ym. (KM 17561).

Inv. 1967.

13. **Hietojanvuori**
 Kivikautinen asuinpaikka. Kampakeraaminen aika. II.
 Metsäkylä. Hovi 2:71, 2:73. Lauri Hovi.
 3042 02 REITKALLI
 $x = 6725\ 49, y = 505\ 25, z = 20$
 Hiekkakangasta, maantie leikkaa paikan reunaa.
 Alue n. 30 x 150 m.
 Löydöt: myöhäistä kampakeramiikkaa (KM 17560).
 Inv. 1967.
14. **Santamäki**
 Kivikautinen asuinpaikka. Kampakeraaminen aika. II.
 Metsäkylä. Hovi 2:71, Lauri Hovi. Jaakkola 2:66.
 Eino Anttila. 2:55, 2:76
 3042 02 REITKALLI
 $x = 6725\ 50, y = 504\ 83, z = 15-25$
 Soraharju Suurijärven pohjoispuolella. Rautateiden suuri sorakuoppa hävittänyt suuren osan.
 Laajuus n. 50 x 300 m.
 Löydöt: tyypillistä ja myöhäistä kampakeramiikkaa (KM 12994, 17556).
 Inv. 1967.
15. **Kelkkamäki**
 Kivikautinen asuinpaikka. II.
 Metsäkylä. Kokkola 2:57. Aino Anttila.
 3042 02 REITKALLI
 $x = 6726\ 17, y = 504\ 86, z = 20.$
 Hiekkakangas. Löydöt maantienleikkauksesta.
 Alue n. 10 x 30 m.
 Inv. 1967.
16. **Klemolan seisake**
 Kivikautinen asuinpaikka. Kampakeraaminen aika. II.
 Metsäkylä. Hietala 3:52. Aino Anttila. Koivula 3:92. Anton Klemola. Piironen 3:33. Mooses Pitkänen. Kartanonmaa 3:97. Eino Klemolan perik. Porokorpi 3:101. Kaija Paavola.
 3042 02 REITKALLI
 kaakkoispää: $x = 6726\ 52, y = 504\ 48, z = 20-25$
 luoteispää: $x = 6726\ 86, y = 504\ 26, z = 20-25$
 Laaja asuinpaikka-alue Klemolan seisakkeen vaiheilla. Ulottuu Koivulan pihamaalta (vanhan maantien varrelta) Rapatin talon kohdalla olevaan rautatien kallionleikkaukseen. Alueen laajuus 100-150 x 450 m, pahasti maanteiden, rautateiden ja rakennusten pirstomaa.
 Löydöt: varhaista ja tyypillistä kampakeramiikkaa, kuoppakeramiikkaa ym. (KM 11264:2, 11264:3?, 15430, 17550).
 Inv. 1967.

17. **Kuusisto**

Kivikautinen asuinpaikka. Kampakeraaminen aika. I/II

Metsäkylä. Kuusisto 3:80. Väinö Klemola.

Klemola 3:65. Pekka Klemola.

3042 02 REITKALLI

$x = 6726\ 75$, $y = 504\ 10$, $z = 15-20$

Laaja asuinpaikka-alue vastapäätä edellistä, Summanjoen länsirannalla. Ulottuu uuden maantien varresta Kuusiston luota pohjoiseen, rautatieleikkauksen ja joen välillä. Alueen laajuus n. 50×400 m, pohjoisessa sen yli kulkee rautatie. Vanhan ja uuden maantien välinen alue mahdollinen I luokkaan. Merkitty peruskarttaan 7.5.1979.

Kaivaus: Salo 1953, 56 m².

Löydöt: varhaista, tyyppillistä ja myöhäistä kampakeramiikkaa ym. (KM 11264:3 ?, 13558, 13559, 13560, 17551), ehkä myös karhunpääkirves (KM 11264:1).

Inv. 1967.

18. **Klemolan peltokumpu**

Kivikautinen asuinpaikka. II.

Metsäkylä. Klemola 3:65. Pekka Klemola.

3042 02 REITKALLI

$x = 6727\ 12$, $y = 503\ 85$, $z = 20$

Peltokumpare rautatien ja joen välillä. Mahdollisesti samaa aluetta kuin edellinen, rautatie tuhonnut välimaastoa. Alue n. 30×50 m.

Löydöt: hioin, kivi-iskoksia (KM 17552)

Inv. 1967.

19. **Kuusela**

Kivikautinen asuinpaikka ?. II.

Metsäkylä. Kuusela 12:28.

3042 02 REITKALLI

$x = 6727\ 78$, $y = 503\ 07$, $z = 25$

Peltoharjanne, löytöjä pienen hiekkakuopan reunoilta. Alue n. 10×30 m.

Löydöt: kvartsia (KM 17547)

Inv. 1967.

20. **Gyllingin kauppa**

Kivikautinen asuinpaikka ?. II.

Metsäkylä. Hietala 3:105. M. Gylling.

3042 02 REITKALLI

$x = 6727\ 03$, $y = 504\ 40$, $z = 25$

Pihamaata ym. Alue rakennusten ja teiden rikkomaa. Maantien länsipuolella ehkä jotain jäljellä. Löytöalue n. 10×30 m.

Löydöt: kvartsia (KM 17553).

Inv. 1967.

21. **Houvanmäki as. p.**
 Kivikautinen asuinpaikka. II.
 Metsäkylä. RNot 17:25, 17:65.
 3042 02 REITKALLI
 $x = 6727\ 25, y = 504\ 25, z = 25$
 Houvanmäen hiekkaisista rinnettä, löydöt maantien leikkauksesta n. 100 m matkalta. Mahdollisesti kohteet 16, 20, 21 ja 23 olleet samaa asuinpaikka-alueita.
 Löydöt: kivi-iskoksia (KM 17549)
 Inv. 1967.
22. **Houvanmäki louhos**
 Kivilouhos. Alkujaan kivikautinen ?. II.
 Metsäkylä. Kelkka 17:23. Alfred Merisalo.
 3042 02 REITKALLI
 $x = 6727\ 46, y = 504\ 23, z = 30$
 Houvanmäen jyrkällä lounaislaidalla rapakivikaliossa n. 2 m leveä ja yli 20 m pitkä juonne maasälpäporfyryriä eli paikkakuntalaisittain maksakiveä. Sitä on louhittu saunankiukaisiin, mutta koska alueen kivikautisilla asuinpaikoilla on runsaasti tätä maksakiveä, on mahdollista, että esiintymä on tunnettu jo silloin.
 Löydöt: kivinäyte (KM 17549:3)
 Inv. 1967.
23. **Kivimaa**
 Kivikautinen asuinpaikka. II.
 Metsäkylä. Kivimaa 17:49. Matti Rauhala. Yläpelto 17:47. Arvi Riivari.
 3042 02 REITKALLI
 $x = 6727\ 52, y = 503\ 97, z = 20-25$
 Teitten ja rakennusten rikkomaa metsärinnettä ja tonttimaata. Löytöalue n. 20 x 150 m.
 Löydöt: pikkutaltoa, kvartssia ym. (KM 17548).
 Inv. 1967.
24. **Vartonen**
 Kivikautinen asuinpaikka. II.
 Metsäkylä. Sartonen 4:90, 4:89. Vieno Sartonen.
 3042 02 REITKALLI
 $x = 6728\ 62, y = 503\ 22, z = 25$
 Hiekkaisista metsikkö- ja peltorinnettä. Alue n. 50 x 50 m.
 Löydöt: kvartssia ym. (km 17546)
 Inv. 1967.
25. **Koskela**
 Kivikautinen asuinpaikka. I.
 Metsäkylä. Koskela 6:3. Aarne Anttila.
 3042 02 REITKALLI
 $x = 6726\ 10, y = 501\ 77, z = 25-30$
 Peltorinne Peringinojan pohjoispuolella. Maasto ehyttä. Laajuus n. 50 x 100 m.
 Löydöt: talttoja, kvartssia ym. (KM 7468:5-7, 11444:2-3, 17554).
 Inv. 1967.

26. **Lännenmaa**
 Kivikautinen asuinpaikka. Kampakeraaminen aika. I.
 Kannusjärvi. Lännenmaa 2:16, 2:21. Aulis Toikka.
 3042 02 REITKALLI
 $x = 6726\ 03$, $y = 508\ 76$, $z = 20$
 Länteen viettävä hiekkainen peltorinne, maasto ehyttä. Löytöalue n. 50 x 70 m. Merkitty peruskarttaan 7.5.1979.
 Löydöt: varhaista ja tyypillistä kampakeramiikkaa ym. (KM 17562).
 Inv. 1967.
27. **Haralinmäki**
 Kiviröykkiöhautoja ? 3. Aika epävarma. I.
 Pampyöli. Jokela 4:10. Helmer Heijari.
 3042 04 HAMINA
 a) $x = 6719\ 18$, $y = 511\ 65$, $z = 15$
 b) $x = 6719\ 19$, $y = 511\ 68$, $z = 15-20$
 Kalliomaastossa. a) suorakaiteenmuotoinen röykkiö, n. 3 x 4,5 m. b) samantapainen röykkiö, hajoitettu, n. 3 x 5 m. c) ed. n. 10 m luoteeseen kivikko, n. 1 x 2 m, epävarma. Alueella on ehkä muitakin röykkiöitä, mutta myös luonnonkivikkoa. Tarinan mukaan kalasaunojen pohjia. a) ja b) tutkittu, mutta selville saatiin vain, ettei kysymys ole rakennusten pohjista. Ehkä hautoja. Merkitty peruskarttaan, mutta merkki luonnonkivikon kohdalla.
 Löydöt: hiiltä.
 Kaivaukset: G. Rosen 1950, 1951.
 Inv. 1967.
28. **Ilkanpyöli**
 Hiidenkiuas. Pronssikausi. I.
 Töytäri. Mäkelä 1:45. Jalmari Puonti.
 3042 04 HAMINA
 $x = 6719\ 19$, $y = 515\ 10$, $z = 10-15$
 Pienellä kalliolla tien varressa. Hajanainen röykkiö, ehkä alunperin kaksi rinnatusten. Koko 4 x 8 m. Rauhoituskilpi. Merkitty peruskarttaan 7.5.1979.
 Inv. 1967.
29. **Alho**
 Luonnonkivikko. Ei muinaistieteellistä merkitystä.
 Husula. RNo 2:51.
 3042 04 HAMINA
 $x = 6717\ 72$, $y = 517\ 35$, $z = 12,5$
 Kivikko todettu luontaiseksi.
 Tark. Keskitalo 1970.

30. **Saunaniemi**
 Kivilatomuksia, epämääräisiä. II.
 Kolsila. Saunaniemi 4:77. Pentti Eerolan perik.
 3042 05 PAIJÄRVI
 $x = 6720\ 47, y = 510\ 79, z = 7,5$
 Hyvin epämääräisiä kivikoita Variskalliolla:
 pieniä kasoja, \emptyset n. 1,5 m, myöhäistä (?) kivike-
 hää, luonnonkivikkoa. Tuskin esihistoriallisia.
 Merkitty peruskarttaan.
 Inv. 1967.
31. **Punkkasinkallio**
 Hiidenkiuas. Hävitetty. III.
 Kolsila. Katajisto 2:90. Laila Katajisto.
 3042 05 PAIJÄRVI
 $x = 6721\ 39, y = 512\ 41, z = 12,5$
 Ollut kalliopohjalla. Hävitetty, ehkä muutama
 kivi jäljellä.
 Inv. 1967.
32. **Rutakorpi**
 Hiidenkiukaita 2. Pronssikausi. I.
 Myllykylä. Rutakorpi 1:16. Velj. Koskiaho.
 3042 05 PAIJÄRVI
 $x = 6720\ 85, y = 515\ 80, z = 15$
 Pienellä Takaharju-nimisellä mäellä n. 3 m pääs-
 sä toisistaan. Suhteellisen ehjiä, \emptyset 5 ja 6 m.
 Rauhoituskilpi. Merkitty peruskarttaan 7.5.1979.
 Inv. 1967.
33. **Rännärinoja**
 Kivikautinen asuinpaikka ?. II.
 Myllykylä. Vanhainkoti 3:30. Vehkalahden kunta.
 3042 05 PAIJÄRVI
 $x = 6725\ 23, y = 510\ 80, z = 20$
 Metsäinen rinne Rännärinojan eteläpuolella. Löy-
 döt maantien leikkauksesta n. 20 m matkalta.
 Löydöt: kvartsia ym. (KM 17563).
 Inv. 1967.
34. **Puustellinharju**
 Kivikautinen asuinpaikka. II.
 Vehkjärvi. Ahola 2:41. Martti Rikka.
 3042 05 PAIJÄRVI
 $x = 6725\ 32, y = 510\ 75, z = 17,5 - 50$
 Vehkjärven ja Vähjärven välillä, Puustellin-
 harjun länsirinteellä, pellolla. Alue n. 40 x 80
 m, maantie leikkaa yläosaa.
 Löydöt: kiviesineen sirpale, kvartsia (KM 17564)
 Inv. 1967.
35. **Ahola**
 Kivikautinen asuinpaikka. II.
 Vehkjärvi. Ahola 2:41. Martti Rikka.
 3042 05 PAIJÄRVI

x = 6725 61, y = 510 69, z = 17,5-20
 Peltorinne maantien ja Vehkjärven välillä. Löydöt 20 x 40 m alueelta.
 Löydöt: kvartsia (KM 17565).
 Inv. 1967.

36. **Mokkala**

Kivikautinen asuinpaikka. II.
 Vehkjärvi. Mokkala 2:35. Martti Rikka.
 3042 05 PAIJÄRVI
 x = 6725 74, y = 510 74, z = 22,5
 Peltorinne maantien ja Vehkjärven välillä.
 Löydöt 30 x 50 m alueelta.
 Löydöt: kvartsia (KM 17566).
 Inv. 1967.

37. **Jaskala**

Kivikautinen asuinpaikka. II.
 Vehkjärvi. Jaskala 2:82. Viljo Holamo.
 3042 05 PAIJÄRVI
 x = 6725 61, y = 510 85, z = 20
 Peltorinne Vehkjärven Rännärinpohjan pohjoisrannalla, osaksi rakennusten rikkoma. Löytöalue n. 30 x 100 m.
 Löydöt: kvartsia (KM 17567).
 Inv. 1967.

38. **Lautamies-Uski**

Kivikautinen asuinpaikka. II.
 Vehkjärvi. Lintulahti 1:50. Ahti Uski. Rantala 1:51. Martti Uski.
 3042 05 PAIJÄRVI
 x = 6725 80, y = 511 30, z = 22,5
 Pihamaata ja peltoa Vehkjärven rannalla. Suureksi osaksi rakennusten hävittämä. Löytöalue n. 50 x 100 m.
 Löydöt: kiviesineitä (KM 2453:43-45, Vehkalahden M.)
 Inv. 1967.

39. **Tonttila**

Kivikautinen asuinpaikka. Kampakeraaminen aika. I/II.
 Vehkjärvi. Seuratalo. Vehkjärven Pienviljelijäyhdistys. Jaakkola 1:69. Antti Jaakkola. Tonttila 1:20. Teemu Uski. Tonttila 1:64. Eino Uski. Kivelä 1:35. Sulo Uski.
 3042 05 PAIJÄRVI
 länsipää: x = 6726 40, y = 510 88, z = 25
 itäpää: x = 6726 16, y = 511 62, z = 20-25
 Laaja asuinpaikkavyöhyke Vehkjärven pohjoispuolella, leveys n. 50 m, pituus n. 800 m. Ulottuu Vehkjärven kylätien eteläpuolisilla pelto- (osaksi metsä-) rinteillä seuratalon luota Kivelän talon kohdalle. Osaksi rakennusten rikkomaa, etenkin länsiosassa I luokkaan sopivaa.

*m/ metsä-keräys
 p- 6726 385
 i- 2511 300
 OK
 27M
 2.9.67*

Kaivaus: Pälsi 1932, 24 m². Merkitty peruskarttaan 7.5.1975.

Löydöt: varhaista ja tyypillistä kampakeramiikkaa, asbestikeramiikkaa ym. (KM 9441, 9606, 17568, Myllykylän kk.).

Inv. 1967.

40. **Lempiö**

Kivikautinen asuinpaikka. II.

Kannusjärvi. Lempiönniitty 3:10. Eino Suurmäki, Männistö 19:27. Armas Suurnäkki. RNo 19:28. Aila Suurnäkki.

3042 05 PAIJÄRVI

x = 6727 14, y = 511 00, z = 20-25

Pelto- ja metsärinnettä, löytöalue n. 10 x 20 m.

Löydöt: kvartsia (KM 17569).

Inv. 1967.

41. **Männistö**

Kivikautinen asuinpaikka. II.

Vehkjärvi. Leiri 2:69. Lauri Uski. Palonsivu 2:75. Väinö Lanki. Erälehto 2:74. Ilmari Kiri.

3042 05 PAIJÄRVI

x = 6725 53, y = 512 72, z = 20

Peltorinnettä Männistön talon lähellä, vanhan maantien länsipuolella. Löytöalue n. 20 x 50 m.

Löydöt: kvartsia (KM 17571).

Inv. 1967.

42. **Ahola**

Kivikautinen asuinpaikka. II.

Paijärvi. Ahola 1:59. Oskari Läätö

3042 05 PAIJÄRVI

x = 6726 18, y = 513 04, z = 20

Peltorinne Vehkajoen pohjoispuolella, uuden ja vanhan maantien välillä, nimi Punamultapelto.

Laajuus epäselvä.

Löydöt: kvartsia (KM 17570).

Inv. 1967.

43. **Kuorikka**

Kivikautinen asuinpaikka. II.

Paijärvi. Kuorikka 2:143. Taisto Läätö.

3042 05 PAIJÄRVI

x = 6726 34, y = 512 48, z = 22,5

Peltorinnettä. Löytöalue n. 30 x 40 m.

Löydöt: kvartsia (KM 17572).

Inv. 1967.

44. **Hanisuonkangas**

Kivikautinen asuinpaikka. II.

Paijärvi. Kuusela 2:45. Amalia Salovirta.

3042 05 PAIJÄRVI

x = 6726 78, y = 512 45, z = 30

Mäntykangasta. Löydöt pienen hiekkakuopan luota, alue n. 20 x 30 m.

Löydöt: kvartsia ym. KM 17574).
Inv. 1967.

45. **Hanisuo**

Kivikautinen asuinpaikka. I.
Paijärvi. Heikkilä 2:39. Martti Heikkilä.
3042 05 PAIJÄRVI
 $x = 6726\ 85, y = 512\ 59, z = 22,5-25$
Hiekkaisen mäntykankaan reuna. Parista pienestä
hiekkakuopasta huolimatta maasto varsin ehjää.
Löytöalue n. 20 x 20 m.
Löydöt: kourutaltoa, kvartsia (KM 9839, 17574)
Inv. 1967.

46. **Harjula**

Kivikautinen asuinpaikka. Vasarakirvesaika. II.
Paijärvi. Harjula 3:54. Esko Harjula.
3042 05 PAIJÄRVI
 $x = 6725\ 84, y = 514\ 56, z = 17,5-20$
Peltorinnettä. Löytöalue n. 20 x 50 m.
Löydöt: kvartsia, olkakirves (KM 17575, Vehka-
lahden M).
Inv. 1967.

47. **Rinne**

Kivikautinen asuinpaikka. II.
Paijärvi. Rinne 3:91. Yrjö Posti.
3042 05 PAIJÄRVI
 $x = 6726\ 29, y = 514\ 63, z = 25$
Peltorinnettä. Löytöalue n. 20 x 40 m.
Löydöt: kvartsia (KM 17576).
Inv. 1967

48. **Töyrylä**

Kivikautinen asuinpaikka. II.
Paijärvi. Töyrylä 1:49. Esko Erissalo.
3042 05 PAIJÄRVI
 $x = 6726\ 73, y = 514\ 50, z = 20-25$
Peltorinnettä. Löytöalue n. 20 x 40 m.
Löydöt: kvartsia (KM 17577).
Inv. 1967.

49. **Tuomela**

Kivikautinen asuinpaikka. Suomensjärven kulttuu-
rin aika. III.
Onkamaa. Tuomela 1:68. Eino Hellberg.
3042 09 LAPPJÄRVI
 $x = 6730\ 14, y = 524\ 26, z = 32,5-35$
Hiekkainen metsärinne. Tutkittu loppuun.
Kaivaus: Kehusmaa 1968, 70 m².
Löydöt: liuskekärki ym. (KM 17578, 17685).
Inv. 1967.

50. **Lamminmaa**

Kivikautinen asuinpaikka. Vasarakirvesaika. II.
Onkamaa. Lamminmaa 1:97. Lasse Roimola.
3042 09 LAPPJÄRVI

x = 6730 29, y = 524 00, z = 25
 Peltoalue Onkamaanlammen itäpuolella. Arvioitu
 alue 50 x 150 m.
 Kaivaus: Edgren 1957, 34 m²
 Löydöt: nuorakeramiikkaa ym. (KM 14123, 14152,
 16286, 17126, 17579).
 Inv. 1967.

51. **Hitonharjun Pirunpesä**

Kvartsilouhos ?. Kivikautinen ?. I/II.
 Lankila. Mustalampi 1:35. Jarl Federley.
 3131 07 PURHO
 x = 6743 64, y = 520 86, z = 75
 Koverrettu luolamainen onkalo tasaisessa rapaki-
 vikalliassa kvartsijuonteen kohdalla. Aukko n.
 40 x 50 cm, laajenee syvemmällä luolaksi, johon
 mahtuu 4-5 miestä. Syvyys n. 150 cm. Lähellä
 kalliorinteessä kolme kovertumaa kvartsisuonien
 kohdalla. Luonnonsuojelurauhoitus.
 Löydöt: vasarakivi ?, kvartsinäytteitä (KM
 17580)
 Inv. 1967.

52. **Heinsuo 1**

Uhrikivi. I.
 Neuvottoma. RNo 3:64. Aulis Juhola.
 3042 01 SUMMA
 x = 6718 97, y = 502 32, z = 20-22,5
 Alavan suopellon keskellä suuri siirtolohkare
 rapakiveä, 4 x 6 m, korkeus 1,5-1,8 m. Kiven
 lounaaseen viiston pinnan itäosassa hakattu pyö-
 reä kuoppa, ø 10 cm, syvyys 5 cm. Merkitty pe-
 ruskarttaan 7.5.1979.
 Tark. Huurre 1973.

53. **Heinsuo 2**

Kivikautinen asuinpaikka. II.
 Neuvottoma. RNo 3:64. Aulis Juhola.
 3042 01 SUMMA
 x = 6718 56, y = 502 22, z = 25
 Heinsuon pellon eteläpuolella sorarinteessä,
 laajan sorakuopan itäpuolella, pellolle menevän
 tien kohdalla. Löytöalue n. 20 x 20 m.
 Löydöt: kvartsia (KM 19121).
 Tark. Huurre 1973.

VEHKALAHDEN KIINTEAT MUINAISJÄÄNNÖKSET

(Inventointi 1967 M. Huurre)

peruskartta

3042 01 A

SUMMA

1. Talviapajanvuori

Hiidenkiukaita, laivalatomus. I.

kl Salmi, tl Veikkola 3¹⁹, om. Erkki Weckman

koord. a) $x = 6714 \overset{05}{06}$, $y = 501 \overset{92}{96}$, $z = 22,5$

d) $x = 6714 \overset{05}{06}$, $y = 501 \overset{88}{92}$, $z = 15$

Korkea vuori Hevossaarella. Komea näköala Salminlahdelle. a) kiuas vuoren laella, halkaisija n. 7 m. Keskellä suuri kuoppa. b) kiukaan jäännös edellisestä n. 10 m WNW. c) kiuas alemmalla tasanteella, koko 3 x 4 m. d) laivalatomus alemmalla tasanteella, koko 4 x 12 m. Tutkittu ja entisöity.

Kaivaukset: latomus d) G. Rosen 1949.

a) ja d) merkitty peruskarttaan 1968.

Huurre 1969: Kymenlaakson esihistorialliset kohteet s. 39, Vehkalahti 1.

2. Ruunapohjanvuori

Hiidenkiuas. I.

kl Salmi, tl Veikkola 3¹⁹, om. Erkki Weckman

koord. $x = 6714 \overset{27}{30}$, $y = 501 \overset{86}{88}$, $z = 15$

Vuoren metsäisellä etelärinteellä. Kaiveltu. Ø 7-8 m.

Peruskartta 1968

Huurre 1969: Vehkalahti 2.

3042 01 B

3. Lappalaisniemi

Hiidenkiuas. I.

kl Neuvottoma, tl Lähderanta 5¹⁰⁰, om. August

Suntio

koord. $x = 6715 \ 20$, $y = 502 \ 57$, $z = 10$

3042 01 B

Pieni kallio Neuvottomanlahden rannassa.
Kiuas hajoitettu.
Peruskartta 1968
Huurre 1969 s. 39, Vehkalahti 3.

- 4. Korvenharju
Hiidenkiuas. I.
kl Neuvottoma, tl Mäkelä 1³⁷, om. Sulo Mäkelä
koord. x = 6716 25, y = 504 07, z = 10
Soraharjulla. Koko 8 x 10 m. Tarinan mukaan Vehkalahtien ensimmäisen kirkon paikka. Tutkittu ja entisöity.
Kaivaus: G. Rosen 1949
Löydöt: KM 12818 palanutta luuta
Peruskartta 1968
Huurre 1969 s. 39, Vehkalahti 4.

3042 01 D

SUMMA

- 5. Pässkärrri
Hiidenkiuas. I.
kl Summa, tl Iloharju 2¹⁰, om. Jalmari Seppälän perik.
koord. x = 6716 90, y = 506 25, z = 10
Pieni kallio lähellä pellon reunaa. Kiu-
kaan koko 2 x 4 m.
Tutkittu ja entisöity.
Kaivaus: G. Rosen 1947
Löydöt: KM 11843 maanäytteitä
Peruskartta 1968
Huurre 1969 s. 40, Vehkalahti 5.

- 6. Kiillimäki
Hiidenkiuas? II.
kl Salmenkylä, tl 3¹⁷⁷, om. Tauno Luoma(?)

koord. x = 6719 60, y = 509 03, z = 22,5
 Kallion laella matala kiveys, Ø n. 3 m. Epävarma.
 Huurre 1969 s. 40, Vehkalahti 6.

3042 02 C
 REITKALLI

1. Kellokoski
 Hiidenkiuas. I.
 kl Reitkalli, tl Syrjälä 9¹⁴, om. Anton Muurman-
 nin perik.

koord. x = 6720 04, y = 506 08, z = 10
 Louhikkoisella harjanteella. Ø n. 7 m. pengottu.
 Peruskartta 1968
 Huurre 1969 s. 40, Vehkalahti 7.

2. Kylänpää
 Kivikautinen hautapaikka. I.
 kl Reitkalli, tl Pihlajamäki 9³⁸, om. Vihtori
 Sigvart

koord. x = 6721 57, y = 505 05, z = 15
 Peltorinne. Tutkittu 3 hautaa.
 Kaivaukset: G. Rosen 1950 ja 1951, yht. 28 m²
 Löydöt: KM 12053: suippohamarainen reikäkirves,
 12856 hiiltä
 Peruskartta 1968 (paikka virheellinen)
 Huurre 1969 s. 40, Vehkalahti 8.

3. Pekkola
 Kivikautinen asuinpaikka(?). III.
 kl Reitkalli, tl Pekkola 3⁵⁵, Alho 3⁴⁴, om.
 Erkki Pekkola, Eino Viikari

koord. x = 6721 95, y = 505 45, z = 10
 Soramäki, ajettu lähes kokonaan pois. Löydetty
 paljon kiviesineitä, mutta todennäköinen asuin-
 paikka kokonaan hävinnyt. Mäestä myös rautainen
 keihäänkärki.

3042 02 C
REITKALLI

Löydöt: KM 2083(?), 2453:49(?), 7605:1,
Reitkallin kk: kiviesineitä, KM
17559 rautakeihäs.
Huurre 1969 s. 40-41, Vehkalahti 9.

4. Mäkelä

Kivikautinen asuinpaikka. I.
kl Reitkalli, tl Mäkelä 2³⁷, om. Anton
Stålberg
koord. x = 6723 26, y = 506 55, z = 20
Hiekkaisista peltorinnetta ja metsää. Pien-
tä hiekkakuoppaa lukuunottamatta varsin
ehjä alue.
Löydöt: KM 17558 kvartsia
Huurre 1969 s. 41, Vehkalahti 10.

5. Rantala

Kivikautinen asuinpaikka. II.
kl Reitkalli, tl Rantala 2²², om. Ilmari
Suomalainen
koord. x = 6723 43, y = 506 42, z = 25
Metsäinen rinne, hiekkakuoppa.
Löydöt: KM 17558 kvartsia
Huurre 1969 s. 41, Vehkalahti 11.

3042 02 D
REITKALLI

6. Välttikangas

Kivikautinen asuinpaikka. II.
kl Metsäkylä, tl Töyrylä 2⁵⁹, Jaakkola 2⁶⁶,
om. Aino Anttila, Eino Anttila
koord. x = 6725 10, y = 505 28, z = 20-25
Hiekkainen kangas, maantie halkaisee asuin-
paikan.
Löydöt: KM 17562 keramiikkaa ym.
Huurre 1969 s. 41, Vehkalahti 12.

- 3042 02 D 7. Hietojanvuori
Kivikautinen asuinpaikka. II.
kl Metsäkylä, tl Hovi 2⁷¹, 2⁷³, om. Lauri Hovi
koord. x = 6725 49, y = 505 25, z = 20
Hiekkakangas, maantienleikkaus.
Löydöt: KM 17560 keramiikkaa ym
Huurre 1969 s. 41-42, Vehkalahti 13.
- 3042 02 B 8. Santamäki
REITKALLI Kivikautinen asuinpaikka. II.
kl Metsäkylä, tl Hovi 2⁷¹, Jaakkola 2⁶⁶
om. Lauri Hovi, Eino Anttila
koord. x = 6725 50, y = 504 83, z = 15-25
Soraharju, suuri rautateiden sorakuoppa
Löydöt: KM 12994, 17556 keramiikkaa
Huurre 1969 s. 42, Vehkalahti 14.
9. Kelkkamäki
Kivikautinen asuinpaikka. II.
kl Metsäkylä, tl Kokkola 2⁵⁷, om. Aino Anttila
koord. x = 6726 17, y = 504 86, z = 20
Hiekkakangas, tienleikkaus.
Löydöt: KM 17555 kvartssia
Huurre 1969 s. 42, Vehkalahti 15.
10. Klemolan seisake
Kivikautinen asuinpaikka. II.
kl Metsäkylä, tl Hietala 3⁵², Koivula 3⁹²,
Piironen 3³³, Kartanonmaa 3⁹⁷, Purokorpi 3¹⁰¹,
om. Aino Anttila, Anton Klemola, Mooses Pitkä-
nen, Einar Klemolan perik., Kaija Paavola
koord. alueen
SE-pää: x = 6726 52, y = 504 46, z = 20-25
NW-pää: x = 6726 86, y = 504 26, z = 20-25

3042 02 B
REITKALLI

Laaja asuinpaikka-alue, n. 150 x 450 m, pahasti rautateiden, maanteiden ja rakennusten pirstoma. Pääasiassa peltoa.

Löydöt: KM 11264:2, 15430, 17550 keramiikkaa, piitä ym.

Huurre 1969 s. 42, Vehkalahti 16.

11. Kuusisto

Kivikautinen asuinpaikka. I.

kl Metsäkylä, tl Kuusisto 3⁸⁰, Klemola 3⁶⁵,

om. Väinö Klemola, Pekka Klemola

koord. (hiekkakuoppa): x = 6726 64, y = 504 12,
z = 15-20

Laaja asuinpaikka-alue vastapäätä edellistä, ulottuu uuden maantien pohjoispuolelta, Kuusiston luota, pohjoiseen rataleikkauksen ja joen välille. Alueen laajuus on n. 100 x 500 m, etupäässä peltoa ja laidunta. Alueen eteläosaa, Kuusiston etelä- ja itäpuolisia rinteitä voisi ajatella säilytettäväksi.

Kaivaukset: Salo 1953, 56 m².

Löydöt: KM 11264:3?, 13558, 13560, 17551 keramiikkaa ym.

Huurre 1969 s. 42-43, Vehkalahti 17.

12. Klemolan peltokumpu

Kivikautinen asuinpaikka. II.

kl Metsäkylä, tl Klemola 3⁶⁵, om. Pekka Klemola

koord. x = 6727 12, y = 503 85, z = 20

Peltokumpare, ehkä samaa aluetta kuin edellinen, vaikka välillä löydötöntä aluetta.

Löydöt: KM 17551 hioin, iskoksia

Huurre 1969 s. 43, Vehkalahti 18.

13. Kuusela

Kivikautinen asuinpaikka(?). II.

3042 02 B
REITKALLI

7
kl Metsäkylä, tl Kuusela 12²⁸
koord. x = 6727 78, y = 503 07, z = 25
Peltoharjanne, hiekkakuoppia.
Löydöt: KM 17547 kvartsia
Huurre 1969 s. 43, Vehkalahti 19.

14. Gyllingin kauppa

Kivikautinen asuinpaikka(?). II.
kl Metsäkylä, tl Hietala 3¹⁰⁵, om. M. Gylling
koord. x = 6727 03, y = 504 40, z = 25
Pihamaata ym. Alue rakennusten ja teiden
turmelemaa.
Löydöt: KM 17553 kvartsia
Huurre 1969 s. 43, Vehkalahti 20.

15. Houvanmäki as.p.

Kivikautinen asuinpaikka. II.
kl Metsäkylä, tl 17²⁵, 17⁶⁵
koord. x = 6727 25, y = 504 25, z = 25
Hiekkaista rinnettä.
Löydöt: KM 17549 iskoksia
Huurre 1969 s. 44, Vehkalahti 21.

16. Houvanmäki louhos

Kivilouhos. Alkujaan kivikautinen? II.
kl Metsäkylä, tl Kelkka 17²³, om. Alfred
Merisalo
koord. x = 6727 46, y = 504 23, z = 30
Kalliolla n. 2 m leveä ja yli 20 m pitkä
juonne maasälpäporfyryriä eli paikkakuntalai-
sittain "maksakiveä". Siitä on louhittu sau-
nankiuaskiveä, mutta samaa kiveä on runsaasti
kivikautisilla asuinpaikoillakin.
Löydöt: KM 17549 kivinäyte
Huurre 1969 s. 44, Vehkalahti 22.

3042 02 B
REITKALLI

17. Kivimaa
Kivikautinen asuinpaikka. II.
kl Metsäkylä, tl Kivimaa 17⁴⁹, 17⁴⁷,
om. Matti Rauhala, Arvi Riivari
koord. x = 6727 52, y = 503 97, z = 20-25
Teiden ja rakennusten rikkomaa metsärin-
nettä ja pihamaata.
Löydöt: KM 17548 pikkutaltoa, kvartsia
Huurre 1969 s. 44, Vehkalahti 23.
18. Sartonen
Kivikautinen asuinpaikka. II.
kl Metsäkylä, tl Sartonen 4⁹⁰, om. Veino
Sartonen
koord. x = 6728 62, y = 503 22, z = 25
Pelto- ja metsikkörinnettä
Löydöt: KM 17546 kvartsia
Huurre 1969 s. 44, Vehkalahti 24.
19. Koskela
Kivikautinen asuinpaikka. I.
kl Metsäkylä, tl Koskela 6³, om. Aarne
Anttila
koord. x = 6726 10, y = 501 77, z = 25-30
Peltorinne
Löydöt: KM 7468:5-7, 11444:2-3, 17554 talt-
toja, kvartsia
Huurre 1969 s. 45, Vehkalahti 25.
20. Lännenmaa
Kivikautinen asuinpaikka. I.
kl Metsäkylä, tl Lännenmaa 21¹⁶, 21²¹,
om. Aulis Toikka
koord. x = 6726 03, y = 508 64, z = 20
Peltorinnettä

- 3042 02 B 20. Löydöt: KM 17562 keramiikkaa ym.
 REITKALLI Huurre 1969 s. 45, Vehkalahti 26.
- 3042 04 B 1. Haralinmäki
 HAMINA Kiviröykkiöhautoja(?) I.
 kl Pampyöli, tl Jokela 4¹⁰, om. Helmer
 Heijari
 koord. a) x = 6719 18, y = 511 65, z = 15
 b) x = 6719 19, y = 511 68, z = 15-20
 Kalliomaasto. a) suorakaiteenmuotoinen röyk-
 kiö, 3 x 4,5 m, b) samanlainen, hajallaan,
 3 x 5 m, c) ed. 10 m NW
 pieni, epävarma, 1 x 2 m.
 Kaivaukset: G. Rosen 1950, 1951
 Peruskartta 1968, merkin kohdalla luonnonkivik-
 ko.
 Huurre 1969 s. 45, Vehkalahti 27.
- 3042 04 D 2. Ilkanpyöli
 HAMINA Hiidenkiuas. I.
 kl Töytäri, tl Mäkelä 1⁴⁵, om. Jalmari Puonti
 koord. x = 6719 19, y = 515 10, z = 10-15
 Pienellä kalliolla. Hajanainen röykkiö, alun-
 perin kaksi? Koko 4 x 8 m.
 Huurre 1969 s. 45, Vehkalahti 28.
3. Alho
 koord. x = 6717 72, y = 517 35, z = 12 ½
 Osoittautunut tarkastuksessa luonnonkivikoksi
 Huurre 1969 s. 46, Vehkalahti 29.
- 3042 05 A 1. Saunaniemi
 PAIJÄRVI Kivilatomuksia, epämääräisiä. II.
 kl Kolsila, tl Saunaniemi 4⁷⁷, om. Pentti
 Eerolan perik.

3042 05 A
PAIJÄRVI

koord. x = 6720 47, y = 510 79, z = 7,5
Epämääräisiä kivikoita Variskalliolla.
Pieniä kivikasoja \emptyset n. 1,5 m, myöhäistä(?)
kivikehää, luonnonkivikkoa.
Peruskartta 1968
Huurre 1969 s. 46, Vehkalahti 30

2. Punkkasinkallio

Hiidenkiuas, Kokonaan hävitetty. III.
kl Kolsila, tl Katajisto 2⁹⁰, om. Laila
Katajisto
koord. x = 6721 39, y = 512 41, z = 12,5
Ollut kalliolla. Ehkä muutama kivi jäljellä.
Huurre 1969 s. 46, Vehkalahti 31.

3042 05 C
PAIJÄRVI

3. Rutakorpi

Hiidenkiukaita. I.
kl Myllykylä, tl Rutakorpi 1¹⁶, om. velj.
Koskiaho
koord. x = 6720 85, y = 515 80, z = 15
Pienellä Takaharju-nimisellä metsikkömällä
kaksi hiidenkiuasta n. 3 m päässä toisistaan.
Suhteellisen ehjiä. \emptyset 5 ja 6 m.
Huurre 1969 s. 46, Vehkalahti 32.

3042 05 B
PAIJÄRVI

4. Rännärinoja

Kivikautinen asuinpaikka? II.
kl Myllykylä, tl Vanhainkoti 3³⁰, om. kunta
koord. x = 6725 23, y = 510 80, z = 20
Metsäinen rinne, löydöt maantienleikkauksesta.
Löydöt: KM 17563 kvartsia ym.
Huurre 1969 s. 46, Vehkalahti 33.

5. Puustellinharju
Kivikautinen asuinpaikka. II.
kl Vehkjärvi, tl Ahola 2⁴¹, om. Martti Rikka
koord. x = 6725 32, y = 510 75, z = 17,5-20
Peltorinne
Löydöt: KM 17564 kiviesineen sirpale, kvart-
sia
Huurre 1969 s. 47, Vehkalahti 34.
6. Ahola
Kivikautinen asuinpaikka. II.
kl Vehkjärvi, tl Ahola 2⁴¹, om. Martti Rikka
koord. x = 6725 61, y = 51069, z = 17,5-20
Peltorinne
Löydöt: KM 17565 kvartsia
Huurre 1969 s. 47.
7. Mokkala
Kivikautinen asuinpaikka. II.
kl Vehkjärvi, tl Mokkala 2³⁵, om. Martti Rikka
koord. x = 6725 74, y = 510 76, z = 22,5
Peltorinne
Löydöt: KM 17566 kvartsia
Huurre 1969 s. 47, Vehkalahti 36.
8. Jaskala
Kivikautinen asuinpaikka. II.
kl Vehkjärvi, tl Jaskala 2⁸², om. Viljo
Holamo
koord. x = 6725 61, y = 510 85, z = 20
Peltorinne, osaksi rakennusten rikkoma.
Joskus löytynyt keramiikkaakin(?).
Löydöt: KM 17567 kvartsia
Huurre 1969 s. 47, Vehkalahti 37.

3042 05 B

PAIJÄRVI

9. Lautamies-Uski

Kivikautinen asuinpaikka. II.

kl Vehkjärvi, tl Lintulahti 1⁵⁰, Rantala 1⁵¹,

om. Ahti Uski, Martti Uski

koord. x = 6725 80, y = 511 30, z = 22,5

Pihamaata ja peltoa, rakennusten rikkomaa.

Löydöt: KM 2453: 43-45, Vehkalahten m.

kiviesineitä

Huurre 1969 s. 47, Vehkalahti 38.

10. Tonttila

Kivikautinen asuinpaikka. I.

kl Vehkjärvi, tl Jaakkola 1⁶⁹, Tonttila 1²⁰,
1⁶⁴, Kivelä 1³⁵

om. Antti Jaakkola, Teemu Uski, Eino Uski,

Sulo Uski; koord. x = $\begin{matrix} 6726 & 35 \\ 6726 & 385 \end{matrix}$, y = $\begin{matrix} 511 & 15 \\ 3511 & 300 \end{matrix}$, z = 20-25

Pelto- ja metsärinnettä. Laaja asuinpaikka-

vyöhyke, ulottuu Seuratalon luota Kivelän ta-

lon luo, alue n. 50 x 800 m. Osaksi rakennus-

ten hävittämä, mutta osaksi kelpaa luokkaan I.

Kaivaukset: Pälsi 1932, 24 m²Löydöt: KM 9441, 9606, 9976, 17568, Myllyky-
län kk keramiikkaa, kiviesineitä ym.

Huurre 1969 s. 48, Vehkalahti 39.

11. Lempiö

Kivikautinen asuinpaikka. II.

kl Kannusjärvi, tl Lempiönniitty 3¹⁰,Männistö 19²⁷,

om. Eino ja Aila Suurnäkki

koord. x = 6727 14, y = 511 00, z = 20-25

Pelto- ja metsärinnettä

Löydöt: KM 17569 kvartsia

Huurre 1969 s. 48, Vehkalahti 40.

3042 05 B
PAIJÄRVI

12. Männistö

Kivikautinen asuinpaikka. II.

kl Vehkjärvi, tl Leiri 2⁶⁹, Palonsivu 2⁷⁵,
Erälehto 2⁷⁴

om. Lauri Uski, Väinö Lanki, Ilmari Kiri

koord. x = 6725 53, y = 512 72, z = 20

Peltorinnettä

Löydöt: KM 17571 kvartsia

Huurre 1969 s. 48, Vehkalahti 41.

13. Ahola

Kivikautinen asuinpaikka. II.

kl Paijärvi, tl Ahola 1⁵⁹, om. Oskari Läätö

koord. x = 6726 18, y = 513 04, z = 20

Peltorinnettä, nimi Punamultapelto

Löydöt: KM 17570 kvartsia

Huurre 1969 s. 48, Vehkalahti 42.

14. Kuorikka

Kivikautinen asuinpaikka. II.

kl Paijärvi, tl Kuorikka 2¹⁴³, om. Taisto Läätö

koord. x = 6726 34, y = 512 48, z = 22,5

Peltorinnettä

Löydöt: KM 17572 kvartsia

Huurre 1969 s. 49, Vehkalahti 43.

15. Hanisuonkangas

Kivikautinen asuinpaikka. II.

kl Paijärvi, tl Kuusela 2⁴⁵, om. Amalia Salovirta

koord. x = 6726 78, y = 512 45, z = 30

Mäntykangasta, hiekkakuopan osaksi tuhoama.

Löydöt: KM 17573 kvartsia

Huurre 1969 s. 49, Vehkalahti 44.

3042 05 B
PAIJÄRVI

16. Hanisuo
Kivikautinen asuinpaikka. I.
kl Paijärvi, tl Heikkilä 2³⁹, om. Martti
Heikkilä
koord. x = 6726 85, y = 512 59, z = 22,5-25
Mäntykangasta, pieni hiekkakuoppa, muuten
ehjä.
Löydöt: KM 17574 kvartsia
Huurre 1969 s. 49, Vehkalahti 45.
17. Harjula
Kivikautinen asuinpaikka. II.
kl Paijärvi, tl Harjula 3⁵⁴, om. Esko
Harjula
koord. x = 6725 85, y = 514 58, z = 17,5-20
Peltorinnettä
Löydöt: KM 17575 kvartsia, Vehkalahden m.
olkakirves.
Huurre 1969 s. 49, Vehkalahti 46.
18. Rinne
Kivikautinen asuinpaikka. II.
kl Paijärvi, tl Rinne 3⁹¹, om. Yrjö Posti
koord. x = 6726 29, y = 514 63, z = 25
Peltorinnettä
Löydöt: KM 17576 kvartsia
Huurre 1969 s. 49, Vehkalahti 47.
19. Töyrylä
Kivikautinen asuinpaikka. II.
kl Paijärvi, tl Töyrylä 1⁴⁹, om. Esko Eris-
salo
koord. x = 6726 73, y = 514 50, z = 20-25
Peltorinnettä
Löydöt: KM 17577 kvartsia
Huurre 1969 s. 50, Vehkalahti 48.

3042 09 A

1. Tuomela

Kivikautinen asuinpaikka. III.

kl Onkamaa, tl Tuomela 1⁶⁸, om. Eino Hellberg

koord. x = 6730 14, y = 524 26, z = 32,5-35

Metsärinne, jossa hiekkakuoppa. Tutkittu loppuun.

Kaivaukset: Kehusmaa 1968, 70 m²

Löydöt: KM 17578, 17685 liuskekärki ym.

Huurre 1969 s. 50, Vehkalahti 49.

2. Lamminmaa

Kivikautinen asuinpaikka. II.

kl Onkamaa, tl Lamminmaa 1⁹⁷, om. Lasse Roimola

koord. x = 6730 29, y = 524 00, z = 25

Peltoa. Asuinpaikka ulottunee talon luo

Kaivaukset: Edgren 1957, 34 m²Löydöt: KM 14123, 14152, 16286, 17125, 17579
nuorakeramiikkaa ym.

Huurre 1969 s. 50, Vehkalahti 50.

3131 07 A

PURHO

1. Hitonharjun Pirunpesä

Kvartsilouhos, kivikaudelta? I.

kl Lankila, tl Mustalampi 1³⁵, om. Jarl Feder-

koord. x = 6743 64, y = 520 86, z = 75 ley

Luola rapakivikalliassa kvartsisuonen kohdalla, sen lähellä kolme kovertumaa (louhospaikkaa?) samoin kvartsisuonten kohdilla. Luonnonsuojelurauhoitus.

Löydöt: KM 17580 iskukivi? kvartssia

Stenius S., Kymenlaakson luonnonsuojelukohteet

s. 53, Vehkalahti L 17/17. Kymenlaakson Seutu-

kaavayhdistys r.y:n julkaisuja. Sarja A:7

Karhula 1966.

Huurre 1969 s. 50, Vehkalahti 51.

VEHKALAHTI

PAIJÄRVI 9

Lautamies-Uski

peruskartta 3042 05 B

koordinaatit: x = 6725 80, y = 511 30, z = 22,5

kl Vehkjärvi

tl Lintulahti (Lautamies-Uski) 1⁵⁰

Rantala 1⁵¹

om. Ahti Uski, os. Vehkjärvi H a m i n a

Martti Uski, " " "

Kivikautinen asuinpaikka. II.

Löydöt: KM 2453:43-45 kourutalittoja

Vehkalahden M. kourutalitta

M. Huurre 1967

Valok. 1. (f.) kuvattu Lehtiniemen luoteiskärjestä.
" 2. (f.) alue lännestä.
Kesk. Lintulahti, siitä oik. Rantala.

1885 sai Blomqvist Vehkjärven kylästä lautamies Uskilta kolme kourutaltoa, joista yhtä (2453:45) oli käytetty lämmitettynä paiseiden painelemiseen. Tarkempia löytötietoja ei ole, eikä Rosenkaan saanut 1918 niistä selvyyttä. Ilmeisesti ne kuitenkin ovat Lautamies-Uskin tilan eli nykyisten Lintulahden ja Rantalan mailta talojen luota, mistä myöhemminkin on löytöjä.

Löytöjä on varsinkin Rantalan mailta. Ainoa tallessa oleva oli kourutaltoa, jonka Esteri Uski on löytänyt 1962 talon luota navetan yhteyteen rakennetun heinäsuojan kohdalta ja jonka hän luovutti Vehkalahden museoon sijoitettavaksi. Jostakin talon seudulta on löytynyt myös silmällisen kivikirveen puolikas, joka on joutunut Nokian koulun rehtorin Anton Uskin haltuun ja jonka nykyinen sijainti on tuntematon. Talossa arvelivat sen kentie joutuneen Rauman museoon, mutta Kansallismuseon kortistossa ei ole sellaisesta tietoja.

Lintulahden talon pihassa oli isohko kappale hiomalaa'asta. Molempien talojen pelloilla on näkynyt hiilloksia ja myös keramiikkaa sanottiin olleen, vaikka sitä ei ole talletettu.

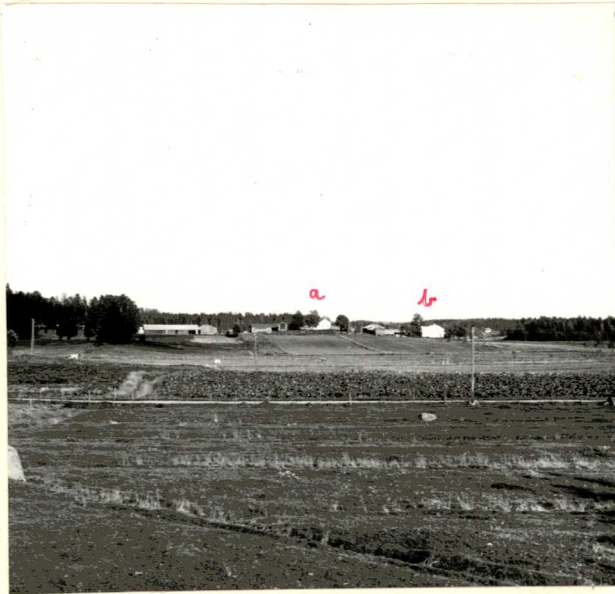
Talot ovat Vehkjärven länsirannalla, pohjoisesta pistävän sora-
harjun päässä. Tiedossa olevat löydöt ovat siis lähinnä eteläisemmän eli Rantalan pihapiiristä sekä pelloilta harjun länsirinteeltä. Pellot olivat heinällä. Vaikka inventoidessa ei alueelta mitään löytynyt, on siinä todennäköisesti asuinpaikka.

Paikkaa koskevia tietoja

- 1885 Blomqvist, s. 48
1918 Rosen R. s. 41-42
1936 " ", Vehkalahten historia s. 18
1967 M. Huurteen inventointi
1968 Rauhoitusilmoitus n:o 426 (Ahti Uski), kuitattu 9.3.
1968 " n:o 427 (Martti Uski)
1969 Kymenlaakson esihistorialliset kohteet s. 47: Vehkalahti 38.

VEHKALAHKI
PAIJÄRVI 9
LAUTAMIES - USKI

35436



2. LAUTAMIES - USKIN ALUE
LÄNNESTÄ. a) LINTULAHTI,
b) RANTALA, OIKEALLA TAKANA
LEHTINIEMI

35437



1. TALORYHMÄ KUVATTUNA
VEHKJÄRVEN YLI LEHTINIEMEN
(PAIJÄRVI 25) NW-KÄRJESTÄ