

Merk. kolo. 23.3.1967
tallennettu Monhe Pelin
2.8.1977 Jaana Pietilä

MUSEOVIRASTO
RAKENNUSHISTORIALLINEN
ARKISTO

PARAISTEN SUOMALAINEN KIRKKO.

Kertomus tammi-helmikuussa 1967 Paraisten suomalaisessa kirkossa tehdyistä tutkimuksista. Laatinut Olavi Tapio.

Paraisten ns. suomalaisen kirkon korjaustyön yhteydessä tarjoutui tilaisuus tutkia paitsi aikaisempia lattiatasoja ennen kaikkea kirkkosalin läntisen l. keskiaikaisen osan muurirakenteita. Tutkimus osottautui hedelmälliseksi, sillä keskiaikaisen kappelirakennuksen¹⁾ itäisen seinämuurin peruskiveys saatiin miltei koko pituudeltaan näkyviin. Tämän lisäksi löydettiin eteläportaalin alkuperäisten pielien profiilointia katkelmina ja laastirajoina niin paljon, että oviaukon alkuperäinen muoto voitiin selvittää.

Välittömästi kirkon nykyisen lattian alapuolelta paljastui vanha tiililattia, joka lienee peräisin v:ltä 1703 (vrt. Pargasbygdens historia I:1, s.93). Säilyneistä melko suurista fragmenteista päätellen tiililattia on ollut paitsi keskikäytävän kohdalla, kuorissa ja länsipäässä koko kirkkosalin leveydeltä samoin kuin asehuoneessa, ts. ainoastaan penkkikorttelien kohdalla tiiltä ei ole käytetty. Tiililattia vaikutti kuitenkin kahdessa vaiheessa tehdyttä sikäli, että keskikäytävän ja kuorin kohdalla käytetyt tiilet olivat selvästi eriaikaisia kuin länsipään ja asehuoneen tiilet. Ne olivat myös laastijäljistä ja profiiloinneistaan päätellen aikaisemmin jossain muualla käytettyjä, joukossa oli erittäin runsaasti kulmistaan viistottuja tai muulla tavoin muotoiltuja tiiliä ja tiilenpaloja, mm. yksi pyörösauvainen ovipielitiili. Myöskin limitykseltään keskikäytävän ja kuorin tiililattia erottautui muista lattianosista. Näiden vanhempien tiilien ~~xxxx~~mittojen suhteen ei voitu havaita mitään yhtenäisyyttä: 25x16x8, 24x14x6,5, 27x13,5x6,5, 29,5x14x6,5, 27x16x8, 27,5x13x6,5, 27x14x7,5, 26,5x11,5x9 ja 26x11x8,5, 23x13x9,

1) Käytän tässä kirkon keskiaikaisesta osasta nimeä kappelirakennus pyrkimättä määrittelemään sen alkuperäistä funktiota.

27x12x9,5 ja 25x16x?. Länsipäässä keskikäytävän molemmin puolin olleet uudemmat tiilet olivat sitä vastoin jokseenkin säännöllisesti muotoa 29x14,5-15x7 cm. Näiden tiilien toisella puolella oli runsaasti ruohonkorsien jättämiä jälkiä. Asehuoneen lattia-tiilien mitat olivat keskimäärin 28-30x13-15x7,5-8 cm. Tiilien limitykset olivat melko sekaiset, joskin kuoriosassa oli johdonmukaisesti pyritty kirkkosalin pituussuuntaiseen (W-0) limitykseen. Tiilet olivat laastilla saumatut ja asetettu suoraan maan pinnalle.

Liite I

Kirkkosalin puolella oli tiililattian alapuolella n. 25 cm:n paksuudelta pientä tiilenporoa ja kalkkilaastinpaloja (näin etenkin kuoriosassa) sekä tämän kerroksen alla runsaasti, useamassa kerroksessa hautoja. Kirkon keskikohdalla kulkevan S-N-suuntaisen vanhan poikkimuurin kohdalla haudat ulottuivat mainitun muurinpätkän peruskiveyksen tasolle (n.-210) asti.

Kirkon pituussuuntaisen pistokaivauksen avulla löydetty keskiaikaisen kappelirakennuksen itäinen seinämuuri kaivettiin kokonaisuudessaan esille. Seinämuurista, joka ulottui aivan eteläisintä päätä lukuunottamatta (rikottu luultavasti aikaisempien putkitöiden aikana) koko kirkkosalin poikki oli jäljellä oikeastaan vain sen peruskiveys. Tämä perusmuuri oli keskimäärin vain yhden, ilman laastia ladotun ~~ladotun~~ harmaakivikerroksen korkuinen, mutta sen päällipinnassa olleet runsaat laastijäänteet osoittivat varsinaisen muuratun kiviseinän alkaneen välittömästi tämän anturakiveyksen päältä (keskimäärin tasolta -210). Peruskivien alapuolella oli runsas kerros hienoa hiekkaa niin että kova moreeni (ei kallio) tavattiin kangella koettelemalla vasta n. metrin syvyydestä näiden peruskivien yläpinnasta lukien eli tasolla -310. Seinän alkuperäinen leveys kävi selvästi ilmi muurin pohjoispäästä, jossa se nousi pohjoisseinää vasten suunnilleen nykyisen lattiatason korkeudelle (+10). Itäisen muurin liittymä kirkkosalin pohjoisseinään osoitti myös, että muuri menee limittäin pohjoisseinän sisään ja kuuluu siten orgaanisesti samaan rakennusvaiheeseen pohjoisseinän eteläpuoliskon

kanssa. Viistosti ylöspäin kohoavan seinämuurin harmaakivet ovat keskikokoisia tai pienehköjä ja erittäin tiukasti laastitettuja. Poikkimuri sijoittuu tarkalleen kirkon pohjoisseinän keskivaiheilla olevan vaakasuoran pykälän kohdalle ja on myös saman levyinen (120 cm) kuin tämä pykälä. Nyt esiin kaivettu itämuuri ei ole lainkaan samassa linjassa v. 1963 kirkon eteläpuolella paljastetun ja tutkitun "ison kirkon" vanhan kaupan kuoriosan itäpäädyn kanssa (vrt. O. Tapion kertomus elok. 1963, Paraisten kirkko), mutta sen sijaan sen ulkosivu sattuu melko tarkoin linjaan kirkon eteläisellä ulkosivulla olevan vertikaalin pykälän kanssa.

Liite II

Kirkon eteläportaalin profiilit alkuperäishahmossaan ilmenevät mittauspiirustuksista. Oviaukon länsipielestä löytyi pieni pala sisempää kourutiiltä, jonka avulla voitiin määritellä tiilen alkuperäinen profiili. Sekä länsi- että itäpielien sisemmät suorat pielet saatettiin myös varmasti todeta kynnystason harmaakivien pinnassa säilyneistä laastirajoista, vaikka itse tiilistä ei enää ollutkaan mitään jälkiä. ~~AKKUNNEN~~ Oviaukon uloimasta länsipielestä paljastui myös yksi täysin ehjänä paikallaan säilynyt pyörösauvainen profiilitiili. Toinen täsmälleen samanlainen tiili löytyi edellä mainitusta kirkkosalin tiililattiasta. Kirkkosalin puolella oviaukon profiileina olivat normaalit, pituussuunnassaan melko pitkät suorakulmat.

Kirkon kaakkoiskulmasta paljastui yksi tiilestä tehty, sisäisivuiltaan slammattu muurihauta (sisämitat 165x255 cm). Sen pohjoissivustan yläreunassa (-122) oli tiilikoko 29,5x14x6,5-7 cm.

Helsingissä 28.2.1967

Erilliset mittauspiirustukset piirustusarkistossa.

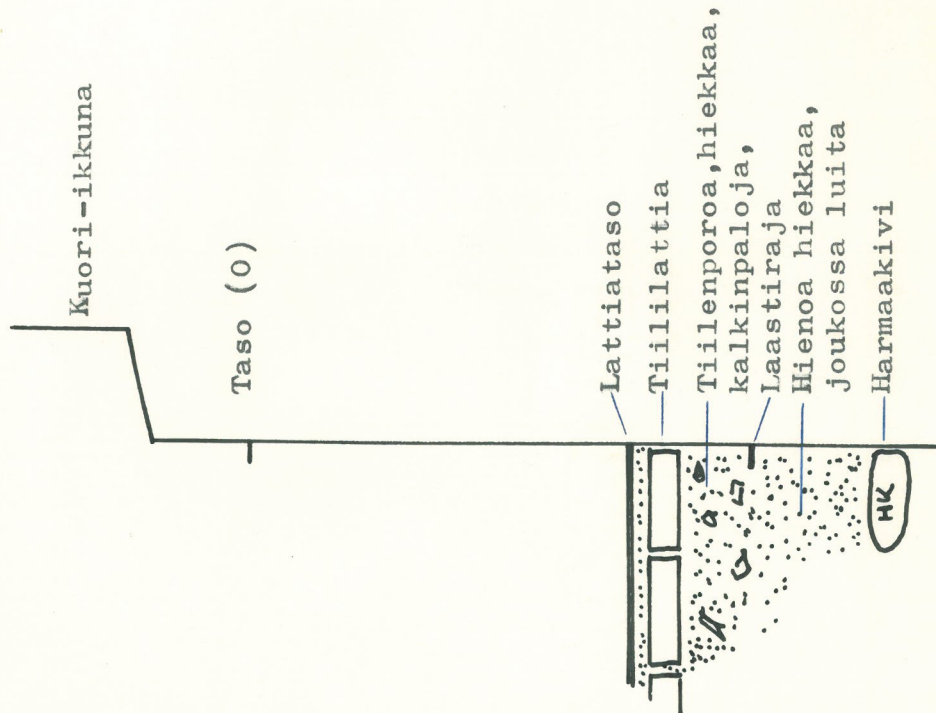
Liitteet: 2 kpl.

Valokuvat 39 kpl erillisessä kansiossa.

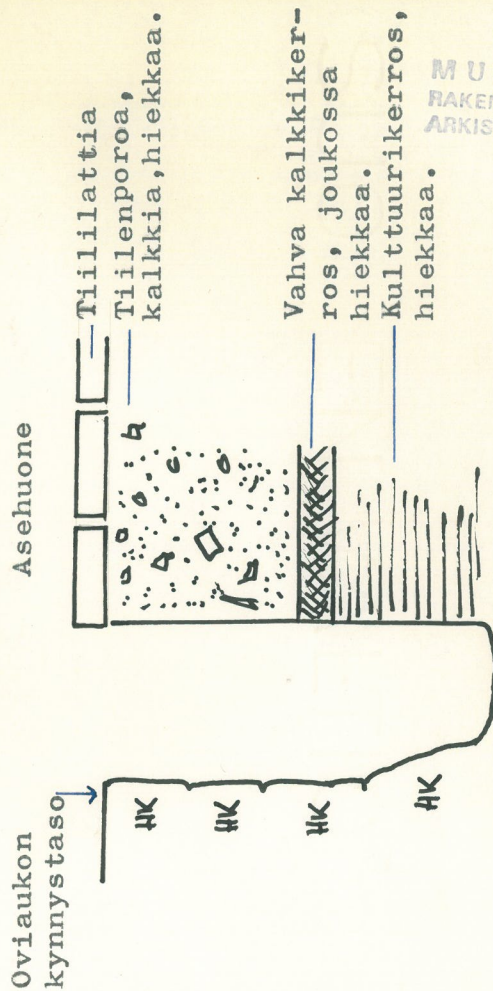
MUSEOVIDAOSTO
RAKENNUSHISTORIALLINEN
ARKISTO

LIITEPIIRROKSET:

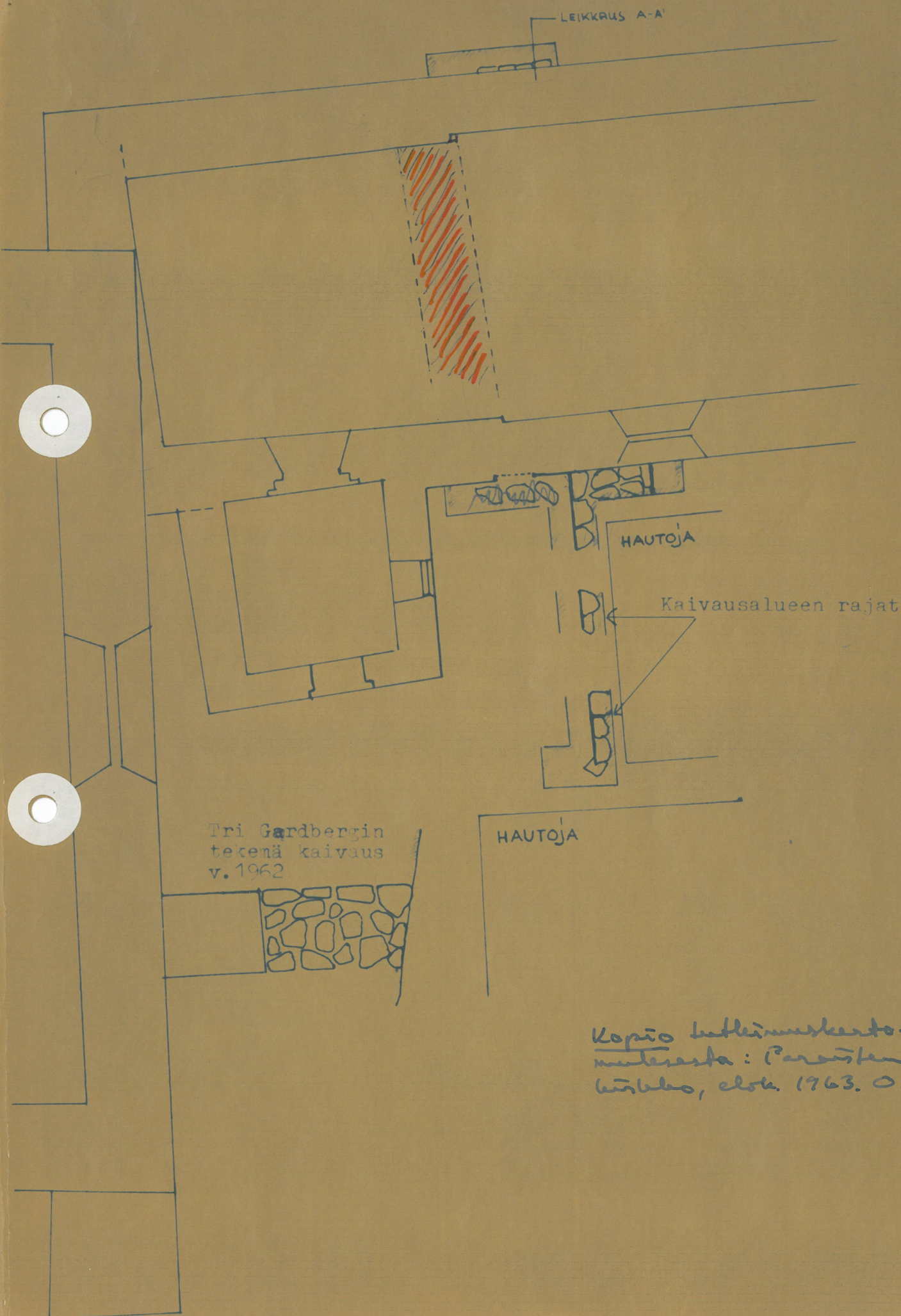
W-0-suuntainen leikkaus
kuori-ikkunan alapuolelta:



Poikkileikkaus asehuoneen kynnystason
kohdalta, asehuoneen puolelta:



Piirros 1. Pohjapiirros kaivausalueelta, mittakaava 1:100



Tri Gardbergin
tekenä kaivaus
v. 1962

Kopio tutkimus-
muuttamisesta: Paronien
kirjoitus, elokuu 1963. O. T. Työ

83269:43 Kaivausalueen eteläisin pää, n. 6 m suomalais. kirkon seinästä etelään

:44 Suomal. kirkon pohj. seinän keskiosaa

:45 Suomal. kirkon pohjoisella ulkosivustalla suoritettu kaivaus. (ks. tutkimuskertomus, piirros n:o 3)

Muistiinpahoihin tammi-helmikuulta 1967 liittyvät kuvat

"Ison kirkon"ikkunat

83269:46 Itäinen kuori-ikkuna

:47 2. ja 1. traveen ikkunat kirkon eteläseinällä

:48 2. traveen ikkuna kirkon eteläseinällä

:49 6. ja 5. traveen ikkunat kirkon eteläseinällä

:50 - " -

:51 Länsipään ikkuna

:52 5. traveen ikkuna kirkon pohjoisseinällä

:53 3. traveen ikkuna kirkon pohjoisseinällä

Suomalaisen kirkon tutkimukset

83269:54 Ison kirkon itäpäädyn kontrefori ja kuori-ikkuna

:55 Ison kirkon ja suomalaisen kirkon liite kuori-ikkunan pohjoispuolella

:56 Asehuoneen päätykolmio

:57 Asehuone ja sen itäpuolelle ulottuva pykälöinti kirkon eteläseinässä

:58 Kirkkosalin eteläseinän alaosa poikkimuurin kohdalla

:59 Sama hieman ylempää

:60 Kirkkosalin pohjoisseinän alaosa ja esiinkaivettu poikkimuur

:61 Pohjoisseinän yläosa samalta kohtaa kuin edellinen

:62 Esiinkaivetun muurin peruskiveys (S → N)

:63 Sama pohjoisseinän edessä

:64 Muurin ja länsiseinän liittymä länsipuolella

:65 Ylösouseva muurin osa pohjoisseinän vierellä lounaasta katsottuna

:66 Muurin peruskiveys kaakosta katsottuna

:67 Muurin ja pohjoisseinän liittymä itäpuolella

- 83269:68 Muuri ja sen itäpuolella oleva hautakerros
- :69 Muurin peruskiveys (N → S)
- :70 Kuoriosan vanhaa tiililattiaa (N → S)
- :71 - " - lounaasta katsottuna
- :72 Kuorin tiililattiaa keskikäytävän kohdalla
- :73 Vanhaa tiililattiaa kirkkosalin lounaisnurkassa (S→N)
- :74 Sama kuin ed.
- :75 Vanhaa tiililattiaa kirkkosalin lounaisnurkassa (O→W)
- :76 Tiililattia oviaukon itäpuoliskossa (N→S)
- :77 - " - , asehuoneen puolelta (S→N)
- :78 Kirkon eteläseinän perusmuuria oviaukon kohdalla lounaasta katsottuna
- :79 Oviaukon itäpielen alaosa asehuoneen puolelta
- :80 Sama kuin ed. (S→N)
- :81 Oviaukon itäpielen alaosa kirkkosalin puolelta (N→S)
Huom. lattiatasossa vaaleampi laastiraja
- :82 Oviaukon länsipielen alaosa kirkkosalin puolelta (N→S)
- :83 Oviaukon länsipielen alaosa asehuoneen puolelta (N→S)
- :84 Sama. Huom. oikealla pieni kourutiilen pala
- :85 Sama. Huom. vasemmalla pyörösauvainen muototiili

83269:

46. Itäinen kuori-ikkuna

47. 2. ja 1. traveen ikkunat kirkon eteläseinällä

48. 2. traveen ikkuna kirkon eteläseinällä

49. 6. ja 5. traveen ikkunat kirkon eteläseinällä

50. Sama kuin ed.

51. Länsipään ikkuna



83269:

52.5. traveen ikkuna kirkon
pohjoisseinällä

53.3. traveen ikkuna kirkon
pohjoisseinällä



83269:52



83269:53

83269:

54. Ison kirkon itäpäädyn
kontrefori ja kuori-ikkuna

55. Ison kirkon ja suomalaisen
kirkon liite kuori-
ikkunan pohjoispuolella

56. Asehuoneen päätykolmio

57. Asehuone ja sen itäpuo-
lelle ulottuva pykälöinti
kirkon eteläseinässä

58. Kirkkosalin eteläseinän
alaosa pöikkimuurin koh-
dalla

59. Sama hieman ylempää



83269:54



83269:55



83269:56



83269:57



83269:58



83269:59

83269:

60. Kirkkosalin pohjoisseinän
alaosa ja esiinkaivettu
poikkimuuuri

61. Pohjoisseinän yläosa
samalta kohtaa kuin ed.

62. Esiinkaivetun muurin
peruskiveys (S → N)

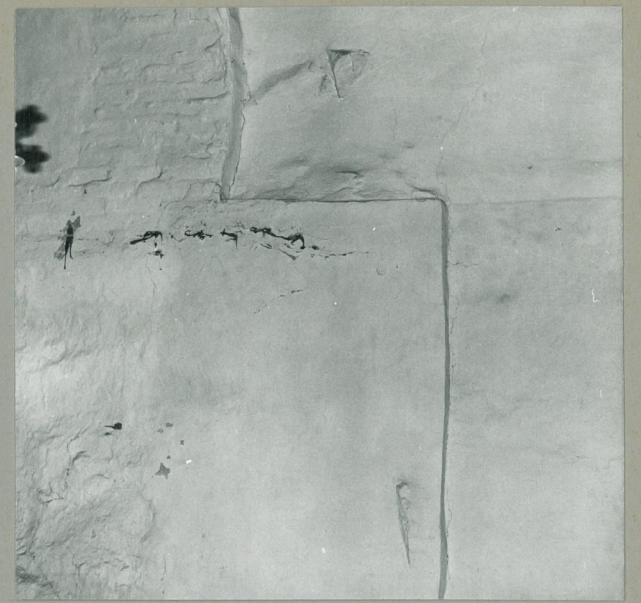
63. Sama pohjoisseinän
edessä

64. Muurin ja länsiseinän
liittymä länsipuolella

65. Ylösnouseva muurin osa pohj.
pohjoisseinän vierellä
lounaasta katsottuna



83269:60



83269:61



83269:62



83269:63



83269:64



83269:65

60-65

83269:

66. Muurin peruskiveys
kaakosta katsottuna

67. Muurin ja pohjois-
seinän liittymä itä-
puolella

68. Muuri ja sen itä-
puolella oleva hauta-
kerros

69. Muurin peruskiveys
(N → S)

70. Kuoriosan vanhaa
tiililattiaa (N → S)

71. Kuoriosan vanhaa
tiililattiaa
lounaasta katsottuna



83269:66



83269:67



83269:68



83269:69



83269:70



83269:71

66-71

83269:

72. Kuorin tiililattiaa keskikäytävän kohdalla

73. Vanhaa tiililattiaa kirkkosalin lounaisnurkassa (S → N)

74. Sama kuin ed.

75. Vanhaa tiililattiaa kirkkosalin lounaisnurkassa (O → W)

76. Tiililattia oviaukon itäpuoliskossa (N → S)

77. Tiililattia oviaukon itäpuoliskossa asehuoneen puolelta (S → N)



83269:72



83269:73



83269:74



83269:75



83269:76



83269:77

72-77

83269:

78. Kirkon eteläseinän
perusmuuria oviaukon
kohdalla lounaasta
katsottuna

79. Oviaukon itäpielen
alaosa asehuoneen
puolelta

80. Sama kuin ed. (S → N)

81. Oviaukon itäpielen
alaosa kirkkosalin
puolelta (N → S)
Huom. lattiatasossa
vaaleampi laastiraja

82. Oviaukon länsipielen
alaosa kirkkosalin
puolelta (N → S)

83. Oviaukon länsipielen
alaosa asehuoneen
puolelta (N → S)



83269:78



83269:79



83269:80



83269:81



83269:82



83269:83

78-83

83269:

84. Sama. Huom. oikealla
pieni kourutiilen pala

85. Sama. Huom. vasemmalla
pyörösauvainen muoto-
tiili



83269:84



83269:85

84-85

MUSEOVIRASTO/ RAKENNUSHISTORIAN OSASTO
Työselostus

Tutkija Olavi Tapio	Aika Tammi-helmikuu 1967
------------------------	--------------------------------

Paikkakunta Parainen	Kaup.osa/ Kylä	Kortteli/ Tila Paraisten suomalainen kirkko.	Tontti
-------------------------	----------------	--	--------

Osoite

Tutkimuksen laatu

Korjaustyötutkimus.

Työselostus Tutkimuskertomus (3 s.)

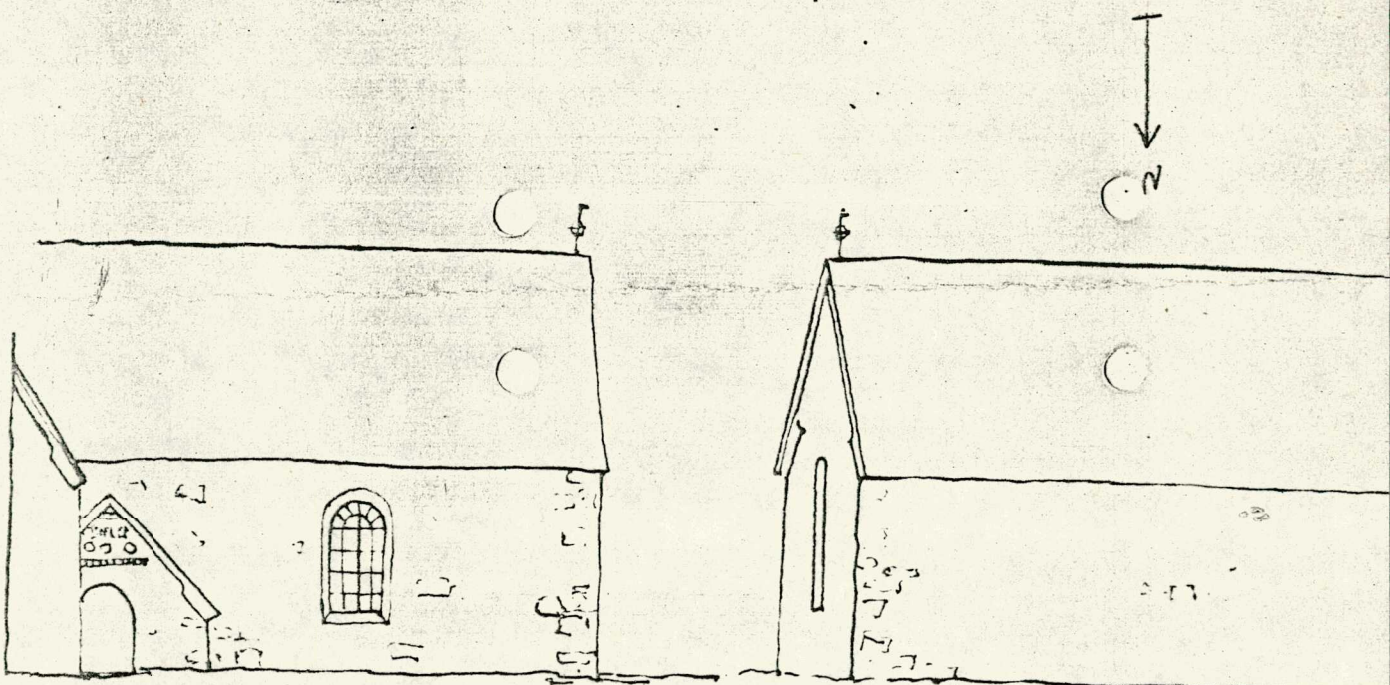
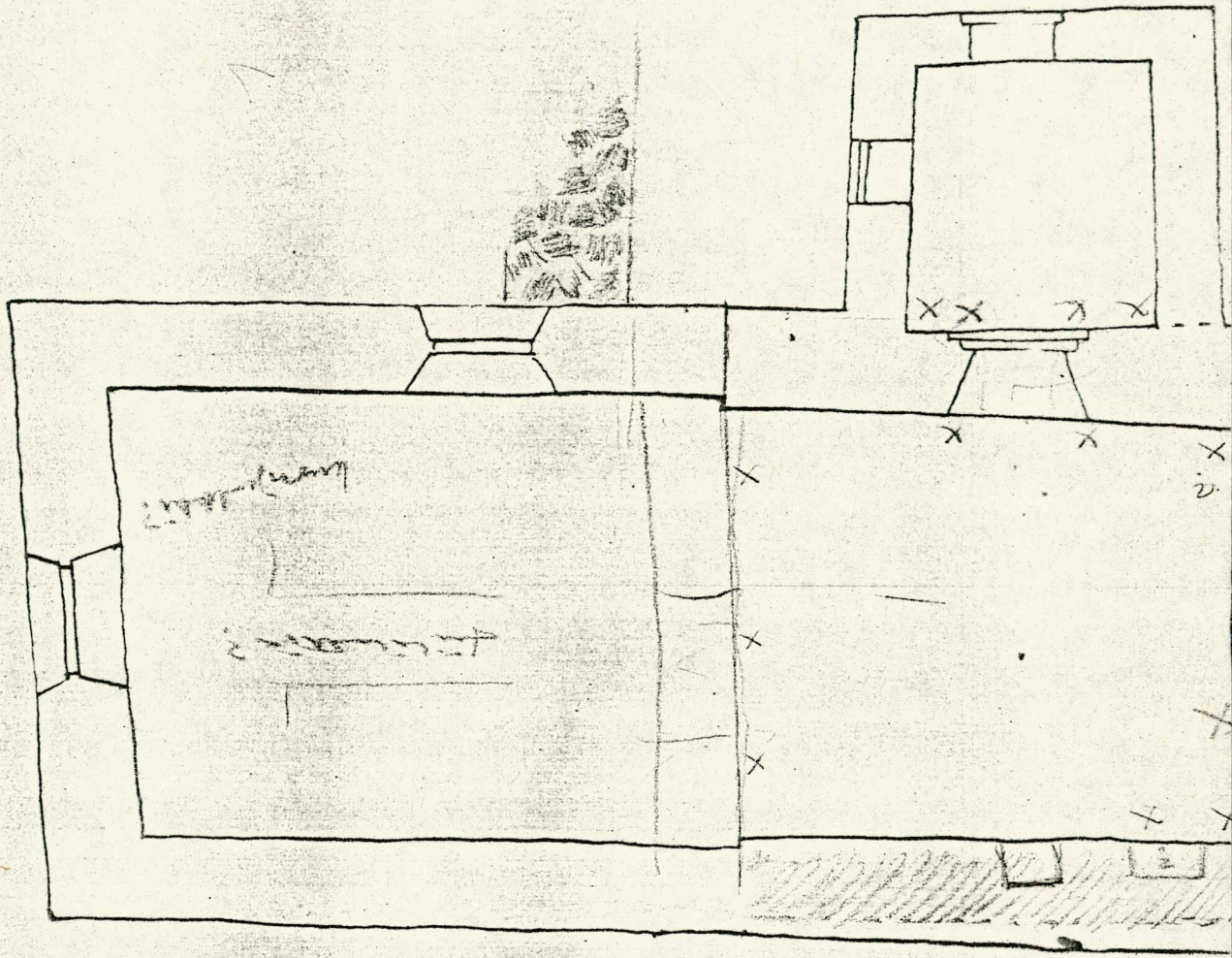
Piirrokset

Pohjapiirroksia 2 kpl.
Kaivauspiirroksia 2 kpl.
Leikkauspiirros.

Valokuvat

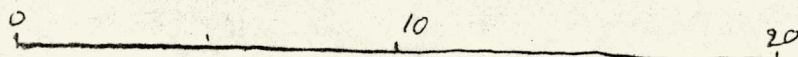
Muuta

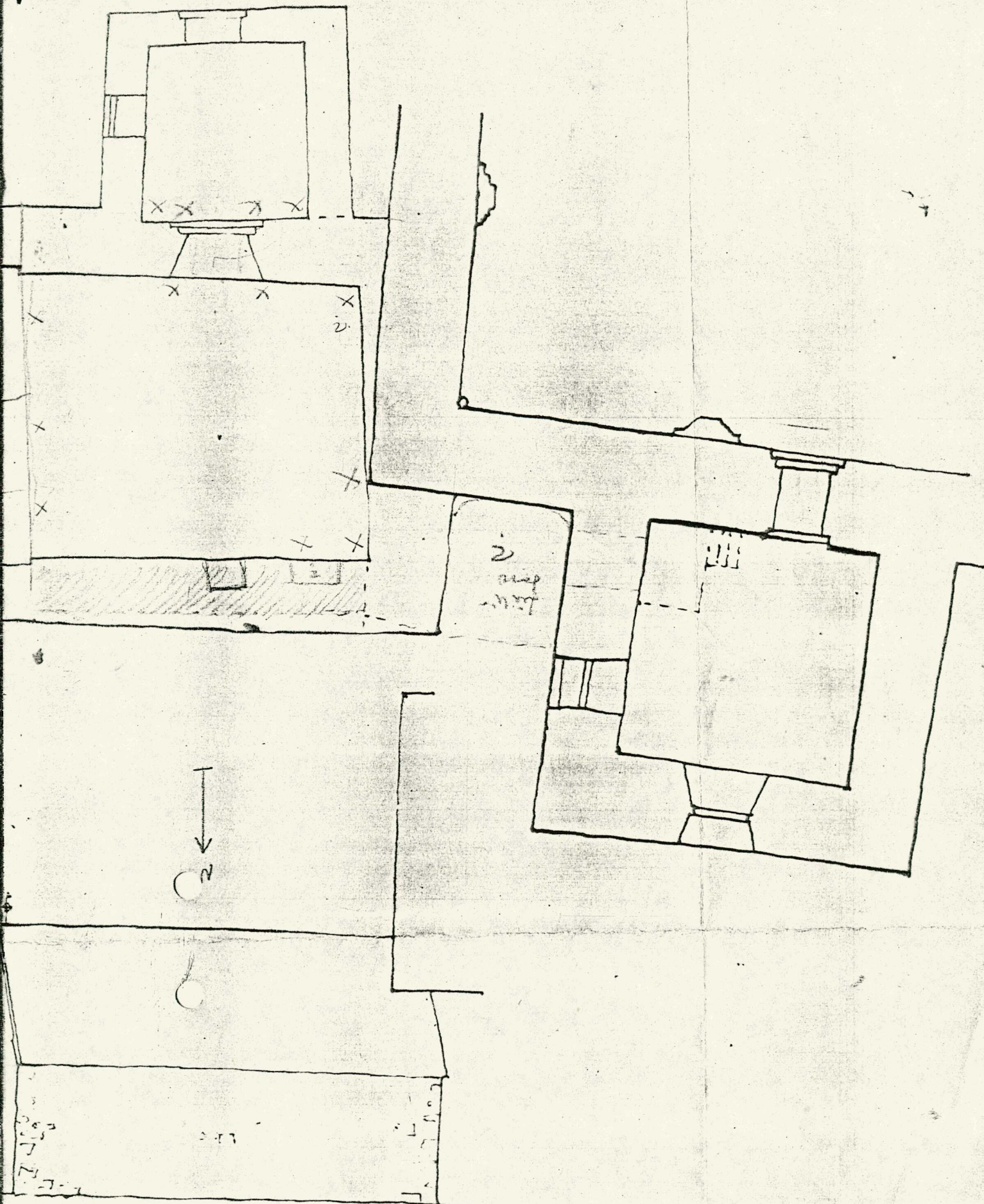
Kyrkan



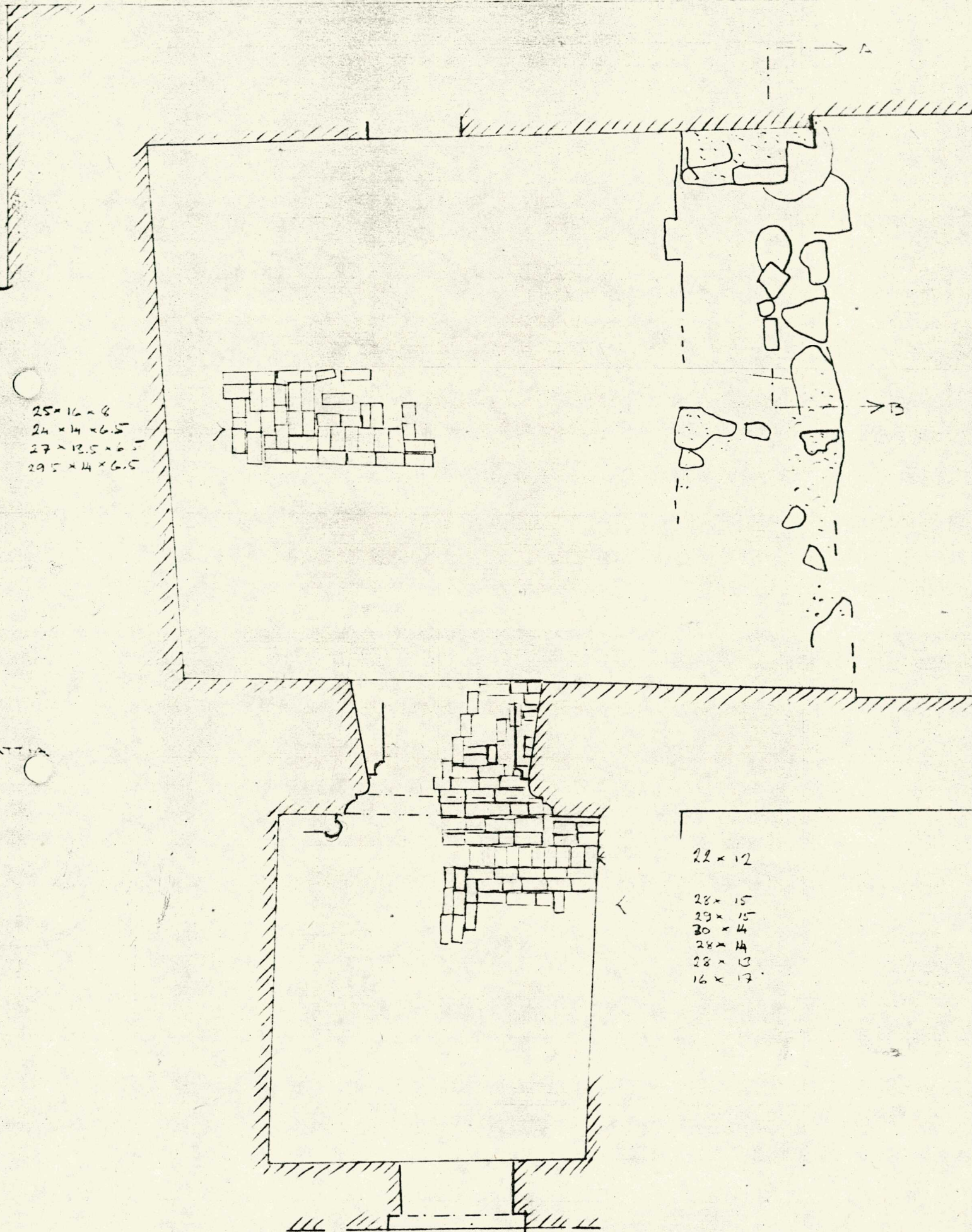
Södra fasaden.

Norra fasaden.





Norra fasaden.

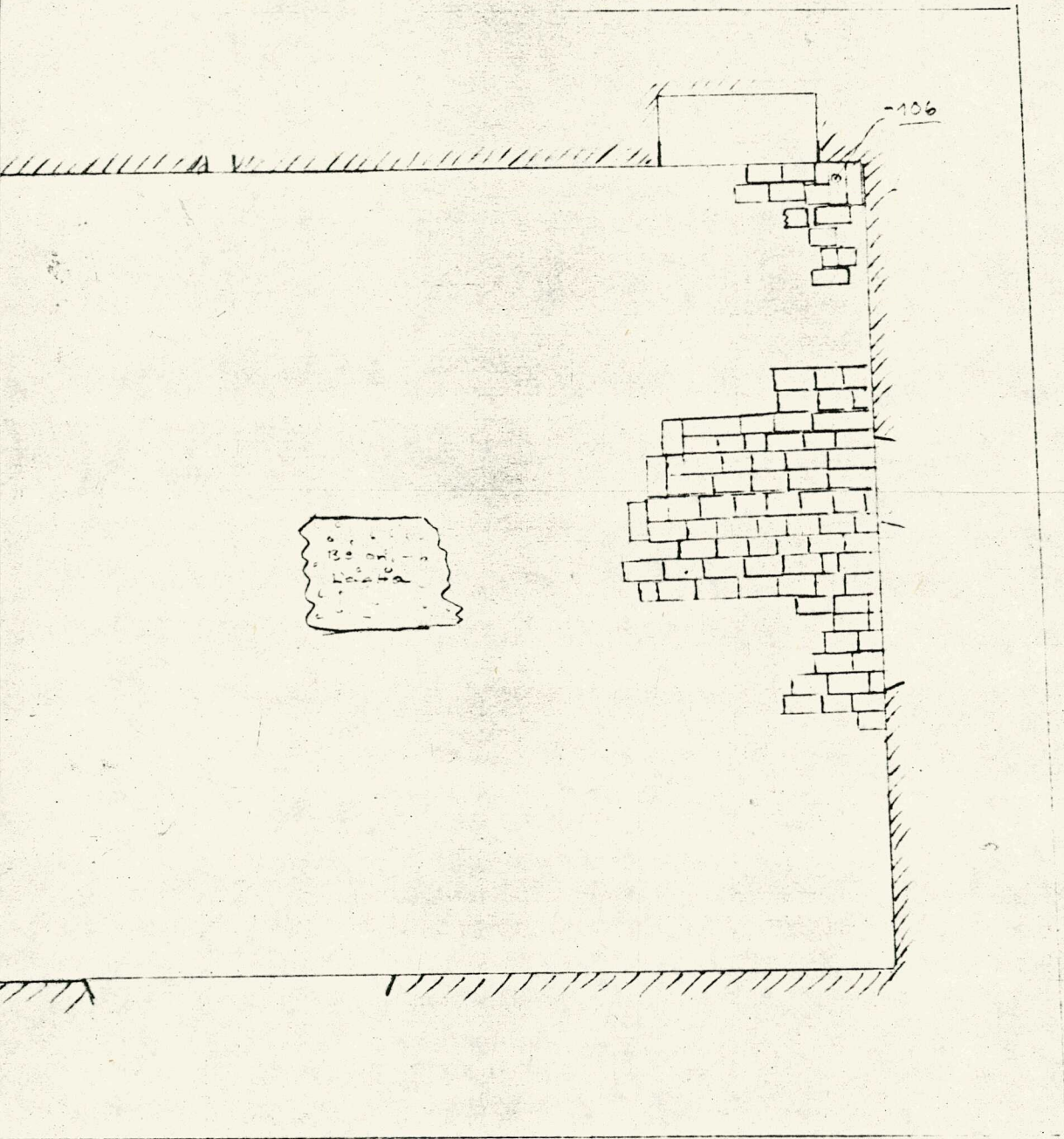


25 x 12 x 8
24 x 14 x 6.5
27 x 13.5 x 6.5
29.5 x 4 x 6.5

22 x 12

28 x 15
29 x 15
30 x 4
28 x 14
28 x 10
16 x 17

LATTIA

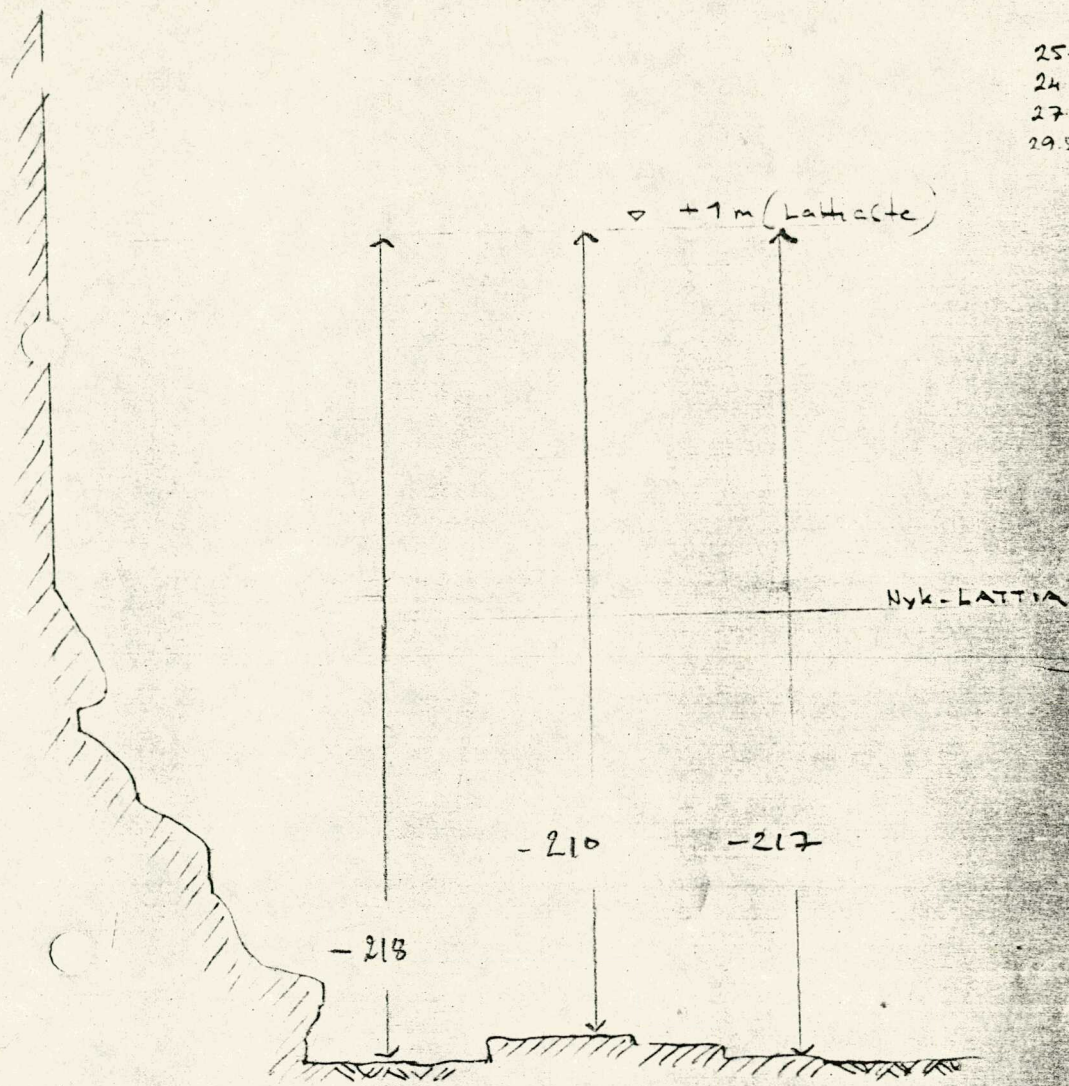


25×16
 $23 \times 13 \times 9$
 $27 \times 12 \times 9.5$

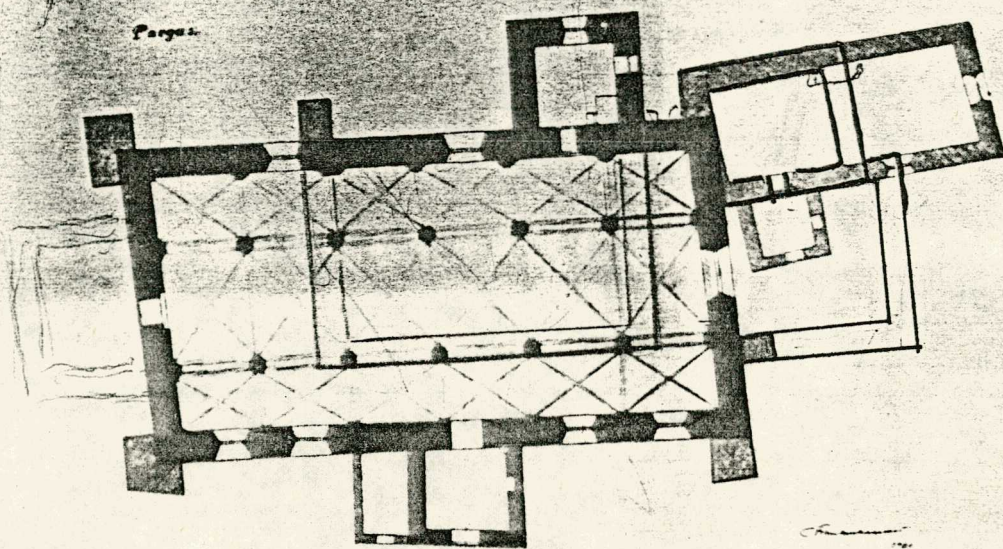
$27 \times 16 \times 8$
 $27.5 \times 13 \times 6.5$
 $27 \times 14 \times 7.5$
 28×14
 28×13
 $26.5 \times 11.5 \times 9$
 $26 \times 11 \times 8.5$

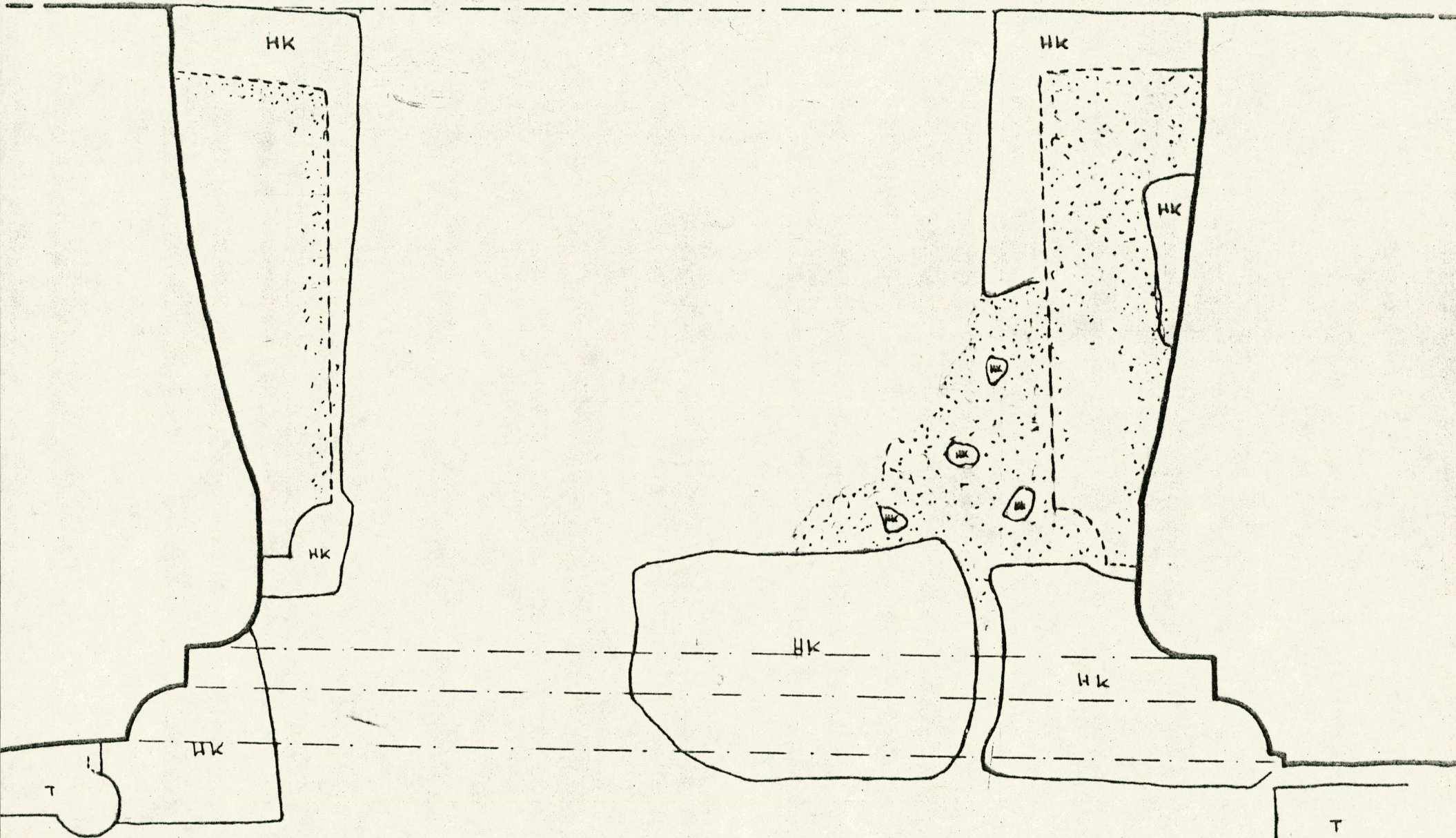
1:50

25
24
27
29.5



LEIKKAUS A-B
1/20





1/10