

ASKAINEN, LOUHISAARI

Puhelinkaapelikaivanto luoteisen sivurakennuksen pohjoispuolella, seurantaraportti

Havainnot ja raportointi Antti Suna  
7.5.2007

Museovirasto, rakennushistorian osasto



149\_4970

7.5.2007

#### Tarkoitus

Lännen Puhelin toi Louhisaaren kartanoon uuden puhelinkaapelin vanhan huonosti toimivan tilalle. Tästä syystä jouduttiin kaivamaan kaapelia varten kaivanto luoteisen flyygelin pohjoispuolelle (kuva 149\_4970). Seurannan tarkoituksena oli tehdä havainnot mahdollisista rakenteista ja kulttuurikerrostumista kaivannon halkaisemalla alueella. Mielenkiintoa lisäsi se, että kaivanto kulki sellaisen alueen poikki, jossa mahdollinen vallihauta ennen 1600-lukua oli sijainnut.



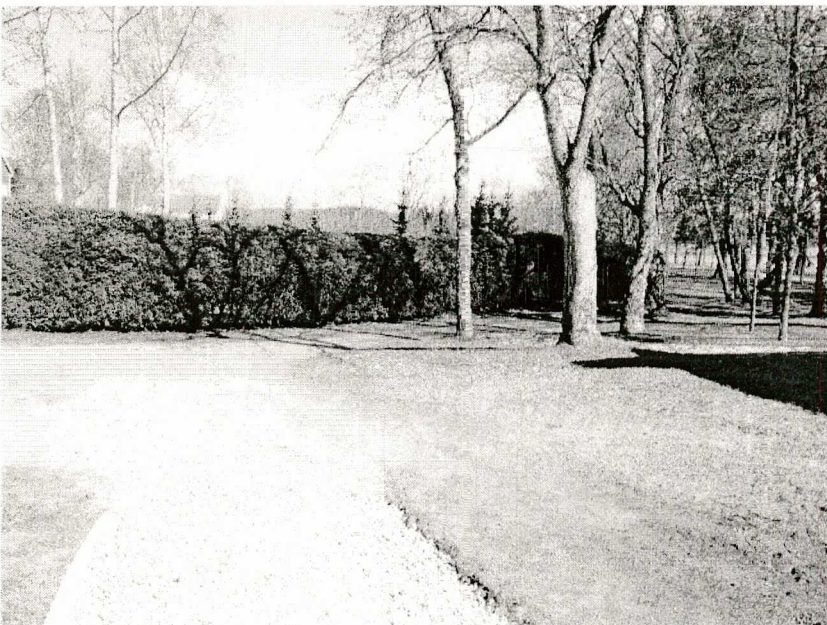
149\_4969

7.5.2007

### Kaivannon sijainti

Kaapelikaivanto alkoi pohjoisessa Ylhäisten tilan kellarin vieressä olevasta sähkötolpasta ja jatkui tiluksien rajalla olevan kuusiaidan läpi kaartuen sen jälkeen tasaisen maan poikki tien vieressä olevaan kuusiaitaan. Kuusiaidan lävistettyään se jatkui tien yli vinosti balsamipoppelin kohdalla ja jatkuu vuorijalavan kiertäen luoteisen sivurakennuksen pohjoisnurkkaan, josta se rakennuksen luoteisseinän vieressä jatkui oveen asti.

Kaivannon leveys oli keskimäärin 30 cm ja syvyys vaihteli 60 cm:stä 20 cm:iin.



148\_4831

18.4.2007

### Lähtötilanne

Lähellä luoteisflyygeliiä ja siitä tielle tiedettiin olevan täyttökerroksia, mutta massojen paksuudet ja sijainti olivat epäselviä. Tien pinnan massa kestää harvan kuorma-autoliikenteen. Kaivaussyvyys oli vain 60 cm, joten oli uskallettua odottaa päästävän keskiaikaisiin kerroksiin asti. Maan pinnassa ei ollut merkkejä nykyistä tilannetta edeltävistä ilmiöistä.



Kuusiaidan viereisen tien kohta kaivettiin viistosti 2 – 3 metrin etäisyydellä puista siten, että poppelin ja jalavan juuret vahingoittuivat mahdollisimman vähän. Kaivanto jatkui kohti lounasta ja kaartui noin kolmen metrin etäisyydellä luoteisen sivurakennuksen pohjoisnurkasta.



149\_4965

7.5.2007



149\_4967

7.5.2007

Kaivanto oli tien kohdalla n. 60 syvyinen. Pohjasaven pinta oli tien pinnasta 35 cm alaspäin eli n. tasolla + 4.15. Pohjasaven päällä oli täyttömaa, jonka seassa oli mm. hieman tiilenmuruja.

Päällimmäisenä kerroksena soratien pintakerros. Tien eteläreunan kohdalla (piste C) on kaivannon poikki luode – kaakko –suunnassa kivi, josta oli näkyvissä vain keskikohta (kuva 149\_4965). Kivi jäi paikalleen. Sen pinta oli 50 cm nykyisestä maan pinnasta alaspäin eli tasolla + 4.10. Savea oli kiven molemmilla puolilla. Noin 0,5 metriä kivistä taloon eli lounaaseen päin (piste D) kaivannossa oli useita pienempiä kiviä (Ø 10-20 cm), jotka ovat osittain savessa. Tässä kohdassa kaivannon profiilissa oli havaittavissa, että savi loppuu tähän ja humuspitoista massaa on profiilissa koko kaivannon syvyydeltä, joka vielä tässä oli n. 60 cm maan pinnasta alas (kuva 149\_4967). Kivet olivat noin korkeudella + 4.20. Tässä humuspitoisessa massassa on tasaisesti suuria kiviä ja siellä täällä tiilen jäänteitä. Isot kivet ovat yksittäisiä eivätkä näytä muodostavan havaittavaa rakennetta. Kivet ovat lohkomattomia (kuva 149\_4968).

Noin 5 metrin päässä talon nurkasta (piste E) on 20 cm maan pinnan alapuolella (+ 5.40) oli pieniä halkaisijaltaan alle 15 cm:n suuruisia kiviä, jotka muodostivat tiiviin keskittymän.

Lähellä talon nurkkaa humuskerros on ohut 5-10 cm ja sen alla maa on hiekkapitoista. Kaivannon syvyys nurkassa oli vähimmillään 20 cm. Nurkan lähistön massassa oli kattotiilen ja tiilen muruja humuksen seassa.

## Yhteenveto

Päätelmiä tehdessä on otettava huomioon, että kaivannon syvyys oli vain 60 cm ja näin ollen näkyviin tulleiden massojen alapuolella voi olla esimerkiksi vallihaudan jäänteitä, joita nyt ei pystytty havaitsemaan.

Selvältä näyttää, että tien pohjoispuolinen osa on rakenteista vapaata savea, joka on soveltunut maan hyötykäyttöön. Siinä kasvavien puiden ikä on joitakin kymmeniä vuosia. Pohjoisempaan sijaitsevan Ylhäisten talon maakellarin läheisyydessäkään maa ei ole poikkeavaa.

Tien kohdalla 35 cm:n syvyydessä oleva savi näyttää liikuttelemattomalta, mutta siitä ei tämän seurannan yhteydessä tehty analyyskejä. Mikäli savi on liikuttelematonta, voidaan vallihaudan sijaintiin sen kohdalla suhtautua epäilevästi, mutta tien reunasta taloa kohti maan laatu vaihtuu ja kiviä alkaa olla sekoittuneen maan seassa. Näin vähäisillä havainnoilla ei varmuudella voi tulkita sekoittuneen massan ja kivien yhdistelmää pengerrykseksi, mutta mahdollista on, että maata talon läheisyydessä on täytetty ja tasoitettu. Selkeästi on kyse maamassojen vaihdosta, mutta vallihaudassa odottaisi erityisesti haudan kohdalla olevan täytemaata. Isot ja pienetkin kivet kielivät jonkinasteisesta pengerryksestä.

Lähellä luoteisen sivurakennuksen pohjoisnurkkaa oleva pienten kivien keskittymä voi olla kiveyksen jäännettä. Tosin minkäänlaista tasauserrosta niiden alapuolella ei ole, vaan massa sekä kivien ylä- että alapuolella oli humusta, joka alaspäin mentäessä vähitellen muuttuu savipitoiseksi hiesuksi, joka näyttää olevan liikuttelematonta massaa.

Vallihaudan toteamiseksi alueella tulisi suorittaa nyt suoritettua laajempi kaivaus, joka tulisi ulottaa syvemmälle savikerrokseen.



149\_4968

7.5.2007

## Digikuvat

- 148\_4831 Tiealue luoteisen flyygelin pohjoispuolella, invatie rakenteilla.
- 148\_4832 Tiealue luoteisen flyygelin pohjoispuolella.
- 148\_4833 Ylhäisten puolella oleva kellari ja sen kaakkoispuolella oleva sähkötolppa ja matala kuusiaita.
- 148\_4834 Tie- ja pysäköintialuetta luoteisen flyygelin luoteispuolella, invapysäköinti rakenteilla.
- 149\_4964 Puhelinkaapelikaivanto tien vieren kuusiaidan pohjoispuolella.
- 149\_4965 Puhelinkaapelikaivanto, tien eteläreunan kohdalla kaivannossa poikittain oleva kivi.
- 149\_4966 Puhelinkaapelikaivanto, tien eteläreunan kohdalla kaivannossa poikittain olevan kiven paikka.
- 149\_4967 Puhelinkaapelikaivanto, saven ja täyttömaan rajakohta profiilissa.
- 149\_4968 Puhelinkaapelikaivantoa kaivetaan, reunalla kaivannosta nostettuja isoja kiviä.
- 149\_4969 Puhelinkaapelikaivanto kuusiaidasta etelään.
- 149\_4970 Puhelinkaapelikaivanto luoteisen flyygelin pohjoispuolella.

Ojalinjan mittaus myöhemmin kesällä 2007, dokumentointiyksikkö.