

Peruskartta 1333 OY

VÄHÄKYRÖ

10

Juusstolydönmäki

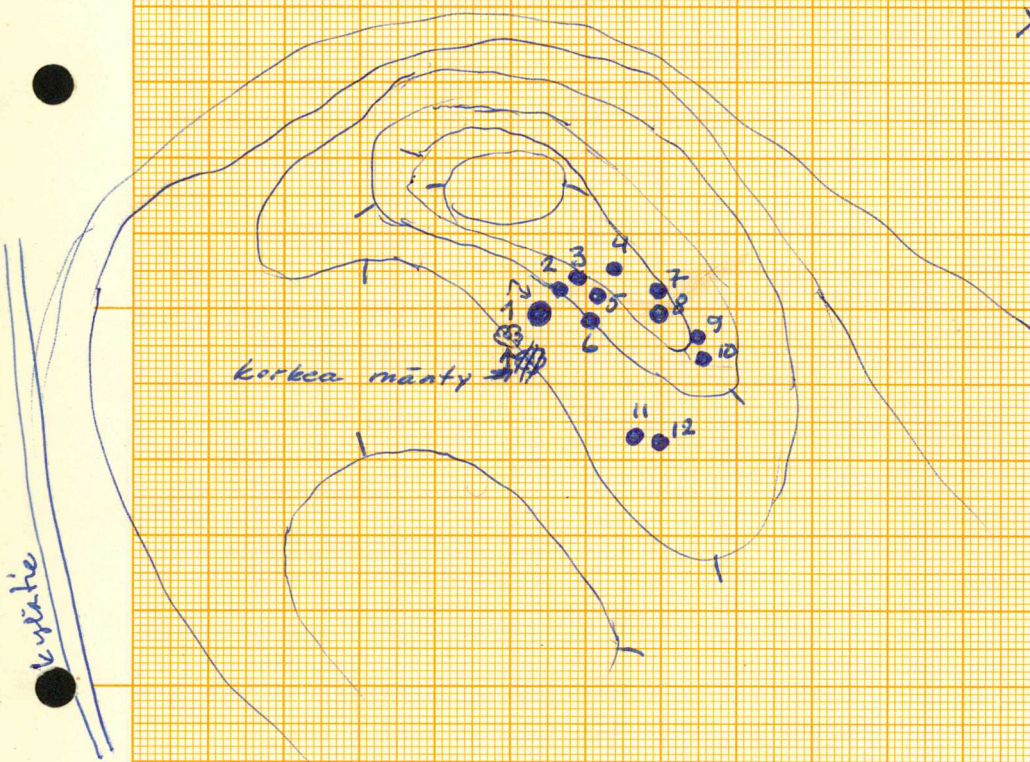
# JUUSTOKYDÖNMÄKI

n. 1:1000



XXII:8	1. cista	50.00
XXII:9	8. "	09.00
XXII:10	5. "	54.00

XXII:12	yleiskura	Ep:sta
11	sista	51.00



Matalan muota kuuista ja koirua karravaan maahan E-rintteellä.

Kaikki matalia, saumaloituneita 1-2 m läpimitaltaan (1. kourun,  $\phi$  n. 3-3,5 m) epämääräisiä m. pääkok. kivistä rakennettuja.

1. pengotettu E-reunasta
12. - " - keskeltä polijaan asti ( $\phi$  alump n. 3,5 m)



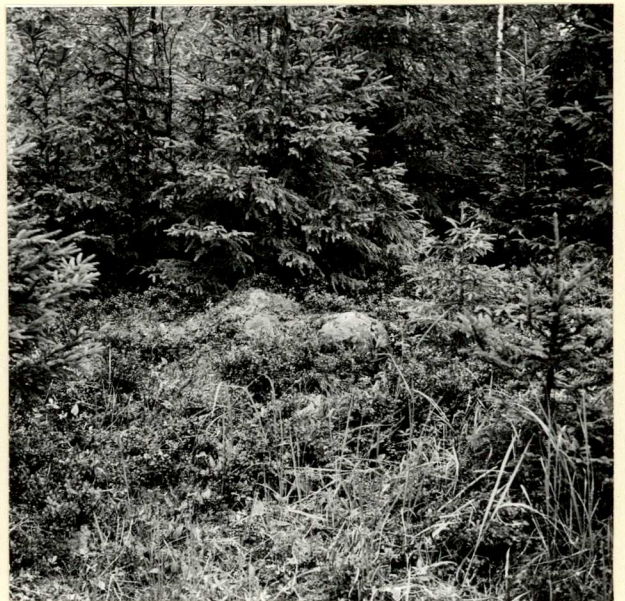
XXII:11



XXII:8



XXII:10



XXII:9

Peruskartta 1333 04

VÄHÄKYRÖ

9

Kellomäki

Luonnos 14

n. 1:1000

Kellomäki

9



68' 2  
69  
124 123

122 67  
3

4 5  
66  
121 65

VÄHÄKYRÖ TERVAJOKI KELLOMÄKI



LATOMUKSEN 1 SEINÄMÄN  
NE-OSAA 'SISÄLTÄ'

XIII:11 9:11



RÖYKKIÖ 3 S:STA 22.00

XIII:10 9:3

Peruskartta 1333 04

VÄHÄKYRÖ

8

Koppelonmäki'

7

8

37 33 66 67 34 38

42 43

AHOA

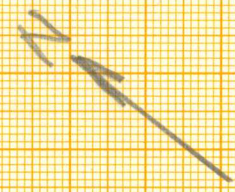
*Rehtorinmäki*

39 35

välillä n. 100 m

40 37 36 41

119 39 1 38 120 3 118 102



Liittyy luonnokseen 12



Peruskartta 1333 04

VÄHÄKYRÖ

6

Peltoisennäkki



Gittig Luonnokseen 12

Glenn

VÄHÄKYRÖ TERVAJOKI PELTOISENMÄKI



RÖYKKIÖ 1 S:STA 25.00,  
RÖYKKIÖLTÄ 2.  
XI:10 6:1



RÖYKKIÖ 2 S:STA 55.00,  
RÖYKKIÖLTÄ 1.  
XI:9 6:2

K.5



RÖYKKIÖ 7 S:STA 00.00  
XI:11 6:7  
Apr. 116  
(kair. B. Jung  
1894)



RÖYKKIÖ 8 S:STA 00.00  
XI:12 6:8  
Valok. A. Siiriäinen 1966

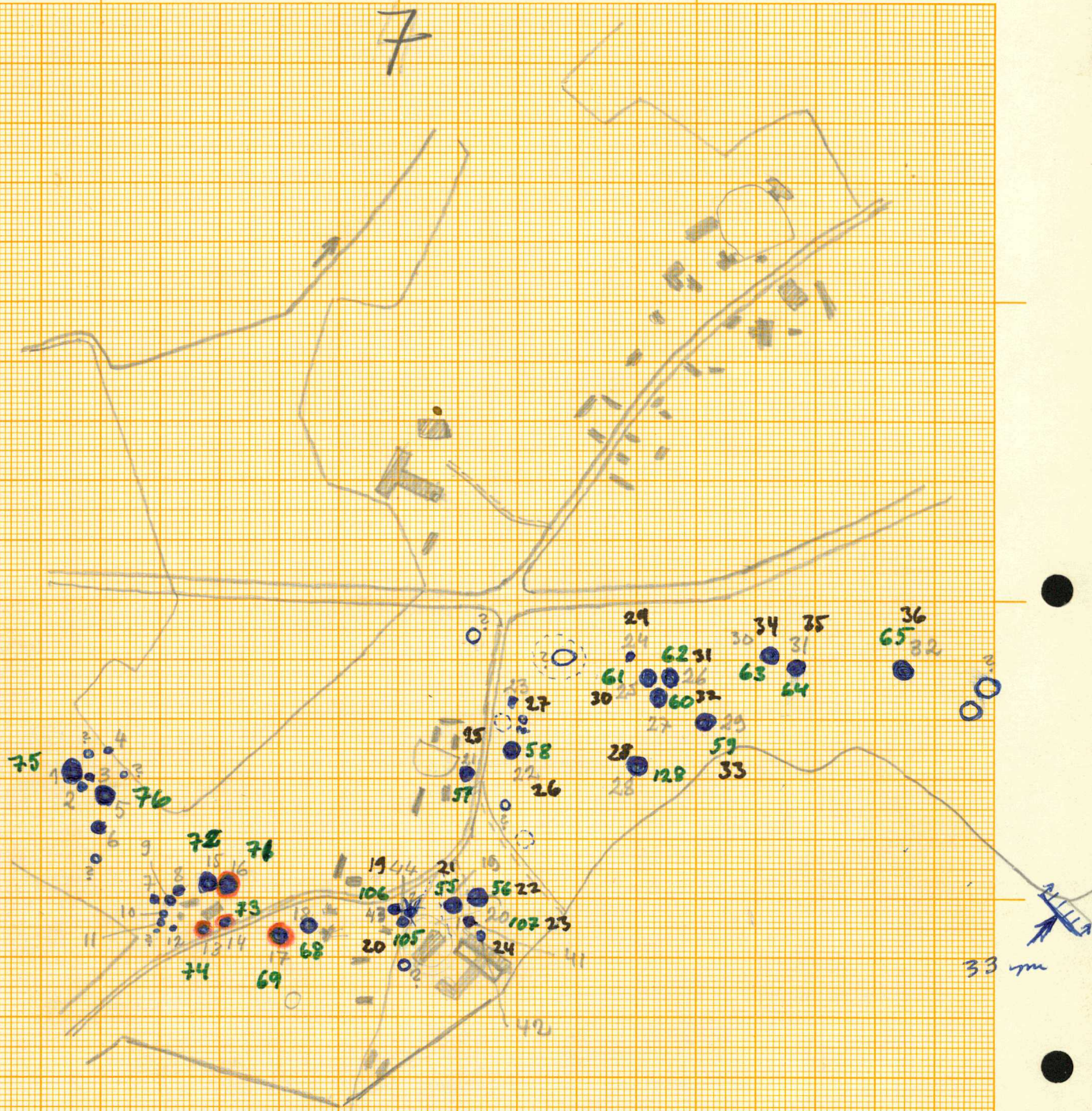
Peruskartta 1333 04

VÄHÄKYRÖ

7

Aittomäki

7



33 m

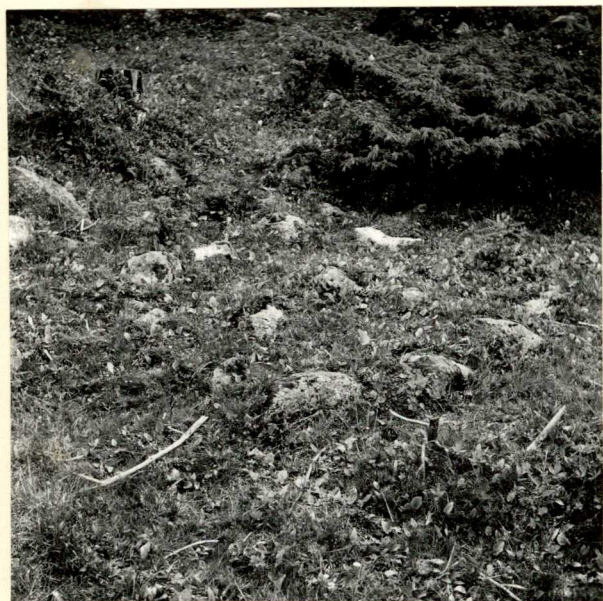
Luonnos 12  
 Tervajoki  
 n. 1:4000



pyyhi pois 4 ja 11

15724  
 15723:1-47

VÄHÄKYRÖ TERVAJOKI AITTO MÄKI

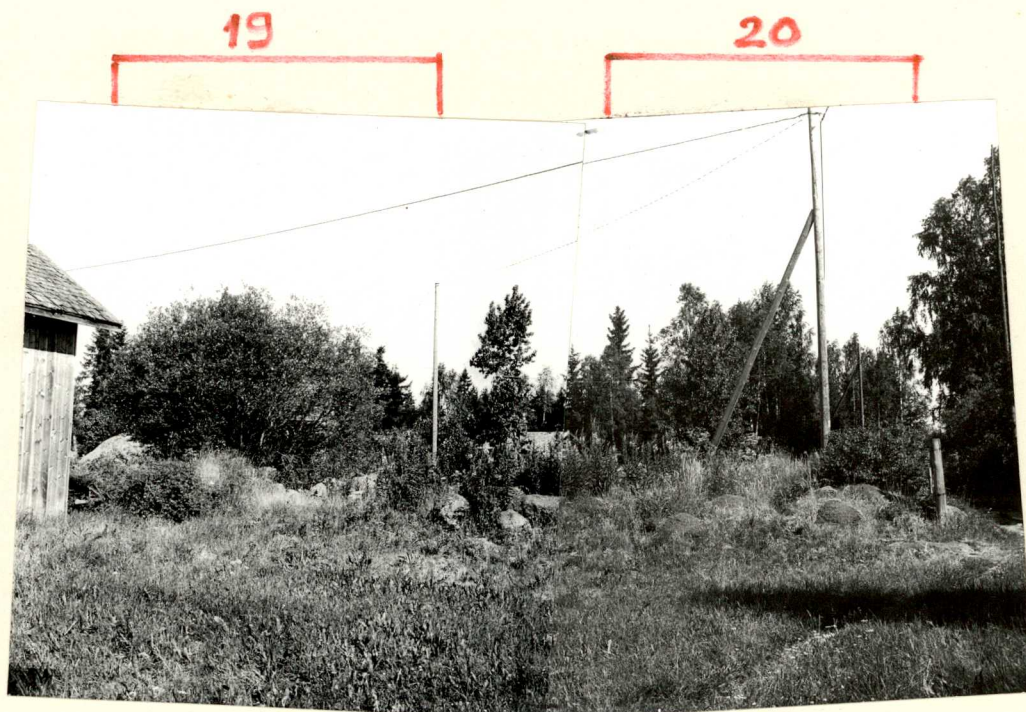


LATOMUS 2 S:STA 52.30

XII:9 7:2

RÖYKKIÖ 15 S:STA 19.00,  
RÖYKKIÖLTÄ 16.

XII:10 7:15



XI:8

7:20

RÖYKKIÖT 19 JA 20. PANOR. STA 30.00-21.00

XI:7 7:19

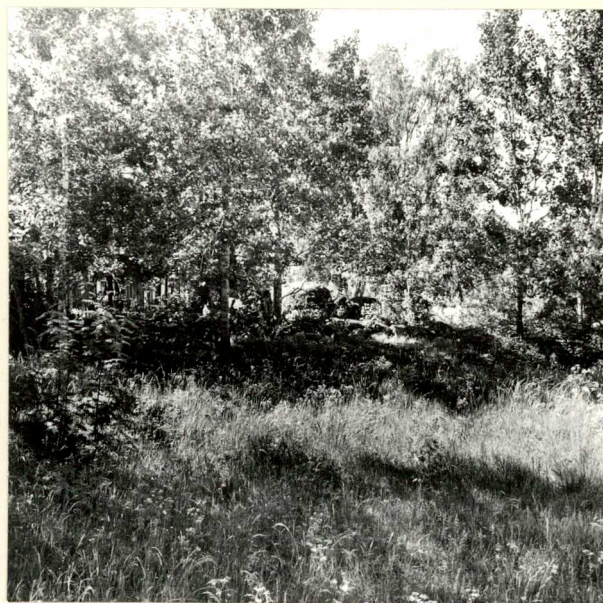
Valok. A. Siiriäinen 1966

VÄHÄKYRÖ TERVAJOKI AITTO MÄKI



RÖYKKIÖ 18 S:STA 58.00

XII:11 7:18



RÖYKKIÖ 21 S:STA 02.00

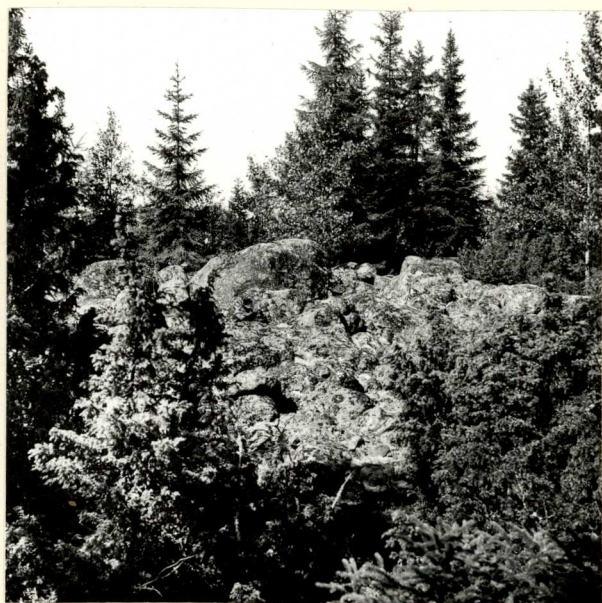
XI:6 7:21

XI:11 7:26



RÖYKKIÖ 25 S:STA 18.30

XII:12 7:25



RÖYKKIÖ 26 S:STA 24.00

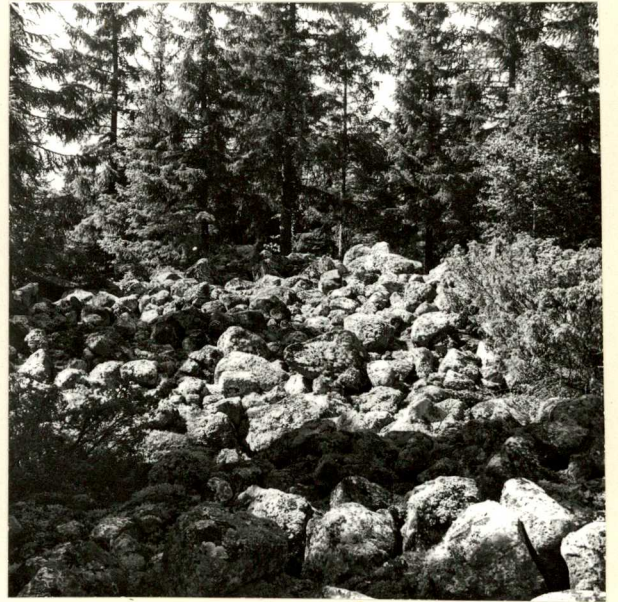
Valok. A. Siiriäinen 1966

VÄHÄKYRÖ TERVAJOKI AITTOMÄKI



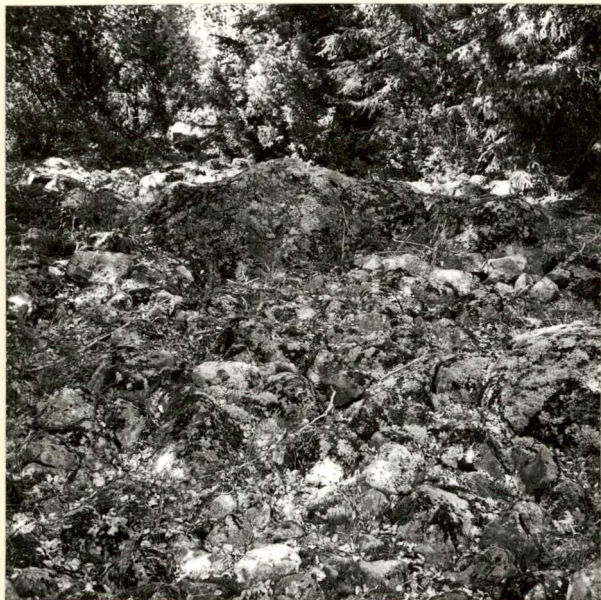
LATOMUS 29 S:STA 40.00

XI:2 7:29



RÖYKKIÖ 30 S:STA 15.00,  
RÖYKKIÖLTÄ 31.

XI:3 7:30



RÖYKKIÖ 41 S:STA 27.00

XI:5 7:41



MAANSEKAINEN RÖYKKIÖ  
42 S:STA 30.00

XI:4 7:42

Valok. A. Siiriäinen 1966

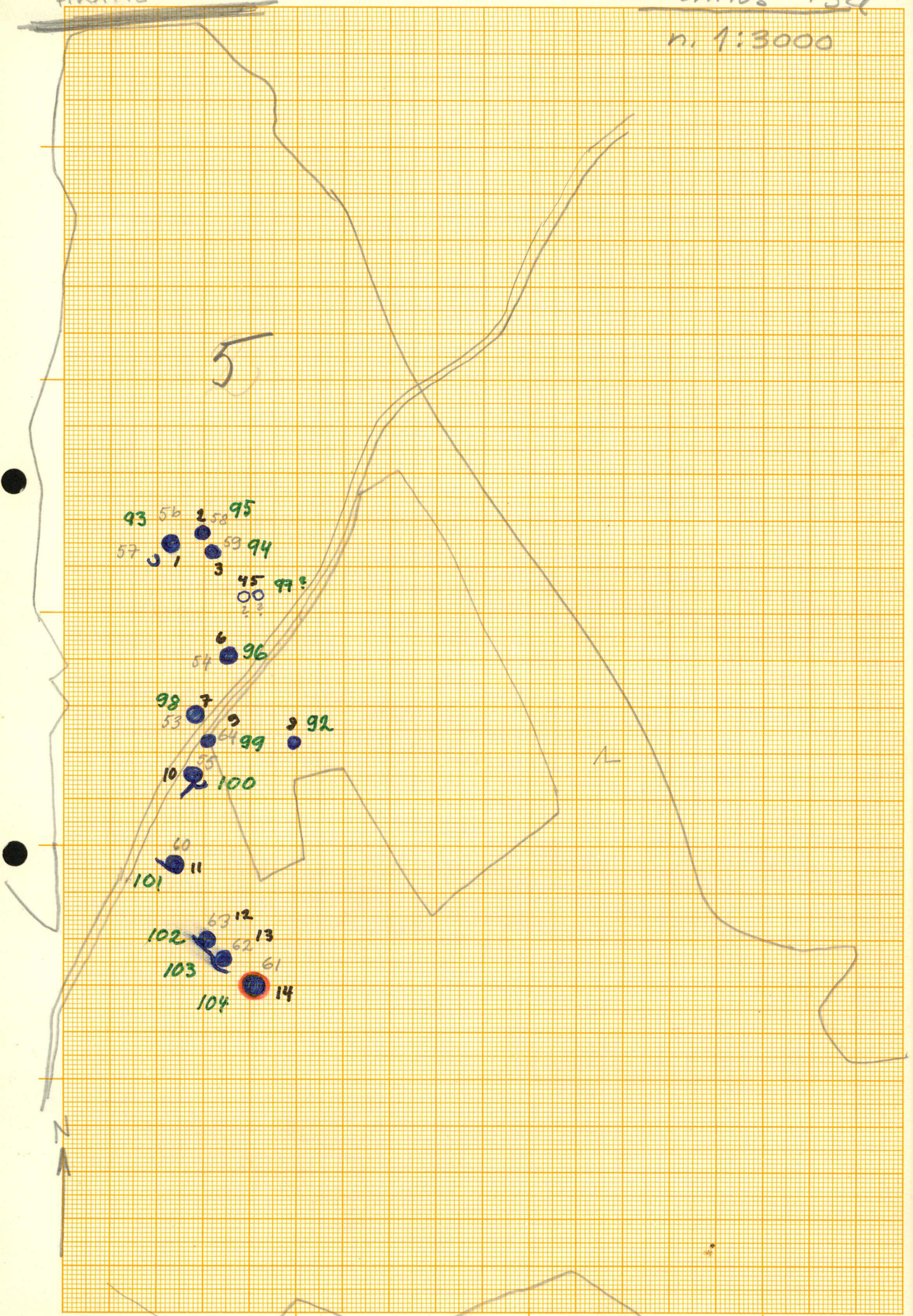


Peruskartta 1333 04

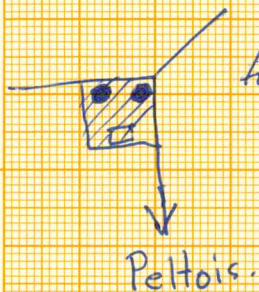
VÄHÄKYRÖ

5

Höysälänmäki



- 11<sup>22</sup> Ulko Saima Raukko, os. Tervajoki Pittonmäki  
 8<sup>35</sup> Mansikkamäki Heikki Tiliäinen  
 2<sup>40</sup> Mäkkylä Pinta - Jouppi  
 8<sup>36</sup> Mansikkamäki Reino Tarkka  
 8<sup>37</sup> - " - Martti Mansikkamäen perik.



Pila: Ström, om. Linnua Rehula

28

4 11 12 ~~28~~  
~~30-35~~

69  
 28  
 ---  
 97

TERVAJOEN MAANOMISTUSASIA

- |                        |                             |                    |
|------------------------|-----------------------------|--------------------|
| 1. Flaaming            | Kauko Flaaming              | } os.<br>Tervajoki |
| 2. Mäkkylä             | Toivo Rinta - Joupin perik. |                    |
| <del>3. Heikkilä</del> |                             |                    |
| 4. Paukko              | Saima Paukko                |                    |
| 8. Knuoppi             | Martti Hakomäki             |                    |
| 9. Panula              | Mikko Panula                |                    |
| 10. Knuoppi            | Martti Knuoppi              |                    |
| 11.                    |                             |                    |

- |                  |                        |               |                       |
|------------------|------------------------|---------------|-----------------------|
| 8 <sup>50</sup>  | Rullo Paavo Erkkilä    | os. Tervajoki | (Kellon.<br>Juustok.) |
| 10 <sup>55</sup> | Knuoppi Martti Knuoppi | - " -         | (Vautusm.)            |

65.  $10 \times 10 \times 1$  m. Isohkonsta kivistä ( $\varnothing 30-50$  mm). Päällä tiheä pihlajitiheys. Keskellä iso kuusen-  
kanta, josta vaurautella kuusoon. Kes-  
kellä iso muotti. Saunna. Ymp.  
kuusia.
- 9:4
66. m.  $7 \times 7 \times 0,5$  m. Tiheässä kuusikossa valkoin saunna  
ja varikon peitto - jolydttäessä kivet  
tuntuvat. Keskellä kuusuan leu-  
malla -
- 9:5
67. m.  $8 \times 8 \times 1$  m. Iso siirtolokkare siluunä. Kuusikossa,  
saunna ja varikon peit. "Silu-  
nä" ymp. lta "blomulla".
- 9:3 XIII: 10 sista 52.00
68. m.  $6 \times 6 \times 0,5$  m. Kolhasesta ja niiden päälle asetetuista  
kivistä tehty "rengas". Keskellä "fyltä"  
Keskellä kanta. Saunna ja varikon  
peitto.
- 9:1 XIII: 11. "rengas"  
NE-osa "sisältä".
69. m.  $14 \times 7 \times 1$  m. Isosa siluunä kiven ymp. lta koalle. "Sil-  
mian" ymp. "blomulla". Saunna ja  
varikon peitto. Kuusia päällä.  
Pit. alv. sissa 17.00 - 47.00
- 9:2 "Siluunä" E-osa

- 7:15 (15) Isoista ja keskikoko. lohkarista rak. pienellä mäellä (matalalla) m. 15 x 15 x 2 m  
 XII:10 sista 49.00  
 (16m päällä)
- 7:16 (16) Samoin kuin ed, keskellä kaksi isoa jätäläettä. Tutk.  
 15 ja 16 kuivakuntoisia. Lehmetiärron m. 20 x 20 x 2,5 m
- 7:8 (8) Teltty kuten ed:t. Pakoin hajoitellu. Keskellä irtoumpia lohkarista. alump. siltä m.  
 10 x 10 m.
- 7:9 (9) Samoin kuin ed. Keskellä ja reunoilla kuuoria ja katajia. Nurmetyköt
- 7:7 (7) Ehtä 2 n:ta. hajoitellut. Kanalessa
- 7:10 (10) Isom meljuneen siirtolohkarean ympärillä lohkarista. Pensäikköä päällä m. 6 x 6 m
- 7:13 (13) Pääntak. kivistä, keskellä iso lohkar. Keskellä karvas kuuori, reunoilla kuuoria ja koiruja. E-reunassa rin kivillä pöuhitellöjä sähköpylväs. Tutk. m. 8 x 8 m
- 7:14 (14) Isom maastivien ympärillä lohkarista koottu. Reunoilla karvas koiruja. "Varrilokittunut". Yli vedetty pöuhä kiertävä piikkilanka-aita. Pöuhä portin vieressä. Maasto viettä lönvästi W:een. Tutk. m. 8 x 8 m
- 7:17 (17) Kuten 15 ja 16, ei silmäkiveä, Maasto viettä lönvästi SW:een. Töheän kuuorikon ympäröimä (ei näy tielle, vaihtaka oikein sen vieressä) Tutk. m. 12 x 12<sup>x1</sup> m
- 7:18 (18) Suurista lohkarista koottu korkea helo, suurimmat lohkarit keskellä. N-reunan yli teltty kivivaita rin kivistä. Töheän kuuorikon (pöuhä N-reunassa) ympäröimä. Keskellä pöuhä, pylväs. m. 20 x 20 x 3 m  
 XII:11 sista 28.00
- 7:25 (21) Iyistä lohkarista koottu suurinmön lohkarin NE-puolelle. Keskellä karvas vöimipensas; N-reunassa sähköpylväs m. 12 x 12 m  
 XII:12 sista 48.50

seurassa lohkarit =  $\phi$  n. 30-80 cm.

7:27 (23) lohkarista koottu matalalin  
röykkiöksi ison lohkarin  
NW-puolelle n. 3x3 m

22 ja 23 välillä, polyakivisiä  
pyöreästä rista. Pistävät  
maan alla suunmaleesta osin  
Isom lohkarin NW-puolella. n. 2x2 m

7:26 (22) Pyöreä. Keskellä 2 suurta lohka-  
retta; siellä täällä suurokko-  
ja lohkarista; rakennettu loh-  
kareista ja päänsok. kivistä (pie-  
niä kiviä keskim. enemmän  
reunoilla). Keskustie yli m:n  
röykkiön pintaan korkeampi. n. 15x15 m

XI:1 sista 54.00

7:29 (24) Palkki säynn. kiveä, päänsok.  
kiviä 6 kpl ( $\phi$  n. 4 m). Kes-  
kellä pari kiveä ja ympärillä  
(W-puolella) jokunen isompi  
kivi. Ilm. röykkiön jäännök-  
set. XI:2 sista 10.00

7:30 (25) Pyöreä n. koottu tasakokoi-  
sista lohkarista. SE-sektorista  
väliä kaiveshelta. Hekomaisen n. 11x11 m

XI:3 sista 45.00

7:31 (26) Ed. sinä aivan kiinni. Rakenn.  
kuten ed. Samankok. n. 12x12 m

7:32 (27) Rakenn. kuten ed. Samankok.  
Keskellä kaiveshelta

N:o 25-27 louhikkaisella maasto-  
kohdalla (Pih. kuumikoma), josta  
maasto laskee melleo jyrkästi  
muralle praitoi tänkeen.

7:33 (29) Teltä kuten ed, mutta enemmän  
suuria kiviä. Maasto laskee E:ään.  
Kaiveshelta useasta kohdasta  
keskellä, mm. aivan tiljan. n. 12x12 m

- (28) 7:28 Lohkareista ja gränkkok. (melko vähän) kivir-  
 tä telity. Kruunen, ~~gränkkok~~ haapojen, katajien  
 ja risukon peitossa. R:stä otettu kiviä kivi-  
 aittaihin, joita r:n ympäristöön risteilee ailen  
 tavalla. n. 15 x 15 m
- (30) 7:34 Kooten lohkarista, Keskellä iso lohkar.  
 Tiheässä kuivikossa, kuivia kasvaa päällä. n. 10 x 8 m  
 ↔ E-W.
- (31) 7:35 Kuten ed. samankok.
- (32) 7:36 Kahden siirtolohkareen ympärillä lohka-  
 reista, gränkkok. ja pienemmistäkin kivistä  
 kooten. Tiheässä kuivikossa. Haapojen kas-  
 vaa päällä. n. 15 x 15 m
- ? 2 kpl. n. 40 m 32:sta E. Tiheässä kuivikossa ja  
 kauerikossa paljolti sammaleen peitossa ki-  
 viä, joita saattoi polkumalla erottaa rykel-  
 mään. Kokoa ym. maadoton määrätellä.  
 Mahd. kuten ed.
- (33) 7:37 Alarasta maastosta liiveneen kohoavalle  
 maastokohdalla <sup>lohkarista</sup> rakennettu iso pinnatol-  
 toa muist. rykelmä (matala). NE-reunas-  
 sa iso siirtolohkar. Kuivia ja haapojen  
 kasvaa päällä. Sammaloitunut. Tutk. n. 20 x 20 m
- (34) 7:38 Ed:n SE-reunassa; samant. Tutk. n. 10 x 10 -  
 15 x 15 m
- ? 2 kpl. Ed:stä SW n. 50-60 m. ~~Edempi~~ pienempi  
 (n. 3 x 3 x 0,5 m); katajia päällä. Känneempi → XI: 4 sista 00.00  
 (n. 6 x 6 x 1 m); kuivikossa, katjia pääl-  
 lä. Kummaltakin maansekaisia
- (35) 7:39 Telity lohkarista ja gränkkokaisista ki-  
 vistä. Pyöreä. Korkein kohta NE-reunaa lä-  
 hellä, josta kasvaa pilkkujen. Muuten päällä  
 haapaa ja kuusta. Sammaloitunut. Käves-  
 keltu. n. 12 x 12 m  
 (x 1 m)



- 7:41 36. 2:n ison siirtolohkareen ympärille lohka-  
reista ja granihol. kivistä tehty. SE-reu-  
nassa myös isojen lohkareita. Korkeim-  
millään (n. 1 m) W-reunassa. Haapoja  
ja kuuria kehrää reunoiden.  
Keskimm. lohkareen ymp:ltä pengotettu  
n. 18 x 18 m  
XI:5 s:sta 57.00
- 7:40 37. Kooltu ison siirtolohkareen ymp. Kivistä  
näkyä vain oia maapeitteen alta (n:n  
pöytä käy polku). Haapoja ja kalajaa  
pöydällä.  
n. 10 x 10 x 1 m
- 8:3 38. Ison lohkareen ympärille lohkareista  
kooltu. Yht. sammalalusta peitossa. Ti-  
teään kuuri- ja kalajikossa  
n. 9 x 9 x 1 m
- 8:1 39. Muutamia ison lohkareen ymp. kooltu  
lohkareista ja granihol. kivistä. Pariota  
kohdasta pengotettu. Ei sammalpeitettä. *Tiikka.*  
n. 8 x 8 x 1 m
- 8:2 40. Kuten ed. Pengotettu keskeltä syvälle.  
*Tiikka.*  
n. 10 x 10 x  
1,5-2 m.
- N:o: 38-40 matalan seudun pienellä  
kohoumalla, jonka ne täyttävät.  
Hyvin tiheää kuuria.
- 7:24 42. Suurelkoja lohkareita harvassa (n:n  
polku?) Keskellä kuuran kanto, reunas-  
sa kuuria ja haapoja. Ruohikkoa.  
n. 6 x 6 m
- 7:23 41. Kuten ed. tiiviimpi. Hieman suurem-  
pia lohkareita.  
n. 5 x 5 m
- 7:22 40. Isoista lohkareista ja granihol.  
kivistä. Muutama iso lohkare. NW-  
reunassa pöytä, muuten auki alla  
pöydällä. E-reuna hajonnut, kiviä  
ymp:seen. W-reunasta otettu kiviä tan-  
geraavaan kiviäntaan.  
n. 10 x 10 x 1 m
- 7:21 19. Ihomista lohkareista kuin ed. Suuri  
siirtolohkare W-osassa. Kiviä otettu  
kiviäntaan, joka kulkee tänään ja ed. n:n  
välissä. Kuuria ja haapoja ymp., kea-  
poja pöydällä.  
n. 15 x 15 m  
XI:6 s:sta 32.00

- 43) 7:19 Ison siirtolohkareen N-puolella lohkarista ja päänkol. kivistä (jokoson pienempiäkin) koottu. Keskellä kasvaa iso pajupeemas. Pihalla alueella. m. 8x8 m.  
pan. XI: 7-8  
S:sta 51.00 - 00.00
- 44) 7:20 Kuten ed. Karvillisuuden (keinää, hormaa, koiranpötkön ym.) peitossa, vain osa kivistä paljanaan, mm. iso silmäkivi. Samankok. kuin ed. NE-reunaan puhelinpylväs. m. 8x8x1 m.
- 2) Ed:stä n. 40 m S. Kasa kiviä, jokoson pari isompaa lohkarista. Myöh. karalla 2 Käyt. romukasa, hylj. kanikoppi ym. Hormaa, nokkosta ym. Pihalla alueella. m. 8x8x1 m.
- 45) 6:1 Suuren siirtolohkareen ymp. lohkarista koottu. Reunoilla kasvaa kauria, sammal. Silmä kiven ymp:ltä pengottu. W-een vielläväällä iinteellä. m. 12x12x1,5 m.  
XI:10 ed.  
n:n 46 pöytä,  
S:sta 55.00.
- 46) 6:2 Rak. tasakok. (Ø n. 30 cm) kivistä, ei silmä kiveä, sammal. Keskellä monttu. Maasto viellää tästä W ja N. S-reunaan iso lohkar. m. 10x10x2 m.  
XI:9 s:sta 25.00  
(45:n pöytä)
- 47) 6:3 Rak. kuten 45, keskellä 2 ja SE-reunaan 1 suuri lohkar. Keskeltä syrälle pengottu. Keskellä kasvaa kauria ja pihlaja. Samm. Rinne viellää jyrkästi W ja SW.
- 48) 6:5 Silmäkiven ymp. rak. lohkeista ja lievan pien. kivistä (Ø n. 30 cm). SW-puolella iso lohkar. Samm. Rinne jyrkällä N:een. Samon S-reunaan.
- 49) 6:6 Tasakok. kivistä (Ø n. 30-40 cm), keskeltä pengot- tu, kuopasta näkee, että alempana lohkarista. E-reunaan kasvaa kauria. m. 12x12x2 m.
- 50) 6:4 Lohkarista koottu. Rinne laskee N:een. Keskellä monttu. Keskellä lievan isompia lohkarista. Samm. Ei silmäkiveä. m. 14x14x1,5 m.
- 51) 6:7 Kaunis lohke. ja päänkol. kivistä tehty sam- maloitunut keko; keskellä pieni monttu, josta näkyy, että alempana on isompia lohkarista. 3 m:n päässä S iso lohkar. Rinne viellää N. Tutk. m. 11x11x1,5 m.  
XI:11 s:sta 30.00
- 52) 6:8 Lohke. ja päänkol. kivistä. Keskellä pieni monttu, josta näkyy, että syv. lohkarista. Ymp:ltä suuria siirtolohkarista. Pöytä ja reunoilla kauria ja haapuja. Samm. Maasto laskee munnalle päin W. Suuri rusakkojämien lohkei n:ltä saapueosani. m. 13x13x1 m.  
XI:12 s:sta 30.00
- N:st 45-52 tilheän levinneen loutukkoisella maalla.

- 5:7 (53) Pienistä lohkeista, pää- ja sivu-  
kokoisista kivistä rak. Keskellä ja  
reunoilla kasvaa kuusua. Keskellä van-  
hastaan haveskelu, mutta E-osa pu-  
reten arkkitehtien. Saunna ja riuikon peit.  
Maasto laskee voivasti E:ään.  
n. 12x12x0,5 m.  
XII: 1 sista 54.00  
(hieltä).
- 5:6 (54) Lohkeista ja pääkoko. kivistä. Keskellä  
kaiveluksen kuopaan näkyvä iso silmä-  
kivi. Keskellä ja reunoilla kasvaa kuusua,  
saunna. Maasto laskee voiv N ja E.  
Hakettu pois keuhkokuun toisella viikolla  
rakennusmaanketilla varten
- 5:10 (55) Isohkoista lohkeista kasalla, E:ään  
"kylmämuurattu" kaareva uloke, SW:  
een kiviäitä. Keskellä ja reunoilla  
kuusua. Maasto vieltää hyvin voivasti  
W:een. Kiviä vieritetty.  
n. 10x10x1 m.  
XII: 3 kaareva  
uloke sista 32.00  
(n:n päältä).  
XII: 4 sista 04.00
- 5:1 (56) Iso suurtalokseen ymp. lohkeista ja  
pääkoko. kivistä rak. Lohkeiden ymp. lta  
pungottu. Päällä ja reunoilla kuusua,  
saunna. Maasto vieltää voivasti W:een  
ja S:ään sekä N:een. Kuult. kalliopoljalla.
- 5: (57) Edistä S:ään 38.00. n. 10 m. Ilvaseukungin  
muist. "kylmämuurattu" kaari, joka avau-  
ttaa S:ään 57.00. Kaaren paksuus E-sivul-  
sa n. 1 m, W-sivulla n. 20 cm. E-  
sivulla päässä iso lohke. Kalliopoljalla.
- 5:2 (58) Iso lohkeiden E-puolella lohkeista ja  
pääkoko. kivistä rak. Keskellä kuusi,  
reunoilla kuusua ja 1 haapa. Saunna  
ja varikon peitossa. Maasto vieltää jyr-  
käkäästi NE:een.  
n. 10x10x0,5 m.
- 5:3 (59) Rak. kuten ed; keskellä ja N-reunaan  
iso lohke. Keskellä perusta koki-  
veskelu. Saunna ja riuikon peitossa.  
Reunalla kasvaa kuusua ja haapoja.  
Maasto vieltää S:ään ja E:ään.  
n. 12x12x1 m.
- 5:11 (60) Isohkoista lohkeista rak. Saunna,  
reunoilla kasvaa kuusua. N. 8 m kivi-  
aita S-reunasta siaan 56.00, sista n.  
1 m lev. ja 1 m korke. päättyy isoon  
lohkeeseen  
n. 10x8x1 m.

- 5:14 81. Iso heikomman n, rak. lohkeista ja pää-  
koko. kivistä. Sammal. Keskelle kaiv kaikin syvä  
kuoppaa, josta näkyvät suuremmat poljalohkeet.  
Maasto viettää itään.  
Rusakkojämien lähti pihkomaan siinä mittauksessa.  
Sain: **Tielle.** m. 18x18x2 m.
- 5:13 82. Eukok. kivistä (lohkeista, pääkoko ja nytkinokk.  
kiviä) tehty n. suurin lohke keskellä. Sammal,  
Keskellä ja reunoilla kuuria. Keskellä kaiverkelta.  
m. 8x8x1 m.
- 5:12 67 ja 63 Langeeraa ja nujottaa SW-reunalla  
n. 1 m korkea ja 1 m leveä kiviäitä, huolelli-  
sasti eteläoseltaan "hyvämmäällä", N-osaan  
ladolle. (ks. luonnosta 13). Aita sammaloitunut.  
m. 6x6x1 m. XII:6 s:sta 27.00
- 5:9 64. Alou laidassa maantien vieressä. Lohkeista  
ja pääkoko. kivistä. Paljon kuuria päällä. Sam-  
malleen ja varikon peittoon. Maasto tasaista.  
m. 8x8 m  
matala  
XII:7 s:sta 17.50.
- 5:4 2 kpl 2 54 ja 59 välillä Matalia kiviäisiä, joiden  
5:5 päällä karvaa sammalla, varpissa, eril. leimä-  
karvoja ja kuuria. Idemyni n. 5x5x0,5 m, lan-  
nemyni n. 4x4 m, maantien.
- 7:1 4. Isön siirto lohkeeseen ymp. lohkeista ja pää-  
koko. kivistä kesk. karvaa haapojen, katajien ja  
viinimarjan selän nokkosta ja leimää. Silmä-  
kiven ymp. lla kaiverkelta. Maasto viettää  
loivasti muuhin suuntiin ylästi itään.  
m. 13x13x1 m.
- 7:2 2. Pieni ryhmä kiviä (Ø n. 20-30 cm) pil-  
kottaa maasta.  
m. 1,5x1,5 m  
XII:9 s:sta 22.50.
- 7:3 3. Kuten ed. keskusta lievan kohalla.  
m. 2x2 m
- 7:5 5. Rak. kuten 1, keskellä vain pienempi irto loh-  
kare. Päällä karvaa kuuria, katajia ja pil-  
kajia. Sammalleen ja risujen peittoon.  
m. 13x13x1 m.
- 7:6 6. Isoja lohkeista löjään, tiheä kuurikoko  
päällä, sammaloitunut.  
m. 7x7x1 m.
- 7 6:sta 5 kuten ed.  
m. 2x2x0,5 m

VÄHÄKYRÖ TERVAJOKI HÖYSÄLÄNMÄKI



Stereopari

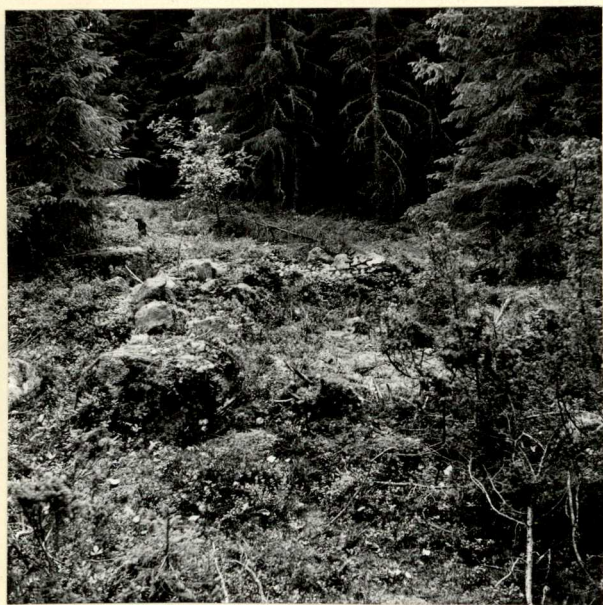
Kuva

RÖYKKIÖ 1 N:STA

M 7:8-a

Valok. A. Siiriäinen 1966

VÄHÄKYRÖ TERVAJOKI HÖYSÄLÄNMÄKI



KAARIMAINEN LATOMUS  
RÖYKKIÖN 1 SW-PUO-  
LELLA. S:STA 01.00.

XII:5 5:



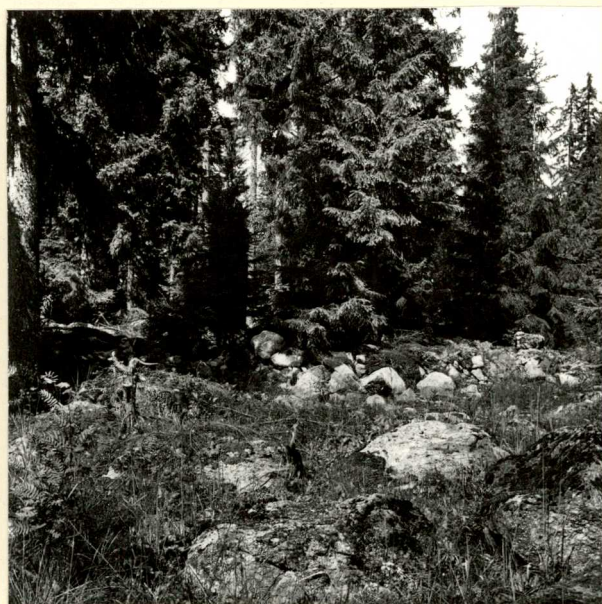
RÖYKKIÖ 5 S:STA 48.00

XII:8 5:5



RÖYKKIÖ 6 S:STA 58.00

XII:2 5:6



RÖYKKIÖ 7 S:STA 24.00  
(TIELTÄ).

XII:1 5:7

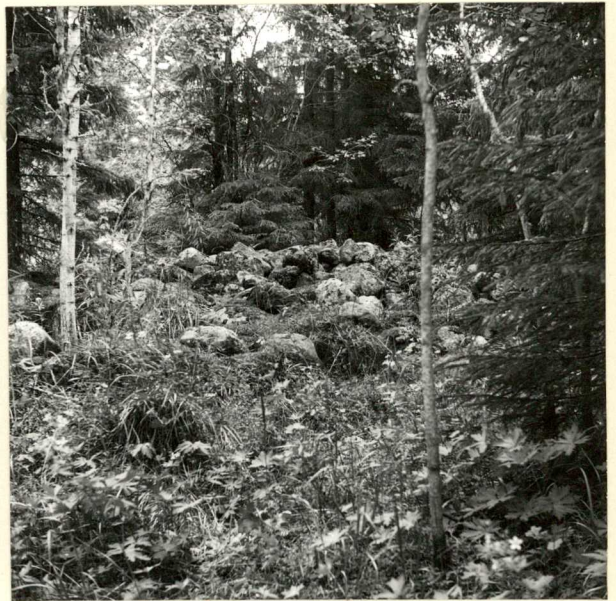
Valok. A. Siiriäinen 1966

VÄHÄKYRÖ TERVAJOKI HÖYSÄLÄNMÄKI



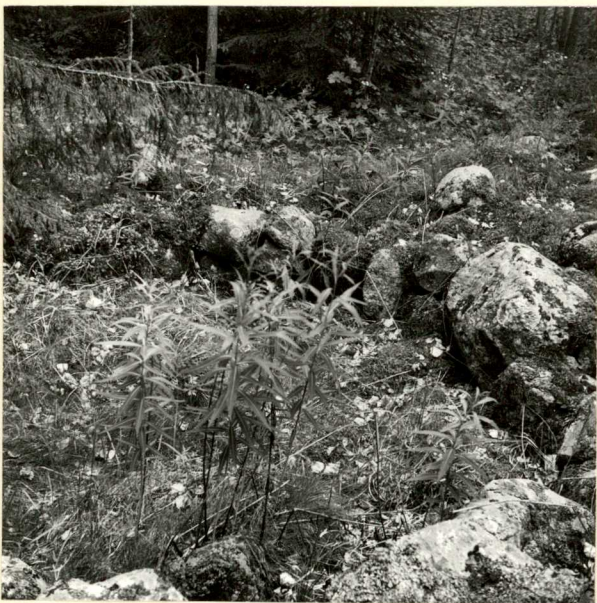
RÖYKKIÖ 9 S:STA 47.30

XII:7 5:9



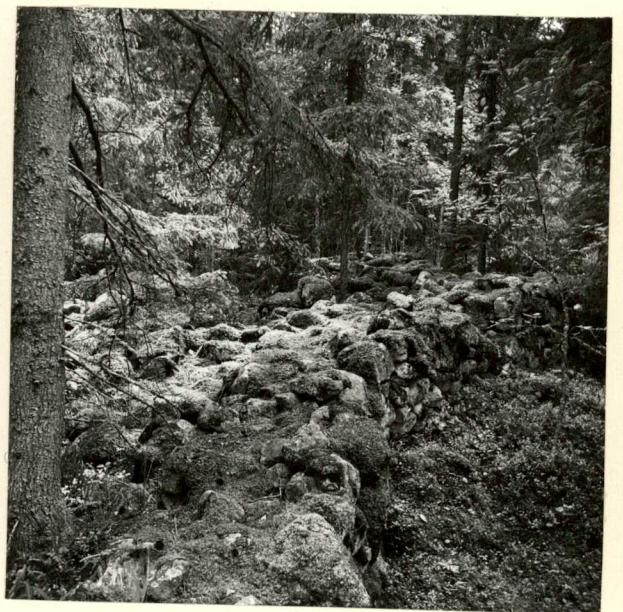
RÖYKKIÖ 10 S:STA 34.00

XII:4 5:10



RÖYKKIÖN 10 KAAREVA  
ULOKE S:STA 02.00

XII:3 5:10



RÖYKKIÖ 12 S:STA 57.00

XII:6 5:12

Valok. A. Siiriäinen 1966

Peruskartta 1333 04

VÄHÄKYRÖ

4

Pajanperkiönmäki



# PAJUNPERKIONMAKI

- |   |  |
|---|--|
| <p>1. a) 5x3 m, maantas.<br/>         b) 4x4 " "<br/>         XIII: 8-9 sista 00.00-14.00</p> | <p>reun. kuuri ja kaapoja } eri k:stä 2<br/>         päällä kairuja reunakiv.<br/>         mälyissä W-reunassa</p>   |
| <p>2. 6x6 " "</p>   | <p>isoja lohkeista reunoilla, yläst<br/>         keskellä, W-osassa.</p>   |
| <p>3. 4x4x0,5 " "</p>   | <p>isoista kivistä, reunoilla<br/>         kuuria, Tärpin saunmaleen ja var-<br/>         pujen seltä rivujen peittoon.</p>  |
| <p>4. - - -</p>   | <p>kuuria päällä</p>   |
| <p>5. 6x6x0,5 m</p>   | <p>isoin lohkeareen ymp. saunmaleen<br/>         ja rivujen peittoon. "siluälinen" E-<br/>         juurelta kairakelta.</p>  |
| <p>6. 5x5x0,5 m</p>   | <p>suurenimmat reunalohk. saunmaloit.<br/>         keskeltä kairattu kloummolle.</p>   |
| <p>7. m. 5x5 m</p>  | <p>Isot lohkeareen ymp. Kivet lajallaan,<br/>         saunmaloit. Pajon kuuria päällä<br/>         ja reunoilla.</p>   |
| <p>8. 6x6, matala</p>   | <p>Isommat reunalohkeareet. Saunmal.<br/>         Kuuria ja kaapoja reunoilla</p>  |
| <p>9. m. 2x2, x0,5</p>  | <p>Isokko lohkeare E-reunassa. Saun-<br/>         maloit. Kivet matal. peräsein 7:stä.</p>   |
| <p>10. m. 4x3, maant.</p>   | <p>W-reunalla reunakiv. isoista lohka-<br/>         reista, saunoin 1 k. E-reunassa.<br/>         Paksun saunmaleen peittoon.<br/>         Rinteellä</p>                               |
| <p>11. m. 4x4, matala</p>   | <p>3 isoja lohkeareita N-reunassa,<br/>         keskellä kuoppa. Saunmaloit. kivet</p>   |
| <p>12. m. 4x4x0,5 m</p>   | <p>Selvää reunakiv. S-reunalla, kairus<br/>         isoina lohkeareita keskellä. Saunmal.</p>  |
| <p>13. m. 5x5, matala</p>   | <p>Reunakiv. (suurenimmat lohkeareet<br/>         W-reunassa). Reunoilla kuuri ja<br/>         koiru, keskellä kuurentämiä. Saun-<br/>         mal. Keskeltä kairattu "kloummolle"</p> |
| <p>14. m. 5x5, matala</p>   | <p>Ei selvää reunakiv. E-reunalla<br/>         iso lohkeare, muut kivet tasakok. (φ m. 20 cm). Saun-<br/>         maloit.</p>  |

XIII: 7  
59.00

XIII: 1  
59.00

XIII: 2  
07.00

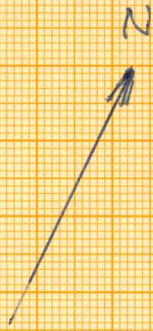
XIII: 3  
00.00

14.  $5 \times 5 \times 0,5$  Ison "silinälohkareen" ymp. Saunat. Reunoilla karrua kuuoria ja haapoja
15.  $7 \times 7$ , mat. Muutama iso lohkarie N-reunaan. Muut kivet pääntokoi joutoon pienempiäkin. Vähän saunaloit. tuntu, keskeltä kaiverkeltu.
16. n.  $9 \times 9$ , maaut. Ison siirtolohkareen ymp. kiviä karattua Pa-junperktionmäen korkeimmalla kohdalla. Saunat, päältä karrua haapoja  
 XIII: 4 itäreunaa, sista 00.00
17. n.  $6 \times 6$ , maaut. Hieunan isompia kiviä reunoilla. Saunaloit. Kiviä keitelty paljoo rin E-puolella, tai r. jälkeen taimie, jollain koko n.  $10 \times 8$  m.
18. n.  $6 \times 6$ , maaut. Siirtolohkareen ymp. Saunat, kuuoria päällä. "silinäkuoren" W-reunalta kaiverkeltu.
- ? 17 ja 19 väl. Saunaleen alta erottuu ikäänk. isompia reuna kiviä ja keskeltäkin joutoissa tuntuu pienuja kiviä (koko n.  $4 \times 4$  m). Reunoilla karrua kuuoria valvoan saunaleen joutoon. Suurin lohkarie E-reunaan.
- 16 19. n.  $7 \times 7 \times 0,5$  3:een osaan lotyenneen siirtolohkareen ympärillä. Saunat. Kuuoria ja haapoja reunoilla ja päällä.
- 19 20. n.  $7 \times 7 \times 0,5$  Saunaloituntu, keskeltä hieunan kaiverkeltu
- 15 21.  $8 \times 8 \times 0,5$  Keskellä pari iso lohkarie. Keskeltä sivulle kaiverkeltu. Saunaloit.
- 18 22 aluup. n.  $9 \times 9$  m. Rinteellä, reunalla isompia lohkarie ja, keskeltä kiviä keitelty pois. Reunoilla ja päällä haapoja ja kuuoria, saunaloit.
- 22 23 n.  $8 \times 8 \times 0,5$  Päällä ja reunoilla kuuoria. Valvoan saunaleen joutoon. Keskeltä useasta kohdasta kaiverkeltu.
- 21 24. n.  $9 \times 9$ , matala. Päällä ja reunoilla karrua kuuoria ja haapoja. Saunat.

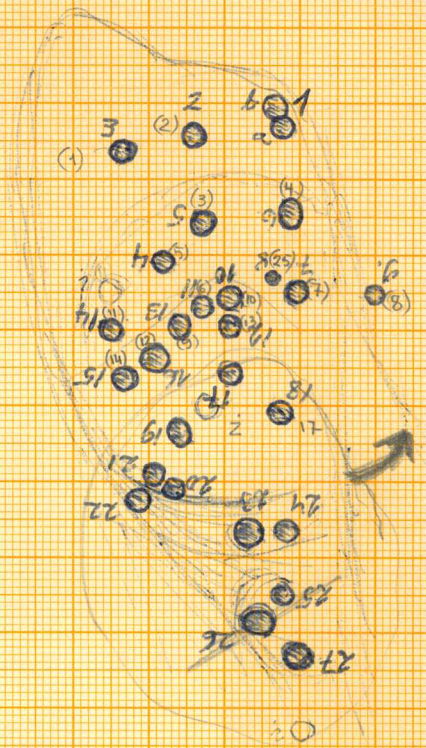
22-24 alaravholla maastokohdalla

- 23 25. n.  $8 \times 8 \times 1$  m. Isompia lohkarieita reunoilla ja keskellä, Saunat, Reunoilla kuuoria ja haapoja sekä 1 koiru. ja -reunalla
- 23 26. n.  $10 \times 10 \times 1$  m. Itäpuolella pari siirtolohkarie, keskellä ja reunoilla jokuunen iso lohkarie, muuten rak. tarakok. isokokoina kivistä ( $\varnothing$  n. 30-40 cm). Yli kivistä sista 05.00-35.00  
 XIII: 5-6 sista 41.00-53.00
- 24 27. n.  $8 \times 8$ , matala. NW-puolella muutama iso lohkarie, joista 1 tahallisesti halkaistu. Teltty saunakok. kiviä kuin ed. Saunaloit.  
 XIII: 7 sista 28.00

N. 25-27 osalla lohkariekokonaisuuden, no 26 korkeimmalla kohdalla.



4



Liite luonnokseen 13b

n. 1:1000

Vähäkyrö Tervajoki Rajanperkiönmäki

VÄHÄKYRÖ TERVAJOKI PAJANPERKIÖNMÄKI

↓ K. 7

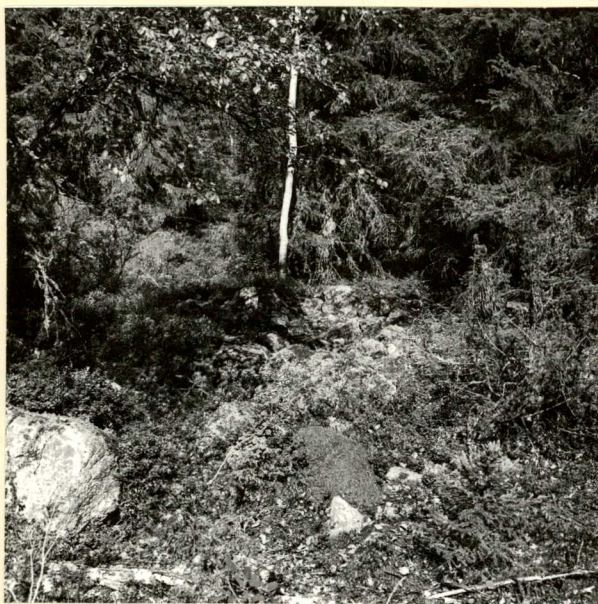


M 1:6-7

Stereopari

Kuva

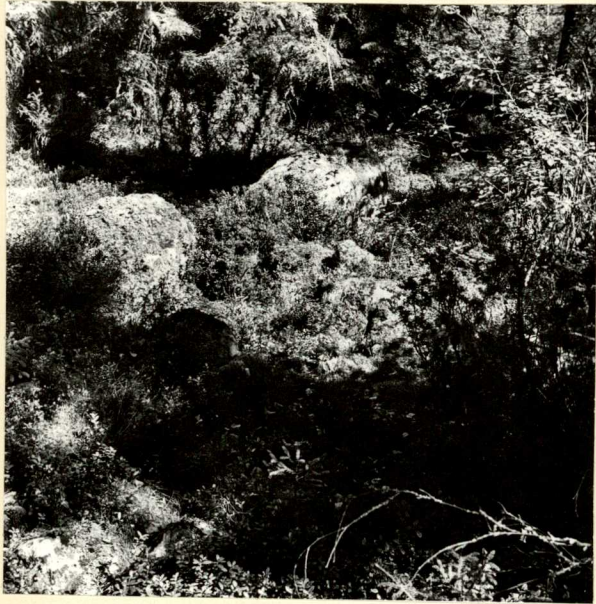
RÖYKKIÖ 2 N:STA



RÖYKKIÖ 5 S:STA 29.00

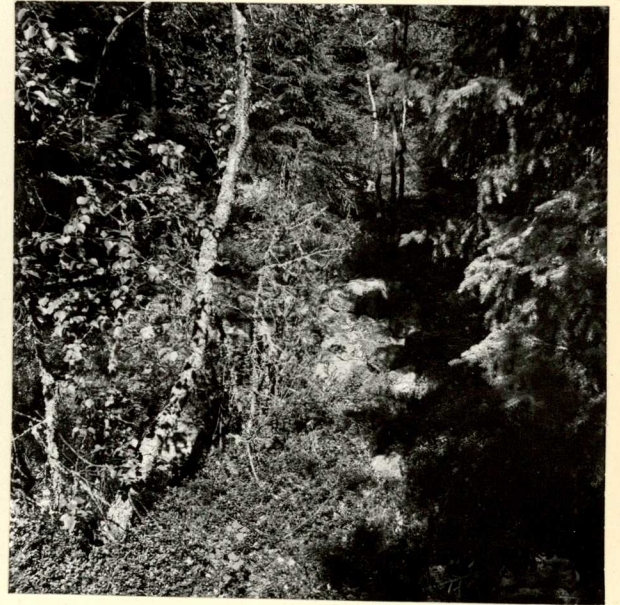
XIII : 1 4:5

VÄHÄKYRÖ TERVAJOKI PAJANPERKIÖNMÄKI



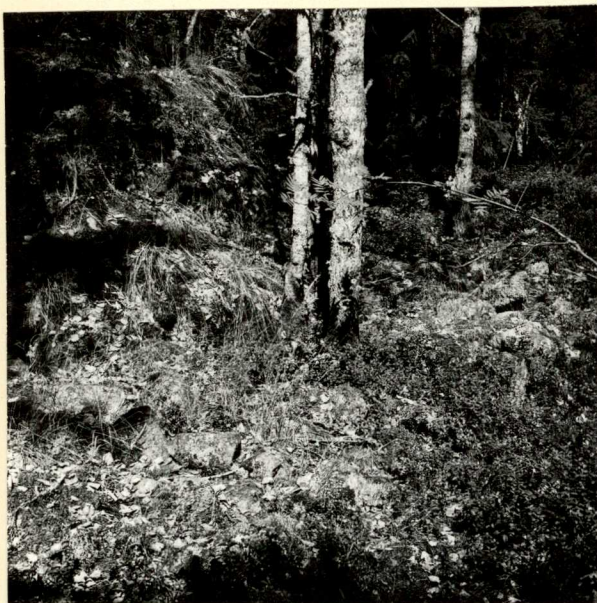
RÖYKKIÖ 10 S:STA 37.00

XIII:2 4:10



RÖYKKIÖ 13 S:STA 30.00

XIII:3 4:13



RÖYKKIÖN 16 ITÄREUNA  
S:STA 30.00

XIII:4 4:16

Valok. A. Siiriäinen 1966

VÄHÄKYRÖ

TERVAJOKI

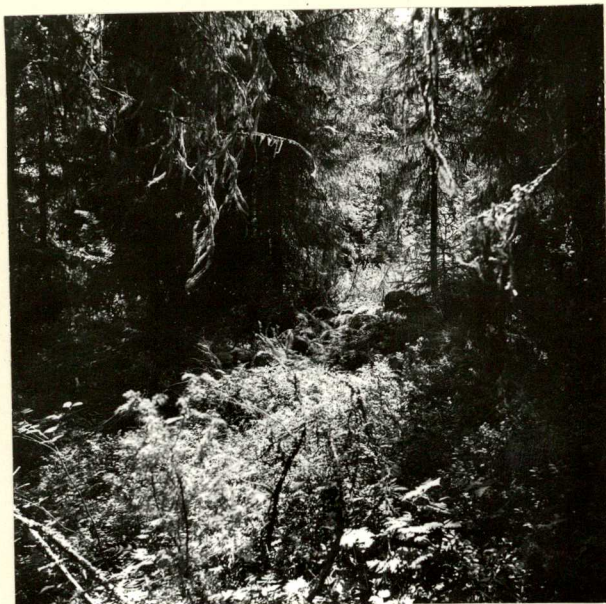
PAJANPERKIÖNMÄKI



RÖYKKIÖ 26 S:STA 17.00

XIII : 5-6

Y: 26.



RÖYKKIÖ 27 S:STA 58.00

XIII : 7

Y: 27

Valok. A. Siiriäinen 1966

139/26.5.2011

Peruskartta 1333 04

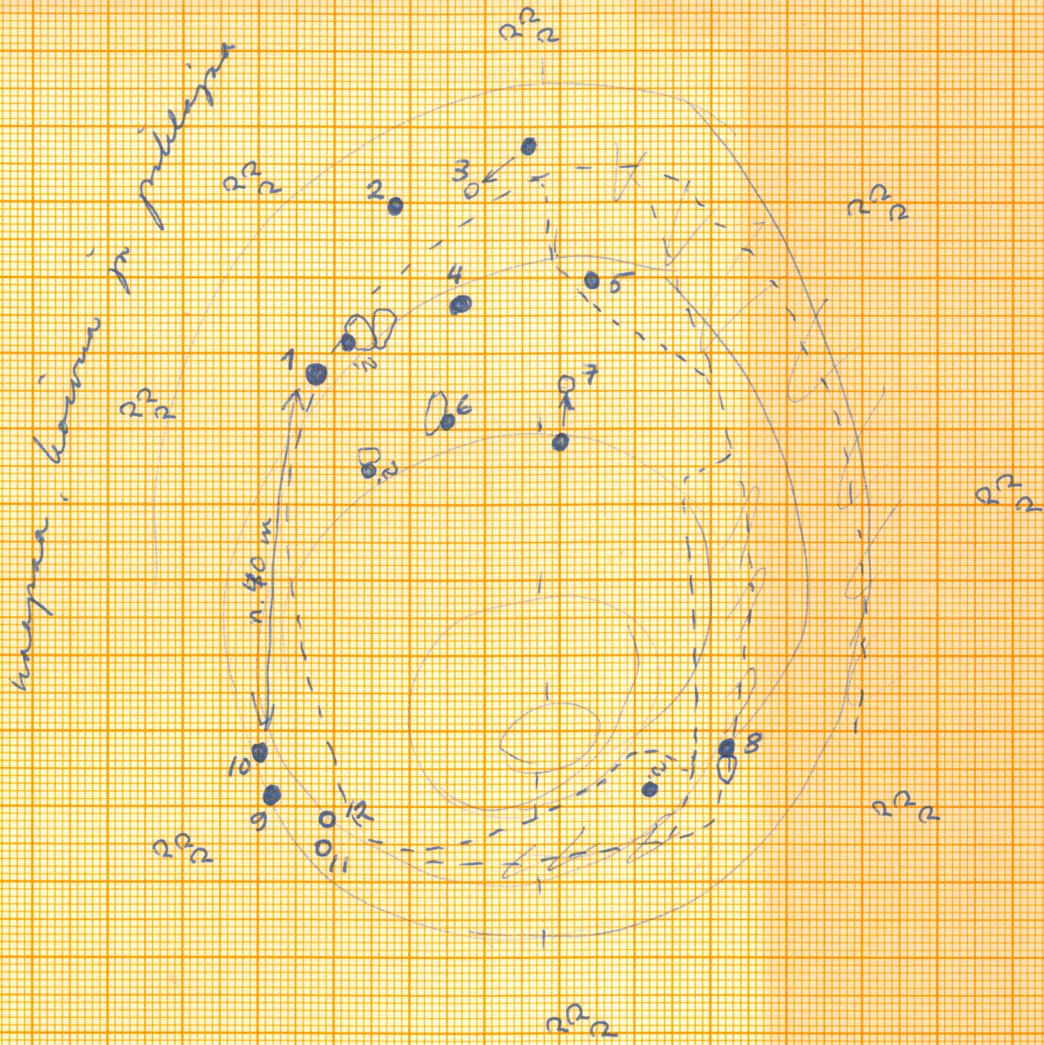
VÄHÄKYRÖ

11

Vihelänmäki

Luonnos 15

n. 1:1000



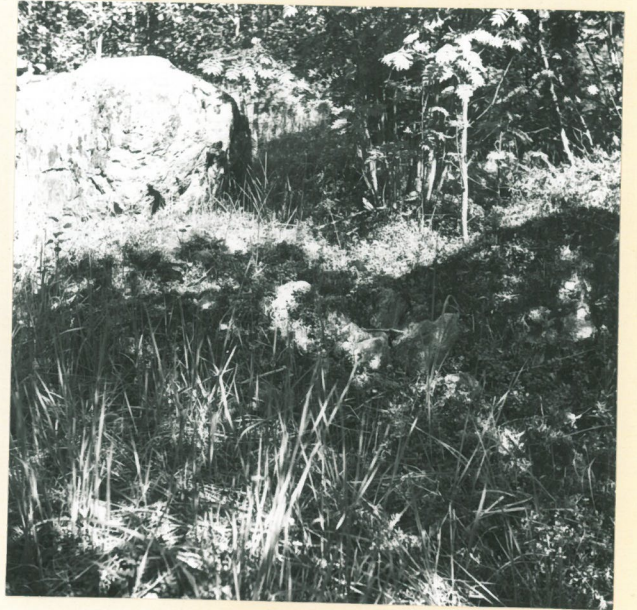
- varma
- ◐ epävarma
- hajoitettu

n. 1.	XIII: 12	s:sta	57.00
8.	XIV: 1	"	12.00
12.	XIV: 2	"	29.00
9.	XIV: 3	"	47.00
10.	XIV: 4	"	54.00





XIII:12



XIV:1



XIV:3



XIV:2

Peruskartta 1333 04

VÄHÄKYRÖ

12

Hietamäki

Ks. 1333 05 8

valok. XIV:12  
n. 8 s:sta 06.00



XIV:12

Peruskartta 1333 05

VÄHÄKYRÖ

1

Pakamäki' S



XV:3

PAHAMÄKI

1. Siirtolokke ase keskuksasta NE- reunalle jään  
 silmän W- puolelta kair. Valv. sammat. Päättä kuu-  
 sia ja koiruja.  
 Louheloikumpareella, runsas mylly W: seen, Tihessä  
 selanetsäin.  
 n. 10 x 10 x 2  
 n. 60 m pellon reunasta E: ään.
2. Maasto luten ed.  
 Valv. sammat. Kirvaidan tyyppi (ks. kartta)  
 Kerkeltä syv. kair. Päättä lammia ja koiruja.  
 Keske. kiven irroitus silmä.  
 n. 13 x 73 x 1,5
3. N. 100 m sisään 21.00 ed:stä. Ed:n kairanteesta Jään N-E-  
 suunnan kulkevalle luomatt. korkeammalla louheloik-  
 kairanteesta; sen S- kairon. Sammat osuuksella kerkelleä  
 kairon muuttu, toiseen kanna <sup>puolelle</sup> lammia, toiseen iso koiru,  
 n. 14 x 14 x 2. Ei silmiä näht.
4. Riina myllyä S, E ja W. Uraasta kuitaa kair  
 S-osa kair laajalti, siinä kanna tihessä kuitaa  
 ja koiruja, Valv. sammat.  
 n. 14 x 14 x 2. XV: 3 sista 32.00

omist.

Florsu 6<sup>46</sup> Antti Kallio, os. V. Kero Kk.

Anttila 2<sup>12</sup>, om. Tuomas Anttilan perikunta

# KARTA

öfver

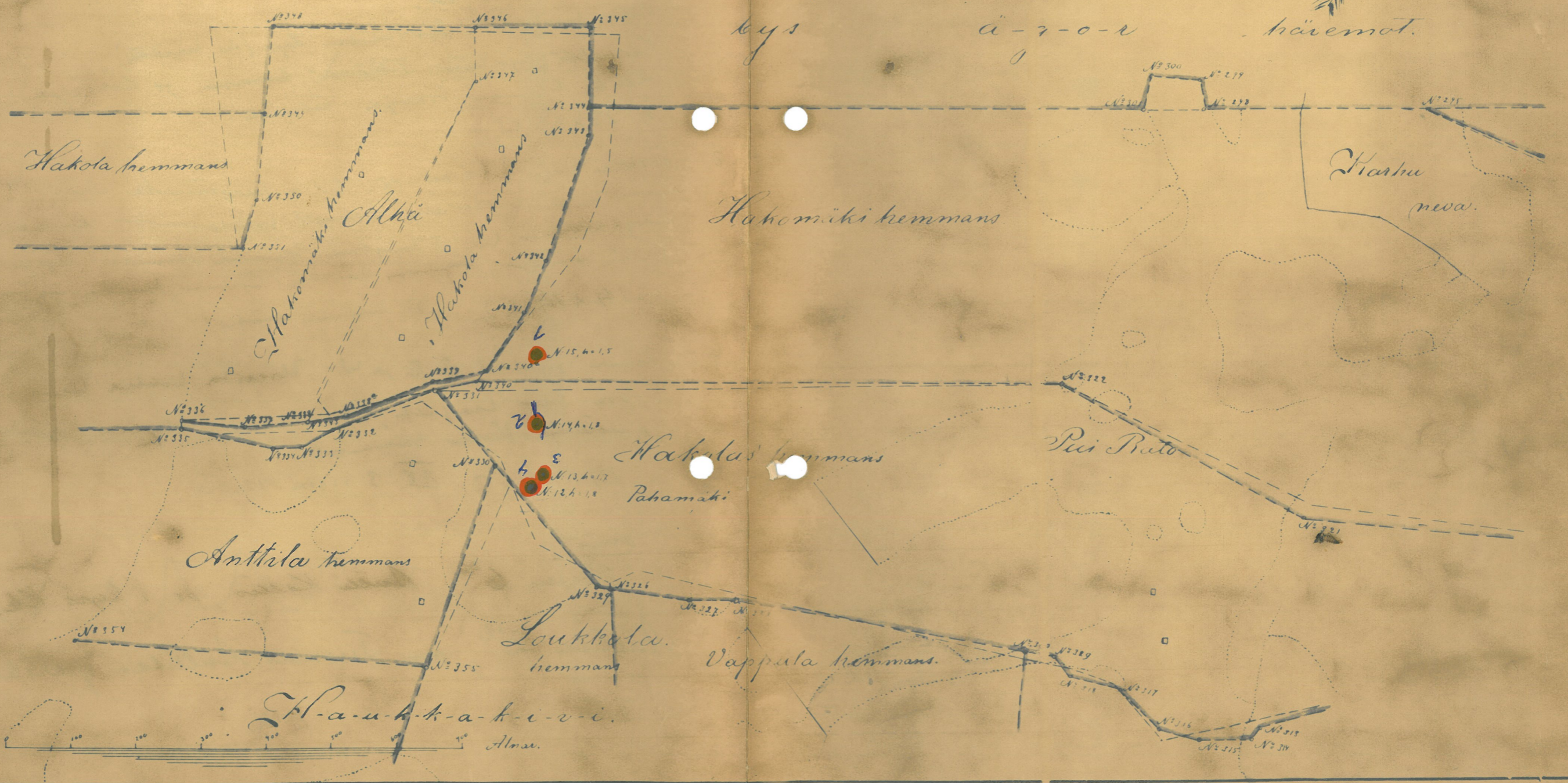
en del af Gräggilä bys ägor,  
i Sillkyro socken.

Savilaks

bys

ägor

käremot.



Enso Hakomäki

Tecken: ● betydde jättelummel.

12-15

N: 11.



Peruskartta 1333 05

VÄHÄKYRÖ

2

Pahamäki N



XV:1



XV:2



XV:5

1. Talosta n. 60 m s:aan 03.00. Isojen siitolohkareiden polijurteella  
 Yksi lohkarie silmä, Rak. lohkarista (Øm. 40-60 cm), Hieman  
 ympäristöä kohoavalla lohkarisella maastoholodella.  
 Silmäkiven S- puolelta polijaa myöten kaivettu. Ymp. ta kasvaa  
 pihlajia- ja koivupensaita.  
 12 x 12 x 1,5 m.  
~~XVI~~ XV:1 s:sta 17.00.

2. Talosta n. 100 m. s:aan 19.00. Samankok. kivistä kuum. ed, siellä  
 täällä hieman irronsi lohkarie. Keskelle kaivettu monttu, julkien  
 pohkeen katoliseläinen "kointu", joka sortunut. Reunoilla ja keskellä  
 kasvaa haapoja ja pihlajia.  
 17 x 17 x 1 m.

3. Edin kerkustasta n. 25 m. s:aan 16.00. Rak. kantealtaan hieman  
 isommuista lohkarista kuum. ed:t. Reunoilla kasvaa <sup>filiaasi</sup> (haapoja, koiv-  
 vija ja pihlajia, <sup>piälle</sup> keskellä haarnia ja 1 keuhkentaimeä. Hieman  
 sammaloitunut.  
 15 x 15 x <sup>1,5-2</sup> 1/4 m

2-3 ~~toista~~ matalalla maastoholodilla

4. Suppealla, korkealla ollu, louhikorniaella. Teltty kuteu n. 1 (Ees-  
 kelta myös silmä) filiaasi selametsässä (haapa, koivu, kuumi).  
 Sieltä täältä kerkustasta kaimetella. Sammal. Päässä koviya, ha.  
 ja pihlajia. Reunoilla myös kuumia.  
 13 x 13 x 1,5 m. XV:2 s:sta 30.00

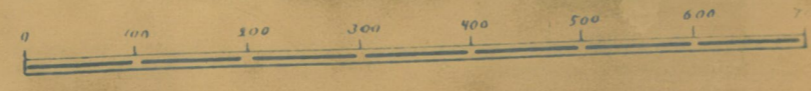
5. Alavaan hieman suoraa maast. Selametsässä - N, 30 m  
 kerkustasta ~~toista~~ E. Sammal. Hestetty risuja p aljoo pöydellä.  
 Kerkustalla, Ei silmää näk.  
 n. 12 x 12 x 2,5. Reunoilla kuumia, ~~toista~~ pöydällä julkien-  
 kuumi, pihlajia, haapoja ja vattupens.  
 XV:5 s:sta 51.00

6. Rak. kuteu ed. Ei silmää näk. Kerk. ruontu, jona  
 koviya ja kuumi. Sammal. Päässä kerkustalla  
 ja koviya runkoja. Hieman kohoavalla lohkarisella  
 maastoholod. filiaasin selametsässä n. 100 m peltosta E.  
 n. 10 x 10 x 2 m.

7. Maasto kuteu ed. Kerk. ruontu, jona kuum. kuumia  
 ja koviya, Iso lohkarie silmä. Sammal.  
 n. 18 x 18 x 1,5 m.

# KARTA COPJIA öfver en del af Savilax bys marker i LILLKYRO socken.

- N: 6. Housula hemmans.
- N: 2. Soimi "
- N: 3. Hannutisela "
- N: 4. Prestgårdens.



Jätintien siivä kertoi Lauri Greggila nostaneen pellourijään.  
Kertoi siivä vielä mahdollisesti karrutien alle säilyneen

1-3 Savilax N: 24 (24) 412  
 N: 24 (24) 412  
 N: 24 (24) 412  
 N: 24 (24) 412  
 N: 24 (24) 412



Savilax 2<sup>12</sup>  
 Tuomas Savilax perikerenta  
 utmärkt

N: VI.

24-30

Peruskartta 1333 05

VÄHÄKYRÖ

3

Ko 1333 05 2

Ks. 1333 05 2

Peruskartta 1333 05

VÄHÄKYRÖ

4

ks. 1333 05 2



Ks. 1333 05 2

Peruskartta 1333 05

VÄHÄKYRÖ

5

Ks. 1333 05 2

Peruskartta 1333 05

VÄHÄKYRÖ

6

Ojapalokangas



XV:6



XVI:9



XVI:8

Peruskartta 1333 05

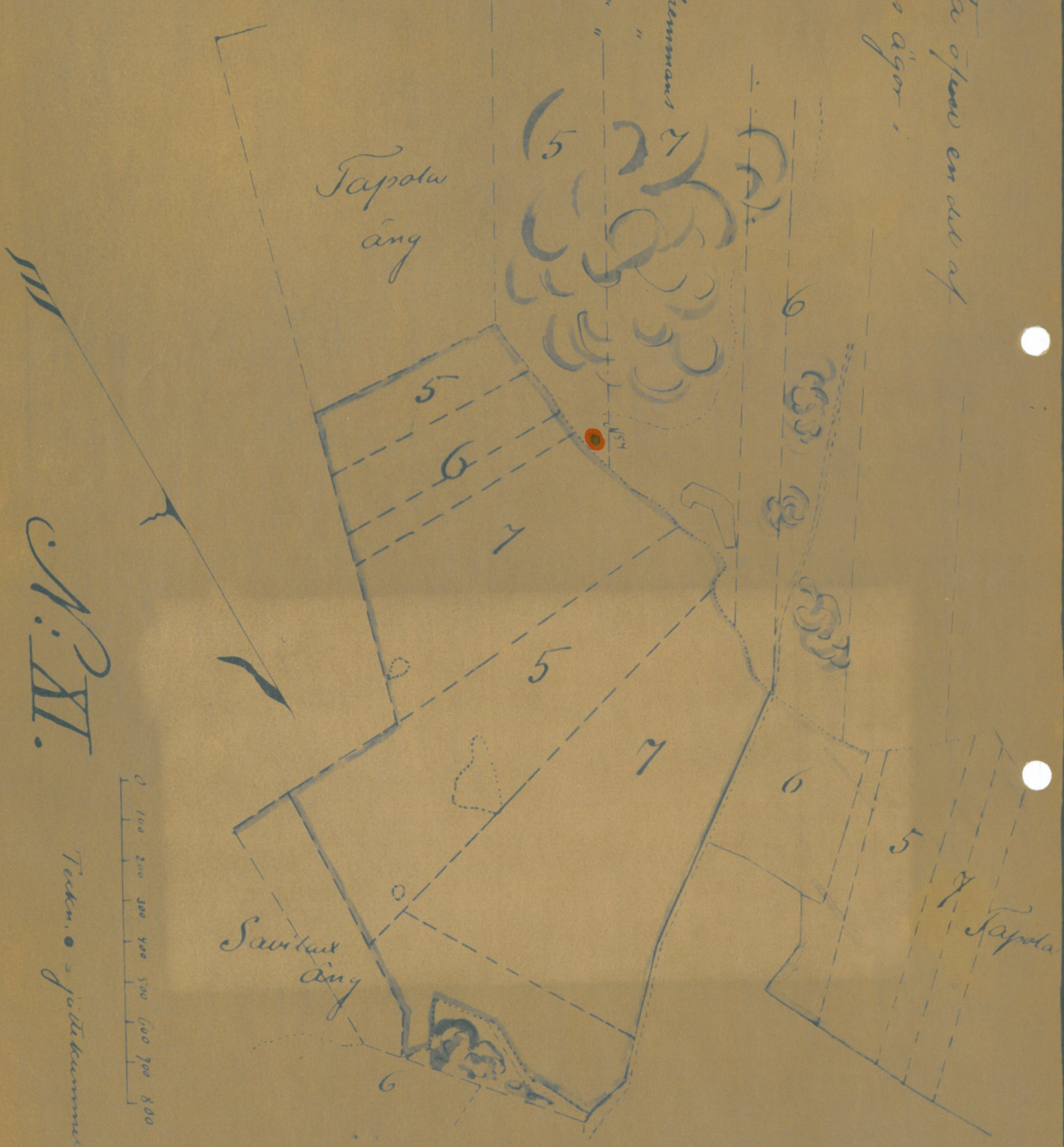
VÄHÄKYRÖ

7

Viikola öfver en del af  
Sapola bys ägor,  
P. Viikola  
(Stockholm).

N:o 5: Norrlikskumman  
N:o 6: Mätko "  
N:o 7: Mätkela "

54



N:o 54.

Tecken. • = jölkumman

Läsketa på denna sidan

1,7 m korkeaa

54. Pienellä kokouksella, jonka hauta muuten täyttää. Maasto laskee loivasti josta suuntaan. Tilheissä selkävatsassa. Siirtolohkare siluunaa. Valur sammalot, ja varviloitt. Päällä ja reunoilta pihla- ja haapan ja kuumot sekä koirua, korvua N-osaan haiverkeltä keskustasta. Rdk. melko isoita lohkarista.  
m. 11 x 11, matalla.  
XV: 7-8 :ista 43.00-35.00

Pukimäki. Louhikkoisen korkean P-mäen E-puo-  
lella n. 100 m:n päässä on pienempi ja matala-  
lampi tontti, jonka korkeudella on kivikko,  
epäs. rötöksä, ~~josta~~ (Ø n. 15 m), jonka keskellä  
isoimpi lohkar "siluunaa". Kivet rammaleen,  
keinän, korvua ja rullupuosien peittoa. Maasto  
laskee muualle josta N:een, jossa n. 20 m:n  
päässä on louhikko.  
Saattaa olla purettu hauta?



XV: 7-8



Peruskartta 1333 05

VÄHÄKYRÖ

8

Linnankello

# KARTA

öfver

en del af GRÄGGILÄ bys ägor

LILLKYRO socken.



No. 1 Iso Gräggilä hemman  
 No. 4 Vähä " "  
 No. 9 Paksitka hemman



1-9

Kuuttala

Telken • betyden jöttekinomet

Vinensälki 100

om. Yrjö Heimminki  
os. Vedenoja

No. 9

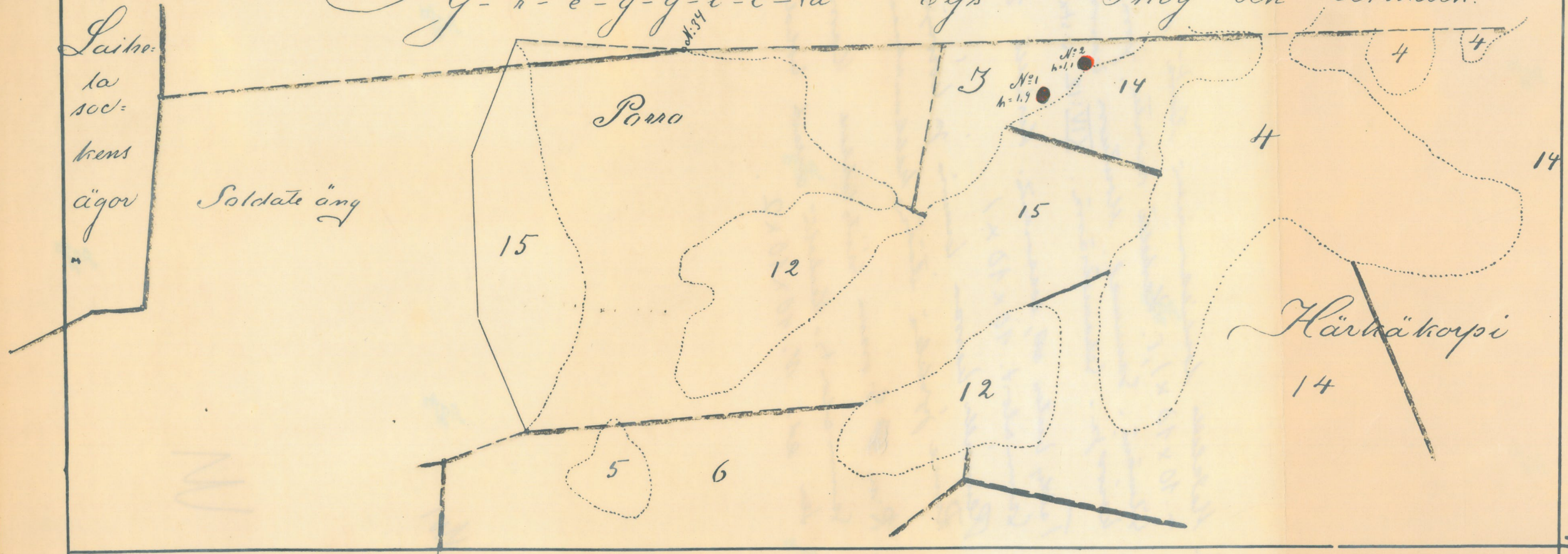
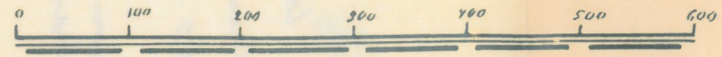
1. Silmäna kalon siirtolohkareita. Sammalot. Päällä risuja  
kivipuska ja pihlajapuska. n. 12x10. XIV:8 sista 13.50 (2:n päällä).
2. XIV:7 sista 43.50. (3:n päällä) Silmäna siirtolohkare. Uloasta puskasta  
kaverhella. n. 12x12x1,5
3. Väliin sammaloit. Rinyksi ja koromia selän pihlajapen-  
säitä päällä. Keskellä iso monttu, johon pieni kuusi ja  
vattupensaaita. Monttuun pari isompaa lohkaretta.  
10x10x2 m; ~~XIV:8 sista 13.50. (2:n päällä)~~
- 1-3 Suppea-alaisen, mutta korkean loulukkonään S-kenteellä  
katteräällä polijalla. Mäen huipulla siirtolohkareita. Haast  
avain, mutta kivipuskat lievävät ja muutamain v:n leikat-  
tur melkoista vitelkkoa. Telity Ø n. 20-50 m: akivistä.
- 4-5 ~~XIV:9 sista 47.00 (3:n päällä)~~. Matalalla ~~omalla kumpareella,~~  
alempana kuin ed:t. <sup>lasinella maastokohdalla</sup>
4. Isompi lohkar silmäna. Telity lievan isommissa ki-  
vistä kuin ed:t. Sammal. Päällä kuusentaimia, vattu-  
puskia, koromia ym ja risuja. Keskellä ison kuusen  
kanto. n. 10x10x1 m.
5. Keskellä iso lohkar silmäna. E- sektori <sup>selton</sup> ~~seona~~ tyyppiin purella  
silmäna myöten. Telity lievan pienemmistä kivistä kuin ed.  
Sammaloitunut. Päällä risuja. Reunoilla kasvaa kivip-  
puskikkoa. Uloasta kohdasta päätetään kaverhella, slung.  
n. 16x16x2,5. ~~3~~
- 6-7 Isojen siirtolohkareiden muodot <sup>matalalla</sup> samalla kumpareella kuin koon
6. Iso lohkar silmäna. Telity lohkareista (Ø n. 40-50 cm). Kiviä  
siirretty; keskellä kaverhella syvä - monttuun kasvaa kuusia ja  
kivua. n. 16x16x2-3 m. XIV:11 sista 00.00.
7. Ed:sonä mittei kiinni: pääntöki ja lievan suurem-  
mista kivistä telity matala heliä (Ø n. 6 m), keskelläkin jokunen  
kivi. Sammaloitunut. XIV:10, heliän N-ön sista 45.00.

РѢСѢНІЕ КОПИЕ.

öfven  
en del af Kuuttila bys ägor i  
Lillkyro socken.

G-n-e-g-g-i-l-ä bys Skog och Utmark.

- N<sup>o</sup> 3. Martonin hemmans
- N<sup>o</sup> 4. Pukkiola "
- N<sup>o</sup> 5. Warhula "
- N<sup>o</sup> 6. Rahitola "
- N<sup>o</sup> 12. Maktanen
- N<sup>o</sup> 14.
- N<sup>o</sup> 15.



Laithe-  
la  
soc-  
kens  
ägor

Tecken. ● betyder jättekummal

1-2

N: I.

8. Matalalla louhiklomäessä tiestä n. 50 m. S.  
 n.  $10 \times 10 \times 1,5$ . Kerkettä monttu, jossa on lohkeare  
 situmaa. Saunual. Monttuun kaavaa lemmiä ja  
 koiria. Selkämääräin. XIV:12 sista 06.00.
9. Taldy luteri ed, louhiklomäessä. Kerkettä 2 monttu, jossa  
 Saunualoit.  $10 \times 10 \times 1$  kaavaa lemmi  
 Reunalla kaavaa lemmiä ja koiria.  
 Runne jyrkellä itään, kaltevuudessa.
10. Rin ~~S~~ S-osaan siuts lohkeare - Karvillisin peitossa,  
 Saunualoit. Kerkettä useasta hoidin kaava kivet un-  
 sen ed. n.  $40 \times 10 \times 2$ .

M

M

19



XIV:7



XIV:8



XIV:9



XIV:10



XV:12

Peruskartta 1333 05

VÄHÄKYRÖ

9



# SAARENPÄÄ

1. Tasaisessa maastossa melko tiheä puolukkatyyppinen havumetsä. Kauttaaltaan saumusalot. Päässä muuta keuhua ja risua. Keskellä siintolohkane siluunaa n. 12x12 m maantas (jopa yuppiesä hieman alom. melko painunut).
2. Korkeahkolla koidalla (maasto viettä W:een) W:een viettävien loivan rinteen yläp. tiheässä havumetsässä. Lohkasta 3: n suuren lohkeeseen ymp:llä. Täysin saumalot, vaikea maastossa liuvaita. Reunat epänääräiset, n. 12x10 m, maantasaisten ja puolukkaruonin puiton.
3. NW:een viettävien loivan peltorinteen yläp. lla metsän puolella pellon rajassa, lohkeista (ei siluunaa riätyriä). Reunat epänääräiset n. 12x12 m, maantasaisten; keskellä hieman painunut. Saumal. XXI:7 sista 17.00
4. Tasaisessa maastossa, hyvin loivasti W:een viettävään. Lohkeista keltä, rajat epäselt. Ei siluunaa riätyriä. Päässä iso keuhua ja muoria keuhuja, n. 16x16 m, maantas. Lohkeista. Pellon reunassa, sekametsässä. Keuhua kiinnitetty plast:lla suojattu paperitoppu, josta: KIVIROYKKIÖHAUTA. Rakennettu 700-luvun alussa. Tutkittu v. 1937 (Toivo Vuorela), käydetty mm. 2 muppikonista otsarukha (Laurallismuseon löytö 131).
5. Loivasti W:een viettävien sekametsämaastossa. Lohkeista iron (yksi m korkean) tasalakesen siluunasiintolohkaneen ympärille rak. Reunoilla keuhua ja yksi iso homea keuhua, n. 14x14 m, maantasaisten. Keskellä laujan muurin: KIVIROYKKIÖHAUTA. Rakennettu 700-luvun alussa. Tutkittu 1930-luvulla (Esko Saranen); käydetty meron kijaalta peräin oleva suppilomaisten kilvenkupua. Sen asema on kaudella voikin päätellä, että se kuuluu sekundäärisen kantaudseen. Se todistaa vielä 600-luvun alusta seudulla olleen amunta. XXI:7 sista 01.00
6. Jovista lohkeista rak. W:een viettävien sekametsärinteen yspuolella haliipohjalle (siluunakorkeat). Saumalot; reunoilla keuhua, keskellä mänty, jossa loppu: KIVIROYKKIÖHAUTA. Rakennettu 400-luvun alussa. Tieltä vintti ei ole koskaan avattu. Tällaisia kiviroykkiöhautoja löytyy VÄHÄSTÄKYRÖSTÄ kymmeniittäin n. 16x16x1,5 m. XXI:8 sista 16.00

Jättiläisen tie.

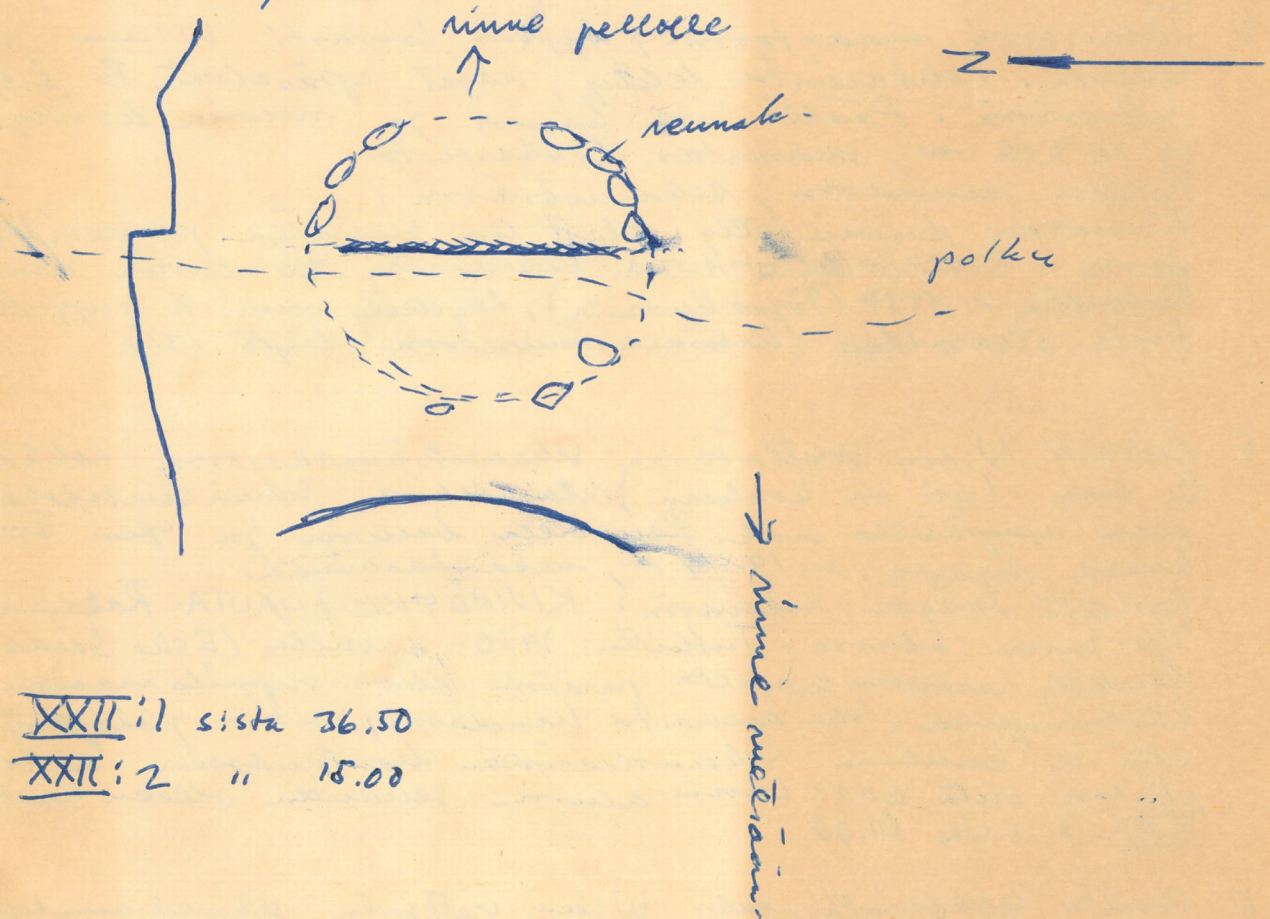
XXI: 9-11 sista 45.00-00.00

10-15 kiveä näkyvissä keinäpölyllä keuhkomaailmassa  
osalla. Tietä näkyvissä parikymmentä m sista 11.00-11.00.

XXI: 12 sista 10.00 XXII: 6 Oskoo -notko sista 58.00

Osaa reunaalla tangon päässä loppu: JÄTTILÄISTENTIE, Peräsim  
n. m. 600. Se yhdistää molempien puolin alueille  
olevat hautaröykkiöalueet toisiinsa. On arveltu sen kuvan  
tietä maanalaan, jätkin kapeaa poimasta, halki soiden ja rä-  
meiden. Yhdenkertaisempi selitys on, että se on ollut yhdyk-  
tie maatalon merenalaisen yli. Kivien yläpinta on ollut sil-  
loisen merenpinnan tasolla.

7. Korkealla N-S-suuntaisella kallioharjanteella sekametsässä.  
Polku kulkee ylitse. Kalliossa tällä kohdalla n. 75 m  
korkea "porras", jonka alatasanteella 7x4 m:n alueella  
kolme kiviä ja päänkoh. kivistä röykkiöä (reunakivet kor-  
keammat) ja jonka ylätasanteella n. 10 m toinen puoli hieman  
hajallaan (n. 7x3 m). Alue n. sista n. 7x7-8 m, kallion  
mukaan kupera. Sammalrovi.



XXII: 1 sista 36.50  
XXII: 2 " 15.00

# "II" SAARENPÄÄ

8. Kolkasahkon, mutta pieniä kellionoppusten leijalla, jota magasto laskee jona suuntaan, loivimmin S:ään. Sekametrassa.  
Ito siirtolohkare siluana, Rak. lohkarista, E-osaan päällä sammalta ja loivimiteileiköä.  
Keskellä taljan nenarön loppu: KIVIRÖYKKIÖHAUTA.  
Rakennuksen 400-luvulta. Tutkittu v. 1937 (Toivo Vuorela). Käydetty runsa ristinmuotoinen kolmi-  
jalkasolli (Kansallis-museon löytö 132).  
m. 18x18 m, matala.  
XXII: 3-4 sista 48.00-58.00

9. Rämisen maaston keskellä pieni matala <sup>kaivonmuotoinen</sup> kellionpal-  
jostuma, jolla lohkarista jätetty epämuoto. (m. 10x10 m  
matala) sammalat röykkiö, jonka päällä ja reunoilla  
mäntöjä ja kuoria sekä riuja. Maasto vilttiä loi-  
vasti jona suuntaan, loivimmin S:ään.  
XXII: 5 sista 29.00

10. EPÄVARMA. Päikkakuntalaisten mukaan lauta,  
johon Lauri Rintamäki kehoitti heittäneensä peltö-  
kiviä.  
Sij. matalalla pellolta pistävällä silohallilla loi-  
vasti tänään viettävän peltointeen ylipuolella.  
Lohkareita, jotka selvästi näyttävät peltoluvun "van-  
hempiä". Plintti kiven ja puhtajaviteikkoa,  
sekä kirsamilehoa. Keskellä isoimpi lohkarie siluana.  
m. 12x12 m, matala.  
XXII: 7 sista 45.00

11. Hyvin vähän ympärillä olevan korkean kor-  
keammalla maastolohkarella muuta kaupan ja  
kivien kasvavalla riviolla.  
m. 1 m korkean tasalukisen siluutilohkareen ympärillä  
mattoja polkemalla sammalien, varikon ja riu-  
jan alla erottaa sin lohkarista. Kiviä ei näy ollen-  
kaan, sivätkin ne tunnetusti maapinnasta kotoa.  
Rin N-reunalla myös kissa lohkarista.  
Rin närellömiä väheä erottaa. Päällä kiviä ja  
kappoja.  
m. 10x10 m, matala, reunojen mahdoton väri-  
telet.

Parti copia.  
ifor

en del af

# SAARENPÄÄ

byns ägor  
i

Lillkyro  
sötkren.

0 100 200 300 400 500 Alm mätt.

Talonin kymmans.

N:1.

Palomäki N:96

N:719

N:1.

Talonin kymmans

N:6.

Ertokila kymmans

N:36 h. ovest.

N:662

N:661

Hyy-

N:668

N:667

N:666

N:5

N:7

N:4

Sotkela  
kymmans.

N:665

N:664

N:663

N:671

N:656

N:657

N:654

N:658

N:659

N:653

byns

N:8

Karra kymmans.

N:660

ägor

N:649  
N:648  
N:647  
N:646

N:645

N:6

Ertokila kymmans.

N:644

här

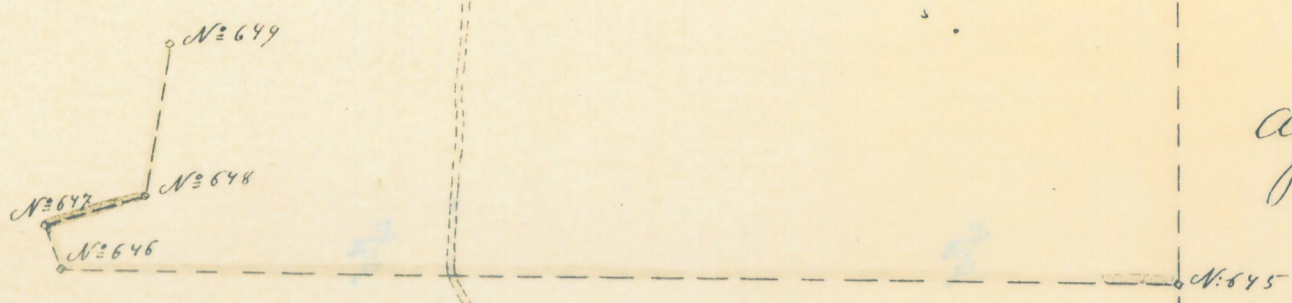
N:643

hkt

N:631

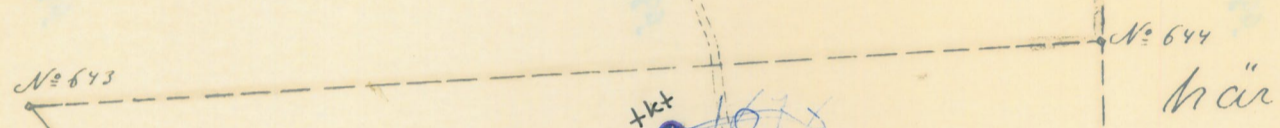
N:VII.

ägare



N:6

Erikilä hemmans.



När



N:8  
Kara hemmans

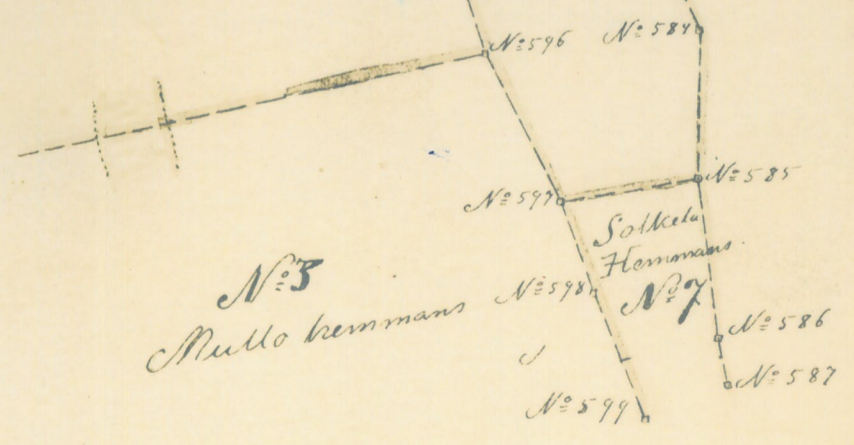
Mullo hemmans  
N:3



Waltari hemmans  
N:4

Mänttä hemmans  
N:5

Emot.



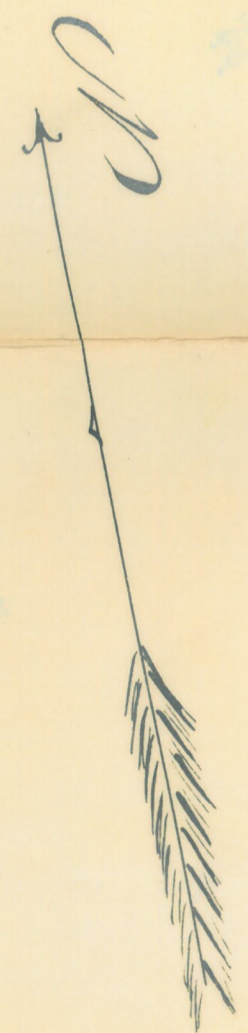
N:3  
Mullo hemmans

Sotkela hemmans  
N:7

N:5

N:8

N:8



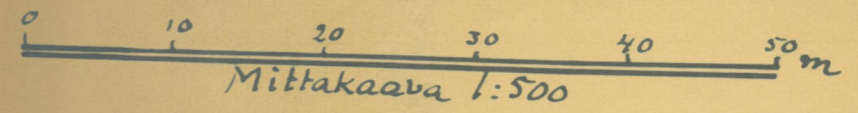
Tollari: 3 belyda jästökummi.  
06-11-1937

31-36, 46

Kartta n:o 2



Vähäkylö, Saarenpäänkylä.  
Orkonnotko, Ainmaa  
ja  
Palolaksenmäki  
T. Vuorela  
1937



niitty

Jättiläisten tie

notko

Viemäriosa

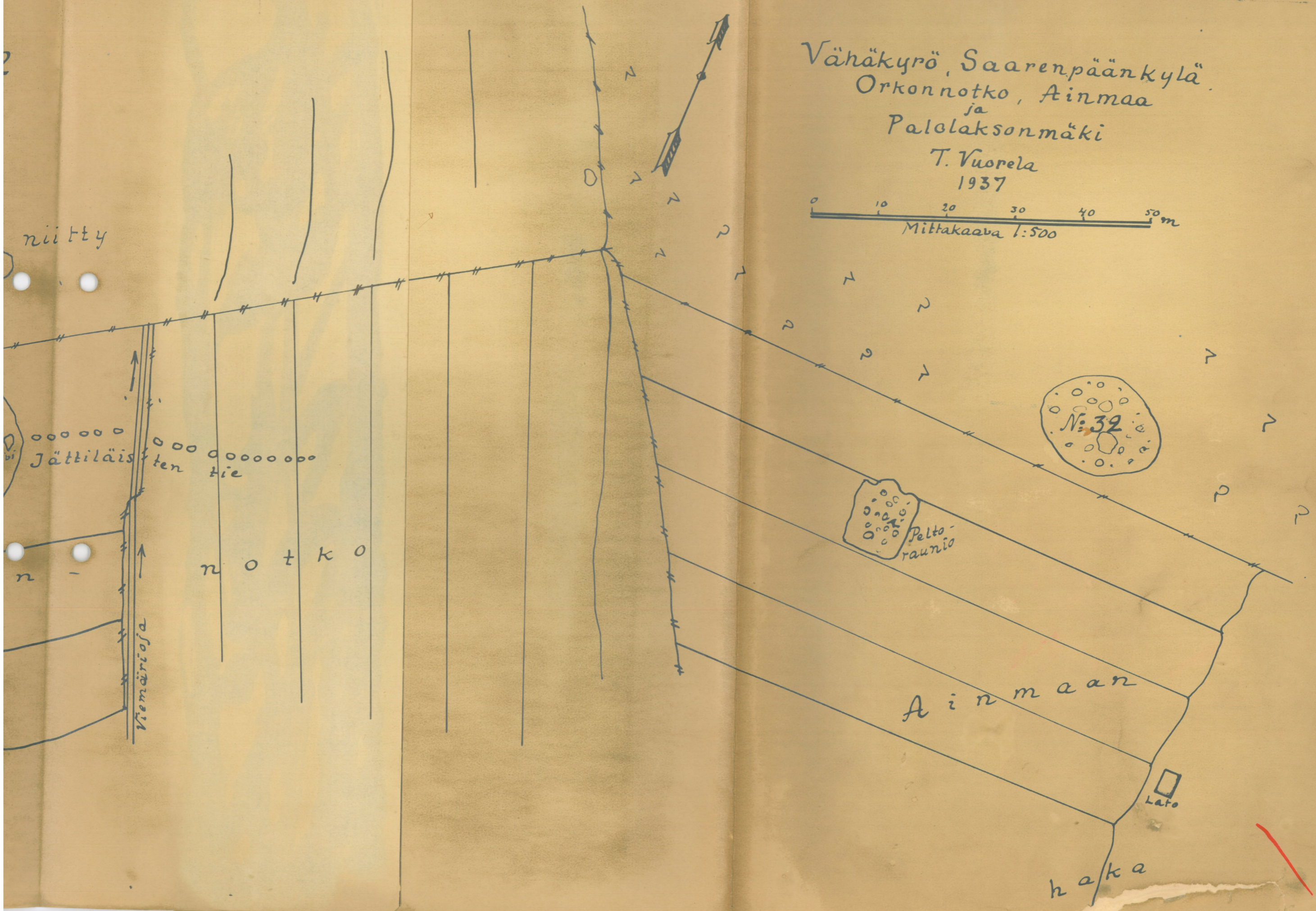
Pelto-  
raunio

N:32

Ainmaan

Lato

haka





XXII:5

9



1333 05 9

Penskartta 1333 05

VÄHÄKYRÖ

10

ks. 1333 05 9



XXII:3-4

10

1333 05 9

Pemskarta 1333 05

VÄHÄKYRÖ

11

Ks. 1333 05 9

VÄHÄKYRÖ SAARENPÄÄ PALOLAKSO



*Stereopari*

*Kuva*

M 2:7-8

ko. 1333 05 9

Penskarita 1333 05

VÄHÄKYRÖ

12

Oikounotho

ks. 1333 05 9





XXI: 9-11

XXI: 12



XXII: 6



Peruskartta 1333 05

VÄHÄKYRÖ

13

ks. 1333 05 9

1333 05 9

Peruskartta 1333 05

VÄHÄKYRÖ

14

6. 1333 05 9

ks. 1333 05 9

Peruskartta 1333 05

VÄHÄKYRÖ

15

les. 1333 05 9

Peruskartta 1333 05

VÄHÄKYRÖ

16



les. 1333 05 9



XXI:7

16

ku. 1333 05 9

Peruskartta 1333 05

VÄHÄKYRÖ

17

ks. 1333 05 9



XX1:8

17