

KUUSISTON LINNAN RAUNIOT

Koekaivannot 8801-8803

Minna Korolainen

1988

KOEKAIVANTO 8801

Koekaivanto 8801 sijaitsi R-huoneen eteläisen ulkoseinän juurella siten, että kaivannon pohjoisreuna oli portin seinustassa kiinni, samoin länsireuna seinän portin kaariaukon länsireunassa kiinni (kartta 1). Koekaivannon pituus oli pohjois-eteläsuunnassa 2,75 m (ruudut A,B,C), itä-länsisuunnassa samoin 2,75 m (ruudut C,D,E). Kaivanto kaivettiin kahdessa osassa: alkukesällä ruudut A,B ja C ja keskikesällä jatkettiin aluetta itäänpäin ja kaivettiin ruudut D ja E. Koska kaivanto sijaitsi strategisella paikalla: linnan läpikulkureitillä, aiheutti se profiilien sortumista, ruutukeppien siirtämistä ym. häiriötä turistien taholta. Profiileita piirrettäessä oli kaivannon pohjalle tippunut laastia ja maata sekä varsinkin ruudusta B yläreuna sortunut. Näin ollen pintalukemat ovat tarkempia taso- kuin profiilikartoissa.

Portin kaariaukon alapuolella oli ennen kaivamista tiiliä, kiviä ja laastia, jotka siirrettiin portin itälaidalle. Pintakorkeus vaihteli koekaivannolla 6,17-6,42 m välillä korkeimman kohdan ollessa kaivannon eteläpäässä.

1. kerros oli kaikissa ruuduissa lähinnä savensekaista, tummaa soraa. Tällaista maata oli 12-24 cm, eniten kuitenkin ruuduissa A ja B, vähiten ruudussa E. Ruuduissa D ja E havaittiin hieman hiiltä sekä laastia ja tiilimurskaa. Ruudussa D oli ruudun keskiosassa, länsireunalla isohko kivi (noin 20-25 x 30 cm), jonka ympärillä oli pienempiä kiviä. Näiden kivien ympärillä oli laastia. Kartta 2.

Myöskir ruudun B pohjoisosassa ja osin ruutu C:n eteläosassa oli rakennusjätettä ja pieniä kiviä, joilla ei näyttänyt olleen mitään järjestystä. Ruudusta C löydettiin runsaasti noin 3 x 7 cm kokoisia tiilen palasia, nähtävästi ympärillä olevaa tiilimuurausta tehtäessä paikalle jääneitä. Seassa oli myös jokunen lähes puolikas tiili.

Vaaleaa, soransekaista maata (kerros 2) oli ruuduissa A, osin B ja D. Kerroksen vahvuus vaihteli 1-22 cm välillä ollen runsain ruudussa B. 2 kerrosta kaivettaessa tuli ruudun A etelä- ja länsiosasta runsaasti tiilen kappaleita ja jonkin verran laastikokkareita, samoin myös jonkin verran ruutu B:stä. Ruudusta A löydettiin vuoden 1948 kolikko (x=n.190 cm, y=50 cm, syvyys noin 35 cm). Ruudusta E paljastui maan seasta kiviä, joilla oli terävä kulma ylöspäin. Näiden päällä ei ole ainakaan voitu kävellä, joten ovatko ne muurista sortuneita? Vai heitetty paikalle?

Tummaa maata (3 kerros) erottui vain vajaan kahden ruudun kohdalla: ruudut D ja E. Tumman maan vahvuus oli noin 10 cm.

Laastinsekaista maata oli lähinnä ruuduissa A ja osin ruudussa B, paikoin (ison kiven yläpuolella noin 20 cm alueella) ruudussa E (4 kerros).

Alimpana, lattiakiveyksen päällä, oli laastin- ja tiilimurskansekaista maata (5 kerros) ruuduissa A,B,C,D noin 10-22 cm vahvuudelta. Ruudussa E oli samalla tasolla pari siompaa kiveä ja vaaleaa, soransekaista maata.

Lattiakiveys tuli esille noin 6 m korkeudella. Kiveys koostui laakeista laattakivistä, joista suurimmat sijaitsivat B- ja C-ruudun alueella (kartta 3).

Ruudusta A ei laattakiviä tavattu. A-ruudun itäreunalla oli noin 30 cm leveä laastikynnys, mutta ruudussa oli lattiakiveyksen tasolla vain savea. Ruudusta A kerättiin hiiltä näytteeksi, mutta varsinaista nokea se ei ollut. Ruudun A keskeltä ja eteläreunalta tavattiin tiilimurskaa ja laastia. Laattakivien koko koekaivanto 8801:ssä vaihteli muutamasta cm:stä aina 75 cm asti. Laattakivet jätettiin paikoilleen, aluetta ei enää syvennetty. Ruudun C yhdessä laattakivessä on vieretysten 2 kapeaa uraa, jotka on jyrä (?) saanut aikaan.



Ruudun E ison kiven ylä-pohjoispuolella oli hyvin tiukkaa laastia. Samaisen ruudun luoteisosassa oli pikkukivipakkausta: pohja koostui noin 4 x 4 cm kokoisista kivistä, kiviä oli noin 40 cm syvyydellä, 50 cm levyisellä alueella heti porttiaukon alapuolella.

Koekaivanto 8801:stä löydettiin:

- :1,2,3 viisi lasin palasta
- :4,5,6,7 (osa) 17 naulaa tai niiden katkelmaa
- :7 (osa) raudan katkelma
- :8,9,10,11,12,13,14,15,16 eläimen luuta, yht. noin 500 g
- :17 vuoden 1948 markka

Löydöt lienevät nykyaikaisia, eikä maakerroksetkaan vaikuttaneet koskemattomilta, kyseessä lienee myllätty maa.

KOEKAIVANTO 8802, "puukouru"

Koekaivanto 8802 sijaitsi S-huoneen eteläseinän vierustalla: ruutu A sijaitsi 3 m seinän etelä-länsinurkasta itään. ^(kartta 1) Tämä ruutu kaivettiin aluksi koekuoppana, jonka koko oli 1 m x 1 m ja kuopan eteläreuna oli siis seinässä kiinni. Kaivannon tarkoituksena oli selvittää, jatkuisiko seinän toiselta puolelta todettu vesiaukko myös seinän tälle puolelle. Koska heti turpeen alta tuli esille lattiakiveystä ja sen alta puuta, aluetta laajennettiin kolmella uudella ruudulla: ruutu B sijaitsi heti A-ruudun pohjoispuolella, jonka itäpuolella oli ruutu D, ja seinässä kiinni, A-ruudun itäpuolella sijaitsi ruutu C (kartta 4). Kaikki ruudut olivat kooltaan 1 m x 1 m.

Ennen kaivausta paikalla oli runsaasti isohkoja kiviä, jotka siirrettiin huoneen länsi-pohjoisnurkkaan. Paikalla oli myös melko runsaasti heinikkoa. Koekuopasta A paljastui turpeen alta tummahkoa maata ja laakeita laattakiviä, joiden kokoja: 20 x 30 cm, 20 x 10 cm, 20 x 10 cm, 20 x 25 cm, 20 x 15 cm, 30 x 40 cm, 20 x 20 cm. Kuopan länsireunalla oli vaaleampaa hiekkamaata, muualla maa oli tummaa. Kuopan eteläreunalta löydettiin 1 kerrosta kaivettaessa laastia ja tiilimurskaa noin 10 cm kokoiselta alueelta. Polttamattomia eläinten luita löydettiin varsinkin kuopan länsi- ja pohjoisosasta. Samalta alueelta löydettiin myös rautanauvoja.

Koekaivanto 8802 ruutujen pintakorkeudet vaihtelivat 7,90-8,16 m välillä, ruudun A etelänurkka oli korkeinta aluetta. Turve oli tiukassa kaivannon itäosassa, sen sijaan jonkin verran löyhempää kaivannon länsiosassa.

Turvekerroksen alta tuli lattiakiveys esille, noin 10-20 cm syvemmältä. Laatat olivat erikokoisia ja laakeita, mutta ne eivät olleet täysin toisissaan kiinni, välissä oli tummaa maata (ruudun A länsiosassa vaaleaa maata). Ruudussa C oli suurin kivi 70 asteen kulmassa: siis lähinnä välimuoto vaaka- ja pystysuoralle asennolle. Näin se oli tähän asetettu. Aluksi poistettiin väliaikaisesti ruuduista A ja C 3 kiveä. Näiden kivien alta löydettiin kaksi rautaniittiä. Heti laattakivien alla oleva maa oli samantaista kuin laattakivien tasollakin oleva maa: tummaa. Kivien alta löydettiin tältä kohtaa lisäksi piin palanen sekä eläinten luita.

Lattialaatat kaartuivat loivasti alaspäin ruuduissa A ja B samalla kohtaa, josta seinän toiselta puolelta oli havaittu vesiaukko. Näiden "kaartuvien" kivien alta alkei löytyä puuta noin 7,5 m korkeudelta. Ruudussa A oli keskellä ruutua seinän vieressä tiili syvyydellä 7,53 m, toinen tämän länsipuolella ja kolmas tiilen kappale pohjoisempana. Ruudusta C havaittiin lattiakiveyksen alta tiilimurskaa.

Muurin sisällä olevasta vesiaukosta löydettiin uusi pullonkorkki, lasia, rautapellin pala, laastia, pikkukiviä, tiilimurskaa ja Ahvenanmaan kivi. Ne olivat sinne joutuneet nähtävästi 50-luvun korjaustöiden yhteydessä.

Puukouru oli 7,51-7,65 m korkeudella. Kourun pohjoispää ulottui ruudun B eteläreunasta noin 35 cm pohjoiseen. Kourun leveys vaihteli 9-32 cm välillä ollen levein A-ruudun keskiosassa, ohkaisin A-ruudun eteläosassa, seinän vieressä. Pieni palanen puuta löydettiin lisäksi ruudun C länsireunalta, palasen koko oli noin 10-20 cm x 40 cm. Se sijaitsi varsinaisesta

kourusta 15 cm itään. Ruudusta C tuli lattiakiveyksen alta, kourun itäpuolelta savea ja nokea esille. Nokialue sijaitsi noin 50 cm ruudun C eteläreunasta pohjoiseen. Samalta alueelta tuli esille myös tiilimurskaa.

Tummaa, hiilipitoista maata oli myös A-ruudun eteläosassa, eteläreunasta 50 cm pohjoiseen. Nokimaata oli kuitenkin vain paikoin ja hyvin ohuelti.

Polttamattomia eläinten luita ei löydetty juuri kourun päältä, vaan reunoilta. Ruudun B pohjoisosan savi oli värjäytynyt tummaksi, myös tässä ollut joskus kourua? Kourun nykyinen pituus oli vain noin 170 cm, se jatkui 20 cm muurin allekin. Puu oli hyvin haurasta.

Kourusta päätettiin piirtää profiilit mittakaavassa 1:1. Profiilien sijainnit selviää kartasta 4. Pohjoisen profiilin syvyys oli 10 cm asti (profiili 1), eteläisen 8 cm asti (profiili 2). Profiili 1 kohdalla oli heti puun alla noensekaista maata noin 2-3 cm syvyydellä. Tumman maan seasta löydettiin palaneita eläimen(?) luunsiruja, kalansuomuja, siemeniä (tai kotiloita), rautarengas (joka kuitenkin katkesi samantien kahteen osaan). Kouru oli tällä kohdin hiukan pystymässä asennossa länsisivulta.

Myös profiili 2 alla oli kalansuomuja ja siemeniä (tai kotiloita), mutta vain 3 poltetun luun sirua. Maa oli samalla tavoin tummaa kuin profiili 1:ssäkin. Kouru kaartui keskiosaa kohti 13 cm asti ja sen paksuus oli 0,5-1,1 cm.

Koekaivannosta 8802 löydettiin:

- :20 hopearaha
- :21 pronssihakanen
- :22 metallikoukku, jossa patinaa päällä
- :23 metallipuikon palanen
- :24 metallirengas 2 kappaleena
- :25 metallilevyn pala, puuta ja raudan korroosiota
- :26-28 metallin korroosiota
- :29 rautavarras ja -koukku
- :30,32,35 (myös puuta),39,41, neljä niittiä sekä yksi niitin katkelma, rautaa
- :31 naula, rautaa
- :33,34,36,37, rautapuikon sekä raudan katkelmia, 5 kappaletta
- :38,40 23 raudan korroosion palasta, joista ainakin pari voi tunnistaa niitiksi, pari naulan tai niitin varreksi, ilman kantaosaa
- :42,43,44,45 lasin palasia, 15 kappaletta (läpinäkyvää, ruskeaa, vihreää lasia)
- :46 piin palanen, tumman harmaata piitä
- :47,48 kaksi kivikuulaa, tummaa kiveä
- :49,50,51,52,53,54,55,56,57,58,59,60 polttamattomia eläinten luita, yht. 5 kg 950 g
- :61,62 poltettuja eläinten luiden siruja, yht. n. 4 g
- :63,64, 65 siemeniä tai kotiloita
- :66,67 kalansuomuja, noin 8 g

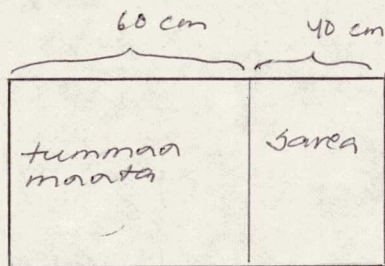
Kivikuulat, pronssihakanenpari rautapuikon katkelmaa ja hopearaha löytyivät puukourun päältä. Raha ajoituu 1400-luvun lopulle ja nähtävästi ajoittaa kourun ainakin tälle ajalle. Kourua ei vielä irroitettu maasta kokonaan, ainoastaan profiilien kohdista siivuttiin pienet palaset. Koekaivanto 8802 peitettiin lopuksi muovilla ja muovin päällystä täytettiin maalla, seuraavan kesän tutkimuksissa kannattaa tutkia kourun alusta.

KOEKAIVANTO 8803

Koekaivanto 8803 oli tarkoitus tehdä koeojaksi, mutta ajanpuutteen vuoksi päädyttiin kahden ruudun tutkimiseen. Oja sijaitsi R-huoneen länsi-seinän reunustalla siten, että kaivannon länsireuna oli seinässä kiinni. Ojan leveys oli 50 cm. Ojan pohjoisnurkka oli kiinni seinän länsi-pohjoisnurkassa, josta oja jatkui etelään päin 7,8 m. Ruutu A sijaitsi ojan eteläpäässä ja sen koko oli 50 cm x 1 m. Ruutu B sijaitsi ojan pohjoispäässä ja ruudun pohjoisreuna oli R-huoneen pohjoisseinässä kiinni. Ruudun B koko oli 50 cm x 80 cm.

Pintavaaaituslukemia otettaessa oli maan pinnalla laastia ja irtokiviä, jotka olivat tippuneet korjaustöiden yhteydessä. Muurin korjaustelineet sijaitsivat ojan keskikohdalla, eikä niiden paikkaa saatu vaihdettua koska muurarit olivat kesälomalla, joten koeruutujen sijoitukselle ei oikein muuta vaihtoehtoa löytynyt kuin sijoittaa ne ojan päihin. Pintakorkeudet vaihtelivat ojassa 7,69-8,94 m välillä ollen korkeimmat ojan pohjoisosassa, matalimmat ojan eteläosassa.

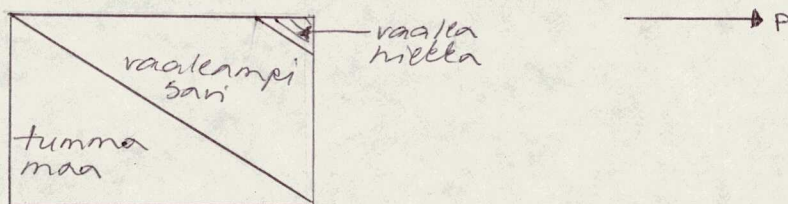
Ruutu A (ks. muurin kunnostusraportin kartta 2) :n ensimmäistä kerrosta kaivettaessa oli ruudun eteläosassa, 60 cm eteläreunasta pohjoiseen, tummaa (koskematon?) maata, loput 40 cm taas oli vaaleampaa savea.



Ruudun A savi oli tiivistä ja kovaa. Kuopasta tuli esille muurin 2 alemmaa kivikerrosta, joiden alapuolella oli tiukka savi noin 7-10 cm etäisyydellä muurista. Tämän saven alla kuitenkin on ilmeisesti vielä kivikerroksia, mutta asiaa ei enää ehditty tarkistaa. Ruudun tumma maa oli hiilipitoista. Tumma maasta, ruudun A itäreunasta löydettiin kivikeramiikan palasia suppealta alueelta ($x=30-50$, $y=30-50$ cm, $z=7,13-7,24$ m). Keramiikan palasia olisi mahdollisesti löytynyt lisää, jos ruutua olisi laajennettu itäänpäin.

Ruutu A kaivettiin kallioon asti, 7,08-7,23 m korkeudelle. Ruutuun jätettiin muovi, jotta seuraavana kesänä voitaisiin tutkia tiukan saven takana olevat mahdolliset kivikerrokset.

Ruutu B:ssä oli maata 20-50 cm syvyydeltä, kunnes kallio tuli vastaan. Päällimmäisenä oli tummahko maakerros (seassa kuitenkin laastia) noin 20 cm syvyyteen asti, ruudun länsiosassa kuitenkin vähemmän. Toinen kerros oli tiivis savi noin 20-25 cm syvyydelle asti, eniten kuitenkin ruudun länsiosassa.

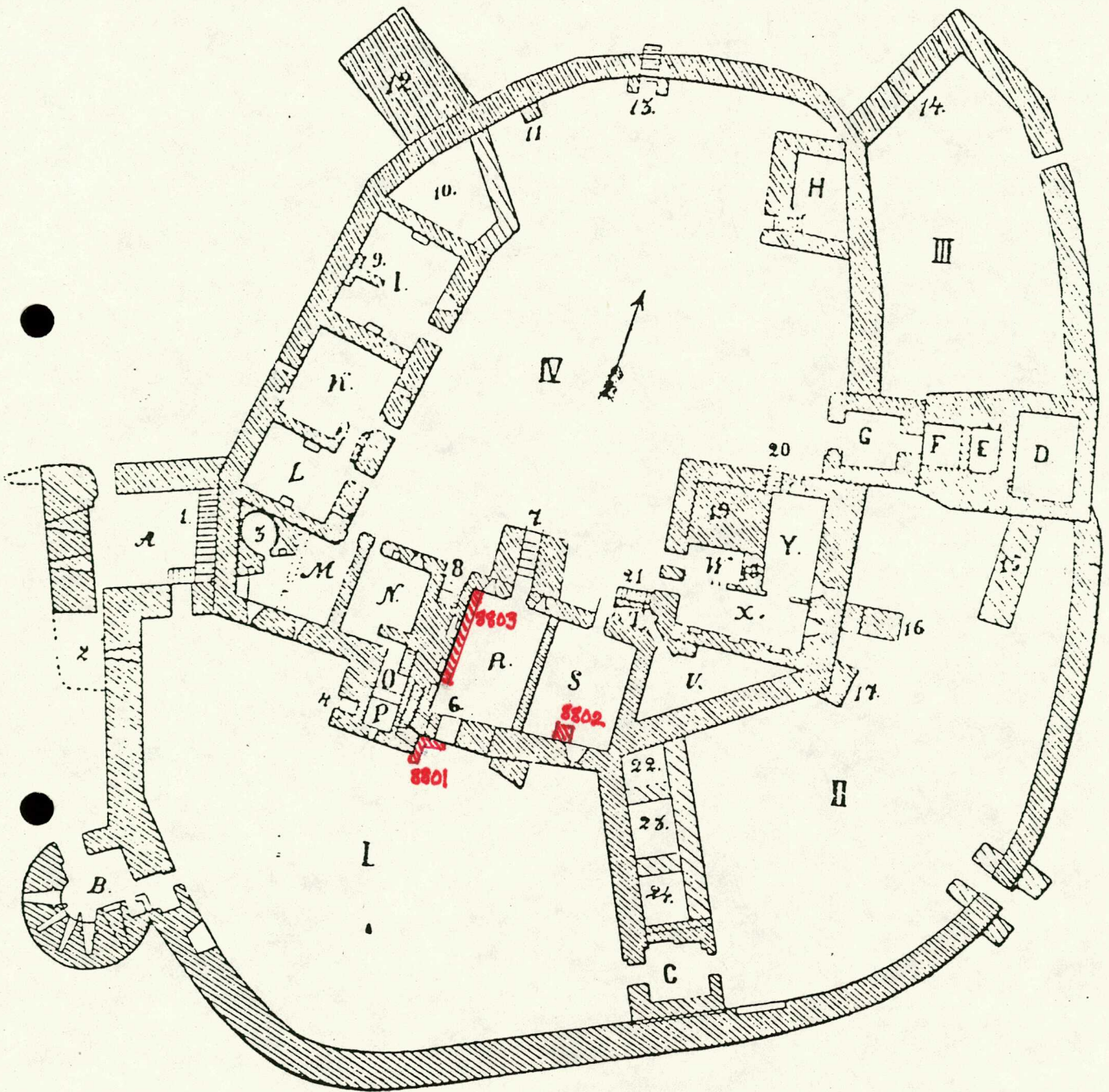


Esille tullut kallio viettää itään. Ruudun B pohjois-länsinurkassa oli kalliolla pieni kolo (10 x 15 cm, syvyys 40 cm), jossa oli kellertävää hiekkaa. Kallio oli punertava ja murtopintainen. Uusia kivikerroksia ei ruudun B kohdalta tullut muurista esille.

Koekaivanto 8803:sta löydettiin:

- :68 29 kivikeramiikan palasta
- :69,70 6 lasin palasta
- :71 naula, rautaa
- :72,74 2 rautatangon palaa
- :73 2 niittiä, rautaa
- :75, 76 eläinten luuta, noin 610 g

Kartta 1.
Koekaivantojen
8801-8803 sijainti



Pohjapiirros.

L. 12

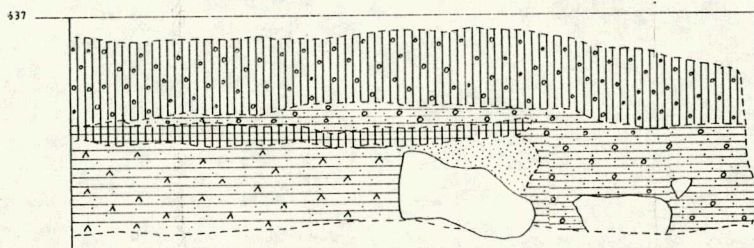
D

E

Kartta 2.

Koekaivanto 8801:n

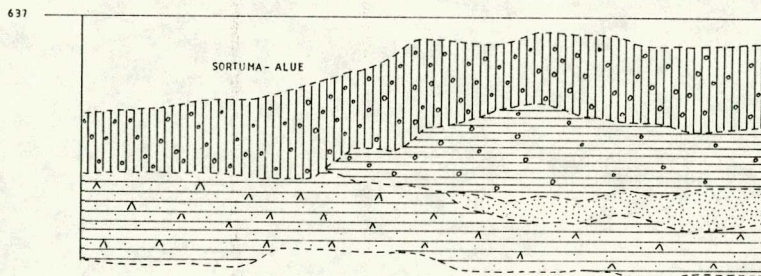
profiilit



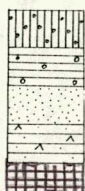
C

B

A



SORTUNA - ALUE



SAVENSEKAISTA, TUMMAA SORAA

VAALEAA, SORANSEKAISTA MAATA

LAASTINSEKAISTA MAATA

LAASTIN- JA TIILIMURSKANSEKAISTA MAATA

tummaa maata

0,0

0,5m

mk 1:10

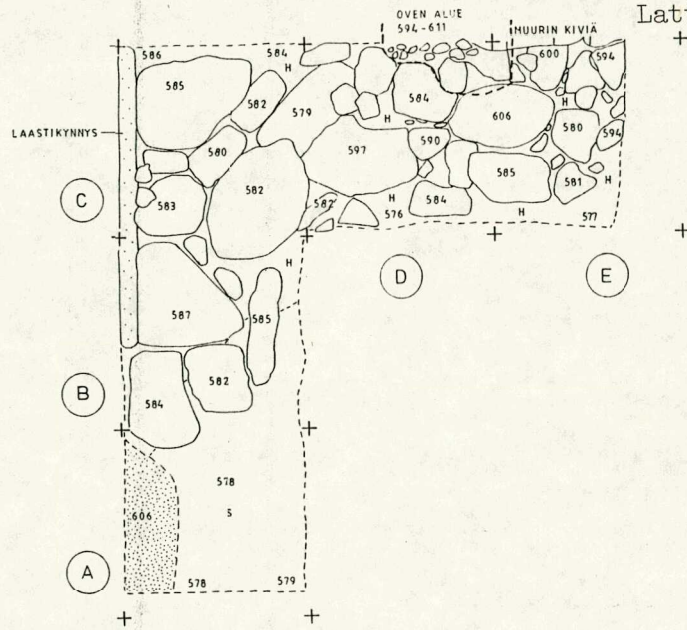
KAARINA
KUUSISTON LINNA

MITTAUSPIIRUSTUS

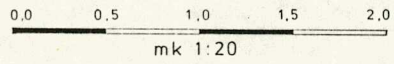
M. Korolainen, L. Venhe

Kartta 3.

Lattiakiveys

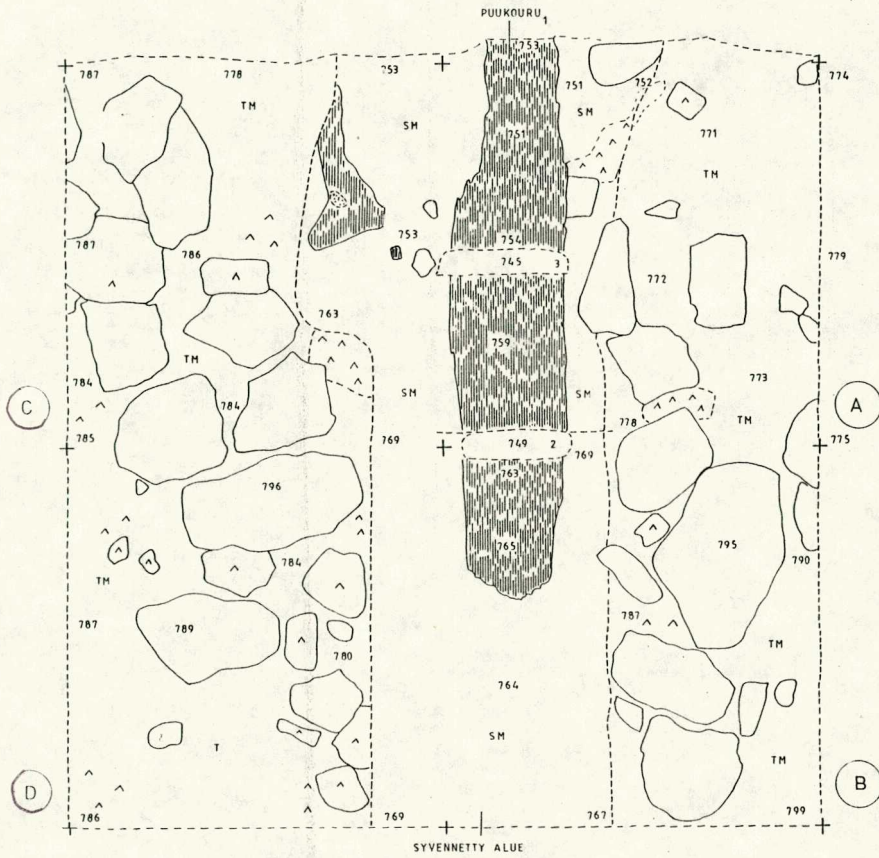


LAASTIA	LAASTIA
S	SAVEA
H	HIEKKAA JA SEINÄSTÄ RAPISSUTTA LAASTIA



KAARINA KUUSISTON LINNA	Koekaivento 8801. Lattiakiveys. Kaivaus 1988, mk 1:20.
MITTAUSPIIRUSTUS M. Korolainen, L. Venhe	MUSEOVIRASTO RAKENNUSHISTORIAN OSASTO RITARIHUONE 00170 HKI 17 PUH 651611

Kartta 4.
 Koekaivanto 8802:
 lattiakiveystä ja
 puukouru



1 m
 m_k 1:70

	PUUTA
	TIILIMURSKAA
	LAASTIA
	SAVENSEKAISTA, TUMMAA MAATA
	TUMMAA MAATA
1	puukouru jatkuu n. 15 cm lokerin seinän alle n. 20 cm
2	profiili 1
3	profiili 2

piirt.
 Minna Koskela
 Leena Vehre 1988

1.1. LAASTINÄYTTEET

- 1.1.a. Koekaivanto 8801
ruutu C
1 krs
laastia hiekan joukossa

1.2. TIILINÄYTTEET

- 1.2.a. Koekaivanto 8801
ruutu C
2 krs
2 kapeaa tiilen kappaletta
1) 7 x 11,5-14,5 cm, paks. 4,5-5,7 cm
2) 7,2 x 9,5-10,8 cm, paks. 4,8-5,5 cm

*1.2.b. Koekaivanto 8801
ruutu B
1. krs
(lähies pinnassa)*

1.3. HIILINÄYTTEET

- 1.3.a. Koekaivanto 8801
ruutu A
5 krs
x=80, y=80
- 1.3.b. Koekaivanto 8802
ruutu C
x=50, y=30
z=6,03 m
- 1.3.c. Koekaivanto 8801
ruutu C
2 krs
x=n. 70-90, y=n.80

1.3.d. Koekaivanto 8802

puukourun alta

ruutu A

profiili 2

1.4. MAANÄYTTEET

1.4.a. Koekaivanto 8801

ruutu C

pohjois-, länsinurkka

2 krs

syv. n. 7,5 cm pintaturpeesta alaspäin

1.4.b. Koekaivanto 8802

ruutu C

x=n. 40-50 cm, y=n. 20-40 cm

syv. n. 25 cm pintaturpeesta alaspäin