

Pajonca/Ker

Kimmo Seppänen:

HAMINAN, KYMINLINNAN JA SVARTHOLMAN LINNOITUSKOHTEIDEN KASVILLISUUSSELVITYSTEN
KONSULTOINNIN VUOSIRAPORTTI 1990

1. SELOSTUS SUUNNITTELUOHJELMAN TOTEUTUMISESTA

1.1. Työtilaukset

Konsulttisopimuksen (14.6.1990) päätavoitteena oli aikaansaada Haminan, Kyminlinnan ja Svartholman linnoituskohteiden huomattavimmasta putkilo-kasvillisuudesta nykytilannetta vastaava kokonaiskuva. Kesän 1990 kasvukauden loppupuoliskon aikana inventoitiin kaikkien kohteiden akuuteimpien alueiden kasvillisuutta systemaattisesti. Haminassa toimittiin yhteistyössä kaupungin ympäristönsuojelutoimiston palkkaaman botanistin Marja Roiton kanssa.

Kohteilta aiemmin julkaistua tai kasvimuseoiden kokoelmiin toimitettua näytemateriaalia käytiin lävitse. Lisäksi on eräiltä botanisteilta saatu julkaisemattomia havaintoja suullisesti. Aikaisemman havaintoaineiston järjestelmällinen paikantaminen onnistuu kuitenkin vasta tämän työn liitteenä olevan kartta-aineiston taustalle peilattuna.

Alkuperäiseen konsulttisopimukseen kuulumattomana tarpeena ilmaantui työn kuluessa välttämättömäksi tehtäväksi lajiston ryhmittely saapumisaikankohdan ja -tavan mukaiseen luokitukseen, sillä valmista jaottelua ei ole käytettävissä. Tämän vuosiraportin kasvupaikkataulukoiden yhteydessä on esitetty alustava ehdotus kohteiden lajiston ryhmittelystä.

Sopimuksen mukaisia tehtäviä olivat kasvinäytteiden määrittely, yhteyksien solmiminen asiantuntijatahoihin sekä työmaaneuvontaan liittyvät kasvillisuuden hoitokysymykset. Koska työsuhde pääsi alkamaan vasta kasvukauden keskivaiheilla, keskittyivät vuoden 1990 tehtävät luonnollisesti ennen kaikkea hoidollisen suunnittelun perusaineiston hankintaan.

Tämän vuosiraportin myötä katson konsulttisopimuksen tavoitteet vuonna 1990 toteutuneiksi.

1.2. Lisäsopimukset

Lisäsopimus (21.12.1990) tilattiin Svartholman linnoituksen kasvillisuus selvityksestä, jossa olosuhteet poikkeavat muista konsultoinnin kohteista huomattavasti. Svartholman kohdalla on kasvillisuusinventointi voitu suorittaa olosuhteissa, jossa laajat maansiirtotyöt ovat vasta edessä ja kasvillisuus itse asiassa on huomattavan vakiintunutta. Svartholman lajistossa on siten poikkeavan suuri historiallinen todistusarvo myös

suhteellisen yleisellä kulttuurilajistolla, jonka yhteyksiä linnoituskauteen on lähes mahdoton Haminassa ja Kyminlinnassa osoittaa.

Lisäsopimus kattaa kesän 1990 kasvillisuusinventointien tulosten vertailun Martti Kososen 1959 saarelta suorittaman ketoanalyysin tuloksiin.

1.4. Aikataulutavoitteiden toteutuminen

Konsultointisopimuksen mukaiset tehtävät on suoritettu tavoitteiden mukaisesti, joskin tämän loppuraportin aineisto viivästyi yli vuodenvaihteen sairastelun vuoksi.

1.5. Suunnittelukustannukset enimmäispalkkioon nähden

Suunnittelupalkkioiden enimmäisrajaa ei ole ylitetty.

2. VUODEN 1990 TULOSTUS

2.1. Vuosiraportin liitteet

Sopimuksen mukaisesti esitän tämän vuosiraportin liitteinä Haminan, Kyminlinnan ja Svartholman linnoituskohteilta tiedossani olevan huomattavimman putkilokasvilajiston esiintymien sijaintipaikat luettelonomaisesti sekä karttaliitteille merkittyinä. Lajistotaulukoiden yhteydessä olen myös esittänyt alustavan ryhmityksen lajien todennäköisestä saapumisajankohdasta ja -tavasta linnoituskohteille.

Vuosiraporttiin sisältyvät seuraavat liitteet:

1. HAMINA

- 1.1. Katsaus Haminan kasviselvityksen tilanteeseen
- 1.2. Kasviluetteloiden selitys
- 1.3. Luettelo 'Haminan vallien kiinnostavaa putkilokasvilajistoa'
- 1.4. Haminan lehtijakokartta 'Yleiskartta kiinnostavan lajiston sijoittumisesta'
- 1.5. Haminan karttalehdet 1:500 'Kiinnostavan lajiston nykyesiintymien sijainti'

2. KYMINLINNA

- 2.1. Katsaus Kyminlinnan kasviselvityksen tilanteeseen
- 2.2. Luettelo 'Kyminlinnan kiinnostavaa putkilokasvilajistoa'
- 2.3. Kyminlinnan lehtijakokartta 'Yleiskartta kiinnostavan lajiston sijoittumisesta'
- 2.4. Kyminlinnan karttalehdet 1:1000 'Kiinnostavan lajiston nykyesiintymien sijainti'

3. SVARTHOLMA

3.1. Katsaus Svartholman kasviselvityksen tilanteeseen

3.2. Luettelo 'Svartholman kiinnostavaa putkilokasvilajistoa'

3.3. Svartholman kartta 1:500 'Kiinnostavan lajiston esiintymien sijainti'

2.5. Työmaakokoukset

Osallistuin vuoden 1990 aikana 4:ään työmaakokoukseen.

2.6. Valvontamatkat

Työmaaneuvontaan liittyviä matkoja tein vuoden 1990 aikana Haminaan 9 kpl, Kymnlinnaan 5 kpl ja Svartholmaan 2 kpl.

2.7. Suunnittelukokoukset

Suunnittelukokouksia työn teettäjän kanssa kertyi Helsingissä 3 kpl.

2.8. Muut neuvottelut

Muiden asiantuntijoiden kanssa käytyjä neuvottelupäiviä kertyi vuoden 1990 aikan 9 kpl.

Kouvolassa tammikuun 15. päivänä 1991

Kimmo Seppänen

LIITE 1.1.

KATSAUS HAMINAN KASVISELVITYKSEN TILANTEESEEN

Haminan vallialueen kasvillisuudesta on konsultoinnin kohteista eniten aikaisemmin tutkittua tietoa. Kasvillisuuden hoitotehtäviäkin on jo ennen kesää 1990 konsultoitu, mutta kirjallisia yhteenvetoja tästä ei liene tehty. Kasvillisuustietoja sisältyy ainakin pariin julkaisuun (Saarisalo-Taubert 1963, Kujala & Ulvinen 1964 ja Huopainen & Lindgren 1983). Viime vuosinakin on lajistosta tehty pari selvitystä (Seppänen & Karhunen 1989 ja Roitto 1990).

Kaikesta huolimatta vallialueen lajiston nykytilaa ei tunneta kattavasti koko alueelta. Tarkimmin inventoituja alueita nykyolosuhteissaan ovat Savonlinnan ja Keskusbastionien, joihin myös ajankohtaiset maanmuokkaustyöt ovat keskittyneet.

Dominoivan – maisemaa hallitsevan – lajiston levinnästä vallialueella lienee käytettävissä riittävä yleiskuva nykyisellään. Sen sijaan on ilmeistä, että koko joukko suppea-alaisia ja enemmän tai vähemmän satunnaisluonteisia merkittävien lajien nykyesiintymiä on toistaiseksi toteamatta. Näin ollen huomattava osa harvinaisesta lajistosta on koko vallialuetta ajatellen tällä hetkellä puutteellisesti tunnettua. Käytännössä vasta nyt tehtyjen levintäkarttojen avulla voidaan aloittaa systemaattinen julkaisemattomien kasvupaikkatietojen tarkastaminen haastatteluin.

Järjestelmällisesti on Haminan vallien alueesta tutkittu ehkä vasta 1/4. Koko alueen inventoiminen samalla intensiviteetillä pikaisesti on tarpeen, että hoidon suunnittelulle saadaan todellisia tarpeita vastaava pohjatieto.

Haminan vallialue muodostaa harvinaisen monipuolisen kasvupaikkatyyppien kokonaisuuden, joiden lajisto on sekoittunut toisiinsa hyvin erilaisina kerrostumina. Jo ennen ensimmäistä linnoituskautta on alkuperäisten luonnonkasvien joukkoon tullut varhaisen taajama-asutuksen mukana ns. 'vanhan asutuksen seuralaislajeja'. Linnoitusvaiheen alussa vakiinnutti parinkymmenen vuoden ruotsalaiskausi läntistä lajistoa alueelle, jota myös jo varhain on kartuttanut purjehduslaivaliikenteen mukana saapunut rikas tulokaslajisto.

Haminan linnoituksen tuntumaan on voimakkaan leimansa lyönyt 175-vuotinen venäläiskausi merkittävine varuskuntatoimintoineen, jolle vastaavuutta Suomen oloissa löytynee ainoastaan Lappeenrannan linnoituksessa. Liikenne, joka jo varhain on halkaissut linnoitusalueen, on kasvillisuutta sekoittanut – ja tuo edelleen alueelle uutta lajistoa.

Haminassa – etenkin nykyisin Keskusbastionin alueella – tulee havainnollisestille myös vanhoihin kulttuurikerrostumiin varastoitunut rikas siemenaines.

KASVILUETTELOIDEN SELITYS

Kaikkien kolmen linnoituskohteen tiedossani oleva merkittävä putkilokasvilajisto on esitetty oheisissa liitetaulukoissa yhdenmukaisessa asussa.

Kaavion vasemmassa laidassa on pyritty esittämään alustava ehdotus lajiston ryhmittelemiseksi saapumisajankohdan ja -tavan mukaisesti. Jos lajin voidaan otaksua saapuneen linnoituskohteelle usealla eri tavalla, on jokaiseen todennäköiseen sarakkeeseen merkitty *. Epätodennäköinen, mutta mahdollinen, saapumistapa on ilmaistu sulkeissa (*). Sarakkeiden numeronimikkeet pitävät sisällään seuraavat käsitteet:

- 1.1. alkuperäinen luonnonkasvi
- 1.2. ihmistoiminnasta hyötynyt alkuperäinen luonnonkasvi (apofyytti)
2. ennen vuotta 1600 ihmisen mukana saapunut laji (arkeofyytti)
- 3.1. linnoituskauden itäinen tulokaslaji
- 3.2. linnoituskauden läntinen tulokaslaji
- 3.3. liikennetulokas
- 3.4. puutarhakarkulainen tai viljelyperäinen laji
- 3.5. itsenäisyysajan uustulokas
- 3.6. äskettäinen kylvöperuinen laji

Karttaliitteissä on käytetty samaa juoksevaa numerointia kuin kasviluette-loissakin. Vanhemmista kasvupaikkatiedoista ei useinkaan tarkka kasvupaikka selviä, joten tiedon merkitseminen kartalle on ollut mahdotonta. Niinpä karttamerkinnyt kertovatkin tässä vaiheessa ainoastaan kesällä 1990 todetut kasvustot. Haminan ja Kyminlinnan osalta on esiintymän sijaintipaikan löytymisen helpottamiseksi ilmaistu myös karttalehden numero.

Aikaisempien kasvupaikkatietojen taakse kätkeytyvät seuraavat lähteet:

- VE = Viljo Erkamo (sisältyy VK & AU ja AS-T -julkaisuihin)
- RH = Risto Hamari (suull. tietoja ja artikkeli 'Havaintoja kasvistomuutoksista Kaakkois-Suomen maalinna-keita restauroitaessa. - *Kymenlaakson luonto* 1985/3:9-12)
- KH & LL = Kai Huopainen & Leo Lindgren (suull. tietoja ja artikkeli 'Vallikasvit elävät renessanssia' - *Tiede* 2000 1983/6:40-41)
- MK = Martti Kosonen (1961: Svartholman ketokasvillisuus ja kasvisto - laud.työ, 107 s)
- VK & AU = Viljo Kujala & Arvi Ulvinen (1964: Floristische Untersuchungen in Ost-Kymenlaakso in Südfinnland. - *Ann. Bot. Soc. 'Vanamo'* 35/2:1-215)
- EP = Eila Piispanen (kasvio vuosilta 1929-31, jota säilytet. *Kymenlaakson maak.mus.kok.*)
- TR = Tapio Rintanen (suull. tietoja ja VK & AU -julkaisun tiedot)
- AS-T = Annikki Saarisalo-Taubert (1963: Die Flora in ihrer Beziehung zur Siedlung und Siedlungsgeschichte in den südfinnischen Städten Porvoo, Loviisa und Hamina. - *Ann. Bot. Soc. 'Vanamo'* 35/1:1-190)
- KS & KK = Kimmo Seppänen & Kari Karhunen (Raportti Haminan linnoituksen Savonlinnan bastionin arkeofyyttilajiston ja puiden inventoinnista 1989, 8 s)
- OS = Onni Silkkilä (1944: Putkilokasvihavaintoja Haminan ja Loviisan seuduilta - käsik. *Kymenlaakson Luonnon Ystävien arkistossa ja VK & AU sekä AS-T -julkaisut*)
- SS = Sten Stenius (sisältyy VK & AU -julkaisuun)
- TU = Tauno Ulvinen (sisältyy VK & AU -julkaisuun)

Sekä Saarisalo-Taubertin että Kujala & Ulvisen julkaisuihin sisältyy joukko kiinnostavia levintäkarttoja linnoituksilla tavattavien lajien levinnästä Loviisan ja Haminan kaupunkialueilla sekä kaakkoisessa Kymenlaaksossa.

Vuoden 1990 havainnot Haminassa perustuvat valtaosaltaan Marja Roiton esittämiin tietoihin.

1.1.
1.2.
2.
3.1.
3.2.
3.3.
3.4.
3.5.

- | | | |
|-----|-----|--|
| * | (*) | 1. <i>Aethusa cynapium</i> /hukanputki (1990: karttalehti CV 10 3; AS-T 1963:38 (6 esiint., kartta 36); VK & AU 1964:124 (1 esiint. kasamialueella)) |
| * | (*) | 2. <i>Anchusa arvensis</i> /peltorasti (1990: ei hav.; AS-T 1963:168 (11 es. vallialueella); VK & AU 1964:132 (ei vallial.)) |
| (*) | (*) | 3. <i>Anthemis tinctoria</i> /keltasauramo (1990: CV 12 1; AS-T 1963:172 ja VK & AU 1964:154 (valleilla 1884, 1939 ja 1959); LL & LH 1983:40) |
| (*) | (*) | 4. <i>Aquilegia vulgaris</i> /lehtoakileija (1990: CV 11 5; AS-T 1963:160 (> 25 es.); VK & AU 1964:80 (ei vallial.)) |
| (*) | (*) | 5. <i>Arabis glabra</i> /pölkkyruoho (1990: CV 04 5; AS-T 1963:162 (merenp. valleilla); VK & AU 1964:93 (valleilla hyvin niukasti)) |
| * | * | 6. <i>Arctium tomentosum</i> /seittitakiainen (1990: ei hav.; AS-T 1963:173 (yleinen Haminassa); VK & AU 1964:159 (valleilla paikoitellen)) |
| * | * | 7. <i>Arenaria serpyllifolia</i> /mäkiarho (1989: CV 15 1 ym.; AS-T 1963:159 (yleinen vallialueella); VK & AU 1964:74 ja 188 (kartta 67)) |
| (*) | (*) | 8. <i>Amoracia rusticana</i> /piparjuuri (1990: CV 15 5; AS-T 1963:161 (22 es. Haminassa); VK & AU 1964:91 (tykistökompp. uudisrak. luona)) |
| * | * | 9. <i>Artemisia absinthium</i> /mali (1990: CV 12 1 ja CV 12 3; AS-T 1963:173 (ortodoks. kirkon puistossa); VK & AU 1964:157 (vallit) kartta 149)) |
| * | (*) | 10. <i>Artemisia campestris</i> /ketomaruna (1990: valliketojen dominanttilaji; AS-T 1963:172 ja 68 (kartta 102); VK & AU 1964:157 (dominanttilaji)) |
| * | (*) | 11. <i>Asperugo procumbens</i> /terhi (1990: ei hav.; AS-T 1963:168 (merenpuol. valleilla 1944); VK & AU 1964:134 (vallit 1856 ja vallihaud. kansak.)) |
| * | * | 12. <i>Berteroa incana</i> /Harmio (1990: dominanttilaji; AS-T 1963:161 ja 69 (kartta 105); VK & AU 1964:91 ja 192 (kartta 84)) |
| * | * | 13. <i>Bromus hordeaceus</i> /mäkikattara (1990: CV 04 5; AS-T 1963:157 (etelävalleilla); VK & AU 1964:46 (vallihaudassa urheilukentän luona)) |
| (*) | * | 14. <i>Bromus inermis</i> /idänkattara (1990: n. 40 esiintymää; AS-T 1963:157, 47 (k. 60) ja VK & AU 1964:46, 178 (k. 26)(valleilla 1929 lähtien!)) |
| * | * | 15. <i>Bunias orientalis</i> /ukonpalko (1990: n. 35 esiintymää; AS-T 1963:161, 72 (kartta 111); VK & AU 1964:90 (Haminan leimalaji)) |
| * | (*) | 16. <i>Campanula glomerata</i> /peurankello (1990: ei hav.; AS-T 1963:171 (3 es. mm. valliked. kirkon läh.); VK & AU 1964:150 (vallit), 207 (k. 142)) |
| (*) | * | 17. <i>Campanula rapunculoides</i> /vuohenkello (1990: CV 12 3; AS-T 1963:171 ja VK & AU 1964:151 (1885 Hamina), 207 (kartta 143)) |
| (*) | * | 18. <i>Caragana arborescens</i> /siperianhernepensas (1990: ei hav.; AS-T 1963:165 ja VK & AU 1964:107 (valleilla RUK:n luona)) |
| (*) | * | 19. <i>Cardaminopsis arenosa</i> /hietapitkäpalko (1990: ei hav.; AS-T 1963:162 ja VK & AU 1964:92 (valleilla 1939)) |
| * | (*) | 20. <i>Carduus crispus</i> /kyläkarhiainen (1990: ei hav.; AS-T 1963:173, 40 (kartta 42); VK & AU 1964:160 (vallihaudassa 1885), 209 (kartta 151)) |
| * | * | 21. <i>Carduus nutans</i> /nuokkukarhiainen (1990: ei hav.; VK & AU 1964:160 (vallit ennen vuotta 1845)) |
| * | (*) | 22. <i>Carex hirta</i> /karvasara (1990: ei hav.; AS-T 1963:157 ja VK & AU 1964:57 (vallihaudassa pistooliampumaradalla 1945)) |
| * | * | 23. <i>Carex praecox</i> /idänsara (1990: CV 04 5; AS-T 1963:157 ja VK & AU 1964:54 (vallihaudassa Kadettikoulunkadun ja varuskuntasairaalan väl.)) |
| * | (*) | 24. <i>Carex spicata</i> /hakarasarasa (1990: CV 15 1; AS-T 1963:157 ja VK & AU 1964:53 (vallihaudassa ja RUK:n pysäköintipaikan maastossa 1957)) |
| * | (*) | 25. <i>Carum carvi</i> /kumina (1990: CV 12 1; AS-T 1963:167 (yleinen Haminassa); VK & AU 1964:123 (melko yleinen Haminassa)) |
| * | (*) | 26. <i>Chelidonium majus</i> /keltamo (1990: 24 esiintymää; AS-T 1963:160, 54 (kartta 78); VK & AU 1964:86, 192 (kartta 82)) |
| * | (*) | 27. <i>Chenopodium rubrum</i> /punasavikka (1990: ei hav.; AS-T 1963:159 ja VK & AU 1964:70 (Kadettikoulunkadulta tuodussa maassa itänyt!)) |
| * | * | 28. <i>Conium maculatum</i> /myrkkukatko (1990: CV 06 5, 10 1-2, 12 3 ja 12 5; AS-T 1963:167, 35 (kartta 30); VK & AU 1964:123 (6 esiint.); LL & LH) |
| * | (*) | 29. <i>Convolvulus arvensis</i> /peltokierto (1990: 15 esiintymää; AS-T 1963:167 (7 es. vallial.); VK & AU 1964:130 (6 es. vallial.); LL & LH 1983) |
| * | * | 30. <i>Conyza canadensis</i> /kanadankoiransilmä (1990: 10 esiintymää; AS-T 1963:171 ja VK & AU 1964:153 (lajia ei vielä tuolloin mainita Haminassa)) |
| * | (*) | 31. <i>Cuscuta europaea</i> ssp. <i>europaea</i> /humalanvieras (1990: CV 04 2, 11 6, 12 1 ja 15 1-2; AS-T 1963:168 (vallial. 1939); VK & AU 1964:131 (2 es.)) |
| * | * | 32. <i>Cystopteris fragilis</i> /haurasloikko (1990: paikoitellen muurinraoissa; VK & AU 1964:22 (vallit), 202 (kartta 123)) |
| * | (*) | 33. <i>Descurainia sophia</i> /litutilli (1990: CV 15 5; AS-T 1963:162, 34 (kartta 27: 4 es. vallial.); VK & AU 1964:95; LL & LH 1983:40) |
| (*) | * | 34. <i>Diplotaxis tenuifolia</i> /isohietasinappi (1990: ei hav.; AS-T 1963:161 ja VK & AU 1964:88 (valleilla 1887)) |
| * | * | 35. <i>Draba nemorosa</i> /keltakynsinö (1990: CV 08 6 ja CV 15 1; AS-T 1963:161 (vallit), 67 (kartta 99); VK & AU 1964:91 (kirkoaidalta)) |
| * | * | 36. <i>Dracocephalum thymiflorum</i> /ketoampiaisyrtti (1990: ei hav.; AS-T 1963:169 ja VK & AU 1964:135 (vallihaudassa 1902)) |
| * | * | 37. <i>Erodium cicutarium</i> /peltokurjennokka (1990: CV 15 3; AS-T 1963:165, 43 (kartta 51: ei vallialueella!); VK & AU 1964:112) |
| * | (*) | 38. <i>Erophila verna</i> /kevätäkynsinö (1990: ei hav.; AS-T 1963:161, 70 (kartta 108); VK & AU 1964:91 (urheilukent. ja etelävalleilla)) |
| * | (*) | 39. <i>Euphorbia esula</i> /kenttätyräkki (1990: CV 12 3; AS-T 1963:165 (etelävalleilla), 70 (kartta 108); VK & AU 1964:112 (vallirinne), 197 (k. 104)) |
| (*) | * | 40. <i>Fragaria moschata</i> /ukkomansikka (1990: ei hav.; VK & AU 1964:100 (upseerikerhon puistossa), 194 (kartta 92)) |

- Vuoden 1990 havainnot Haminassa perustuvat valtaosaltaan Marja Roiton esittämiin tietoihin.
- | 1.1. | 1.2. | 2. | 3.1. | 3.2. | 3.3. | 3.4. | 3.5. | |
|------|------|-----|------|------|------|------|------|---|
| | | * | * | (*) | | | | 41. Galeopsis ladanum/pehmytpillike (1990: ei hav.; AS-T 1963:169 (valleilla 1944); VK & AU 1964:135, 202 (kartta 125)) |
| * | | | | | * | | | 42. Geranium palustre/ojakurjenpolvi (1990: CV 15 4; VK & AU 1964:111 (Hamina 1886 ja 1900); TR: suull. 1989) |
| | | * | | * | * | | | 43. Geranium pusillum/pihakurjenpolvi (1990: ei hav.; AS-T 1963:165 (4 esiint. vallial.); VK & AU 1964:111 (urheilukentän reunassa 1952)) |
| | | | * | (*) | | | | 44. Geum aleppicum/idänkellukka (1990: TR suull. CV 12 5; AS-T 1963:164 (Kesäpuiston itäreun. vall. 1944); VK & AU 1964:104 (Kirkkoj.k.varr.)) |
| * | * | * | * | * | * | | | 45. Geum urbanum/kyläkellukka (1990: 13 esiintymää; AS-T 1963:164, 39 (kartta 39); VK & AU 1964:104 (vallialueella, etenkin RUK:n luona)) |
| | | (*) | | * | * | | | 46. Glechoma hederacea/maahumala (1990: ei hav.; AS-T 1963:169 (17 esiintymää vallial.); VK & AU 1964:134 (paikoitellen)) |
| | | (*) | * | * | | | | 47. Heraclecum sphondylium ssp. sibiricum/idänkonputki (1990: ei hav.; AS-T 1963:167, 56 (kartta 84); VK & AU 1964:125 (us. paikoilla)) |
| | | (*) | (*) | * | | | | 48. Hesperis matronalis/illakko (1990: CV 12 1, 13 1 ja 15 4; AS-T 1963:162 (15 es. Haminasta); VK & AU 1964:94) + 1990: CV 12 3 |
| | | * | * | * | | | | 49. Hyoscyamus niger/hullukaali (1990: 17 esiintymää; AS-T 1963:170 (us. paikoin); VK & AU 1964:138 (us. paikkoja)) |
| * | * | * | | | | | | 50. Hypericum perforatum/mäkikuisma (1990: CV 15 2; VK & AU 1964:116 (ei vallial.), 198 (kartta 106)) |
| * | * | * | | | | | | 51. Juncus compressus/tannervihvilä (1990: ei hav.; AS-T 1963:156, 41 (kartta 45); VK & AU 1964:34 (pistooliampumarata, vallihaud. Viip.esik.)) |
| | | (*) | * | * | | | | 52. Lactuca serriola/piikkisalaatti (1990: 13 esiintymää; AS-T 1963:174 (3 es.); VK & AU 1964:164 (1950 monin paikoin kaup. ja ymp.)) |
| | | * | * | * | | | | 53. Lamium album/valkokeippi (1990: mm. CV 12 3; AS-T 1963:169 (valleilla 1856 lähtien); VK & AU 1964:136, 203 (kartta 128)) |
| | | * | * | * | | | | 54. Lappula squarrosa/kyläsirkunjvä (1990: ei hav.; AS-T 1963:168 (vallit 1856; vallihaud. RUK:n E-p. 1957); VK & AU 1964:132 (4 es. vall.)) |
| | | * | * | * | | | | 55. Lepidium densiflorum/ratakrassi (1990: ei hav.; AS-T 1963:161 (ei vallial.); VK & AU 1964:88 (urheilukentän eteläp. vall.), 192=(k. 83)) |
| | | * | * | * | * | | | 56. Lepidium rudemale/pihokrassi (1990: ei hav.; AS-T 1963:161 (vallihaudassa RUK:n luona ja rakennusp.); VK & AU 1964:89) |
| | | * | * | * | | | | 57. Malva pusilla/kylämalva (1990: ei hav.; AS-T 1963:166, 33 (kartta 24); VK & AU 1964:115 (Iso-Ympyräk 1957 ja RUK 1957 ym.)) |
| | | (*) | * | * | * | * | | 58. Matricaria recutita/kamomillasaunio (1990: CV 10 6; AS-T 1963:172 (29 es. Haminassa); VK & AU 1964:156 (us. paikoin)) + 1990: CV 04 3 |
| | | * | * | * | | | | 59. Medicago lupulina/nummimailanen (1990: CV 06 6, 11 5, 12 1-3; AS-T 1963:164 (ei valleilta); VK & AU 1964:104 (Kirkkok. ja Pikku-Ympyräk.k)) |
| | | * | * | * | | | | 60. Melilotus alba/valkomesikkä (1990: n. 40 esiintymää; AS-T 1963:164 (kaup. sisäos.); VK & AU 1964:105) |
| | | * | * | * | | | | 61. Melilotus officinalis/rohtomesikkä (1990: CV 06 6, CV 12 3 ja CVI 06 6; AS-T 1963:164 (ei vallial.); VK & AU 1964:105 (ei vallial.)) |
| * | * | * | | | | | | 62. Myosotis stricta/hietalemmikki (1989: CV 08 6; AS-T 1963:168 (valleilla paik. runs.); VK & AU 1964:133 (vallit 1856 lähtien)) |
| | | * | | | | | | 63. Myosurus minimus/hiirenhätä (1990: ei hav.; AS-T 1963:160 (vallirinteillä); VK & AU 1964:86 (urheilukentän eteläp. valleilla)) |
| | | (*) | * | * | * | | | 64. Papaver somniferum/oopiumunikko (1990: CV 12 4 ja CV 15 5; VK & AU 1964:86 (kasamialueella)) + 1990: CV 15 4 |
| | | (*) | * | * | | | | 65. Plantago media/soikkoratamo (1990: ei hav.; AS-T 1963:171 (valleilla urheilukentän luona); VK & AU 1964:145 (hautuunmaa)) |
| | | (*) | (*) | * | | | | 66. Poa compressa/litteänumikka (1990: CV 15 1-2; AS-T 1963:156 (vallikedoilla); VK & AU 1964:40 (valleilla monin paikoin), 177 (kartta 23)) |
| | | (*) | * | * | | | | 67. Potentilla intermedia/huhtahanhikki (1990: CV 11 5; VK & AU 1964:100 (vallit)) 1990: CV 12 3 |
| | | * | * | * | | | | 68. Potentilla thuringiaca/saksanhanhikki (1990: CV 11 5; AS-T 1963:163 (Sibeliusk. varr.); VK & AU 1964:101 (2 es.), 195 (kartta 95)) |
| * | * | (*) | (*) | * | | | | 69. Ranunculus sceleratus ssp. sceleratus/konnanleinikki (1990: CV 10 3; AS-T 1963:160 ja VK & AU 1964:83 (koillisten vallien välissä)) |
| | | (*) | * | * | * | | | 70. Saponaria officinalis/suopayrtti (1990: CV 10 5, 12 2 ja 15 1; VK & AU 1964:78 (kasamialue)) |
| | | * | (*) | | | | | 71. Scleranthus perennis/vaaleajäsenruoho (1990: CVI 05 5; AS-T 1963:159 (ibid. ja RUK:n uusien kasamien eteläp.); VK & AU 1964:75 (3 esiint.)) |
| | | * | | | | | | 72. Senecio viscosus/tahmeavillakko (1990: yleinen; VK & AU 1964:158 (ens. näyte Suomesta 1862 Haminasta; myös valleilla), 209 (kartta 150)) |
| | | (*) | * | * | | | | 73. Silene latifolia ssp. alba/valkoailakki (1990: 24 esiintymää; AS-T 1963:159 (vallial. 7 es.); VK & AU 1964:78 (vallit), 189 (kartta 71)) |
| * | * | (*) | | | | | | 74. Silene nutans/nuokkukohokki (1990: CV 11 5, 12 2-3 ja 12 5; AS-T 1963:159 (Kirkkoj.ranta); VK & AU 1964:77 (paikoitellen), 189 (kartta 70)) |
| | | (*) | * | * | | | | 75. Sinapis arvensis/rikkasinappi (1990: ei hav.; AS-T 1963:160 (merenpuol. vall. 1944); VK & AU 1964:87 (kasamirakennusten luona)) |
| | | * | * | * | | | | 76. Sisymbrium altissimum/unkarinpermaruoho (1990: ei hav.; AS-T 1963:162 (valleilla); VK & AU 1964:94 (etelävallien sisäp. pellonreun. 1950)) |
| | | * | * | * | | | | 77. Sisymbrium loeselii/karvapernaruoho (1990: ei hav.; AS-T 1963:162 ja VK & AU 1964:94 (urheilukentän valleilla 1944)) |
| | | * | * | * | * | | | 78. Sisymbrium officinale/rohtopernaruoho (1990: CV 11 1, 11 3 ja 12 1; AS-T 1963:162, 37 (kartta 33); VK & AU 1964:95, 193 (kartta 86)) |
| * | * | * | * | * | | | | 79. Solanum dulcamara/punakoiso (1990: 13 esiintymää; AS-T 1963:170 (3 es. vallial.); VK & AU 1964:138 (Hamina paikoitellen), 204 (kartta 130)) |
| | | * | * | * | * | | | 80. Solanum nigrum/mustakoiso (1990: ei hav.; AS-T 1963:170, 32 (kartta 21); VK & AU 1964:138 (rantavalli ampumaradan luona)) |

1.1:
1.2:
2.
3.1:
3.2:
3.3:
3.4:
3.5:

Vuoden 1990 havainnot Haminassa perustuvat valtaosaltaan Marja Roiton esittämiin tietoihin.

- * (* *) 81. *Sonchus asper*/otavalvatti (1990: CV 12 1; AS-T 1963:174 (yleinen); VK & AU 1964:164 (vallihautoissa, kasamial. RUK:ta vastapäätä ym.))
- * (* *) 82. *Sonchus oleraceus*/kaalivalvatti (1990: CV 11 5 ja CV 12 3; AS-T 1963:174, 58 (kartta 87); VK & AU 1964:164 (vallihaudat, Viipurin esik.))
- (* *) * 83. *Sorbaria sorbifolia*/pihlaja-angervo (1990: ei hav.; AS-T 1963:163 (RUK:n luon vallih.); VK & AU 1964:98 (vallit Viipurintien varr.))
- * * * * * 84. *Tanacetum vulgare*/pietaryrtti (1990: yleinen; AS-T 1963:172 (yleinen valleilla); VK & AU 1964:155, 208 (kartta 147))
- * * * * * 85. *Thlaspi alpestre* ssp. *alpestre*/alppitaskuruoho (1990: ei hav.; AS-T 1963:161 ja VK & AU 1964:89 (valleilla 1931 lähtien, nyk. useita es.))
- (* * *) * * 86. *Tragopogon pratensis*/pukinparta (1990: CV 04 6, 11 5 ja 12 3; AS-T 1963:174, 55 (kartta 81); VK & AU 1964:163 (RaUK), 210 (kartta 156))
- * * * (*) 87. *Trifolium aureum*/kelta-apila (1990: CV 06 6; ei aik. tietoja Haminasta!; VK & AU 1964:195 (kartta 96))
- (*) * * 88. *Trifolium spadiceum*/musta-apila (1990: CV 11 5, 12 2 ja 15 1; AS-T 1963:164 (yksittäin tienvars. ja pihoiilla); VK & AU 1964:106 (melko harv.))
- * * * 89. *Urtica urens*/rautanokkonen (1990: ei hav.; AS-T 1963:158, 44 (kartta 54); VK & AU 1964:65 (urheilukentän luona ja kasamial. RUK:ta vast.))
- * (* *) 90. *Veronica agrestis*/peltotädyke (1990: ei hav.; AS-T 1963:170, 49 (kartta 66); VK & AU 1964:142 (kasamial. RUK:ta vastapäätä))
- * (* *) 91. *Veronica arvensis*/ketotädyke (1990: ei hav.; AS-T 1963:170 (paikoitellen runsas vallikedoilla); VK & AU 1964:141))
- * * * * 92. *Vicia hirsuta*/peltovirvilä (1990: ei hav.; AS-T 1963:165 (melko harv.); VK & AU 1964:108 (kasamialueella))
- * (* * *) 93. *Vicia tetrasperma*/mäkivirvilä (1990: ei hav.; AS-T 1963:165 (valleilla); VK & AU 1964:108 (vallialueella))

KATSAUS KYMINLINNAN KASVISELVITYKSEN TILANTEESEEN

Kyminlinnasta on löytynyt selvästi vähemmän aikaisempia kasvihavaintoja kuin Haminan valleilta. Julkaisuissa (Kujala & Ulvinen 1964 ja Hamari 1985) mainitut havainnot ovat harvoin tarkasti paikallistettavissa. Risto Hamarin 1980-luvun kasvupaikkatiedot muodostavat rungon Kyminlinnan vanhempien havaintojen paikallistamisessa. Tarkastamattomia aineistoja on toki tiedossa.

Erikoista Kyminlinnassa on siellä 1980-luvulla tavatussa lajivalikoimassa oleva huomattava osuus lajeilla, joista ei linnoitusalueelta ole aikaisempia tietoja. Osan tästä näyttää selittävän erään eläkkeellä olevan puutarhurin kylvöharrastus, sillä lajistoon kuuluu koko joukko erikoisia koristekasveja.

Kyminlinnan vallien ulkopuolisesta alueesta on systemaattisesti inventoitu kesällä 1990 suunnilleen 2/5:aa. Vallien sisäpuolisesta alueesta on käytettävissä vain joku satunnaishavainto, koska alue on ollut ulkopuolisilta suljettu aina tähän päivään saakka.

Kyminlinnankin alueella on saattanut olla monipuoliseen alkuperäislajistoon sekoittuneena 'vanhan asutuksen seuralaislajistoa', sillä aivan sen tuntumassa on sijainnut keskiaikainen Kymenkartano. Varsinaisesta kaupunkiasutuksesta Kyminlinna on pysynyt jonkin verran sivussa.

Sen sijaan liikenteellä on ollut osuutta sekä rautatien että maantien muodossa ruderaattilajiston levittämisessä. Runsaan 125 vuoden venäläiskausi on linnoituksen kasvillisuushistoriassa luonnollisesti keskeinen. Nykyaikaan jatkunut sotilastoiminta on jättänyt jälkensä etenkin vallien sisäpuoliselle alueelle, jossa koriste- ja keittiökasvien hoito on jatkunut hiipuvana nykyaikaan asti.

Pitkään jatkunut restaurointityö työmaaliikenteineen on Haminan tapaan sekä idättänyt linnoitusalueen maaperään kertynyttä vanhaa siemenkantaa että tarjonnut mahdollisuuksia useiden – etenkin liikennelevintäisten – lajien uuslevintään vallialueelle.

Jatkossa on keskityttävä erityisesti Kyminlinnan sisäosien kasvillisuuden inventointiin, joka on toistaiseksi lähes tuntematon lajistoltaan.

° = lajista ei ole tietoja Kyminlinnasta 1980-lukua varhaisemalta ajalta

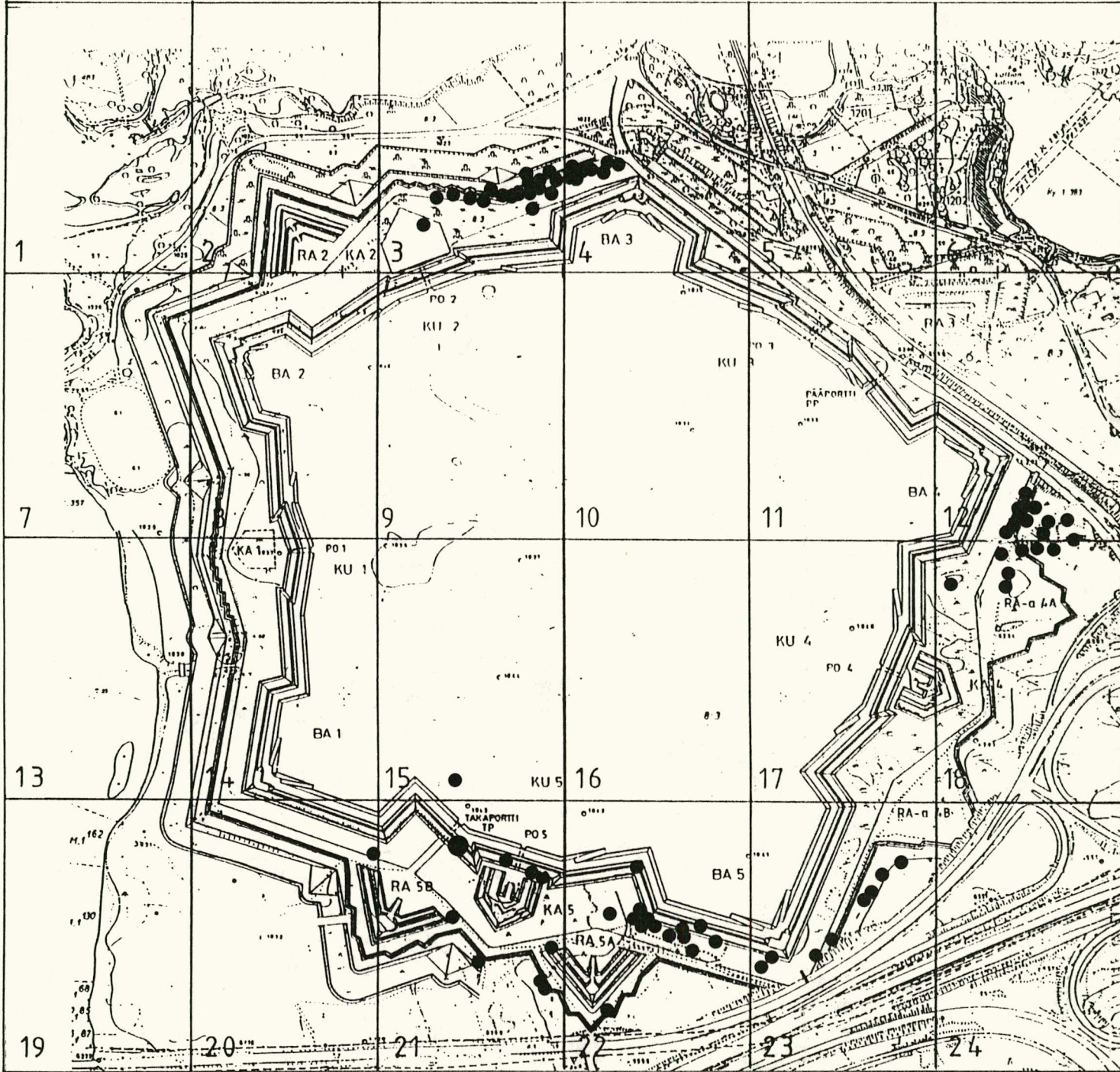
1.1.	1.2.	2.	3.1.	3.3.	3.4.	3.5.	3.6.	
			(*)*				*(*)	° 1. Alliaria petiolata/litulaukka (1990: BA 5:n eteläp. työmaatien kalliroleikk.; RH: koillisosan maavalleilla) 21
			(*)*(*)				*	° 2. Anthemis tinctoria/keltasauramo (1990: BA 5:n muurin eteläreun. ja lounaislaid. sekä BA 3:n ja KA 2:n väl. kedolla; RH: kedolla) 3, 22, 23
			(*)*	*				3. Apera spica-venti/luoho (VE: Kyminlinna, vallit)
			(*)*				*(*)	° 4. Aquilegia vulgaris/lehtoakileija (1990: yksit. tai pieninä ryhminä muurien itä- ja eteläpuolen niityillä ja tienvarsilla)
(*)	(*)		*	*				5. Arabis glabra/pölkkyruoho (1990: BA 5:n etelämuurin tyvikedolla pari yks.; AK & AU: Kyminlinna, vallit) 18, 23
			*	*				6. Arctium tomentosum/seittitakiainen (1990: useissa paik. mm. KA 4:n eteläp. vallihaud.; VE: Kyminlinna, vallit)
*	*		*	*				7. Arenaria serpyllifolia/mäkierho (1990: BA 5:n etelämuurin tyvikedolla niukasti; VK & AU: Kyminlinna, valleilla niukasti, vrt. kartta 67) 22
*								° 8. Asplenium septentrionale/liuskaraunioinen (1990: muutama yks. BA 5:n eteläp. laakealla kalliokedolla; RH: paikalla n. 50 yksilön kasv.) 22
*								° 9. Asplenium trichomanes/tumaraunioinen (1990: suppea kasvusto BA 5:n eteläp. työmaatien eteläp. kalliroleikk.; RH: sama paikka) 22
			*	*				10. Berteroa incana/hammio (1990: yksittäin työmaatiellä RA-a 4A:lla; VK & AU: Kyminlinna, ratapiha, vrt. kartta 84) 18
*	*		(*)*	*				11. Bidens radiata/säderusokki (VE: Kyminlinna N)
			*	*			*	° 12. Bunias orientalis/ukonpalko (1990: vain BA 3:n ja KA 2:n väl. vallin etelärinteessä nauhamainen kasvusto; RH: sama paikka) 3, 4
			*	*				13. Campanula glomerata/peurankello (VE: Kyminlinna, vallit; vrt. kartta 142 VK & AU)
			(*)	*			*	° 14. Campanula latifolia/ukonkello (1990: BA 5:n lounaiskärjessä 1 yks. ja RA 5B:n lounaisreunalla 1 yks.) 20, 23
*	*		*	*				15. Carex pilulifera/virmasara (AU: Kyminlinnan luona, vrt. kartta 43 VK & AU)
			*	*				16. Carex spicata/hakarasara (VK & AU: Kyminlinna, valleilla niukasti)
			*	*			*	17. Chelidonium majus/keltamo (1990: RA-a 4A:n liikutellussa maassa itäheitä taimia; EP -28: Kyminl. kivikkomäki; VK & AU: vallit ja ratap.) 18
			*	*			(*)	° 18. Chenopodium glaucum/sinisavikka (RH -89: BA 5:n etelämuurin kaakkoispään tyvikedolla 1 yks.; 1990: ei enää löydetty paikalta) 23
			(*)*					19. Cirsium vulgare/piikkiohdake (1990: useissa paikoin vallihautoissa ja ymp.; VK & AU: ei eritelty kasvupaikkoja)
			(*)*				*	° 20. Cynoglossum officinale/koirankieli (1990: > 10 yks. BA 3:n ja KA 2:n väl. vallin etelärint. nauhamaisena kasvustona; RH: sama paikka) 3, 4
*	*							21. Cystopteris fragilis/haurasloikko (1990: monin paikoin muurinraoissa; VK & AU: Kyminlinna, vallienraoissa runsaana)
*	*		(*)					° 22. Danthonia decumbens/hina (RH: BA 5:n eteläpuolisella kalliokedolla n. 10 yks.; vrt. kartta 22 VK & AU) 22
			*	*				23. Descurainia sophia/litutilli (EP -31: Kyminlinna, piha; VK & AU: Kyminlinna, ratapiha niukasti)
			(*)	*			*	° 24. Digitalis purpurea/rohtosomustinkukka (1990: muutama yks. rivissä RA-a 4A:n pohjoisosassa ja 1 yks. RA 5A:n lounaisp. kivikossa) 12, 18, 21
			(*)*					25. Draba nemorosa/keltakynsimö (EP -31: Kyminlinna, kallio; SS: vallit ja urheilukenttä; RH: BA 3:n ja KA 2:n väl. vallikedolla ja urh.k.) 4
			(*)	*			*	° 26. Echinops sp./pallo-ohdake (1990: runsaana BA 3:n ja KA 2:n väl. vallikedolla ja RA-a 4A:lla sekä yks. vallien eteläp.; RH: ens. paikka) 3-
			(*)*	*				° 27. Epilobium hirsutum/karvahorsma (1990: n. 50 yks. kasvusto KA 5:n vallihaudan eteläseinustalla) 21
			*	*				28. Erophila verna/keväkynsimö (EP -30: Kyminlinna, kallio; VK & AU: vallit ja rautatiesillan luona)
			(*)*	(*)			*	° 29. Geranium pratense/kyläkurjenpolvi (1990: useita yks. RA-a 4A:N pohjoispuol. muurinpäällyksellä) 12
			(*)*					30. Geranium sibiricum/siperiankurjenpolvi (VK & AU: Kyminlinna, ratapiha melko niukasti 1951)
*	*		*	*				31. Geum urbanum/kyläkellukka (SS ja VK & AU: Kyminlinna, tien varressa)
			(*)	*				32. Glechoma hederacea/maahumala (EP -31: Kyminlinna, piha; AU: Kyminlinna)
				(*)			*	° 33. Hemerocallis sp./päivänlilja (1990: 1 lehtitupas RA-a 4A:n pohjoisp. muurinpäällyksellä Digitaliksen, Geraniumin ja Heracleumin seur.) 12
			(*)	(*)			*	° 34. Heracleum sp./jättiukonputki (1990: 1 kukkiva yks. ed. vieressä) 12
			(*)*	*				35. Heracleum sphondylium ssp. sibiricum/idänukonputki (1990: monin paikoin vallien ymp.; VE ja SS: vallit ja ratapiha runsaana)
			(*)*	*				36. Hesperis matronalis/illakko (VK & AU: pensaikoissa ja tienreunoilla; RH: BA 3:n ja KA 2:n välisessä vallihaudassa)
			*	*				37. Hyoscyamus niger/hullukaali (AU ja VE: vallialueella; RH: vallien sisäpuolella maakasassa niukasti)
(*)	(*)						*	° 38. Isatis tinctoria/värimorsinko (1990: BA 3:n ja KA 2:n väl. vallin etelärinteessä nauhamais. kasvustona; RH: sama paikka) 4
*	*		*	*				39. Juncus compressus/tannervihvilä (VE ja VK & AU: Kyminlinna, vallit ja ratapiha)
			(*)*	*				° 40. Lactuca serriola/piikkisalaatti (1990: muutamia yks. takaportin päälle johtavan työmaatien reunoilla) 21

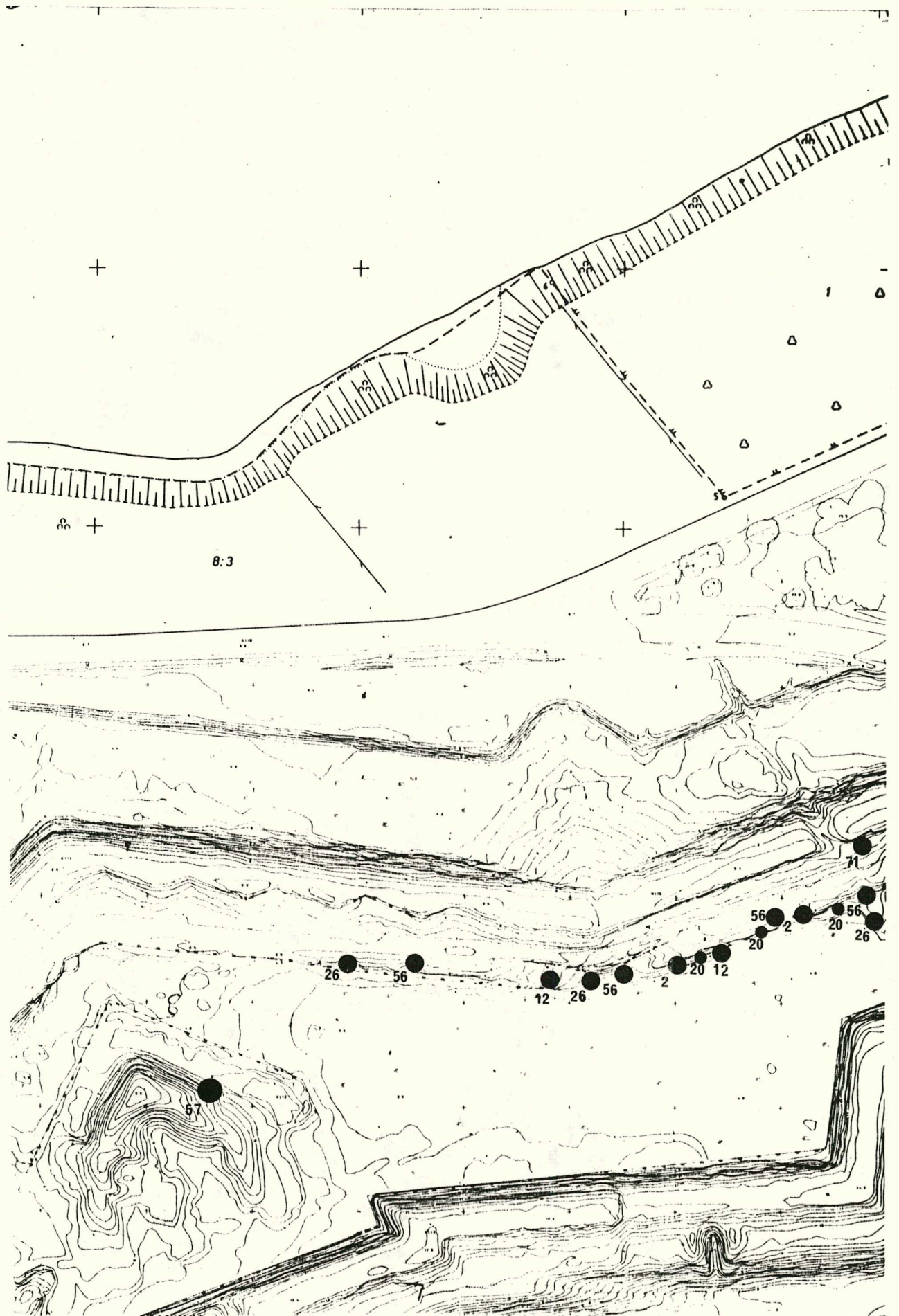
1.1.
1.2.
2.
3.1.
3.3.
3.4.
3.5.
3.6.

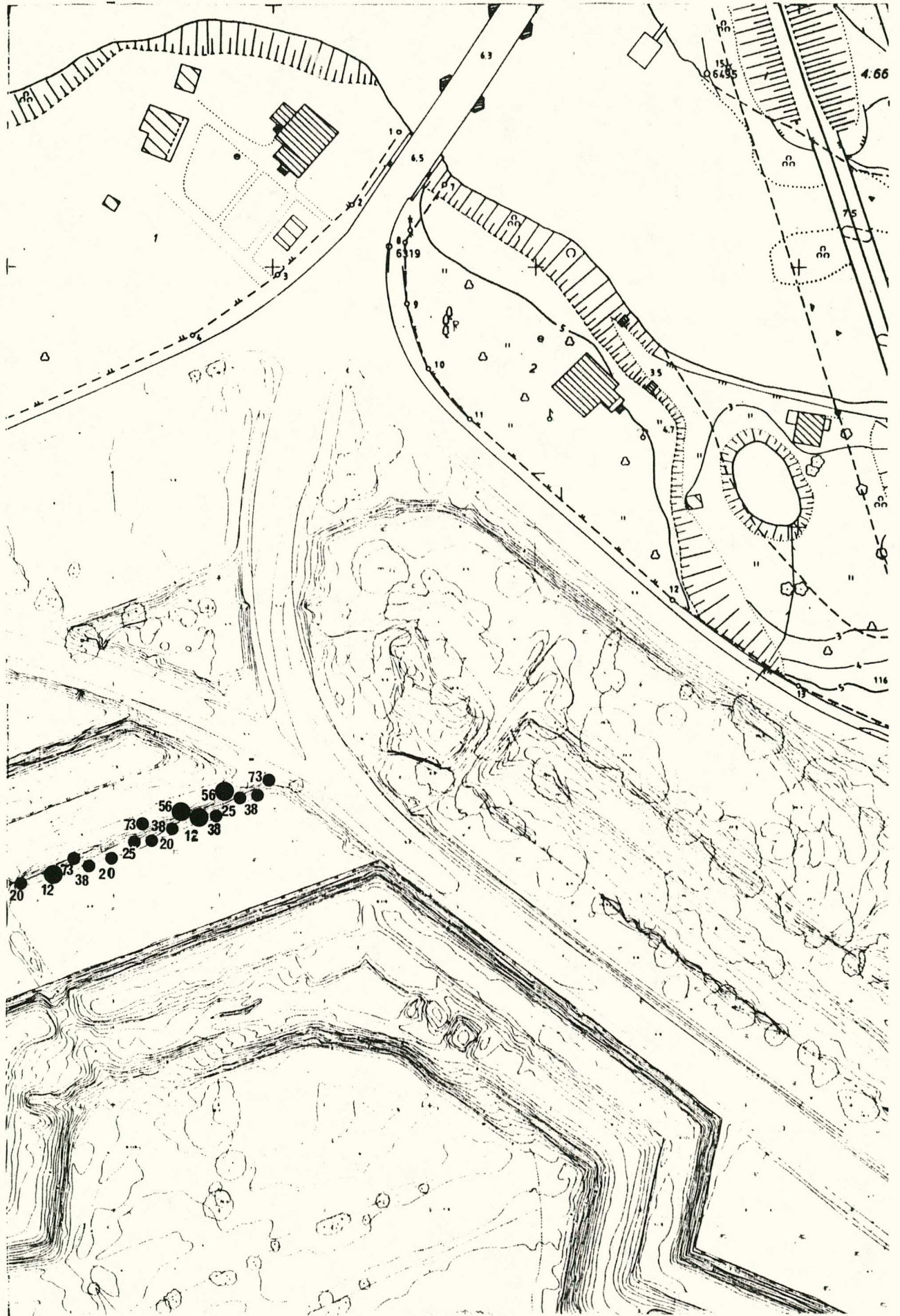
° = lajista ei ole tietoja Kyminlinnasta 1980-lukua varhaisemalta ajalta

- * * 41. *Lamium album*/valkopeippi (1990: mm. takaportin sisäpuolella; EP -30: Kyminlinna, tienvieri; VE ja VK & AU: vallit, vrt. kartta 128)
- * * 42. *Lappula squarrosa*/kyläsirkunjyvä (VK & AU: Kyminlinna, ratapiha niukasti 1951)
- * * 43. *Lepidium densiflorum*/ratakrassi (VK & AU: Kyminlinna, ratapiha)
- * °44. *Listera ovata*/soikkokaksikko (1990: voimakas kasvusto BA 5:n eteläp. lettomaisessa painanteessa; RH: parhaimmillaan n. 150 kukkivaa yks) 22
- * 45. *Lychnis alpina* var. *alpina*/pikkutervakko (1990: RA-a 4A:n länsi- ja pohjoisp. kallioilla; VK & AU: Kyminlinna, vrt. kartta 68) 12, 18
- * * °46. *Malva moschata*/myskimalva (1990: 1 kookas yksilö BA 5:n länsivallin päällä) 22
- (* *) * 47. *Matricaria recutita*/kamomillasaunio (VE ja VK & AU: Kyminlinna, vallit, rikkaruohottuneella pellolla hyvin runsaana)
- * * 48. *Medicago lupulina*/nummimailanen (EP -31: Kyminlinna, piha)
- * * * 49. *Melilotus alba*/valkomesikkä (VK & AU: Kyminlinna, ratapiha 1951)
- * * 50. *Melilotus officinalis*/rohtomesikkä (VK & AU: Kyminlinna, rautatie melko niukasti 1951)
- * * * 51. *Myosotis stricta*/hietalemmikki (VK & AU: Kyminlinna, vallit)
- * 52. *Myosurus minimus*/hiirenhäntä (VK: Kyminlinna, maantien piennar ja VK & AU: Kyminlinna, vallit)
- (* * *) * °53. *Oenothera biennis*/helokki (1989: 1 kukkiva yks. BA 5:n eteläpuolen työmatien eteläpientareella) 22
- (* *) * °54. *Petasites hybridus*/etelänruttojuuri (1990: takaportin sisäp. luoteispuolen pensaikossa laajahko kasvusto) 15
- (* *) * 55. *Plantago lanceolata*/heinäratamo (E. Leisti, koululaisnäyte: Kyminlinna, piha)
- (* *) * 56. *Plantago media*/soikkoratamo (1990: runsaana BA 3:n ja KA 2:n välis. vallikedolla; RH: sama paikka; VE ja VK & AU: vallit runsaasti) 3, 4
- (* *) * 57. *Poa compressa*/litteänurmikka (1990: mm. BA 5:n eteläp. muurintyvellä; VE ja VK & AU: vallita ja rautatie, vrt. kartta 23) 3, 22
- (* *) * °58. *Polemonium coeruleum*/lehtosinilatva (1990: monin paikoin vallien itä- ja eteläpuolisilla niityillä ja vallihaidoissa) 21-23
- * * * 59. *Potentilla thuringiaca*/saksanhanhikki (1990: yksittäin työmaatiellä RA-a 4A:lla; AU: Kyminlinna) 18
- (* *) * 60. *Puccinellia distans*/kujasorsimo (VK & AU: Kyminlinna, ratapiha runsaana)
- * * (* *) * 61. *Ranunculus sceleratus*/konnanleinikki (1990: mm. vallihaudassa KA 5:n ja RA 5A:n välissä runsaana; VE ja VK & AU: Kyminlinna, vallit) 21
- * * (* *) * 62. *Scrophularia nodosa*/syyläjuuri (1990: mm. BA 5:n eteläp. työmatien varressa; VE: Kyminlinna, vallialueella) 22
- (* *) * (* *) 63. *Sedum album*/valkomaksaruoho (1990: pari yks. BA 5:n lounaiskulman tyven kalliokedolla; RH: samalla paikalla aik. laaja kasvusto) 22
- * (* *) °64. *Sedum telephium* ssp. *telephium*/punamaksaruoho (1990: RA-a 4A:n koillispuolen kallioilla suppea kasvusto) 12
- * * * 65. *Senecio viscosus*/tahmeavillakko (1990: yleinen vallialueella; VE: Kyminlinna, vallit ja ratapiha)
- (* *) * 66. *Silene latifolia* ssp. *alba*/valkoailakki (VK & AU: Kyminlinna, ratapiha)
- (* *) * 67. *Sinapis arvensis*/rikkasinappi (VK & AU: Kyminlinna, vallit hyvin niukasti)
- * * * * * 68. *Solanum dulcamara*/punakoiso (1990: yleinen mm. vallihaidoissa; VK & AU: yleinen, vrt. kartta 130)
- * (* *) 69. *Sonchus asper*/otavalvatti (VK & AU: Kyminlinna)
- * (* *) 70. *Sonchus oleraceus*/kaalivalvatti (VK & AU: Kyminlinna)
- (* *) * °71. *Stachys sylvatica*/lehtopähkämä (1990: laajahko kasvusto BA 3:n luoteisp. vallinpäällysiityillä Aster x *salignus*in seur!; RH: sama paikk) 3
- (* *) * * °72. *Symphytum officinale* var. *officinale*/rohtoraunioyrtti (1990: 1 yks. puutavaran säilytyspaikalla RA-a 4A:lla) 18
- (* *) * * 73. *Tragopogon pratensis*/pukinparta (1990: siellä täällä BA 3:n luoteispuolen vallikedolla; SS aj VK & AU: vallit ja ratapiha) 4
- (* *) * °74. *Trifolium spadiceum*/musta-apila (1990: BA 5:n eteläpuurin tyvellä 2 kasvustoa n. 20 m:n päässä toisistaan) 22
- (* *) (* *) * °75. *Verbascum* sp./jättitulikukka (1990: 2 kukkivaa yksilöä RA-a 4A:n ja 4B:n päälivalleilla ja 1 lehtiruusu; lajia ollut joitakin vuosia) 18, 20
- * (* *) 76. *Veronica arvensis*/ketotädyke (VK & AU: Kyminlinna, vallit)
- (* *) (* *) * °77. *Veronica longifolia*/rantatädyke (1990: muutama yks. RA-a 4B:n lounaisp. työmatien varressa tunnistamatta olevan koristekasvin seurassa) 21, 20
- * * * 78. *Vicia hirsuta*/peltovirvilä (VK & AU: Kyminlinna, ratapiha)

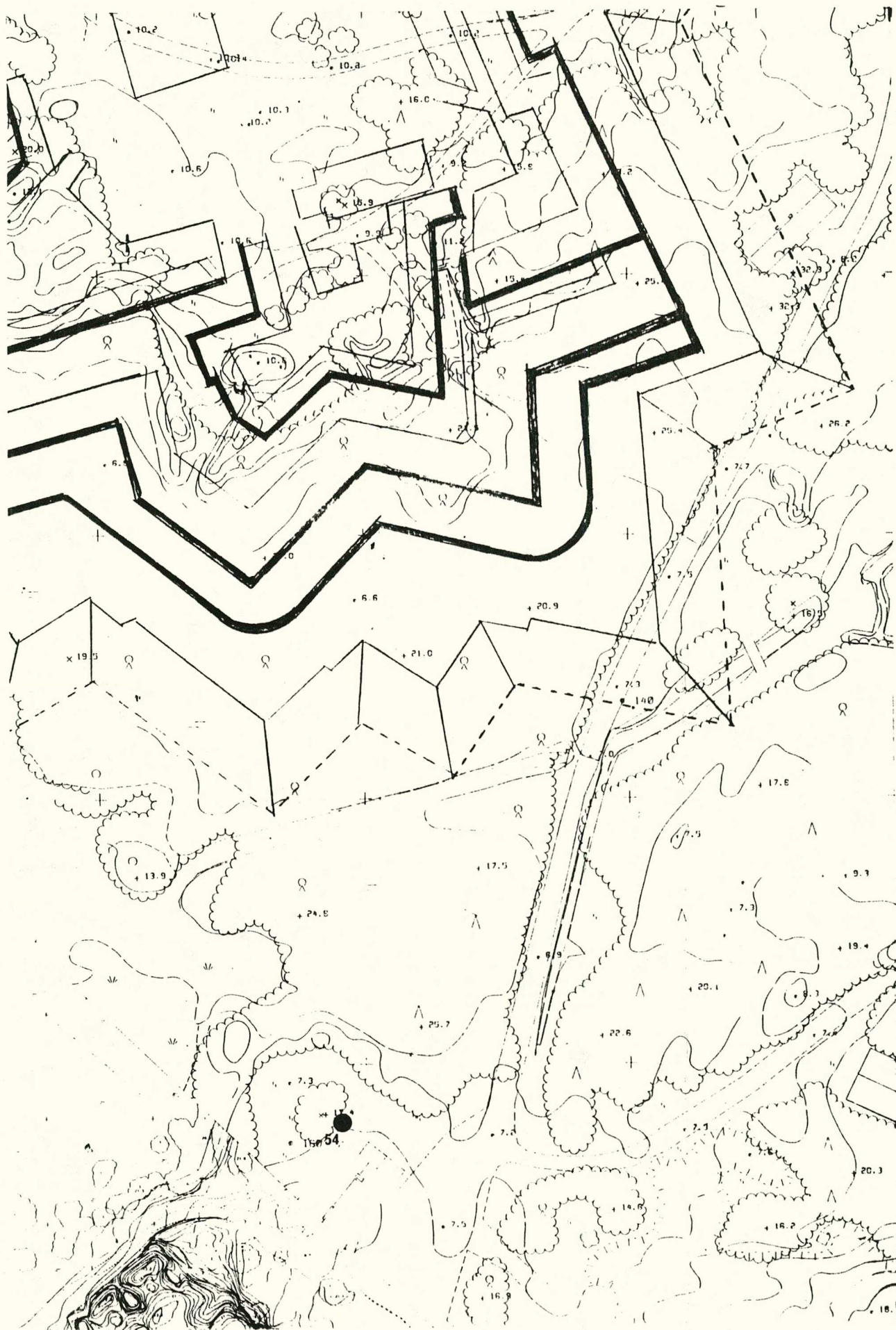
'Yleiskartta kiinnostavan lajiston sijoittumisesta'



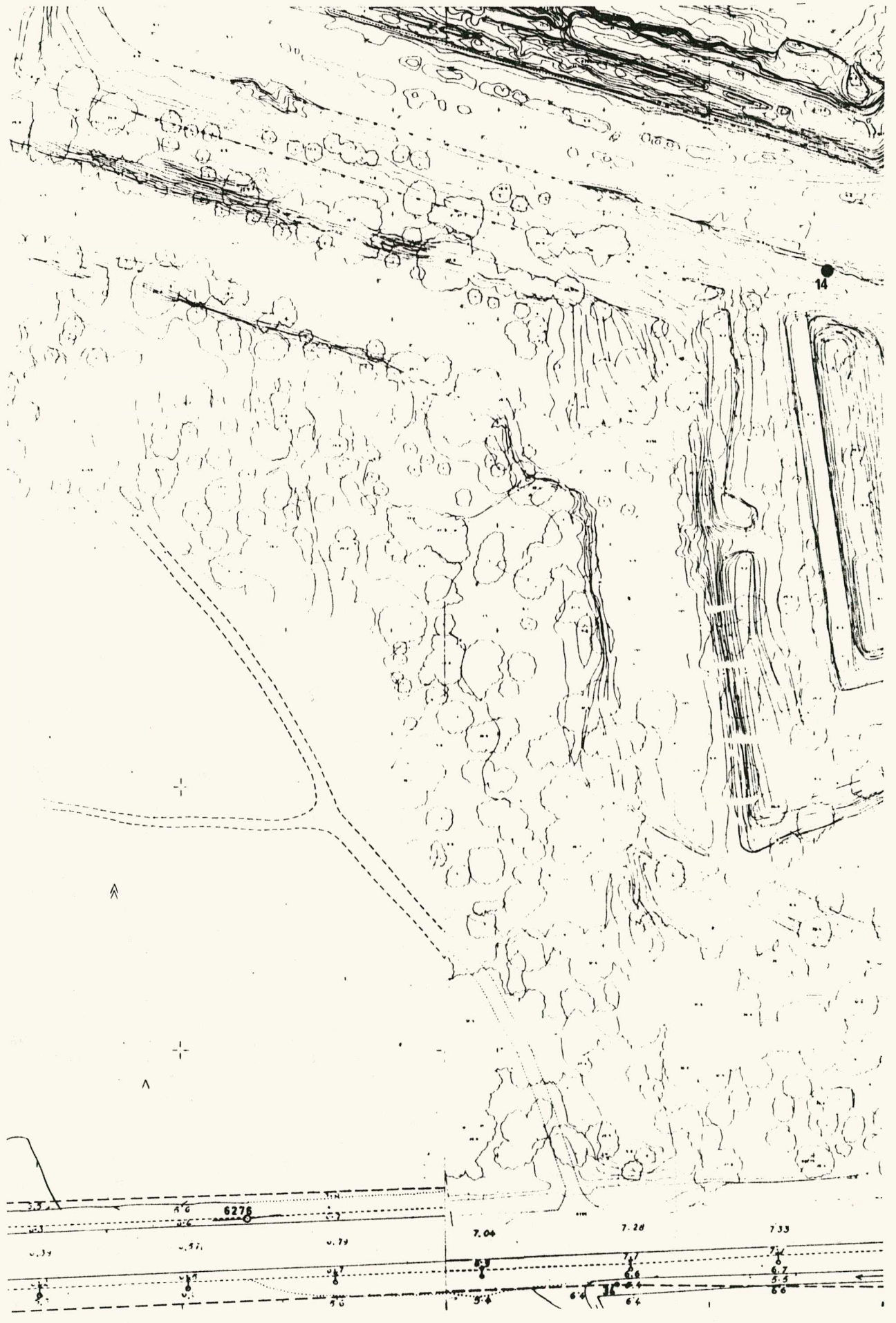


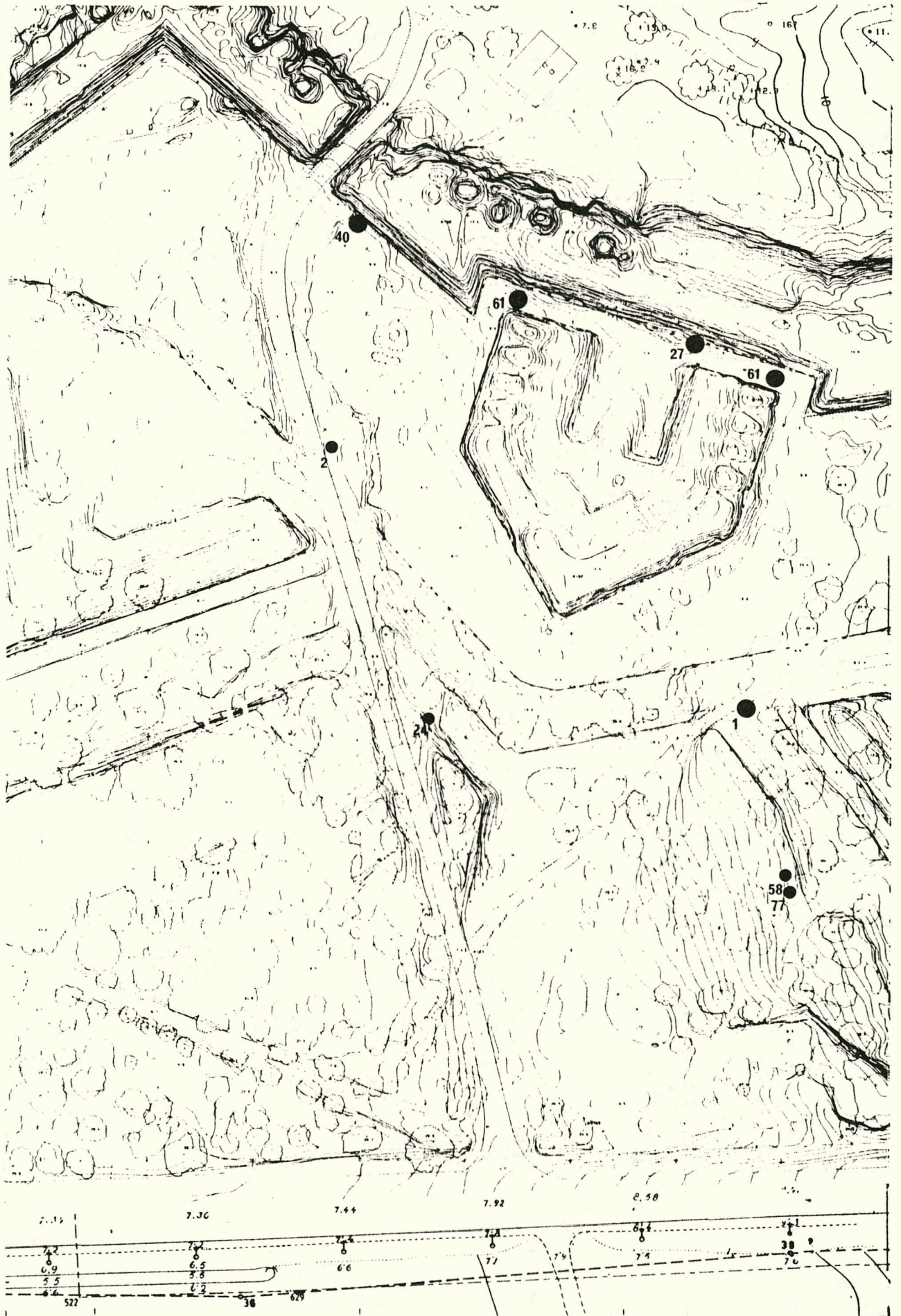


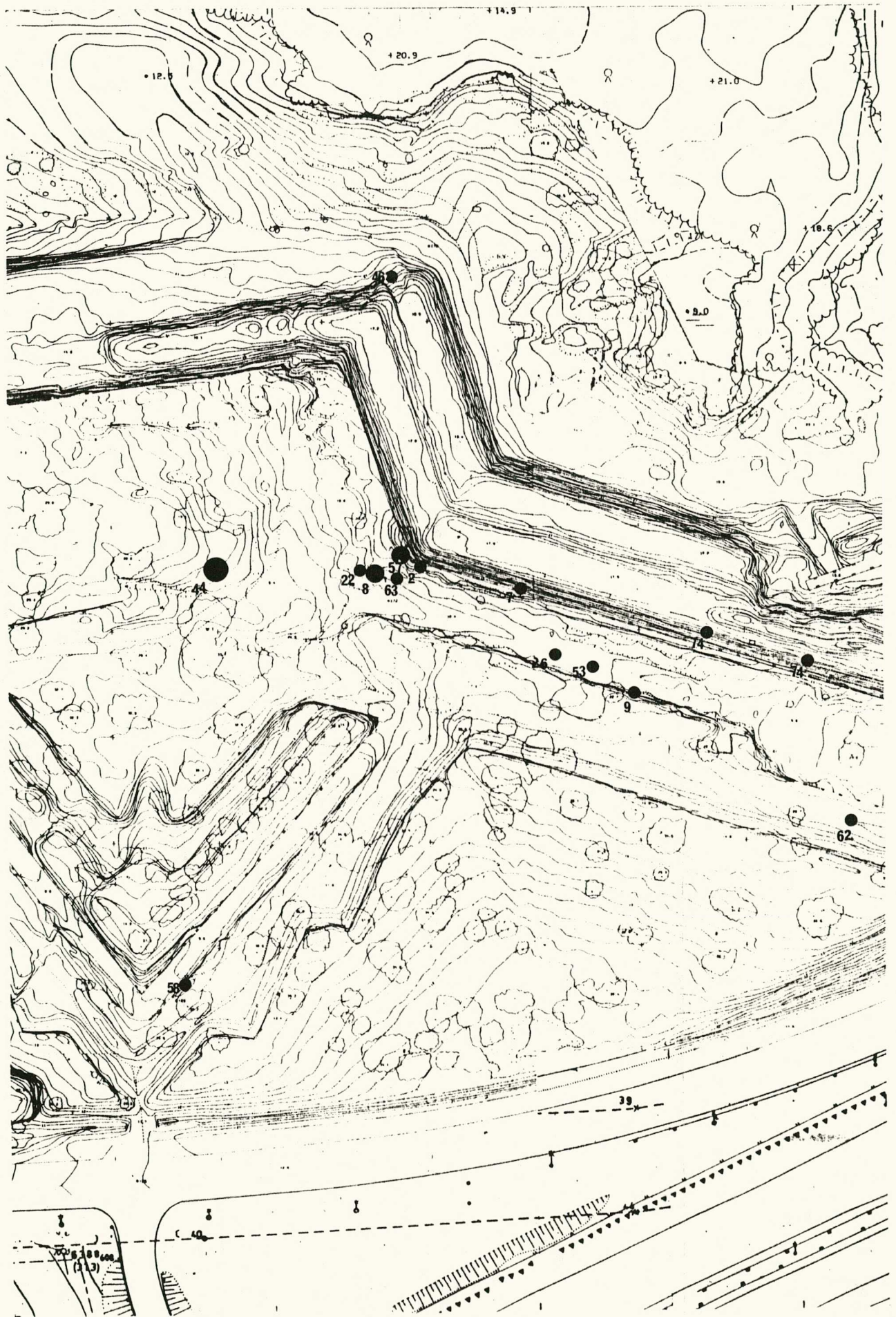


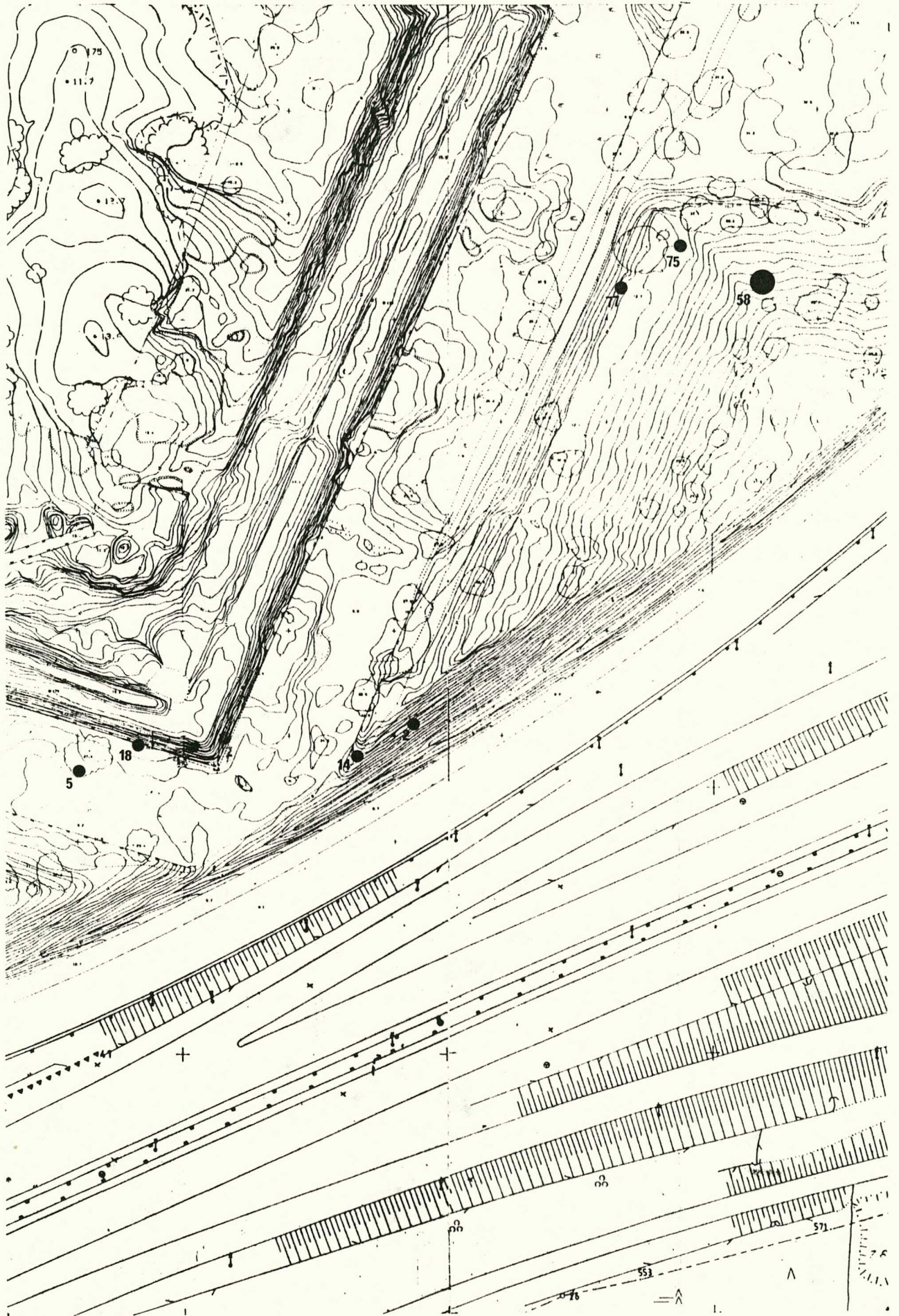












KATSAUS SVARTHOLMAN KASVISELVITYKSEN TILANTEESEEN

Vaikka Svartholmasta on vain harvojen kasvitieteilijöiden havaintoja tullut esille aikaisemmilta vuosilta, on sieltä käytettävissä konsultoinnin kohteista ainoa vertailukelpoinen inventointi. Martti Kosonen teki nimittäin sivulaudaturinsa 31 vuotta sitten Svartholman ketokasvillisuudesta, jolloin hän inventoi koko saaren putkilokasvilajiston (Kosonen 1961).

Svartholma poikkeaa monessa muussakin suhteessa huomattavasti Haminan ja Kymminlinnan linnoituskohteista kasvillisuudeltaan. Erikoista on nimittäin sen sijainti saarella kaukana taajama-asutuksesta ja voimakkaasta liikennevaikutuksesta. Saari on itse asiassa ollut linnoituskauden päättymisestä lähtien oikeastaan vain suosittu veneretkeilijöiden kohde.

Toisaalta kasvillisuusinventointi voidaan Svartholmassa – verrattuna Haminaan ja Kymminlinnaan – suorittaa lähes neitseellisissä olosuhteissa. Restaurointityö on laajemmassa mitassa vasta aluillaan. Tähänastiset korjaukset ovat olleet melko suppea-alaisia ja pelkällä hevos- tai miestyövoimalla tehtyjä. Suuria koneita ei saareen ole tuotu.

Kososen ketoanalyysi tarjoaakin erittäin kiinnostavan vertailupohjan nykyiselle kasvi-inventoinnille. On suorastaan hämmästyttävää, kuinka vakiintunutta Svartholman kullttuuripohjainen ketokasvillisuus on ollut. Useat erityislajit tai laajahkotkin dominanttikasvustot sijaitsevat 31 vuotta myöhemminkin lähes tarkalleen samalla paikalla kuin Kosonen oli todennut.

Svartholman linnoitussaaresta ehdittiin kesällä 1990 niinkään systemaattisesti tutkia vasta runsas 1/3. Esimerkiksi pihakrassin löytyminen edelleen muurin päällyskedolta (Kosonen ei mainitse lajia) ja terhin kasvaminen linnakkeen raunioilla yhä (Hamarin suull. tieto) viittaavat siihen, että kiinnostavaa lajistoa täälläkin saattaa olla usemmissakin paikassa säilynyt.

Svartholmassa aloitettiin kesällä 1990 kasvillisuuden hoitotyö karsimalla ylitihettä pensaikkaa ja huonokuntoista katajikkaa. Nykyiseen putkilokasvilajistoon ei kyseisillä toimilla liene vaikutusta kuin positiivisessa mielessä (valonsaanti lisääntyy). Samantapaisia aika ajoin tapahtuneita vesaikon rai-vauksia on Loviisan kaupungin toimesta suoritettu saarella jo vuosikymmeniä (vrt. Kosonen 1961:4-5).

1.1.
1.2.
2. 3.1.
3.2.
3.3.
3.4.
3.5.

- * (* * *) *
- (* *)* * *
- * * * (* *)
- * * * * *
- * * * * *
- * * * (* *)
- (* *)* (* *)
- * * * * *
- * * * (* *)
- * * * * *
- * * * (* *)*
- * * *
- * * * (* *)
- * * *
- (* *) *
- * (* *) (* *)
- * * *
- * * * *
- * * * *
- * * * *
- * * * *
- * * * (* *)
- * * *
- * * * *
- * * * *
- * * * (* *)
- * * *
- * * * (* *)
- * * * *
- * * * *
- * (* * *)
1. *Allium schoenoprasum*/ruoholaukka (1990: suppea kasvusto N-pään kalliokedolla; MK: hyvin harvinainen, niukasti alueet 20 ja VIII)
2. *Arabis glabra*/pölkkyruoho (1990: bastioni Queckfeldtin S-p. muurinvierellä pari yks.; MK: hyvin harvinainen, parisen yks. 81 ja 86)
3. *Arctium tomentosum*/seittitakiainen (1990: siellä täällä muurinvierustoilla; MK: paikoitellen, runsas etenkin tykkitorvien sisäpihoilla)
4. *Arenaria serpyllifolia*/mäkiarho (MK: harvinainen, muutamia yksilöitä katajakedoilla 7, 33, 42, 43 ja sepelikasalla 25)
5. *Artemisia campestris*/ketomaruna (1990: ketojen tyyppilaji; MK: jokseenkin yleinen kuivilla kedoilla ja muurinpäälyksillä)
6. *Asperugo procumbens*/terhi (MK: hyvin harvinainen, niukasti tykkitormin ampuma-aukossa 41 ja muurinvier. 62; RH: lajia kasvaa edelleen)
7. *Avenula pubescens*/mäkikaura (1990: yleinen; MK: yleinen, etenkin katajakedoilla, harvoin muurinvierustoilla)
8. *Bromus hordeaceus*/mäkikattara (1990: kohtalaisesti *Poa compressa* seurassa N-pään kedoilla ja bQ:n S-p. muurinvier.; MK: sepelikasassa 66)
9. *Carduus crispus*/kyläkarniainen (1990: melko yleinen; MK: hyvin yleinen etenkin kiviraunioissa ja räjähdyskuopissa)
10. *Carex spicata*/hakarasara (1990: valtalaji bastioni Nordenskjöldin itätasanteella, yksittäin kedoilla; MK: 4, 10-11, 39-40, 42-43, 49, 80)
11. *Carum carvi*/kumina (MK: harvinainen, muutama yks. niityillä 54, 68 ja tykkitormin sisäpihalla 41)
12. *Cirsium vulgare*/piikkiohdake (MK: hyvin harvinainen, pari yks. katajakedoilla 48, 49)
13. *Cuscuta europaea* ssp. *europaea*/humalanvieras (MK: hyvin harvinainen, rusa katajakedon 43 länsipäässä)
14. *Erophila verna*/kevätkynsimö (MK: hyvin harvinainen, kohtalaisesti eteläisellä ympärysmuurilla 69 ja niukemmin kalliorinteessä 27)
15. *Lamium album*/valkopeippi (1990: muutamia kasvustoja etenkin varjoisalla N-seinustalla; MK: paikoitellen, laikkuina muurinvier. ja kivit.)
16. *Lilium martagon*/varjolilja (1990: yksi yksilö vanhan puutarhan paikalla bastioni von Schantsin lähellä)
17. *Lepidium ruderales*/pihakrassi (1990: kaksi suppeaa kasvustoa bastioni Queckfeldtin muurinpäällä)
18. *Myosotis stricta*/hietalemmikki (MK: hyvin harvinainen, muutamia yks. kallionraoissa 30)
19. *Poa compressa*/litteänummikka (1990: yleinen katajakedoilla; MK: dominanttina alueilla 20, 22, 23, 50, 59, 61, 71 ja 84)
20. *Potentilla crantzii*/keväthanhikki (1990: kohtalaisesti bastioni Nordenskjöldin ulkovarustuksen laella)
21. *Ribes rubrum*/lännepunaherukka (1990: mm. bN:n pohjoisseinustalla; yleinen, reheviä pensaita varjoisilla muurinvierustoilla/MK)
22. *Ribes uva-crispa*/karviainen (MK: jokseenkin harvinainen, 2, 4, 9, 10, 18, 47, 49 ja 62)
23. *Rumex longifolius*/hevonhierakka (1990: mm. pari yks. N-pään rakennuksenpohjalla; MK: harvinainen, kiviraunioissa ym. 5, 7, 9, 25, 39, 81)
24. *Senecio viscosus*/tahnavillakko (MK: hyvin harvinainen, pari yks. rantahietikolla VIII)
25. *Sonchus arvensis*/peltovalvatti (MK: hyvin harvinainen, muutama yks. länsirannalla VIII)
26. *Syringa vulgaris*/pihasyreeni (MK: hyvin harvinainen, iso pensas muurinvierustalla 62)
27. *Trifolium aureum*/kelta-apila (1990: suppea kasvusto samalla paikalla kuin 1959; MK: pieni laikku katajakedolla 69)
28. *Veronica verna*/kevättädyke (MK: harvinainen, muutamia yks. kedoilla 29, 93, sepelikasalla 25 ja entis. kivijalalla 7)
29. *Vicia hirsuta*/peltovirvilä (1990: keväthanhikin seurassa bN:n ulkovarustuksella ja bQ:n tyvikedolla)
30. *Vicia tetrasperma*/mäkivirvilä (MK: paikoitellen, hajajksilöitä tai pieniä ryhmiä siellä täällä ketoalueilla)