



## KYMINLINNAN KASVILLISUUSINVENTOINNIN NYKYTILANNE

Tässä raportissa esitetään pyynnöstä yhteenveto Kyminlinnan kasvillisuusinventoinnin tilanteesta vuosien 1990-1992 tutkimusten jälkeen. Kesällä 1993 kasvillisuusinventointi ei kohteessa enää jatkunut.

Raportissa esitetään allekirjoittaneen omat havainnot sekä kirjallisuustietoja ja suullisia tietoja muiden havainnoista aikaisemmilta vuosilta.

Olen pyrkinyt ryhmittelemään kasvihavainnot kahteen kategoriaan, joiden esiintymien säilyvyys mielestäni olisi pyrittävä turvaamaan sekä lajien kasvuedellytyksiä jatkossa parantamaan. Kyseiset ryhmät käsittävät ne alueelta esille tulleiden putkilokasvilajien merkittävimmät edustajat, jotka todennäköisesti tai mahdollisesti liittyvät linnoituskautiseen kulttuurilajistoon tai sitten ovat alueen erityisolojen aikaansaamaa harvinaista luonnonkasvilajistoa.

Ryhmä 1. Todennäköiset tai mahdolliset linnotuskauden jäänteet sisältää monella erintavalla alueelle pesiytyneitä tulokaslajeja. Siihen kuuluvat vasrinalaisen linnoituskauden ns. polemokorit (sotatulokkaat), itään suuntautuneen liikenteen mukanaan tuomat lajit, tarkoituksellaman mukana tuodut rohdoskasvit kuin Kyminlinnan asutuskauden seuralaisetkin. Linnoituksen poikkeukselliset pienilmasto-olosuhteet ja erikoiset kasvupaikat sekä toistuva maan liikuttelu ovat suoneet mahdollisuuden poikkeuksellisen runsaalle tulokaslajivalikoimalle jatkuvaan kilpailukykyyn alueella.

Ryhmä 2. Harvinaiset alkuperäiset luonnonkasvit on puutteellisemmin tunnettu alue, koska inventointi on etupäässä keskittynyt tulokaslajiston selvittelyyn. Kohteen laajuuden ja kasvupaikkojen kirjon huomioon ottaen on todennäköistä, että luonnonkasvien osalta tutkimusaineisto on melko puutteellinen.

Ongelmallisen osa-alueen muodostavat Kyminlinnan kasvillisuudessa erään eläkkeellä olevan puutarhurin suorittamat ulkomaisten ja kotimaisten koristekasvien kylvökokeilut vallialueella, joihin sisältynee myös joukko hyöty- ja luonnonkasveja. Varmojen lajilistojen puuttuessa tuottaa vaikeuksia arvioida eräiden lajien esiintymien alkuperää. Käytännössä näytävät kuitenkin kylvökokeiden tulokset jäävät useimmissa tapauksissa tilapäisluonteisiksi, joten nähdäkseni tässä suhteessa erityishuomion kohteeksi

jääviä alueita Kyminlinnan maastossa olisivat ainoastaan osakartoissa 3-4 ja 8-9 rasteroimalla esitetyt yhtenäiset alueet, joissa kylvöperuinen lajisto on saanut voimakkaamman jalansijan.


Oheisessa lajiluettelossa esitetään nykytiedot Kyminlinnan merkittävien putki-  
lokasvilajien esiintymistä juoksevan numeron mukaisesti aakkosjärjestyksessä  
(ryhmä 1: 1-42 ja ryhmä 2: 50-55), jolloin samalla juoksevalla numerolla on  
lajien tunnetut esiintymät merkitty osakarttoihin 1-24 (mittakaavassa 1:1000).

Tekstiosuudessa on esitetty lajeittain aikaisemmat tiedot esiintymistä (pää-  
lähteensä: Viljo Kujala & Arvi Ulvinen/1964: Floristische Untersuchungen in Ost-Kymenlaakso  
in Südfinnland. - Ann. Bot. Soc. 'Vanamo' 35/2:1-215 ), kesien 1990-1992 aikana toteamani  
esiintymät sekä lyhyt luonnehdinta lajin yhteyksistä 'linnoituskasvillisuuteen'.

Kesien 1990-1992 havainnoista mainitaan tekstissä osakartan numero, mistä  
kasvupaikka löytyy sekä suppea luonnehdinta kasvupaikan sijainnista, laadusta  
ja koosta.

Tämä raportti korvaa aiemmat (vuosien 1990 ja 1991 konsultoinnin vuosiraport-  
tien) yhteenvedot Kyminlinnan lajiston osalta.

Kouvolassa 19.9.1993

  
Kimmo Seppänen

# 1) TODENNÄKÖISET TAI MAHDOLLISET LINNOITUSKAUDEN PERILLISET

## 1. Alliaria petiolata (litulaukka)

aik. tiedot: Risto Hamari (suull.-90: '1980-luvulla koillisosan maavalleilla')

1990: kartta 21, raveliini 5A:n luoteissiivekkeen muurin N-pään ja työmaatien välissä; voimakas kasvusto  
1991: kartta 23, bastioni 5:n etelämuurin eteläp. työmaatien eteläreunalla; 1 yks., ilm. tilapäinen  
1992: kartta 8, bastioni 2:n sisämuurin niittyrinteessä ampumaradan länsip.; niukka kasvusto

Litulaukka on vanha rohdoskasvi, jota meillä pidetään toisinaan venäläistulokkaana, joskin sillä näyttää olevan myös selvää uuslevintää. Kymnlinnassa on mahdollista, että kyseessä tämän lajin kohdalla kanta periytyisi viimeaikaisen hyötykasvien kylväjän levittämistä siemenistä.

## 2. Anthemis tinctoria (keltasauramo)

aik. tiedot: Risto Hamari (suull.-90: '1980-luvulla kedoilla')

1990: kartta 3, raveliini 2:n itäpuolisen ulkomuurin eteläreunan kalliokedolla; parissa kohdin  
1990: kartta 21, kaponieeri 5:n länsip. työmaatien laidalla tien itäpuolella; 1 yks., ilm. tilapäinen  
1990: kartta 22, bastioni 5:n lounaiskulman ulkomuurin etelätyven kalliokedolla; pari yks. hajallaan  
1990: kartta 23, raveliini 4B:n ulkomuurin eteläpään pyörätien rikkomassa rinteessä; 2 yks.

Keltasauramo kuuluu Kaakkois-Suomen linnoituslajistoon, jota tavataan runsaana mm. Haminan keskusbastionin maakasoilla. Sen siementä on maaperässä linnoitusalueilla laajalti, josta näyttää yksittäisiä kukintoja ilmaantuvan silloin tällöin maata liikuteltaessa.

## 3. Apera spica-venti (luoho)

aik. tiedot: KUJALA & ULVINEN 1964:42 (Viljo Erkamo 'Kymnlinna, vallit')  
ei havaittu 1990-1993

Myös luoho lukeutuu venäläistulokkaiseen vanhana viljarikkana, joten sekin saattaa kuulua varsinaiseen linnoituslajistoon. Lajin nykytila Kymnlinnassa on epäselvä.

## 4. Armoracia rusticana (piparjuuri)

aik. tiedot: -

1992: kartta 8, bastioni 2:n sisämuurin kulmauksen niityllä; pari kasvustoa

Piparjuuri on vanha ravintokasvi, joka saattaisi periytyä vanhasta viljelyjäänteestä Kymnlinnassa, varsinkin kuin sen lähellä on myös liperiä ja joukko venäläiskauden tulokaslajeja – mutta hyötykasvien äskettäisen kylväjän toimintakin on otettava huomioon.

## 5. Berteroa incana (harmio)

aik. tiedot: KUJALA & ULVINEN 1964:90 'Kymnlinna, radanvarsi'

1990: kartta 18, raveliini 4A:n alueella työmaatiellä; niukka kasvusto, mahd. liikennetulokas  
1991: kartta 15, muurien sisäpuolella lounaisportin lähellä työmaakoppien NE-p. kalliolla; kuten ed.

Harmio kuuluu kaikkein tyypillisimpiin venäläistulokkaiseen vanhoissa Kaakkois-Suomen linnoituskaupungeissa. Kymnlinnassa laji on kuitenkin yllättävän harvinainen – myös vanhoihin tietoihin verraten. Mahdollisesti 1990-1993 havaitut vähäiset kasvustot ovatkin uusia liikennetulokkaita.

## 6. Bidens radiata (säderusokki)

aik. tiedot: KUJALA & ULVINEN 1964:154 (Viljo Erkamo: 'Kymnlinna N')

1992: kartta 14, kaponieeri 1:n eteläpuolisessa vallihaudassa; niukka kasvusto

Viljo Erkamo lukee myös säderusokin meillä itäiseen lajistoon, jonka alkuperä Kymnlinnassa saattaa kytkeytyä linnoituskauteen. Kyseessä on kosteikkolaji.

## 7. Bromus inermis (idänkattara)

aik. tiedot: -

1991: kartta 8, bastioni 2:n ampumaradalle johtavan tien varressa läh. pallokenttää; > 10 m<sup>2</sup>:n kasvusto

Idänkattara lukeutuu venäläiskauden luonteenomaisimpaan tunnuslajistoon, joka esimerkiksi Haminan ja Lappeenrannan valleilla muodostaa kauniita valtaniittyjä. Kymnlinnasta tätäkään lajia ei harmion tapaan ole aiemmin ilmoitettu. Ei ole mahdotonta, että sekin olisi kulkeutunut tänne vasta äskettäin liikenteen mukana.

## 8. *Bunias orientalis* (idänukonpalko)

aik. tiedot: Risto Hamari (suull.-90: '1980-luvulla pohjoispuolen kalliokedolla')

1990: kartat 3-4, raveliini 2:n itäpäähän ulkomuurin päällä vallihaudan reunalla; n. 100 m:n matkalla

Tämäkin venäläisten linnoituskaupunkien keskikesän tunnuslaji näyttäisi ilmestyneen Kyminlinnaan suhteellisen äskettäin, joskin saaneen pohjoisreunan kalliokedolla vankan jalansijan. Nimenomaan idänukonpalko-esiintymän kohdalla tulee epäilleeksi, että sekin olisi siementenkylväjän levittämä 'tulokas', sillä juuri samalla alueella esiintyvät nykyisin mm. värimorsinko, koirankieli ja pallo-ohdake varmaankin kylvöperuisina. Toki idänukonpalko istuu ympäristöönsä seuralaisia paremmin.

## 9. *Carex spicata* (hakarasarana)

aik. tiedot: KUJALA & ULVINEN 1964:53 'Kyminlinna, vallit, niukasti (KY)'

1992: kartta 8, bastioni 2:n sisämuurin niityllä ainakin kahdessa kohdin; useita yksitt. mättäitä

Hakarasaranaa ei yleensä on suoraan kytketty varsinaisiin polemokoreihin, vaikkakin tätä harvinais-sehkoa arkeofyyttiä tunnetaan usealta venäläiskauden linnoituksesta vallilajistosta. Itäinen saapumistapa sille kyllä hyvin sopii ja kun 1989 tapasin lajia myös Kotkan Majasaaren reduitin vallikedolta kuuluneen hakarasarakin täällä venäläiskauden tulokkaisiin.

## 10. *Chelidonium majus* (keltamo)

aik. tiedot: KUJALA & ULVINEN 1964:86 'Kyminlinna, vallit ja radanvarsi'

1990: kartta 18, raveliini 4A:n alueen muurin edellisvuoden puhdistuksessa esille tullut laajalti

1991: kartta 21, kaponieeri 5:n vallinpäällä edelliskesänä raivatusta maasta laajalti itäneenä

Kyseessä on vanha tärkeä lääkekasvi, joka varmaankin on kuulunut linnoituskauden hyötykasveihin. Kyminlinnan nykyiset keltamo-kasvustot näyttävät erityisesti voimistuvan maassa säilyneestä vanhasta siemenkannasta. Lajia lienee nykyään laajemmaltikin vallialueella.

## 11. *Chenopodium glaucum* (sinisavikka)

ks. kartta 23

aik. tiedot: Risto Hamari (1989: bastioni 5:n etelävallin tyvellä; 1 yks. - 1990-93: ei enää löydetty)

Sinisavikka kuuluu vanhan asutuksen tunnuslajeihin, jota on löydetty mm. Viipurin vanhojen vallien juurelta. Myös sinisavikka kuuluu lajiryhmään, jolla tavataan uuslevintää. Kasvupaikka työmaatien pientareella tekee epävarmaksi kasvin kuulumisesta paikalla vanhaan arkeofyyttilajistoon.

## 12. *Convolvulus arvensis* (peltokierto)

aik. tiedot: -

1991: kartta 8, bastioni 2:n ampumaradan suojaksi kasatulla S-p. maavallilla; hyvinvoiva kasvusto

Peltokierto on eräs venäläiskauden linnoitusten luonteenomaisimmista lajeista, jonka voisi arvella periytyneen Kyminlinnassa ampumaradan suojaksi jossakin vaiheessa kasatun maavallin siemenkannasta. Haminan vallialueella peltokiertoa tavataan runsaana mm. keskusbastionin maakasoilla.

## 13. *Descurainia sophia* (litutilli)

aik. tiedot: KUJALA & ULVINEN 1964:95 'Kyminlinna, radanvarsi, niukasti'

Eija Piispasen herbaario (1931: 'Kyminlinna, piha')

Litutilli on myös tyypillinen vanhan asutuksen laji, jota pidetään maassamme myöhemmin alkuperältään itäisenä tyyppiä suosivana rikkalajina. Haminan keskusbastionin muurien korjauksessa litutilliä ilmaantui kesällä 1991 runsaasti. Kyminlinnan esiintymät eivät ehkä liity itse linnoitukseen.

## 14. *Digitalis purpurea* (rohtosormustinkukka)

aik. tiedot: -

1990: kartta 18, raveliini 4A:n jätemaakuopan rinteessä muutama kukkavarso rivissä (valkokukkaisia)

1990: kartta 21, raveliinien 5A-5B välimaaston muurinharjakivikon kivivarastossa; 1 yks. (punertava)

1992: kartta 17, poterni 4:n N-osan muurin päällä; 1 yks. (valkoinen)

Todennäköisesti sormustinkukkakin kuuluu em. siementenkylväjän 'uustulokkaisiin', joskin vanhana tärkeänä lääkekasvina se voisi olla kuulunut linnoitusalueen alkuperäiseenkin hyötykasvistoon. Etenkin 1992 vallinpäällysesiintymää voisi hyvin pitää kulkureitin varteen viskattuna kylvöperuna.

15. *Draba nemorosa* (keltakynsimö)

aik. tiedot: KUJALA & ULVINEN 1964:91 (Viljo Kujala: 'Kymnlinna (HY)'; 'Kymnlinna, vallit'; Sten Stenius: 'Kymnlinna, urheilukenttä')

Eija Piispasen herbaario (1931: 'Kymnlinna, kallio')

Unto ja Kaija Laine (TY): 11.6.1962 'Kymnlinna, vallimuurien ulkopuolella kalliokeidoilla monin paikoin' & 'Seisakkeelta 500 m S varuskunnan vallimuurin alla kedolla, st cp'; 17.5.1964 'Kymnlinna, valleilla'

1990: kartat 3-4, raveliini 2:n itäpäähän ulkomuurin päällä vallihaudan reunuskallioilla; laajalti

Keltakynsimö on venäläiskauden merkittävimpiä tulokkaita, joka yksivuotisena vaatii jatkuvasti rikottavaa maanpintaa ja kalkkipitoista maata säilyäkseen. Tämä kuuluu siihen arkojen lajien joukkoon, joka vaatii erityishuomiota hoidossa. Esimerkiksi Kouvolankylän vanhojen venäläiskauden kasarmien rapakivikedolla laji yhä vain kestää kilpailun. Kevätkukkija.

16. *Epilobium hirsutum* (karvahorsma)

aik. tiedot: -

1990: kartta 21, kaponieeri 5:n pohjoispuolen vallihaudan seinustalla; n. 50 yks. hyvinvoiva kasvusto

Kaunis karvahorsmakin on venäläistulokas, mutta sitä pidetään meillä oikeastaan 1900-luvun uustulokkaana, joka jatkuvasti laajentaa yhä niukkaa levintäaluettaan. Kun lajin harvoina varhaisina esiintymispaikkoina mainitaan mm. Vehkalahti, Utti, Suomenlinna ja Porkkalan vuokra-alue, tulee väistämättä ajatelleeksi, että se voisi olla säilynyt Kymnlinnassakin vanhana polemkorina.

17. *Geranium sibiricum* (siperiankurjenpolvi)/*G. pratense* (kyläkurjenpolvi)

aik. tiedot: KUJALA & ULVINEN 1964:111 'Kymnlinna, radanvarsi, melko niukasti 1951'

1990: kartta 12, raveliini 4A:n N-pään vallihaudan reunuksella; useita kasvustoja (valko- ja sinikukk.)

Vuoden 1951 siperiankurjenpolvikasvusto oli ehkä satunnainen radanvarsiesiintymä, mutta 1990-1993 juuri täällä lähinnä rataa olevalla vallialueella on ilmennyt voimistuva kurjenpolvi-kasvusto, jota olen pitänyt kyläkurjenpolvena (lajimääritys varmistamatta) ja äskettäisenä sementtenkylväjän aikaansaannoksena. Molemmat ovat venäläislajeja.

18. *Geum urbanum* (kyläkellukka)

aik. tiedot: KUJALA & ULVINEN 1964:104 (Viljo Kujala & Sten Stenius 'Kymnlinna' (KY))

Kyläkellukkakin kuuluu keskeisiin vanhoihin rohtokasveihin, joka vanhoissa kaupungeissa (esimerkiksi Haminan valleilla) on laajalti levinnyt. Tämä Etelä-Savossa harvinainen laji löytyi mm. 1991 Ristiinan Brahenlinnan muurin sisälpuolelta ilmeisenä vanhana jäänteenä. Kymnlinnassakin kyläkellukkaa lienee pidettävä vanhan hyötykäytön perillisenä.

19. *Hyoscyamus niger* (hullukaali)

aik. tiedot: KUJALA & ULVILA 1964:138 (Arvi Ulvinen & Viljo Erkamo 'Kymnlinna, vallialue')

1991: kartta 11, linnoituksen sisäpuolella pääportin läh. irtomaakasassa; 1 kukkiva yks.

Hullukaali, jälleen merkittävä vanha rohtokasvi, on Haminan vallialueella ehkä kaikkein erikoisin tunnuslaji, jota ilmestyy välillä sankoin joukoin maankaivamisesta kahden vuoden päästä huomiota herättäviksi kukintovanoiksi. Kymnlinnan vallien ulkopuolisilla kaivauksilla lajia ei äskettäin liene nähty, mutta sisäpuolen jätemaakasassa – kaiketi kesällä 1989 siirrettyssä – se näyttäytyi.

20. *Lactuca serriola* (piikkisalaatti)

aik. tiedot: -

1990: kartta 21, takaportin ulkopuolella olleen tilapäisen työmaatien rampilla; muutama yks.

Piikkisalaatti on Haminan Savonlinnan bastionin vallimuurien erikoisuus, joka karvahorsman tapaan kuuluu tyypillisiin itäisiin tulokkaisiin, joita molempia pidetään kuitenkin maassamme varsinaisesti vasta viimeisen sadan vuoden aikana levinneinä uustulokkaina. Haminan kasvusto on muurinrakoihin täysin kotiutunut, mutta Kymnlinnan esiintymä näyttää tuhoutuneen, kun tilapäinen työmaaramppi purettiin 1991. Onko sitten kyseessä nuori liikennetulokas, vai vanha venäläisjäänte?

21. *Lamium album* (valkopeippi)

aik. tiedot: KUJALA & ULVINEN 1964:136 (& Viljo Kujala 'Kymnlinna, vallit')

1990: kartta 21, takaportin sisäpuolen holvireunuksilla; hajanaisia yksilöitä

1991: kartta 10, linnoituksen sisä puolella olevan varastorakennuksen seinustoilla; runsahko

1992: kartta 8, bastioni 2:n sisämuurin heinikossa piparjuuren ja liperin seurassa; muutama yks.

Valkopeippi lukeutuu vanhan asutuksen seuralaislajistoon, joka osaksi saattaa olla vanhaa lääkeviljelmäperuakin. Kaakkois-Suomen linnoituskohteissa se on kuin kotonaan, vaikei varsinaisen venäläislaji olekaan.

## 22. Lappula squarrosa (kyläsirkunjyvä)

aik. tiedot: KUJALA & ULVINEN 1964:132 'Kymnlinna, radanvarsi, niukasti 1951 (KY)'

Kyläsirkunjyvä on meillä harvinainen, mutta kuuluu niin keskiaikaisten kuin venäläiskaudenkin (Hamina, Lappeenranta, Viipuri) linnoitusten harvinaiseen vallilajistoon, joka saattaa pääasiassa periytyä venäläiskautta vanhemmilta kaupunkikulttuurin ajoilta. Sitä tavataan satunnaisena nykyäänkin mm. radanvarsilta, joten Kymnlinnan kasvuston yhteys venäläiskauteen on vähintäänkin epävarma.

## 23. Levisticum officinale (liperi)

aik. tiedot: -

1992: kartta 8, bastioni 2:n sisämuurin heinikossa muutama yks., mahd. äskettäin kylvettyjä

Ampumaradan vallin koristekasvikylvöt antavat aiheen olettaa, että myös piparjuuri ja liperi ovat täällä uustulokkaita, joskin selvien venäläiskauden rikkaruohojen, peltokierron ja hakarasaran, kasvaminen samalla alueella voisi viitata paikalla olleen vanhaakin linnoituskauden asutusta. Liperi on vanha rohtokasvi.

## 24. Matricaria recutita (kamomillasaunio)

aik. tiedot: KUJALA & ULVINEN 1964:156 (& Viljo Erkamo: 'Kymnlinna, vallit; kesantopelloilla hyvin runsas')

Kamomillasaunio voisi myös olla vanhaa rohtokasviperua linnoitusalueella ja kuuluu joka tapauksessa vanhan asutuksen seuralaislajeihin – rikkanaikin esiintyessään. Ei varsinaisesti itäinen tulokas.

## 25. Medicago lupulina (nurmimailanen)

aik. tiedot: Eija Piispasen herbaario (1931 'Kymnlinna, piha')

Nurmimailanen on Kaakkois-Suomen linnoitusten (Haminan vallit, Loviisan Ungernin ja Rosénin linnoitukset) tyyppilajeja, vaikkakaan Piispasen tieto ei liittyneekään Kymnlinnan linnoituksen sisäpuoliseen asutukseen.

## 26. Melilotus alba (valkomesikkä)

aik. tiedot: KUJALA & ULVINEN 1964:105 'Kymnlinna, radanvarsi 1951'

1991: kartta 15, linnoituksen sisäpuolella takaportin läh. työmaarityksen alueella; 2 erill. kasvustoa

Valkomesikkää pidetään eräänä venäläiskauden tyyppilajeista, joskin sen helppo leviäminen nykyisinkin liikenteen mukana tekee tästä vaikeasti todennettavan. Haminan valleilla valkomesikkä on leimallinen polemokori, mutta siitä huolimatta Kymnlinnan kasvustot vaikuttavat uusilta liikennetuloilta – varsinkin kuin siitä ei ole vanhempia tietoja linnoitusalueelta.

## 27. Myosurus minimus (hiirenhätä)

aik. tiedot: KUJALA & ULVINEN 1964:85-86 (Viljo Kujala: 'Kymnlinna, vallit ja maantiellä (H)')

Hiirenhätä lukeutuu niihin vanhan asutuksen ja laidunkulttuurin tunnuslajeihin, jotka vallialueella saattavat periytyä linnoituskaudelta. Ei varsinaisia itäisiä tulokkaita.

## 28. Odontites vulgaris (punasänkiö)

aik. tiedot: -

1991: kartta 8, linnoituksen sisäpuolella bastioni 2:lle johtavan tien varressa pallokentällä; runsas

1991: kartta 9, kahdessa kohden edellisen itäpuolella varastojen eduskedoilla; niukkoja kasvustoja

1992: kartta 22, bastioni 5:n etelämuurin eteläpuolen työmaatiellä; > 10 m:n matkalla

Punasänkiö on tyypiltään varsin hiirenhännänkaltainen vanhan asutuksen laidunketojen ja tilusteiden laji, joka näyttäisi laajentaneen nopeasti aluettaan Kymnlinnan tilustiellä (kartta 22). Ehkei kuitenkaan ole uustulokas, vaikka aikaisemmat tiedot puuttuvat, vaan Kymnlinnan työmaaliikenteen työmaatiet ovat tarjonneet lajille otollista kasvualustaa ja 'renessanssiaikaa'. Varuskunta-aikana botanistien havainnot linnoitusalueen sisäpuolelta lienevät olleet hyvin vähäisiä.

## 29. Petasites hybridus (etelänruttojuuri)

aik. tiedot: Ilkka Kaskinen (suull.-90: 'kasvanut samalla paikalla jo 1980-luvulla')

1990: kartta 15, työmaakoppien takana jätemaa-alueella kosteikkoalueen reunalla; voimakas kasvusto

Etelänruttojuurikin lukeutuisi luontevasti siihen linnoituskauden rohdoskasvivalikoimaan, jonka voisi linnoitusalueen sisäpuolella uskoa säilyneen vanhan asutuksen ja sairaalan ryytimaan muistona. Mahdollinen on myös siemenkylväjän aikaansaannos.

### 30. *Plantago media* (soikkoratamo)

aik. tiedot: KUJALA & ULVINEN 1964:145 (& Viljo Erkamo: 'Kymnlinna, vallit, runsas ja radanvarsi')  
1990: kartat 3-4, raveliini 2:n itäpään ulkomuurin päällysnurmikolla; laajalti runsaana  
1991: kartta 18, kaponieeri 4:n pohjoissiivekkeen päällyskedolla; niukka esiintymä  
1992: kartta 11, pääportin päällä ja sen molemmin puolin muurin hoidetulla päällysnurmella; hyvinvoivana

Soikkoratamo on Kymnlinnan ehkä parhaiten selviytynyt venäläiskauden luonteenomaisimmista ketolajeista, joka näyttää hyötävän selvästi päällysnurmien voimakkaasta leikkauksesta ja kyennee nopeahkosti leviämään hoidetulle siirtonurmellekin. Tyypillinen itäinen polenomkorilaji.

### 31. *Poa compressa* (litteänurmikka)

aik. tiedot: KUJALA & ULVINEN 1964:40 (& Viljo Erkamo: 'Kymnlinna, vallit ja radanvarsi')  
1990: kartta 22, bastioni 5:n etelämuurin lounaiskulman eteläpuolen kalliokedolla; kaksi niukkaa esiint.  
1991: kartta 3, raveliini 2:n koillireunan kalliokedolla; runsaammin

Litteänurmikka kuuluu myös linnoituslajiston tyyppillisiin itäisiin tulokkaisiin, jota Kymnlinnasakin lienee monin paikoin säilynyt, joskin huomaamattomana lajina ei ole helpoimmin havaittavia.

### 32. *Puccinellia distans* (kujasorsimo)

aik. tiedot: KUJALA & ULVINEN 1964:40 'Kymnlinna, radanvarsi, runsaana (KY)'

Kujasorsimokin lukeutuu vanhoihin kyläkujien ihmisseuralaisiin, kuten nimestäkin voi päätellä. Kymnlinnan radanvarsiesiintymä lienee kuitenkin todennäköisimmin satunnainen liikennetulokas.

### 33. *Ranunculus sceleratus* (konnaleinikki)

aik. tiedot: KUJALA & ULVINEN 1964:83 (& Viljo Erkamo: 'Kymnlinna, vallit')  
1990: kartta 21, kaponieeri 5:n ja muurin välisessä vallihaudassa sekä vast. kohdalla linnoit. sisäp.; runsas  
1992: kartta 14, poterni 1:n suuaukon itäpuolella liikutellussa savimaassa; niukahko esiintymä

Konnaleinikka saattaa merenrannalla olla alkuperäinenkin, mutta siitä huolimatta Kymnlinnan esiintymät soveltuisivat hyvin linnoituskauden perillisiksi, sillä lajia näyttää esiintyvän juuri niissä kosteikoissa, joissa on äskettäin ollut työmaatoimia. Vanhan kulttuurin seuralainen.

### 34. *Rumex confertus* (idänhierakka)

aik. tiedot: -

1991: kartta 10, linnoituksen sisäpuolella varastorakennuksen luoteispuolen pöheikössä; ainak. 5 yks.

Idänhierakka on eräs tunnusomaisimmista venäläiskauden tulokkaista Kaakkois-Suomen linnoituksilla, jota ei aiemmin liene Kymnlinnasta ilmoitettu – kaikeksi siksi, että esiintymä on ollut aiemmin so-tilasalueella. Idänhierakka näyttää voivan hyvin erittäin rehevällä alueella.

### 35. *Silene latifolia* ssp. *alba* (valkoailakki)

aik. tiedot: KUJALA & ULVINEN 1964:78 'Kymnlinna, radanvarsi'  
1990: kartta 22, bastioni 5:n etelämuurin alustan työmaatiellä; 1 yksilö  
1992: kartta 9, poterni 2:n länsipuolen sisävallin niityllä; pari yksilöä hajallaan

Valkoailakki lukeutuu myös maassamme tyypillisiin itäisiin tulokkaisiin, jota tavataan niin linnoituskohteilta kuin vanhan asutuksen piiristäkin – etenkin Itä-Suomessa.

### 36. *Sinapis arvensis* (rikkasinappi)

aik. tiedot: KUJALA & ULVINEN 1964:87 'Kymnlinna, vallit hyvin niukasti'

Rikkasinappi on harvinaisehko vanhan asutuksen seuralainen, joka vallilajistossa kuulunee todennäköiseen linnoituskauden arvolajistoon.

### 38. *Sonchus asper* (otavalvatti)

aik. tiedot: KUJALA & ULVINEN 1964:164 'Kymnlinna'  
1991: kartta 15, bastioni 1:n koilliskulman sisämuurin tyvellä vyöryneessä irtomaassa; muutama yks.  
1991: kartta 21, takaportin koillispuolen liikutellussa maassa linnoituksen sisäpuolella; useita yks.  
1992: kartta 14, poterni 1:n sisäpuolen suuaukon liikutellussa maassa; muutam yks.



Otavalvatti kuuluu myös tyyppilliseen vanhan asutuksen seuralaisiin tyyppikäässä ympäristössä, joka tavataan usein venäläiskauden linnoituskohteiden muinaisjäännöksillä maanliikuttelun jälkeen.

39. *Sonchus oleraceus* (kaalivalvatti)

aik. tiedot: KUJALA & ULVINEN 1964:164 'Kymnlinna (KY)'

Kaalivalvatti on lajina täysin rinnastettavissa lähisukulaiseensa otavalvattiin.

40. *Tragopogon pratensis* (pukinparta)

aik. tiedot: KUJALA & ULVINEN 1964:163 (& Sten Stenius: 'Kymnlinna, vallit ja radanvarsi')

1990: kartta 4, raveliini 2:n itäpään ulkomuurin päällysnurmikolla; useita yks. hajallaan

1992: kartta 3, bastioni 3:n länsipuolen muurinpäällyksen heinikossa; muutama yks.

Itäisiin tulokaslajeihin sisällytetään myös pukinparta, jolla kuitenkin on tehokasta uuslevintääkin teiden varsilla. Mahdollinen venäläiskauden jäännös.

41. *Trifolium spadiceum* (musta-apila)

aik. tiedot: -

1990: kartta 22, bastioni 5:n etelämuurin rinnekedolla; kaksi pientä esiintymää

Maassamme selvästi itäpainotteinen levikki on myös musta-apilalla, joka sekkin saattaa Kymnlinnassa periytyä venäläiskaudelta.

42. *Verbascum thapsus* (ukontulikukka)

aik. tiedot: -

1991: kartta 20, raveliini 5B:n luoteispään polunvarren heinikossa; 1 kukkinut yksilö

1992: kartta 22, bastioni 5:n luoteispään muurin sisärinteen yläosassa; 1 kukkiva yks.

Ukontulikukka on vanha tärkeä lääkekasvi, mutta myös mahdollinen alkuperäinen laji. Yksilöiden kasvupaikat sijaitsevat polkujen varsilla, joten myös kylvöperuinen alkuperä on mahdollinen. Ukontulikukka on toisaalta tyyppillinen vanhan asutuksen laji.

## 2) HARVINAISET ALKUPERÄISET LUONNONKASVIT

### 50. *Allium oleraceum* (nurmilaukka)

aik. tiedot: -

1991: kartta, soikkokaksikko-esiintymän kaakkoispuolen kalliolla; 1 yksilö; ks. kartta 22

### 51. *Asplenium septentrionale* (liuskaraunioinen)

aik. tiedot: Risto Hamari (suull.-90: bastioni 5:n etelämuurin SW-kedolla; n. 50 yks. kasvusto 1980-1.)

1990-1993: esiintymä tuhoutunut, lajia ei löydetty; ks. kartta 22

### 52. *Asplenium trichomanes* (tummaraunioinen)

aik. tiedot: Risto Hamari (suull.-90: bastioni 5:n eteläp. suojaisessa kallioleikkauksessa; suppea kasv.)

1990-1993: hyvin säilynyt; ks. kartta 22

### 53. *Carex elongata* (pitkäpääsara)

aik. tiedot: KUJALA & ULVINEN 1964: (Viljo Erkamo: Kymnlinna, E-vallihauta')

1991: kartta 17, kaponieeri 4:n lounaispuolen vallihaudassa; kuivattiin 1992 (samoin kartta

1992: kartta 20, bastioni 1:n eteläp. vallihaudassa; hyvinvoivia kasvustoja

### 54. *Listera ovata* (soikkokaksikko)

aik. tiedot: Risto Hamari (suull.-90: kaponieeri 5:n itäpuolen kosteikkonotkelmassa jopa n. 150 kukkivaa)

1990-1993: kartat 21-22, samalla alueella tasaisesti niukentuvana

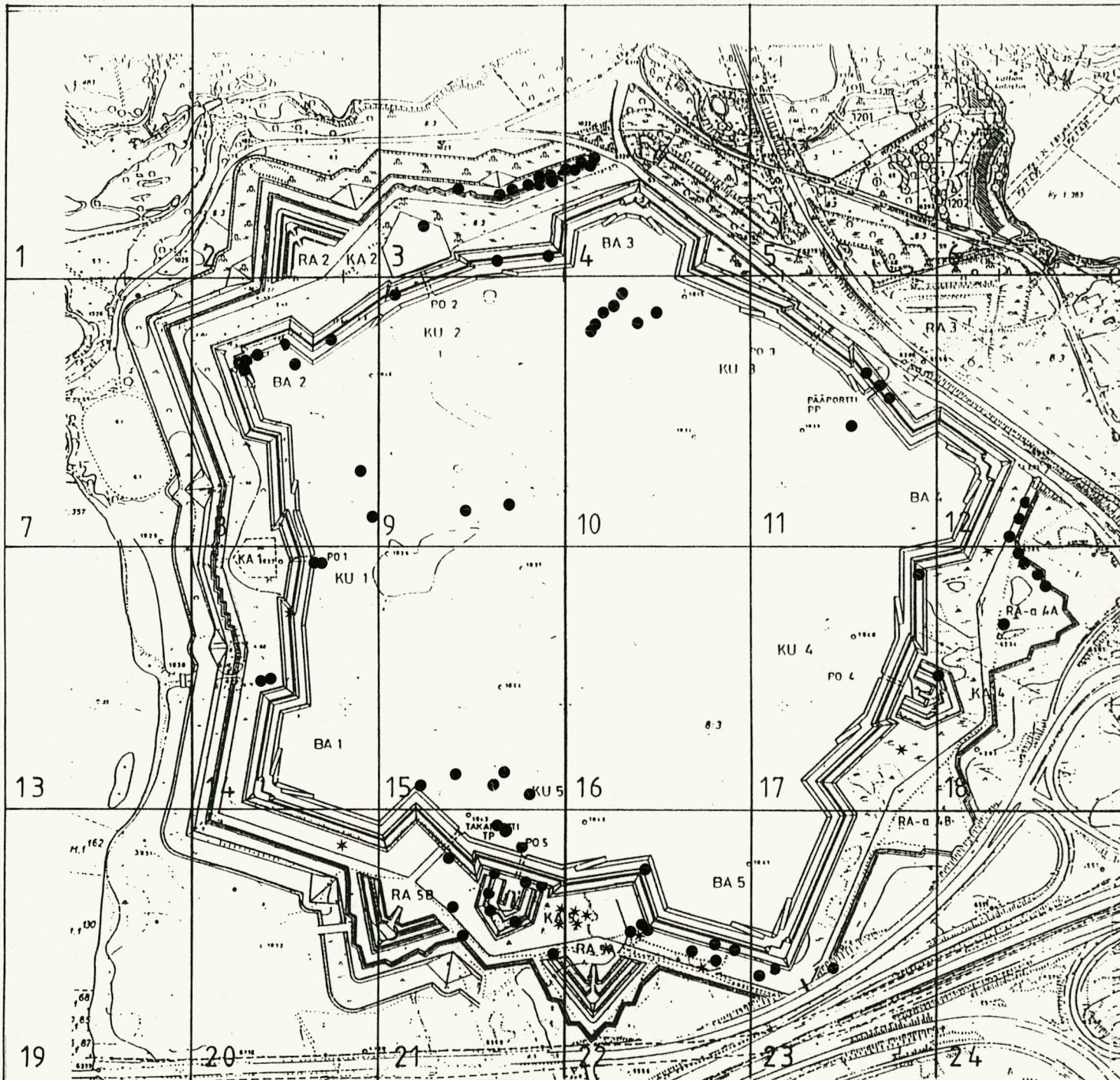
1992: kartta 14, bastioni 1:n ulkomuurin laella; 1 kookas lehtiruusu

### 55. *Lychnis alpina* var. *alpina* (pikkutervakko)

aik. tiedot: -

1990: kartta 18, kaponieeri 4:n koillispuolen avokalliolla; niukasti

1990: kartta 12, raveliini 4A:n koillispuolen avokalliolla; > 20 yksilöä

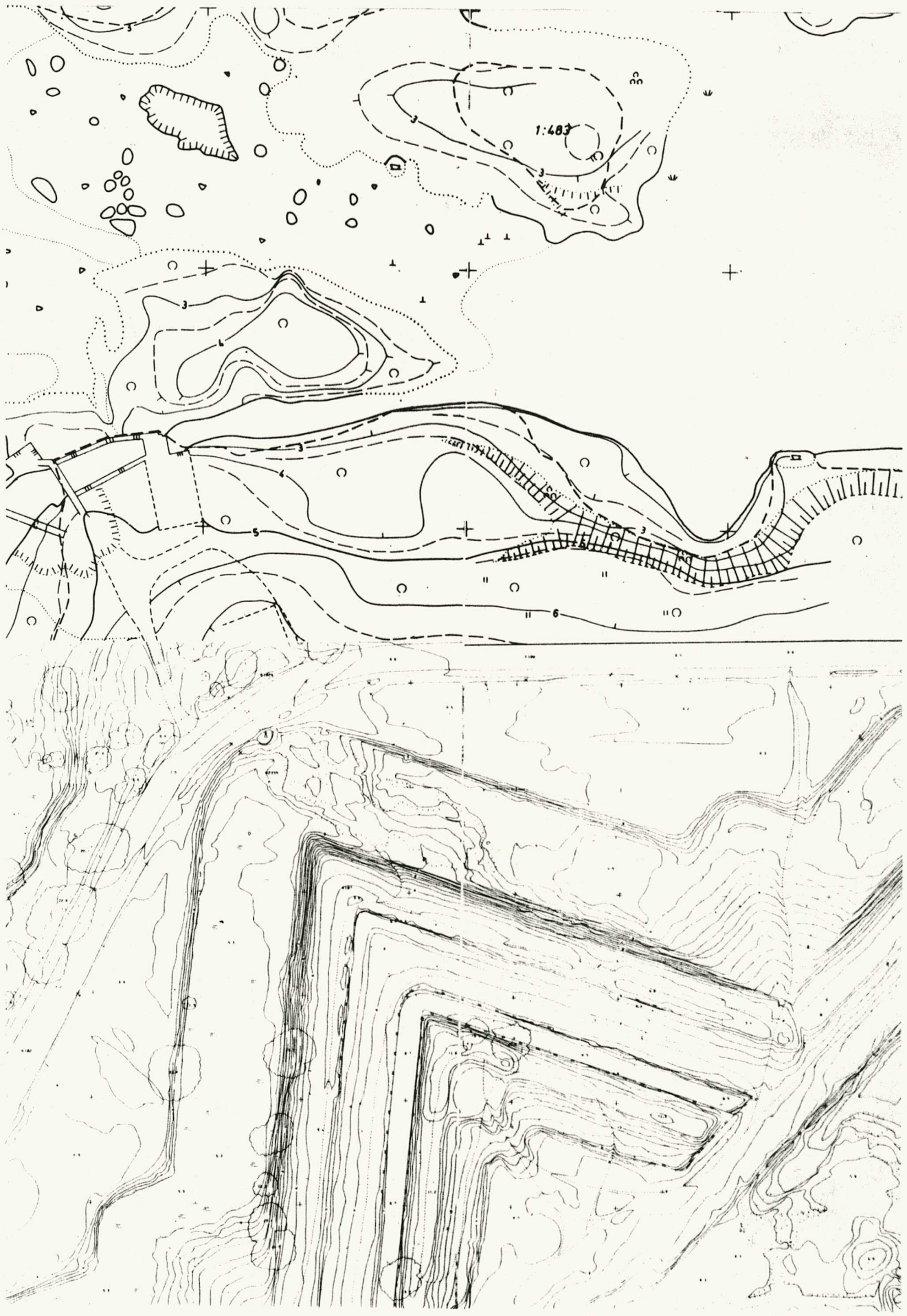


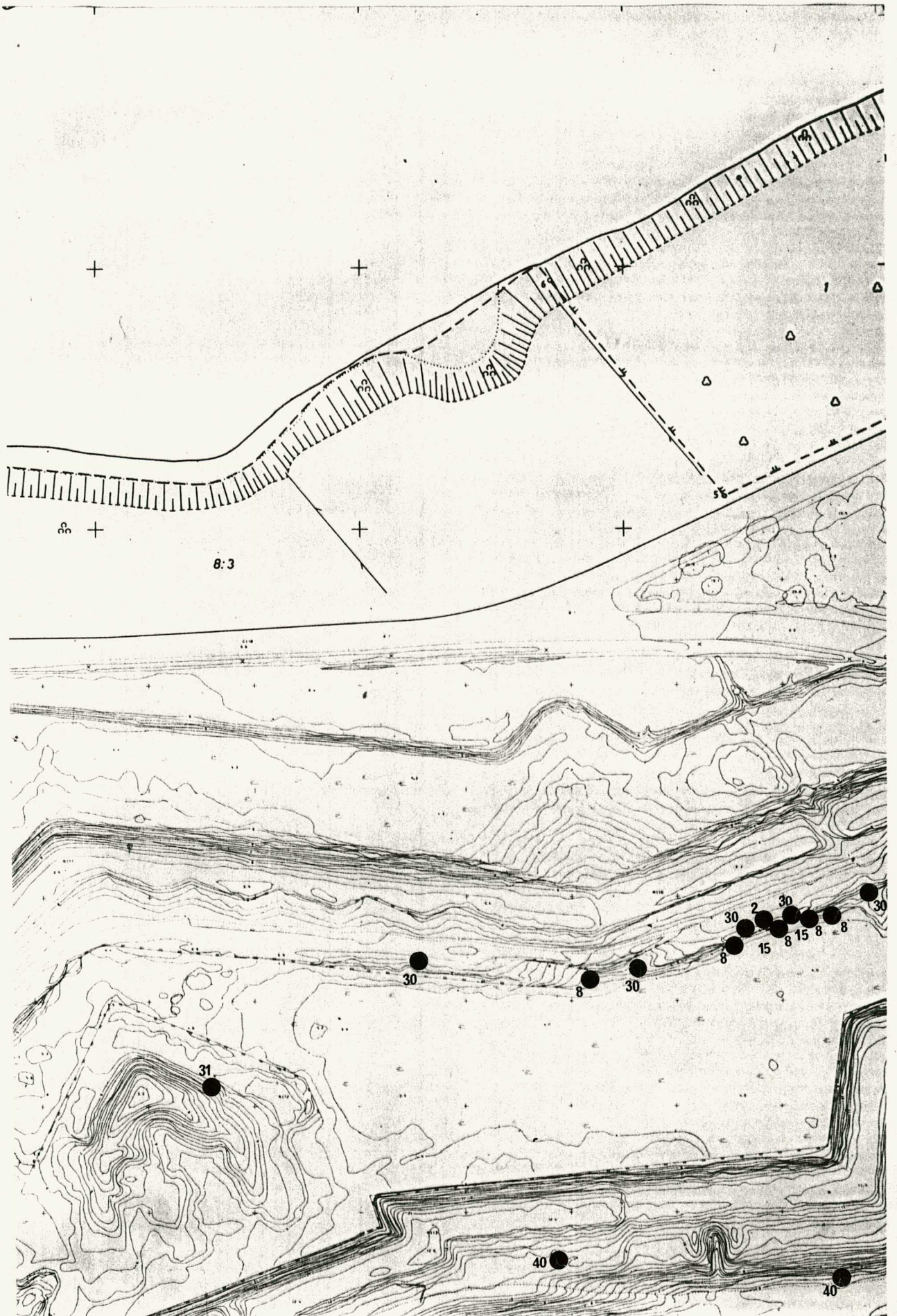
KASVILLISUUSINVENTOINNIN TILANNE 1993 (Kimmo Seppänen)

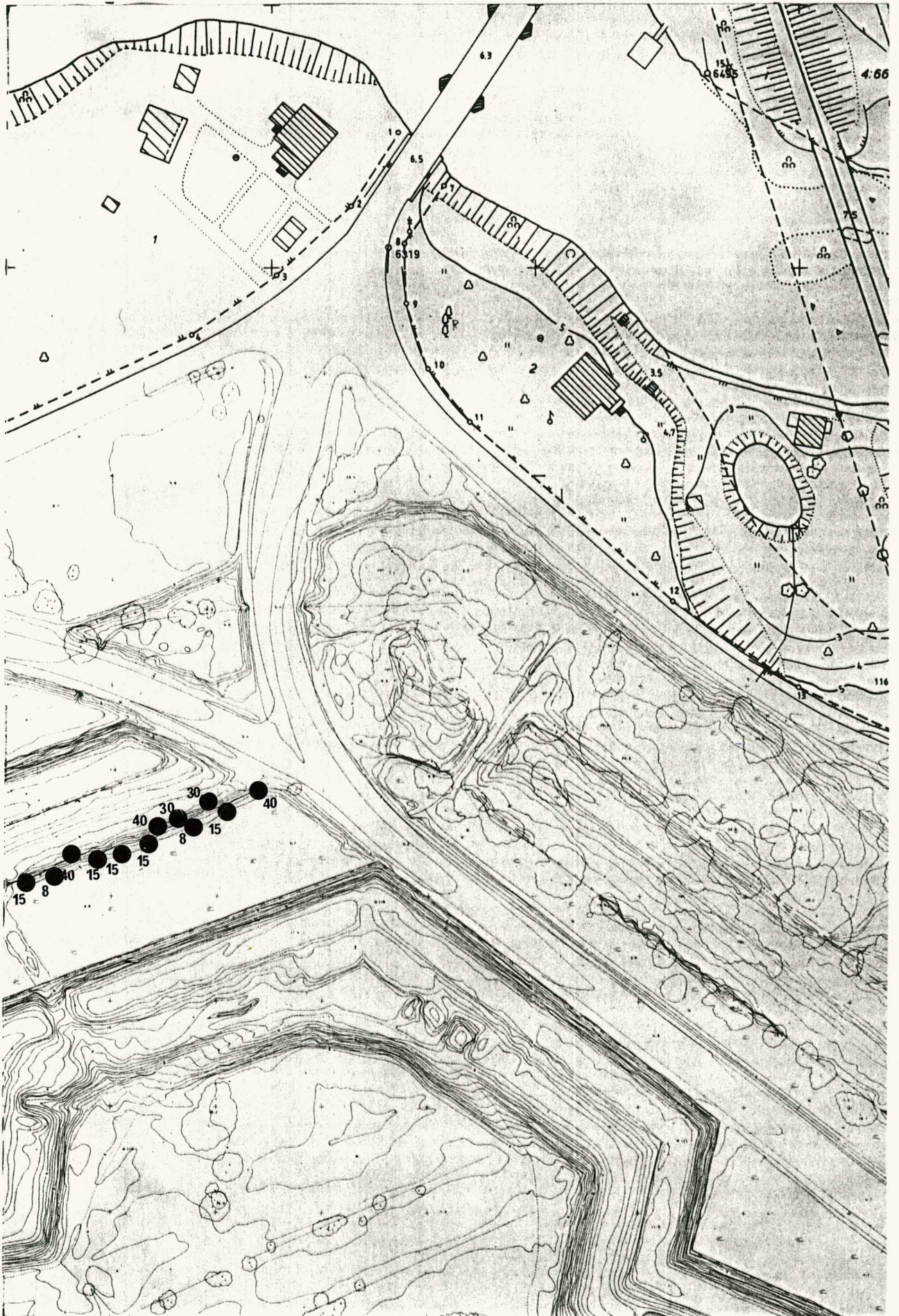
● = linnoituskauden merkittävimmät perilliset

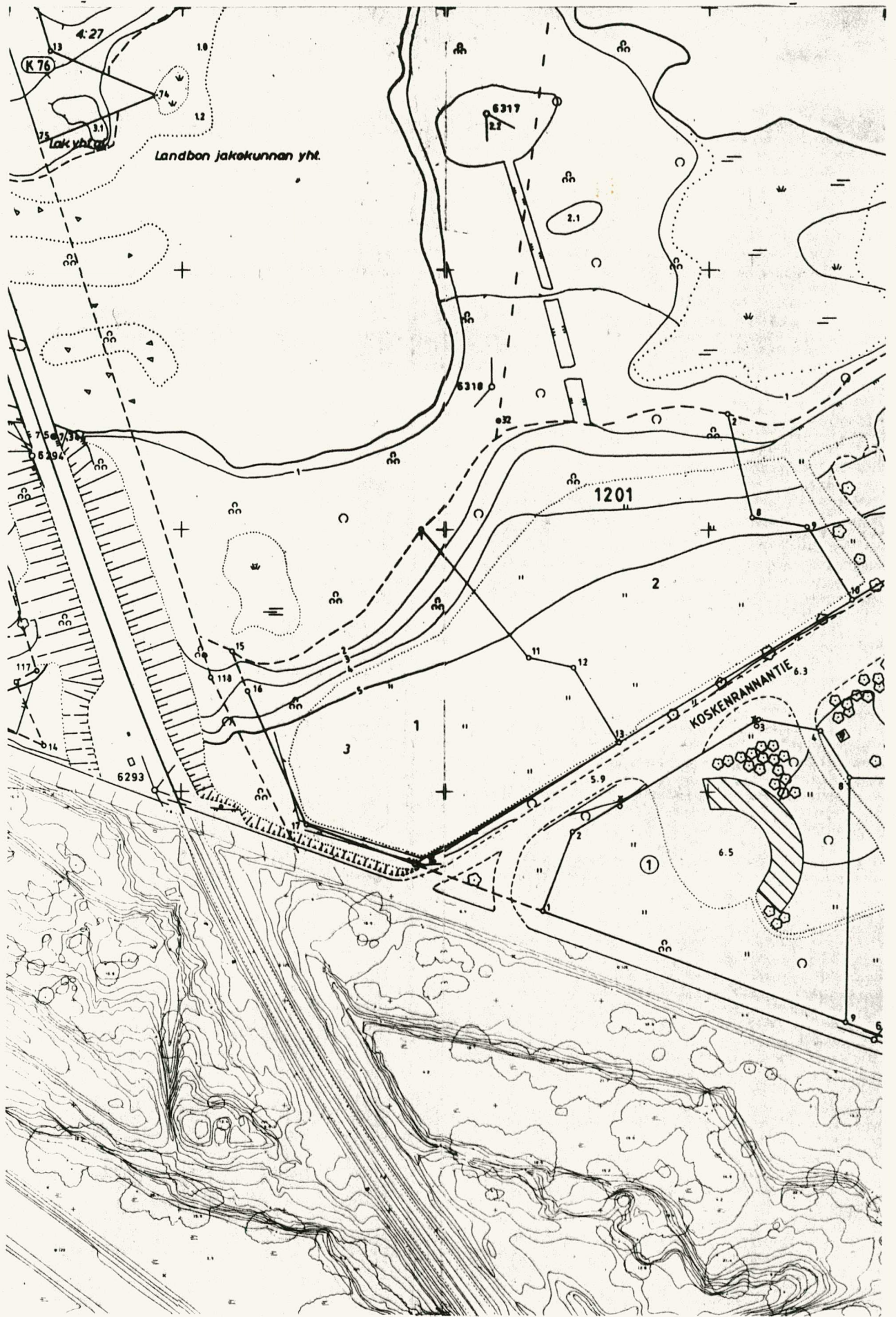
\* = merkittävät luonnonkasvit



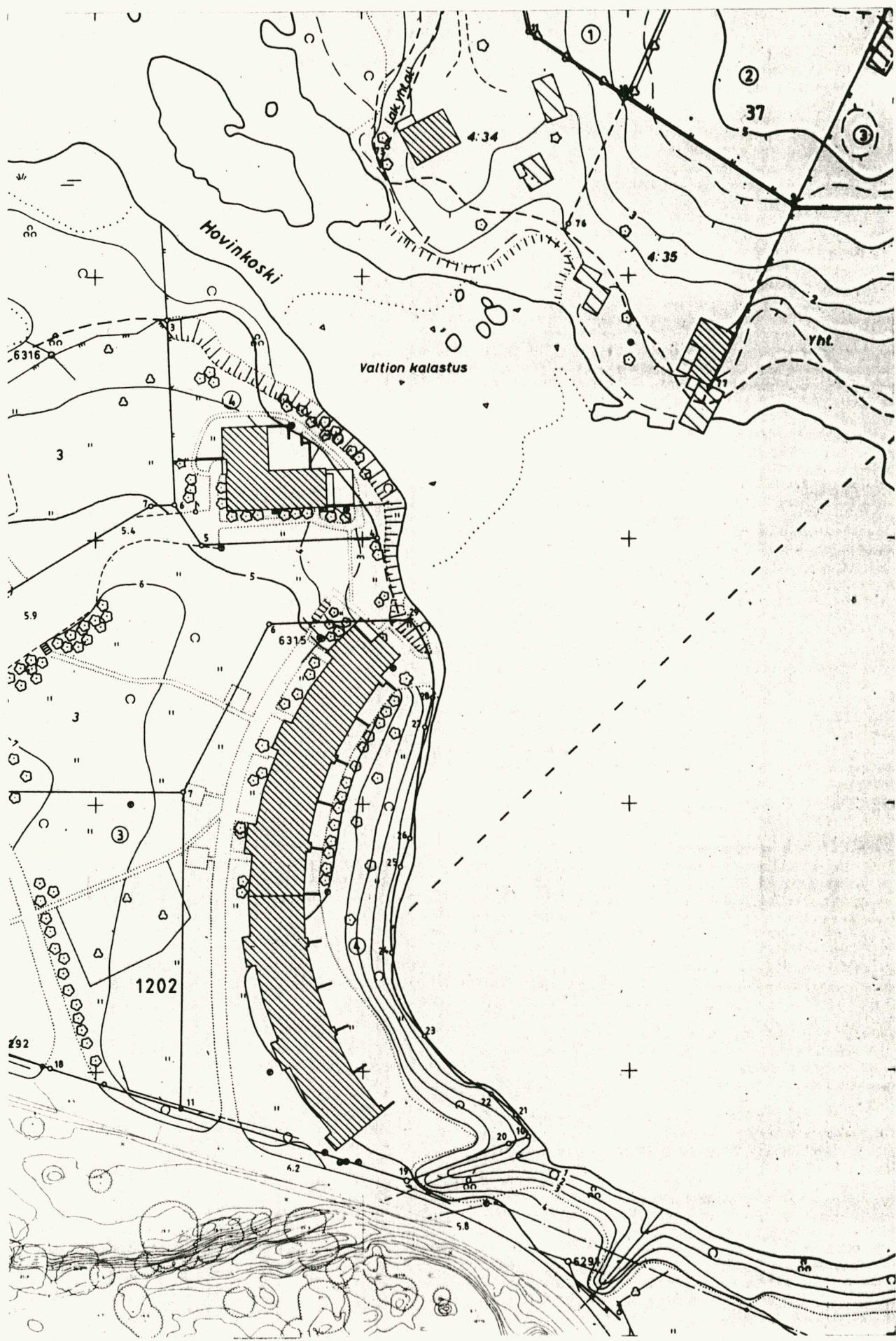








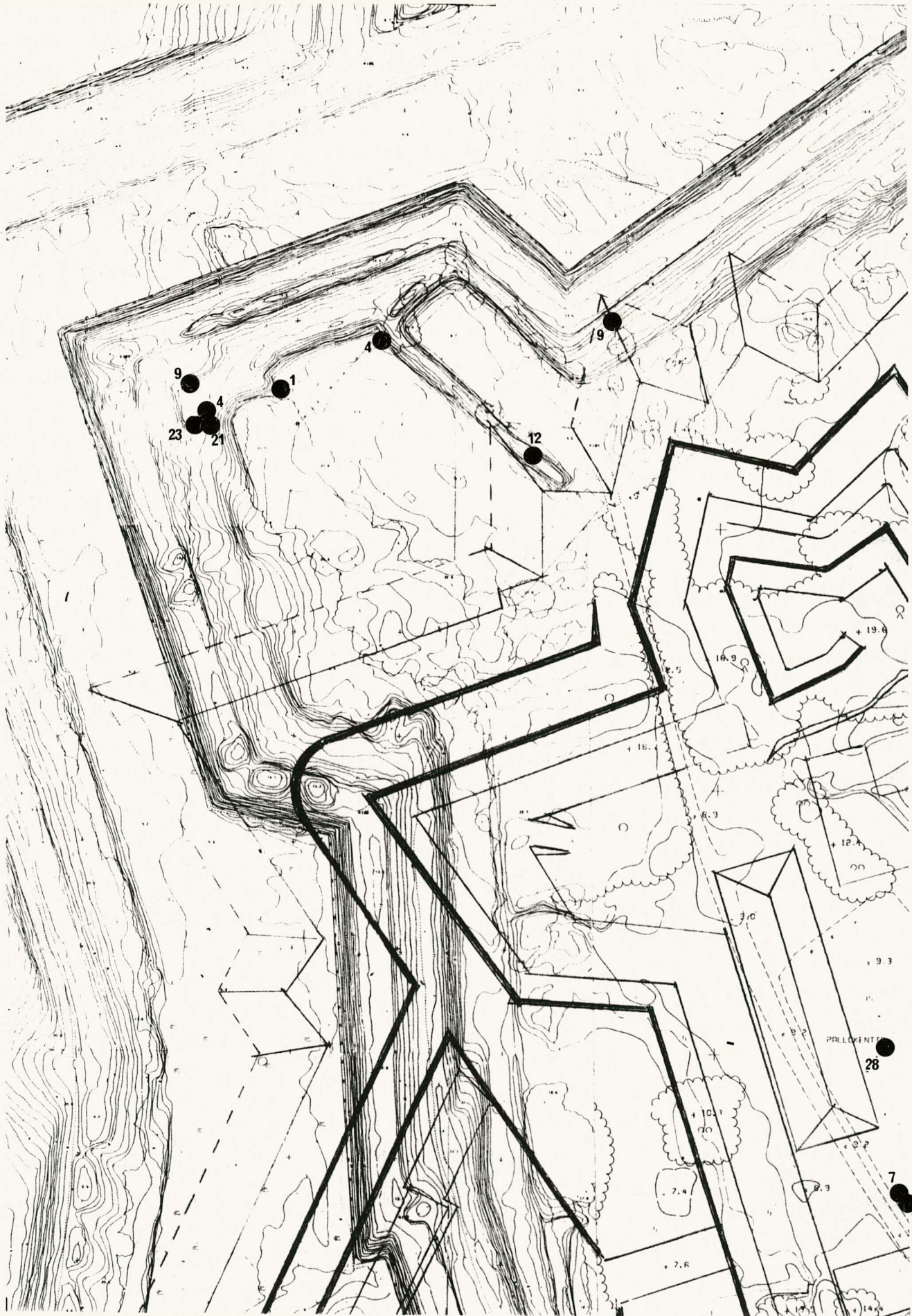


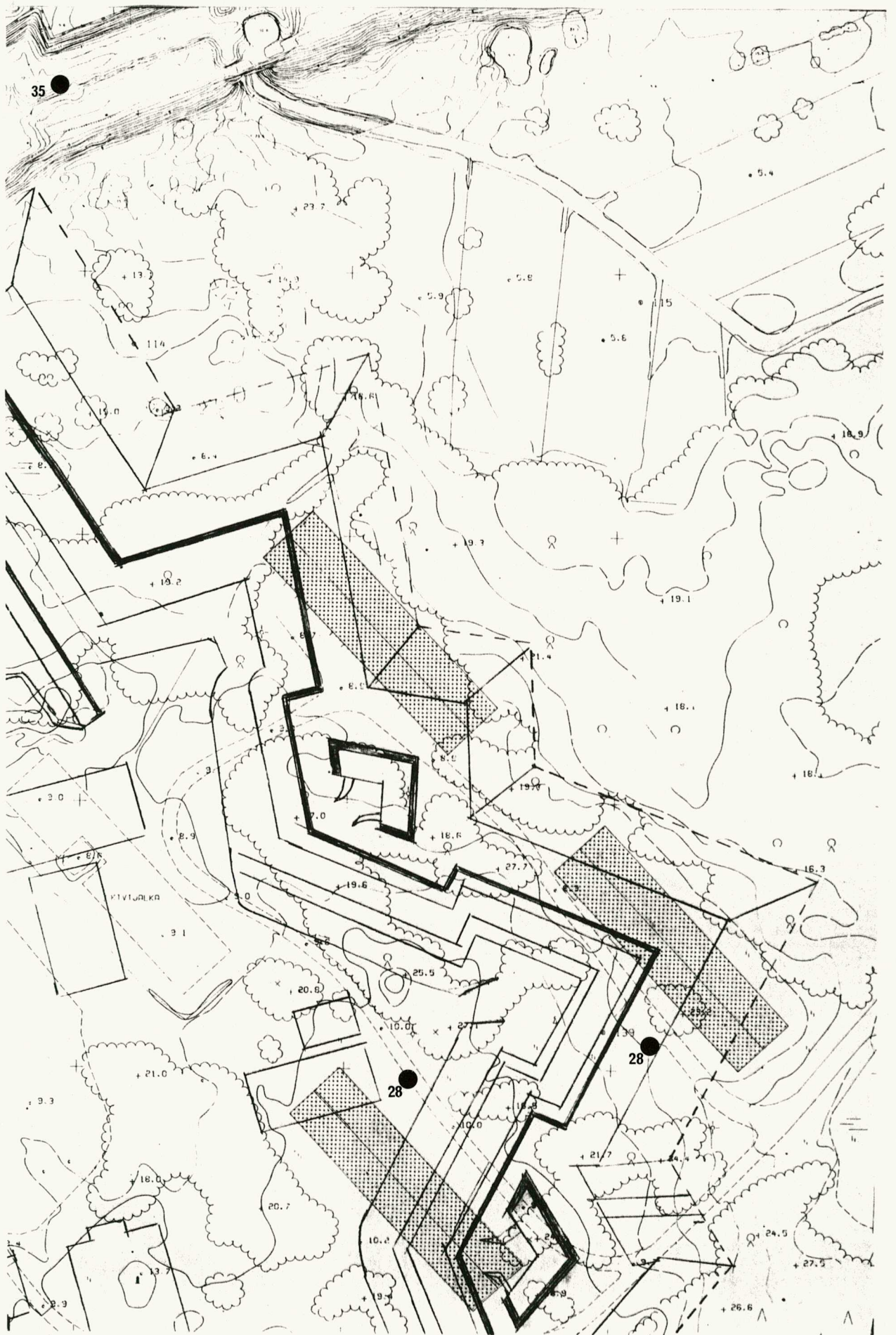


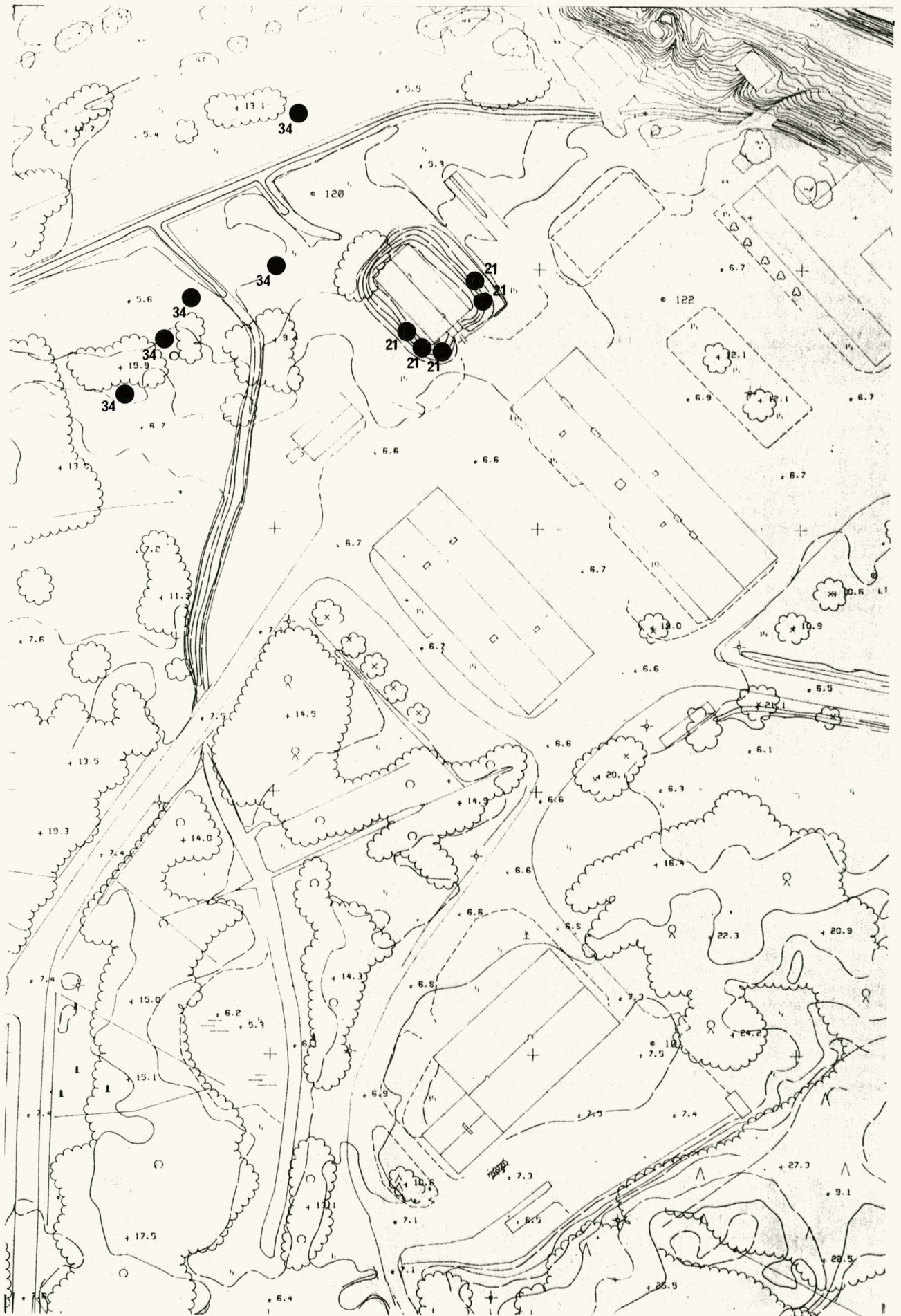


82

Ky. 1:357

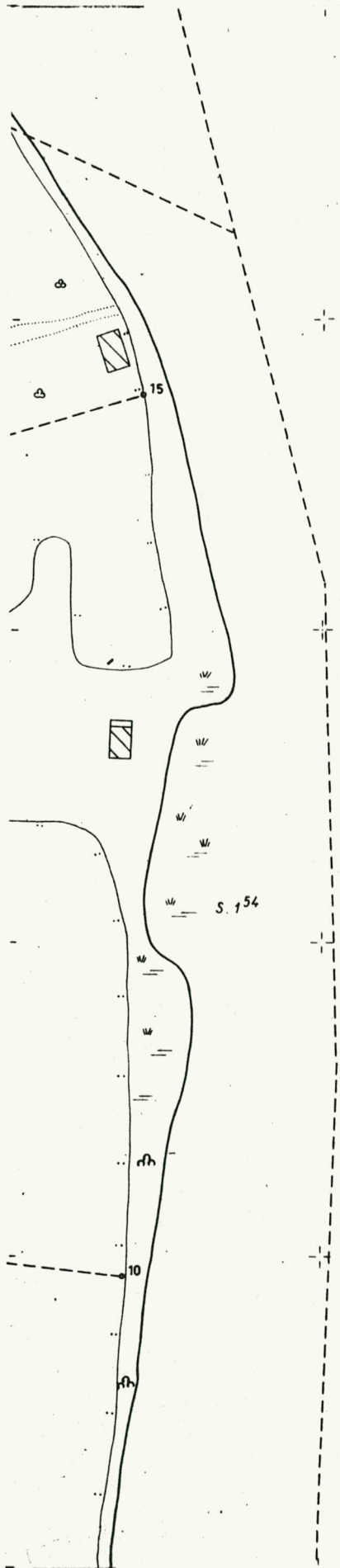












Ky. 1357





