

Löydöt: KM 21217; 1-2

Kunta: Dragsfjärd

Kylä: Kärra

Paikka: Jordbron

Peruskartta: 1034 12 - 2012 14

Koordinaatit: x = 6662 12 - 6662 50

y = 580 94 - 581 10

z = 18 - ²⁵~~30~~ m y.m.p.

Aikaisemmat tutkimukset: H. Planting 1932, inventointi
E. Kivikoski 1935, röykkiökaivaus
N. Cleve 1943, inventointi

N. Cleve 1946, kivikautisen asuinpaikan
kaivaus

C.F. Meinander 1962, kivikautisen asuin-
paikan kaivaus

Aikaisemmat löydöt: KM ^{2503A:22, 9575:1}
(11720:1-126, 11832:1-9, 16544:1-169,
17329:1-2, TKHM 14122

Kertomukseen liittyvät kartat: peruskartta 1:20000, s.
yleis kartta luonnos s.

~~Kertomukseen liittyvät~~

Eräs muinaismuistoalueen maanomistajista ilmoitti keväällä 1981
olevansa halukas poistamaan pellollaan olevan rökkiön⁽¹⁾ joka
hänen mielestään häyttasi liikaa peltotöitä. Tämän johdosta tein
paikalle tarkastusmatkan 8.10.1981. Alue, jonka koordinaatit on
edellä ilmoitettu, sijaitsee noin 1,5 km Dragsfjärdin kirkolta
linnuntietä lounaaseen, kohdassa, jossa kirkolta Taalintehtaaseen
vievältä tieltä haarautuu tie Hammarsbodaan (kartta, s.). Tar-
kastuksessa totesin seuraavaa:

RÖYKKIÖ 1

Koordinaatit: x = 6662 40

y = 581 08

z = n. 18 m y.m.p.

Palsta: 1:

Om. Henrik Ginström

25870 DRAGSFJÄRD

Röykkiö sijaitsi pellossa, Taalintehtaalle vievän tien tiäpuolella olevasta Hembygdsgårdin päärakennuksesta noin 40 metriä itään. Se oli muodoltaan hyvin epämääräinen, ja omistaja kertoikin heitelteensä siihen kiviä vuosien varrella. Alkaisijaltaan se oli 4-8 ~~noin kahdeksan~~ metriä. Korkein kohta röykkiön eteläpäässä oli noin yksi metri, mutta muuten korkeus vaihteli suuresti. Röykkiö oli hyvin myllätyn näköinen ja sen päällä oli pidetty tulta. Kyseessä on ilmeisesti Cleven 1943 kartalle merkitsemä ^hpojoisin röykkiö. Se on kuitenkin mitä ilmeisin peltoraunio, joka näin ollen annettiin poistaa (kirje 3691/81).

RÖYKKIÖ 2

Koordinaatit: $x = 6662\ 38$
 $y = 581\ 02$
 $z = n. 20\ m\ ymp.$

Hembygdsgårdin päärakennuksen eteläpuolella ^{om. Dragsfärd hembygdsförhålling} ~~noin~~ ^{pihamaalla} viiden metrin päässä on pyöreä röykkiö, halkaisijaltaan kahdeksan metriä. Sen eteläreunalla kasvaa korkea kuusi. Röykkiön korkeus on noin 1 m ja se on säännöllisen muotoinen. Kivien koko vaihtelee. Ilmeinen hautaröykkiö. Cleven 1943 kartan toiseksi ^hpojoisin röykkiö.

RÖYKKIÖT 3 ja 4

Koordinaatit: $x = 6662\ 22$ ~~$x = 6662\ 18$~~
 $y = 581\ 00$ ~~$y = 580\ 98$~~
 $z = n. 22\ m\ ymp.$ ~~$z = n. 25\ m\ ymp.$~~

Taalintehtaalle vievän tien länsipuolella, olevan maan itään viettävässä rinteessä, Hammarsbodan risteyksestä noin sata metriä etelään, on kaksi röykkiötä. Röykkiö 3 sijaitsee aivan tienleikkauksen reunassa ja sen vieressä on toinen, pienempi ja epämääräisempi kivikasa. Röykkiö 4 sijaitsee ylempänä mäellä, edellisestä noin 20 metriä lounaaseen. Molemmat ovat halkaisijaltaan noin kahdeksan metriä, matalia ja sammalpeitteisiä. ^{puusto on koivusekametsää.} Cleven 1943 kartan tien länsipuolelle merkityt röykkiöt, todennäköisiä hautaröykkiöitä.

KIVIKAUTINEN ASUINPAIKKA

Jordbron ~~kvv~~ kivikautisesta asuinpaikasta, joka aiempien tutkimusten perusteella ulottuu koko alussa koordinaatein määrätylle alueelle, todettiin merkkejä vain Hembygdsgårdin itäpuolella sijaitsevassa pellossa itään viettävästä rinteestä Sieltä saattoi helposti poimia kvätsi-
(KM)
iskoksia pellostä, joka oli kynnetty. Löytöjä tuli ainoastaan pellon yläreunasta röykkiön 1 ja 18 metrin korkeuskäyrän yläpuolelta (länsipuolelta). Pellon ja Dragsfjärdin rantaan vievän tien rajalla olevasta ojasta ~~a~~ voi todeta mullan alla olevan hienoa ruskeaa hiekkaa. (kartta s. , kuvat s.)

ALUEEN YLEISKUVA

Kokonaisuus ei Jordbron muinaismuistoalueella näytä juuri Cleven tutkimusten jälkeen muuttuneen, vain Hembygdsgårdin rakentaminen on vaikuttanut maisemaan. Tosin uusi tie leikkaa nyt rinnettä uhkaavan läheltä röykkiötä 1, mutta mitään vaaraa muinaisjäännöksen säilymiselle ei ole. Pääpiirteissään tie noudattelee Cleven aikaista tietä.

Edellä röykkiöselostusten yhteydessä esitetyt rinnastukset Cleven 1943 karttaan vaikuttavat oikeilta, mutta on huomattava, että röykkiön 1 maanomistaja mainitsi Hembygdsgårdin pihalla olleen myös röykkiön, joka on aikanaan poistettu. Kaikenkaikkiaan Dragsfjärdin Jordbron muinaismuistoalueella ~~ei näytä uhkaavan mi-~~
en miljoon vaikuttus
kään. Suhteellisen pysyvästi.

HENRIK Gustavsson

25870 Duagsfjärd.

Röflekio pellon täynnä sekaimen, on leiketty
leijä aiunkin viime vuosina - jos alkup
röflekio mihin riek, ei sitä enää saa mitään
tollekuu

- Mäellä etelämpänä 2 röflekio (ks. Ureen kart)
- toinen aivan tien liekkusen reunassa \varnothing n. 8 m,
vähän 5 ehti parempi
 - toinen ylempänä mäellä n. 20 m SW, samaan
luok.
 - pienesti tien E puolella ei merkkeitä
 - ojitte ei kivi.

eteläiset röflekio, merkitty perus-
kartoissa, olivat hyvin sekaimet-
teisiä, alue oli kovu metoa.

- Auturin ajaa pois pellolla olevan
"röflekio", viikuttu keltoröflekio
- Onko Ureen tullut sen?

8.10.81 Anne Väänänen

Henrik Ginström
25870 DRAGSFJÄRD

Ärende: röset i Dragsfjärd, Jordbron

3691 12 10 81

På Eder åker i Dragsfjärd, Kärra, Jordbron, RN:r 1: , ligger en stenåldersboplats samt ett rös, som tidigare har ansetts vara ett gravrös. Röset ligger ca. 40 m öster om hembygdshuset. Efter en ny granskning på platsen har det emellertid visat sig, att det inte är fråga om en i fornminneslagen (295/1963) fredad fornlämning.

karta 1034 14 - 2012 14

koord. x = 6662 40

y = 581 08

Emedan det ifrågavarande röset ligger på en stenåldersboplats, som är i ovan nämnda lag fredad, måste kulturlagret under röset lämnas oförstört. Boplatsens läge och vidd är markerad på den bifogade kartkopian.

karta 1034 14 - 2012 14

koord. x = 6662 12 - 6662 50

y = 580 94 - 581 10

Forskarare

Anne Vikkula

AV/as

Diat
Drup fjärd

5802 Rönjekio 1, W-E

5803 Rönjekio 3, S-N

5804 Rönjekio 4, SE-NW

Tälstenmäti

5797 S-N } yläskunt
5798 N-S }

1. ~~55050~~ 55050 Kooio, Apilasmäki
saitila Muddanen Tarkastusmaki

- Rönkäbio 1, W-E

2. 55051 Kooio, Apilasmäki
saitila Muddanen Tarkastusmaki
- Kirik. arp. S-N

3. 55052 Nounnainen Rittamäki
~~saitila~~ Kooio Samperialho
Rönkäbio 2, ~~N-S~~ SE-NW

4. 55053 Nounnainen Koljola Rittamäki
Kirik. arp. SE-NW

5. 55054 Vantaa Häme^{enkylä} Pöllöskallio
Rönkäbio?, E-W

6. 55055 Vantaa Häme^{enkylä} Pöllöskallio
Rönkäbio, S-N

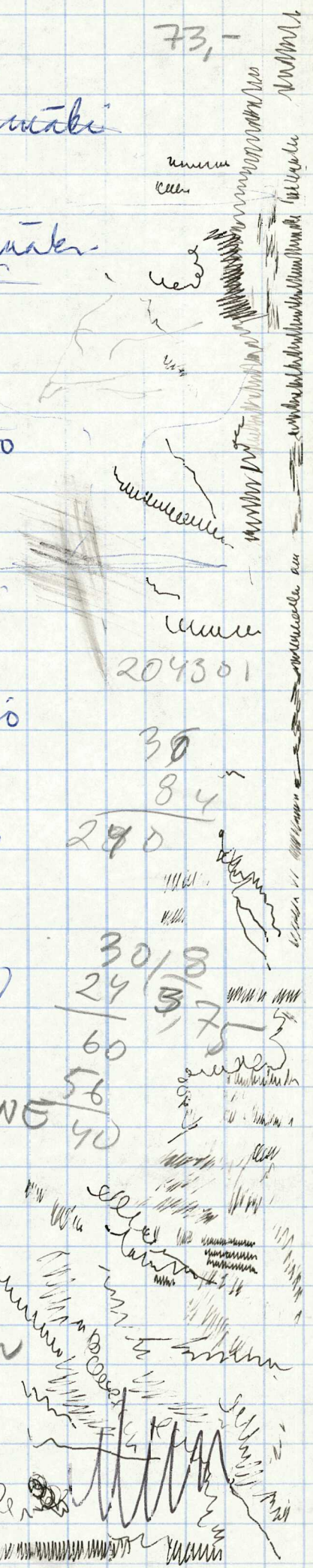
7. 55056 Espoo, Kommin, Selkullu
Karttien kaa. 21215 kanta S-N

8-9 ~~55057-58~~ Paimio, Aivanpelto, Myyrtuntti
Paimio. Tarkastuskuhde kirik. arp.?, SW-NE
raema.

10-11 55059-55060 Pälkäne, Simälänlammi
Tarkastuskuhde, NE-SW

12 55061 Dragsfjärd, Kärna, Jordbron
Rönkäbio 3, NE-SW

13 55062 R. 7, W-E



13.
55064

D. K. 2
Rajelintö 3, SW-NE

14.
55063

D. K. 2
Rajelintö 2, NW-SE

16.
55065

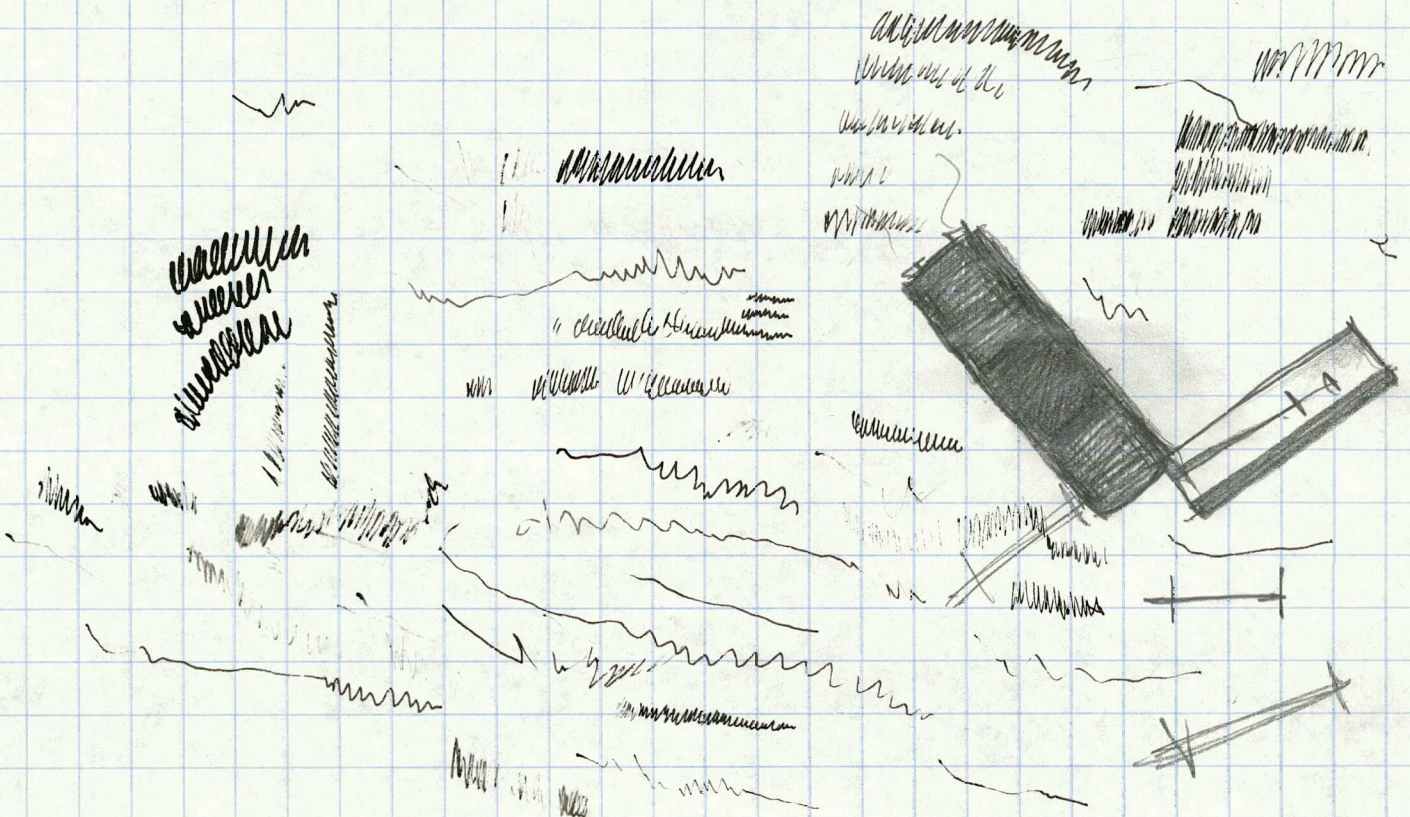
Suuro Ristoniemi Yle Ristoniemi
Rajelintö, NW SE

17.
55066

n —
N-S

18.
55067

Laitila Kuvia Saunpalatko
Rajelintö - N-S



DRAGSFJÄRD KÄRRA JORDBRON

1.



f. 55061

RÖYKKIÖ 1. OIKEALLA HEMBYGDSGÄRDIN
RAKENNUKSLA. NE - SW

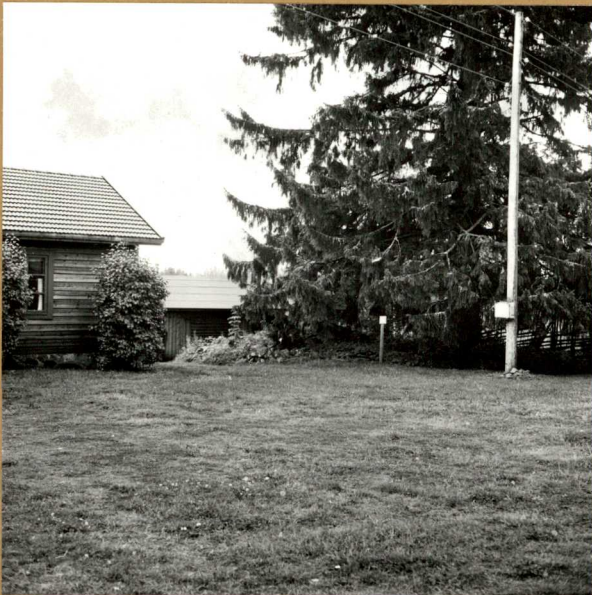
2.



f. 55062

RÖYKKIÖ 1. W - E

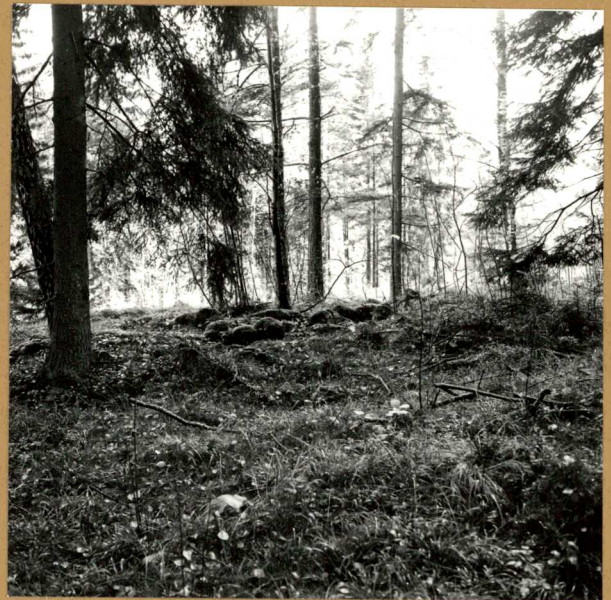
3.



f. 55063

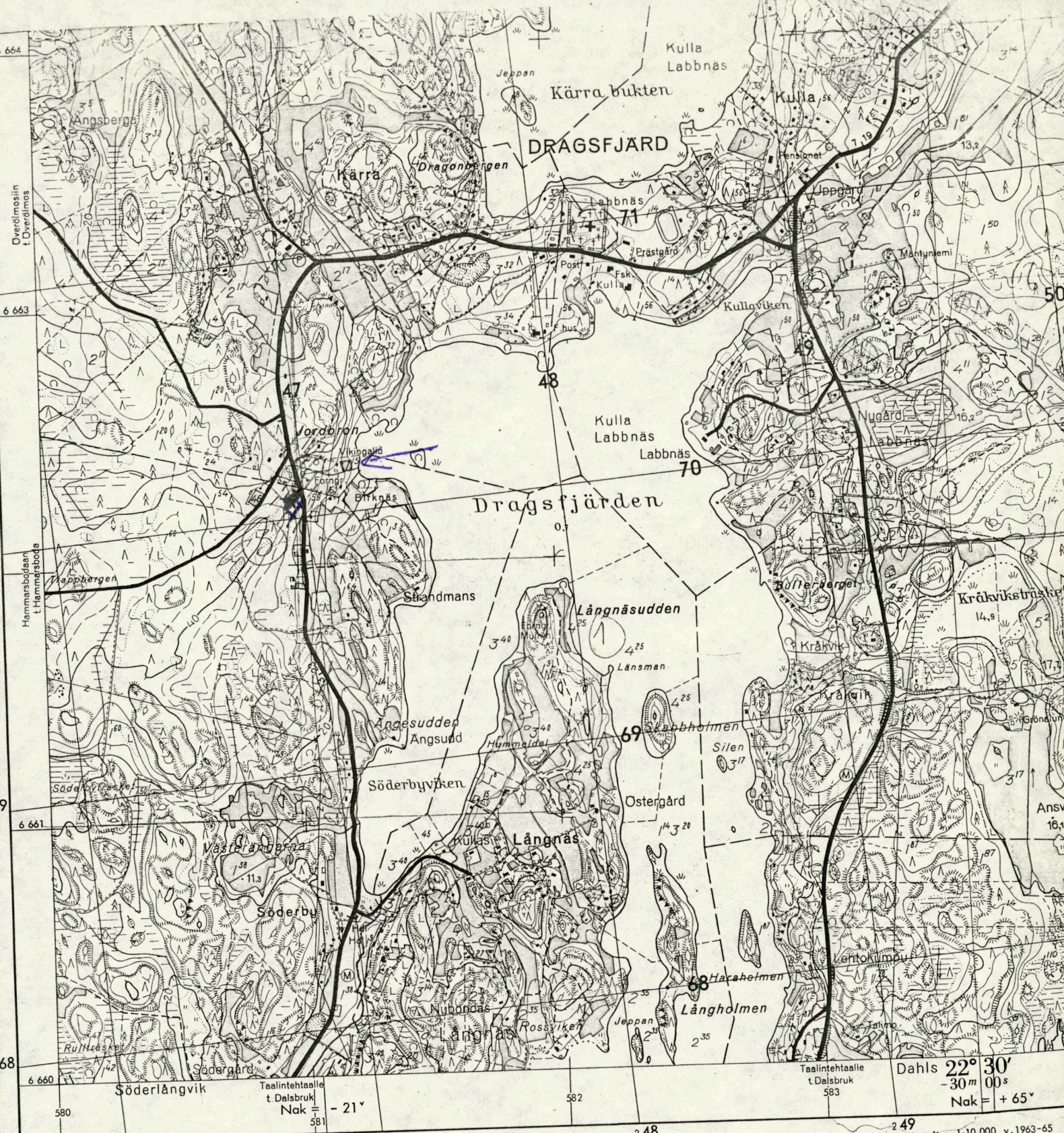
RÖYKKIÖ 2 HEMBYGDSGÄRDIN PIHALLA.
NW - SE

4.



f. 55064

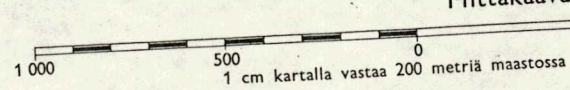
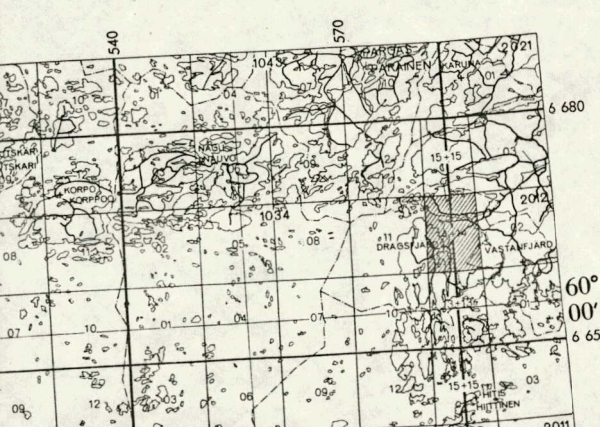
RÖYKKIÖ 3. SW - NE.



MAANMITTAUSHALLITUKSEN TOPOGRAFINEN TOIMISTO
LANTMÄTERISTYRELSENS TOPOGRAFISKA BYRÅ

Karttarunkona ilmakuvakartta 1:10 000, kuvaus v. 1962-63
Upprättad med stöd av fotokarta 1:10 000, flygfotograferad år 1962-63

Mittakaava 1:20 000 Skala



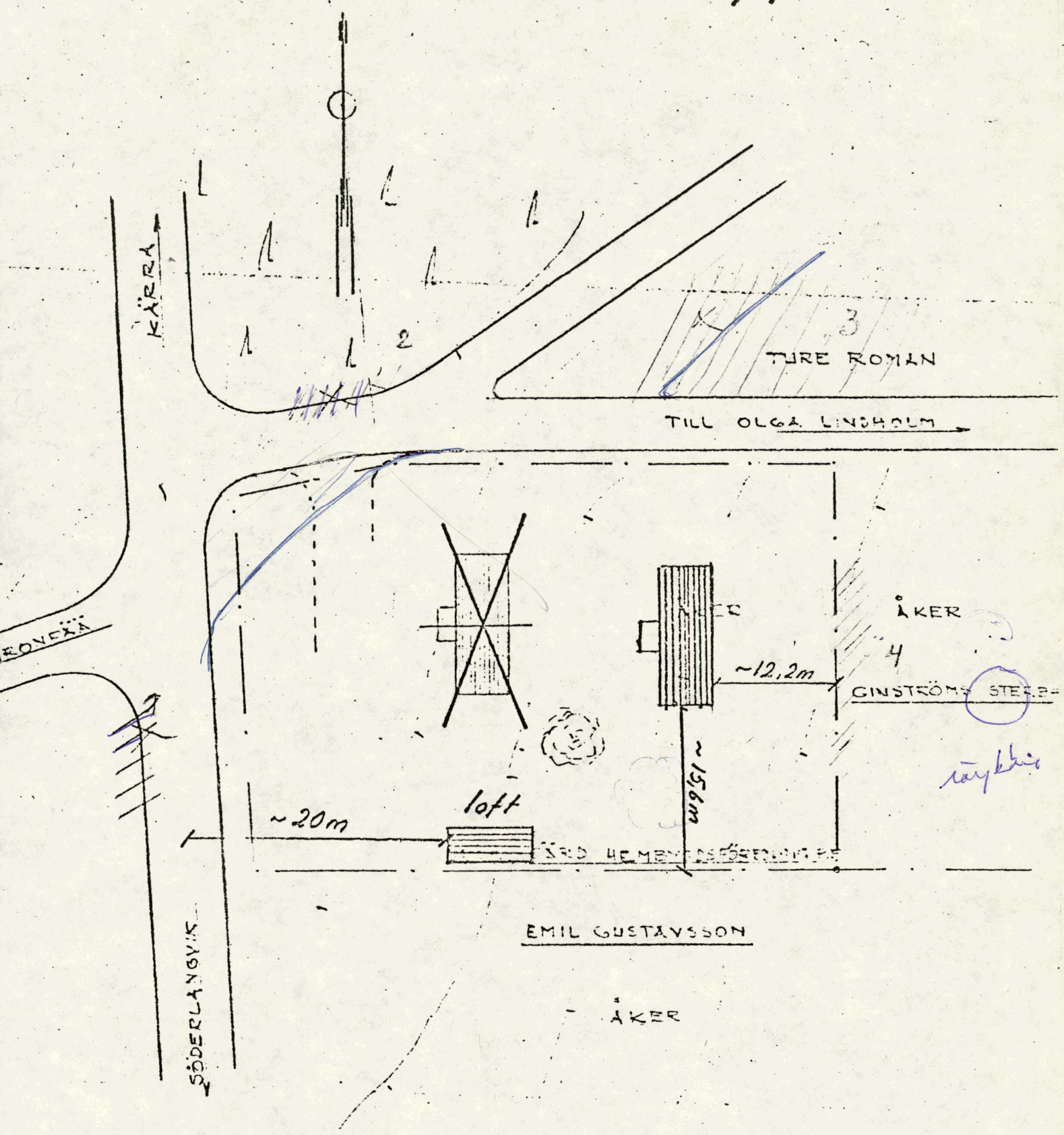
- | | | | |
|--|---|--|---|
| | pelto ja niitty
åker och äng | | 1 cm på kartan motsvarar 200 m |
| | puutarha, puisto ja puistokäytävä
trädgård, park och parkvägar | | asuin-, liike-, tehdas-
bostads-, affärs-, fabrikk-
byggnader |
| | mäntymetsä
tallskog | | talous- ja varastorak-
uthus och magasin |
| | kuusimetsä
granskog | | rakennuskuvauks-
alueilla sluten be-
byggelse |
| | lehtimetsä
lövsog | | kirkko, kellostapeli,
kyrka, klockstapel, r |
| | pensaikko tai taimikko
busksnår eller plantbestand | | tuulimylly, tuulimoo-
väderkvarn, vindmo- |
| | hakattu ja palanut metsä | | varastoalue ja savup-
förrädsplats och sk |
| | | | muinajäännös ja lu-
fornlämning och na |

Karttoitus 1:10 000 v. 1963-65
Kartläggning 1:10 000 av år 19
Karttan otelut merenkul
Kartans uppgifter för sju

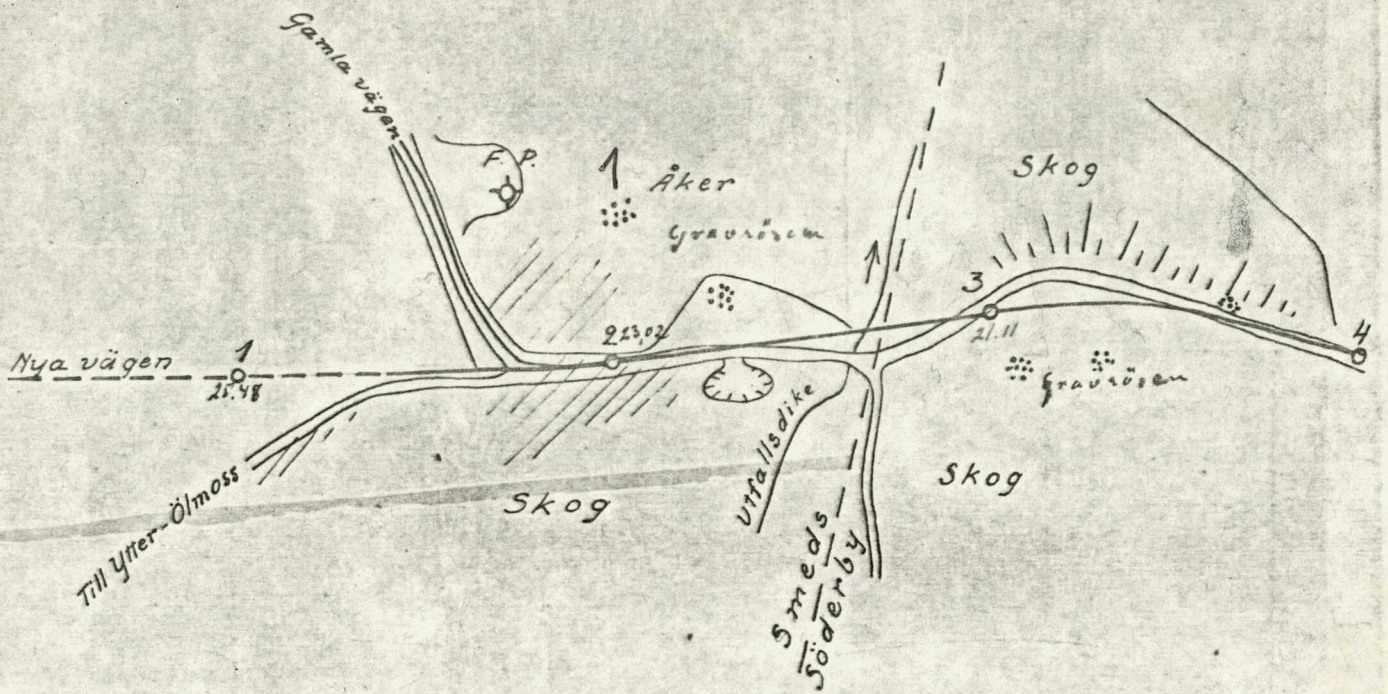
Dahls 22° 30'
-30 m 00s
Nak = +65°

Dragstjärn

den 16.4.1975 ändrad
byggn. plats för loftbyggnaden
M. Skotte



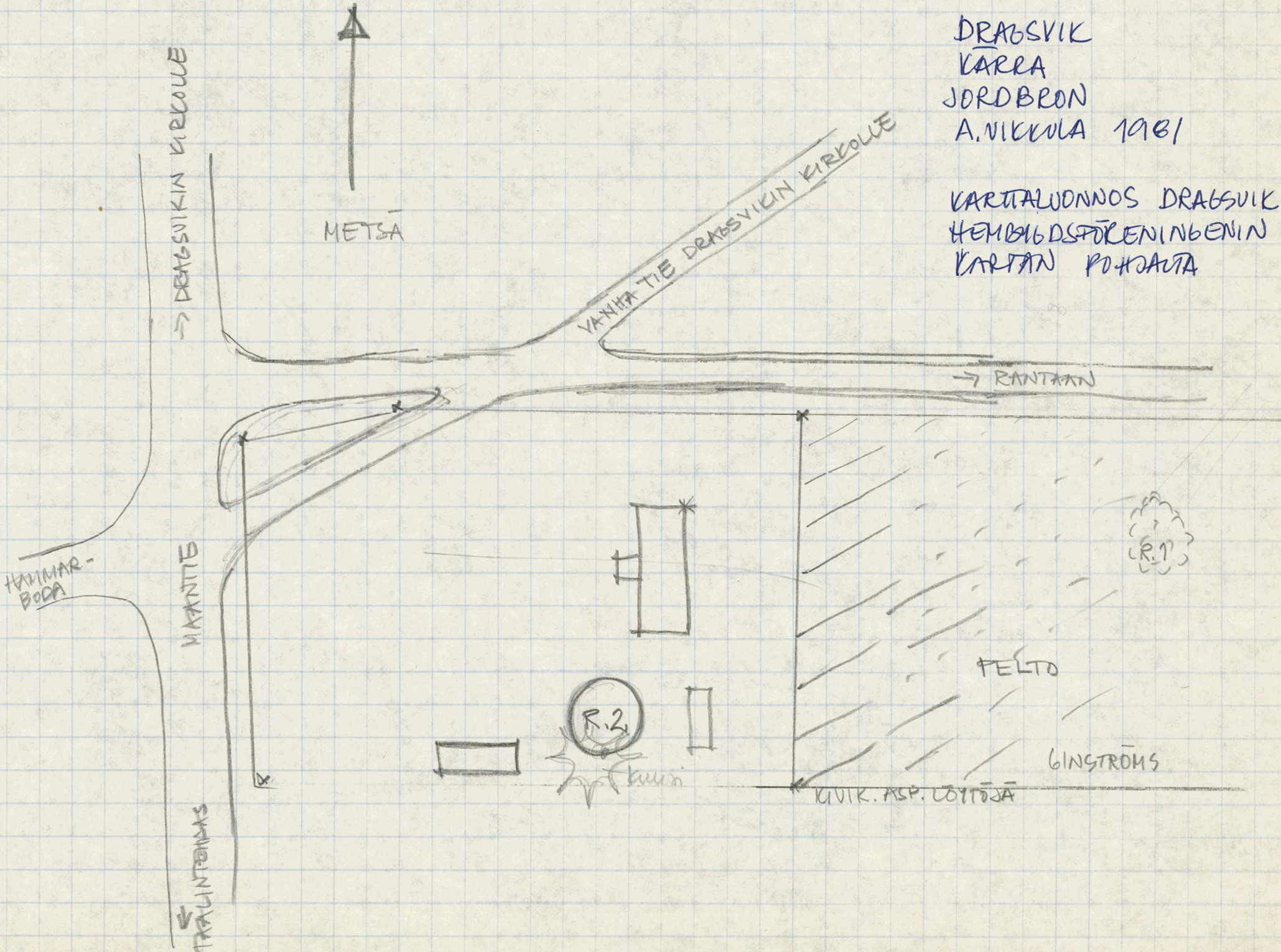
DRAGSTJÄRD HEMBYGGSFÖRENING R.F.
 DRAGSTJÄRD KIRKA
 SKALA 1:500
 Dragstjärn 4/75



Stenåldersboplatsen på Jordbrömalmen i Kärra

DRABSVIK
KARAA
JORDBRON
A. NIKKULA 1981

KARTTAUUNNOS DRABSVIK
HEMMEBDSÖRENINGENIN
KARTAN PÖHJÄÄ



Luomas
Orangutjard, Jordbro

