

## Museovirasto/Suojelun ohjaus ja tuki –yksikkö, tarkastusraportti

**Päivämäärä:** 6.6.2011  
**Vastaanottaja:** -  
**Kopio:** -  
**Laatija:** Päivi Maaranen  
**Asia:** Raasepori (Tammisaari) Västerby Gammelby (Skällar gård)

---

1. Raaseporin (Tammisaari) Västerby Gammelbyhyn tehtiin maastokatselmus 27.5.2011 harvennushakkuiden suunnitteluun liittyen Danne Matssonin/UPM-Kymmene aloitteesta.
2. Katselmuksen tarkoituksena oli arvioida harvennushakkuun toteuttamisen mahdollisuuksia muinaisjäännöksen Västerby Gammelby alueella.
3. Västerby-Gammelby (Museoviraston muinaisjäännösrekisteri, nro. 1000012267) on historiallisen ajan kylätontti. Alueella on havaittavissa tulisijoja ja röykkiöitä. Mahdollisesti kyläpaikka on jo keskiaikainen ja se on autioitunut 1500-luvulla. Muinaisjäännösalueen halkaisee nykyään kapea metsätie.

Muinaisjäännösalueeseen liittyy Uudenmaan ympäristöpiiri ry:n Uhanalaisten lajien ja luontotyyppien hoitohankkeen hoitama perinnebiotooppialue (Museoviraston muinaisjäännösten hoitorekisteri, nro. 999000138).

1800-luvun pitäjänkartastossa (<http://digi.narc.fi/digi/view.ka?kuid=806531>), (karttalehti 2014 01 Ekenäs) kylätontin alue on ilmeisesti niittyalue, jota ympäröivät pellot.

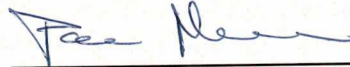
4. Suunniteltu hakkuu käsittää myös maastossa näkyvänvanhan pellon lohkon. Pelto on selkeä, suorakaiteenmuotoinen alue rinteen alapuolella idässä. Sitä reunustavat ojat ja siinä on myös heikosti hahmotettavissa vielä kapeita, rinteen vastaisia kyntösarkoja. Korkeuskäyrää pitkin vanhan peltoitilun ja rinteen välissä kulkee vanha tie, ilmeisesti peltotie.

Pellolla on tuoreen kankaan (MT) metsäkasvillisuus, missä kuusi on valtapuuna. Pensaskerrostoa ja kenttäkerros ovat varjostuneisuuden vuoksi vain kohtalaiset. Pelto on osa laajempia peltoalueita 1800-luvun pitäjänkartastossa (karttalehti 2014 01 Ekenäs).

5. Maastokatselmuksen perusteella todettiin metsänkäsittelyyn liittyen seuraavia asioita:
  - a. Muinaisjäännösrekisterissä sijainnista kertova keskikoordinaatti osoittaa todennäköisesti väärää kohtaa. Asia selvitetään erikseen ja korjataan tarpeen mukaan rekisteriin. Kohteesta ei ole aluerajausta Museoviraston muinaisjäännösrekisterissä eikä inventointitietoja päästy Museoviraston muuton takia tarkistamaan

- b. Muinaisjäännösalueen välittömässä läheisyydessä pohjoisessa ja rinteessä itäpuolella, mahdollisesti myös osittain muinaisjäännösalueellakin, on tehty jo uudistushakkuu 2000-luvulla. Tällä alueella muinaisjäännöksen rakenteiden havaitseminen oli vaikeaa kuivan oksa- ja latvusmassan vuoksi. Maanpinta ei ollut metsänkäsittelyssä vaurioitunut
- c. Maastokäynnin, karttavertailun ja muinaisjäännösrekisteritietojen perusteella suunniteltu metsänkäsittely sijoittuu inventoinnissa määritellyn ja kuvatun muinaisjäännösalueen ulkopuolelle sen välittömään läheisyyteen itä-, pohjois- ja länsipuolelle.
- d. Historiallinen peltolohko on hyvin säilynyt, joten luonteen säilyttäminen maanpinnan rikkoutumista välttämällä on suositeltavaa. Maanpintaan voidaan suojata laittamalla koneiden ajourille oksa- ja latvusmassaan katteeksi.
- e. Metsänkäsittely on toteutettavissa kesäaikaan, kuten alun perin on suunniteltu. Puustoa ei tule pinota eikä oksa- ja latvusmassaa ei läjittä lähelle muinaisjäännösaluetta. Hakkuukoneet tai puunajoneuvot eivät saa ajaa muinaisjäännösalueella tai sen läpi.
- f. Suunniteltu metsänkäsittely ei aiheuta vaurioita muinaisjäännökselle em. kuvatut seikat toteuttamisessa huomioon ottaen.

06.06.2011



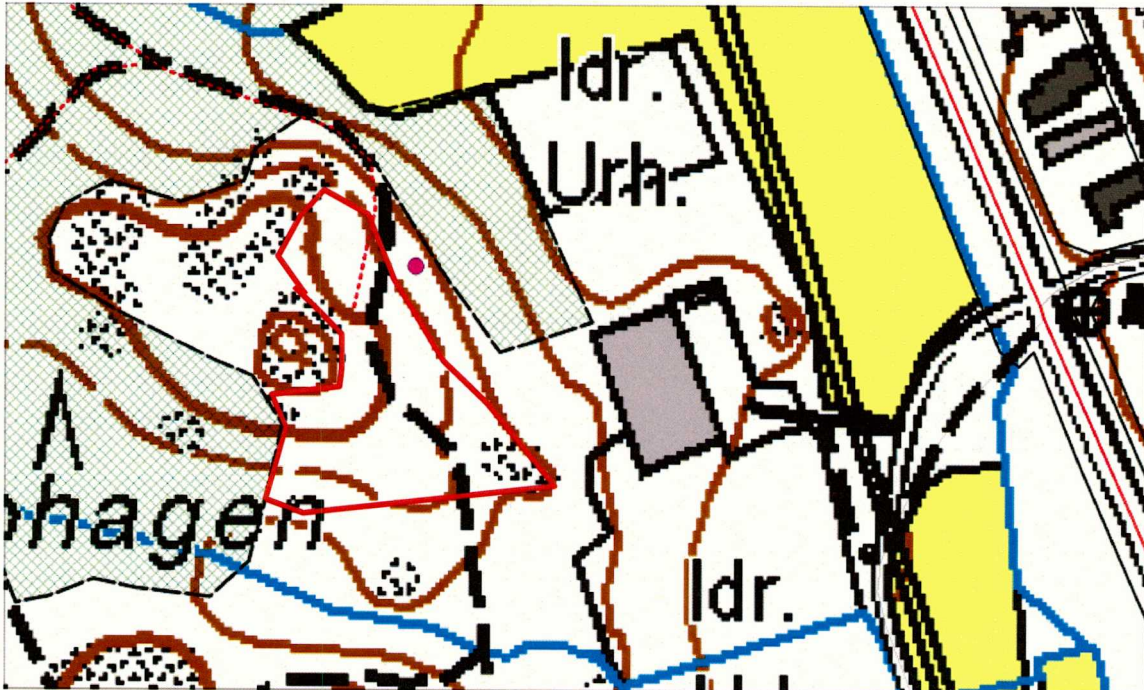
Päivi Maaranen, erikoistutkija

PMM/pmm

Liitteet: kartta

Karttaliite

Raasepori Västerby Gammelby



Pohjakartta: UPM-Kymmene (Maanmittauslaitos lupa nro. 39/MYY/11)

Kartassa punaisella viivalla muinaisjäännösalue. Vihreä rasteri osoittaa suunniteltuja harvennushakkuualueita.

Punainen piste osoittaa muinaisjäännösrekisterin keskikoordinaattia.

Muinaisjäännösalueen rajaukseen saattaa vielä tulla tarkennus/8.6.2011 P. Maaranen