

Museovirasto, Suojelun ohjaus ja tuki –yksikkö, raportti tarkastuksesta

Päivämäärä:	5.1.2012
Laatija:	Päivi Maaranen
Kopio:	omistajan edustaja/Tom Kaisla (Eila Kaisla OY) ilman liitteitä 3-4
Asia:	Helsinki Rysäkari

1. Suojelun ohjaus ja tuki -yksikkö Museovirastosta teki maastokäynnin Rysäkarille Helsingin edustalle 7.10.2011. Tässä tarkastuskertomuksessa keskitytään kertomaan lyhyesti yleisten asioiden lisäksi arkeologiaan liittyvät havainnot.

Rysäkari sijaitsee noin 5 km Lauttasaaresta, noin 2 km Espoon aluevesirajasta ja noin 15 minuutin venematkan päässä Kauppatorilta (ks. liite 1). Saaren maapinta-ala on noin 9,65 ha ja vesipinta-ala noin 23,34 ha.

2. Senaattikiinteistöt oli tehnyt alustavan sopimuksen saaren myynnistä yksityiselle henkilölle tarjouskilpailun jälkeen (liite 4). Museovirasto lausui saareen myyntiin liittyen kulttuuriperintöarvoista vuonna 2011 (lausunto dnro. 034/602/2011). Kiinteistökauppa Rysäkarista tehtiin vuoden 2011 lopussa.
3. Yksityinen kaupanteko-osapuoli oli tarkastuspäivänä paikalla. Hän kertoi, että saaren pääomistajaksi on tarkoitus muodostaa yhtiö. Yhtiön liiketoiminta-ala on tarkoitus liittää virkistykseen ja matkailuun. Alueelta on myös tarkoitus erottaa erillinen ala huvilaa varten. Lisäksi hän kertoi, että kesän 2011 aikana alueella on ollut ilkeävaltaa ja paikkoja on rikottu sekä sotkettu.
4. Ensimmäisen maailmansodan aikana pääkaupunkiseutu linnoitettiin sekä maa- että meririntaman linnoituslaitteilla. Rysäkari on entinen sotilassaari ja yksi Helsingin edustalle perustetun merilinnostusketjun saarista. Suomen puolustusvoimien haltuun saari siirtyi 1922 ja se oli puolustusvoimien hallussa vuoteen 2010 asti. Kohteella oli sotilaallinen rooli myös toisen maailmansodan aikana osana rannikon puolustusta.
5. Rysäkarilla on runsaasti erilaisia puu- ja betonirakenteita. Puurakennuksia ovat mm. upseeritalo, sotilaskoti/saunarakennus ja varasto- ym. rakennuksia. Saaren pohjoisrannalla betoni/puurakenteinen laituri. (ks. tarkemmin liitteet 3 ja 4)

Rakennusten lisäksi saarella on erilaisia linnoituslaitteita ja niihin liittyviä rakennelmia. Maastossa onkin runsaasti erilaisia merkkejä ihmistoiminnasta eli rakennusten perustuksia, tasattuja kenttiä ja tieuria.

Aivan kaikkia rakenteita ei ole paikannettu ja merkitty kartoille saaren alueinventoinnissa, minkä huomaa verratessa tarkastuksessa tehtyjä maastohavaintoja alueella toteutettuun Pöyry Oy:n inventointiin 7.9.2010/Leena Suomela (ks. liite 4). Esimerkiksi eteläpuoleisilla kallioilla on erilaisia kivi- ja betonirakenteita.

6. Rysäkarin 1. maailmansodan aikainen linnoite on suojeltu muinaismuistolaille. Museoviraston suojeluluettelossa vuodelta 1979 saaren suojelukohteiksi mainitaan tykkipatteri, 3 mittaustornia ja valonheitinasema (Laaksonen, Museoviraston rakennushistorian osaston julkaisu N:o 9, 2/1979). Tykkipatterin keskikoordinaatti on 6664628.000/379430.000 (karttalehti: 203402). Kohteen etäisyys on Helsingin tuomiokirkosta noin 10.2 km lounaaseen.

Julkaisussa kuvataan kohteita seuraavasti:

Rys 254 on neljän tykin patteri saaren keskellä, missä rintavarustuksen sisällä on tykkiasemien välissä panos- ja ammuskellarit, yhteensä 10 huonetta. Lisäksi maan alla on neljä hissihuonetta ja kolme keskushuonetta. Katot on vahvistettu kaariraudoituksin tai rautakiskoin. Länsipäässä on osin kolmessa kerroksessa puhelinkeskus- ja konehuonetilat. Rintavarustuksen kummassakin päässä on kaksikerroksinen torni, läntinen torni on patterin taistelukeskus ja itäinen on komentotorni. Aseistuksena on ollut neljä 254 mm durlacher-tykkiä.

Rys 1 sijaitsee Rysäkarin länsikärjessä ja käsittää kaksi betonista, yksikerroksista mittaustornia.

Rys 2 sijaitsee Rysäkarin länsikärjessä ja käsittää periskooppitähdeillä varustetun kaksikerroksisen panssaritornin.

Rys 3 sijaitsee luoteisosassa saarta ja käsittää betonisen valonheitinaseman, jossa kolme huonetta ja valonheittimen suojuhuone.

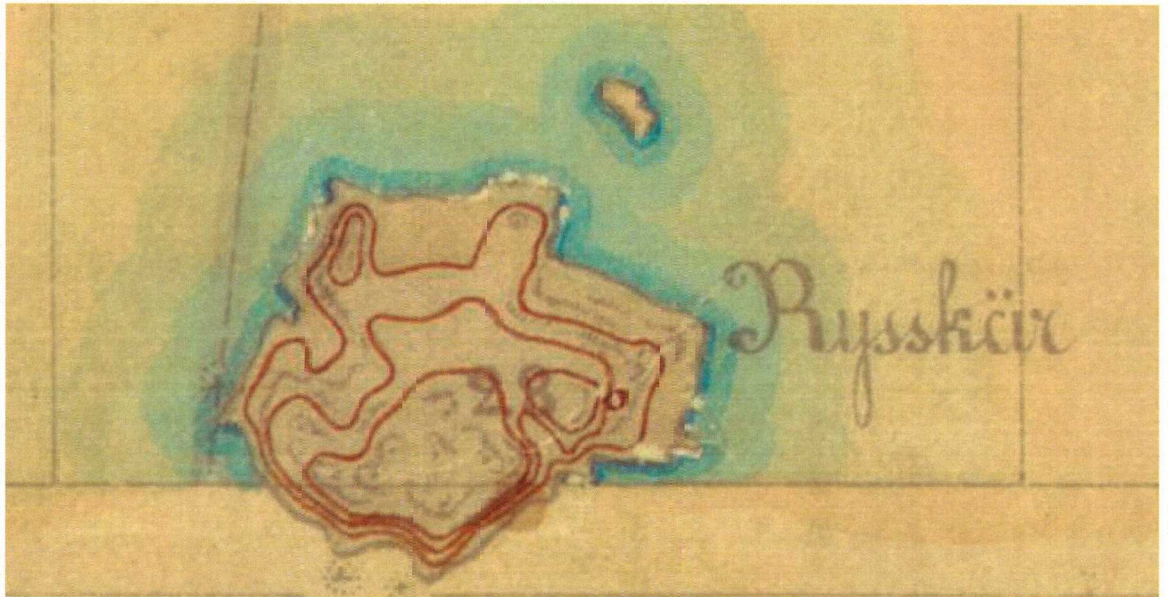
Maastotarkastuksen perusteella linnoiterakenteet ovat edelleen melko hyvässä kunnossa. Niissä on ajan myötä syntynyttä luonnollista kulumista kuten raudan korroosiota ja betonipintojen rapistumista. Paikoin linnoitteet ovat vesakon ja puuston peitossa.

Puolustusvoimat on päästänyt tykkipatterin maanalaisiin osiin meriveden eikä niiden kunnosta ole tarkempaa tietoa. Maanalaiset osat ovat suhteellisen laajat ja merivesi on ainakin jossain määrin nopeuttanut raudan korroosiota ja siten todennäköisesti myös betonin vaurioitumista. Veden liikkeen vaikutusta rakenteisiin ei pystytty arvioimaan mutta jossain määrin vedenpintojen jäätyminen on vaikuttanut näkyvissä oleviin sisäseinä- ja porraspintoihin.

7. Rintavarustuksen eteläpuolella saaren kallioiden välissä on rehevämmän kasvillisuuden alueita. Lounaisosassa saarta on pienialainen luonnonsuojelualue, joka käsittää merenrantaniityn. Kasvillisuusalueet poikkeavat selvästi alueen muusta kasvillisuudesta. Tiheäkasvuisessa metsikössä heinikon seassa on havaittavissa epämääräisiä kivirakenteita. Valitettavasti maastokäynnillä ei ollut mukana GPS-laitetta, joten rakenteiden paikantamista ei tehty.

Historiallisten tietojen mukaan Rysäkarilla (ent. Ryssänkari/Rysskär) on ollut kylä tai asutusta saaren eteläpuolella. Rehevän kasvillisuuden alueet ja kyläasutus saattavat liittyä toisiinsa. On mahdollista, että kallioiden välisiin painumiin on kertynyt vähitellen ihmisen toiminnan tuloksena eloperäistä jätettä, joka on mahdollistanut kasvillisuuden kasville suotuisimmat olot.

Senaatinkartastossa (<http://digi.narc.fi/digi/view.ka?kuid=1156162>) saarella näkyy suurin piirtein suojelualueen pohjoispuolella ilmeisesti merimerkkiä kuvaava punainen ympyrä:



8. Tarkastuksen pohjalta vaikuttaa siltä, että Rysäkarilla on perusteltua tehdä tarkempi arkeologinen inventointi. Inventointitietojen pohjalta on perusteltua tehdä hoito- ja käyttösuunnitelma linnoitteille ja muille mahdollisille arkeologisille jäänteille. Muinaisjäännöksen säilymisen näkökulmasta hoidon kiireellisimmät toimenpiteet liittyvät linnoitteiden vaurioitumisen ehkäisyyn. Lyhyellä tähtämellä perustelluimpia hoidon toimenpiteitä ovat ennaltaehkäisevät vesakon ja sellaisen puuston poistotyöt, jotka juuristollaan voivat vaurioittaa betonirakenteita tai jotka voi tuulussa kaatuessaan aiheuttaa rakenteiden hajoamisen. Pidemmällä tähtämellä on mietittävä kulkemisen aiheuttamaa kulumista ja sen ehkäisyä esim. suunnitelmallisella kasvittamisella sekä kulunohjauksen ja kulkurakenteiden rakentamisella.
9. Osa linnoiterakenteista on nykyisellään vaarallisia. Esimerkiksi rautaiset korodoituneet portaikot ulkona eivät ole turvallisia kiipeillä. Saaren lounaisosassa rannalla olevat osittain aallokon kuluttamat kivirakenteet voivat hajota päällä liikuttaessa. Betonirakenteiden reunoilla on suoran putkamisvaaran lisäksi vaara pudota betonirakenteiden reunan murtuessa. Tämä koskee erityisesti rintavarustusta. Pudotusta on useampi metri. Rintavarustuksen sisään vievät aukot ja portaikot päätyvät vesipintaan. Näissä kohdissa on mahdollinen hukkumisvaara, koska osa vesistä muodostaa syvänteitä rakenteisiin. Em seikat huomioon ottaen kohteen turvallisesti tekemisen ratkaisut on perusteltua liittää hoito- ja käyttösuunnitelman tekemiseen ja toteuttaa tarpeellisessa määrin ennen kuin kohdetta käytetään esimerkiksi matkailu- tai viikistystoiminnassa.

5.1.2012

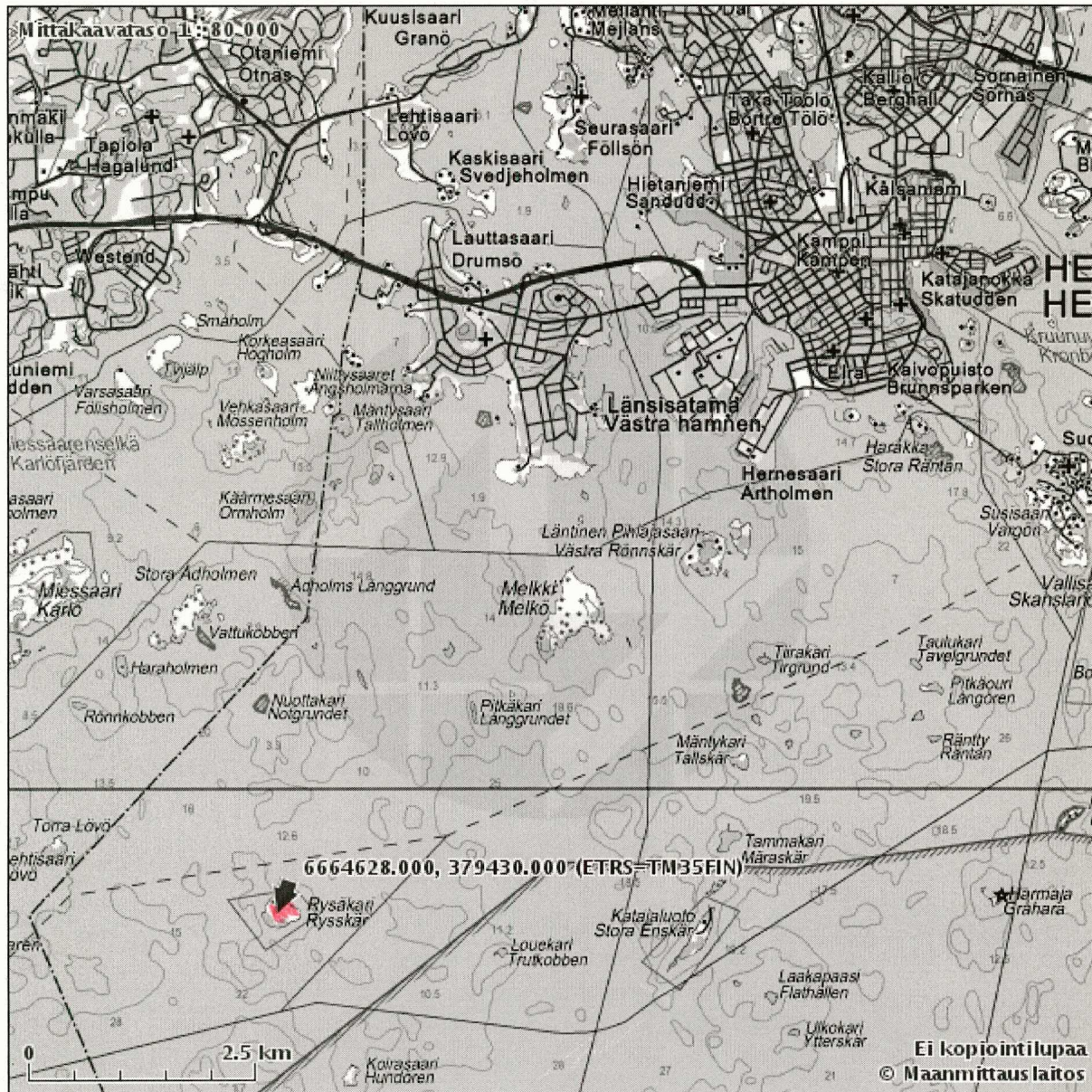
Päivi Maaranen, erikoistutkija

PMM/pmm

Liitteet Liite 1. sijaintikartta; Liite 2. kuvaliite; Liite 3 Pöyry OY:n inventointi; Liite 4. Senaattikiinteistöjen myynti-ilmoitus

MAANMITTAUSLAITOS - KARTTAPAIKKA

Karttatuloste



Keskipisteen koordinaatit: N 6668628, E 382510 (ETRS-TM35FIN -tasokoordinaatit)

Kuvaliite: tarkastuskertomus

Helsinki Rysäkari

Päivi Maaranen 5.1.2012



Kuva 1. Rakennuksen perustus pumppaamosta länteen. Kuvattu koillisesta.



Kuva 2. Laastisäkkejä, joista päällyspaperi on maatonut pois.



Kuva 3. Rakennuksen perustus pohjoisrannassa varastosta 3 pohjoiseen. Kuvattu lännestä.



Kuva 4. Rakennuksen perustus kellareiden pohjoispuolella. Kuvattu luoteesta.



Kuva 5. Tykkipatterin itäpäätä. Puusto on kasvanut tykkipatterin ympäristöön ja läheisyyteen. Kuvattu koillisesta.



Kuva 6. Tykkipatterin itäpäätä. Kuvattu kaakosta.



Kuva 7. Tykkipatterin tykkipihaa. Metallipelti muodostaa suojatun sisäänkäynnin maanalaisiin tiloihin vievälle oviaukolle. Kuvattu kaakosta.



Kuva 8. Tykkipatterin päällystä. Puut kasvavat suoraan betonissa ja vaurioittavat betonipintaa, mistä vesi- ja pakkaseroosio jatkavat rakenteen tuhoamista juuriston lisäksi. Kuvattu idästä.



Kuva 9. Yksityiskohtakuva juuriston ja sadeveden hajottamasta tykkipatterin reunaosasta. Kuvattu pohjoisesta.



Kuva 10. Tykkipatterin sisäänvievä käytävä patterin läns päässä. Merivesi täyttää maanalaiset osat. Kuvattu pohjoisesta.



Kuva 11. Rysäkarin länsirannalla olevia betonista ja kivistä tehtyjä linnoitusrakenteita, joita aallokko on kuluttanut. Kuvattu koillisesta.



Kuva 12. Tykkipatterin eteläpuolisten kallioiden välissä olevaa rehevämmän kasvillisuuden aluetta. Kuvattu pohjoiskoillisesta.



Kuva 13. Yksi tykkipatterin eteläpuolisten kallioiden välissä olevan rehevämmän kasvillisuuden alueella havaituista epämääräisistä kivirakennelmista. Kuvattu lounaasta.



Kuva 13. Tykkipatterin eteläpuolisten kallioiden välissä olevan rehevämmän kasvillisuuden alueella havaittu epämääräinen kivivalli. Kuvattu etelästä.