

TARKASTUSRAPORTTI

Lempäälä, Lastunen, arkeologinen kohde

Käynnin päivämäärä 31.05.2012

Kävijän nimi Vadim Adel

Käynnin tyyppi tarkastus

Muistioteksti

Rautakautisen miekan ja kirveen löytöpaikan tarkastus yhdessä löytäjän, Andrea Boninin kanssa. Tarkastuksen yhteydessä tutkittiin pintapuolisesti ja dokumentoitiin miekan ja kirveen löytöpaikka ympäristöineen sekä rajattiin todennäköinen kalmistoalue metallinilmaisimen signaalien ja maaston perusteella.

Arkeologiset kohteet

Tarkastukseen liittyvät arkeologiset kohteet on listattu seuraavalta sivulta alkaen

LASTUNEN



*Yleiskuva muinaisjäännösalueesta. Linjakeppi on löytöpaikalla. Idästä
Vadim Adel 31.05.2012 00:00:00*

Nimi	Lastunen
Kunta	Lempäälä
Vanha kunta	
Kylä	Lastunen
Kaupunginosa	
Muinaisjäännöstunnus	1000024396
Inventointinumero	
Muinaisjäännöstyyppi	hautapaikat
Tyypin tarkenne	
Laji	kiinteä muinaisjäännös
Ajoitus	rautakautinen
Selkeä ajoitus	viikinkiajan loppu
Lukumäärä	
Peruskarttanumero	212307
Peruskartan nimi	Lempäälä

Koordinaatit:

X1-koordinaatti	X2-koordinaatti	X-keskipiste	
Y1-koordinaatti	Y2-koordinaatti	Y-keskipiste	
Z1-koordinaatti	Z2-koordinaatti	Z-keskipiste	90
P1-koordinaatti	6802136	P2-koordinaatti	6802176
I1-koordinaatti	328627	I2-koordinaatti	328656
		P-keskipiste	
		I-keskipiste	

Koordinaattiselite

Oletetun kalmistoalueen ääripisteet (arvio)

Lyhyt kuvaus

Kuusivaltaista sekametsää kasvava, pääosin melko kivikkoinen alue moreenihajanteella. Miekän ja kirveen löytöpaikka on 3 x 4 m laaja, ehkä raivattu kivetön alue, jonka ympärillä on pääosin luontaista kivikkoa.

Aiemmat löydöt

Miekka ja kirves, toimitettu Museoviraston kokoelmiin (KM 39178). Miekka hyväkuntoinen, väistimen sekä ruodon pään lyttäyksen perusteella Petersenin R–tyyppiä (900–luvun puolivälin ja vuoden 1000 välistä; Mikko Moilasan kommentti 24.5.2012). Väistimen yläpinnalla sekä toisella sivulla näkyy hieman jälkiä lankaupotuksiin tehdystä koristelusta. Kokonaispituus n. 96 cm, teräosan pituus n. 82 cm, terän leveys tyvestä n. 5,5 cm, ruoto ruodonpäästä väistimeen n. 12 cm, väistin n. 12 cm. Selkeitä iskunjälkiä terässä. Kirves oletettavasti samanikäinen.

Tutkimukset

Tark. Vadim Adel 2012

Sijainti ja maasto

Kohde sijaitsee Lempäälän kirkosta 2,5 km ja Ahtialanjärven (79,3 m mpy) itärannasta n. 350 m itään, järveen idästä laskevasta Myllyojasta n. 250 m n, Ahtialantiestä (nro 13776) n. 100 m SW. Paikka on WNW–ESE–suuntaisella, järven suuntaan laskevalla moreeniharrajanteella, rantapeltovyohykkeelle idästä työntyvällä metsäniemekkeellä, Ahtialantiestä länteen erkanevan metsätien eteläpuolella. Paikalta on näkymä pellolle SW– ja NW–puolelle.

Kohteen kuvaus

Kuusivaltaista sekametsää kasvava, pääosin melko kivikkoinen alue moreeniharjanteella. Metallinilmaisimen signaalit keskittyivät harjanteen päällä olevalle tasanteelle, kivettömälle alueelle, jonka keskeltä miekka ja kirves KM 39178 olivat löytyneet. Löytöpaikka on n. 3 x 4 m laaja, mahdollisesti ihmisen raivaama kivetön alue, jonka ympärillä on ainakin pääosin luontaista kivikkoa; osa kivistä näyttää mahdollisesti siirretyiltä/kasatuilta paikalle. Etenkin S– ja W–puolella, loivalla rinteellä on paljon isoja kiviä. Löytöpaikan kaakkoispuolella on tasaista, itäpuolella alkaa nousta loiva rinne, jolla jonkin verran kiviä. Löytäjän mukaan miekka oli löytyessään lähes W–E–suuntaisesti, ja kirves löytyi n. 40 cm sen eteläpuolelta. Löytöpaikalla on maanpinnalla harvaa aluskasvillisuutta, sammalta, kariketta ja risuja

Kalmiston likimääräisten rajapisteiden mittaus metallinilmaisimen signaalien perusteella:

- 1) löytöpaikasta 22 m suuntaan 340 astetta, 5 m metsätien S–reunalla olevasta ojasta;
- 2) löytöpaikasta 19 m suuntaan 312 astetta;
- 3) löytöpaikasta 14 m suuntaan 256 astetta;
- 4) löytöpaikasta 14 m suuntaan 209 astetta;
- 5) löytöpaikasta 11 m suuntaan 168 astetta.

Löytöpaikan koorinaatit GPS:n mukaan (YKJ): X = 6805008, Y = 3328748.

Rajausperusteet

Metallinilmaisimen signaalit ja topografia

Ehdotus suoja-alueeksi

10 m oletetusta rajasta

Luokitusehdotus

Kiinteä muinaisjäännös.

Suojelutoimenpiteet kentällä

Tarkastushetkellä löytöpaikan eteläpuolella olivat käynnissä korjuutyöt metsän harvennuksen jäljiltä. Koneen kuljettajan kanssa keskusteltiin asiasta ja varmistettiin, että löytöpaikalle koneiden ei ole tarkoitus mennä.

Tiedossa olevat maankäyttösuunnitelmat

Ei tiedossa.

Suosittelavat jatkotoimenpiteet

Koekaivaus lisätietojen saamiseksi maanalaisista kulttuurikerroksista tai rakenteista sekä kohteen laajuudesta.

Lähistön kohteet

Jutila (418010022), rautakautinen asuinpaikka, 0,7 km NW.

Pintapöiminta

-

Koekuopat

-

Muut havainnot

Ks. kohteen kuvaus.

Löydöt

Ei tarkastuslöytöjä.

Näytteet

-

Negatiivit

-

Diapositiivit

-

Digitaalikuvat

17 kpl (Siiri-tietokanta, KYY 147)

Kartat

1:20 000, 1:2000

Kiinteistöt

Kiinteistötunnus 418-429-1-143
Nimi LASTUSTEN-KARTANO
Lisätietoja



KYY 147 : 1 Löytöpaikka. Kaira on suunnilleen miekan löytöpaikan kohdalla (ruodonpää merkitty numerolla 1, terän kärjen kohta numerolla 2, kirveen löytöpaikka numerolla 3). Kuvattu suunnasta NNW. Vadim Adel 31.05.2012



KYY 147 : 2 Löytöpaikka. Kaira on suunnilleen miekan löytöpaikan kohdalla (ruodonpää merkitty numerolla 1, terän kärjen kohta numerolla 2, kirveen löytöpaikka numerolla 3). Kuvattu suunnasta N. Vadim Adel 31.05.2012



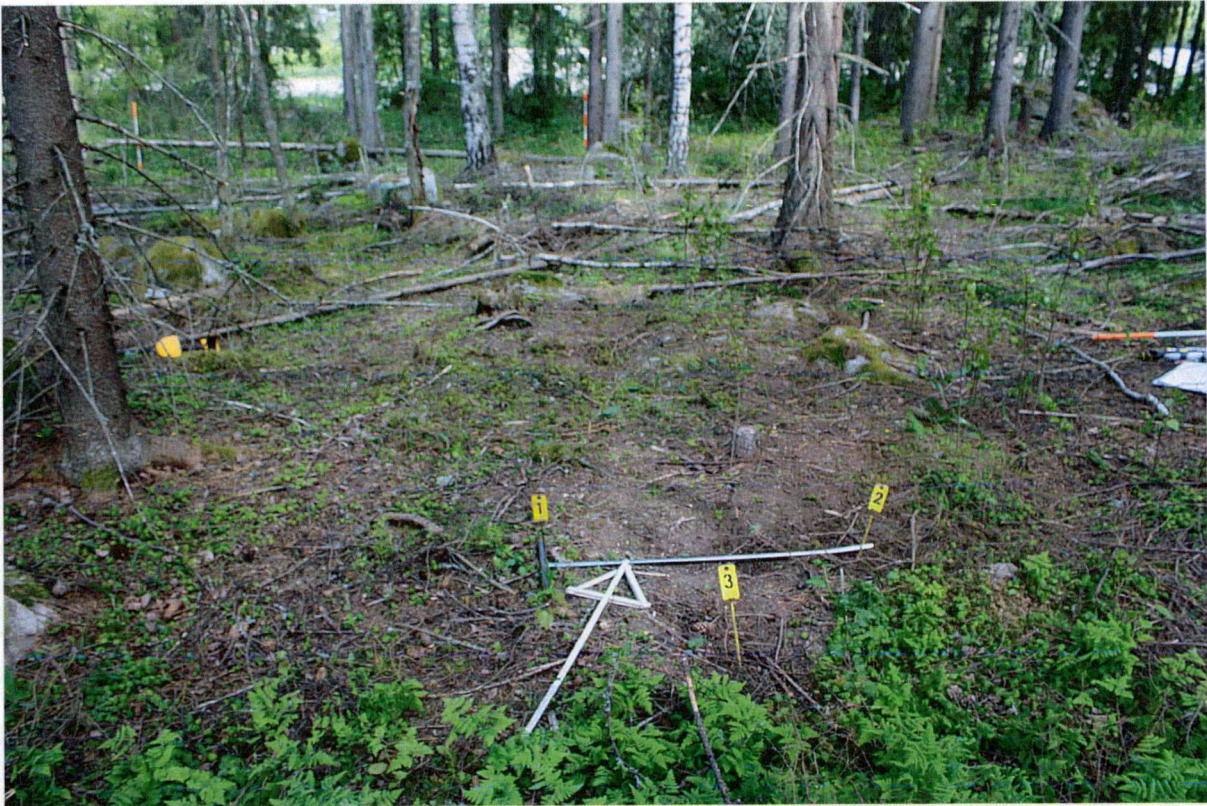
KYY 147 : 3 Löytöpaikka. Kaira on suunnilleen miekan löytöpaikan kohdalla (ruodonpää merkitty numerolla 1, terän kärjen kohta numerolla 2, kirveen löytöpaikka numerolla 3). Kuvattu suunnasta E. Vadim Adel 31.05.2012



KYY 147 : 4 Löytöpaikka. Kaira on suunnilleen miekan löytöpaikan kohdalla (ruodonpää merkitty numerolla 1, terän kärjen kohta numerolla 2, kirveen löytöpaikka numerolla 3). Kuvattu suunnasta W. Vadim Adel 31.05.2012



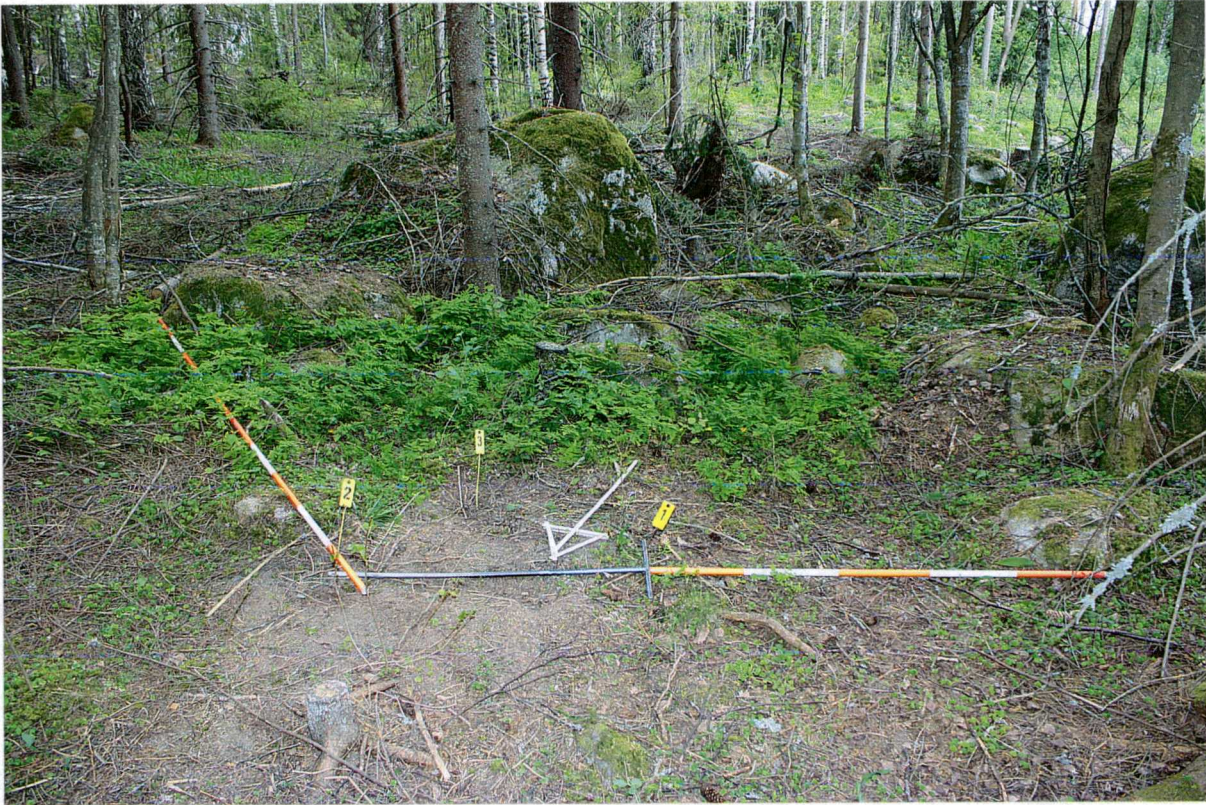
KYY 147 : 5 Löytöpaikka. Kaira on suunnilleen miekan löytöpaikan kohdalla (ruodonpää merkitty numerolla 1, terän kärjen kohta numerolla 2, kirveen löytöpaikka numerolla 3). Kuvattu suunnasta S. Vadim Adel 31.05.2012



KYY 147 : 6 Löytöpaikka. Kaira on suunnilleen miekan löytöpaikan kohdalla (ruodonpää merkitty numerolla 1, terän kärjen kohta numerolla 2, kirveen löytöpaikka numerolla 3). Kuvattu suunnasta SSE. Vadim Adel 31.05.2012



KYY 147 : 7 Löytöpaikan sijainti suhteessa lähellä oleviin kiviin. Pitkän linjakepin pituus (etualalla) on 3 m ja suunta 125 astetta. Toisen linjakepin pituus (oikealla) on 1,5 m ja suunta 248 astetta. Kuvattu suunnasta NE. Vadim Adel 31.05.2012



KYY 147 : 8 Löytöpaikan sijainti suhteessa lähellä oleviin kiviin. Pitkän linjakepin pituus (etualalla) on 3 m ja suunta 125 astetta. Toisen linjakepin pituus (oikealla) on 1,5 m ja suunta 248 astetta. Kuvattu suunnasta NNW. Vadim Adel 31.05.2012



KYY 147 : 9 Löytöpaikan sijainti suhteessa lähellä oleviin kiviin. Pitkän linjakepin pituus (etualalla) on 3 m ja suunta 125 astetta. Toisen linjakepin pituus (oikealla) on 1,5 m ja suunta 248 astetta. Kuvattu suunnasta WSW. Vadim Adel 31.05.2012



KYY 147 : 10 Yleiskuva muinaisjäännösalueesta. Linjakeppi on löytöpaikalla. Kuvattu suunnasta E. Vadim Adel 31.05.2012



KYY 147 : 11 Yleiskuva muinaisjäännösalueesta. Linjakeppi on löytöpaikalla. Kuvattu suunnasta NE. Vadim Adel 31.05.2012



KYY 147 : 12 Yleiskuva muinaisjäännösalueesta. Linjakeppi on löytöpaikalla. Kuvattu suunnasta N. Vadim Adel 31.05.2012



KYY 147 : 13 Yleiskuva muinaisjäännösalueesta. Linjakeppi on löytöpaikalla. Kuvattu suunnasta NW. Vadim Adel 31.05.2012



KYY 147 : 14 Yleiskuva muinaisjäännösalueesta. Linjakeppi on löytöpaikalla. Kuvattu suunnasta W. Vadim Adel 31.05.2012



KYY 147 : 15 Yleiskuva muinaisjäännösalueesta. Linjakeppi on löytöpaikalla. Kuvattu suunnasta SW. Vadim Adel 31.05.2012



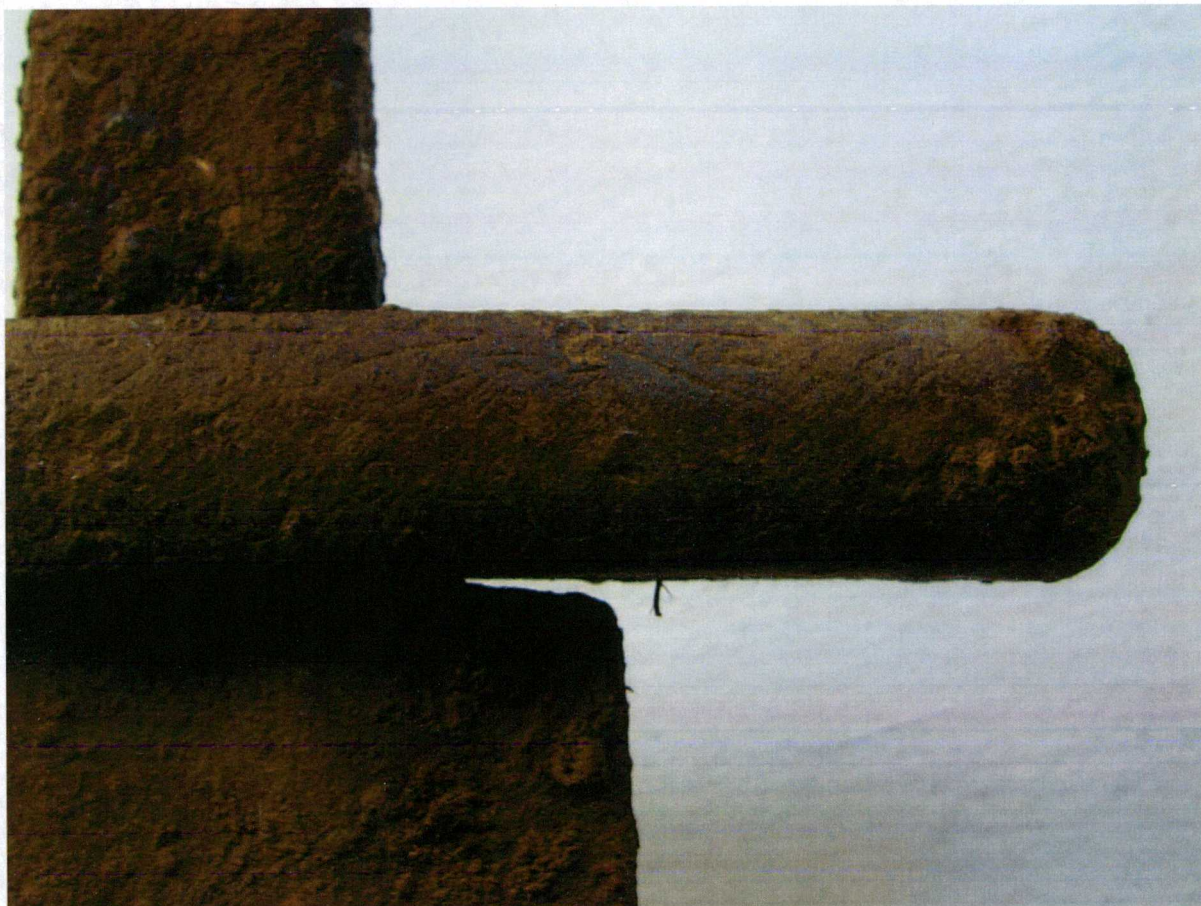
KYY 147 : 16 Yleiskuva muinaisjäännösalueesta. Linjakeppi on löytöpaikalla. Kuvattu suunnasta SSW. Vadim Adel 31.05.2012



KYY 147 : 17 Yleiskuva muinaisjäännösalueesta. Linjakeppi on löytöpaikalla. Kuvattu suunnasta SE. Vadim Adel 31.05.2012



KYY 147 : 18 Miekka ja kirves KM 39178 ennen konservointia. Vadim Adel 28.06.2012



KYY 147 : 19 Miekka KM 39178 ennen konservointia. Koristelua väistimen pinnalla. Vadim Adel 28.06.2012

LEMPÄÄLÄ LASTUNEN (1000024396)
Tarkastus 31.5.2012/Vadim Adel

Peruskarttaote 1:20 000

Pohjakartta (c) Maanmittauslaitos



löytöpaikka

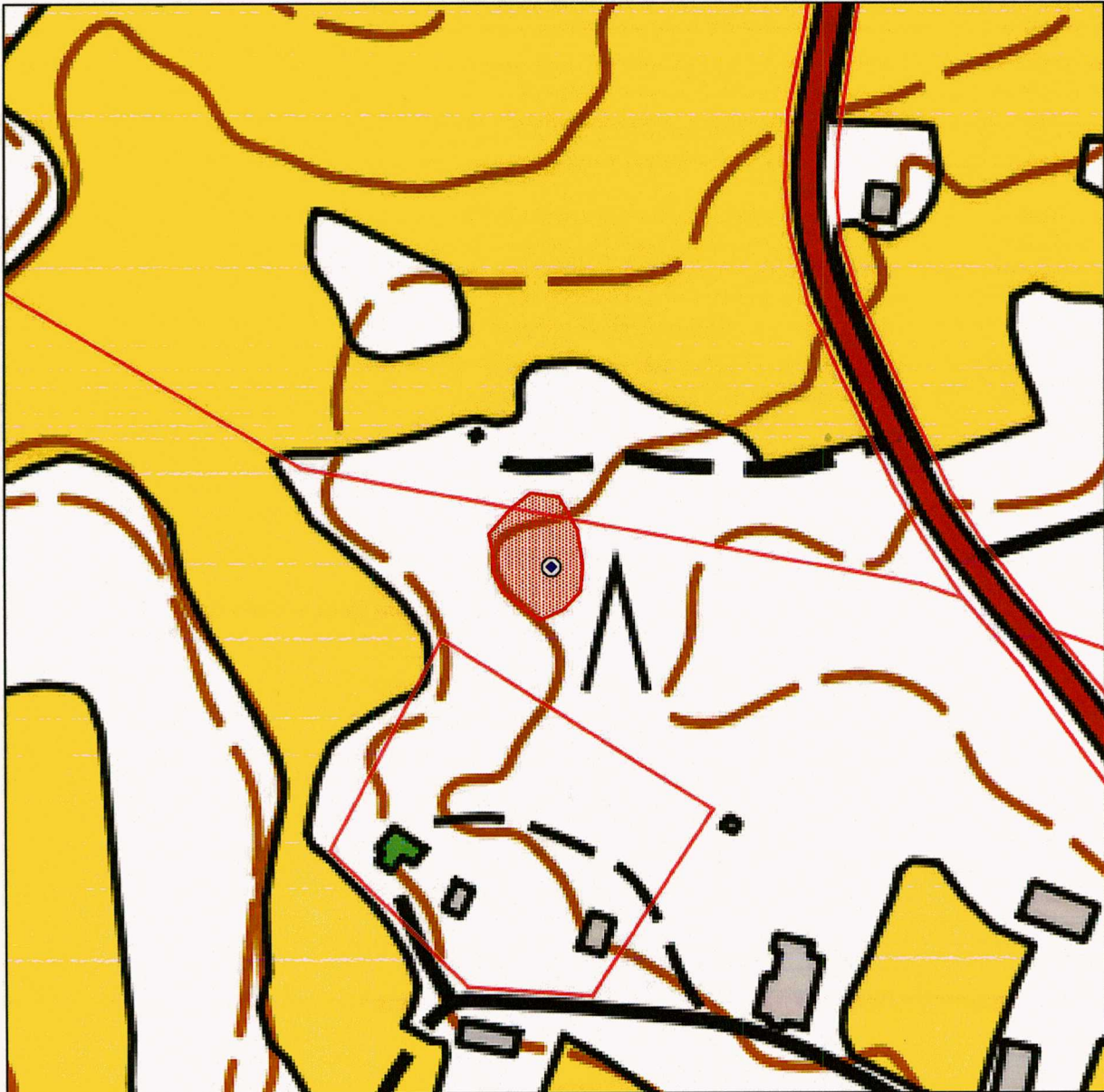
200 m



LEMPÄÄLÄ LASTUNEN (1000024396)
Tarkastus 31.5.2012/Vadim Adel

YLEISKARTTA
1:2000

Pohjakartta (c) Maanmittauslaitos



miekan ja kirveen löytöpaikka GPS:n mukaan

20 m



kiinteän muinaisjäännöksen alustava rajaus metallinpaljastinsignaalien ja topografian perusteella