

Kertomus kaivauksista, jotka suoritettiin Turun Yliopiston Arkeologian laitoksen toimesta Liedon Vanhalinnalla 14.- 29.5. 1970.

Kaivauksia johti vt. prof. Torsten Edgren ja kaivausten valvojana toimi allekirjoittanut.

Kaivajina toimi 14 turkulaista arkeologian opiskelijaa ja työtunteja kertyi kaikkiaan 910.

Kaivaukset olivat jatkoa edellisten vuosien kaivauksille ns. Pohjoistasanteella. Ruudutus ja ruutujen numerointi ovat edellisten kaivausten mukaiset.

Kaivauksia suoritettiin kahdella erillisellä alueella: I (ruudut K:5-8 ja E-J:5) ja II (ruudut D-E:9-10 ja F:10). (Vrt. kartat ja liite I.)

Vaakitus koneen korkeus ja suhde Kp:nä käytettyyn isoon kiveen ruudussa E:7 käy ilmi liitteestä II.

Yleiskuvat:

Kuva 2: Kaivausalue I etelästä katsottuna

3: Ruuturivi 5 pohjoisesta katsottuna

Dia 3: " 5 etelästä katsottuna, ruudut pohjaan kaivettuina

Alue I kaivettiin viitenä kerroksena. Keramiikka, poltettu tuohi ja savitiiviste otettiin talteen kerroksittain, muut löydöt merkittiin kartalle ja vaakittiin.

Ruuduista K:5-8 ja J:5 tavattiin kallion päältä ohut savikerros ja sen päältä ohut, n. 20 cm paksu kulttuurikerros, joka oli osin noensekaista ja punaiseksi palanutta savimaata. Ruudusta K:7 tavattiin savipohjalle kulttuurikerrokseen tehty harvahko kiveys, jossa maa oli punertavaksi palanutta. Kiveystä voitaisiin luonnehtia pihakiveykseksi, jollainen näyttää kattavan laajalti koko linnavuorta ja erityisesti "Pohjoistasannetta". Ruuduista tehdyt vähäiset löydöt tehtiin kulttuurikerroksesta.

Kuva 1: Ruuturivi K pohjaan asti kaivettuna

Ruudusta E:5 tavattiin kannon pahoin turmelema röykkiömäinen kiveys, joka voidaan tulkita liedeksi tai kiukaaksi (kuva 2, etualalla).

Kiuas on kuitenkin niin pahoin turmeltunut, ettei mitään rakenteellisia seikkoja voitu havaita. Se on perustettu hiekkapohjalle, mikä ei ole tavallista Pohjoistasanteella, missä maa on tavallisimmin savensekaista. Hiekan seassa on nokea, sen sijaan hiiltä siinä ei sanottavammin esiinny. Tästä kerroksesta saatiin löytöinä mm. raha (TYA 4:). Kiuas näyttää ainakin länsireunaltaan reunustetun vaakasuorin kivilaaoin (vrt. profiilipiirros).

Ruudusta G:5 tavattiin laaja, todennäköisimmin kummallekin puolelle kaivausalueen ulkopuolelle ulottunut liesi. Se oli katettu saveuksella, josta ylimmät (reuna) kivet pistivät esiin. Syvemmällä liesi sai pyöreän patamaisen muodon, ja saveus oli palanut tai poltettu kovaksi ja murtunut paloiksi. Liesi oli tehty mukulakivistä tai sitä suuremmista, varsinkin lieden laiduille asetelluista kivistä. Kiveys, joka vaikutti siltä kuin se olisi ollut itse liettä huomattavasti laajempi, jatkui aina kallioon asti. Edellisen vuoden kaivausalueen ja ruudun G:5 väliin jätettiin ohut kerros profiilin piirtämistä varten. Profiilista käy ilmi, että liesi on perustettu kallion koloon, joka on länteen päin viettävältä osaltaan ensin täytetty kivillä. Profiilista voitiin havaita seuraavat kerrokset lueteltuina alhaalta ylöspäin: savimaa, hiilikerros (näyte), savimaa, joka koostui melkein puhtaasta savesta ja jonka yläpinnalla oli poltettua savea, savimaakerros, johon on sekoittunut humusta, humus. Löydöt liedestä ovat vähäiset, ainoa maininnan arvinen on rautanaula (löytö 23).

Kuva 4: Liesi etelästä, IV kerr.

Vasemmassa laidassa näkyy poltettua savea

5: Lieden keskuskiveys, V kerr.

Kivien ympärökset ovat poltettua savea (vrt. kartta)

6: Lieden pohja, VI kerr.

Kuvasta käy ilmi, että lieden pohja on tehty kallion koloon (oik. laidassa), joka on täytetty kivillä.

7: Lieden pohjakiveystä, VIII kerr.

Dia 1-2 Lieden pohja, VI kerr.

Lieden pohjoispuolella ruudussa H oli matala maanpäällinen kuoppa. Tällä kohdalla ei voitu havaita kulttuurikerrosta eikä ainakaan eri kerroksia. Koska massatavaraakin oli tässä ruudussa hyvin niukasti, on oletettavaa, että maata on liikuteltu myöhemmin, mahdollisesti aikaisempien kaivausten yhteydessä. Tähän viittaa sekin, että kulttuurikerrokset katkeavat äkillisesti ruutujen H ja I rajalla (vrt. profiili).

Ruudusta I tavattiin osin kallion päälläkin oleva palomaakerros, joka oli muuttanut saven punertavaksi. Täältä tavattiin sen lisäksi jokunen tuohen pala.

Alueelta II tutkittiin jyrkän kalliuseinän juurelta 8 m²:n ala sekä kallion päältä turpeen alla oleva matala kiveys. Kiveys osoittautui löydöttömäksi ja osin luontaiseksi. Kallion juurelta tavattiin "pihakiveystä", joka oli tehty samantapaiselle hiekkapohjalle kuin kiuasruudussa E-F:5. Kivien lomasta tavattiin jonkin verran enemmän keramiikkaa kuin muilta kaivausalueilta.

Kuva 8: Kaivausalue II:n kiveystä

9: Kaivausalue II pohjaan asti kaivettuna.

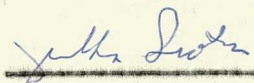
Alueen I liedet eroavat huomattavasti toisistaan. Ruutuun E tehty on perustettu hiekkapohjalle ja on, sikäli kun voidaan päätellä, röykkiömäinen kiuas, kun taas G-ruudun liesi on kuoppamainen, savettu ja kallion koloon perustettu. Kysymyksessä on ilmeisen selvästi kaksi erilaista tulenpitopaikkaa. Edellinen kiuasmainen näyttää olevan yleinen tulisijatyyppeä Vanhalinnalla (vrt. esim. kaivauskertomukset Salo 1957 ja Sarasmo 1960). Jälkimmäinen liesimäinen on harvinaisempi. Rinne näyttää kuitenkin tutkineen tämälntapaisenkin lieden (vrt. Rinne: Suomen keskiaikaiset mäkilinnat, s. 92-93).

Kaivauksista saadut löydöt on luettelolitu No:lla TYA 4:1-181-

Kertomukseen liittyy

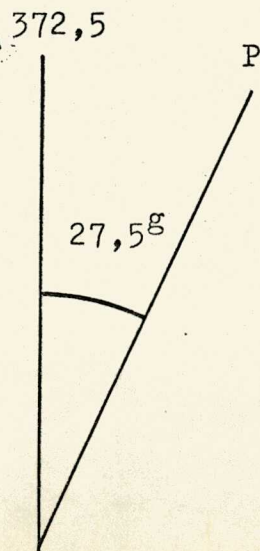
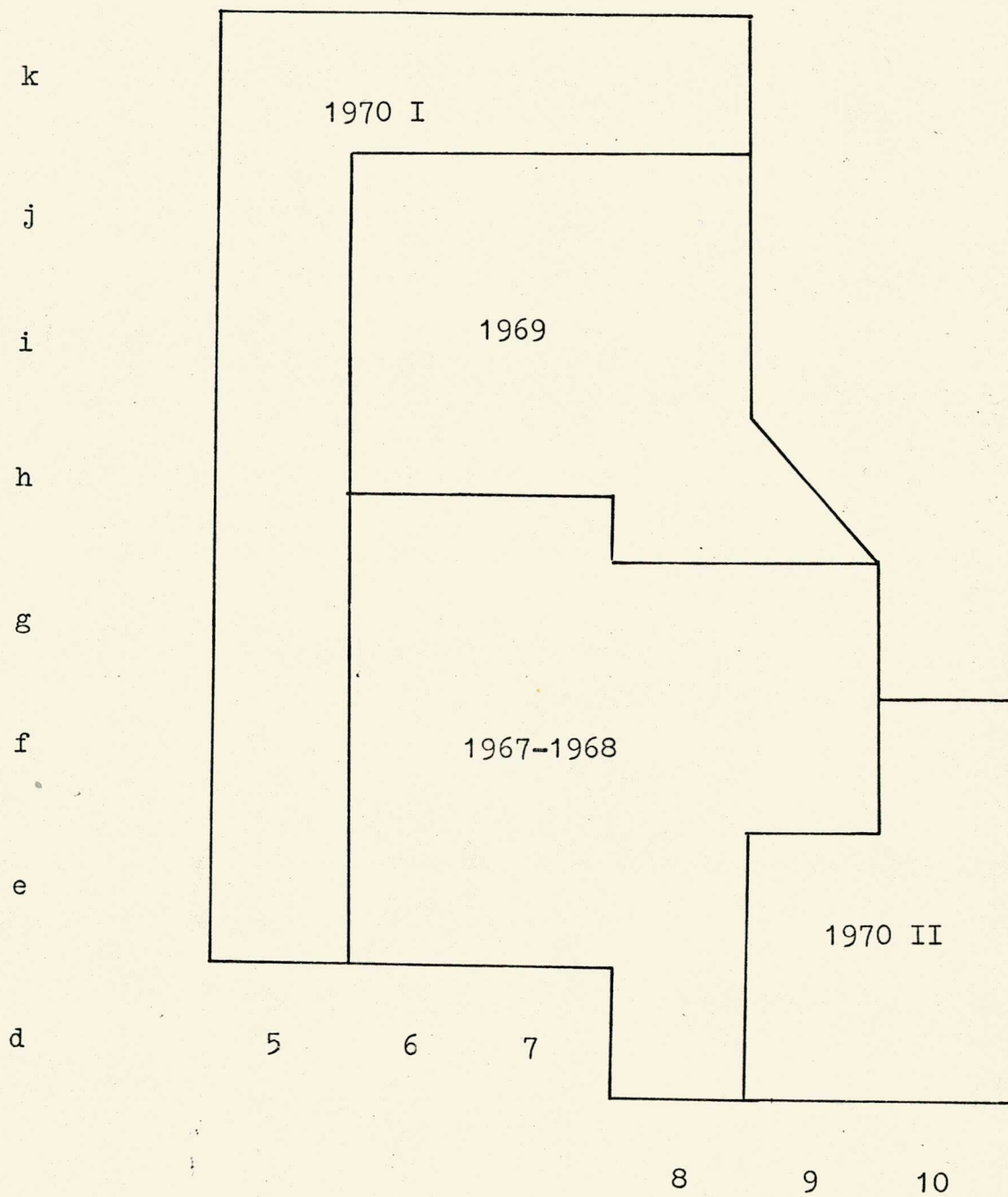
- 9 valokuvaa
- 3 diapositiivia
- 15 tasokarttalehteä
- 1 profiilipiirros
- 2 liitettä

Turussa 20.4.1972


Jukka Luoto
Jukka Luoto

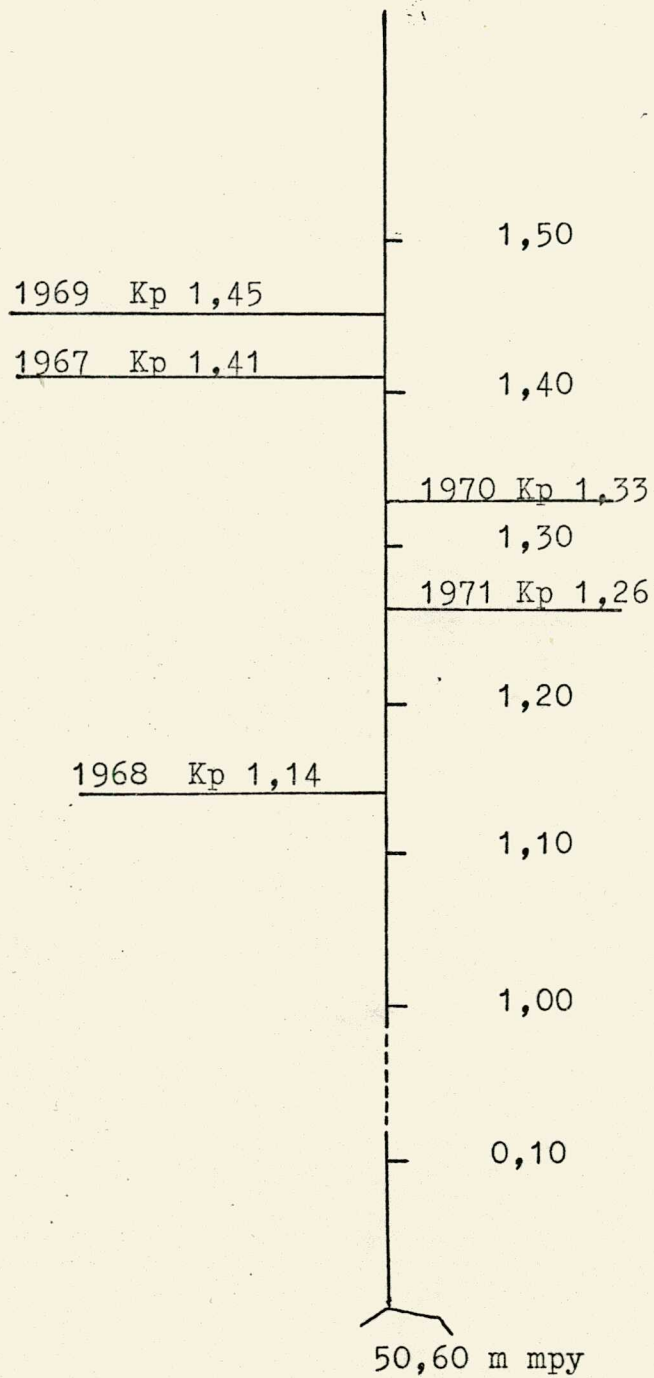
Liite I

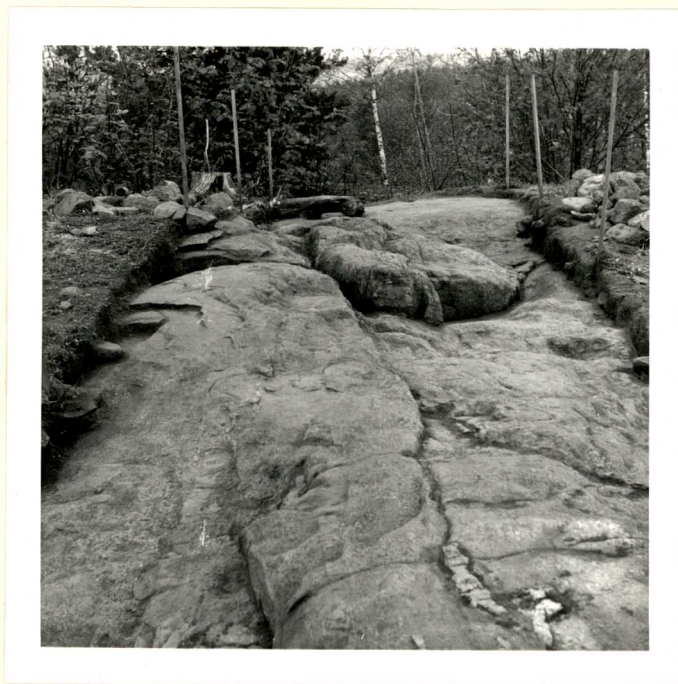
Lieto Vanhalinna, Pohjoistasanne, kaivausalueet



Liite II

Lieto Vanhalinna, Pohjoistasanne, vuosien 1967-1971
kaivausten kiintopisteluvut (Kp).

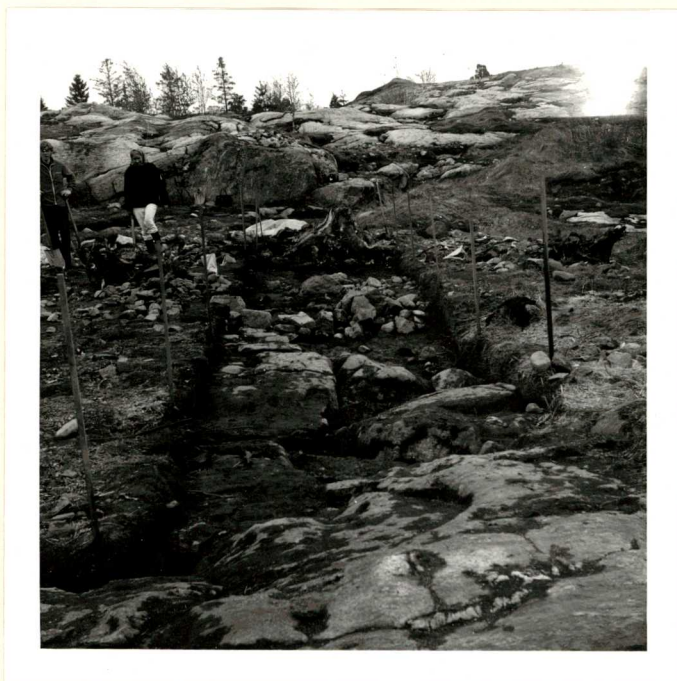




Kuva 1 Ruuturivi K pohjaan asti kaivettuna



Kuva 2 Kaivausalue I etelästä katsottuna



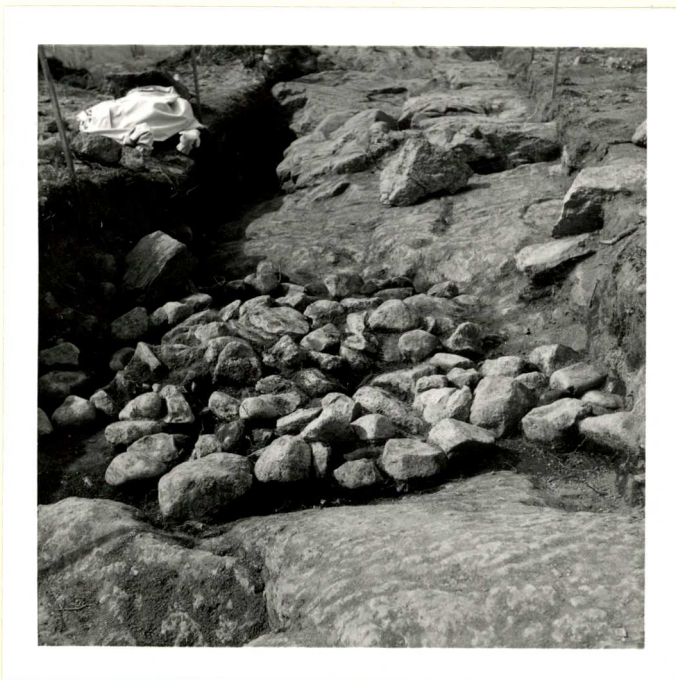
Kuva 3 Ruuturivi 5 pohjoisesta katsottuna



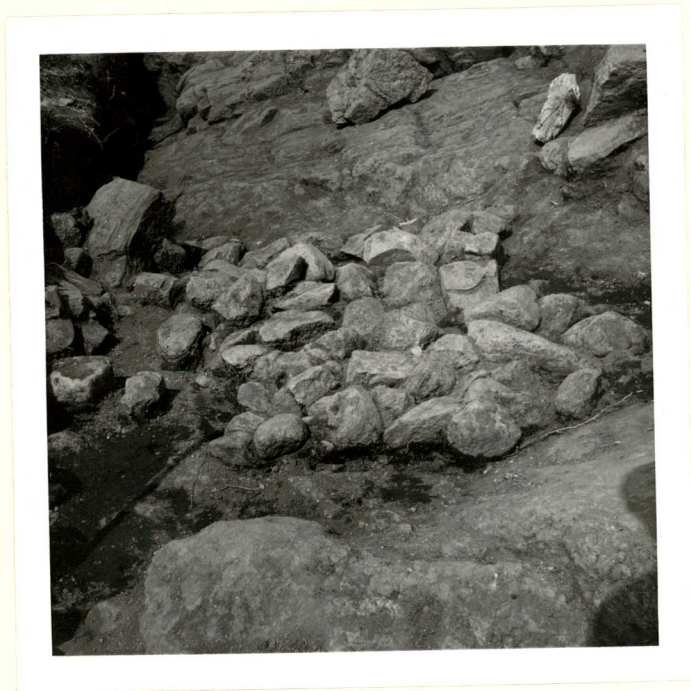
Kuva 4 Liesi G, IV kerros



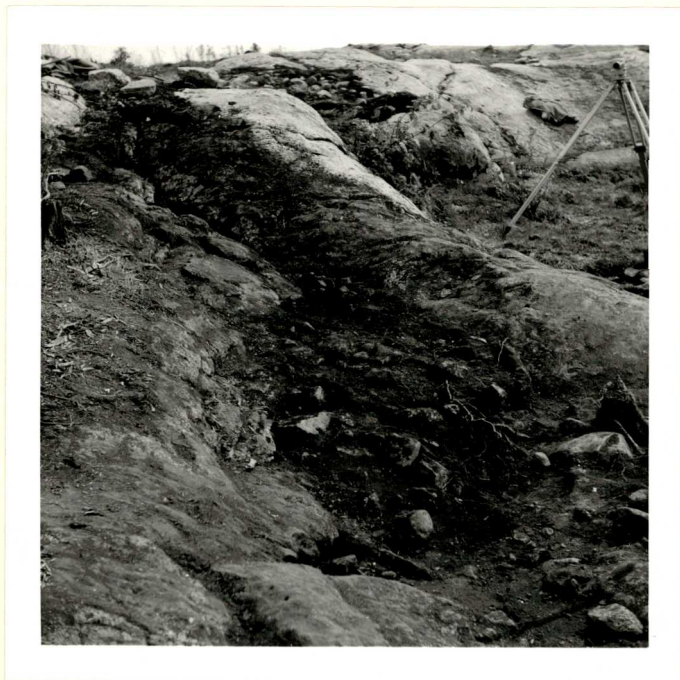
Kuva 5 Liesi G:n keskuskiveys V kerros



Kuva 6 Liesi G:n pohja VI kerros



Kuva 7 Liesi G:n pohjakiveystä VIII kerr.



Kuva 8 Kaivausalue II:n kiveystä



Kuva 9 Kaivausalue II pohjaan asti kaivettuna