

POHJOIS-POHJANMAAN MUSEO

HYLKYILMOITUS & TUTKIMUSKERTOMUS

Eläkeläinen Arto Saari (Raahentie 22, 85100 Kalajoki, puh. 983-460 563) ilmoitti Pohjois-Pohjanmaan museoon 4.8.1994, että hänen Kalajoen Kivirannassa sijaitsevan kesämökkinsä rannassa on rantahietikosta paljastumassa puisen aluksen hylky. Ensimmäiset havainnot siitä on tehty jo yli kymmenen vuotta sitten. Tyrskyt ovat vuosi vuodelta syöneet hietikkoa, ja nyt vähän veden aikana on hyvin nähtävissä muutamia "panttureita" ja myös laudoitusta. - Esinelöytöjä ei ole tavattu, mutta hyllyn kohdalla on hiekkakivilohkareita ja liuskakivilaakoja, jollaisia rannalla ei luontaisesti ole - mahdollista painolastia. - Perimätieto ei hylkyä tunne: Arto Saari on kyselty asiasta useilta vanhoilta miehiltä, mm. Kalajoen kalastusmuseon hoitajalta Lauri Tanskalta, joka erityisen hyvin hallitsee kalajokisen merellisiin asioihin liittyvän perimätiedon.

Hylky käytiin kartoittamassa 12.8.1994. Paikallisena oppaana ja avustajana toimi Arto Saari. Meriarkeologian opiskelija Pekka Ikonen mittasi ja piirsi hyllyn näkyvillä olevat rakenteet ja yksityiskohdat, yleiskartoituksen ja -mittauksen tekivät mj. Aimo Kehusmaa ja maakunta-arkeologi Mika Sarkkinen, jotka myös valokuvasivat hylkyä. - Meriveden korkeus oli 12.8. Kalajoen tienoilla -25 - -30, jolloin hyllyn luo pääsi kuivin jaloin; vettä oli vain laakean rannan painanteissa.

Sijainti:

Kalajoki, Pohjankylä, Kiviranta

Peruskartta N:o 241410 VASANKARI

koord:t: x n.713420 (lat. 64 astetta 18,1 min P)

y n.249610-15 (long. 23 astetta 55,2 min I)

"syvyys" 0,2 - 0,4 m

Kiviranta on kesämökkialue Perämeren rannalla n. 5 km Kalajoen kirkolta pohjoiseen. Hylky sijaitsee Saaren kesämökin luo ulottuvan ruopatus venevalkaman uoman pohjoispuolella, n. 20-40 m uomasta, n. 30-40 m:n päässä ruovikon reunasta ja 70-80 m:n päässä Saaren mökistä. Ranta kuuluu jakokunnalle.

Hylky:

Hylky on ilmeisesti suurimmalta osaltaan pohjamoreeniin hautautuneena; vain muutamat kaarien/pohjatukkien ja pohjalankkujen päät pistävät näkyviin. Hyllyn pohjalankut ovat suurin piirtein pohjois-etelä-suuntaiset. Jäännöksestä ei

käy ilmi kummassa päässä on kokka, kummassa perä. Kölin rakenteita ei ole näkyvissä. - Nähtävästi Kivirannan hylky on kappale suhteellisen kookkaan aluksen pohjaa.

Jäännös on n. 7,5 m pitkä ja n. 4 m leveä - leveys on määritetty metallisella koettimella pohjaa tunnustellen. Havupuusta (konservaattori Matti Laineen alustavan lajinmäärityksen mukaan kuusesta) limisaumatekniikalla rakennetun aluksen lankut on kiinnitetty kaariin puutapeilla, metallipulteista ei ole jälkiä. Muutamin paikoin näkyy, että lankkuja on kiinnitetty toisiinsa littein rautanauloin, joiden päät on huolellisesti kotkattu. Ylipäänsä kaarien ja pohjatukkien veistojäljet antavat vaikutelman varsin viimeistellystä kirvesmiestyöstä - verrattuna esim. Oulunsalon Laitakarin "malmihylkyyn". Hyllyn pohjoisosan pohjalankkujen välistä löytyi tervarivettä (PPM 11984:4), joka näyttää koostuvan karvoista ja jouhista. Mainittuja pohjoisosan pohjalankkuja hiekasta esiin puhdistettaessa löydettiin myös pieni siru ohutta vihertävää tasolasia (ikkunalasia) (PPM 11984:1), sekä puisen kauhan pesän tai pienen kupin reunan paloja (:2) ja knaapin tms. muotoillun puuosan kappale (:3).

Arto Saari oli aiempina kesinä ottanut talteen muutamia hylystä irronneita osia: kaksi pohjatukkaa ja kylkilankun, jotka mitattiin ja valokuvattiin. Pala kylkilankkua ja lyhyempi pohjatukki otettiin mukaan, samoin näytteiksi puulajimäärityksiä ja mahd. dendrokronologista ajoitusta varten otettiin hylystä palat kahdesta pohjatukista. - Myös hyllyn kohdalla tavatusta hiekkakivestä ja liuske-
laaoista otettiin näytekappaleet.

Esinelöydöt ja näytteet: PPM 11984:1-10

Valokuvat: PPM neg:t 31305-31330

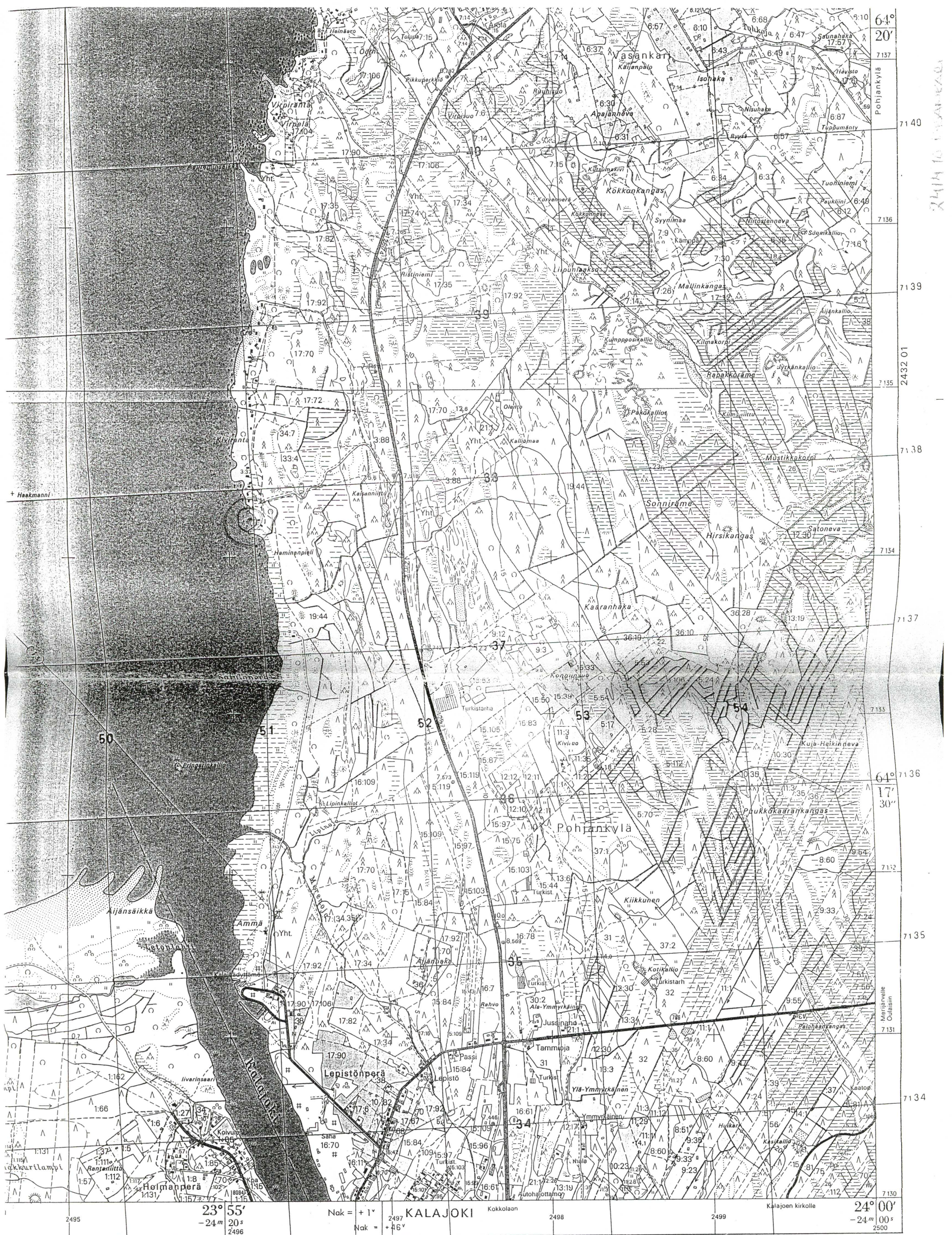
Kertomuksen liitteet:

ote peruskartasta
yleiskuva hylystä 1:25
detaljipiirroksia 1:10

Oulussa, 31.8.1994

Aimo Kehusmaa

Aimo Kehusmaa
museonjohtaja



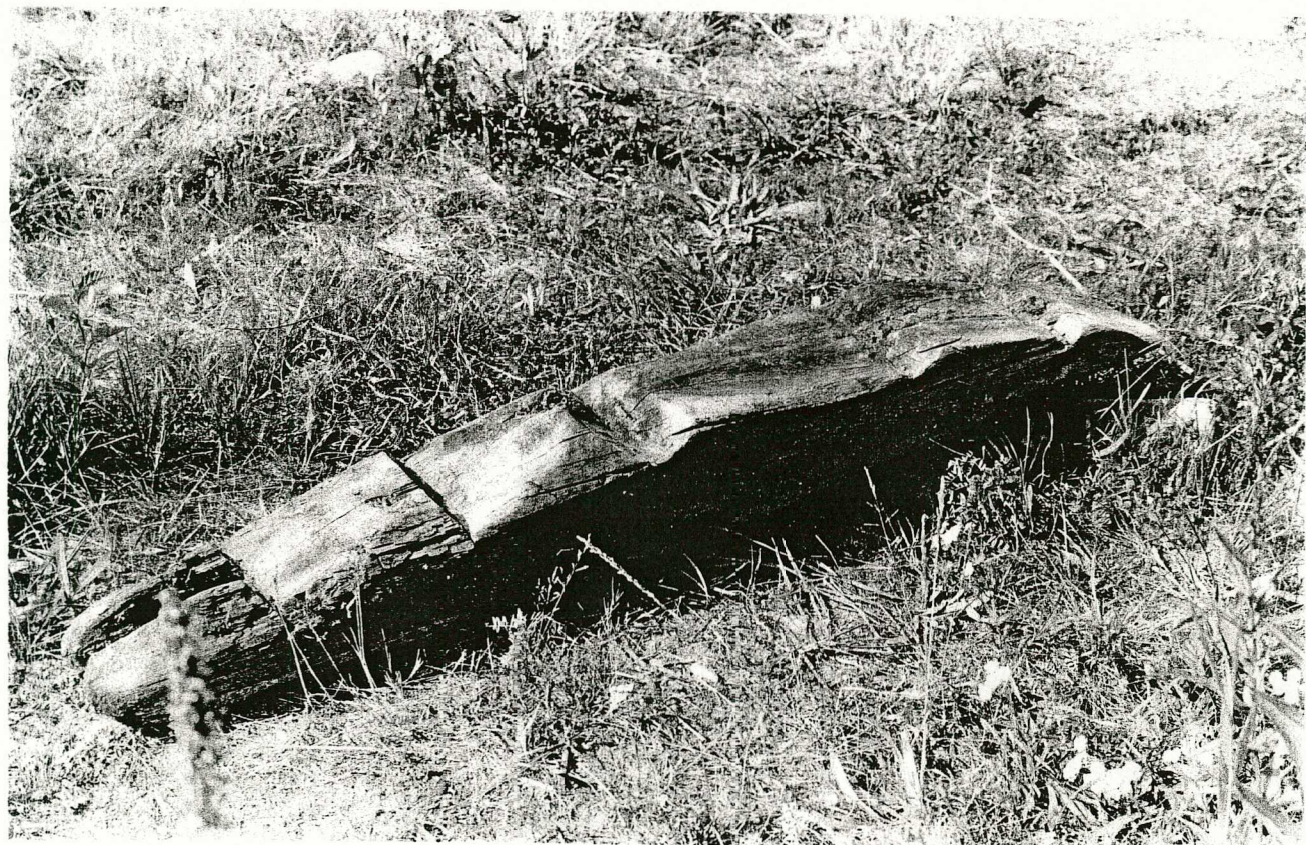
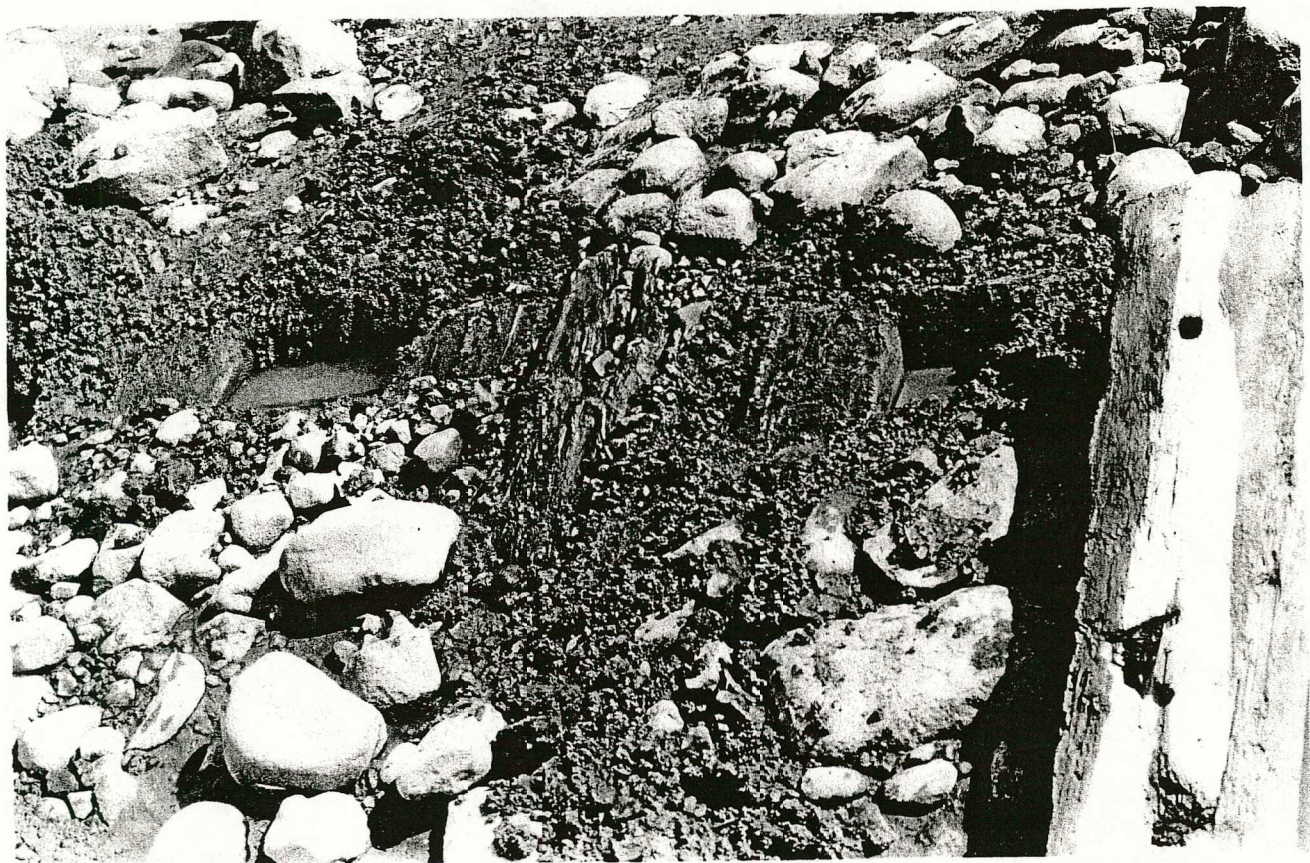
2414 10 1980

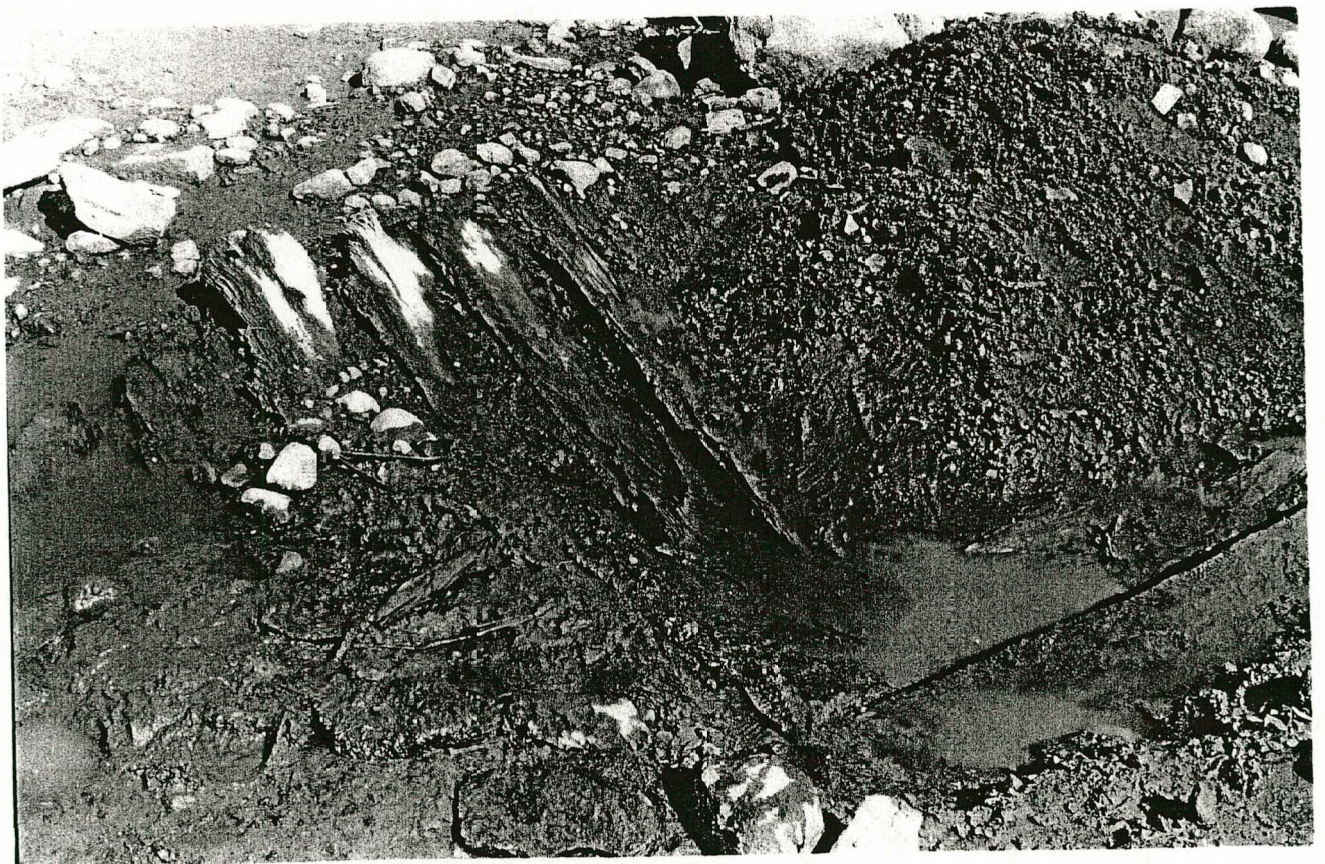
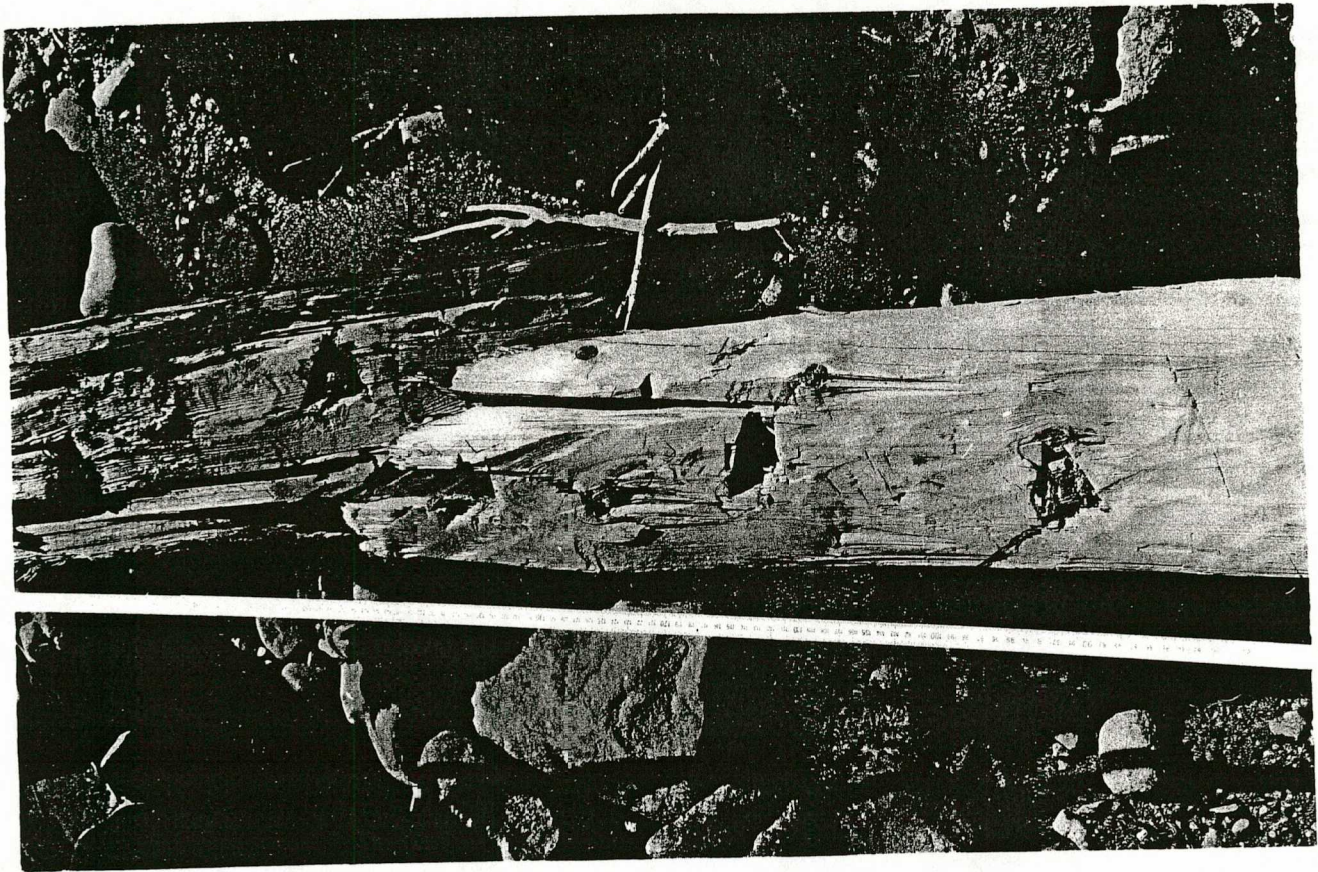
2495
23° 55' -24m 20s
Nak = +1°
KALAJOKI
Kokkolaan
2498
2499
Kalajoen kirkolle
24° 00' -24m 00s
2500

2413 12
3350
3351
3352
3353
3354
MAANMITTAUSHALLITUKSEN KARTTAPAINO, HELSINKI 1980

Korkeudet metreinä merenpinnasta N 60-järjestelmän mukaan
 Karttaan otetut merenkulkuun liittyvät merkinnät vastaavat ajankohtaa 7.5.1980

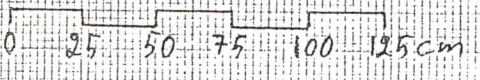
1:20000
 1 000 2 000 m
 1 cm kartalla vastaa 200 metriä maastossa



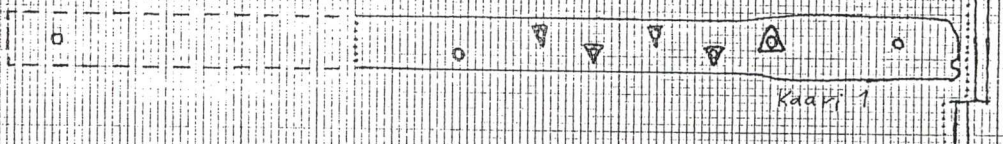
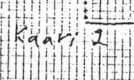
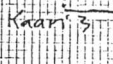
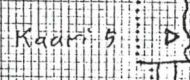
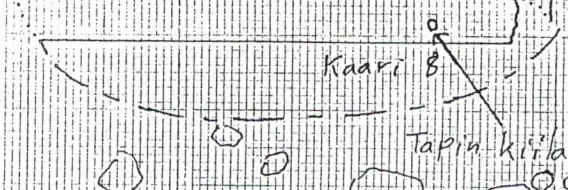
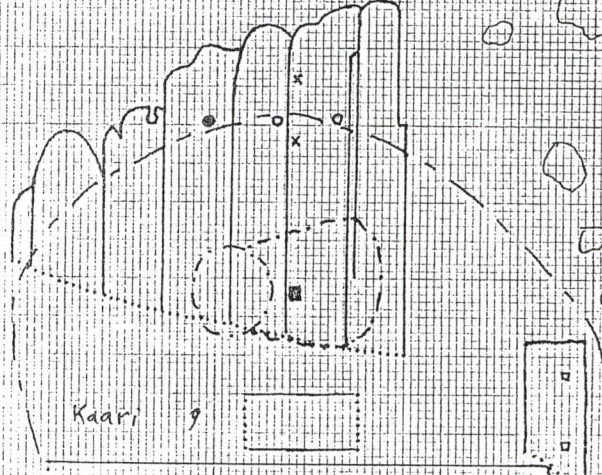
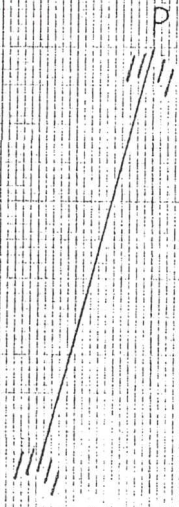




Kalaoki Kiviranta
Lairanpohja
19.8.94
Pekka Ilonen
1:25



- o Tappi
- Tappinreikä
- △ Tappien ympärillä kiveillä työttyjä koloja.
- - - Rakenneseosa jatkuu hiekan alla.
- Rakenneseosan ja hiekan rajapinta.
- x Naulan reikä
- Kotkattu naula
- () Löydöt: Kiveitä, lasin-pala, lusikan pala, knaapin palanen.
- / tiekkää kaivettu tältä alueelta.



kankuus paksuus 5cm

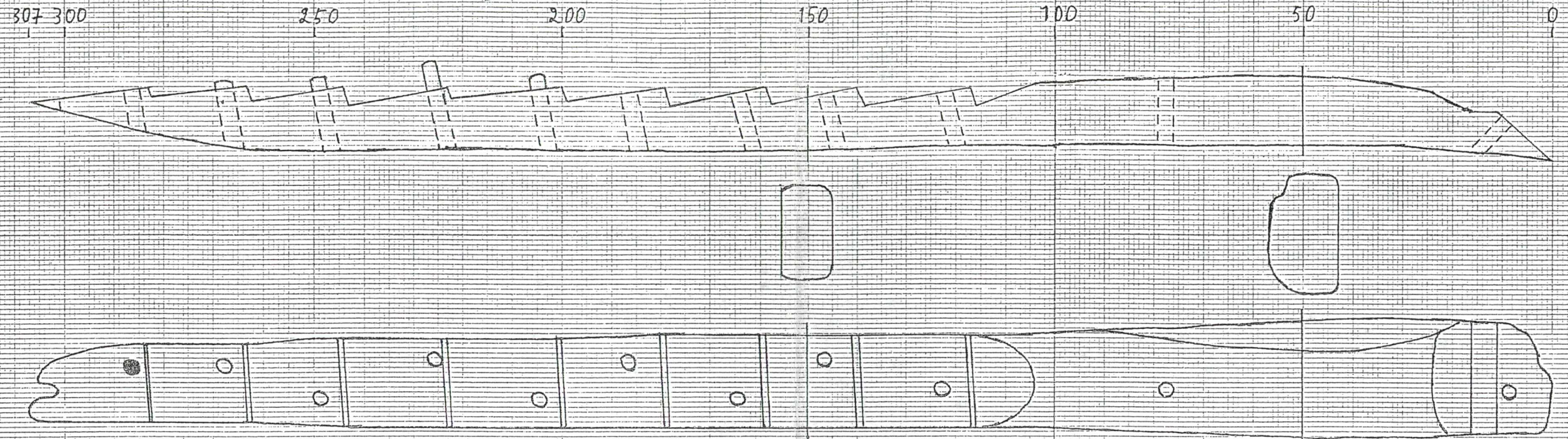


Kalajoki, Kiviranta
 Kaari
 12.8.94
 Pekka Ikonen
 1:10

0 10 20 30 40 50 cm

○ Tappi
 ● Tapinreikä

Kaari ollut kivi-
 villaan vuosia.

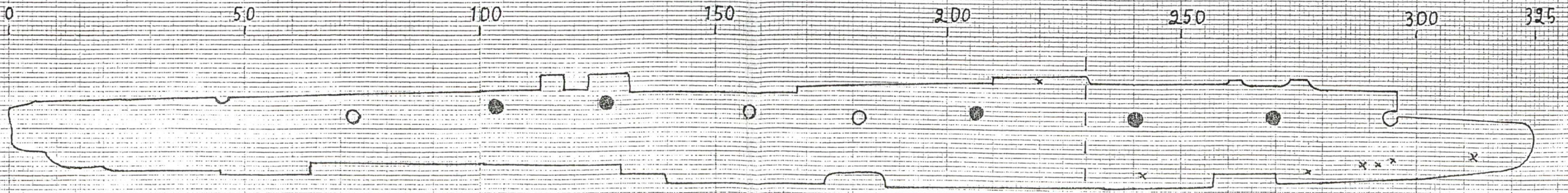


Kalajoki, Kiviranta
 Kytkilankku
 12.8.94
 Pekka Ikonen
 1:10

0 10 20 30 40 50 cm

○ Tappi
 ● Tapinreikä
 × Naulanreikä

Lankku ollut
 vuosia kivi-
 villaan. Loh-
 keillat reu-
 noilta.



Tämä kappale otettu talteen puu-
 lajiantalyysia varten.

Kalajoki, Kiviranta.
 Kaari 7 (Pohjatakki + kaaripeltika) (Näkyyvä osa)
 12.8.94
 Pekka Ikonen
 1:10

0 10 20 30 40 50 cm

150

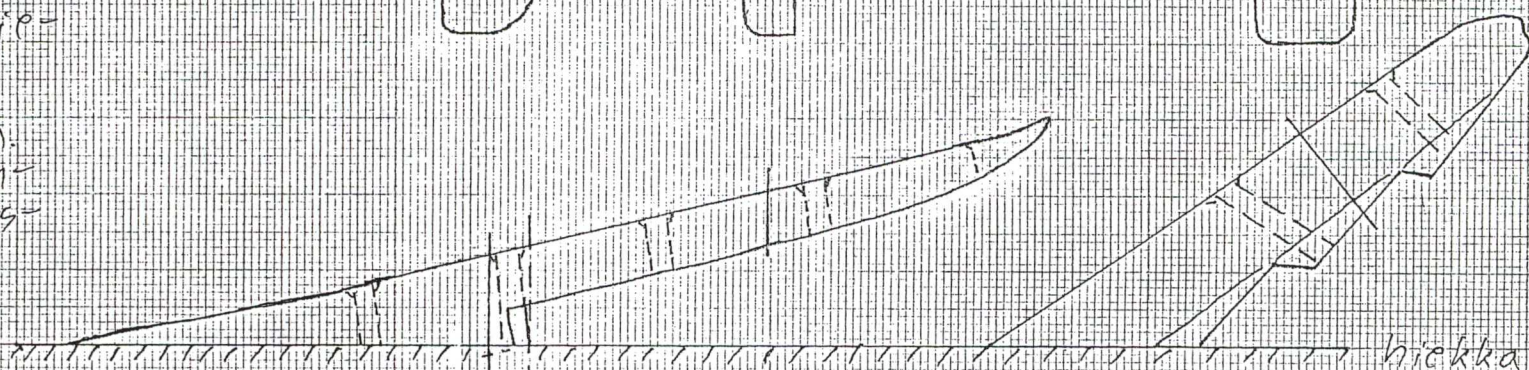
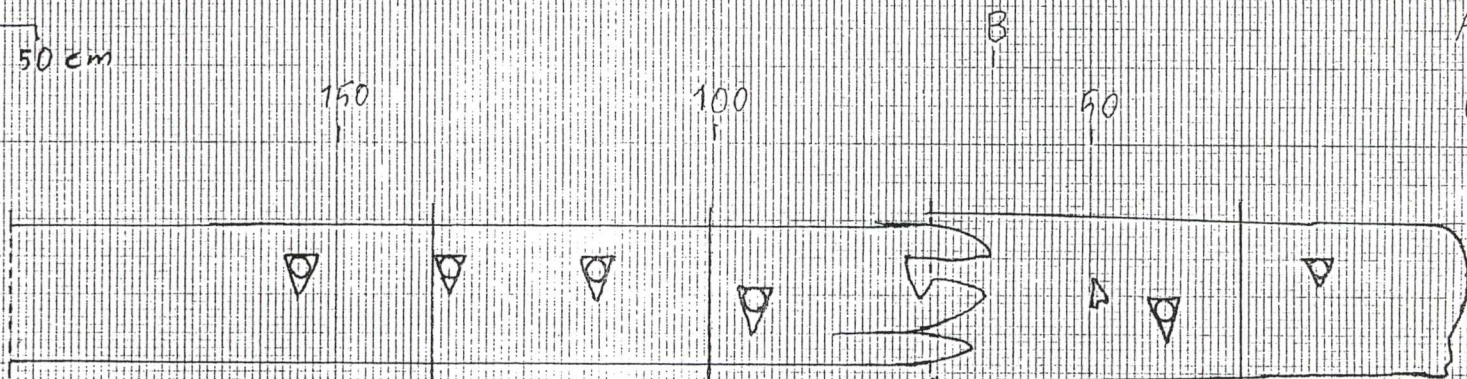
100

50

B

A

- Tappi
- ▽ Tappien ympärillä kolmiomaisia, ilmeisesti, kivveellä lyöttyjä koloja.
- Kokonaispituus pisteestä A 403 cm.
- (Toinen pää sondattu hiekan läpi)
- Pisteestä B 340 cm.
- Kaarren pinnassa veistajälkiä.



Tämä kappale otettu talteen dendrokronologista ajoitusta varten.

Kalajoki, Kiviranta
 Kaari: 1 (näkyvä osa)
 12.8.94
 Pekka Ikonen
 1:10

0 10 20 30 40 50 cm

