

LOHJAN MAALAIKUNTA LOHJANSAARI PAAVOLA  
METALLIKAUTISEN HAUTARÖYKKIÖN KAIVAUS

HELENA EDGREN 1986

## Johdanto

Lohjan maalaiskunnan Lohjansaaren Paavolassa tutkittiin 18.-25.7. ja 4.-8.8.1986 metallikautinen hautaröykkiö, joka tutkimusten jälkeen poistettiin. Röykkiö oli jäämässä tien levennyksen alle TVH:n Lohjan tiepiirin ryhdyttyä toteuttamaan perusparannussuunnitelmaa Lohjansaaren tiellä ja sen tutkiminen kokonaisuudessaan oli siten välttämätöntä. Kaivaukset suoritettiin osaksi Museoviraston koekaivausryhmän, osaksi TVH:n varoin. Kaivauksen johtajina toimivat fil.lis. Helena Edgren ja fil.yo Jan Fast, joiden lisäksi paikalla työskentelivät hum.kand. Kenneth Lönnqvist piirtäjänä ja kolme kaivajaa.

Helsingissä

1986

Helena edgren & Jan Fast

Kaivauspaikan esittely

Kunta: Lohjan maalaiskunta

Kylä: Paavola

Tila: Paavola Rno 8<sup>3</sup>

Omistaja: Metsäliiton toimenhaltijat eläkedäätiö SR

Peruskartta: 2014 12 KIRKNIEMI ( 1982 )

Koordinaatit: x= 6679 26

y= 493 71

z = n. 43 m

Kertomukseen liittyvät löydöt KM 23254:1- 132

Diar. 3.9.1986

Röykkiö löydettiin toukokuussa 1986 Helsingin yliopiston arkeologian laitoksen Rasi-projektin maastoinventoinnin yhteydessä.

Röykkiön on käynyt tarkastamassa tutkija J-P Taavitsainen 7.6.1986. Ks. ~~f~~ark.kert. esih. toimiston topogr. arkistossa.

Kertomukseen kuuluvat kartat:

Kopio peruskartasta s.

Kopio TVH:n tiesuunnitelmapakartasta s.

( toimitettu Museovirastoon ilman mittakaava- ym. tietoja )  
ilm. mittakaavassa 1:10 000.

Kaivauksilla piirretyt kartat:

Kaivausvalokuvat/s.

## Kaivauspaikan sijainti

Kesällä 1986

Tutkittu Lohjansaaren Paavolan röykkiö sijaitsee n. 11 km Lohjan kirkosta länsilounaaseen, n. 300 m pohjoiseen Jalassaaren ja Lohjansaaren välisestä sillasta, Lohjansaaren tien ja Salmenrannan tien välisessä risteyksessä, Lohjansaaren tien itä- ja Salmenrannan tien pohjoispuolella. Röykkiön luoteiskaakkoispuolella leviää laaja peltotasanne, joka kaakossa viettää loivasti kohti Lohjanjärveä; röykkiön etelä-länsipuolella, Lohjansaaren tien ~~etelä-~~<sup>länsi-</sup>puolella, laskee rinne jyrkähkösti kohti Lohjanjärven Hermalanselkää. Röykkiön kohdalla kasvaa Lohjansaarentien ja pellonreunan välillä pieni puurykelmä, muuten ympäröivä maasto on ~~xxx~~ avointa.

Samana peltotasanteen reunalla kuin nyt tutkittu, hautaus sijaitsee kaksi muutakin röykkiötä, toinen tästä n. 60 m kaakkoon kalliopohjalla aivan valtakunnallisen kiintopisteen n:o 759165 vieressä, toinen n. 100 m ~~tästä~~ luoteeseen Lohjansaaren tien länsipuolella, harvakseltaan puita kasvavassa haassa. Viimeksi mainitun röykkiön itäreuna jää myös tielunastusalueelle, mutta ei TVH:n rakennusmestari Niittumäen mukaan tule kärsimään tien levennyksestä. Noin 1.2 km ~~röykkiöstä~~ kaivauspaikasta lounaaseen sijaitsee tunnettu Jalassaaren Tamminiemen rautakautinen kalmisto ja lähiympäristössä on <sup>useita</sup> muitakin esihistoriallisia löytökohteita ( ks. T. Vuorisen ja K. Lönnqvistin inventointikert. HY:n arkeol. laitoksella ).



## Kaivaustekniikka

Tutkimukset Paavolassa aloitettiin 18.7. raivaamalla pois rökkiötä peittänyt vatukko ja pienet puuntaimet. TVH:n tielunastusalueen itäreunaa rajaava SE-NW-suuntainen paalulinja kulki rökkiön yli melkein sen keskeltä, joten sitä päätettiin käyttää hyväksi kaivausten päälinjana. Rökkiön kohdalle tielinjapaalujen väliin pystytetty paalu merkittiin koodilla 10/10 ja koordinaattiluvut kasvoivat tästä luoteeseen ja koilliseen. Peruslihdjaa vastaan kohtisuoraan paalutettiin rökkiön yli toinen linja, joka jakoi haudan neljään sektoriin. Nämä merkittiin kirjaimin a - d siten, että kaakkois etelä sektori oli sektori a, muut b, c ja d myötäpäivään laskettuna. Rökkiön keskuspaaluna eri sektoreiden leikkauspisteessä toimi paalu 9.5/9.5.

Ennen pintaturpeen poistamista vaaittiin rökkiön korkeus eri sektoreiden välissä kulkevia ristikkäisiä linjoja pitkin. Tämän jälkeen poistettiin pintamaa koko rökkiön alueelta, esiin saatu kiveys puhdistettiin ja piirrettiin mittakaavassa 1: ja sektoreita a ja c alettiin kaivaa pyrkien poistamaan ~~aina yhden~~<sup>esi</sup> kivikerroksen kerrallaan. Jokaisesta esille saadusta kivikerroksesta piirrettiin kartta mittakaavassa 1: ja kiveys valokuvattiin joko rökkiön itäreunalla kasvaneesta pihlajasta tai maasta käsin. Sektorien tultua kaivetuiksi neutraaliin pohjamaahan saakka piirrettiin syntyneistä profiileista kartat mittakaavassa 1: . Kunkin kivikerroksen tärkeimmät kivet vaaittiin ennen poistamista. Samoin vaaittiin jokainen esille tullut löytö ja <sup>löytöjen</sup> mitattiin niiden koordinaatit. Vaaitusten kiintopisteenä käytettiin valtakunnallista kiintopistettä n:o 759165, jonka korkeus on 43.30 metriä.

Koska rökkiön ~~ympä~~ ulkopuoleltakin löytyi muutamia savias-tian palasia, kaivettiin sen ympäristöön koekuoppia mahdollisen asuinpaikkakerrostuman jäljittämiseksi. Mitään kulttuurikerrokseen viittaavaa ei koekuopissa kuitenkaan tullut esiin.

Rökkiön mitat lisättävä (kartat)

## Röykkiön rakenne

Ennen tutkimusten alkua oli röykkiöstä näkyvissä sen itäreunalla oleva suurehko maakivi, joka on ilmeisesti toiminut haudan "silmäkivenä" sekä varsinkin röykkiön S-SE-osassa muutamia suuria reunakiviä. Muilta osin röykkiö erottui matalana turpeen peittämänä kumpuna.

Röykkiön sijaintipaikaksi oli <sup>alunperin</sup> valittu lounaaseen viettävä rinne, johon se oli kasattu siten, että röykkiön alla oleva alkuperäinen maanpinta oli sektoreissa c ja d selvästi ylempänä kuin sektoreissa a ja b. Pintamaan poistamisen jälkeen tuli sektorissa c näkyviin muutamia suurehkoja kiviä. Sektorissa a sen sijaan saattoi huomata, kuinka röykkiön pinta oli huolellisesti peitetty pienehköillä kivillä mahdollisimman tasaiseksi. Pieniä kiviä oli röykkiön pinnalla muutaman kerroksen paksuudelta. Näiden alta tuli näkyviin suurempia kiviä sekaisin pienempien kanssa. Röykkiön pohjalla näytti taas olevan pienempien kivien muodostama kerros, jonka päälle jo ennen tutkimuksia näkyvissä olleet suuret reunakivet oli nostettu. Myös sektorissa c tuli suurehkojen pintaakivien alta näkyviin pienempien kivien muodostama kerros ja näiden alta vaihtelevan kokoisia kiviä. Röykkiön keskustassa, viettävässä rinteessä, oli muutama selvästi muita suurempi kivi.

Röykkiön päällimmäiset kivet peitti turpeen alla ollut tiivis multakerros. Alempana röykkiökivien välissä multa oli varsin löyhää ja suurempien kivien välissä oli onkaloita, joissa multaa ei ollut laisinkaan. Muutamissa kohdin saattoi selvästi huomata, kuinka röykkiön päällä kasvaneen katajan juuret olivat kuljettaneet multaa mukanaan. Röykkiö oli ~~ilmeisesti~~ alunperin rakennettu sorahiekkapohjalle ja jonkinlainen matala hiekkakumpu näyttäisi olleen myös röykkiön keskellä kivien lomassa. Röykkiön ylemmät kerrokset ovat sen sijaan todennäköisesti koostuneet pelkistä kivistä, joiden väliin on myöhemmin valunut jonkin verran maata.

Röykkiön kohdalta löytyi jo pintamaan seasta muutamia palaneen luun palasia, mutta myös selvästi aivan nykyai-  
kaista jätettä. Röykkiökivien välistä löytyi sen sijaan  
lisää palanutta luuta, enimmäkseen aivan pieninä siruina,  
~~että~~<sup>sekä</sup> saviastian palasia. Molempia löydettiin koko röykkiön  
alueelta kaikista kerrostumista, vielä pohjakivien altakin  
ja muutamia hajakappaleita myös selvästi röykkiökiveyksen  
ulkopuolelta. Mitään todella selviä löytökeskittymiä ei  
kuitenkaan voitu huomata.







- 66204 Yleiskuva tutkittavasta alueesta, röykkiö puiden juurella kuvan keskellä, tien itäpuolella, Salmenrannan tienhaaran pohjoispuolella, kuvattu n. etelästä
- 66205 Yleiskuva, röykkiö tien vasemmalla puolella kasvavien puiden juurella, autojen kohdalla toinen, koivun juurella kuvan oikeassa laidassa kolmas, toistaiseksi tutkimaton röykkiö, kuvattu noin pohjoisesta
- 66206 Röykkiö ennen turpeen poistamista, kuvattu idästä
- 66207 Röykkiö ennen turpeen poistamista, röykkiön päältä raivattu pois pusikkoa, paalulinja kulkee röykkiön yli,
- 66208 Röykkiön pintakiveystä kuvattuna haudan itäpuolelta, pihlajasta ~~sektori~~ ~~e~~ ~~d~~
- 66209 Röykkiön pintakiveystä kuvattuna pihlajasta, sektori ~~e~~ ~~d~~ ~~a~~
- 66210 Röykkiön itäosan pintakiveystä, kuvan oik. reunassa silmäkivi, kuvattu pihlajasta ~~sektori~~ ~~a-b~~
- 66211 Röykkiön pintakiveystä, ~~b~~-~~sektori~~, kuvattu pihlajasta
- 66212 Röykkiö kaakosta, pintakiveys näkyvissä, kuvan oik. laidassa röykkiön silmäkivi
- 66213 Röykkiö noin etelästä, taustalla silmäkivi
- 66214 Sektori a, 2. kivikerros, kuvattu pihlajasta
- 66215 Sektori a, 2. kivikerros, kuvattu etelälounaasta
- 66216 Sektori a, 2. kivikerros, kuvattu n. etelästä
- 66217 Sektori a, 3. kivikerros, kuvattu pihlajasta
- 66218 Sektori a, 3. kivikerros, kuvattu n. kaakosta
- 66219 Sektori c, 2. kivikerros, pohjoiskoillisesta, kuvan etualalla kaivausalueen ulkopuolelle nostettuja suuria kiviä,
- 66220 Sektori c, 2. kivikerros kuvattuna pihlajasta
- 66221 Sektoriin a pohjoisosa, 3. taso, keramiikanpala in situ
- 66222 sektori a, 3. kivikerros, kuvattuna pihlajasta
- 66223 sektori d, röykkiön pintakiveystä, kuvattu n. ~~pohjoisesta~~ idästä
- 66224 Sektori c, 3. kivikerros, kuvattu n. pohjoisesta
- 66225 Sektori a, 4. kivikerros, kuvattu pihlajasta
- 66226 Sektori a, 5. kivikerros, kuvattu pihlajasta
- 66227 Sektori c, 3. kivikerros, kuvattu pihlajasta
- 66228 Sektoriin a suuri reunakivi, jonka alla näkyvät röykkiön pohjan pienet kivet
- 66229 Sektoriin a pohjoisprofiili
- 66230 Sektori c, 4. kivikerros kuvattuna pihlajasta

Luettelo kaivauskertomukseen liittyvistä diapositiiveista

- 11128 Yleiskuva tutkittavasta alueesta, röykkiö kuvan keskellä puiden juurella tien itäpuolella, Salmen<sup>rannan</sup> tienhaaran pohjoispuolella, kuvattu etelästä
- 11129 Yleiskuva, röykkiö tien vasemmalla puolella kasvavien puiden juurella, kuvattu pohjois~~etä~~luoteesta
- 11130 Röykkiö ennen ~~pintamaan~~<sup>kasvillisuuden</sup> poistamista, kuvattu kaakosta idästä
- 11131 Röykkiö kasvillisuuden poistamisen jälkeen, paalulinja kulkee röykkiön yli, kuvattu kaakosta n. idästä
- 11132 Röykkiö pintamaan poistamisen jälkeen, päällimmäistä kivikerrosta piirretään, kuvattu kaakosta
- 11133 Röykkiön pintakiveys kuvattuna pihlajasta haudan itäpuolelta, kaakkoissektori, sektori d
- 11134 Kuten edellä, lounaissektori, sektori a
- 11135 Kuten edellä, itäosa
- 11136 Kuten edellä, lounaisosa
- 11137 Röykkiö etelästä, pintakiveys näkyvissä
- 11138 Röykkiö ~~lounaasta~~<sup>n. etelästä</sup>, taustalla haudan itäreunalla oleva suuri silmäkivi n. etelästä
- 11139 Röykkiön kaakkoissektori ( A ), 2. kivikerros, ~~idästä~~
- 11140 Kuten edellä, kuvattu pihlajasta
- 11141 Sektori a, kolmas kivikerros, kaakosta
- 11142 Kuten edellä, kuvattu pihlajasta
- 11143 Sektori c ( koillissektori ), 2. kivikerros, <sup>pohjois,</sup> koillisesta
- 11144 Saviastianpala in situ sektorin a pohjoisosassa, 3. taso
- 11145 Sektori a, 3. kivikerros, kuvattu pihlajasta
- 11146 Sektori a, 4. kivikerros, hiekka tulossa esiin mullan alta, kuvattu pihlajasta
- 11147 Sektori a, 5. kivikerros, kuvattu pihlajasta
- 11148 Sektori c, 3. kivikerros, kuvattu pihlajasta
- 11149 Sektorin a suuri reunakivi, joka oli näkyvissä jo ennen kaivausten alkamista, pienistä kivistä muodostuva pohjakerros näkyvissä sen alla
- 11150 Sektorin a itäprofiili, kuvattu n. lännestä
- 11151 Sektorin a pohjoisprofiili, kuvattu n. etelästä
- 11152 Sektori c, 4. kivikerros kuvattuna pihlajasta



Lohja Lohjansaari Paavola 1986



K. 1

f. 66204

Yleiskuva tutkimuskohteesta, röykkiö  
kuvan keskellä puiden juurella, Lohjansaaren tien  
itä- ja Salmenrannan tien pohjoispuolella,  
kuvattu Lohjansaaren tieltä, n. etelästä.



K. 2

f. 66206

Röykkiö ennen turpeen poistamista,  
paikalta raivattu pois pensaikkoa,  
kuvattu idästä.



Lohja Lohjansaari Paavola 1986



K. 3

f. 66207

Röykkiö ennen turpeen poistamista,  
kuvattu n. idästä.



K. 4

f. 66212

Röykkiön pintakiveys, kuvan  
oikeassa laidassa silmäkivi, kuvattu  
kaakosta.



Lohja Lohjansaari Paavola 1986



K. 5

Röykkiön sektori d:n pintakiveys  
kuvattuna pihlajasta haudan itäpuolelta.

f. 66208



K. 6

Sektori a:n pintakiveys kuvattuna pihlajasta.

f. 66209



Lohja Lohjansaari Paavola 1986



K. 7

f. 66210

Röykkiön itäosan pintakiveystä  
kuvattuna pihlajasta.



K. 8

f. 66211

a- ja b-sektoreiden pintakiveystä



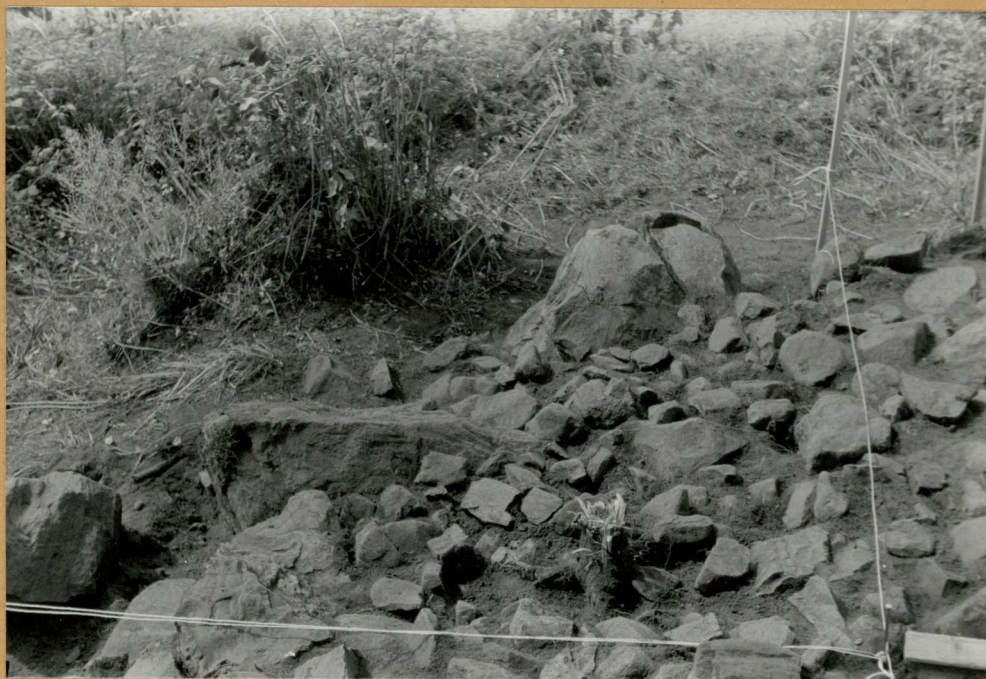
Lohja Lohjansaari Paavola 1986



K.9

Röykkiö n. etelästä, taustalla  
silmäkivi.

f. 66213



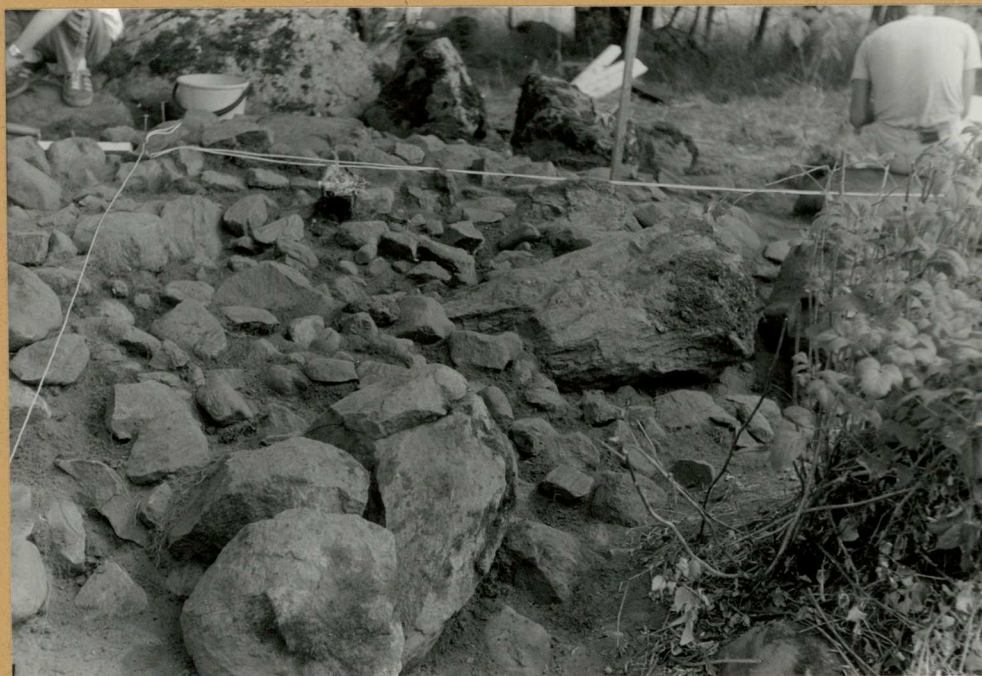
K.10

Sektorin a, 2. kivikerros,  
kuvattu pihlajasta.

f. 66214



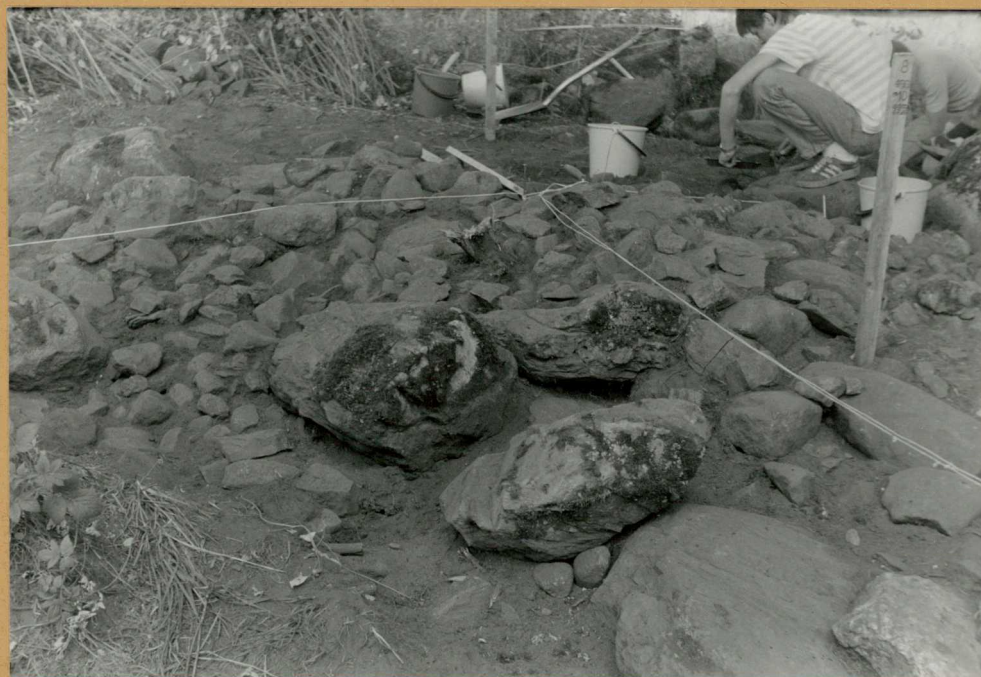
Lohja Lohjansaari Paavola 1986



K. 11

f. 66215

Sektorii a, 2. kivikerros,  
kuvattu etelälounaasta



K. 12

f. 66216

Sektorii a, 2. kivikerros,  
kuvattu n. etelästä





K. 13

f. 66217

sektori a, 3. kivikerros,  
kuvattu pihlajasta



K. 14

f. 66218

Sektori a, 3. kivikerros,  
kuvattu n. kaakosta



Lohja Lohjansaari Paavola 1986



K. 15

f. 66219

Sektorin C, 2. kivikerros,  
kuvan etualalla kaivausalueen ulkopuolelle  
nostettuja suuria kiviä, kuvattu pohjoiskoillisesta.



K. 16

f. 66220

Sektorin C, 2. kivikerros  
kuvattuna pinlajasta



Lohja Lohjansaari Paavola 1986



K. 17

f. 66221

Sektorin a pohjoisosa, 3. taso,  
saviastian pala in situ.

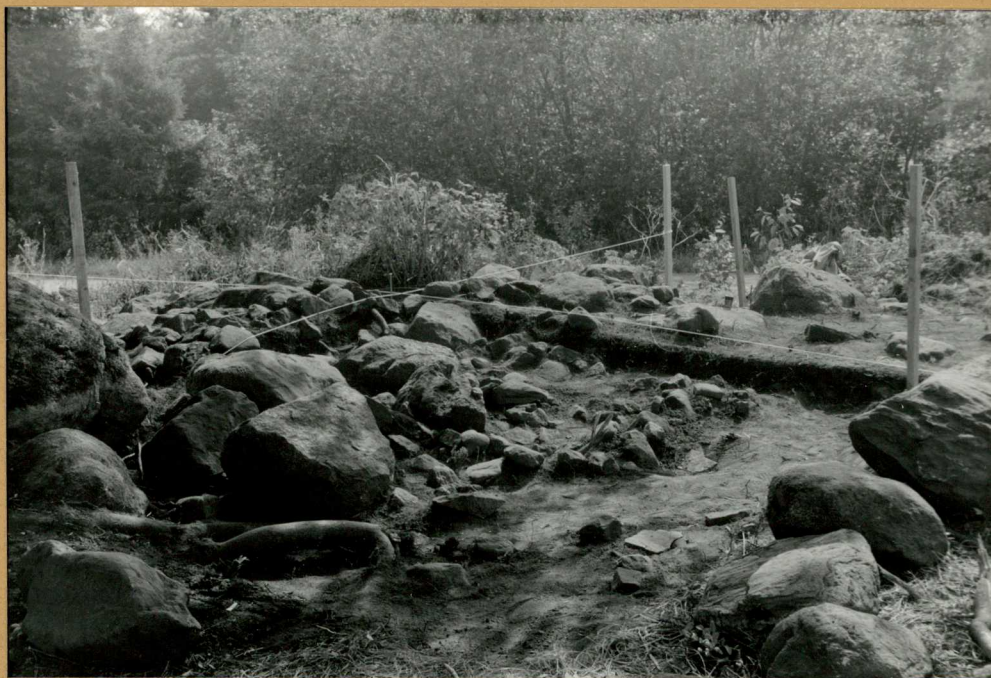


K. 18

f. 66222

Sektorin a, 3. kivi kerros  
kuvattuna pihlajasta.





K.19

f.66224

Sektorii c, 3. kivi kerros  
kuvattuna n. pohjoisesta.



K.20

f.66225

Sektorii a, 4. kivi kerros  
kuvattuna pihlajasta.





K.21

f.66226

Sektorin a, 5. kivikerros  
kuvattuna pihlajasta.



K.22

f.66228

Sektorin a:n reunakivi, jonka  
alla näkyy röykkiön pohjan pieniä kiviä.



Lohja Lohjansaari Paavola 1986



K.23

Sektorin c, 3. kivistierros  
kuvattuna pintajasta.

f.66227



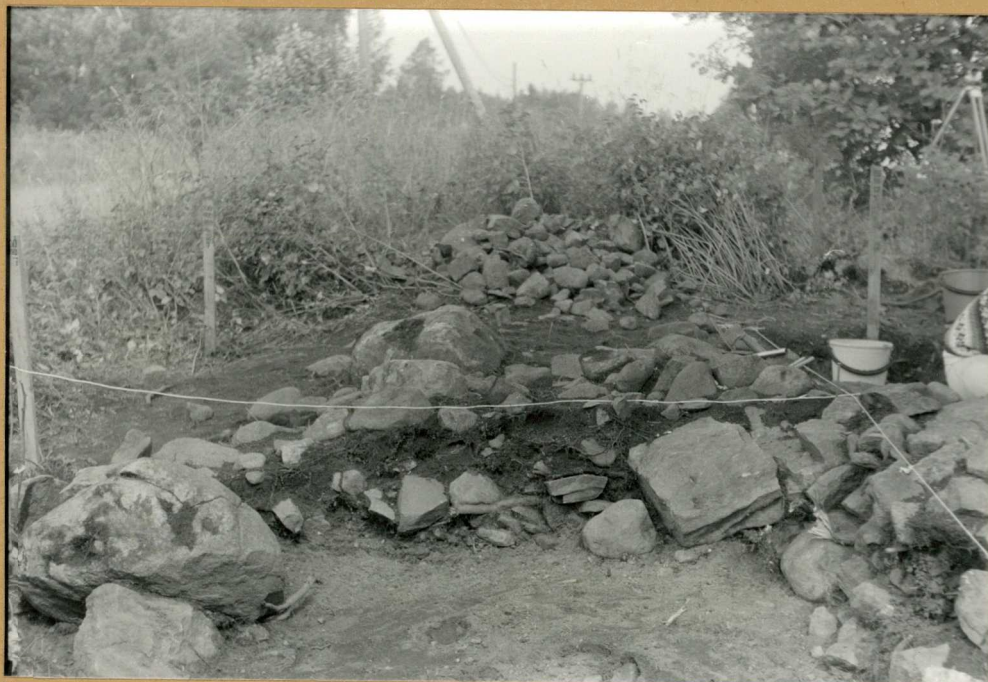
K.24

Sektorin c, 4. kivistierros  
kuvattuna pihlajasta.

f.66230



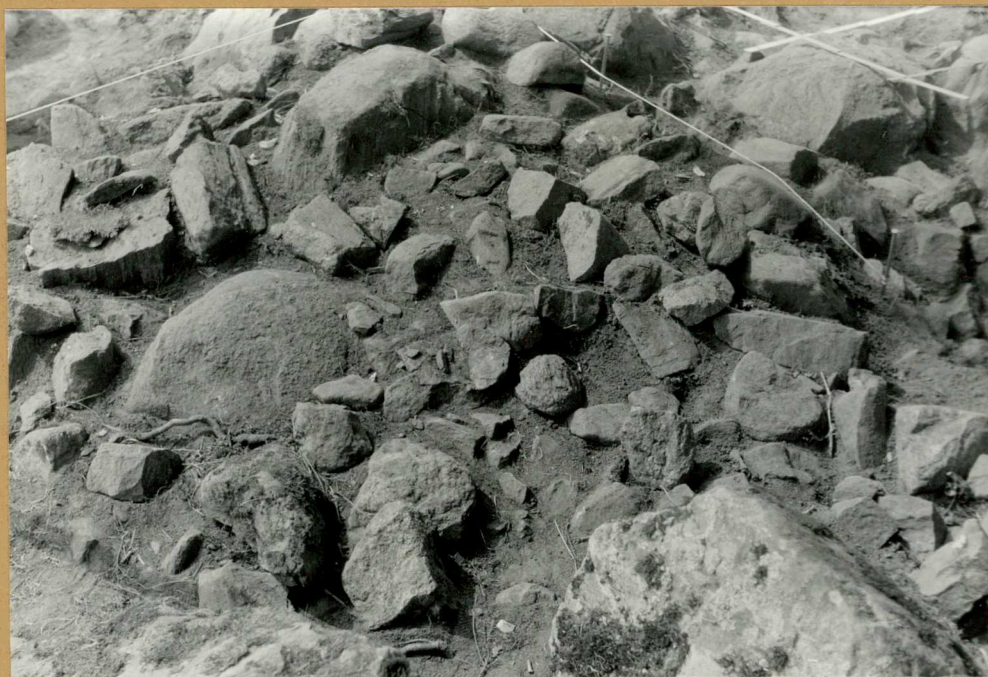
Lohja Lohjansaari Paavola 1986



K. 25

sektorin a pohjoisprofiili

f. 66229



K. 26

Röykkiön pintakiveystä  
sektorissa d

f. 66223