

Letti 2313

11 HOISKO

no 2
x=6693 72
y=495 32

1. (task. kert.
1968)

x 6694 82

y 495 10

z n. 105-110

Alajärvi, Paalijärvi, Linteen tl.
Jodennäköisellä Kivikautinen asuinpaikka talon itä-
puolella levassa ^{puolella} rintassa Maan omist
on Matti Paalijärvi II.

2 (task. kert

1968) x 6693 72

y 495 32

z n. 120

Alajärvi, Paalijärvi, ~~Alti~~ Kivikautinen
asuinpaikka- alue Mäkipellon talon
itä ja kaakkoispuolella ~~soita~~ (maan
omist. on Eino Paalijärvi) soita Mäki-
pellon tasta 150 m kaakkois-
kuopassa reunoilta II.

23 13 10

ALAJÄRVI

70

Paalijärvi

G 3

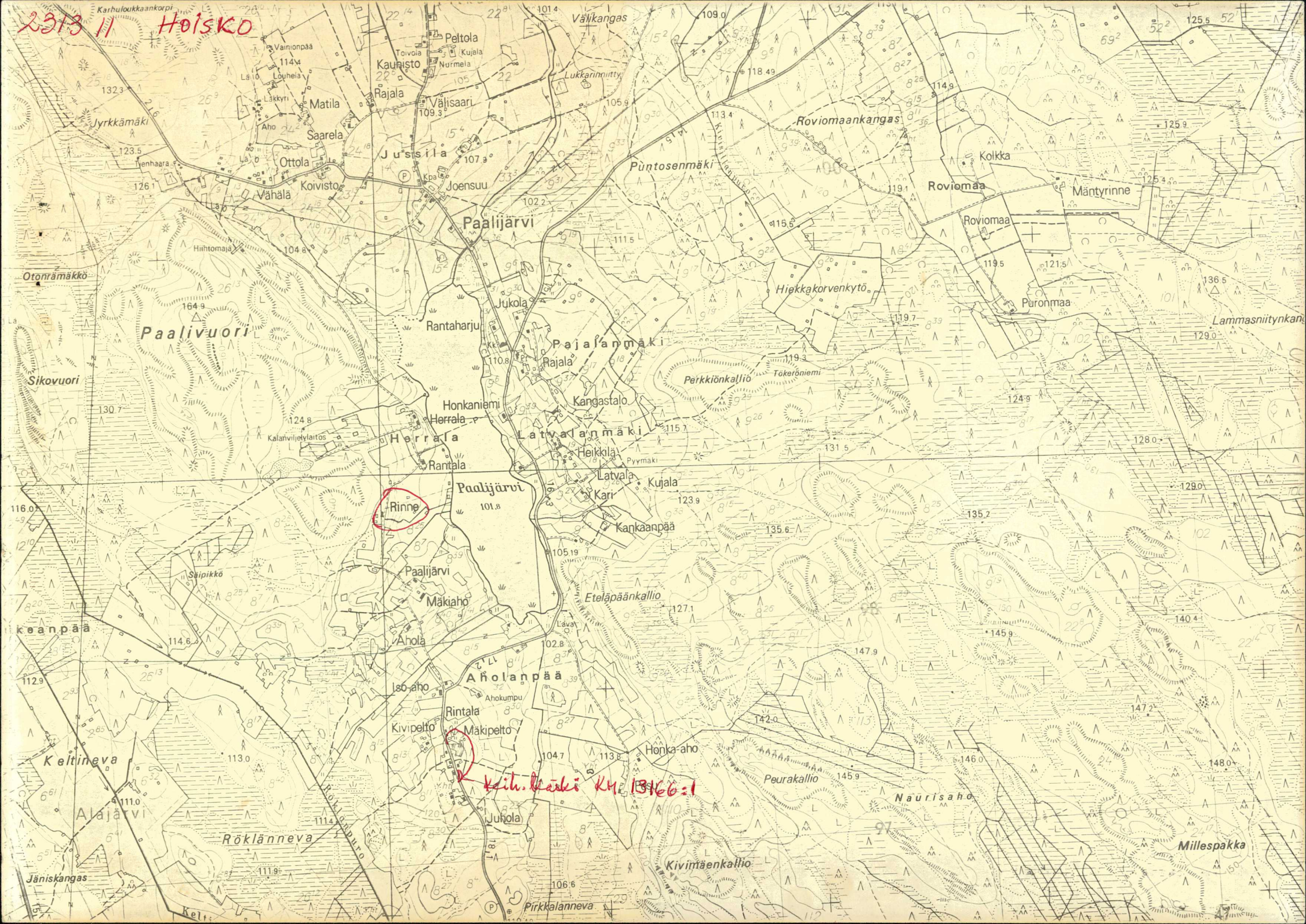
1. Keihäänkärki ja tasataltta
13166:1-2

Löydetty v. 1950 jultotyössä,
m. Armas Rintala, Alajärven
pitäjän Paalijärven kylän
alueelta n. 100 m Paalijärven
etelärannasta.

2. Reikäkiivi

löyt. linn. Joensuu (os. Hoisko
Paalijärvi) useita vuosia
sitten (vasta 1954) Alajärven
pitäjän Paalijärven kylästä

2313 II Hoisko



Rinne

Keltinmäki KM 13166:1

Karhuloukkaankorpi

Otonmäkko

Sikovuori

Kaanaapää

Keltineva

Jäniskangas

Paalivuori

Röklänneva

Jyrkkämäki

Tenhaara

Vähälä

Hihtomaja

Kalanviljelylaitos

Saipikkö

130.7

116.0

112.9

114.6

113.0

111.0

111.9

111.9

111.9

111.9

132.3

123.5

126.1

104.8

164.9

124.8

130.7

116.0

120.0

114.6

113.0

111.0

111.9

111.9

111.9

111.9

25.9

126.1

104.8

104.8

164.9

124.8

130.7

116.0

120.0

114.6

113.0

111.0

111.9

111.9

111.9

111.9

22.4

109.3

107.9

104.8

104.8

124.8

130.7

116.0

120.0

114.6

113.0

111.0

111.9

111.9

111.9

111.9

109.3

107.9

104.8

104.8

104.8

124.8

130.7

116.0

120.0

114.6

113.0

111.0

111.9

111.9

111.9

111.9

109.3

107.9

104.8

104.8

104.8

124.8

130.7

116.0

120.0

114.6

113.0

111.0

111.9

111.9

111.9

111.9

105.9

102.2

102.2

102.2

102.2

102.2

102.2

102.2

102.2

102.2

102.2

102.2

102.2

102.2

102.2

102.2

105.9

102.2

102.2

102.2

102.2

102.2

102.2

102.2

102.2

102.2

102.2

102.2

102.2

102.2

102.2

102.2

105.9

102.2

102.2

102.2

102.2

102.2

102.2

102.2

102.2

102.2

102.2

102.2

102.2

102.2

102.2

102.2

105.9

102.2

102.2

102.2

102.2

102.2

102.2

102.2

102.2

102.2

102.2

102.2

102.2

102.2

102.2

102.2

105.9

102.2

102.2

102.2

102.2

102.2

102.2

102.2

102.2

102.2

102.2

102.2

102.2

102.2

102.2

102.2

105.9

102.2

102.2

102.2

102.2

102.2

102.2

102.2

102.2

102.2

102.2

102.2

102.2

102.2

102.2

102.2

105.9

102.2

102.2

102.2

102.2

102.2

102.2

102.2

102.2

102.2

102.2

102.2

102.2

102.2

102.2

102.2

105.9

102.2

102.2

102.2

102.2

102.2

102.2

102.2

102.2

102.2

102.2

102.2

102.2

102.2

102.2

102.2

105.9

102.2

102.2

102.2

102.2

102.2

102.2

102.2

102.2

102.2

102.2

102.2

102.2

102.2

102.2

102.2

105.9

102.2

102.2

102.2

102.2

102.2

102.2

102.2

102.2

102.2

102.2

102.2

102.2

102.2

102.2

102.2

105.9

102.2

102.2

102.2

102.2

102.2

102.2

102.2

102.2

102.2

102.2

102.2

102.2

102.2

102.2

102.2

105.9

102.2

102.2

102.2

102.2

102.2

102.2

102.2

102.2

102.2

102.2

102.2

102.2

102.2

102.2

102.2

105.9

102.2

102.2

102.2

102.2

102.2

102.2

102.2

102.2

102.2

102.2

102.2

102.2

102.2

102.2

102.2

105.9

1. (tark. kert.
1968)

Alajärvi, Paalijärvi, Rinteen tl. Todennäköisesti kivikautinen asuinpaikka Rinteen talon itäpuolella olevassa pektorinteessä. Maanomist. on maanviljelijä Matti Paalijärvi. II.

2. (tark. kert.
1968)

Alajärvi, Paalijärvi. Kivikautinen asuinpaikka alue Mäkipellon tilan itä- ja kaakkoispuolella (maanomist. on Eino Paalijärvi) sekä Mäkipellon talosta n. 150 m kaakkoon sijaitsevan hiekkakuopan rinteessä. II.