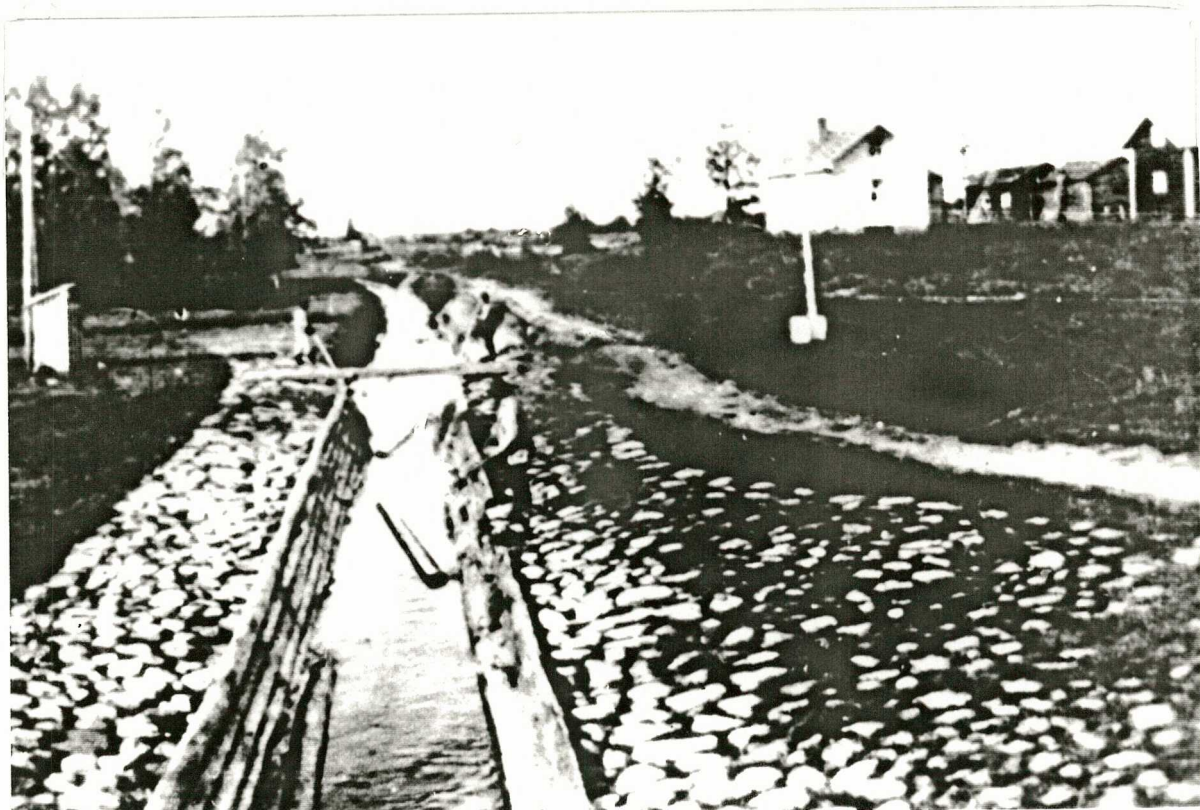


SIKAJOEN UITTOKANAVA

KATSAUS HISTORIASTA JA NYKYTILASTA



Senja Säkkinen
Kainuun Museo

SISÄLLYS

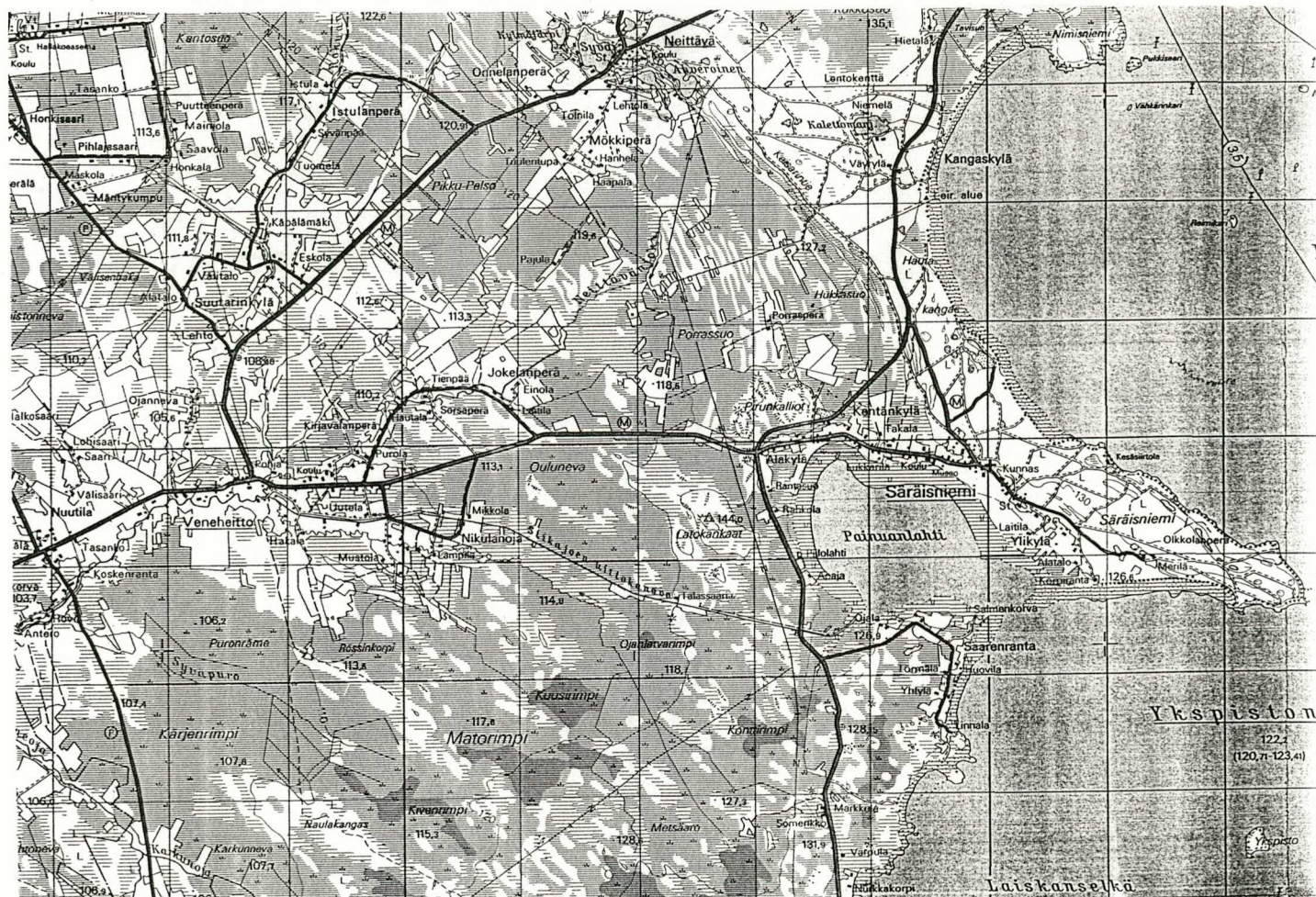
1. JOHDANTO	1
2. KANAVAHANKKEEN TAUSTAA	2
3. KANAVAN VALMISTAMINEN	2
3.1. SUUNNITTELU	2
3.2. RAKENTAMINEN JA RAKENNE	3
4. KANAVAN KÄYTTÖ	5
5. KANAVAN MERKITYS	7
6. KANAVAN NYKYTILA	13
6.1. YLEISKUVA	13
6.2. DOKUMENTOINTI	14
LÄHTEET	41
LIITTEET	
LAUSUNNOT	
KARTAT	

1. JOHDANTO

Oulunläänin Vaalan (entinen Säräisniemi) kunnan alueella sijaitseva Siikajoen (Neittävän, Painuan) uittokanava lähtee Oulujärven länsirannalla olevasta Painuanlahdesta, Isonojan perästä, ja laskee Siikajoen sivujokeen, Neittävänjokeen Pohjan lähelle Virkkulan lampeen. Pituutta Metsähallituksen omistamalla avonaisella maakanavalla on 10,160 km.

Eri tahoilta, Säräisniemen ja Veneheiton kylätoimikunnat sekä Vaalan kunta, on tullut aloitteita kanavan säilyttämisestä tai hyödyntämisestä jollakin tavalla. Kanava on jääne katoavasta uittoperinteestä ja se haluttaisiin säilyttää muistona jälkipolville; osin mahdollisesti entistääkin matkailunähtävyydeksi. Myös erilaisia virkitystoimintaan liittyviä suunnitelmia on esitetty, esim. luontopolkureitistön laatiminen kanavan käyttömahdollisuudet huomioiden.

Siikajoen uittokanavan historiaa ja nykytilaa on kartoitettu Museoviraston ja Kainuun Museon toimesta v. 1996-1997 kirjallisuuden, arkistotietojen ja haastattelujen avulla sekä maastokäynnein. Kanavan nykytilaa on dokumentoitu valokuvaamalla. Alkuraportin ja eri tahojen kanavasta antamien lausuntojen ja kannanottojen perusteella on tarkoitus pohtia tarkemmin kanavan merkitystä, tulevaisuudennäkymiä ja jatko-suunnitelmia.



2. KANAVAHANKKEEN TAUSTAA

Siikajoelle kuljettiin vuosisatoja maitse Oulujärveltä Veneheiton kautta; reitti oli merkittävä kulku- ja kauppatie Pohjanlahteen. Maakannas kuitenkin hidasti kulkua ja Oulujärven yhdistämistä vesiteitse Pohjanlahteen suunniteltiin jo 1600-luvulla. Pietari Brahe esitti kanavan rakentamista Oulujärvestä Siikajokeen v. 1656 ja Raahen pormestari Henrik Cortel sai Brahelta määräyksen tutkia mahdollisuutta rakentaa vesitie Oulujärveltä mereen. Jo tuolloin oli ilmeisesti tiedossa, että Oulujärveen laskeneen Veneheitonojan ja Siikajoen latvoilla olleen Siikasuon välinen korkeusero oli vain noin kolme metriä. Veneheiton latvaseudut olivat vain noin 103 metriä merenpinnan yläpuolella. Kanavan avulla voitaisiin välttää kulkua koskisessa Oulujoessa. Kanavoimistoitä jo tuolloin aloiteltiinkin, mutta ajan työvälineet eivät vielä mahdollistaneet hankkeen toteuttamista.

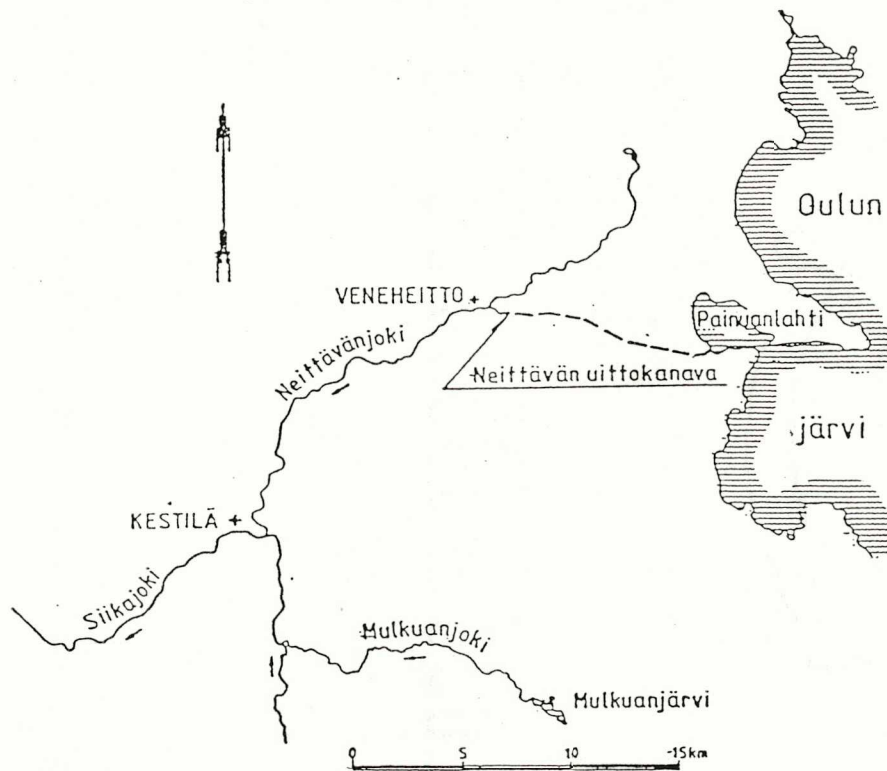
Sahateollisuuden kasvun myötä puutavaran kysyntä kasvoi 1800-luvun loppupuolella. Kainuun alueella sahateollisuus oli tuolloin vasta alullaan ja Kainuun runsaitten mesävarojen hyväksikäyttö houkutteli rannikon sahoja. Myös Raahen Puutavaraosakeyhtiön, ja Ruukin sahan, perustaja Arthur Lagerlöf kiinnostui Kainuun metsistä, ja hän tekikin ehdotuksen rautatien rakentamisesta Lapin (Tuomioja) asemalta Oulujärven rannalle Käkilahteen puutavaran kuljetuksen edistämiseksi. Hanketta eivät kuitenkaan viralliset tahot hyväksyneet. Tämän jälkeen nousi esille jälleen kanavan rakentaminen Oulujärven ja Siikajoen vesistöjen yhdistämiseksi.

3. KANAVAN VALMISTAMINEN

3.1. Suunnittelu

Insinööri Santtu Gräsbäck teki tutkimuksia kanavan rakentamisesta; taustalla vaikutti vuorineuvos A. Lagerlöf suunnitelmiseen ja v. 1898 tehtiin aloite Metsähallituksen myötävaikutuksella uittokanavan (lauttaustien) rakentamisesta Oulujärvestä Mulkuanjärveen, josta jokea pitkin vedet virtaavat Siikajokeen. Kyseinen järvi olisi tarvittaessa toiminut uitettavien puitten talvisäilytyspaikkana. Kanavas suunnitelma kiinnosti Helsingin päättäviä tahoja, sillä tarvittiin kilpailua Oulun sahojen kanssa puutavaramarkkinoilla: puutavaran hinnat nousisivat valtion metsissä ja Kainuun laajat metsävarat voitaisiin paremmin hyödyntää.

Kanavas suunnitelmaa ei kuitenkaan hyväksytty esitettyssä muodossa, asiasta käytiin kirjelmiä, rakennushintoja laskettiin ja kanava päätettiin rakentaa Oulujärven Painuanlahdesta Veneheiton Neittävänjokeen. Samalla kanavan pituus lyheni noin kaksi kilometriä.



Siikajoen (Neittävän) uittokanava Oulujärvestä Siikajoen latvoille. Turunen 1983.

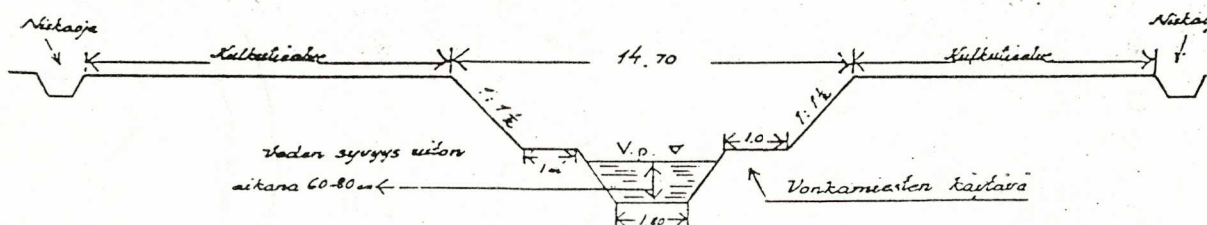
3.2. Rakentaminen ja rakenne

Kanavan rakentaminen aloitettiin talvella 1902 ja työtä tehtiin riipeästi insinööri Hagelbergin johdolla. Työt annettiin Oulun piirin Tie- ja vesirakennusten ylihallituksen tehtäväksi ja valvontaan (TVH huolehti kanavasta koko sen toiminnan ajan). Kanava valmistui v. 1907 loppupuolella; tosin jo aiemmin vielä keskeneräisessä kanavassa oli uitettu Raahen Putavaraosakeyhtiön Kainuusta konsessionikaupalla valtiolta ostamia sahatukkeja v. 1903. Lopputarkastus pidettiin 8.9.1908.

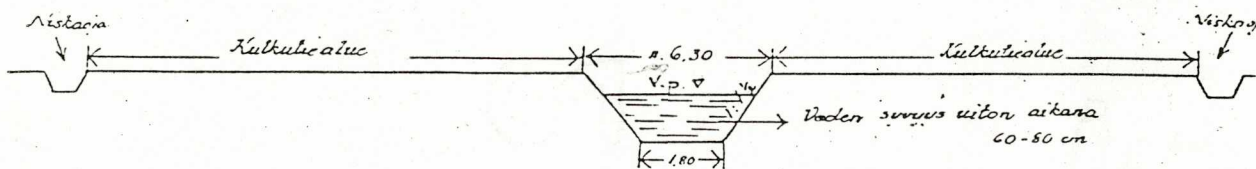
Kanavaa tehtiin valtion hätäaputyönä halla- ja katovuosien takia ja töissä oli noin 200 miestä, joiden päiväansiot olivat 1,25 - 2,50 markkaa. Kanavaa varten erotettiin yli 46:n hehtaarin maa-alue ja kanava rakennettiin avonaiseksi maakanavaksi. Pituudeltaan kanava oli 10,160 km, pohjaleveys 1,8 m ja sivuluiskien kaltevuus 1:1,5. Kokonaiskustannukset kanavasta kaikkien töineen ja rakennelmiseen olivat 371571 mk 63 p, nykyrahassa noin 6 miljoonaa.

Kanavan rakennusmaasto vaihteli: Painuanlahden päässä oli peruskalliota, ja korkeampaa sekä kuivaa maata kanavassa oli lähes 3,5 km. Ns. Maaselän poikki tehtiin noin 200 metrin pituinen kalliioleikkaus. Neittävänjoen puoleisessa päässä puolestaan oli ventoa matalaa suoaluetta lähes 6,5 km kanavan molemmin puolin. Putouskorkeus Painuanlahdesta Neittävänjokeen oli 21,4 metriä. Kanava kulki suurelta osin multa-, suo- ja savimaalla, joten uittokanavan puureunoja ja luiskia piti vahvistaa turpeella, puunauloilla ja -lankuilla sekä puomeilla ja pohjaan tehtiin, kalliokohtia lukuunottamatta, puulava. Rakennuspuuta tuotiin mm. Kainuun metsistä Oulujärven ympäristöstä.

Poikkileikkaus korkean maan kohdalta



Poikkileikkaus matalan maan kohdalta



Piirrokset: Rakennusmestari Einari Rautio. Mannermaa 1950.

Kanavan niskalta louhittiin peruskalliota n. 200 metrin matkalta pohjalta 4,4 metrin leveäksi ja pystyseinäiseksi. Niskaan rakennettiin neljän metrin levyinen, neuloilla suljettava järjestelypato, yläsulku, jonka kynnyks oli asetettu 29,34 metrin korkeuteen. Tarpeen mukaan laskettiin vettä 0,6 - 0,8 metrin korkeudelta, jotta puut uisivat hyvin. Neulapadon lisäksi Maaselän kalliioleikkauksen kohdalle rakennettiin kanavan lujalle pohjalle varasulku neulapadon mahdollisen särkymisen varalle.

Kanavan pohjan putouskorkeuden takia kanavaan jouduttiin rakentamaan yhdeksän ränniä eli uittoruuha. (Muistietojen mukaan Vahtituvan, Limperin, Talassaaren, Peltomännikön, Lievosen, Mikkolan, Koivukaarron, Piilolan ja Virkkulan rännit). Niiden pituus vaihteli 17 - 120 metrin välillä, pisin oli Veneheiton Piilolan ränni (120 m). Rännien putouskorkeus vaihteli 2-3 metriä. Ruuhet olivat puuseinäisiä ja -pohjaisia, niissä oli kova virtaus, joka syövytti reunojen pehmeätä maata.

Kanava-alueelle sivuilta tulevat vedet johdettiin kanavan poikki kahdan rummun ja kolmen sivuviemärin avulla, jotka olivat varustettu järjestelyluukuilla. Vettä laskettiin kanavaan myös luukuilla varustetuilla laskuojilla, joiden pohja oli kanavan tasalla. Kanavan varrella kulki ajotie ja ylikäytäväsillat olivat laskuojien kohdalla. Kanavan yli tehtiin kymmenen palkkisiltaa ja kanava oli paikoin aidattu; esim. muistitiedon mukaan siltojen kohdalle oli tehty lankuista veräjiä säppeineen estämään tarpeetonta kulkua.

Neittäväjokeen Raahen Puutavaraosakeyhtiö laittoi v. 1908 puitten noston helpottamiseksi kolme höyryvoimalla käyvää, proomujen päällä olevaa ja siirrettävää nostolaitetta, kiramoita. Aiemmin nostotyötä oli tehty hevosvoimalla.

Kanavan varteen ns. Soidinkankaalle, rakennettiin kanavankaitsijan talo, punainen vahtitupa ulkorakennuksineen, ja sinne vedettiin puhelinjohto Oulusta Vaalan kautta. Kanavan varrella oli myös semafoori-laite, jolla ilmoitettiin puiden ruuhkautumisesta. Kanavankaitsijana toimi rakennusmestari Einari Rautio, joka huolehti kanavan uittotoista ja kunnossapidosta koko kanavan toiminnan ajan. Kanavan virkailijoihin kuului myös kanavanvartija Jaakko Karjalainen, joka rakensi myöhemmin itselleen talon Talassaaren kohdalle.

4. KANAVAN KÄYTTÖ

Keisarillinen Senaatti vahvisti uiton säännöstelemiseksi järjestys-säännön v. 1910. Uittotoimintaa kanavassa harjoitti pääasissa Raahen Puutavaraosakeyhtiö (Raahe OY v. 1917) v.1903-1922. Jonkin verran myös porilainen toiminimi Juselius uitti puutavaraansa kanavassa. Uitot tehtiin korkean veden aikana, työt aloitettiin juhannuksen tienoilla. Uitto Kainuusta Raahen Ruukin sahalle tuli kaksivuotiseksi Siikajoen lyhyen kevätulvan ja matalan kesäveden takia. Ainoastaan v. 1905 puut ehtivät yhtenä uittokautena Oulujärven yli ja kanavan kautta merelle.

Syksyllä puut nostettiin kiramoiden avulla kanavan alajuoksulle Neit-tävänjoen törmille, esim. Veneheiton Pulkkisen tilan rannalle, ja seuraavana keväänä ne vieritettiin uudelleen kevättulvan mukana huilamaan kohti merta. Talvivaraston, luonnollisen vesitilan puute oli taloudellinen haitta uittotoiminnalle; aiemmassa A. Lagerlöfin kanava-suunnitelmassa tämä seikka oli otettu huomioon.

Vuorokautinen uitto oli 6000-8000 puuta, matalan veden aikana kanavassa kulki vain muutama sata puuta, sillä kanavan yläsuu oli rakennettu liian korkealle eikä kanavaan saatu riittävästi vettä. Suurin tukkilukema saatiin v. 1908, jolloin kanavaa pitkin kuljetettiin 307369 tukkia. V. 1923 puolestaan ei ollut ollenkaan uittoa. Keskimääräinen vuosiuitto oli n. 100000 tukkia. Kanavan rakennuskulujen ja kunnossapidon korvaukseksi uittajan maksettavaksi määrättiin jokaiselta uitettavalta puulta vaihteleva taksa (1-12 p). Korkeammat taksat (6-72 p) tulivat käyttöön uittosäännöksen muutoksen yhteydessä v. 1923. Uittotoiminta sujui kohtuullisen sujuvasti, tosin joskus jokin suuri ikihonka juuttui kanavaan ja tarvittin miesvoimaan työntämään puuta eteenpäin.

Kanavalle vahvistettiin v. 1926 uusi lauttaussääntö, mutta uittoja tämän jälkeen ei enää juuri suoritettu. Painuanlahti todettiin liian matalaksi, tukkihinaajien työskentely kanavan suulla vaikeutui ja kanavan syventäminen olisi tullut kalliiksi. Raahe OY:n kilpailukyky alueella heikkeni taloudellisen tilanteen johdosta ja sen sahatteollisuus siirtyi Martinniemen sahan myötä Haukiputaan suuntaan. Viimeiset uitot olivat kanavan varren talojen omia uittoja ja Kirjavalan talon puiden uitto v. 1926 päätti Siikajoen kanavan uittotoiminnan.

Rappeutuvan kanavan kunnossapidosta syntyi kiistoja. Se määrättiin mm. täytettäväksi mutta näin ei kuitenkaan tehty taloudellisten ym. tekijöitten takia. Oulun lääninhallitus halusi luovuttaa kanavan Siikajoen Uittoyhdistykselle (lauttausyhdistys), mutta yhdistys lopulta kieltäytyi kanavan hoidosta sen huonon kunnan ja käytön kannattamattomuuden takia. Kanavaa kuitenkin kunnostettiin vielä v. 1929. Katselmustilaisuuden perusteella esitettiin kanavan lakkauttamista ja 25.6.1935 se julistettiin luonnonkanavaksi. Kanava siirtyi Oulun läänin maaherran päätöksellä v. 1935 Metsähallituksen hallintaan ja hoitoon. - Kanava suljettiin jo ennen vesien säännöstelyn alkua. Oulujärven tulvavesien laskeminen uittokanavaan pyrittiin estämään kanavan suulle rakennetulla maapadolla. Oulujoki OY rakensi kanavan alkupäähän kivibetonitammen ja v. 1969 moreenisydämellä varustetun maapadon.

5. KANAVAN MERKITYS

Sekä kanavan rakennusaikana että uittoaikana Siikajoen kanavalla oli huomattavaa paikallista ja yleistä merkitystä. Seudun elämä vilkastui ja uittotoimella oli sekä suoranaista että välillistä taloudellista hyötyä paikkakunnalle. Paikkakunnan pojat ja miehet saivat töitä uittosta ja kanavan kunnostustöistä. Parhaina uittovuosina kanavalla työskenteli satoja miehiä Siikajokilaaksosta, Kainuusta ja muualtakin Suomesta: kymmeniä vonkamiehiä vartio kanavan varrella puiden kulkua, rännien kohdille tarvittiin paikoin runsaastikin tukkilaisia ja puitten ruuhkista ilmoittivat vahtimiehet lippumerkein, jotka avonaisessa maastossa näkyivät kauas. Työmiesten lisäksi uittotyömaalle saapuivat Siikajokea pitkin Veneheittoon veneillään kokit, jotka valmistivat kahvia ja ruokaa vonkamiehille, tukkijunnuille ja kympeille. Myös paikkakunnan naiset saivat lisäansioita valmistamalla ruokaa työmiehille ja mm. pitkiä puunauloja kanavan kunnostukseen. Tukkilaiset asuivat lähiseutujen taloissa Säräisniemellä ja Veneheitossa, iltaa vietettiin ruokaa valmistuen, korttia pelaten ja leväten. Porukka oli luonnollisesti kirjavaa, yhteenottojakin tapahtui ja saattoipa joku lentöjätäkä hävitä virkavallan tietämättä ikuisiksi ajoiksi uittotyömaaltaan.

Kanavalla oli merkitystä kehittyvälle sahateollisuudelle ja se lisäsi kilpailua Kainuun metsistä. Valtiolle kanavasta saama hyöty johtui Kainuun metsien kantohintojen noususta. Luonnollisesti myös yksityiset metsänomistajat saivat tästä hyödystä osansa. Puita ostettiin myös Venäjän puolelta. Kokonaisuudessaan kanavatoiminta oli ilmeisesti valtiolle kuitenkin tappiollista: rakennuskustannukset ja kanavan kunnossapito vaativat varoja ja tukkien uittomäärä jäi arvioitua tavoitettua vähäisemmäksi. Mutta kanavatyöt, ja niihin liittyen kokonaisuudessaan Kainuun ja Oulujoen vesistöalueen metsä- ja uittotyöt, olivat erittäin tarpeellisia ansiotöitä sekä paikkakunnan että muualta tulleelle vähävaraiselle väestölle.

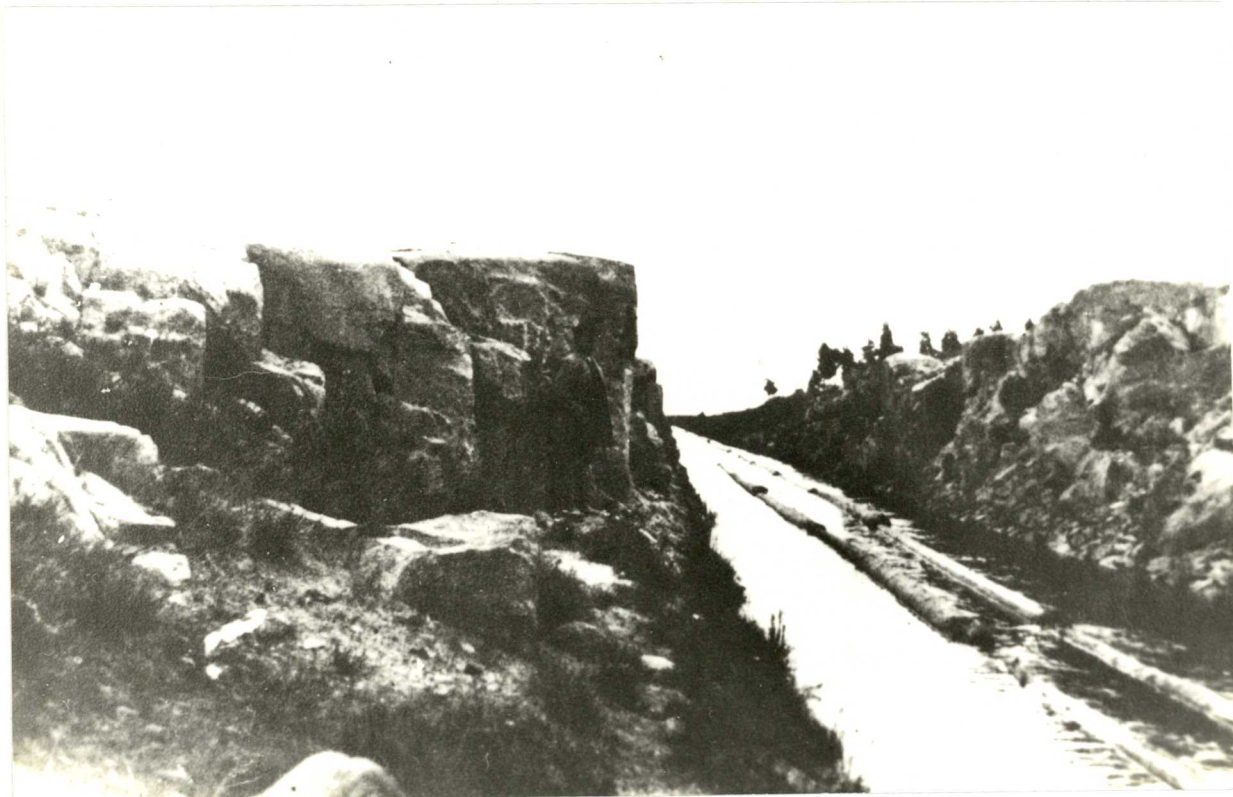
Kanavalla oli myös välillistä merkitystä: Veneheiton suoperäinen maa kuivui ja maanviljelyalue asutuksineen levisi. Kanava toimi myös talouksien vedenottopaikkana. Kanava oli tavallaan myös virkistyspaikka varsinkin kun varsinainen uittotoiminta oli loppunut. Syvänteissä kalasteltiin ja lapset uivat ränneissä. Sillat olivat nuorten ja vartu-neemmankin väen kohtauspaikkoja ja kanavanvarren tiet olivat hyvin tarpeellisia kulkuväyliä paikkakuntalaisille.

VALOKUVIA SIIKAJOEN UITTOKANAVASTA

Kuvat ja teksti ovat Y.J.Mannermaan kirjoituksesta: Raahen puutavaraosakeyhtiöstä Rauma-Raahen OY:ÖÖN. Kuvakopiot Raahen museossa, alkuperäiset A.Sepän omistuksessa. Kuvissa Raahen museon kuvanumerointi.



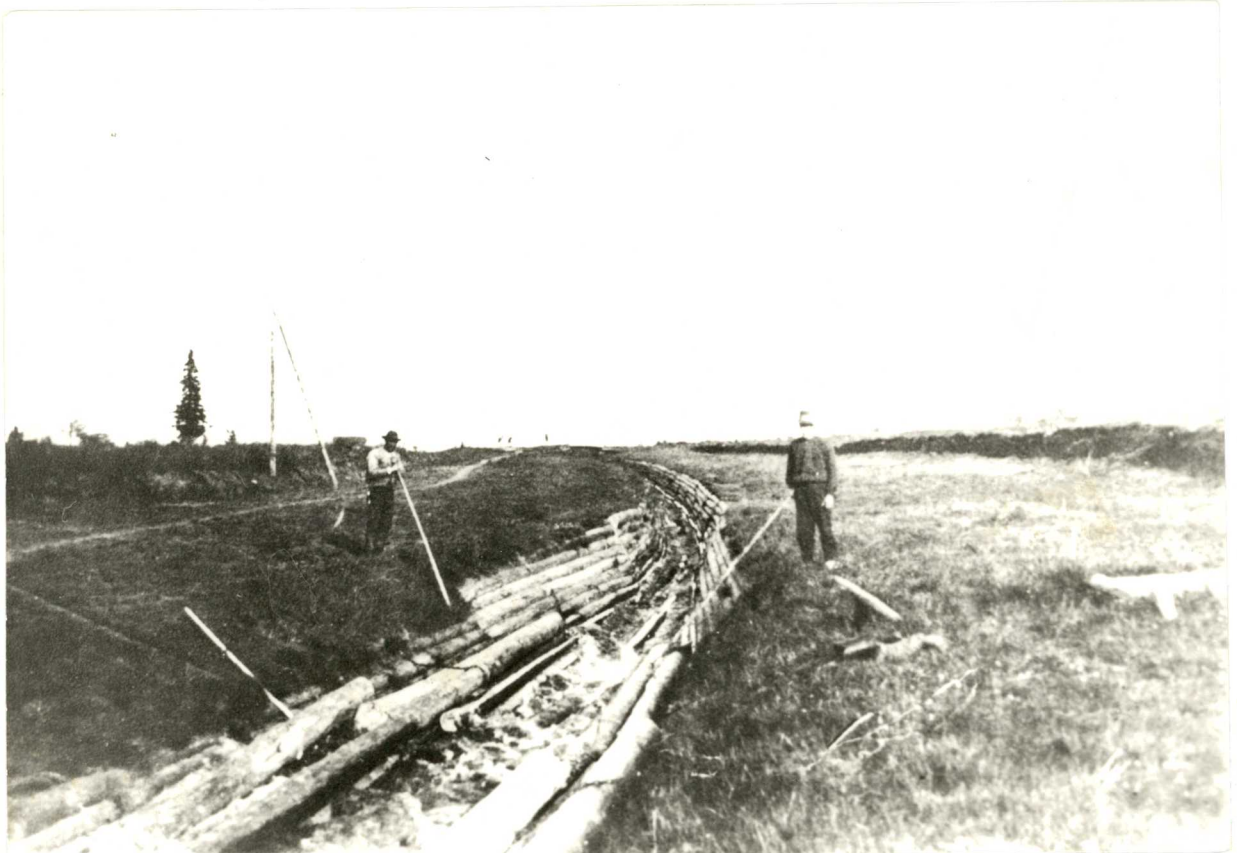
1. Kanavankaitsijan asunto. Pihalla loppuvalmisteluvaiheessa töitä ja uittoa valtion puolesta valvonut rakennusmestari K.H.Korhonen. (1988:4005).



2. Maaselän 200 m pitkä kalliroleikkaus. Leikkauksen kohdalla on ollut varasulku, ei näy kuvassa. (1988:4005).



3. Ns. Lievosen suoaluetta. "Tolpan ukko", metsäpuolen pitkäaikainen kiertävä kasööri H. Maunerman tarkaillee puiden juoksua, sillä vuorineuvos Lagerlöfille piti olla tarkat tiedot kaikesta lenkiltä palatessa. (1988:4007). (Toisten tietojen mukaan ko. henkilö on Heikki Mannermaa).



4. Törölän Iikka-vainaa aikamiespoikansa Kaunon kanssa vakituisella vonkapaikallaan Piilolan uittoruuhella, jossa Iikan perheelle solisi elämänleipä 20 kesää. (1988:4008).



5. Karkunkaarron yläpuolelta, jossa virta jo alkaa vetää uittoruuhien. (1988:4009).



6. Kanavan alajuoksua Korppilan ja Piilolan uittoruuhien välillä. (1988:4009).



7. Nostokiramo kanavan alla. V. 1908 laittoi Raahen Puutavaraosakeyhtiö kanavan alle Neittävänjokeen 3 konevoimalla uivaa nostokiramo. (1988:4011).



8. Nostokiramo kanavan alla. (1988:4012).



9. Oulujärvi-Siikajoki -kanava. Raahen museon valokuva-arkisto.
(1988:4013).

6.1. Yleiskuva

Siikajoen uittokanavassa ei ole ollut uittotoimintaa yli setsemäänkymmenen vuoteen. Metsähallitus omistaa kanavan ja tietyn (hieman vaihtelevan) metrimäärän maata kanavan molemmiin puolin. Kanavan reunoilla, osin myös kanavassa, kasvaa pensaita ja puustoa paikoin tiheästikin. Metsähallitus on tehnyt kanava-alueella 1980 -luvulla harvennushakkuuta. Vaikka kanava onkin vesoittunut, niin se on kuitenkin koko matkaltaan maastossa näkyvillä. Kanavan säilyvyyteen ovat luonnollisesti vaikuttaneet maasto-olosuhteet, asutus viljelyksineen, tiet ja sillat. Paikoin kanava on 3-4 metriäkin leveä, syvä sekä vetinen, paikoin umpeutunut ja kapea ja matala ruohoittunut uoma osoittaa kanavan paikan.

Kanavan uittolaitteet ovat pääosin lahonneet. Tosin jäänteitä laitteista, esim. uittoruuhista, on näkyvillä paikka paikoin sekä pohjassa että kanavan reunoilla ja niistä voi ainakin joiltakin osin hahmottaa uittorakenteiden muotoja sekä paikkoja. Kohdissa, missä kanavassa on vettä, on pohjan puulavaa säilynyt pitkiäkin matkoja ja lankut vaikuttavat paikoin kovilta. Siltojen sekä kanavan juoksutusojien jäänteitä on muuttuneessa maastossa vaikea hahmottaa.

Kanavan alkupää, Painuanlahdelta Vuolijoki-Vaala maantielle, on suhteellisen leveä. Kanavan tukkiva maavalli sekä kivipadon jäänteet ovat ennen po. maantietä. Muistitiedon mukaan alkuperäinen neulapato olisi nykyisen tien alla. Maaselän kalliroleikkaus on sangen näytävä ja siellä on vielä näkyvillä jonkin verran alapadon jäänteitä. Kanavan loppupää, Nikulanojan seutu, on myös suhteellisen leveä ja siinä virtaa vesi

Kanavan varrella on metsätie, joka on osin ajokelpoinen, osin polkumainen. Kanavan alkupäässä maastossa kulkee moottorikelkkareitti. Veneheiton puolella kanavatie on jonkin matkaa kylämaantie, Kanavanvarrentie. Rakennuksia kanavan alkupäässä on vähän ja asutus keskittyy Veneheitoon. Kanavankaitsijan vahtitupa on purettu, siirretty Säräisniemelle (Painuanlinna), jossa se on palanut. Kanavanvahdin Talassaa-reen rakentamia rakennuksia on vielä jäljellä.

Museoviraston luokittelussa uittokanava on valtakunnallisesti merkittävä kulttuurihistoriallinen ympäristökohde. Kainuun Seutukaavaliiton luettelossa kanava on historiallinen kohde, vanha kulkureitti ja Muinaismuistolain tarkoittama kiinteä muinaisjäänös.

6.2. Dokumentointi

Siikajoen kanavan nykytilaa tarkasteltiin maastokäynnein ja kanavaa dokumentoitiin valokuvaamalla. Kuvaluettelon numerointi (Kainuun Museon kuva-arkiston numerointi) alkaa kanavan yläjuoksulta Painuanlahdelta. Kuvat on jaksoteltu peruskartan peruskoordinaatiston mukaan. Uittorännien paikat, R, on merkitty muistitiedon mukaan. Tammet = T.

PK 3414 08 Säräisniemi X=7146, Y=3487



Painuanlahti on ruohoittunut. Kanavan alkupää on suhteellisen leveä. Uittorakenteiden jäänteitä on jonkin verran säilynyt. Molemmin puolin kanavaa kasvaa puustoa. Kanavan sulkeva maavalli on n. 150 m päässä kanavan niskasta. Metsätie on kanavan oikealla puolella.



1. Oulujärven Painuanlahti, josta Siikajoen (Painuan) kanava alkaa (5329:34).



2. Kanavan alku-uomaa. (5320:13).



3. Kanavan alku-uoman rakenteita. (5330:43).

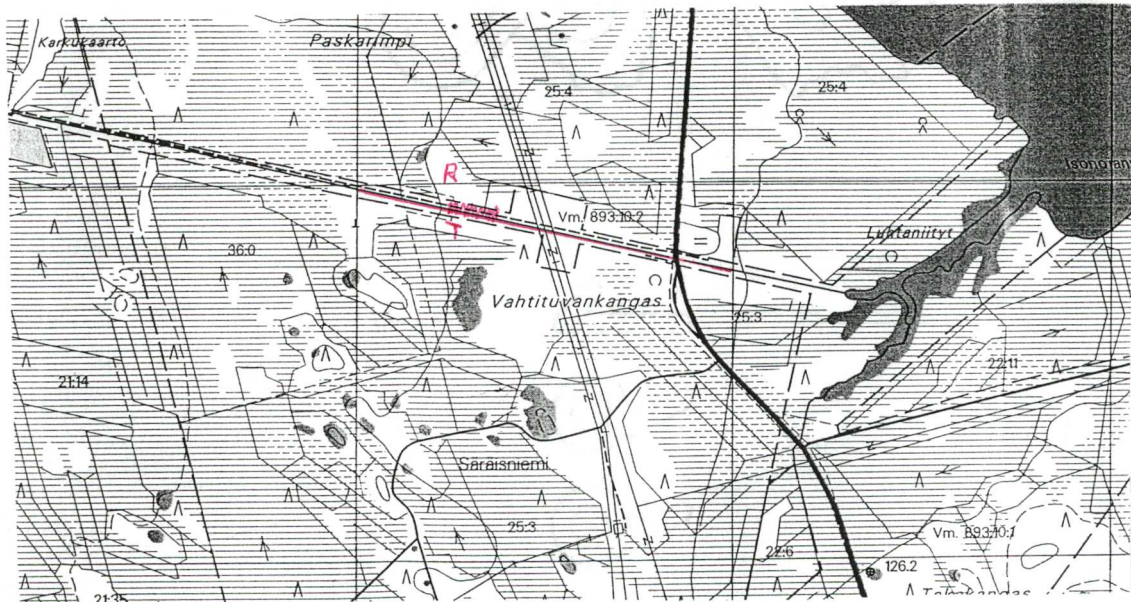


4. Kanavan alku-uoman laitarakenteita. (5329:32).



5. Kanavaa kuvattu kanavan sulkevalta maavallilta Painuanlahden suuntaan. (5329:18).

PK 3414 08 Säräisniemi X=7146, Y=3486



Kanava on suhteellisen leveä ja erityisesti Maaselän kalliroleikkauksen kohdalla syvä. Kanavan yli kulkee Vuolijoki-Vaala maantie (nro 879). Nykyisen voimalinjan kohdalla on sijainnut kanavankaitsijan vahtitupa. Kanavassa on uittorakenteiden, mm. tammenjäänteitä jäljellä jonkin verran. Kanavan reunat ovat metsittyneet. Metsätie on kulkukelpoinen.



6. Kanavaan Metsähallituksen rakentaman padon jäänteitä, n. 100 m Vuolijoki-Vaala maantieltä Painuanlahden suuntaan. (5329:12).



7. Kanava kuvattu Vuolijoki-Vaala maantieltä
Painuanlahden suuntaan. (5320:35).



8. Kanava kuvattu Vuolijoki-Vaala maantieltä
länteen, Veneheittoon päin. (5320:36).

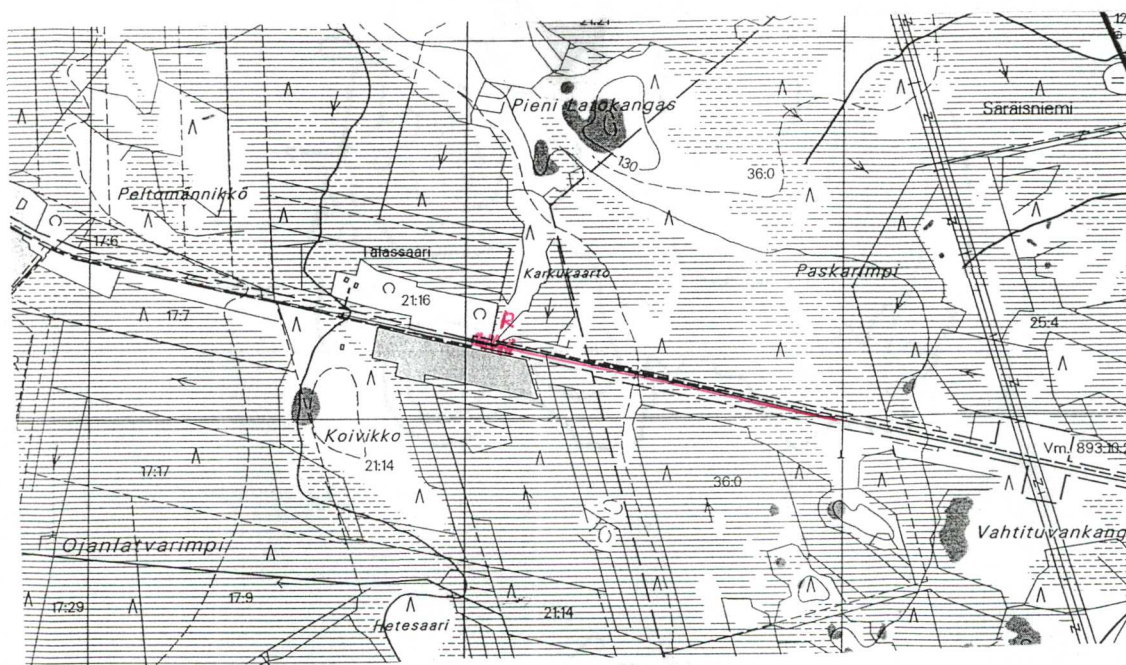


9. Kanavaa ja Maaselän kalliroleikkausta, n. 500 m Vuolijoki-Vaala maantieltä länteen. Paikalla on ollut (Vahtituvan) ränni. (5324:23).



10. Kanavaa ja Maaselän kalliroleikkausta. Kanavassa näkyvissä tammen jäänteitä. (5321:22).

PK 3414 08 Säräisniemi X=7147, Y=3485



Vesakoituneessa ja metsittyneessä kanavassa on näkyvillä paikoitellen uittorakenteita. Kanava kulkee läpi asumattomien seutujen. Metsätie on kuitenkin suhteellisen hyvässä kunnossa sillä seudulla on peltoviljelyä.



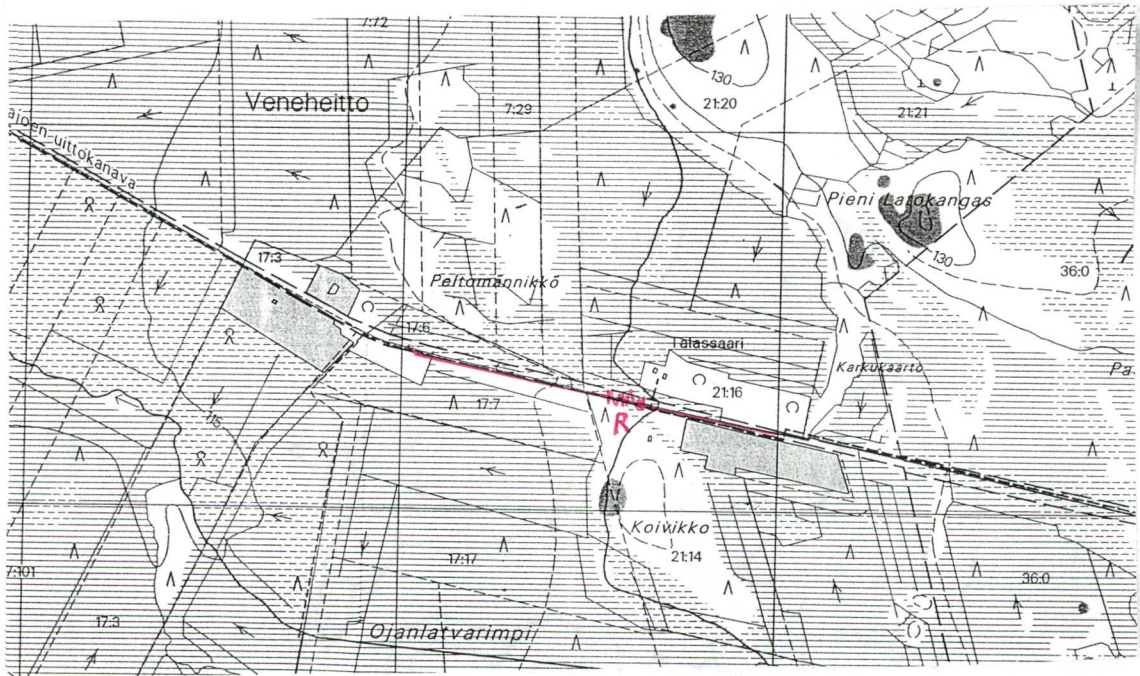
11. Vasemmalla koivua kasvavaa kanavaa ja oikealla suoraa metsätietä. (5321:33).

12. Kanavaa.
(5322:4).



13. Uittorakenteiden jäänteitä vesakoituneessa ja ruohoittuneessa kanavassa. Paikalla on ollut (Limperin) ränni. Taustalla hämmöttää peltoa. (5322:11).

PK 3414 08 Säräisniemi X=7147, Y=3484



Kanava jatkuu vaihtelevan levyisenä ja syvyisenä suomalaisen alueen halki. Pellon kohdalta metsätie siirtyy kanavan toiselle rannalle. Talassaarissa on autioita rakennuksia (kanavanvartijan asuintalo).

14. Pohjarakenteita ym. puujäänteitä kanavassa. (5322:15).



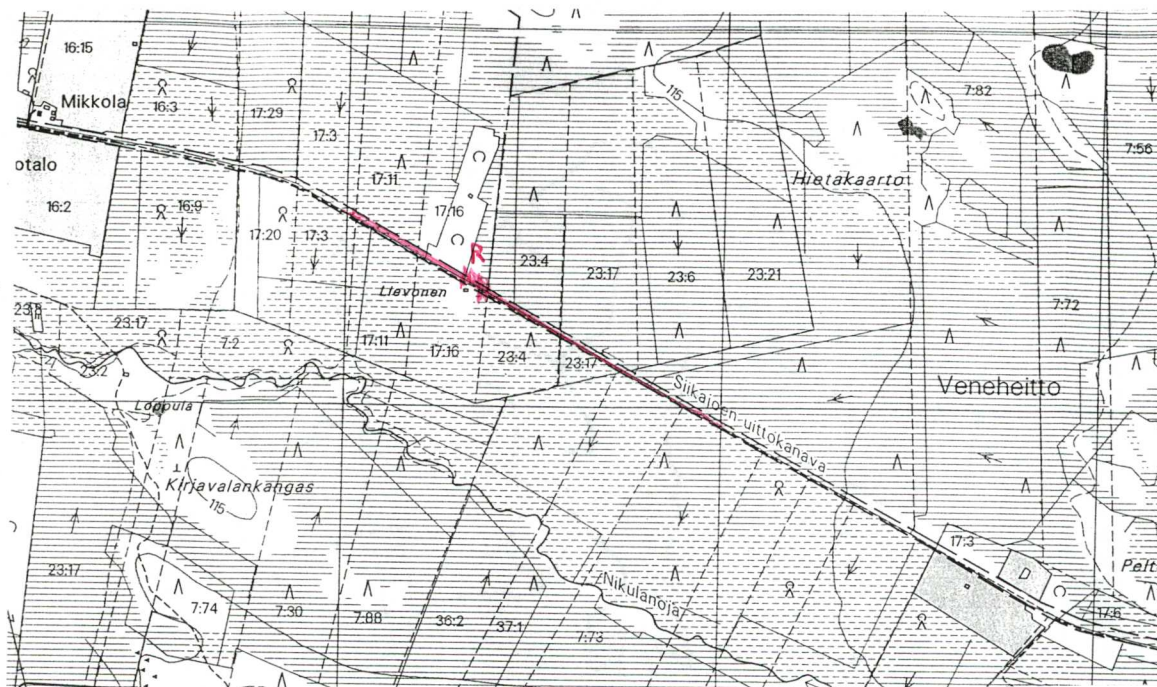


15. Kanavan tukevaa puupohjaa ja reunaa Talassaaren seutuvilla.
Paikalla on ollut (Talassaaren) ränni. (5323:38).



17. ja 18. Ruhoittunutta kanavaa, uittolaitteiden jätteitä ja suomalaisemaa.
(5325:4 ja 5325:8).

PK 3414 08 Säräisniemi X=7148, Y=3482



Kanava kulkee pääasiassa suomalaisemassa. Kuivempaa kohtaa on Lievosen tienoilla, jossa on asumaton ns. Aaron mökki savusaunoineen. Kanava on ruohoittunutta, vesoittunutta ja paikoin matalaa, mutta erotettua maastossa.



19. Kanavaa ja uittorakenteiden jäänteitä. Kuva otettu (Lievosen) rännin kohdalta ennen ns. Aaron mökkiä. (5325:24).

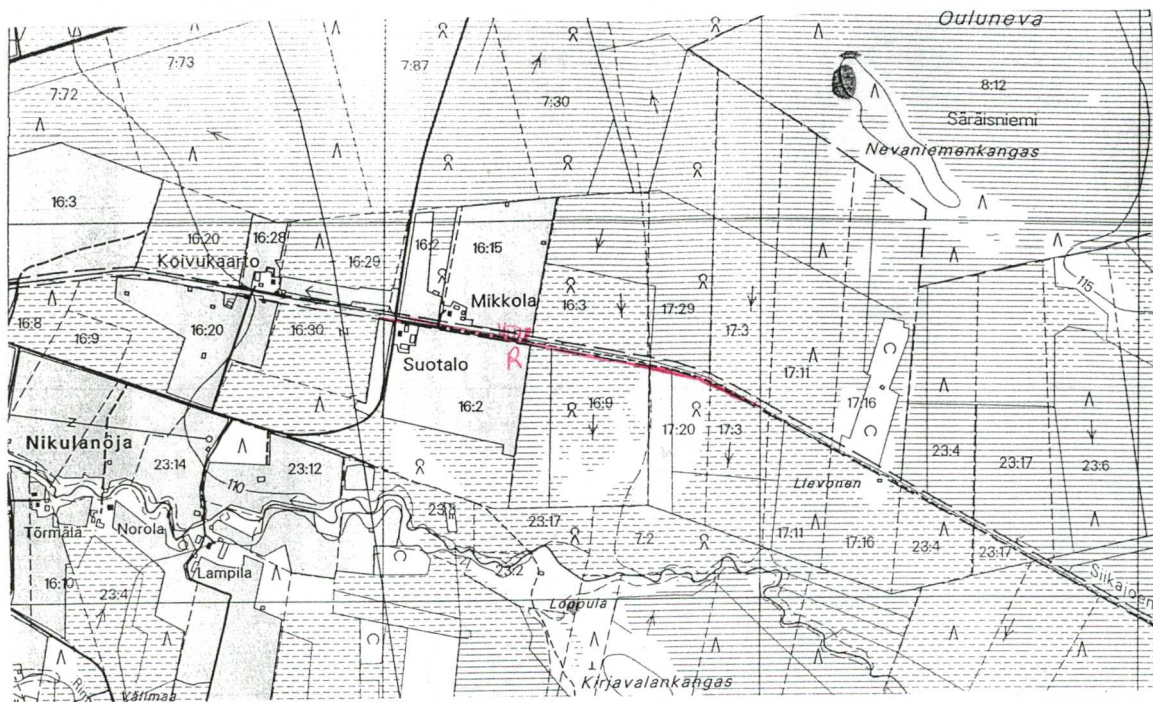


20. Kanavaa ja pohjarakenteita. Kuva otettu (Lievosen) rännin kohdalta ennen ns. Aaron mökkiä. (5325:27).



21. Kanavan pohjassa olevaa pohjarakennetta. (5326:6).

PK 3414 08 Säräisniemi X=7148, Y=3481



Sekä suoalueella että pellon kohdalla kanavan leveys ja syvyys vaihtelevat; pellon kohdalla on kanava kuitenkin suhteellisen kapea ja ruohtunut. Uittorakenteita on näkyvissä ja erityisesti maantien vasemmalla puolella, Suotalon paikkeilla, on pitkällä matkalla näkyvissä tukevaa puupohjaa.



22. Kanavaa pellon kohdalla, kuva suoalueen ja Mikkolan viljlyaukeman laidasta. Täällä on sijainnut (Mikkolan) ränni.(5326:14).

23. Heinittynyttä kanavaa
pellon kohdalla.
(5326:20).



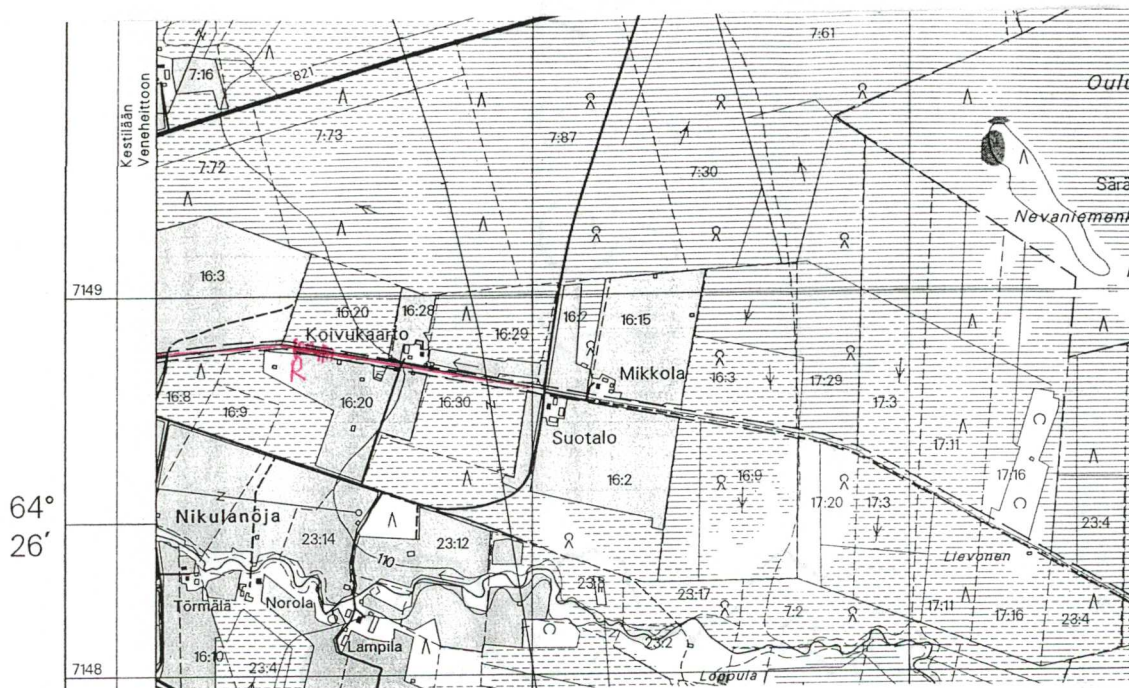
24. Kanavaa kuvattu maantieltä Suotalon lähetyviltä länteen, Vene-
heittoon päin. (5326:23).

25. Kanavan tukevaa puu-
pohjaa. (5326:25).



26. Kanavan puupohjaa. (5326:26).

PK 3414 08 Säräisniemi X=7148, Y=3480



Sekä kanava että kanavanvarsi ovat paikoin erittäin vesakoituneet ja maasto myös on paikoin vaikeakulkuinen, sillä tietä ei ole. Myös pelto-työt ovat vaikuttaneet kanavan rakenteeseen. Kanavan leveys ja syvyys vaihtelevat, uittorakenteita on paikoin näkyvissä.

27. Kanavaa, puupohjaa ja uittorakenteita. Kuvattu Veneheiton suuntaa. (5326:31).





28. Pystypuurakennelmaa kanavassa. (5331:7).



29. Kanavaa kuvattu yläjuoksun suuntaa Koi-vukaarron lähetyviltä. Kanavassa näkyvissä pohjarakenteita. (5332:9).

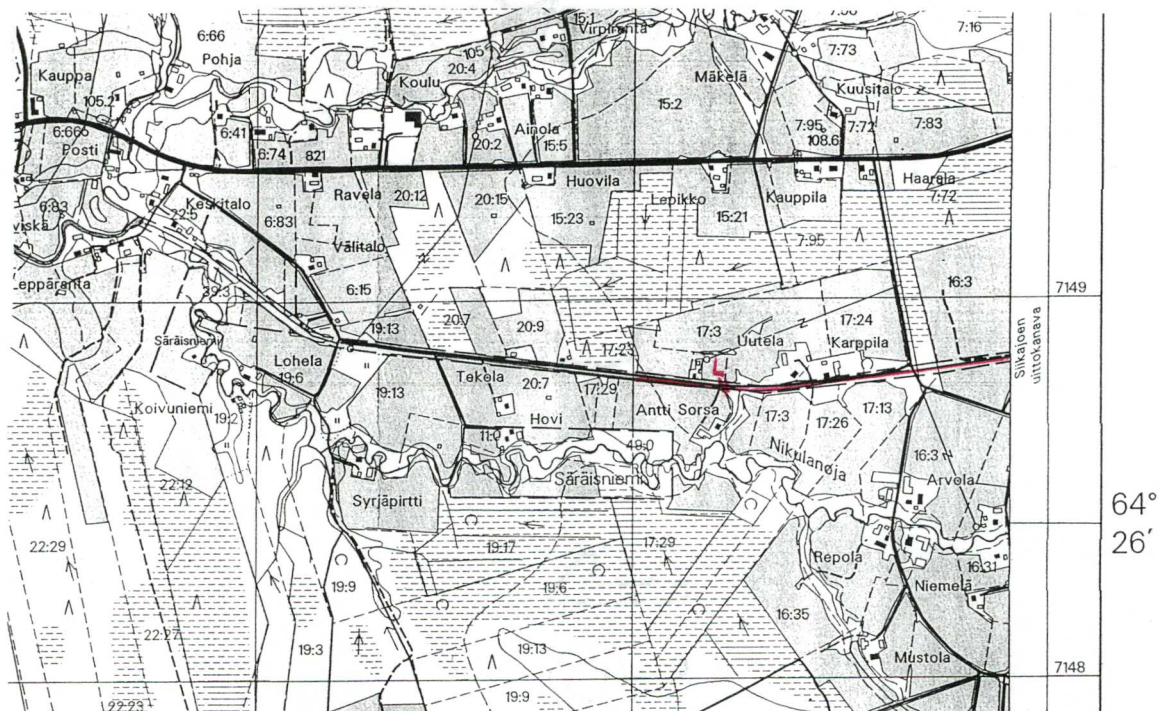


30. Erittäin vesakoitunutta kanavaa pellon laidassa. Kanavassa on pystypuurakennelmaa (pato). Kanavaa kuvattu yläjuoksun suuntaa pellon kaakkoislaidasta. (Koivukaarron) ränni on sijainnut tästä ylävirtaan päin. (5332:16).



31. Kanavaa pellon kakkoislaidassa. Kuvassa etualalla sama puurakennelma kuin kuvassa 31. Taus-talla peltoaukema. (5332:19).

PK 3414 05 Veneheitto X=7148, Y=3479



Pellon kohdalla kanava on kapea ja pellon itälaidalla on syvä oja. Kanavanvarren maantie kulkee kanavan oikeaa reunaa. Kanavan reunoilla on vesakkoa ja puustoa. Kanavassa näkyy uitorakenteiden jäänteitä. Hätäluukun (L)jäänteitä näkyy kanavassa: luukusta laskettiin Antti Sorsan ojaa pitkin vesi Nikulanojaan.



32. Kanava kuvattu tieltä, (Haarala-Kanavanvarren tie), yläjuoksun suuntaa. (5327:20).

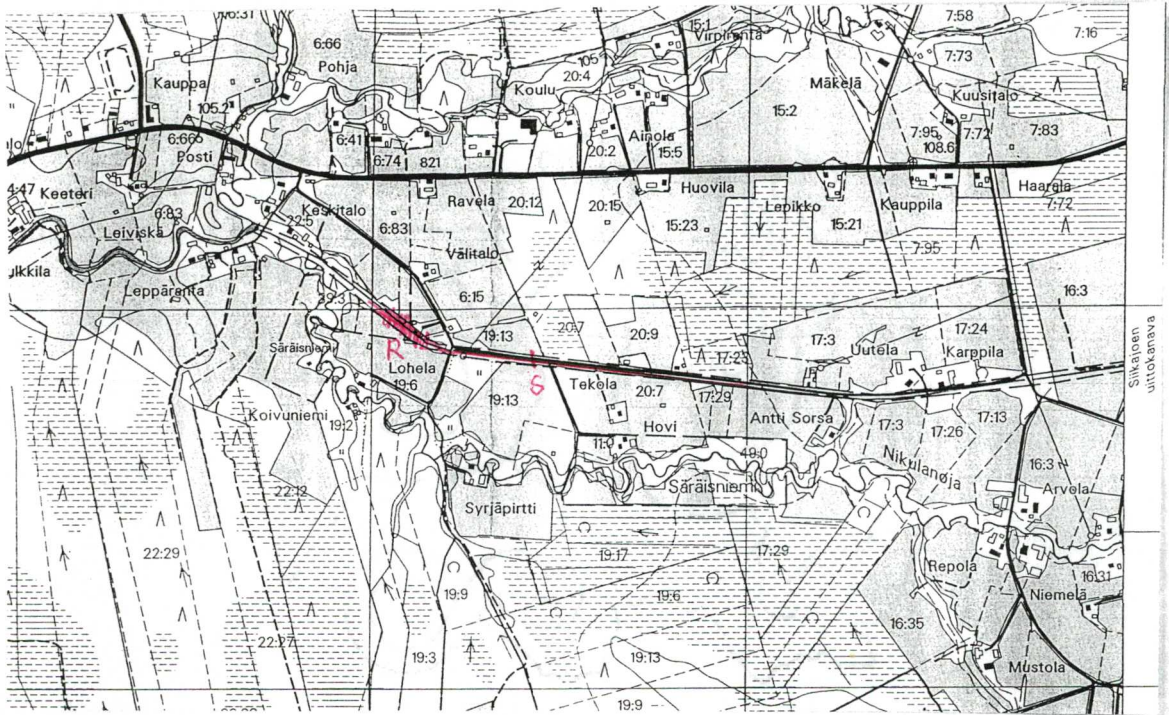


33. Kanavaa kuvattu tieltä (Haarala-Kanavanvarrentie) länteen Veneheiton suuntaan. (5327:21).



34. Kanavaa ja uittolaitejäänteitä. (5327:28).

PK 3414 05 Veneheitto X=7148, Y=3478



Kanava kulkee peltomaisen halki. Kanava on näillä kohdin suhteellisen matalaa, vesoittunutta, osin myös raivattua. Kanavassa näkyy jonkin verran uittorakenteita. Muistitiedon mukaan täällä on ollut myös yksi palkkisilloista (S).



35. Vesoittunutta kanavaa kuvattu Kanavanvarrentien mutkan kohdalta yläjuoksun suuntaan. (5327:36).

36. Metsittynyttä kanavaa kuvattu Kanavanvarrentien mutkan kohdalta länteen, Veneheiton suuntaan. Jonkin matkaa alajuoksun suuntaan on sijainnut kanavan pisin uittoränni, Piilolan ränni. (5327:37).



37. Kanavanvarren hyväkuntoista soratietä. Kanavauoma on vasemmalla. (5327:34).

39. Kanava kuvattu alajuoksun suuntaan. Taustalla näkyy Neittävänjoen silta, kanavan alajuoksun päätte. (Virkkulan) ränni on sijainnut alajuoksun loppupäässä. (5328:27).



40. Kanavan pohjarakenteita. (5328:26).



41. Näkymä kanavalle sillalta, kanavan loppupää. (5328:23).



42. Kuva sillalta länteen, Neittävänjoelle. (5328:22).

LÄHTEET

PAINAMATTOMAT LÄHTEET

Kainuun Museo (KaiM), Kajaani
Valokuva-arkisto

Kansallisarkisto (KA), Helsinki
Metsähallituksen arkisto

Mannermaa, Yrjö Juhani: Raahen puutavarayhtiöstä Rauma-Raahen OY:öön. Pohjoisen ryhmän vaiheita 1900-1950. 1950. Julkaisematon käsikirjoitus Raahen museossa.

Raahen museo
Valokuva-arkisto

PAINETUT LÄHTEET JA KIRJALLISUUS

Kartat

Peruskartat 1:20000 3414 05 Veneheitto (1994) ja 3414 08 Säräisniemi (1994).

Oulunjärvestä Neittävänjokeen johtavan Siikajoen uittokanavan lauttaussäntö. Metsähallitus. Helsinki 1929.

Säräisniemen uittokanava. Kaikuja Kainuusta. 1.2.1914.

Turunen, Harri: Siika-, Pyhä- ja Kalajoen vesien käyttöhistoria. Vesihallituksen monistesarja. 1982:160. Helsinki 1983.

Turunen, Seppo: Oulujärven kanava Siikajokeen. Kaleva.

Valpasvuo, A.A.: Säräisniemen pitäjän vaiheita. Helsinki 1954.

Vilmusenaho, Risto: Siikajokilaakson historia II. 1860-1960. Oulu 1983.

HAASTATTELUT

Karjalainen Heikki, Vaala, Säräisniemi
Koukkari Aarne, Vaala, Veneheitto
Leinonen Arvo, Vaala
Leinonen Heikki, Vaala, Veneheitto
Leiviskä Väinö, Vaala, Veneheitto
Mäkelä Simo, Vaala
Pussinen Pentti, Vaala, Säräisniemi
Räisänen Jussi, Vaala, Veneheitto
Turunen Kaarina, Kajaani
Säräisniemen kylätomikunta
Veneheiton kylätoimikunta

SÄRÄISNIEMEN KYLÄTOIMIKUNTA

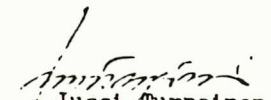
PÖYTÄKIRJA

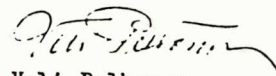
Aika 06.03.1983 klo 18.00 alkaen
 Paikka Säräisniemen ala-aste
 Läsnä: muut kylätoimikunnan jäsenet paitsi
 Hepo-oja Eija.

§ 5

Jussi Turpeisen aloite uittokanavas suunnitelman
 entisöimiseksi, virkistys ja museotarkoitukseksi
 sekä, matkailunähtävyydeksi, kylätoimikunta
 yhtyy esitykseen ja hyväksyy aloitteen edelleen
 viemiseksi asianomaisten viranomaisten käsiteltäväksi.
 kts liite.

Vakuudeksi:

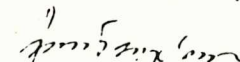

 Jussi Turpeinen
 puheenjohtaja


 Veli Pelkonen
 sihteeri

Säräisniemen
 Kylätoimikunnalle.

Ehdotan että, Kylätoimikunta esittää ja ehdottaa Vaalan kunnan-
 kunnanhallitukselle anottavaksi Museovirastolta, Metsähallitukselta
 ja Tie- ja vesirakennusvirastolta eräistä suojelu ja kunnostus-
 määrärahoista, entisöitäväksi ja kunnostettavaksi Oulujärven Painu-
 lahden eteläpuolella lahden "pohjukassa" sijaitsevaa, Metsähalli-
 tuksen omistaman ja hallinnassa olevaa entistä siirto- ja uitto-
 kanavaa noin 200 - 1000 m:n pituiselta matkalta; Museo-, nähtävyy-
 ja virkistystarkoitukseen, edellä mainitulta matkalta ns. puisto-
 alueeksi. Samalla ehdottaisin että, TVL ottaisi huomioon suunnitel-
 missaan ja kunnostaessa tieparannusrakentamisen yhteydessä välillä
 Vaala - Vuolijoki tien patannuksessa, rakentaisi myös em puisto-
 alueen kohdalle autojen parkitusalueen ja levähdyspaikan, sekä
 varustaisi asianmukaisin opastein ja liikennemerkkein.

Säräisniemellä, helmikuun 28 p:nä 1983


 Jussi Turpeinen

SÄRÄISNIEMEN KYLÄTOIMIKUNNAN ESITYS PAINUANLAHDESTA ALKAVAN
UITTOKANAVAN ENTISÖIMISESTÄKhall 200 §
Liite

Säräisniemen kylätoimikunta on kokouksessaan 16.3.1983 esittänyt Jussi Turpeisen aloitteesta, että kunnanhallitus esittäisi Museovirastolle, metsähallitukselle ja TVL:lle entisöitäväksi ja kunnostettavaksi Oulujärven Painuanlahden eteläpuolella "pohjukassa" sijaitsevaa metsähallituksen omistamaa ja hallinnassa olevaa entistä siirto- ja uittokanavaa n. 200-1 000 m:n pituiselta matkalta.

Esityslistan liitteenä lähetetään Jussi Turpeisen esitys uittokanavan entisöimisestä sekä Säräisniemen kylätoimikunnan kannanotto ko. aloitteeseen.

Kunnanjohtaja:

Kunnanhallitus päättäneeksi tehtäväksi kunnan puolesta esitykset Museovirastolle, metsähallitukselle ja TVL:lle Oulujärven Painuanlahdesta lähtevän siirto- ja uittokanavan entisöimisestä Säräisniemen kylätoimikunnan esityksen mukaisesti.

Päätös: Hyväksyttiin

Pöytäkirjantarkastajien nimikirjaimet

Lautakunta

Hallitus

Valtuusto

OTTEEN PÖYTÄKIRJASTA
OIKEIKSI TODISTAA
VAALASSA 21/4 1983
Pöytäkirjanpitäjä

Piipponen



TVL:n Kainuun piiri

Museovirasto

Metsähallitus

Viite

Asia OULUJÄRVEN-SIIKAJOEN UITTOKANAVA

Vaalan kunnanhallitus esittää kunnioittavasti, että museovirasto, metsähallitus ja TVL:n Kainuun piiri ryhtyisivät yhteishankkeena kunnostamaan Oulujärven Painuanlahdesta lähtenyttä ja Siikajokeen yhtynyttä vuonna 1903 rakennettua siirto- ja uittokanavaa tarpeellisine autojen paikoitus- ja levähdysalueineen sellaisilta osin kuin se on tarpeen (esim. Painuanlahden ja maantien no 879 väliseltä osin) museo- ja matkailunähtävyytenä.

Oulujärven-Siikajoen uittokanava sijaitsee metsähallituksen hallinnassa olevalla maalla ja sen pituus on ollut 10,1 km. Uittoja kanavassa on ollut kaikkeaan kahtentoista vuonna viimeisen uittovuoden ollessa 1923. Liitämme oheen DI Paavo Maunun ko. kanavan rakentamista ja käyttöä koskevan kirjoituksen, josta kanavan historiikki selviää varsin seikkaeräisesti. Oheisena seuraa myös Säräisniemen kylätoimikunnan aloite kanavan entisöimiseksi museo- ja matkailunähtävyydeksi.

Kunnanhallitus esittää erityisesti, että vaikka kanavan entisöiminen esitettyltä osin ei toteutuisikaan, huomioisi TVL:n Kainuun piiri maantien no 879 perusparannustyön suunnittelun yhteydessä levähdysalueen rakentamisen kanavan kohdalle.

Kunnanhallitus rohkenee toivoa esityksen saaneiden valtion viranomaisten myönteistä suhtautumista ko. kanavan osittaiseen entisöimiseen museo- ja matkailukohteeksi, jotta aikanaan varsin merkittävästä kanavahankkeesta saataisiin kohtuullinen näyte säilytettyä ennen kuin kanavaosuus muuttuu täysin luonnontilaiseksi.

VAALAN KUNNANHALLITUS

Aale Heiska
puheenjohtajaVeikko Tossavainen
kunnanjohtaja

LIITTEET

3 kpl

VENEHEITON KYLÄKOKOUS

Aika 29.07.1983

Paikka Veneheiton ala-aste

Läsnä Joukko kyläläisiä

1 §

3 § Atso Pekka Leinosen aloite Uittokanavan kunnostamisesta kalakannan ja Siikajoen veden laadun parantamisesta. Kyläkokous yhtyy esitykseen ja hyväksyy aloitteen asian edelleen viemiseksi Vaalan kunnanhallituksen tietoon ja kunnanhallituksen jatkotoimenpiteitä varten.
kts. liite.

Vakuudeksi:


Atso Häikiö

kylätoimikunnan puheenjohtaja

30 6 83 532/111
4014

kom.

Atso Pekka Leinonen

ALCITE

92830 VENEHEITTO

Leinola

29.7.1983

Veneheiton kylätoimikunta

92830 VENEHEITTO

UIITTOKANAVAN KUNNOSTAMINEN

Mielestäni yksi veneheiton kylätoimikunnan ajettavia asioita saattaisi olla Veneheiton uittokanavan kunnostaminen. Kunnostaminen ei kylläkään tarkoittaisi entisöimistä eikä täydellistä entiseen kuntoon saattamista, vaan se hyödyttäisi eniten kalataloutta.

Perustelen esitystäni sillä, että kun Oulujärvestä joudutaan laskemaan vettä voimalaitosten ohi, voitaisiin tätä vettä juoksuttaa uittokanavaa pitkin Siikajokeen. Tällöinen Oulujärven vesi olisi käsitykseni mukaan hyvin tarpeellista koko Siikajoelle kalakannan elvyttämiseksi. Lisäksi sillä saataisiin Painuanlahden vesi vaihtumaan, ja mikä iso asia olisikaan, jos vesi saataisiin kylämme kohdalla sellaiseksi, että entisajan kalakanta saataisiin jossamme elpymään.

Kunnioitavasti


Pekka Leinonen

METSÄHALLITUS

Helsinki 8.9.1983

Nro Tr.134/441-83

Viite Kirjeenne pvm. 30.6.1983

Vaalan kunta

Kunnanhallitus

PL 7

91700 VAALA

Asia Siikajoen uittokanavan entisöiminen matkailunähtävyydeksi

Vaalan kunnanhallitus esittää viitekirjeessä, että museovirasto, metsähallitus ja TVL:n Kainuun piiri ryhtyisivät yhteishankkeena kunnostamaan Oulujärven Painuanlahdesta lähtenyttä ja Siikajokeen yhtynyttä vuonna 1903 rakennettua siirto- ja uittokanavaa museo- ja matkailunähtävyydeksi. Tämän johdosta metsähallitus ilmoittaa omalta osaltaan pitävänsä kanavan osittaista entisöimistä kannatettavana ja esittää hankkeen mahdollisesta toteuttamisesta seuraavaa.

- Oulun läänin maaherra on päätöksellään n:o 43946/25.6.1935 kumonnut KHO:n 11.11.1928 uittokanavalle vahvistaman uittosäännön ja määrännyt uittokanavan maa-alueet luovutettavaksi metsähallituksen omistukseen. Edelleen em. päätöksessä on määrätty, että uittokanava nykyisessä kunnossaan jätetään luonnonkanavaksi ja että metsähallitus huolehtii kanavapadon kunnossapidämisestä.
- Mikäli kanava päätetään entisöidä matkailunähtävyydeksi, hankkeen toteuttajana ja ko. alueen kunnossapitäjänä tulisi Vaalan kunta tarkoituksenmukaisimmin kysymykseen.
- Tällöin tulisi maapohjan kanavanrannalla myös olla kunnan omistuksessa. Lain oikeudesta luovuttaa valtion maaomaisuutta ja tuloa tuottavia oikeuksia (687/78) 7 §:n mukaan omaisuus voidaan luovuttaa kunnalle, jos siihen on erityisiä syitä. Kun kysymyksessä on nyt puheena olevan uittokanavan entisöinti eikä tarvittavalla maa-alueella ole metsähallinnon toiminnan kannalta sopivaa käyttöä,

Vaala 12.9.83 312/11:1
Käsitelty

Vastauksessa pyydetään viittaamaan kirjeen numeroon ja päiväkseen

MH 01.06 A4
20 000 81-399/4

Postiosoite

PL 233
00121 HELSINKI 12

Osoite

Erottajankatu 2
HELSINKI 12

Puhelin

Keskus (90-) 61 631

Telex

12-1132

PÖYTÄKIRJA

Painuanlahden uittokanavan vesitystä ja kunnostusta sekä Painuanlahden kunnostusta käsittelevästä tilaisuudesta.

Paikka: Maastotarkastus uittokanava ja Painuanlahti. Kokous
Vaalan kunnanviraston valtuustosali.

Aika: 9.9.1987

Läsnä: Erkki Ollila	Kainuun vesi- ja ympäristöpiiri
Pentti Karjalainen	Kainuun vesi- ja ympäristöpiiri
Veli Pelkonen	Säräisniemen kalastuskunta
Veikko Tossavainen	Vaalan kunta
Juha Airaksinen	Vaalan kunta
Arto Tahvanainen	Kainuun Sanomat
Ritva Hakkarainen	Sanomalehti Kaleva
Risto Väisänen	Sanomalehti Tervareitti
Martta Väliheikki	Veneheiton kylätoimikunta
Esa Suominen	Kainuun Museo
Raili Kauppila	Kainuun Museo
Pentti Pussinen	Veneheitto
Pekka Leinonen	Veneheitto
Tuulikki Tuikka	Säräisniemen kylätoimikunta
Taisto Harvio	Säräisniemen kylätoimikunta
Markku Tervonen	Mh:n Vaalan hoitoalue
Seppo T. Heikkinen	Oulujoki Oy

Maastokäynnillä tutustuttiin Painuanlahden uittokanavan nykyiseen kuntoon. Erkki Ollila toivotti paikallaolijat tervetulleeksi maastokäynnille, jonka Kainuun vesi- ja ympäristöpiiri on järjestänyt Painuanlahden uittokanavan vesitystä ja kunnostusta sekä Painuanlahden kunnostusta koskevien kylätoimikunnan ja kalastuskunnan tekemien aloitteiden johdosta. Ollila kertoi Painuanlahden uittokanavan historiasta mainitun kanavan rakentamisajankohdan vuosisadan alussa, jolloin uittokanava on rakennettu yksityisuittoväyläksi valtion avustuksella. Uittoväylänä kanava on lakkautettu 1935.

Maastokäynnin aikana tutustuttiin uittokanavan jäljelläoleviin rakenteisiin.

1 §

Varsinaisen kokouksen Vaalan kunnanvirastolla avasi koollekutsujan edustaja Erkki Ollila ja toivotti osanottajat tervetulleeksi. Hän kutsui kokouksen sihteeriksi Pentti Karjalaisen Kainuun vesi- ja ympäristöpiiristä.

Puheenjohtaja selosti hankkeiden alkuunlähtötapahtumia mainiten Painuanlahden uittokanavan vesityksen aloitteentekijäksi Veneheiton kylätoimikunnassa 9.4.1986 Pentti Pussisen, jonka aloitteen on 7 muuta veneheittolaista allekirjoittanut. Vaalan kunnanhallitus on puoltanut kokouksessaan 22.4.1986 uittokanavan vesitysjärjestystä ja on lähettänyt em. aloitteen 28.4.1986 vesipiirille.

Painuanlahden kunnostuksesta on tullut kaksi aloitetta. Alkuvuodesta 1984 Veli Pelkonen on kysellyt puhelimitse kalastuskunnan nimissä lupaa Painuanlahden suun tukkimiseen lahden kuivumisen estämiseksi matalan vedenkorkeuden aikaan.

Toinen aloite on tullut vesipiiriin 19.1.1984 ja sen on lähettänyt Säräisniemen kylätoimikunta. Aloitteessa kylätoimikunta on kysellyt keinoja, joilla estettäisiin Painuanlahden ruohottuminen.

Puheenjohtaja esitti, että kokouksen asiat käsiteltäisiin kolmena eri asiaryhmänä:

1. Uittokanavan vesitys
2. Uittokanavan museointi
3. Painuanlahden kunnostus

2 §

Uittokanavan vesitys

Kunnanjohtaja V. Tossavainen kertoi, että Vaalan kunta suhtautuu uittokanavan vesityshankkeeseen myönteisesti ja näkee sen yhteistyöhankkeena.

Pentti Pussinen mainitsi puheenvuorossaan, että Neittävän kylätoimikunta tarkoittaa asiaa koskevalla aloitteella uittokanavan vesitystä, joka toimenpide tarjoaisi kyläläisille virkistyskäyttömahdollisuuden. Oulujärven säännöstelyn alettua ja tammen raken-

tamisen jälkeen kanavan yläpäähän kanavan vesi on ollut pilaantunutta ja talousvedeksi kelpaamatonta.

Markku Tervonen metsähallituksen Vaalan hoitoalueesta mainitsi puheenvuorossaan, että mahdollinen veden nosto uittokanavassa ei saisi haitata kanavan varrella olevien valtion metsien puuston kasvua. Lisäksi hän mainitsi, että jos uittokanava päätetään vesittää, tulisi alueiden käytöstä sopia keskusvirastotasolla.

Oulujoki Oy:n edustajan mukaan yhtiöllä ei ole kannanottoa uittokanavan vesitykseen. Sen sijaan Oulujärven säännöstelyä koskevassa lupapäätöksessä annetaan yhtiölle lupa uittokanavan sulkemiseen.

Pekka Leinonen Veneheitosta kertoi uittokanavan vaiheista ja mainitsi, että ennen säännöstelijän suorittamaa kanavan tukkimista vesi virtasi uittokanavassa ja kaloilla oli mahdollisuus uida Neittävänjoen latvaosien ja Painuanlahden välillä. Tammen rakentamisen jälkeen kanavan vesi on pilaantunutta eikä sitä voi käyttää talousvetenä. Leinonen arvioi, että nähtävästi vesi kulkisi uittokanavassa ilman perkaustöitä.

Käytetyissä puheenvuoroissa kylätoimikunnan edustajat esittivät, että kanavaan johdettaisiin se vesimäärä, jonka säännöstelijä joutuu juoksuttamaan tulvaluukkujen kautta tulvan aikana. Mikäli Painuanlahdesta johdettu vesi aiheuttaisi muuna aikana voimayhtiölle tappiota, tulisi hyöty takaisin Siikajoen voimalaitoksilla.

P. Pussinen Veneheitosta toivoi, että kanavan vesitystä ja veden laskua Oulujärvestä ei tarvitsisi joka vuosi vaan silloin tällöin.

Puheenjohtaja mainitsi, että Oulujoella juoksutuksia on harvoin. Viime syksynä oli kyllä tällaisia ohijuoksutuksia ja sitä ennen v. 1974. Hän mainitsi myös, että teknisesti kanavan vesitys on kyllä järjestettävissä esim. viemällä putki maapadon läpi.

Jatkotoimenpiteeksi asiasta sovittiin, että Kainuun vesi- ja ympäristöpiiri pyytää Oulujoki Oy:n kannanottoa Veneheiton uittokanavan vesityssiassa.

3 §

Uittokanavan museointi

Raili Kauppila Kainuun Museosta kertoi, että uittokanava ei ole muinaismuistolain mukainen kohde. Kainuun Museo suhtautuu esitykseen museoinnista myönteisesti, mutta museoviraston kannasta ei ole tietoa. Museoviraston kanta on ratkaiseva rahoitusasiassa.

Kunnanjohtaja Tossavainen kertoi uittokanavan museointiin kohdistuneita kunnan toimenpiteitä. Hän mainitsi, että metsähallitus suhtautuu asiaan myönteisesti. Myös TVL:n Kainuun piiri on ottanut huomioon mahdollisen nähtävyysskohteen uittokanavan seudulla suunnittelemalla tien varteen rakennettavaksi levähdyspaikan.

Lisäksi kunnanjohtaja Tossavainen totesi, että Vaalan kunta ei pysty yksinään toteuttamaan kanavan entisöintiä, joka olisi n. 200 m - 1 000 m:iin uittokanavan rakenteiden uusimista. Kunta toivoo myös metsähallitusta hankkeen yhdeksi rahoittajaksi.

Markku Tervonen mh:n Vaalan hoitoalueesta mainitsi, että kun museoviraston kanta on selvillä uittokanava-asiassa, voi metsähallitus lausua kantansa.

P. Pussinen Veneheiton kylätoimikunnasta totesi, että hanke on ilmeisesti sen verran laaja, että sen rahoittajana toivoisi myös valtion mukaantuloa, eikä yksistään kunta.

Seppo Heikkinen Oulujoki Oy:stä ilmoitti, että kun hankkeiden toimeksiannot selviävät, tulisi Oulujoki Oy:ltä pyytää asiasta lausunto.

Jatkotoimenpiteeksi asiasta todettiin, että asia on vireillä Vaalan kunnan, metsähallituksen, museoviraston ja TVL:n ohjelmissa.

4 §

Painuanlahden kunnostus

Aikaisemmin mainittujen aloitteiden lisäksi Oulun lääninhallitus on luvannut antaa vesi- ja ympäristöpiirille toimeksiannon Painuanlahden kunnostamiseksi lintujärveksi.

Kalastuskunnan esitykseen Painuanlahden patoamiseksi on Kainuun vesipiirin vesitoimisto antanut vastauksen 11.1.1984 ja toteaa vastauksessaan, että Painuanlahden suulla olevaa valtaväylää ei saa tukkia ilman vesioikeuden lupaa. Sen sijaan veden vaihtumiseen edistävään ruoppaustyön suoritukseen ei tarvitse erikseen hankkia lupaa.

Kylätoimikunnalle on Kainuun vesipiirin vesitoimisto vastannut ruohotustilannetta selvittävän muistion avulla 9.1.1985.

Ruohottumisen haittoja poistavana toimenpiteenä vesipiiri esittää vesikasvien niittämisen määrättyiltä alueilta lahdesta. Lisäksi vesipiirin vesitoimisto mainitsee, että kun kysymyksessä on valtakunnallisesti tärkeä suojelukohde, kunnostuksen tarpeellisuus- ja tarkoituksenmukaisuusasiassa on kuultava myös ympäristöministeriötä.

Käydyssä keskustelussa hakijat uudistivat aikaisemmin esitetyt hakemukset.

Kalastuskunnan edustaja Veli Pelkonen esitti, että Painuanlahti olisi padottava sellaisella padolla, joka estäisi lahden tyhjene-
misen vedestä kevättalvella ennen tulvaveden nousua.

Kylätoimikunnan puolesta Taisto Harvio uudisti esityksen Painuanlahden ruohottumisen estämiseksi. Samalla hän mainitsi, että asia-
ta on lähetetty aloite myös ympäristöministeriöön.


Puheenjohtaja E. Ollila totesi, etteivät kalavesien kunnostaminen eikä myöskään lintuvesien kunnostaminen kuulu vesi- ja ympäristö-
piirin toimialaan vaan niitä tehdään toimeksiantojen perusteella.

Jatkotoimenpiteeksi asiasta sovittiin seuraavaa:

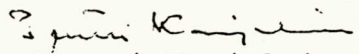
Kalastuskunnan tulisi kääntyä Oulun kalastuspiirin puoleen, joka voisi antaa toimeksiannon Kainuun vesi- ja ympäristöpiiriin. Myös lintuvetenä kunnostuksen suunnittelusta tulisi saada toimeksi-
anto lääninhallitukselta.

5 §

Puheenjohtaja päätti kokouksen.



Erkki Ollila
puheenjohtaja



Pentti Karjalainen
sihteeri

AKELU

Vaalan kunta
Veneheiton kylätoimikunta
Säräisniemen kylätoimikunta
Säräisniemen kalastuskunta
Mh:n Vaalan hoitoalue
Oulujoki Oy
Kainuun Museo
Oulun lääninhallitus

KAINUUN VESI- JA YMPÄRISTÖPIIRI

Kajaani 28.9.1987

Nro 96/300 uuvy/1987

Viite

VAALAN KUNNAN KUNNANHALLITUS

Maap 01.10.1987 D.o 201/011/86

Arkistomerkitä E66

Kösiteky

Jakelussa mainitut

Asia Painuanlahden uitto-
kanavan kunnostus ja
vesitys sekä Painuan-
lahden kunnostusasiain
kokouspöytäkirja

Kainuun vesi- ja ympäristöpiiri lähettää oheisena asiakohdassa
mainitun kokouksen pöytäkirjan.

Yhteenvedo kokouksen päätöksistä:

1. Uittokanavan vesitys

Koska uittokanavan vesitys on ratkaiseva tekijä uitto-
kanavan kunnostusasiassa, on Oulujärven säännöstelijää,
Oulujoki Oy:tä kuultava ennen hankkeen tarkempaa selvittelyä.
Kainuun vesi- ja ympäristöpiiri tulee pyytämään asiasta sään-
nöstelijän lausunnon.

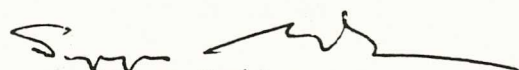
2. Uittokanavan museointi

Uittokanavan museointihanke on jo vireillä ja aloitteenteki-
jänä on Vaalan kunta.

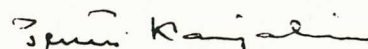
3. Painuanlahden kunnostus

Koska Painuanlahden kunnostus tarkoittaa myös kalataloudellista
kunnostusta, tulee kalastuskunnan kääntyä Oulun kalastuspiirin
puoleen.

Vesi- ja ympäristö-
piirin johtaja


Seppo Moilanen

Piirirakennusmestari


Pentti Karjalainen

Postiosoite

PL 115
87101 KAJAANI

Käyntiosoite

Kalliokatu 4
KAJAANI

Puhelin

Vaihde 986 - 23 161

./..

PÖYTÄKIRJA

Painuanlahden uittokanavan vesitystä ja kunnostusta sekä Painuanlahden kunnostusta käsittelevästä tilaisuudesta.

Paikka: Maastotarkastus uittokanava ja Painuanlahti. Kokous
Vaalan kunnanviraston valtuustosali.

Aika: 9.9.1987

Läsnä: Erkki Ollila	Kainuun vesi- ja ympäristöpiiri
Pentti Karjalainen	Kainuun vesi- ja ympäristöpiiri
Veli Pelkonen	Säräisniemen kalastuskunta
Veikko Tossavainen	Vaalan kunta
Juha Airaksinen	Vaalan kunta
Arto Tahvanainen	Kainuun Sanomat
Ritva Hakkarainen	Sanomalehti Kaleva
Risto Väisänen	Sanomalehti Tervareitti
Martta Väliheikki	Veneheiton kylätoimikunta
Esa Suominen	Kainuun Museo
Raili Kauppila	Kainuun Museo
Pentti Pussinen	Veneheitto
Pekka Leinonen	Veneheitto
Tuulikki Tuikka	Säräisniemen kylätoimikunta
Taisto Harvio	Säräisniemen kylätoimikunta
Markku Tervonen	Mh:n Vaalan hoitoalue
Seppo T. Heikkinen	Oulujoki Oy

Maastokäynnillä tutustuttiin Painuanlahden uittokanavan nykyiseen kuntoon. Erkki Ollila toivotti paikallaolijat tervetulleeksi maastokäynnille, jonka Kainuun vesi- ja ympäristöpiiri on järjestänyt Painuanlahden uittokanavan vesitystä ja kunnostusta sekä Painuanlahden kunnostusta koskevien kylätoimikunnan ja kalastuskunnan tekemien aloitteiden johdosta. Ollila kertoi Painuanlahden uittokanavan historiasta mainitun kanavan rakentamisajankohdan vuosisadan alussa, jolloin uittokanava on rakennettu yksityisuittoväyläksi valtion avustuksella. Uittoväylänä kanava on lakkautettu 1935.

Maastokäynnin aikana tutustuttiin uittokanavan jäljelläoleviin rakenteisiin.

1 §

Varsinaisen kokouksen Vaalan kunnanvirastolla avasi koollekutsujan edustaja Erkki Ollila ja toivotti osanottajat tervetulleeksi. Hän kutsui kokouksen sihteeriksi Pentti Karjalaisen Kainuun vesija ympäristöpiiristä.

Puheenjohtaja selosti hankkeiden alkuunlähtötapahtumia mainiten Painuanlahden uittokanavan vesityksen aloitteentekijäksi Veneheiton kylätoimikunnassa 9.4.1986 Pentti Pussisen, jonka aloitteen on 7 muuta veneheittolaista allekirjoittanut. Vaalan kunnanhallitus on puoltanut kokouksessaan 22.4.1986 uittokanavan vesitysjatusta ja on lähettänyt em. aloitteen 28.4.1986 vesipiirille.

Painuanlahden kunnostuksesta on tullut kaksi aloitetta. Alkuvuodesta 1984 Veli Pelkonen on kysellyt puhelimitse kalastuskunnan nimissä lupaa Painuanlahden suun tukkimiseen lahden kuivumisen estämiseksi matalan vedenkorkeuden aikaan.

Toinen aloite on tullut vesipiiriin 19.1.1984 ja sen on lähettänyt Säräisniemen kylätoimikunta. Aloitteessa kylätoimikunta on kysellyt keinoja, joilla estettäisiin Painuanlahden ruohottuminen.

Puheenjohtaja esitti, että kokouksen asiat käsiteltäisiin kolmena eri asiaryhmänä:

1. Uittokanavan vesitys
2. Uittokanavan museointi
3. Painuanlahden kunnostus

2 §

Uittokanavan vesitys

Kunnanjohtaja V. Tossavainen kertoi, että Vaalan kunta suhtautuu uittokanavan vesityshankkeeseen myönteisesti ja näkee sen yhteistyöhankkeena.

Pentti Pussinen mainitsi puheenvuorossaan, että Neittävän kylätoimikunta tarkoittaa asiaa koskevalla aloitteella uittokanavan vesitystä, joka toimenpide tarjoaisi kyläläisille virkistyskäyttömahdollisuuden. Oulujärven säännöstelyn alettua ja tammen raken-

tamisen jälkeen kanavan yläpäähän kanavan vesi on ollut pilaantunutta ja talousvedeksi kelpaamatonta.

Markku Tervonen metsähallituksen Vaalan hoitoalueesta mainitsi puheenvuorossaan, että mahdollinen veden nosto uittokanavassa ei saisi haitata kanavan varrella olevien valtion metsien puuston kasvua. Lisäksi hän mainitsi, että jos uittokanava päätetään vesittää, tulisi alueiden käytöstä sopia keskusvirastotasolla.

Oulujoki Oy:n edustajan mukaan yhtiöllä ei ole kannanottoa uittokanavan vesitykseen. Sen sijaan Oulujärven säännöstelyä koskevassa lupapäätöksessä annetaan yhtiölle lupa uittokanavan sulkemiseen.

Pekka Leinonen Veneheitosta kertoi uittokanavan vaiheista ja mainitsi, että ennen säännöstelijän suorittamaa kanavan tukkimista vesi virtasi uittokanavassa ja kaloilla oli mahdollisuus uida Neittävänjoen latvaosien ja Painuanlahden välillä. Tammen rakentamisen jälkeen kanavan vesi on pilaantunutta eikä sitä voi käyttää talousvetenä. Leinonen arvioi, että nähtävästi vesi kulkisi uittokanavassa ilman perkaustöitä.

Käytetyissä puheenvuoroissa kylätoimikunnan edustajat esittivät, että kanavaan johdettaisiin se vesimäärä, jonka säännöstelijä joutuu juoksuttamaan tulvaluukkujen kautta tulvan aikana. Mikäli Painuanlahdesta johdettu vesi aiheuttaisi muuna aikana voimayhtiölle tappiota, tulisi hyöty takaisin Siikajoen voimalaitoksilla.

P. Pussinen Veneheitosta toivoi, että kanavan vesitystä ja veden laskua Oulujärvestä ei tarvitsisi joka vuosi vaan silloin tällöin.

Puheenjohtaja mainitsi, että Oulujoella juoksutuksia on harvoin. Viime syksynä oli kyllä tällaisia ohijuoksutuksia ja sitä ennen v. 1974. Hän mainitsi myös, että teknisesti kanavan vesitys on kyllä järjestettävissä esim. viemällä putki maapadon läpi.

Jatkotoimenpiteeksi asiasta sovittiin, että Kainuun vesi- ja ympäristöpiiri pyytää Oulujoki Oy:n kannanottoa Veneheiton uittokanavan vesitysasiassa.

3 §

Uittokanavan museointi

Raili Kauppila Kainuun Museosta kertoi, että uittokanava ei ole muinaismuistolain mukainen kohde. Kainuun Museo suhtautuu esitykseen museoinnista myönteisesti, mutta museoviraston kannasta ei ole tietoa. Museoviraston kanta on ratkaiseva rahoitusasiassa.

Kunnanjohtaja Tossavainen kertoi uittokanavan museointiin kohdistuneita kunnan toimenpiteitä. Hän mainitsi, että metsähallitus suhtautuu asiaan myönteisesti. Myös TVL:n Kainuun piiri on ottanut huomioon mahdollisen nähtävyyshankkeen uittokanavan seudulla suunnittelemalla tien varteen rakennettavaksi levähdyspaikan.

Lisäksi kunnanjohtaja Tossavainen totesi, että Vaalan kunta ei pysty yksinään toteuttamaan kanavan entisöintiä, joka olisi n. 200 m - 1 000 m:iin uittokanavan rakenteiden uusimista. Kunta toivoo myös metsähallitusta hankkeen yhdeksi rahoittajaksi.

Markku Tervonen mh:n Vaalan hoitoalueesta mainitsi, että kun museoviraston kanta on selvillä uittokanava-asiassa, voi metsähallitus lausua kantansa.

P. Pussinen Veneheiton kylätoimikunnasta totesi, että hanke on ilmeisesti sen verran laaja, että sen rahoittajana toivoisi myös valtion mukaantuloa, eikä yksistään kunta.

Seppo Heikkinen Oulujoki Oy:stä ilmoitti, että kun hankkeiden toimeksiannot selviävät, tulisi Oulujoki Oy:ltä pyytää asiasta lausunto.

Jatkotoimenpiteeksi asiasta todettiin, että asia on vireillä Vaalan kunnan, metsähallituksen, museoviraston ja TVL:n ohjelmissa.

4 §

Painuanlahden kunnostus

Aikaisemmin mainittujen aloitteiden lisäksi Oulun lääninhallitus on luvannut antaa vesi- ja ympäristöpiirille toimeksiannon Painuanlahden kunnostamiseksi lintujärveksi.

Kalastuskunnan esitykseen Painuanlahden patoamiseksi on Kainuun vesipiirin vesitoimisto antanut vastauksen 11.1.1984 ja toteaa vastauksessaan, että Painuanlahden suulla olevaa valtaväylää ei saa tukkia ilman vesioikeuden lupaa. Sen sijaan veden vaihtumiseen edistävään ruoppaustyön suoritukseen ei tarvitse erikseen hankkia lupaa.

Kylätoimikunnalle on Kainuun vesipiirin vesitoimisto vastannut ruohotustilannetta selvittävän muistion avulla 9.1.1985.

Ruohottumisen haittoja poistavana toimenpiteenä vesipiiri esittää vesikasvien niittämisen määrättyiltä alueilta lahdesta. Lisäksi vesipiirin vesitoimisto mainitsee, että kun kysymyksessä on valtakunnallisesti tärkeä suojelukohde, kunnostuksen tarpeellisuus- ja tarkoituksenmukaisuusasiassa on kuultava myös ympäristöministeriötä.

Käydyssä keskustelussa hakijat uudistivat aikaisemmin esitetyt hakemukset.

Kalastuskunnan edustaja Veli Pelkonen esitti, että Painuanlahti olisi padottava sellaisella padolla, joka estäisi lahden tyhjennämisen vedestä kevättalvella ennen tulvaveden nousua.

Kylätoimikunnan puolesta Taisto Harvio uudisti esityksen Painuanlahden ruohottumisen estämiseksi. Samalla hän mainitsi, että asia on lähetetty aloite myös ympäristöministeriöön.

Puheenjohtaja E. Ollila totesi, etteivät kalavesien kunnostaminen eikä myöskään lintuvesien kunnostaminen kuulu vesi- ja ympäristöpiirin toimialaan vaan niitä tehdään toimeksiantojen perusteella.

Jatkotoimenpiteeksi asiasta sovittiin seuraavaa:

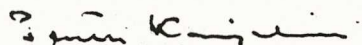
Kalastuskunnan tulisi kääntyä Oulun kalastuspiirin puoleen, joka voisi antaa toimeksiannon Kainuun vesi- ja ympäristöpiiriin. Myös lintuvetenä kunnostuksen suunnittelusta tulisi saada toimeksianto lääninhallitukselta.

5 §

Puheenjohtaja päätti kokouksen.



Erkki Ollila
puheenjohtaja



Pentti Karjalainen
sihteeri

JAKELU

Vaalan kunta
Veneheiton kylätoimikunta
Säräisniemen kylätoimikunta
Säräisniemen kalastuskunta
Mh:n Vaalan hoitoalue
Oulujoki Oy
Kainuun Museo
Oulun lääninhallitus

Veneheiton uittokanavan perkaus, kunnostus
 Painuanlahden kunnostus.
 kokous 9.9.1987. Vaalassa

osanottajan nimi	tila tai virasto jota edustaa
Veli Peltomäki	Säräisniemi kalastuskunta
Arto Tahvanainen	Kainuun museo
Arto Tahvanainen	Kainuun Seuramat
Ritva Oksanen	SL. KALEVA
Ritva Oksanen	Tervareitti
Matti Väikekallio	Veneheiton kylätalokunta
E. Suominen	Kainuun Museo
Matti Väikekallio	— — —
Matti Väikekallio	— — —
Matti Väikekallio	— — —
Matti Väikekallio	— — —
Matti Väikekallio	— — —
Matti Väikekallio	— — —
Matti Väikekallio	— — —
Matti Väikekallio	— — —
Matti Väikekallio	— — —
Matti Väikekallio	— — —
Matti Väikekallio	— — —
Matti Väikekallio	— — —
Matti Väikekallio	— — —
Matti Väikekallio	— — —
Matti Väikekallio	— — —
Matti Väikekallio	— — —
Matti Väikekallio	— — —
Matti Väikekallio	— — —
Matti Väikekallio	— — —
Matti Väikekallio	— — —
Matti Väikekallio	— — —
Matti Väikekallio	— — —
Matti Väikekallio	— — —
Matti Väikekallio	— — —
Matti Väikekallio	— — —
Matti Väikekallio	— — —
Matti Väikekallio	— — —
Matti Väikekallio	— — —
Matti Väikekallio	— — —
Matti Väikekallio	— — —

PAINUANLAHDEN UITTOKANAVA

Matkakertomus virkamatkasta 30.9.-1.10.1996 Painuanlahden uittokanavalla (kartassa Siikajoen uittokanava)

Matka, jonka tarkoituksena oli selvittää uittokanavan tila, suoritettiin yhdessä Kainuun Museon tutkijan Senja Säckisen kanssa.

Aluksi todettiin, että uittokanavan suu oli ruohottunut melkoisesti peittäen kanavan suun lähes huomaamattomaksi.

Uittokanava erottui selvästi ja siinä olevat uittorännin jäännökset kertoivat mistä kanavassa oli kysymys, samoin siinä olevan tammen rakenteet.

Kanavan reunat olivat pusikoituneet ja metsittyneet melkoisesti. Alkuperäisen kanavan ylitse on myöhemmin rakennettu Vuolijoki-Vaala maantie, jonka kohdalla kanavan rakenteet on korvattu betoniputkilla.

Tien alituksen jälkeen (n. 500m Painuanlahdesta) kanava jatkuu selvästi maastosta erottuen, mutta uittorännin jäännöksiä näkyy vain paikkapaikoin.

Noin kilometrin päässä on näyttävä kallioleikkaus, jossa näkyvissä myös tammen jäännökset.

Tämän jälkeen kanava jatkui yhä pusikoituneempaan, mutta selvästi maastosta erottuen non kuuden kilometrin verran.

Kanavan leveys vaihteli huomattavasti ollen kapeimmillaan alle metrin ja leveimmillään lähes kolme metriä.

Rännirakenteita näkyi vain paikkapaikoin, mutta pohjalankutus, tahi hirsiarina tuntui olevan koko matkalla.

Kanavan ylittäneistä silloista löytyi vain vähäisiä jäännöksiä, ja tammen jäänteitä löytyi yksi.

Myös korkeuserot olivat melko suuret, sillä syvimmillään uoma oli yli kahden metrin ja alimmillaan alle metrin.

Tällä osuudella asutus on ollut vähäistä, joten maisema on säilynyt alkuperäisenä.

Nyt olevat rakennukset olivat autioina.

Toisena päivänä oli vuorossa kanavan toinen puolisko, joka oli maanviljelyaluetta, joskin harvahkoa.

Uoma jatkui suoraviivaisena, sekä pusikoituneena ja jonka rikkoi maanviljelysten aiheuttamat ojitukset, jotka oli johdettu kanavaan. Myös kanavan ja sen vierustan käyttämistä kaatopaikkana ilmeni vähäisessä määrin.

Tämä Vaalan Veneheiton aluueella oleva kanava vaihteli kooltaan voimakkaasti, ollen leveimmillään lähes viisimetriä ja kapeimmillaan alle metrin.

Myös korkeuserot olivat huomattavat, sillä syvimmillään uoma oli yli kolme metriä ja alimmillaan alle metrin.

Tammien jäännöksiä löytyi neljä ja uoman ylittävien kulkuteiden jäännöksiä yksi.

Myöhemmin tehtyjä kanavan ylityksiä oli neljä, alkaen teräs- ja betoniputkista päättyen teräsbetonisiltaan.

Kanava päättyi siikajoen latvajokeen Veneheiton kylässä, jossa myös viimeisen tammen jäännökset. Kanavan kokonaispituus on n. 10 kilometria.

Alustavaassa keskustelussa Senja Säckisen kanssa sovittiin, että hän selvittää kanavan historiikista kaiken saatavissa olevan tiedon, jo käytettävissä olevan lisäksi, sekä tarkistaa kanavan omis-

tussuhteet.

Lisäksi selvitykseen lisätään eri osapuolten tämänhetkiset näkemykset ja toiveet kanavan entistämispyrkimyksistä.

Ensivaikutelmana kuitenkin todettiin, että jo säilymisen turvaamiseksi, kanava-alue tulisi raivata näkyviin, jonka jälkeen tehtäisiin päätös mahdollisista jatkotoimista.

Jos jatkossa päädytään kanavan, tai sen osien entistämiseen, niin se tulisi aloittaa mittausdokumentoinnilla niin rakenteiden, kuin kanavan korkeussuhteiden osalta, jotta sen alkuperäisyyden säilyminen tulee turvatuksi.

Se, mihin päätöksiin tulee ryhtyä, tulee päätettäväsi sitten, kun Kainuun Museon tutkija Senja Säkkinen on tehnyt selvityksen em. asioista.

Säräisniemen
kylätoimikunta
91760 SÄRÄISNIEMI

17.12.1996

KAJAANIN KAUPUNGI	
Kainuun museo	
Saap. 19.12.1996	
Diaarinumero	Arkistomerkit

Senja Säkkinen
Kainuun museo
Asemakatu 4
87100 KAJAANI

Viitaten keskusteluamme 12.12.1996

UITTOKANAVAN KUNNOSTUS

Kanava pitäisi kunnostaa retkeily- ja virkistys-
käyttöön levähdys- ja nuotiopaikkoineen.
Polun varrelle maisemaan "istuvia" info-tauluja ker-
tomaan kanavan historiasta.

Kanavan varrella kulkeva reitti tulisi olla sellainen,
ettei siellä voisi autolla liikkua, vaan kuljettaisiin
patikoiden, pyöräillen, hevosilla tms. luontoystävälli-
sellä kulkuvälineellä.

Rakennukset tulisi ehdottomasti säilyttää ja korjata
ja esim. vuokrata erämaa majaksi tai vastaavaan käyttöön.

Kanavasta korjattava ne kohdat, joista näkyy kanavan
alkuperäinen asu.

Yhteistyöterveisin

Säräisniemen kylätoimikunnan puolesta


Anna-Maija Kanninen
kylätmk.sihteeri

Veneheiton kyläyhdistys r.y.

LAUSUNTO

92830 VENEHEITTO

30.12.1996

KAJAANIN KAUPUNKI Kainuun museo	
Saap.	2.1.1997
Diari numero	Arkistomerkintä EC

Kainuun Museo
Senja Säkkinen
Asemakatu 4
87100 KAJAANI

PAINUANLAHDEN - SIIKAJOEN UITTOKANAVAN ENTISÖINTI

Aikaisempaan esitykseenme uittokanavan entisöinnistä haluamme vielä tarkentaa ja tuoda esille seuraavia asioita.

Ensinnäkin olisi erittäin suurenmoista saada tallentaa vanhaa uittoperinnettä tämän kanavan entisöinnillä täällä, missä metsien taloudellinen merkitys on ollut merkittävä ihmisten toimeentulolle myös ennen ja kun otetaan huomioon vielä se, että uittoperinnettä on tallennettu erittäin vähän.

Lisäksi uittokanavan entisöinti edesauttaisi mm. seuraavia toimintoja:

- suunnitellut reitistöt:
 - luontopolku- ja ratsastusreitti
 - kanoottireitti Oulujärvi-Siikajoki
- Neittävänjoen virtaus paranee: veden laatu paranee (vaikutus virkistyskäyttöön, kalastukseen, ravustukseen jne.)
- yksi mahdollisuus uusille maatilamatkailu- ja ohjelmapalveluyrittäjille
- mittava kuivatushanke alueelle (metsätalous)
- mahtava matkailunähtävyys
- raivattavasta puustosta osarahoitus hankkeelle
- rakennusaikaiset työllistävät vaikutukset

Ehdotettavat toimenpiteet

Kokokanavanraivaus
Penkkatie (polku) kanavan varteen
Sulut Painuanlahden päähän
Rännit (Piilolanränni)
Sillat
Kiramo
Talassaaren kunnostus
Vahtituvan rakentaminen uittoperinteen museoksi
Opasteet, esitteet

Airi Lämsä
Airi Lämsä
puheenjohtaja
Veneheiton kyläyhdistys



METSÄHALLITUS
Kajaanin yksikkö

LAUSUNTO

08.01.1997

KAJAAIN KAUPUNKI Kainuun museo	
Saap. 9.1.1997	
Diagonumero	Arkistomerkintä EC

Kajaanin kaupunki
Kainuun museo
tutkija Senja Säkkinen
Asemakatu 4
87100 KAJAANI

SIIKAJOEN UITTOKANAVA

Vaalan kunnassa sijaitseva Siikajoen uittokanava on tullut 1935 Oulun läänin maaherran päätöksellä Metsähallituksen hallintaan ja hoitoon. Oulunjärven tulvavesien laskeminen uittokanavaan on pyritty estämään rakentamalla uittokanavan suulle maapato. Tämän lisäksi kanavan reunoja on vahvistettu hirsillä, jotka ovat nykyisin ilmeisesti varsin heikkokuntoisia.

Vuosien varrella Siikajoen uittokanava on puustoittunut reunoiltaan aika lailla ja tästä syystä Metsähallituksen Kajaanin yksikkö on tehnyt 80-luvulla kevyttä harvennushakkuuta uittokanavan reunoilla Vuolijoki-Vaala maantien molemmin puolin. Kuitenkin uittokanavan reunoilta tulisi poistaa sekä harventaa puustoa erityisesti maantien länsipuolelta (mantereen puolelta) vielä varsin runsaasti, jotta kanava tulisi paremmin näkyviin eikä kasvaisi pikkuhiljaa umpeen puustosta. Meillä on tarkoituksena suorittaa harvennushakkuuta Siikajoen uittokanavan alueella lähivuosina.

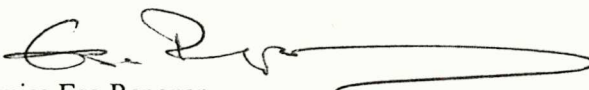
Metsähallitukselle Siikajoen uittokanavalla ei ole ainakaan nykyisin merkittävää virkistys- ja matkailukäyttöä. Tästä syystä uittokanavaa ei myöskään otettu mukaan aikoinaan Oulunjärven retkeilyalueeseen. Nykyään uittokanavan poikki menee moottorikelkkareitti. Mahdollisissa Siikajoen uittokanavan kunnostamis- ja entisöintitoissa tulisi ottaa huomioon vesiretkeily, lähinnä melontamahdollisuudet, mikäli uittokanava siihen vain soveltuu.

Metsähallituksen Kajaanin yksikkö suhtautuu myönteisesti Siikajoen uittokanavan mahdollisiin kunnostamis- ja entisöintisuunnitelmiin. Valitettavasti meillä ei kuitenkaan ole mahdollista irrottaa henkilöresursseja eikä myöskään rahoitusta varsinaiseen suunnitteluun ja toteutukseen. Haluamme kuitenkin olla kiinteässä yhteistyössä niin Museoviraston kuin Kainuun museon sekä myös mahdollisten muiden tahojen suhteen Siikajoen uittokanavan kunnostamiseen ja entisöintiin liittyvien asioiden osalta.

Tarvittaessa Metsähallituksen Kajaanin yksikkö voisi harkita Siikajoen uittokanavan luovuttamista esimerkiksi Museoviraston hallintaan ja hoitoon. Tästä seikasta voidaan olla sitten myöhemmin yhteydessä esimerkiksi selvitys- ja kunnostushankkeen valmistuttua.

Yhteistyöterveisin!

METSÄHALLITUKSEN KAJAANIN YKSIKKÖ


piiriesimies Esa Reponen

Postiosoite
87100 KAJAANI

Käyntiosoite
Urho Kekkosen katu 4

Puhelin
08 - 6133270

Telefax
08 - 626734



Päivämäärä
27.1.1997

Kainuun Museo
Tutkija Senja Säkkinen

Asemakatu 4
87100 KAJAANI

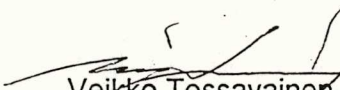
Viite Kirjeenne 18.12.1996

Asia **SIIKAJOEN UITTOKANAVA, VAALA**

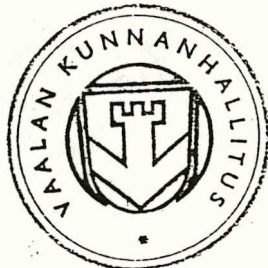
Selvitystyötänne varten lähetämme oheisena Vaalan kunnan Siikajoen uittokanavaa koskevia esityksiä ja päätöksiä sekä kuntaan kertynyttä uittokanavaa koskevaa muuta aineistoa.

Kuten aineistosta selviää on Vaalan kunta tehnyt Siikajoen uittokanavan osittaisesta entisöinnistä yhteistyöaloitteen 30.6.1983, jolloin aloite ei johtanut erityisiin toimenpiteisiin. Vaalan kunnan puolesta pidämme aloitetta edelleen ajankohtaisena ja toivomme, että Siikajoen uittokanavan entisöimishanke voitaisiin virittää edelleen käytännön hankkeeksi.

VAALAN KUNNANHALLITUS


Veikko Tossavainen
kunnanjohtaja


Sirkka Kukkoaho
hallintojohtaja



IVO TUOTANTOPALVELUT OY

Oulujoen voimalaitokset

Päivämäärä

Ympäristö / Seppo T. Heikkinen

13.2.1997

KAJAANIN KAUPUNKI	
Kainuun museo	
Saap.	17.2.1997 1(1)
Diassinumero	7/10/10/10/10
OJH-C4-2	

KAJAANIN KAUPUNKI

Kainuun Museo/ Senja Säkkinen

Asemakatu 4

87100 KAJAANI

Kirjeenne 18.12.1996

SIIKAJOEN UITTOKANAVA VAALASSA

Viitteessä mainitussa kirjeessä esittämämme tiedustelun johdosta ilmoitamme, että Neittävän kanava on suljettu Oulujoki Oy:n toimesta jo ennen säännöstelyn alkamista säännöstelyluvan PSVEO 5.12.1974 lupaehdon 18. edellyttämällä tavalla. Kanavan sulkeminen on varmistettu vielä vuonna 1969 rakentamalla kanavan yläosaan moreenisydämellä varustettu maapato.

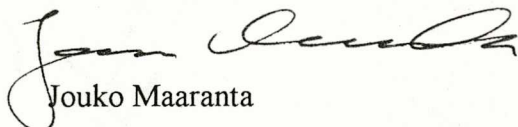
Oulujoki Oy on fuusioitu Imatran Voima Oy:öön 1.1.1992 alkaen.

Kanavan mahdollista vesitystä ja museointia koskeva neuvottelu pidettiin silloisen Kainuun vesi- ja ympäristöpiirin johdolla Vaalassa 9.9.1987. Tietämämme mukaan asia ei ole edennyt ko. neuvottelun jälkeen.

Imatran Voima Oy ei vastusta kanavan kehittämistä koskevia toimenpiteitä, mutta mikäli kanavaa on tarkoitus vesittää johtamalla siihen vettä Oulujärvestä, koituu toimenpiteestä Imatran Voima Oy:lle energian menetystä, jonka korvaamisesta on sovittava ennen vesitykseen ryhtymistä.

IVO TUOTANTOPALVELUT OY

Oulujoen voimalaitokset


Jouko Maaranta

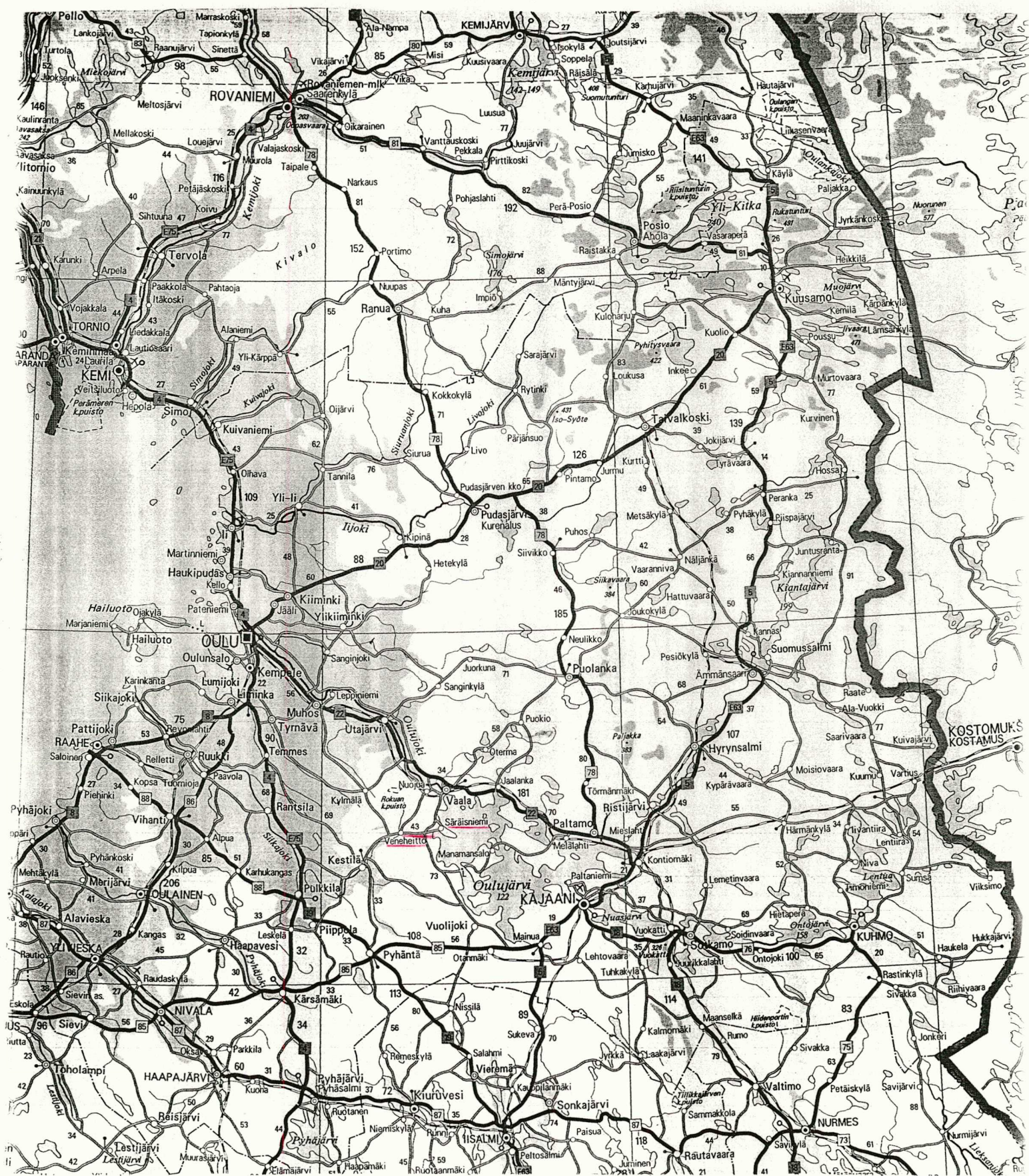
SIIKAJOEN UITTOKANAVA

Puhelinkeskustelu 01.04.1997

Kainuun Ympäristökeskuksen johtaja Heikki Aronpää/
Kainuun Museon tutkija Senja Säkkinen

Keskustelun pääsisältö:

- Kainuun Ympäristökeskuksen toimenkuvaan kuuluu kulttuuri-historiallisesti ym. merkittävien kohteiden huomioiminen (inventointi, kunnostaminen ym.). Kohteet arvioidaan mm. aluekäytön mukaan.
- Uittoon liittyvät kohteet (uittokulttuuri, uitoperinteen tallentaminen) on yksi osa-alue, joka soveltuu Ympäristökeskuksen toimintamuotoihin. Tosin nyt ei ole työllistetty kyseisiä kohteita.
- Siikajoen uittokanavaan liittyvissä keskusteluissa ja neuvotteluissa Kainuun ympäristökeskus voi olla mukana ja yhdessä eri tahojen kanssa pohtia ja suunnitella kanavan tulevaisuudennäkymiä (esim. Ympäristöministeriön työpanos ym.).
- Kainuun Ympäristökeskuksessa kyseisen laatuista tehtäviä hoitaa yliarkkitehti Esa Ollikainen.



VAALA

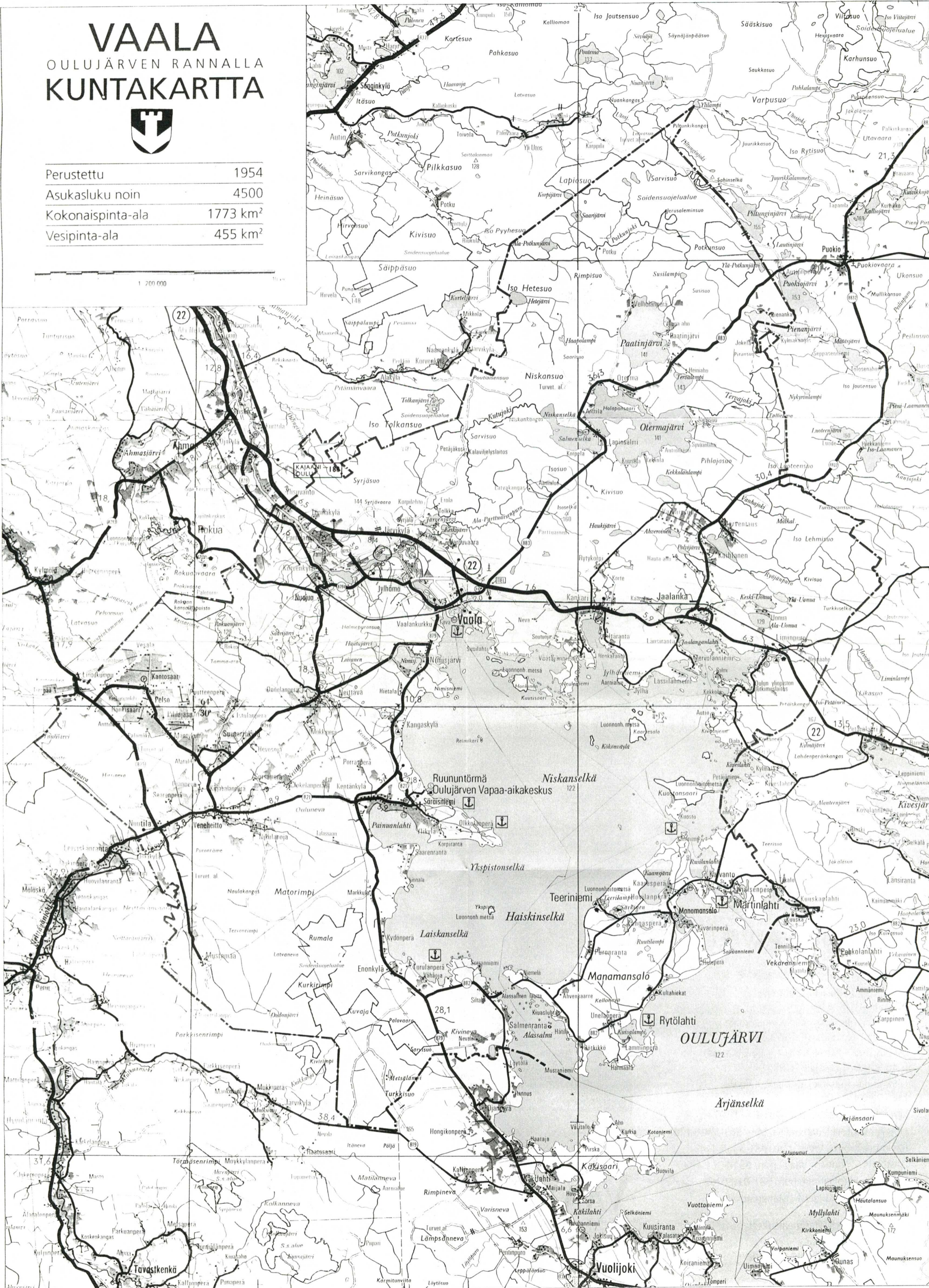
OULUJÄRVEN RANNALLA

KUNTAKARTTA



Perustettu	1954
Asukasluku noin	4500
Kokonaispinta-ala	1773 km ²
Vesipinta-ala	455 km ²

1 : 200 000



3414 05 veneheitto

3414 05

3414 06

-14m 00s
26° 30'

-13m 40s
26° 35'



64°
26'

3414 08