

SKURTO

Pietarin Kivikilpi

- Muistio / Kaakkois-Suomen linnoitusten dokumentointitarpeiden arviointi

Karim Peltonen, Ilari Kurri 28.6.2007

Museovirasto valmistelee Pietarin Kivikilpi-nimistä hanketta Kaakkois-Suomen linnoituskohteiden nähtävyysskäytön ja saavutettavuuden edistämiseksi. Keskeinen toimi on parantaa kohteiden viitoitusta ja uudistaa kohteissa olevat opasteet ja informaatiotaulut. Hanke kattaa linnakkeet ja linnoitukset Haminasta Lappeenrantaan.

Pietarin Kivikilpi – hankkeessa mukana olevien linnoitusten ja linnakkeiden dokumentointitilanne vaihtelee suuresti eikä kohteista ole yhtä kattavaa dokumentointia tai inventointia. Kattavin inventointi on Ahvenisto 1967. Lisäksi joitakin kohteita on inventoitu yksittäin, kunta- ja seutuinventointien yhteydessä.

Rakennushistorian osaston arkistossa on runsaasti eri-ikäistä kuva-aineistoa alkaen 1960-luvun lopulta. Lisäksi osaa kohteista on kuvattu esittelymielessä 2000-luvun alussa Linnoitusatlas – julkaisua varten.

Kohteissa tehdyt raivaus- ja hoitotoimenpiteet on raportoitu 1990-luvun alun osalta (MV:RHOA), restaurointitöiden osalta raportit puuttuvat, mutta tietoa on talletettuna mm muistioihin ja suunnitelmapiirustuksiin.

Kohteita on kartoitettu ja mitattu 1960 - 80-luvuilla. Pääosin mittaukset ovat Museoviraston omana työnä tehtyjä, mutta joukossa on myös ulkopuolisella konsultilla teetettyjä ilmakuvaukseen perustuvia korkeuskartoituksia.

25. – 27.6.2007 tehdyn tarkastuskäyntien tarkoituksena oli arvioida kohteiden olemassa olevan dokumentoinnin tasoa ja täydennystarpeita. Tarkastukset tehtiin dokumentointiyksikön virkatyönä intendentti Karim Peltosen ja tutkija Ilari Kurrin toimesta. Maastossa käytiin läpi seuraavat kohteet:

25.6.

Anjalankoski, Liikkalan vallit
Valkeala, Utin vallit
Luumäki, Taavetin linnoitus

26.6.

Savitaipale, Järvitaipaleen linnake
Savitaipale, Partakoski ja Kärnäkoski
Taipalsaari / Savitaipale, Solkein kanava

27.6.

Kuusankoski, Ruotsulan redutti ja Kaivomäen leiripaikka

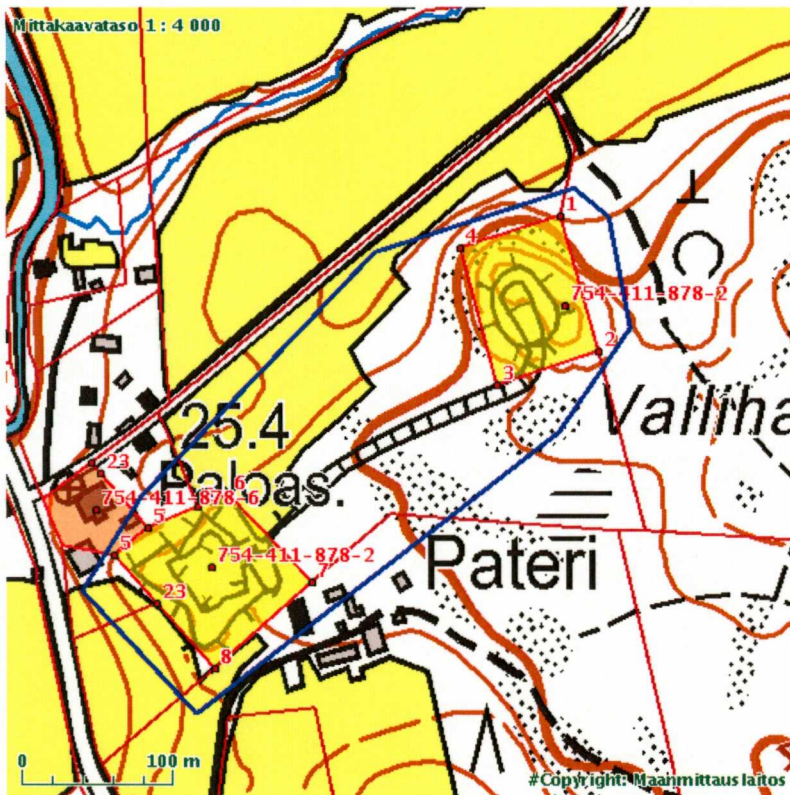
Maastokäyntien yhteydessä tehtiin havaintoja kohteiden kunnosta ja käytettävyydestä sekä opasteiden tarpeesta.

Anjalankoski, Liikkala

Kohde sijaitsee Haminan ja Kouvolan välisen maantien varressa, nykyisen Anjalankosken kaupungin alueella, Sippolan kylästä hieman alle neljä kilometriä kaakkoon. Vuonna 1791 perustettu vartiolinnake on kaksiosainen ja muodostuu tähtimäisestä skanssista ja siihen katvetiellä yhdistetystä, korkeaa maastonkohtaa hallitsevasta vallitetusta patterista. Katvetic on pituudeltaan noin 270 metriä ja sen erikoisuutena ovat liikkumista suojaavat mutkat ja niihin kasatut maavallit. Näiden tehtävä lienee ollut suojata kahden linnakkeen välistä liikennettä loivasti nousevassa ja siten osin suojatommalla katvetiellä.

Alempi linnake hallitsee joenylitystä ja kahden tien risteystä, nykyinen VPK – talo katkaisee osin tämän yhteyden. Ylempi linnake taas joenvartta ja peltoalaa sekä suojaa alempaa linnaketta sivustahyökkäykseltä, varmistaen alempaan linnakkeeseen nähden hallitsevan maastokohdan.

Liikkalaa on restauroitu 1980-luvun puolivälin jälkeen ja alempi skanssi on erinomaisessa kunnossa. Kohdetta myös hoidetaan säännöllisesti ja kasvillisuus on rehevää, mutta hoidettua. Kohde on niittyä ja ketoa, paikoitellen vesakko katkaisee näköyhteyden ympäröivään maastoon. Liikkala on osin Museoviraston omistuksessa.



Liikkalasta on tehty kattava ilmakuvakartoitus vuonna 1990 (Maa ja Vesi Oy) ja manuaalisesti tulostettu aineisto on keväällä 2007 digitoitu RHO:lla vektorimuotoiseksi. Mittaus kattaa vallitukset ja niiden välisen katvetien sekä jonkin verran lähiympäristöä. Mittaus on tehty korkeuskartoituksena ja siitä puuttuvat rakenteiden tarkat muodot. Muuta mittausaineistoa RHO:lla ei kohteesta ole.

Liikkalasta on kuva-aineistoa 1960-luvulta lähtien.

Liikkalan olemassa oleva dokumentointi muodostaa hyvän pohjan, mutta kohteen nähtävyysskäytön ja käytön ja hoidon suunnittelua varten sitä tulisi päivittää. Kohteen välittämiseksi yleisölle olemassa oleva maastomallia tulisi laajentaa jokivarteen, kohteen kokonaisrakenteen ja taktisen

sijoittumisen havainnollistamiseksi. Samassa yhteydessä kohteen rakenteet tulisi täydentää kartoitukseen. Erityisesti tämä koskee muodoltaan epäsäännöllistä ylälinnaketta, jonka rakenteiden hahmottaminen olemassa olevasta korkeuskäyräaineistosta on varsin hankalaa.

Maastokäynnillä havaitsimme runsaasti erilaisia louhittuja kiviä linnoituksen liepeillä sekä kiinnitimme huomiota alemman linnakkeen lounaispuolella pellossa olevaan säännölliseen muotoon, joka muistutti etäisesti raveliinia tms. etuvarustusta. Jälkeenpäin ilmakuvista selvisi, että pellossa todellakin on raveliinin tai vastaavan jäänteet, jotka erottuvat pellossa tummina, säännöllisen muotoisina läikkinä. Vastaavanlainen rakenne on voinut olla myös linnakkeen luoteissivulla, jossa maastossa näytti olevan jonkinlainen kaivanto. Tätä sivua on kuitenkin muokattu VPK-talon rakentamisen yhteydessä, joten tarkempi tutkimus olisi tarpeen. Mahdollista täydennysdokumentointia olisi siksi hyvä täydentää inventoinnilla, jossa tarkistettaisiin linnakkeen lähiympäristö sekä arvioitaisiin muut mahdollisesti siihen liittyvät rakenteet.

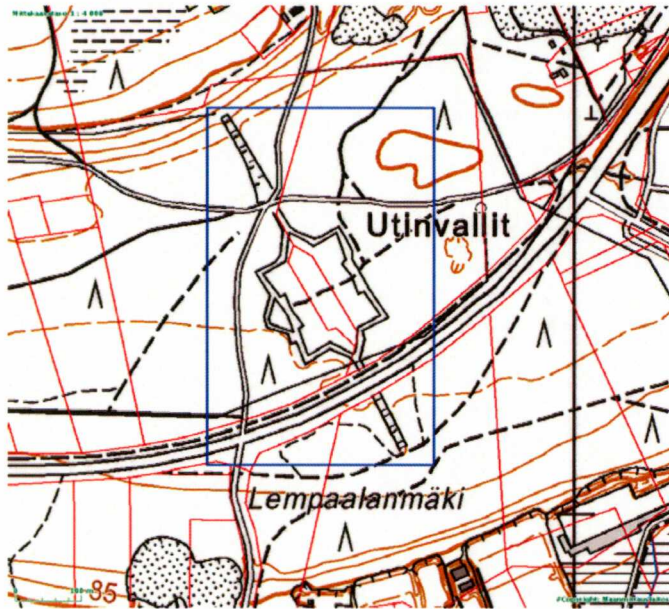
Liikkalan täydennysdokumentointi vaatii arviolta noin kaksi viikkoa (2 ryhmää) sekä muutaman päivän maastoinventoinnin. Täydennysdokumentointi käsittää rakenteiden ja muiden detaljitietojen kartoittamisen valmiina olevaan korkeusaineistoon. Inventointi voidaan tehdä osana kartoitusta. Otollisin ajankohta olisi keväällä, heti lumien sulamisen jälkeen. Inventoinnin ja mittauksen kannalta olisi hyvä, jos kohde edellisenä kesänä niitettäisiin perusteellisesti.

Kohteelle ei ole viitoitusta pääteiltä ja nykyisen VPK-talon pihassa oleva Hannunvaakuna-taulu on sijoitettu huonosti. Viitoituksen ohella kohteen paikoitus tulisi osoittaa. Kohteessa on vanha opastetaulu, joka pitäisi uusia.

Kohteen hoitoa voitaisiin laajentaa siten, että se kattaa myös linnakkeen liepeet, eritoten alemman linnakkeen luoteispuolella. Myös näkymien avaaminen pohjoiseen katvetieltä sekä ylemmältä linnakkeelta parantaisi kohteen ymmärrettävyyttä.

Valkeala, Utti

Utin linnoitus sijaitsee Salpausselän harjalla, Viipuriin johtavan yllisen tien eli nykyisen VT 6:n varressa, Haukkajärven kaakkoispuolella. Linnoituksessa on kuusi bastionia ja raveliini, jotka sijoittuvat kaakko-luode – suuntaisesti. Linnoituksesta erkanee luoteeseen ja kaakkoon kaksi katvetietä, jotka katkaisevat harjun selän ja estävät linnoituksen kiertämisen. Kaakkoon johtava katvetie on osin tuhoutunut VT 6:n laajennuksissa ja sitä on syvennetty VT 6:n eteläpuolella. Syventämisen yhteydessä katvetien itäreunaa on korotettu. Katvetien pää jää Utin ampumaradan alueelle. Radan suoja-alueella olevat rakenteet vaikuttavat aidan takaa tarkasteltuna kuitenkin melko hyväkuntoisilta.



Luoteeseen johtava katuvetie on hyvässä kunnossa, mutta sitä on kaiveltu useassa eri kohdassa. Alueella risteilevät juoksuhaudat ja muut kaivannot leikkaavat sitä useata kohtaa. Nämä saattavat liittyä Utin varuskunnan toimintaan tai olla osa linnoituksen itäpuolitse kulkevaa Salpalinjaa (VT 6:n poikki kulkeva panssarieste). Kaivantoja on linnoituksen ympäristössä muuallakin, erityisesti sen itäpuolella.



Kasvillisuus Utin linnoituksella rehevää, mutta puusto avointa. Kohteen viitoitus ja opasteet ovat puutteelliset.

Utin linnoitusta on restauroitu 1980-luvulta ja kohde mitattu 1966 ja 1973. Kohteen mittaukset kattavat linnoituksen pohjan ja yhden leikkauksen. Ympäröivää maastoa, rakenteita tai kaivantoja ei ole huomioitu. Mittaukset on tulostettu mittakaavassa 1:500 manuaalisesti ja aineisto muodostuu yhteensä seitsemästä arkista.

Utista on melko runsaasti eri-ikäistä kuva-aineistoa.

Utin osalta mittausdokumentointi tulisi päivittää ja tuottaa linnoituksesta ja sen ympäristöstä maastomalli, josta ilmenevät maaston topografia, olemassa oleva tiestö sekä maastossa havaittavissa olevat kaivannot ja rakenteet. Mittauksissa tulisi myös kartoittaa ampumarata-alueelle jäävä kaakkoon johtavan katvetien kärki, jossa suunnitelmapiiirustusten mukaan pitäisi olla jonkinasteinen varustus.

Ottaen huomioon olemassa olevan kartoituksen tekoajankohdan ja käytetyt menetelmät sekä kohteen laajuuden, on todennäköistä, että 1970-luvun mittaukset eivät kaikilta osin ole tarkkoja. Aineiston tarkkuus tulisikin selvittää ja tässä yhteydessä arvioida kannattaako sitä kokonaisuudessaan vektoroida ja yhdistää mahdollisiin täydennysmittauksiin. Nykymuodossaan mittausaineisto on erittäin hankalasti käytettävissä (noin seitsemän 1,5 m2 kokoista arkia).

Linnoitus ja sen ympäristö edellyttäisi myös inventointia, eritoten linnoitukseen ja sen aikaan kuuluvien rakenteiden tunnistamiseksi. Maastokäynnillä 25.6. havaitsimme linnoituksen länsipuolella sen glasiisia noudattelevia kuoppia, jotka todennäköisesti ovat jonkinlaisen estejärjestelmän osia. Näille kuopille löytyy vastine Savitaipaleen Järvitaipaleelta.

Kohteen laajuudesta johtuen sen kartoittaminen vaatii noin 2 – 4 viikkoa kahdelta ryhmältä. Kohteen inventointiin tulisi maastossa varata muutama päivä.

Luumäki, Taavetti

Taavetin linnoitus muodostaa laajan kokonaisuuden, jonka dokumentointia on tehty useassa eri otteessa alkaen 1960-luvulta aina 1980-luvulle. Pääosin dokumentointi kattaa ns. sitadellin eli sisälinnoituksen, joka on linnoituksen parhaiten säilynyt ja eniten restauroitu osa.

Maastokäynnillä 25.6. voitiin todeta, että Taavetin linnoitus on erittäin laaja ja sen kokonaisdokumentointi varsin puutteellinen. Olemassa olevat perusmittaukset ovat 1970-luvulta, mutta niiden alkuperä on epävarma. Mittaukset perustuvat todennäköisesti Luumäen kunnan

kantakarttaan, joka on tuotettu 1964 – 71. Sitadellin osalta talletettuna ole toteutumaa.



Linnoitusmuurin raunioita Sitadellista lounaaseen.

Taavetin linnoituksen perusdokumentointi edellyttää melko suurta resurssointia ja työaikavarausta. Kohde on laaja ja hankalasti hahmotettavissa ja varsinkin linnoitusmuurin osalta myöhempi rakentaminen vaikeuttaa linnoitteiden havaitsemista. Kohteen nähtävyysskäytön ja suojelun kannalta olennaisempaa olisikin ensin inventoida kohde ja tässä yhteydessä arvioida täydennysdokumentoinnin tarkka tarve ja laajuus. Käytännössä kohteen mittaukset voitaisiin jaksottaa useammalle kenttäkaudelle vuosien 2008 – 2011 ja tehdä yhteistyössä Luumäen kunnan kanssa. Ennen inventointia kohteen vaatimaa dokumentointiaikaa on mahdoton määrittää tarkasti. Tämän hetkisessä laajuudessa mittausdokumentointi veisi aikaa arviolta yhden kuukauden kahdelta ryhmältä. Taavetin linnoituksesta on runsaasti eri-ikäistä kuva-aineistoa rakennushistorian osaston arkistossa.

Savitaipale, Järvitaipale

Järvitaipaleen linnoitus rakennettiin vuonna 1793, vartioimaan Tuohikotti – Savitaipale –tietä (Tuohikotintie). Sisemmän Salpausselän harjalle rakennettu linnake sulkee kulun vanhalla maantiellä ja on sijoitettu maastoa hallitsevan mäen harjalle, Pyöriä nimisen lammen ja Matalajärven väliselle kannakselle.

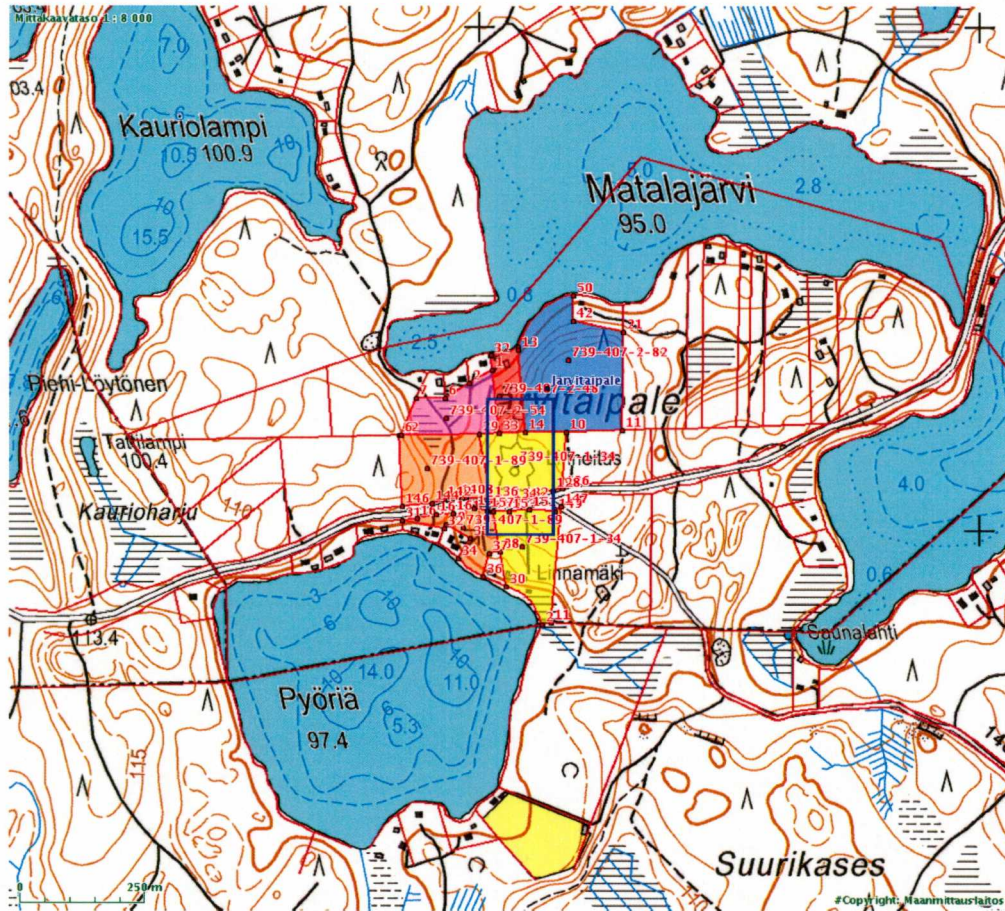


Järvitaipaleen linnake on pienehkö rajavartioasema, joka muodostuu kahdeksasta pikkubastionista ja niitä kiertävästä kuivahaudasta ja katvetiestä. Linnoituksen pohjoispuolella on Matalajärven suuntaan sijoitettu erillinen raveliini, jonka yhdistää linnakkeeseen hyvin säilynyt katvetie. Katvetien sisäpuolella on erotettavissa erillinen ampumatasanne. Linnoitus on kaivettu harjuun ja sen vallit kasattu maasta, eskarppi- ja kontreskarppimuureissa sekä kuivahaudan reunoissa on luonnonkiviä.



Ansakuoppia

Linnoitusta kiittää laaja kuoppavyöhyke, joka lienee jonkinasteisen kulkuesteen tai ulkovarustuksen jäännös. Kuopat sijoittuvat noin 20 – 30 metrin etäisyydelle linnakkeen glasiisista ja niitä on kahdesta neljään rinnakkain. Kuopat ovat muodoltaan melko säännöllisiä, pyöreitä ja poikkileikkaukseltaan suppilomaisia. Kuopilla on suurimmillaan syvyyttä noin puoli metriä ja halkaisijaltaan ne ovat samaa luokkaa. Kuoppien lisäksi linnoituksen sivuilla on havaittavissa suorakaiteen muotoisia matalia kaivantoja, joiden funktio jää epäselväksi. Linnakkeen itäpuolelta on myös kartoitettu laajoja painanteita, jotka mahdollisesti ovat varusväen majoitusten jäänteitä.



Järvi Taipaleen linnoitus on säilynyt lähes täysin alkuperäisessä asussaan. Kohteen eteläpuolitse kulkevan Tuohikotintien levnys on tuhonnut hiukan eteläistä glasiisia sekä kuoppajärjestelmää, mutta muuten linnoitus on säilynyt erinomaisesti. Mm. sen läntisessä glasiisissa ovat yhä näkyvissä siihen tehdyt ampumasektorit, myös linnakkeen eskarpimuurit ovat pysyneet kasassa..

Kohde on raivattu vuonna 1992 ja sitä hoidetaan säännöllisesti muinaisjäännösten hoitoyksikön toimesta. Linnoituksen vallit ja sisäosat ovat kasvustoltaan reheviä, muuten linnaketta ympäröi niukka kangasmaasto, jossa puusto vaihtelee täysikasvuisesta kuusikosta ja männiköstä taimikkoon. Kohteessa ei ole tehty restaurointitöitä.

Kohteelle ei ole viitoitusta eikä paikalla opasteita. Pieni tienvarteen sijoitettu nimikyltti on melko huonokuntoinen.

Järvi Taipale on mitattu vuonna 1975 ja mittauksia on täydennetty 1998 tehdyllä lähistön leiripaikan kartoituksella. Lisäksi kohteesta on ilmakuvakartoitukseen perustuva korkeuskartoitus vuodelta 1990. Kohteen mittaustilanne on välttämätön, mutta vuoden 1975 kartoitusten sitominen vuoden 1990

ilmakuvauksiin voi olla mahdotonta mittausten tarkkuudesta johtuen. Lisäksi kohteesta puuttuu kokonaan ympäröivän maaston ja linnoituksen vallien ulkopuolisten rakenteiden kartoitus.

Järvi Taipaleesta on runsaasti eri-ikäistä valokuva-aineistoa, alkaen 1960-luvun lopulta.

Järvi Taipaleen dokumentointia tulisi täydentää kartoittamalla linnoituksen rakenteet sekä tuottamalla sen ympäristöstä maastomalli. Mittauksissa tulisi huomioida erityisesti linnakkeen ulkopuoliset rakenteet ja tiestö sekä maaston topografia. Maastomallin tuottaminen edellyttää kohteen inventointia ja ympäristön rakenteiden selvittämistä. Olemassa oleva ilmakuvakartoitus voidaan hyödyntää tässä yhteydessä.

Koska Järvi Taipale sijaitsee kokonaan yksityisellä maalla, olisi mittausten yhteydessä paikallaan selvittää kohteen maanomistussuhteet ja tonttirajat. Samassa yhteydessä kohteesta tulisi lähettää rauhoitusilmoitukset maanomistajille sekä pitää tarvittaessa maastokatselmus. Suurimpana uhkana voidaan pitää kohdetta ympäröivien talousmetsien käyttöä, erityisesti avohakkuualueiden laikuttamista. Vuonna 1998 kartoitettu leiripaikka linnakkeen itäpuolella on todennäköisesti vaurioitunut laikutuksissa. Metsänkäytöllä on myös vaikutusta kohteen nähtävyyden arvoon.

Kohteen mittaaminen vaatii aikaa noin 2 viikkoa, kahdella ryhmällä. Maastoinventointiin tulisi varata noin kolme kenttäpäivää.

Savitaipale, Kärnäkoski

Kärnäkosken linnoitus sijaitsee Lappeenrannasta Mikkeliin johtavan maantien varressa Kuolimojärven ja Saimaan välisellä kannaksella. Vuonna 1791 rakennettu linnoitus on tehty kiviseen ja kallioiseen maastoon, ja se sulkee Savitaipaleen kirkonkylälle Ristiinasta johtavan tien. Linnoituksen paikalla käytiin Kustaan sodassa taisteluita ja linnoituksen maastossa on vielä näihin tapahtumiin liittyviä rakenteita ja jäänteitä.

Kärnäkosken linnoitus on epäsäännöllinen bastionilinnoitus, jonka pääpuolustus suunta on Partakoskelta tulevalle tielle. Hankalasti kaivettavissa olevasta maastosta johtuen Kärnäkosken vallituksia on korotettu melko korkein eskarppimuurein. Partakosken maantien suuntaan, vallit kuitenkin peittyvät glasiisien taakse.

Linnoitukseen kuuluu pienempi redutti, nk. Vuorilinnoitus, joka sijaitsee päälinoituksesta noin 350 metriä etelään. Vuorilinnoitus on korkealla kukkulalla, joka hallitsee Kärnäkosken suuta. Paikalla on 1700-luvulla ollut pato ja patosilta, jonka kontrolloimiseksi redutti on tehty. Vuorilinnoitus on muodoltaan epäsäännöllinen ja kasvustoltaan rehevä ja sen havainnointi on maastossa kohtuullisen hanakalaa. Vuorilinnoituksen alapuolella on kaksi Kustaan sodan aikaista ruotsalaista tykkiasemaa, joiden paikat on paikallinen kyläyhdistys merkinnyt maastoon. Asemissa on melko vähän näkyviä rakenteita ja maastoon on vaikuttanut voimakkaasti paikalle 1900-luvun alussa rakennettu tukinkuljetusrata ja lotjasatama.



Ruotsalaisen patterin paikka, kuvasta oikealle ylös Vuorilinnointus.

Kärnäkoskea on restauroitu 1980-luvulta lähtien ja sitä hoidetaan säännöllisesti. Linnoituksessa on tälläkin hetkellä lampaita pitämässä kasvillisuutta kurissa. Viereisen myllyn vieraskirjasta päätelleen paikalla käy useita satoja kävijöitä kesässä, läheinen Partakoski on toinen seudullinen nähtävyys ja tarjoaa ravitsemuspaleluita. Kärnäkoskelle ei ole viitoitusta ja kohteen informaatiotaulu on erittäin huonokuntoinen.

Kärnäkosken pohja on mitattu vuonna 1972 ja mittauksia on täydennetty vuosina 1974, 1985 ja 1987. Samassa yhteydessä on mitattu myös Vuorilinnointus. Linnoituksesta on vuonna 1986 teetetty stereoilmakuvaus, kyseisin kuva-aineiston säilytyspaikasta ei ole tietoa.. Aineistosta ei myöskään löydy puhtaaksi piirrettyä kartoitusta.

Linnoituksen dokumentointi on välttävällä tasolla, mutta 1980–90-lukujen restaurointitöistä johtuvat muutokset sekä linnoituksen ja sen ympäristön topografia puuttuvat mittauksista. Linnoituksen dokumentointi edellyttäisi sen ympäristön perusinventointia sekä maastomallin tuottamista. Lisäksi Vuorilinnointus tulisi perusdokumentoida ja sitoa luotettavasti päälinnoitukseen. Olemassa olevaa mittausaineistoa voidaan todennäköisesti hyödyntää pohjana, mutta kohteen laajuudesta ja käytetyistä menetelmistä johtuen mittauksen tarkkuus ei välttämättä riitä.

Kohteen inventointi vaatii kolmesta neljään päivää ja maastomittaus 2 viikkoa kahdelta ryhmältä.

Partakoski

Kärnäkoskesta luoteeseen, noin 1,5 kilometriä luoteeseen sijaitsee Partakoski, jonne rakennettiin Kärnäkosken etuvarustukseksi pienehkö redutti. Kohde mainitaan eri lähteissä ja siitä tunnetaan ainakin yksi venäläisaikainen pohjakuva. Partakosken redutin säilyneisyyttä ei ole voitu todentaa eikä sitä myöskään löydetty maastokäynnillä 26.6.2007. Redutti on voinut tuhoutua tai peittyä myöhemmän maankäytön seurauksena. Partakoskea on mm linnoitettu melko vahvasti vuosina 1916 – 1917. Kosken vartta myötäilee noin 400 metrin matkalla kallioon louhittu juoksuhauta- ja ampuma-asetaketju, joka on louhittu kosken yläpuoliseen kallioon. Lisäksi maastoa hallitsevalla kukkulalla on todennäköisesti 1800-luvun loppupuolella rakennettu huvila, johon liittyy myöhemmin tehty lomamökkialue.



Partakosken juoksuhautoja.

Kohteen inventointiin tulisi varata yksi maastopäivä, säilyneisyydestä riippuen kartoitus vaatineen yhden viikon yhdeltä ryhmältä.

Taipalsaari, Solkei

Taipalsaaren Solkein kanava mainitaan yhtenä mahdollisena nk. Suvorovin sotakanavista. Paikka on nykyään maatilan pihassa ja sitä on muokattu melko voimakkaasti. Kohde on inventoitu kesällä 2006 ja se lienee todennäköisesti jäänyt kesken. Lähistöllä on kuitenkin havaittavissa mahdollisen leiripaikan jäänteitä.

Kohteesta ei ole mitään aikaisempaa dokumentointia. Jos se päätetään pitää mukana Pietarin kivikilpi – hankkeessa, pitäisi paikalla tehdä peruskartoitus.

Kohteen kartoitus vaatii viikon yhdeltä ryhmältä.

Kuusankoski, Ruotsula

Hienoisesta väärinkäsityksestä johtuen maastotarkastukseen sisällytettiin myös Kuusankosken Ruotsulan venäläisredutti (kohde ei kuulu Pietarin kivikilpi – hankkeeseen). Kymijoen partaalle rakennettu vinoneliön muotoinen maavallitus ajoittune jonnekin 1770-luvulle ja se lienee toiminut Kymijoen ylityspaikan vartiolinnakkeena. Kohde on hoitokohde ja siellä on vuonna 1985 tehty pienehkö koekaivaus. Kohde on inventoitu Kuusankosken kaupungin toimesta 2006.

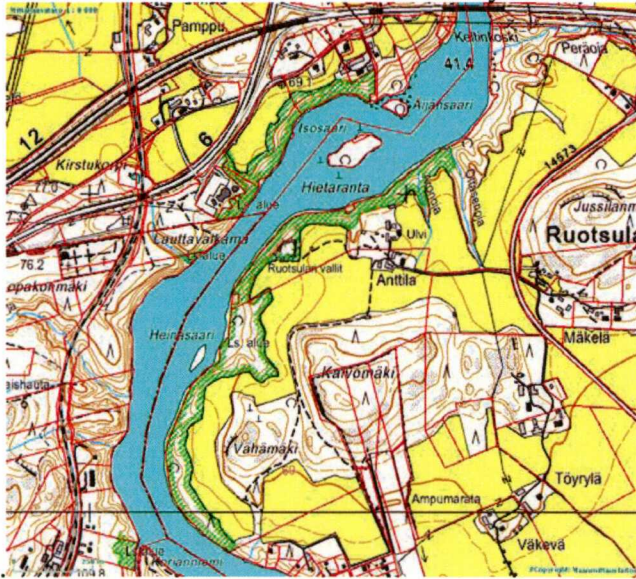
Kohde sijaitsee yksityisen maalla, mutta on osa luonnonsuojelualuetta. Kohteelle on tehty viitoitus ja sille on osoitettu läheisen maatilan piiristä parkkipaikka. Kohteella ei ole opasteita.



Ruotsulan redutti, taustalla Kymijoki.

Ruotsulan redutti on dokumentoitu välttävästi ja kohteesta on RHO:lla kaavamainen pohjapiirros sekä salaojitusta varten tehtyjä leikkauksia ja asemapiirros. Kohteesta on kuitenkin runsaasti erikikäistä kuva-aineistoa.

Kohteen dokumentoinnin täydentäminen edellyttäisi maastomallia redutista ja sen ympäristöstä. Kartoitukseen tulisi myös sisällyttää alueen



inventointi.

Kuusankoski, Ruotsula, Kaivomäki

Maastokäynnillä 27.6.2007 tarkistimme myös Ruotsulan Kaivomäen, jossa mahdollisesti sijaitsee venäläinen leiripaikka. Paikalla on mielenkiintoinen kaivo, joka sijaitsee metsittyneessä pellossa. Pellon hylkäämisestä ei ole tietoa, mutta siinä erottuvat selvästi pääty- ja sarkaojat. Paikka on täysi-ikäistä harvaa kuusikkoa.

Inventointitietojen mukaan leiripaikka erottuu maastosta matalina kuoppina ja kuopanteina. Tällaisia havaitsimme maastosta, mutta ilman kattavaa kartoitusta kokonaisuudesta on vaikea saada käsitystä. Paikalla on myös mahdollisia kaskiraunioita, jotka voivat myös olla maaliesi- tai -uunikiveyksiä. Näistä on kuitenkin vaikea saada käsitystä.

Kohde on kuitenkin kiinnostava ja se olisi syytä inventoida ja dokumentoida tarkemmin.

Ruotsulan alueen inventointi yksi viikko, kartoitus yksi viikko, kahdella ryhmällä.

Yhteenvedo

Pietarin kivikilpi – hankkeessa mukana olevien kohteiden dokumentointitaso on tällä hetkellä välttävä eikä sellaisenaan tarjoa riittävän ajantasaista pohjaa opasteiden tuottamiseen ja kohteiden vaalimiseen. RHO:lle talletettu kokonaisuus on syntynyt eri ajanjaksoina ja vaihtelevista lähtökohdista eikä muodosta yhdenmukaista tai kattavaa tai jotain tiettyä aikatasoa kuvaavaa kokonaisuutta. Kohteita ei myöskään ole systemaattisesti dokumentoitu ennen ja tai jälkeen restaurointitöitä. Dokumentointien ulkopuolelle jää joukko kohteita tai niiden osia eikä dokumentoinneissa ole pääsääntöisesti huomioitu linnoitteiden ympäristöä maaston tai rakenteiden osalta. Aineistot ovat myös teknisesti epätasaisia, alkuperältään tuntemattomia ja keskenään yhteensopimattomia ja tarkkuudeltaan epäluotettavia. Pienimittakaavaisina suurempien kohteiden mittaukset ovat myös hankalasti käytettävissä.

Dokumentointien päivittäminen ajan tasalle edellyttää riittävää kohdetason inventointia sekä maastossa vallitsevan tilanteen tallennusta. Yleistavoitteena tulisi olla yhdenmukainen ja kattava dokumentaatio kohteiden käytön, hoidon ja suojelun pohjaksi. Käytännössä kohteista tulisi tuottaa

yhdenmukaiset ja nykyhetkeä kuvaavat maastomallit, joista ilmenevät kohteiden sijoittuminen maastoon, maaston topografia, olemassa oleva tiestö ja maankäyttö, rajat, kasvillisuus sekä vallitusten ulkopuoliset, linnoittamiseen tai linnoitusten käyttöön liittyvät jäänteet.

Kattavan dokumentaation tuottaminen linnoituksista edellyttää olemassa olevan mittausaineiston tarkkuuden arviointia, kohdekohtaisia mastoinventointeja sekä näiden mukaan tarkennettuja maastomittauksia. Inventoinnit ja maastomittaukset tulisi porrastaa toisiinsa nähden, optimaikkaa kummallekin olisivat huhtikuu ja toukokuu.

Kokonaistyöaikaatarve kohteille on inventoinnin osalta noin 25 maastotyöpäivää sekä asianmukaiset valmistelu- ja jälkityöt. Inventoinnissa olisi syytä painottaa olemassa olevan tiedon läpikäyntiä ja kattavan yhteenvedon tuottamista. Mittausdokumentointiin tulisi varata noin 200 – 240 maastohenkilötyöpäivää eli kahdella ryhmällä noin 50 - 60 maastotyöpäivää.

Kohteiden valokuvaaminen tulisi suorittaa osana dokumentointia. Valokuvauksen suunnittelu edellyttää olemassa olevan aineiston kattavaa läpikäyntiä ja siinä olevien puutteiden tunnistamista. Olennaista olisi tuottaa kohteista kattava ja ajantasainen peruskuvasto, joka samalla soveltuisi kohteiden esittelyyn. Jälkimmäistä kohteiden kuvaus tulisi porrastaa sekä kesä- että talvikaudelle. Kuvauksiin tulisi varata yhteensä noin 25 maastotyöpäivää.

Dokumentointitilanteen päivityksen laajuudesta johtuen, olisi perusteltua toteuttaa se osin Pietarin kivikilpi – hankkeen rahoituksella, osin dokumentointiyksikön virkatyönä. Kohteiden inventointi on perusteltua yhdistää vuodelle 2007 ajoittuvaan Pohjois-Kymenlaakson kuntien inventointiin. Kohteista tuotettava dokumentaatio ja inventoinnit on perusteltua hyödyntää sekä kohteiden nähtävyyssä että osana Linnoitusatlas –hanketta.

Jakelu:

REST / rakennuttaminen / Flink, Mentu
RAK / Niukkanen, Härö