

# Punkalaidun-Huittinen Vesihuoltolinjan muinaisjäännösinventointi 2011



Hannu Poutiainen  
Tapani Rostedt  
Timo Jussila



Kustantaja: Punkalaitumen kunta

**Sisältö:**

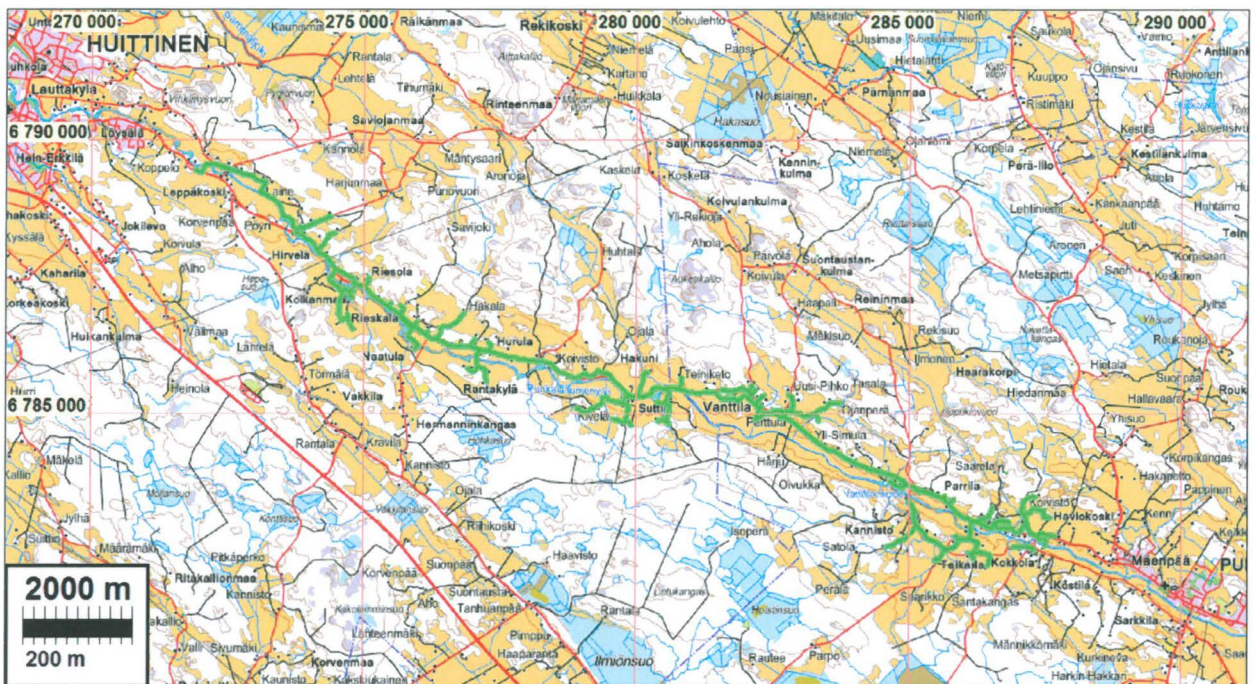
<b>Perustiedot</b> .....	<b>2</b>
<b>Inventointi</b> .....	<b>3</b>
<b>Vesihuoltohankkeen vaikutus muinaisjäänöksiin</b> .....	<b>4</b>
<b>Yleiskartta</b> .....	<b>7</b>
<b>Muinaisjäänökset</b> .....	<b>8</b>
PUNKAL Aidun KOKKOLAN KYLÄTONTTI.....	8
PUNKAL Aidun TEIKARLAN KYLÄTONTTI.....	10
PUNKAL Aidun HAVIOKOSKEN KYLÄTONTTI.....	12
PUNKAL Aidun KANNISTON KYLÄTONTTI.....	15
PUNKAL Aidun PARRILAN KYLÄTONTTI.....	18
PUNKAL Aidun HOSIOKORPI TALOTONTTI.....	21
PUNKAL Aidun VANTTILAN KYLÄTONTTI.....	22
HUITTINEN SUTTILAN KYLÄTONTTI .....	26
HUITTINEN HAKUNIN TALOTONTTI .....	29
HUITTINEN HANNULAN TALOTONTTI.....	31
HUITTINEN HURULAN KYLÄTONTTI .....	33
HUITTINEN NAATULAN KYLÄTONTTI.....	36
HUITTINEN RIESKALAN KYLÄTONTTI.....	37
HUITTINEN RIESOLAN KYLÄTONTTI.....	39
HUITTINEN HIRVEN TALOTONTTI.....	42
HUITTINEN PÖYRILÄN KYLÄTONTTI.....	45

*Kansikuva:* Punkalaitumen Parrilan kylätontin eteläistä osaa mt. 230:n varrella

**Perustiedot**

- Alue:* Vesihuoltolinjaus (siirtoviemäri ja yhdysvesijohto) Punkalaitumen Haviokoskelta Huittisten Leppäkoskelle, sekä siihen liittyvät sivulinjat.
- Tarkoitus:* Tarkistaa kattavasti onko vesihuoltolinjauksen kohdalla tai liepeillä muinaisjäänöksiä.
- Työaika:* Kenttätyöaika: 23.-30.8.2011
- Kustantaja:* Punkalaitumen kunta.
- Tekijät:* Mikroliitti Oy, Hannu Poutiainen ja Tapani Rostedt. Maastotyössä mukana lisäksi puolen päivän ajan Timo Sepänmaa. Valmistelu, arkistotyö ja raportin viimeistely Timo Jussila.
- Tulokset:* Vesihuoltokaivannon linjaus kulkee Punkalaitumenjoen laaksossa. Linjan alueella ja liepeillä on kaikkiaan 16 vanhaa kylä- ja yksittäistalotonttia. Yhtä lukuun ottamatta kaikki on mainittu jo 1500-luvulla. Näistä tonttimaista 10 katsottiin ainakin alustavasti muinaisjäänöksiksi, loppujen ollessa siinä määrin tuhoutuneita ja samalla vähämerkityksellisiä (yksittäistalotontit), että niitä ei katsottu muinaisjäänsojeltaviksi muinaisjäänöksiksi. Jokilaaksossa tunnetaan neljä kivikautista asuinpaikkaa, jotka kaukana tutkitusta linjasta (lähin tulee 200 m päähän). Esihistoriallisia muinaisjäänöksiä ei inventoinnissa havaittu. Punkalaitumenjoessa on ollut kautta aikojen useita vesimyllyjä. Linja ei tule missään lähelle lähteissä kuvattuja vanhoja myllynpaikkoja. Vesihuoltolinja tulee kulkemaan neljän vanhan kylätontin läpi sekä viiden kupeesta.





Paikannuskartta: tutkittu vesihuoltolinjaus merkitty vihreällä

### Inventointi

Vesihuoltohankkeen tarkoituksena on keskittää Punkalaitumen kunnan, sekä Huittisten ja Sastamalan kaupunkien jätevesien käsittely Huittisten keskusjätevesipuhdistamolle. Samassa yhteydessä toteutetaan yhdysvesijohdot välille Sastamala-Huittinen ja Punkalaidun Huittinen. Siirtoviemäri tulee myös välille Vampula Huittinen. Museovirasto antoi hankkeesta lausunnon (17.2.2011, diar 031/304/2011) jossa edellytettiin ennen siirtolinjojen rakentamista niiden linjauksilla tehtäväksi muinaisjäännösinventoinnin. Sastamalan kaupunki pyysi kaikkien hankkeen osallisten puolesta tarjouksen ko. työstä ja tilasi sen Mikroliitti Oy:tä. Työ suoritetaan kolmessa osassa joista ensimmäisenä inventoitiin Punkalaidun-Huittinen linjaus josta tämä raportti.

Inventoinnin maastotyö suoritettiin 23.-26.8. sekä vielä tarkistavia töitä 28.-30.8. Maastotyön suoritti Hannu Poutiainen jonka mukana oli parin päivän ajan Tapani Rostedt ja lyhyen aikaa myös Timo Sepänmaa 6.9. suoritettussa, erään epäselväksi jääneen kohteen täydentävässä tarkastuksessa. Vesihuoltolinjaus kulkee suurimman osan matkastaan aivan teiden varsilla, erityisesti mt. 230:n varrella. Lähes koko matkallaan linjaus kulkee pellossa. Olosuhteet pinta-havainnoinnille pelloissa eivät olleet kovin hyvät. Avointa, kasvillisuuspeitteetöntä peltoa oli linjauksen kohdalla äärimmäisen vähän. Useimmat pellot olivat joko juuri puituna sängellä tai sitten heinällä ellei kesannolla. Monin paikoin havainnointia saatiin vain käsikairauksin ja satunnaisin koekuopin. Niiden kattavuus ei luonnollisestikaan ole läheskään sama kuin kynnetystä pellostä tehty pinta-havainnointi. Monin paikoin sänki oli sen verran harva että havainnointia saatiin välttävästi tehdä silmänvaraisesti, samoin ojien varsia ja tieleikkauksia saatiin tutkia silmänvaraisesti kohtuullisella luotettavuudella.

Vesihuoltolinjan alueella on kaikkiaan 16 vanhaa maakirjakylää, joista neljä on yksittäistaloja. Näiden vanhat tontit paikannettiin maakirjakartoilta, isojakokartoilta sekä myös vertailuna 1840-luvun pitäjänkartoilta. Pieni osa Huittisten nykyisen alueen kylätonttien isojakokarttamateriaalista tuotti ongelmia koska ne eivät olleet käytettävissä Kansallisarkistossa siellä materiaalia tutkittaessa (Suttilla ja Rieskala). 1600-luvun maakirjakarttaa, 1700-luvun yleiskarttoja sekä 1840



luvun pitäjänkarttaa käyttämällä näiden paikannus voitiin tehdä kuitenkin hyvällä luotettavuudella.

Kaikki nämä linjan liepeille sijoittuvat kylä- ja talotontit käytiin maastossa läpi ja niitä tarkasteltiin erityisesti vesihuoltolinjauksen näkökulmasta. Punkalaitumenjoessa on ollut useita vesimyllyjä. Jokaisessa koskipaikassa (vesihuoltolinjan välillä koskipaikkoja on nyt 13) on ollut yksi tai useampi mylly, jotka on merkitty käytettyihin maakirja- ja isojakokarttoihin sekä vielä 1800l pitäjänkarttaan. Lisäksi koskipaikoissa on käytettyjen lähteiden perusteella ollut muitakin myllynpaikkoja kuin em. kartoille merkityt. Lähes kaikki kylä- ja talotontit ovat koskipaikkojen liepeillä. Koskipaikkojen kohdalla kulkevia vesihuoltolinjojen osuuksia sekä joen ylityskohtia tarkastettiin erityisesti vanhoja myllynpaikkoja silmällä pitäen. Missään vesihuoltolinja ei kulje maastossa (useimmiten pellossa tai tien vieressä) jossa linja tulisi lähelle mahdollista myllynpaikkaa tai linjalla olisi mitään merkkejä sellaisesta. Joessa ja aivan jokivarressa sijainneita myllynpaikkoja tarkasteltiin mutta koska ne eivät mitenkään liity tai osu vesihuoltolinjaan niitä ei kuvattu tai tutkittu tarkemmin. Sen verran voi tässä yhteydessä todeta, että myllyrakenteiden – lähinnä kivirakenteiden jäänteitä jokiuomassa – jälkiä koskipaikoilla on havaittavissa monin paikoin mutta yhtäläillä pinnallisessa tarkastuksessa ei mitään jälkiä myllyistä havaittu paikoilla ajoissa niitä on ilmeisesti kuitenkin ollut. Vesimyllyt ovat saattaneet olla varsin kevytrakenteisia jolloin usein vain veden virtauksen ohjaamiseksi kivistä tehdyt rakenteet ovat voineet säästyä havaittavasti.

Kylätonttien liepeitä vesihuoltolinjan kohdalla tarkasteltiin myös 1500-lukua vanhemman ja rautakautisen asutuksen merkkejä etsien. Sellaisia ei havaittu joskin havaintomahdollisuudet olivat siihen vain välttävät. Kivikautisia asuinpaikkoja pyrittiin havaitsemaan linjan liepeiltä myös satunnaisin koekuopin joillain topografisesti suotuisiksi arvella maastonkohdilla. Merkkejä esihistoriasta ei kuitenkaan missään havaittu. Linjaa lähin ennestään tunnettu kivikautinen asuinpaikka Kalistenjokiranta (619010008) ei ulotu linjalle. Samoin Hakuni (102010021) ei havaintojemme (mm. topografia) mukaan ulotu lähelle vesihuoltolinjaa.

Huomiota kiinnitettiin myös vanhaan Huittinen-Urjala tielinjaan, nykyisen mt. 230:n 1700-luvun linjaukseen. Nykyinen tie noudattaa melko tarkoin vanhaa isojakokartoilta, pitäjänkartoilta ja 1700-luvun lopun yleiskartoilta paikannettua tielinjausta. Joitain mutkia on oiottu aikojen kuluessa mutta jäljet niistä ovat hävinneet ja jääneet nykyisen, alkuperäiseen nähden varsin leveän tien sekä sen pengerrysten ja ojien alle. Joissain kohdin oikaistusta mutkasta on jäljellä pieni pätkä, 50-100 m, edelleen käytössä olevana kylä- tai talotienä. Pidempää, hylättyä vanhaa tienosaa ei linjauksen alueella ole. Kyseinen tie ei käsityksemme mukaan ole merkittävä vanha tie joten katsoimme että tässä tapauksessa riittää sen toteaminen, että hylättyä, yleisestä käytöstä poistuneita tai yhtenäisen kokonaisuuden muodostavia nykyisestä linjasta poikkeavia vanhan tien osuuksia ja kiinteiksi muinaisjäänöksiksi katsottavia osuuksia vanhasta tiestä ei alueella ole.

### **Vesihuoltohankkeen vaikutus muinaisjäänöksiin**

Tässä on yhteenveto linjan vaikutuksista havaittuihin muinaisjäänöksiin, myös tuhoutuneiksi todettuihin. Olen arvioinut mitä toimenpiteitä Museoviranomaiset mahdollisesti tulevat edellyttämään linjan rakentamisessa. Kyseessä on siis kokemukseräinen arvio, sen perusteella mitä yleensä muualla vastaavissa tilanteissa on tehty. Museoviranomaiset kuitenkin pohtivat tarvittavat toimenpiteet ja niiden laajuuden tapauskohtaisesti ja ne voivat poiketa tässä arvioidusta.



Oletettavasti toimenpiteitä vaativat linjan osat:

[Punkalaidun Haviokoski](#): Linja kulkee kylätontin läpi, tien kupeessa pellon reunassa joka ehkä jossa linjan alueella muinaisjäännös jo todennäköisesti tuhoutunut. On todennäköistä, että kaivaminen edellyttää arkeologisen valvonnan. Valvonnassa voi tulla esille rakenteita jotka tarkemmin tutkittava.

[Punkalaidun Parrila](#): Linja kulkee tien pohjoispuolella kylätontin läpi, alueella joka jo on arkeologin näkökulmasta varsin sekoittunut, mm. pätkä vanhaa tielinjaa. On todennäköistä, että kaivaminen edellyttää arkeologisen valvonnan. Valvonnassa voi tulla esille rakenteita jotka tarkemmin tutkittava.

[Punkalaidun Kannisto](#): Linja kulkee hyvin paikannetun kahden talon kylätontin reunalla n. 50 m matkan, tien reunalla. Pihamaata. On todennäköistä, että kaivaminen edellyttää arkeologisen valvonnan. Valvonnassa voi tulla esille rakenteita jotka tarkemmin tutkittava.

[Punkalaidun Vanttila](#): Linja kulkee kylätontin halki pistolinjojen risteys kylätontilla. Peltoa. Pellosto ei pintahavaintoja kylätontista ja on mahdollista että tontti tuhoutunut tai jäänteitä vain vähän jäljellä. On hyvin todennäköistä, että kaivaminen edellyttää vähintään arkeologisen valvonnan. Valvonnassa voi tulla esille rakenteita jotka tarkemmin tutkittava. Pieni mahdollisuus on että edellytetään ennakoivia tutkimuksia ennen kaivuutyötä, mutta peltoalueella sellaisen tulokset voivat jäädä vähäiseksi ja joka tapauksessa kaivinkonetta käytetään myös arkeologisessa tutkimuksessa. Suosittelen valvontaa mutta asiaa syytä harkita.

[Huittinen Rieskala](#): Linja kulkee kylätontin läpi pihamaalla ja kupeesta lounaaseen pellossa. Pellossa ei muutamassa koekuopassa mitään. Tontti vaikuttaa tuhoutuneelta ainakin peltojen osalta. Pihamaalla ei mitään pinnalle havaittavia rakenteita. Oletettavasti kuitenkin edellytetään kaivuutyön valvontaa.

Ehkä toimenpiteitä vaativat linjan osat :

[Punkalaidun Teikarla](#): linja selvästi kylätontin ulkopuolella (tien toisella puolella) mutta kuitenkin 10-15 m etäisyydellä arvioidusta rajasta. Kylä ilmeisesti nuori, 1600 –luvulta eikä siten vanhempaa asutuskerrostumaa odotettavissa. Oletettavasti ei mitään vaikutusta, mutta on ehkä mahdollista että edellytetään linjan kaivamisen arkeologista valvontaa pienellä osalla linjaa.

[Huittinen Suttila](#): Linja kiertää hyvin vanhan kylätontin ja kulkee pellossa josta ei havaintoja muinaisjäännöksestä (tosin huonot havaintomahdollisuudet). Ei tarvita toimenpiteitä. Valvonnan edellyttäminen kuitenkin mahdollisuuksien rajoissa.

[Huittinen Hurula](#) : kahden talon kylätontti pihamaalla. Paikannus hyvä. Linja kiertää tontin selkeästi tien vartta ja pellossa josta ei muinaisjäännöshavaintoja. Oletettavasti ei toimenpiteitä, pieni mahdollisuus että edellytetään kaivuun valvontaa

Muinaisjäännökset jolla ei vaikutusta linjan rakentamiseen:

[Punkalaidun Kokkola](#): linja tulee yksittäistalotontin laidalle – linjalla ei muinaisjäännöstä. Ei vaikutusta.



[Punkalaidun Hosiokorpi](#): Ei vaikutusta. Linja kaukana yksittäistalotontista rakennetulla ja sekoituneella alueella.

[Huittinen Hakuni](#): yksittäistalotontti rakennetulla alueella. Linja kiertää selvästi tontin mm. pellon reunassa. Ei toimenpiteitä.

[Huittinen Hannula](#): yksittäistalotontti kaukana linjasta, rakennetulla alueella. Ei toimenpiteitä.

[Huittinen Riesola](#): Linja kulkee selvästi kylätontin ulkopuolella pellossa ja tien varsilla. Ei toimenpiteitä.

[Huittinen Naatula](#): 1600-luvulla yhden talon tontti. Linja tulee tontin reunamille joen yli. Ei toimenpiteitä.

[Huittinen Hirvi](#) : Yksittäistalo, linja kulkee kaukana tontista. Ei toimenpiteitä.

[Huittinen Pöyriä](#) : Linja kulkee kaukana tuhoutuneesta tontista. Ei toimenpiteitä.

Huittinen Leppäkoski: Kaukana linjalta. Linja ei ulotu Leppäkoskella vanhan asutuksen piiriin tai lähelle. Kylätontti etäällä linjasta, sitä ei tarkastettu eikä tarkemmin tässä raportissa kuvattu.

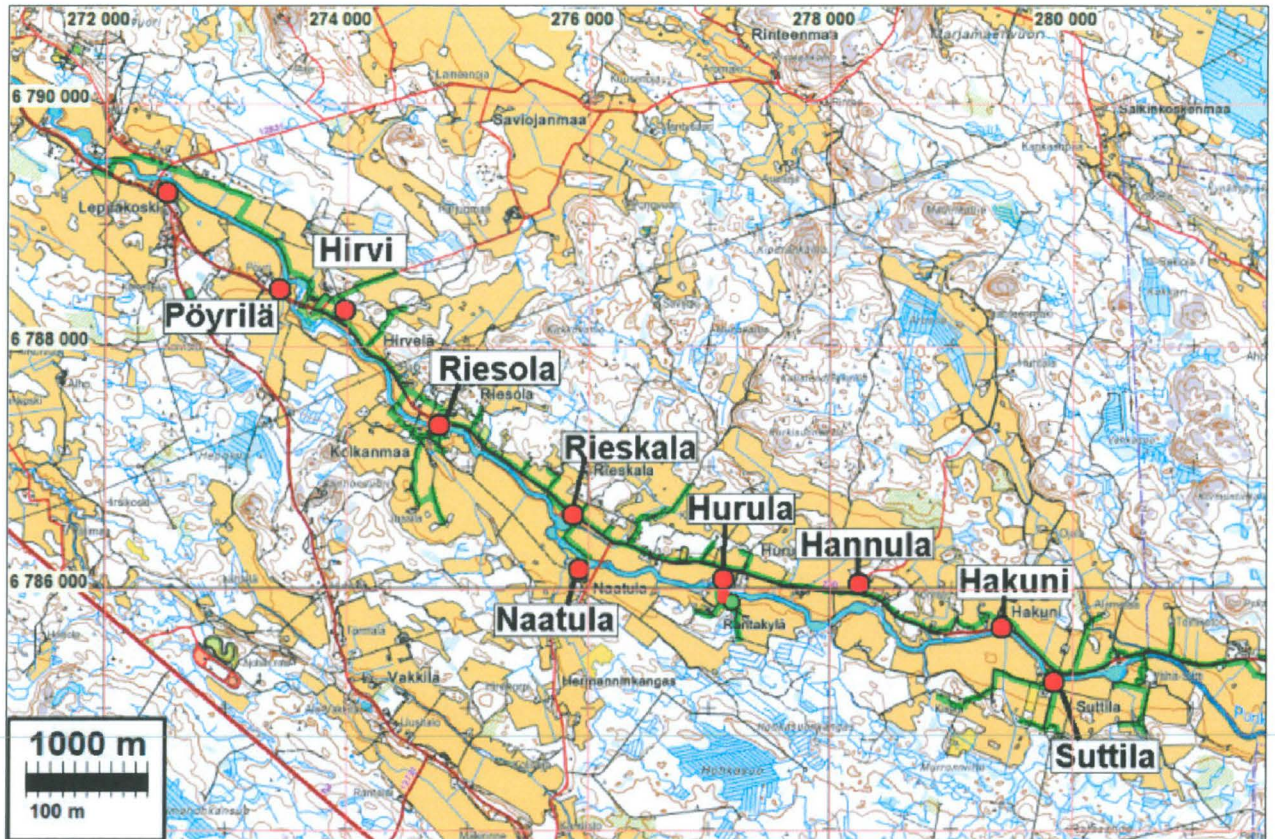
---

Porvoo 6.9.2011

Timo Jussila



## Yleiskartta



Viemäriinjaus vihreällä. Punainen pallo = raportissa käsitellyt vanhat kylä- ja talotontit (muinaisjäänökset)



**Muinaisjäännökset****PUNKALAUDUN KOKKOLAN KYLÄTONTTI**

Mjtunnus:

Rauh.lk: 3 (ei ole suojelukohde)

Ajoitus: historiallinen

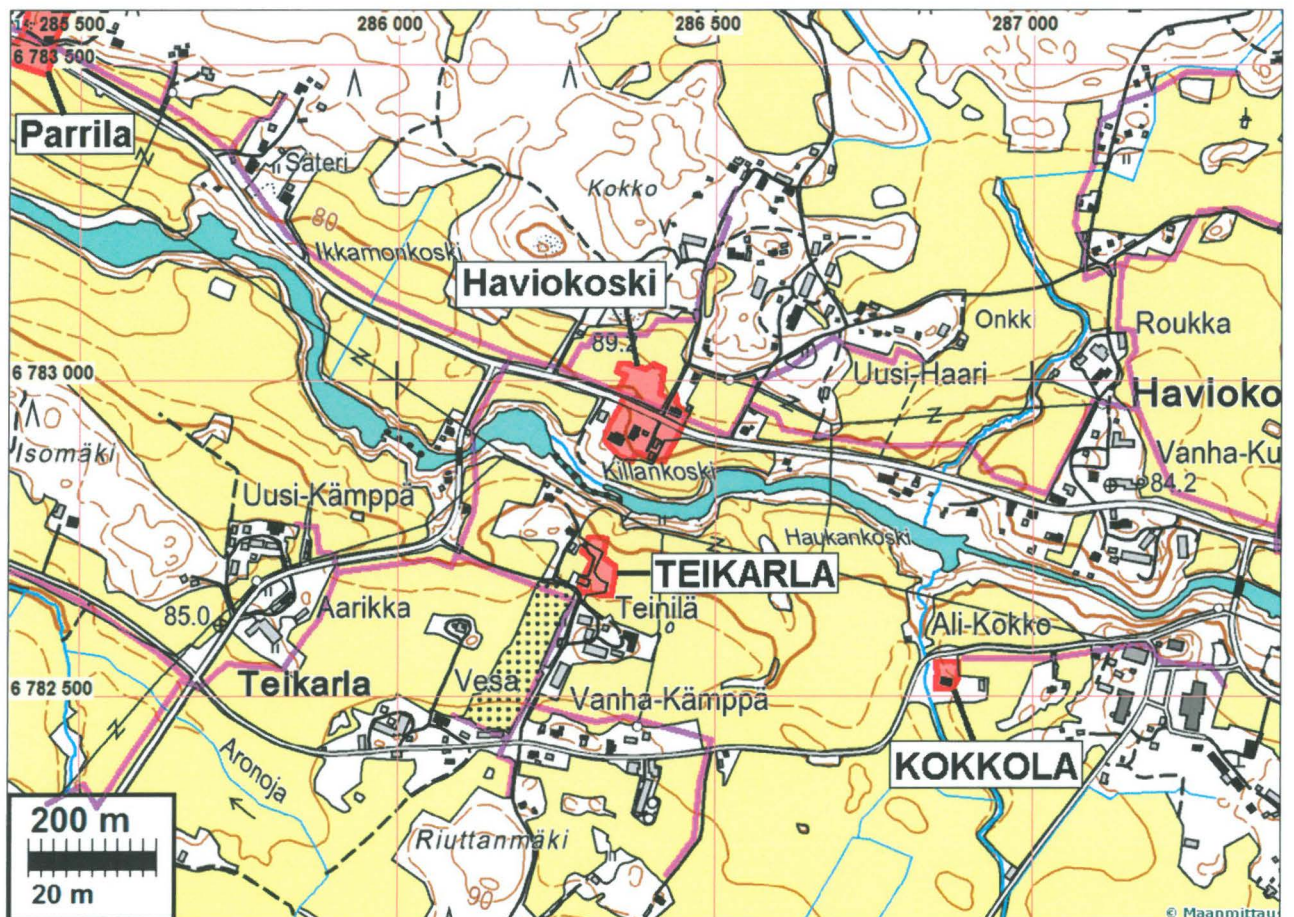
Laji: asuinpaikka: kylätontti

Koordin: N: 6782 537 E: 286 869 Z: 83

X: 6779 318 Y: 2448 586

P: 6785 384 I: 3286 953

Tutkijat: Poutiainen &amp; Rostedt 2011 inventointi

Sijainti: Paikka sijaitsee Punkalaitumen kirkosta 2,93 km länteen, joen eteläpuolella, pu-  
ron länsipuolellaHuomiot: Kokkolan (Kokkoi) yksittäistalo Mäenpään kylässä, mainitaan ennen 1600 lukua.  
Maakirjakartan ja myöhempien karttojen perusteella ollut aina samoilla sijoillaan.  
Nyt paikalla talo ja hoidettua pihamaata. Ympärillä peltoa. Pinnallisten havaintojen  
perusteella todennäköisesti vanhat kulttuurikerrokset sekoittuneet tai hävinneet.



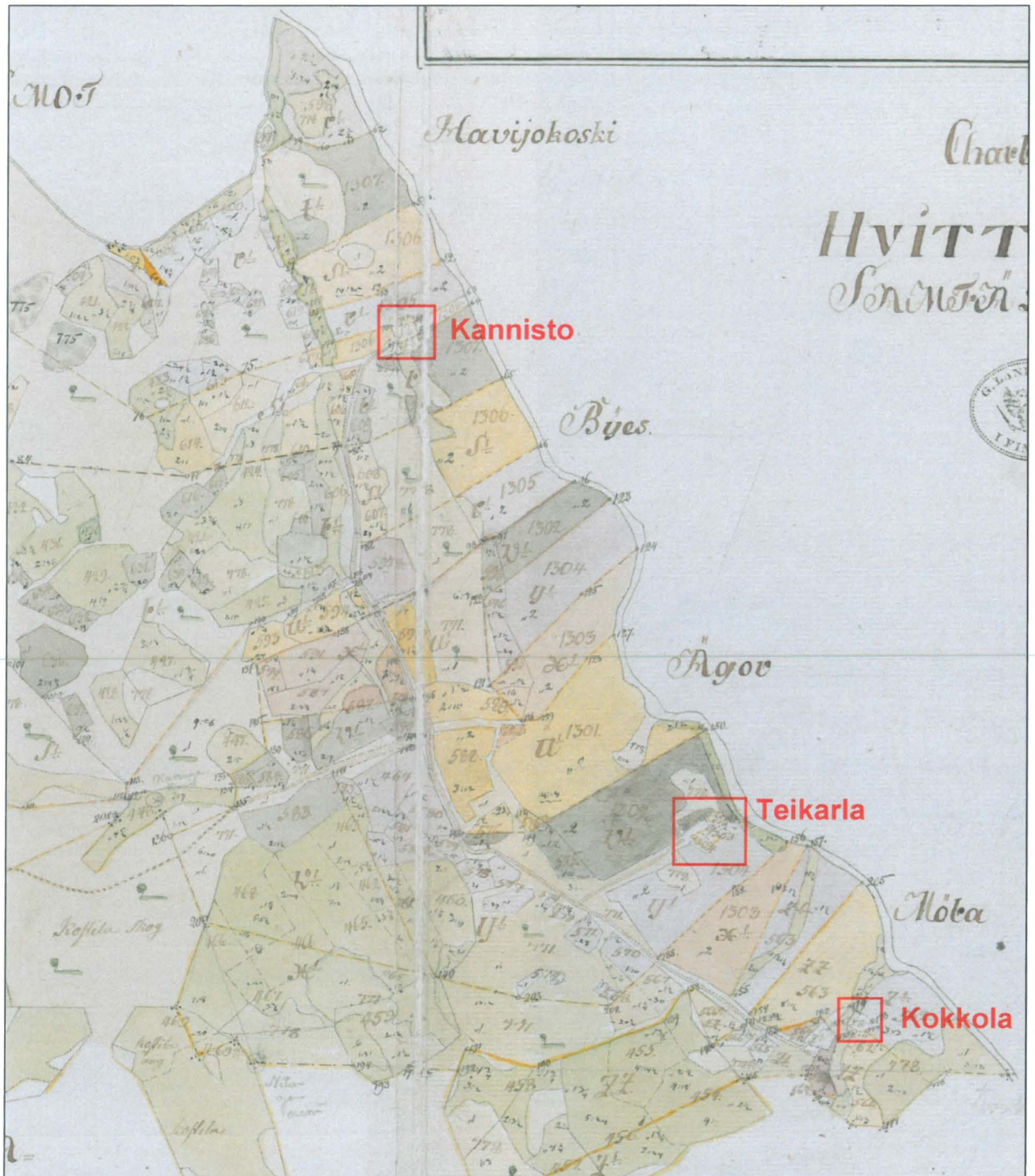


Talotontti punaisella. Suunniteltu viemäri linja sinipunaisella.



Kokkola 1646, a1\_178-1





1782, A15-5-13

### PUNKALAUDUN TEIKARLAN KYLÄTONTTI

Mittunnus:

Rauh.lk: 2

Ajoitus: historiallinen

Laji: asuinpaikka: kylätontti

Koordin: N: 6782 697 E: 286 317 Z: 83



X: 6779 453 Y: 2448 027  
 P: 6785 544 I: 3286 401

Tutkijat: Poutiainen & Rostedt 2011 inventointi

Sijainti: Paikka sijaitsee Punkalaitumen kirkosta 3,50 km länteen, joen eteläpuolella.  
 Huomiot: Asutuksen yleisluetteloon vasta 1630-luvulla. Maakirjakartalla 1646 kuitenkin jo neljä taloa. Isojakokartalla 1793 kolmen talon tontit. Näistä kaksi pohjoisempaa nyt täysin autiona. Tontti vaikuttaa 1840-I kartalla olevan samalla paikalla kuin 1600-1700 luvulla.

Pääosin heinää kasvavaa peltoa. eteläosiltaan rakennettu ja pihamaata. Ulkorakennuksen länsipuolella maanpintaa vähän rikottu. Siinä havaittiin joitakin tiilenpalasia. Vanhoja kulttuurikerroksia saattaa olla vielä jäljellä kahdella pohjoisemmalla tontilla. Rajaus 1700-I kartan perusteella. 1600 I kartan mukaan voisi ulottua hie-  
 man lännemmäksi.

Kartta s. 8  
 Isojakokartta s. 10



Kylätontti punaisella. Suunniteltu viemäri linja sinipunaisella.



Teikarlan kylätonttia

### PUNKAL Aidun HAVIOKOSKEN KYLÄTONTTI

Mjtunnus:

Rauh.lk: 2

Ajoitus: historiallinen

Laji: asuinpaikka: kylätontti

Koordin: N: 6782 928 E: 286 385 Z: 83

X: 6779 687 Y: 2448 084

P: 6785 775 I: 3286 469

Tutkijat: Poutiainen & Rostedt 2011 inventointi

Sijainti: Paikka sijaitsee Punkalaitumen kirkosta 3,50 km länteen, joen pohjoispuolella.

Huomiot: Asutuksen yleisluettelossa ennen 1600-lukua. Maakirjakartalla 1645 viis taloa, isojakokartalla 1782 samoin viisi. Tien pohjoispuolella kahden talon tontit ja eteläpuolella kolmen. Tie (mt. 230, Huittinen-Punkalaidun), jokseenkin samalla paikalla kuin 1700-luvulla. 1600-luvun tontit vaikuttavat olevan kaikki tien eteläpuolella, tien ja joen välissä.

Tien pohjoispuolinen alue on itäosaltaan heinää kasvavaa peltoa ja länsiosaltaan viljelty. Mitään kumpareita tai muita merkkejä vanhasta asumisesta ei havaittu. Itäosan heinäpellolle tehdyissä kairauksissa ja koekuopituksessa ei havaittu merkkejä kiinteistä muinaisjäänöksistä. On kuitenkin periaatteessa mahdollista, että jotain erillisiä osia vanhoista kulttuurikerroksista voi vielä olla jäljellä kyntökerroksen alla. Tien eteläpuoli rakennettua aluetta ja hoidettua pihamaata.

Arkeologisessa mielessä huonosti säilynyt - nuorimmat osat autoituneet ja nyt peltoa jossa ei yhtenäistä kulttuurikerrosta kyntökerroksen alla.



Kartta s. 8

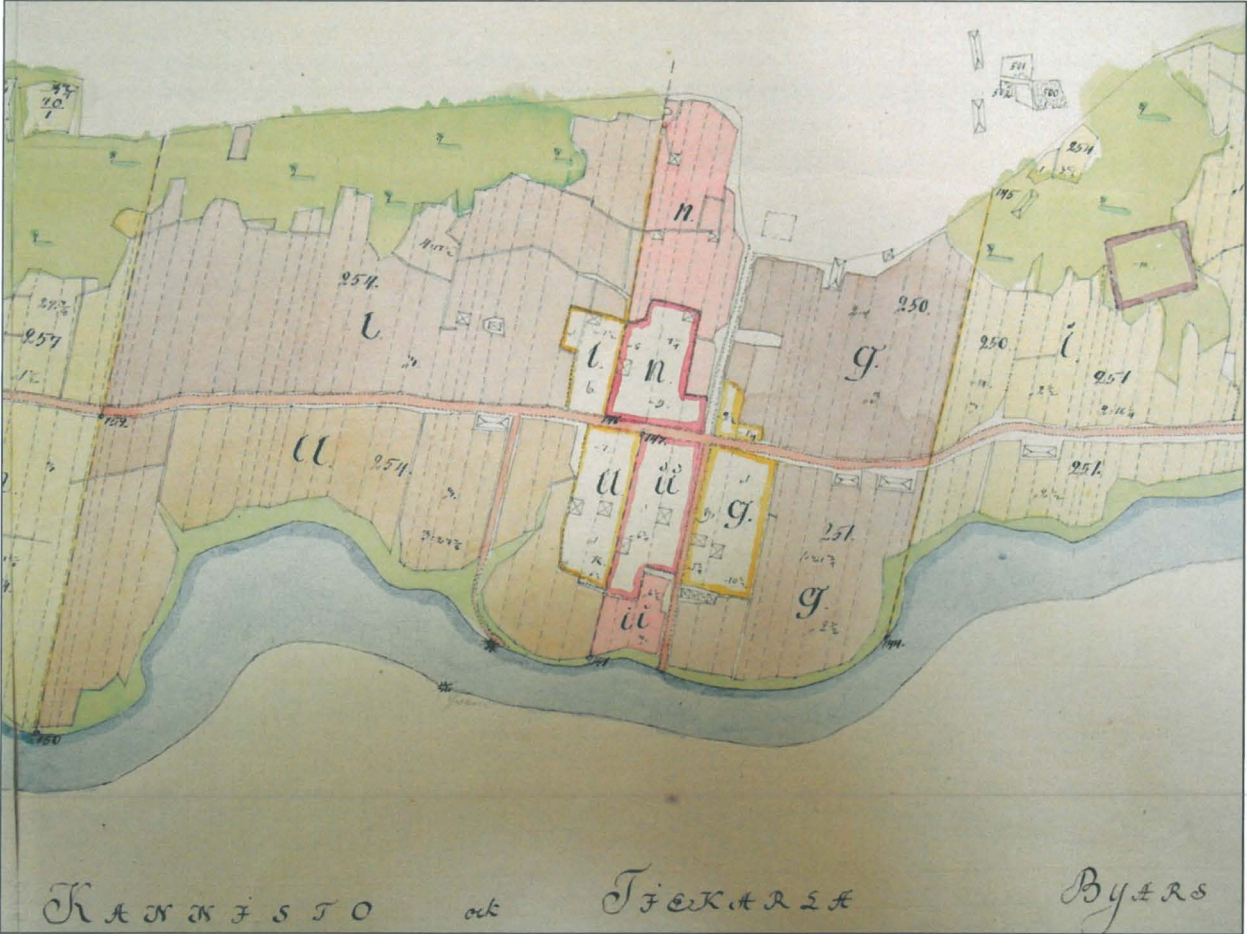


Kylätontti punaisella. Suunniteltu viemäri linja sinipunaisella.



Haviokoski 1646 a1\_169-1





Haviokoski-1785\_A86-5-4



Kylätontin pohjoisosaa, länteen.





Kylätontin eteläosaa rakennuksen takana, itään.



Kylätontin eteläosaa pihamaalla.

### PUNKAL Aidun Kanniston kylätontti

Mjtunnus:

Rauh.lk: 2

Ajoitus: historiallinen

Laji: asuinpaikka: kylätontti

Koordin: N: 6783 257 E: 285 131 Z: 83

X: 6779 958 Y: 2446 817

P: 6786 104 I: 3285 215

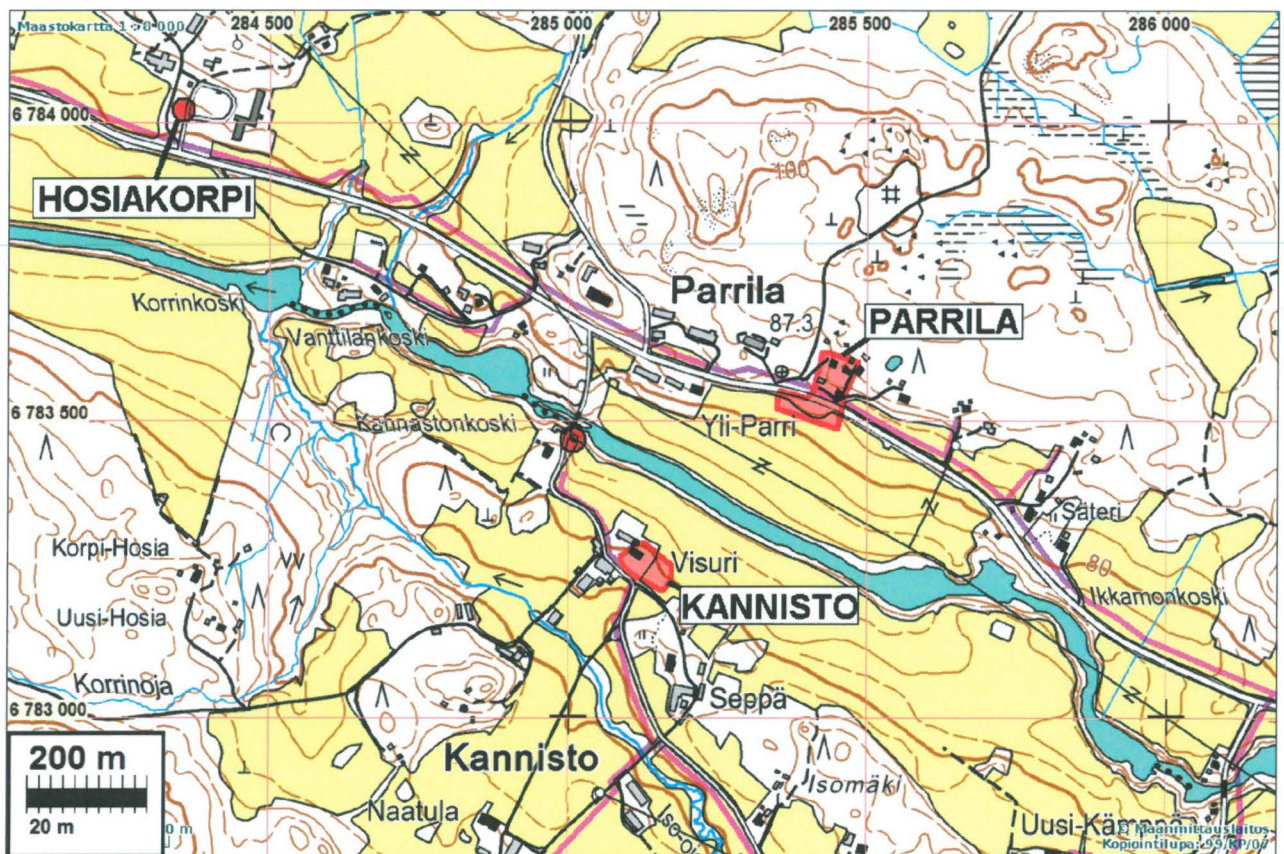
Tutkijat: Poutiainen & Rostedt 2011 inventointi



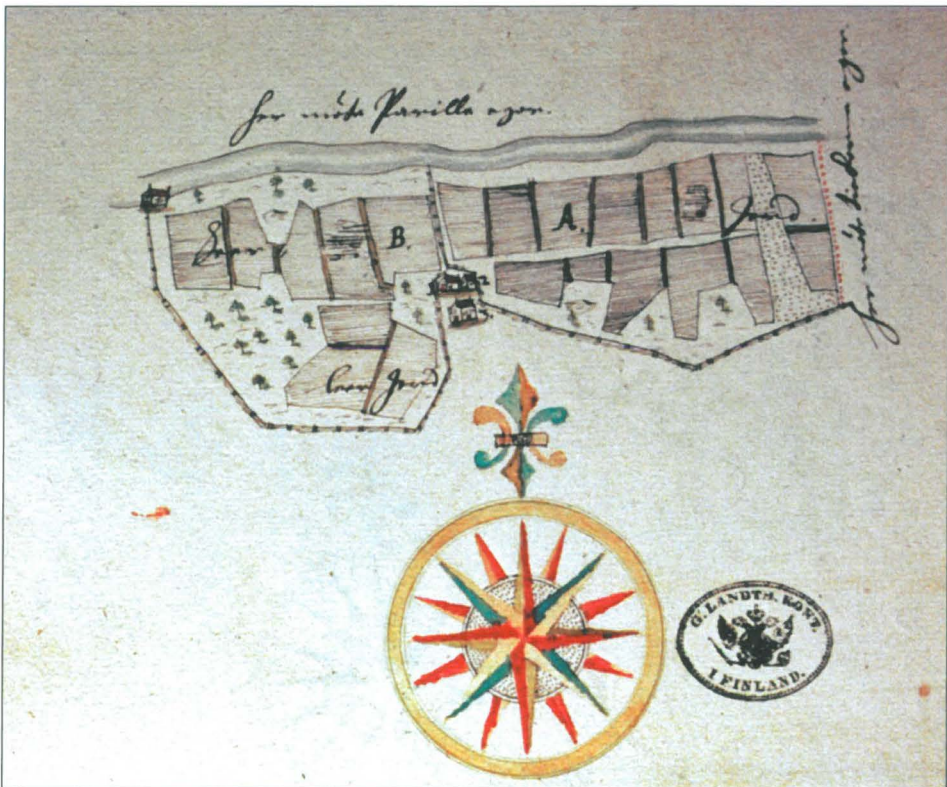
**Sijainti:** Paikka sijaitsee Punkalaitumen kirkosta 4,79 km länteen, joen eteläpuolella.  
**Huomiot:** Kolmen talon kylä 1646 kartalla ja kolme taloa edelleen 1780-l isojakokartalla. Mainitaan asutuksen yleisluettelossa ennen 1600 lukua.

1790-luvun isojakokartan perusteella paikannettuna puolet tontista rakennettua ja pihamaata, itäpuoli pellossa. Vaikuttaa olleen jokseenkin samalla sijalla 1600-luvulla sekä myös 1840-l pitäjänkartalla. Pihamaa pääosin nurmikkoja jolla kasvaa koivuja sekä muita pihapuita. Uudempi ja vanhempi asuinrakennus. Vanhaa kulttuurikerrosta on ehkä mahdollista paikoitellen yhä olla jäljellä pihamaallakin. Pelton pintaa ei voitu havainnoida, heinäällä. Satunnaisissa kairanpistoissa selviä jälkiä kulttuurikerroksesta, periaatteessa kuitenkin jotain voi kyntökerroksen alla olla jäljellä.

Isojakokartta s. 10







Kannisto-1646\_a1\_180



PUNKALAUDUN PARRILAN KYLÄTONTTI

Mjtunnus:

Rauh.lk: 2

Ajoitus: historiallinen

Laji: asuinpaikka: kylätontti

Koordin: N: 6783 552 E: 285 437  
 X: 6780 266 Y: 2447 109  
 P: 6786 399 I: 3285 521

Tutkijat: Poutiainen &amp; Rostedt 2011 inventointi

Sijainti: Paikka sijaitsee Punkalaitumen kirkosta 4,60 km länteen, joen pohjoispuolella.  
 Huomiot: Mainitaan asutuksen yleisluettelossa ennen 1600-lukua. V. 1646 maakirjakartalla kaksi taloa, 1737 kartalla samoin kaksi taloa, 1785 kartalla kolme taloa. Tontti jokseenkin samalla sijalla 1840-l pitäjänkartalla - edelleen osin käytössä.

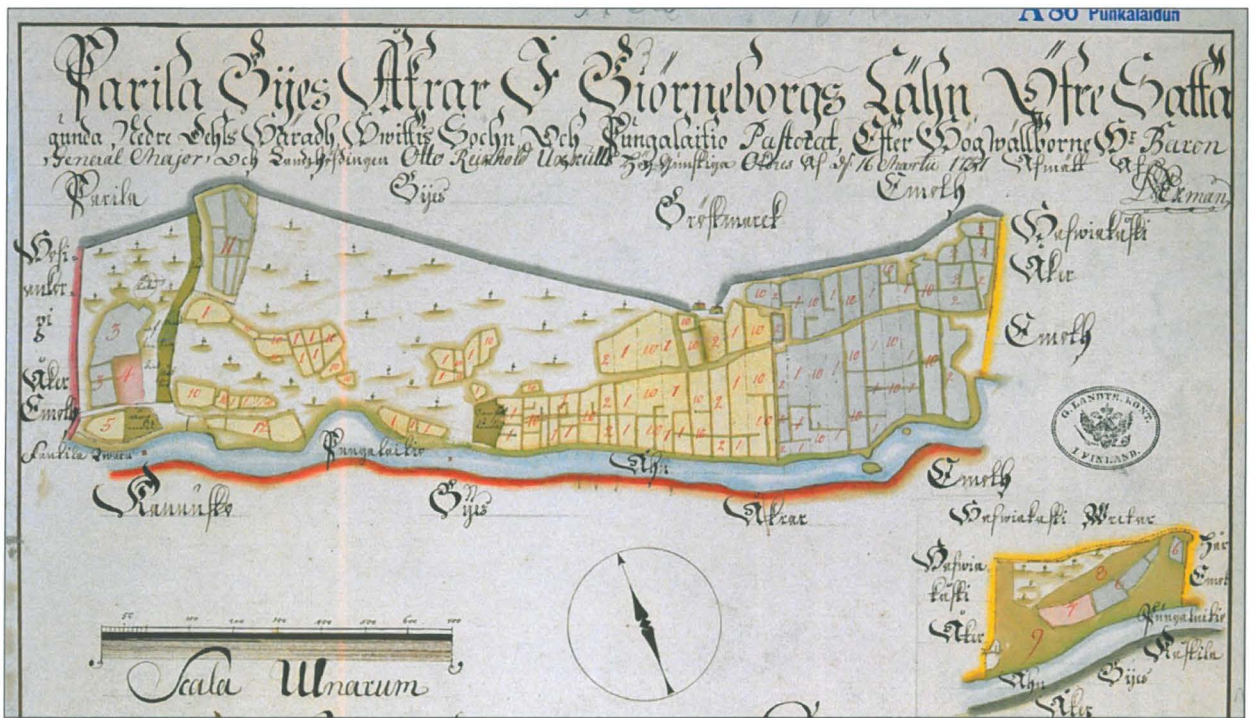
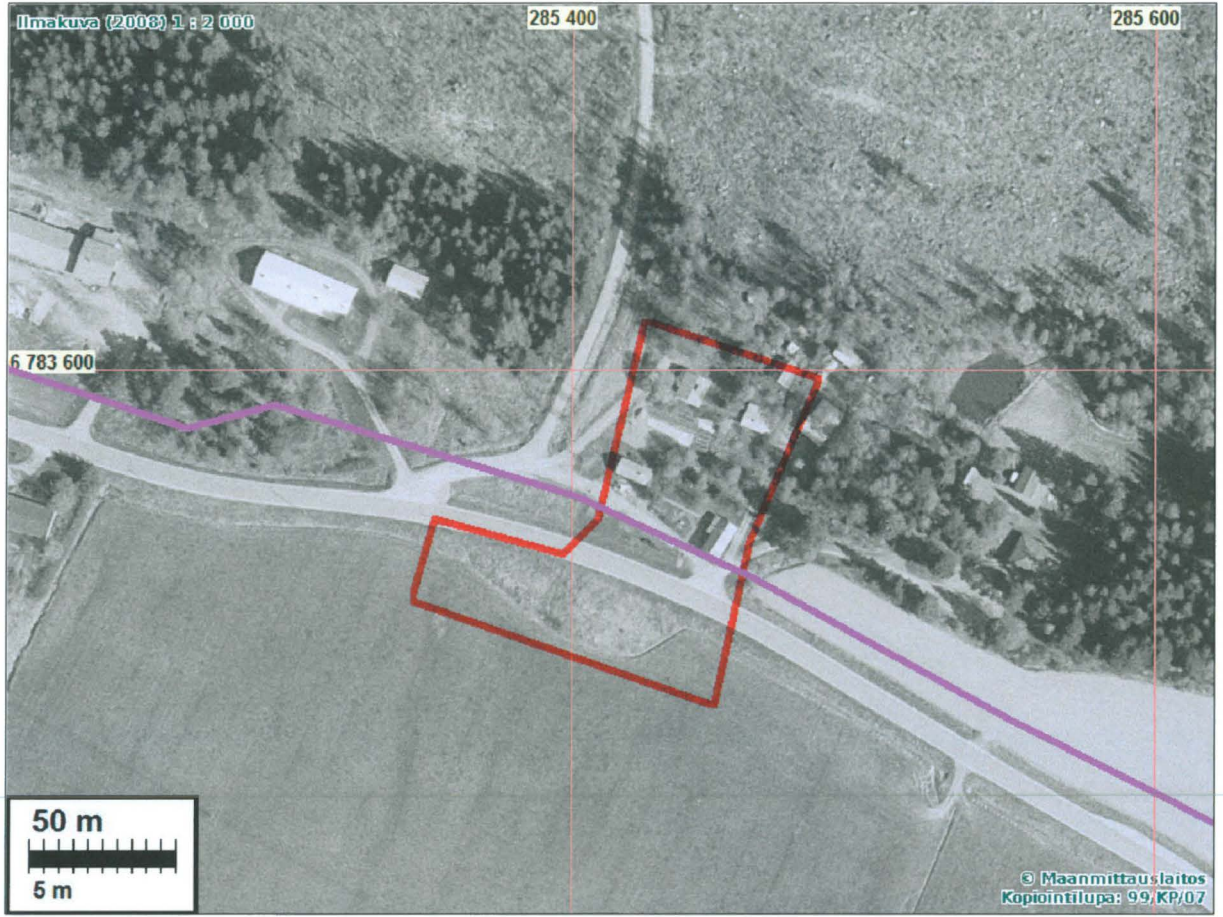
Tontti mt. 230:n molemmin puolin. Vaikuttaa siltä, että 1600-luvun tontit tien pohjoispuolella - mutta päinvastainen tulkintakin ehkä mahdollinen. Pohjoispuoli tiheään rakennettua ja pihamaata, vain vähäisiä rippeitä voi ehkä olla sekoittumatta ehjänä jäljellä rakennusten lomassa. Eteläosa tontista osin tien alla ja tien penkan alla. Nykyisen tien eteläpuolella on havaittavissa ympäristöstään erottuvana matala heinikkoa kasvava kumpare joka nykyään on hevoslaitumena. Vanhoja kulttuurikerroksia saattaa olla vielä säilyneenä. Hevoslaitumelle ei tehty koekuoppia tai kairauksia. Paikannustarkkuus ja lähdemateriaalin tarkkuus huomioiden tontti on saattanut ulottua hieman etelämmäksi kuin arvioitu.

Kartta s. 16



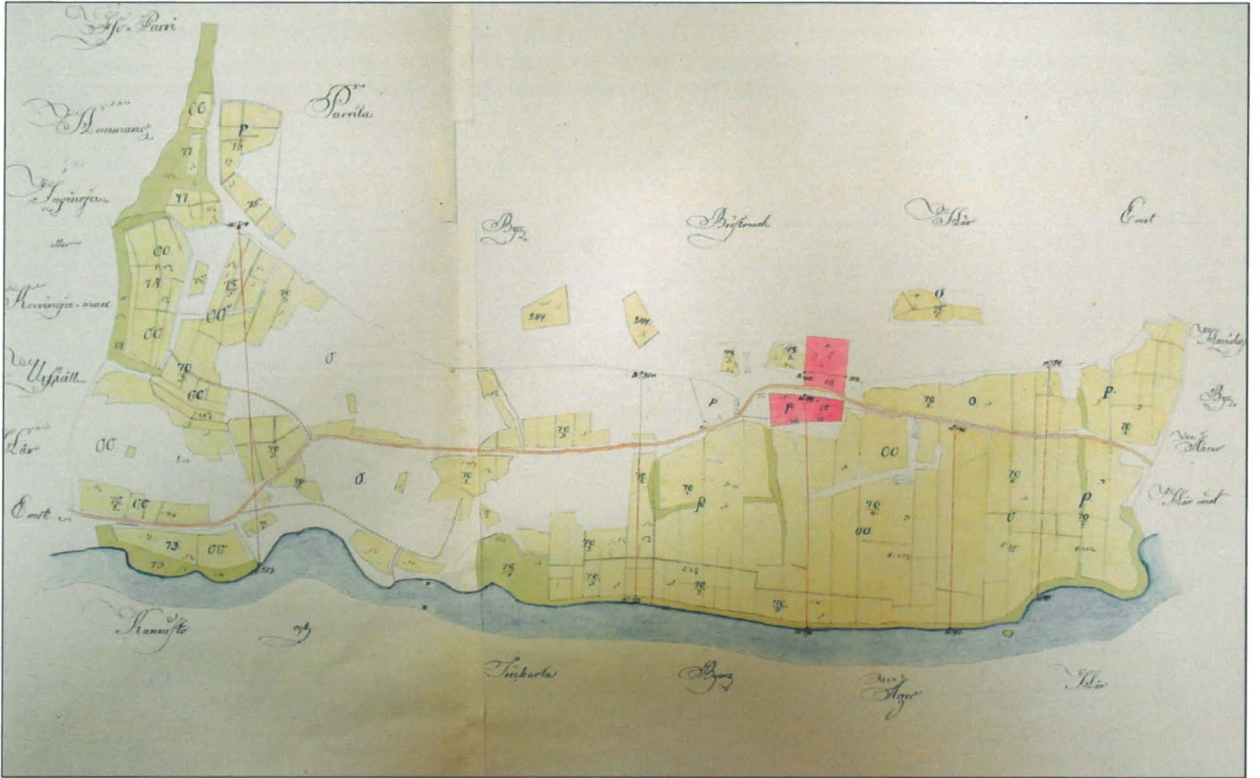
Parrila-1646\_a1\_168.jpg





Pärnala-1737 a86-24-1





Parrila-1785\_A86-5-6



Kylätontin pohjoisosaa länteen. Edessä vanha tielinjaa joka oikaistu.





Kylätontin arkeologisoitunutta eteläosaa, länteen.

### **PUNKAL Aidun HosioKorpi Talotontti**

Mjtunnus:

Rauh.lk: 3 (ei ole suojelukohde)

Ajoitus: historiallinen

Laji: asuinpaikka: kylätontti

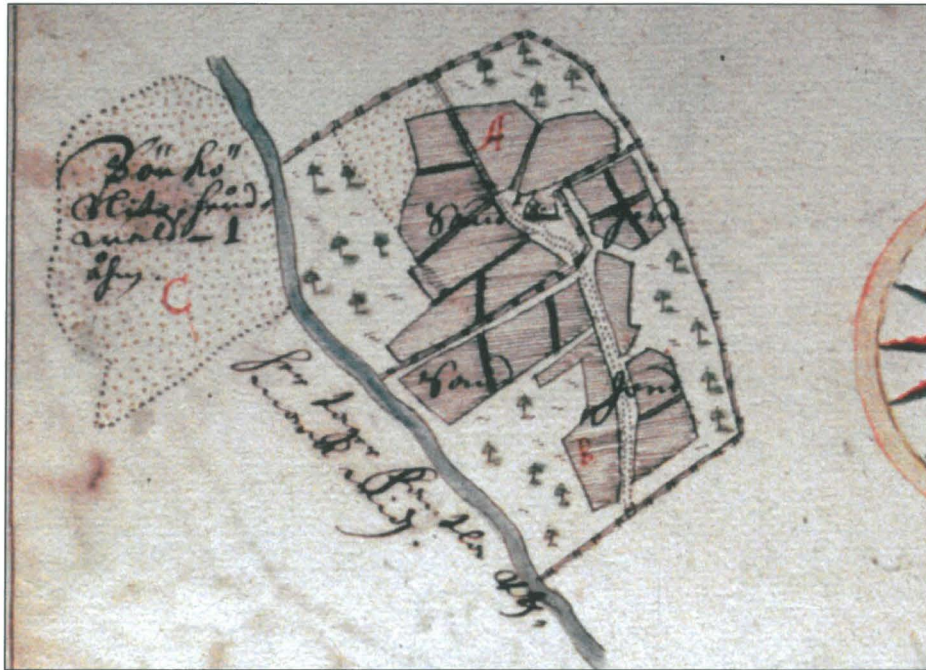
Koordin: N: 6784 037 E: 284 353  
X: 6780 701 Y: 2446 004  
P: 6786 884 I: 3284 436

Tutkijat: Poutiainen & Rostedt 2011 inventointi

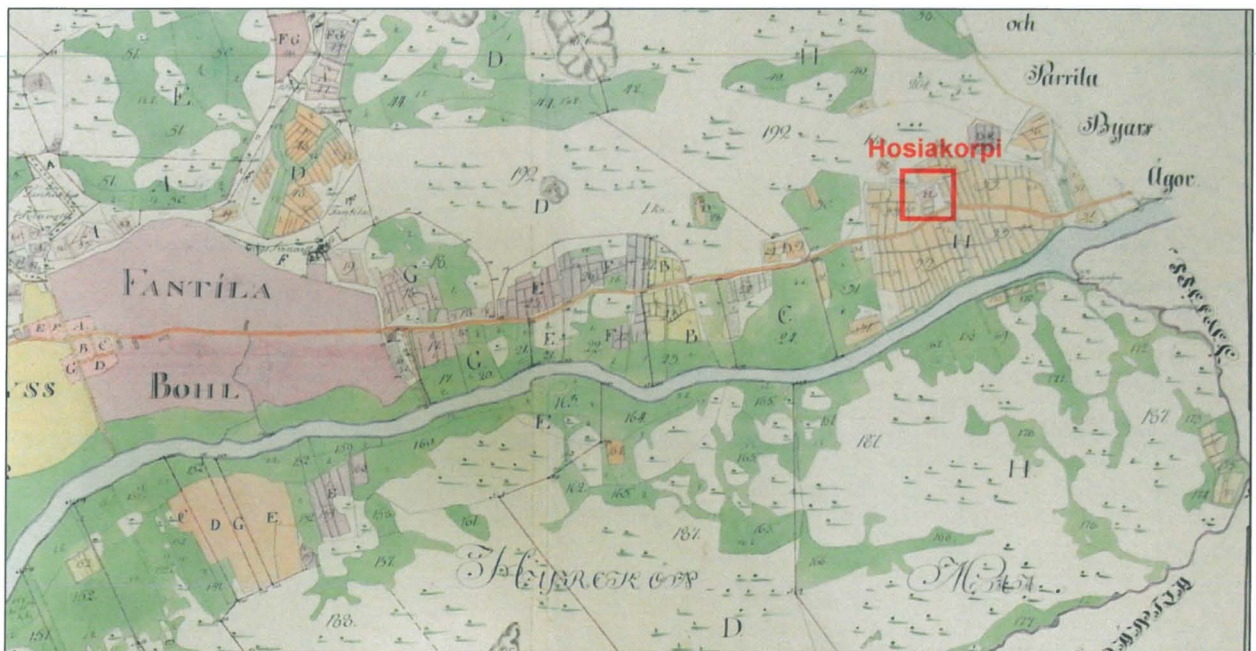
Sijainti: Paikka sijaitsee Punkalaitumen kirkosta 5,79 km länteen. joen pohjoispuolella.  
Huomiot: Yksittäistalo, joka mainitaan asutuksen yleisluettelossa ennen 1600 lukua. Talotontti paikannettu sekä 1646 kartalta, että 1792 kartalta mt. 230:n pohjoispuolelle, tiestä (joka jokseenkin vanhan, 1700 l tien linjauksella tällä kohden) 90 m. Talotontti jokseenkin samalla paikalla ainakin 1840-luvulle ja senaatinkartan tarkkuudella myös 1900-l alussa. Edelleen asuttu paikka. Nyt paikka pihamaata, mutta rakentamattomalla osalla. Periaatteessa ei yksittäistalona ole muinaisjäännös, etenkin kun oletettavasti paikalla maakerrokset häiriintyneet ja sekoittuneet myöhemmän asutuksen jälkeen.

Kartta s. 16





Hosiakorpi-1646 a1 168



Hosiakorpi (Vanttila)-1792 A86-33-8

### PUNKALAUDUN VANTTILAN KYLÄTONTTI

Mittunnus:

Rauh.lk: 2

Ajoitus: historiallinen

Laji: asuinpaikka: kylätontti

Koordin: N: 6784 876 E: 282 696

X: 6781 463 Y: 2444 311



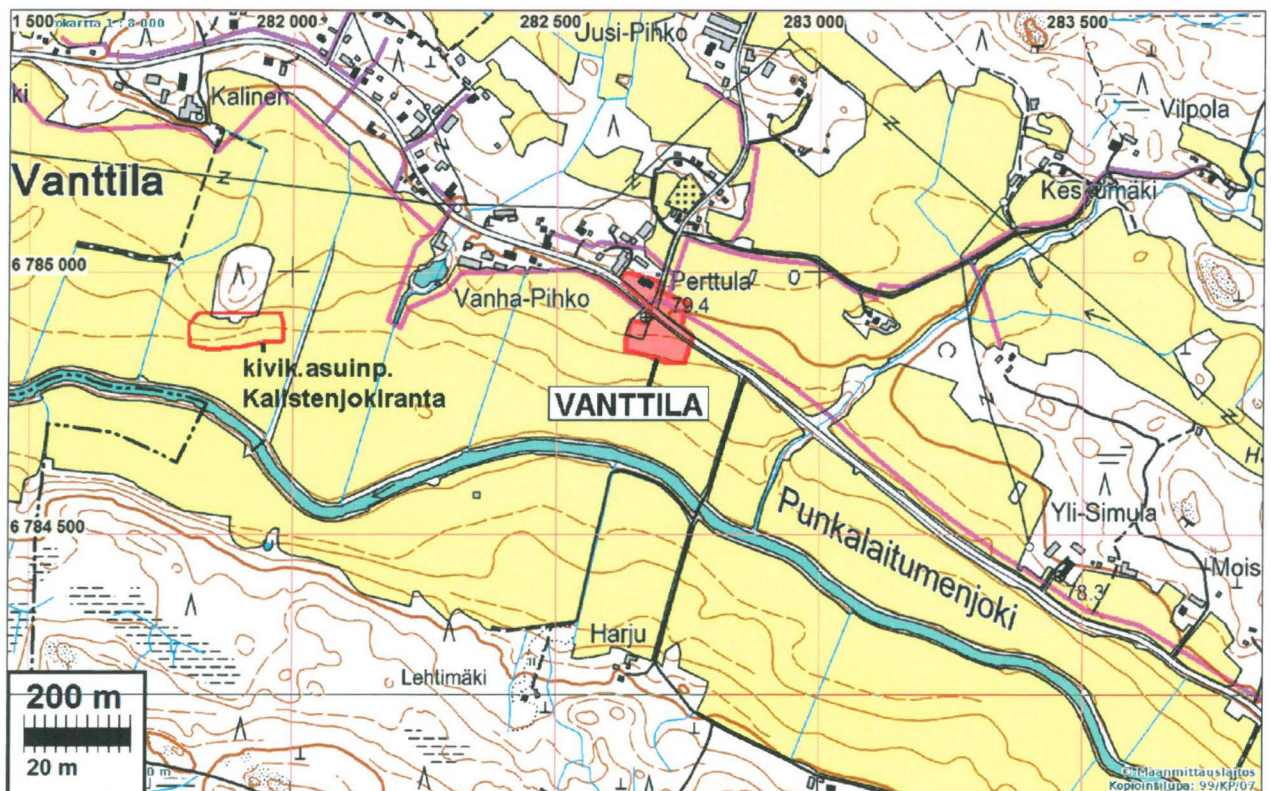
P: 6787 724 I: 3282 779

Tutkijat: Poutiainen & Rostedt 2011 inventointi

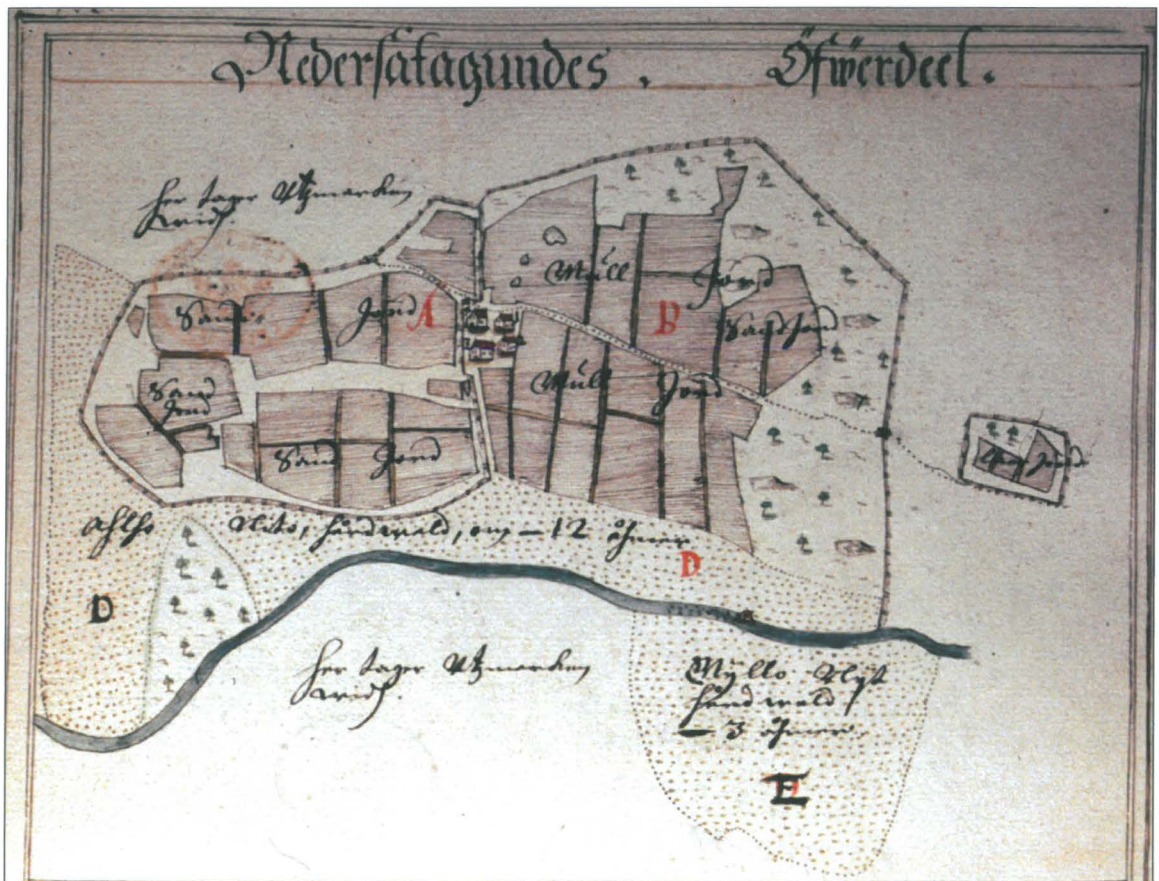
Sijainti: Paikka sijaitsee Punkalaitumen kirkosta 7,64 km länteen, joen pohjoispuolella.  
Huomiot: Mainitaan asutuksen yleisluettelossa ennen 1600-lukua. 1649-kartalla kylässä neljä taloa ja 1792 kartalla 7 taloa. Tontti sijoittuu tien (mt. 230) molemmin puolin. Tielinjaus jokseenkin sama kuin 1600-1700-l kartoilla. 1600-luvun talot tien eteläpuolella. 1840-l pitäjänkartalla tontti sama kuin 1700 luvulla paitsi koillisin talotontti peltona. Pohjoispuoli tontista on nyt edelleen käytössä, eteläpuoli hylätty ja osin jäänyt mt 230:n alle.

Tien pohjoispuolinen tontin nuorempi osa: Tontilla betoniperustainen asuinrakennus, jossa lisäksi osin maansisäinen kellarikerros. Talon eteläpuolella, sen ja maantien välissä osin säilyneenä vanhaa harmaakiviperustusta. Paikalla myös betonilaatalle perustettu pienehkö ulkorakennus. Vanhan tontin liepeillä mutta sen ulkopuolella useita enimmäkseen tiilestä rakennettuja ja raskaasti perustettuja talousrakennuksia. Käytännössä vanhat kulttuurikerrokset todennäköisesti tuhoutuneet.

Tien eteläpuoleinen tontin osa: Myöhemmältä rakentamiselta säilynyt tontti pellolla, jokirantaan viettävän törmän päällä. Paikalla selvä muokkauskerroksen alapuolinen kulttuurikerros (savitiivistettä, tiiltä, palaneita kiviä, hiiltä, nokea ja kiveystä). Kylätontin länsipuolella sijaitsevalla koivuja kasvavalla kumpareella havaittiin harmaakivistä ladottu holvikaarikellari sekä sen eteläpuolella osin kasaan ajettuna vanhan talon kiviperustukset. Niihin liittyy myös betonirakenteita, joten kyseessä ei ilmeisesti ole kovin vanhan rakenteen jäännökset.

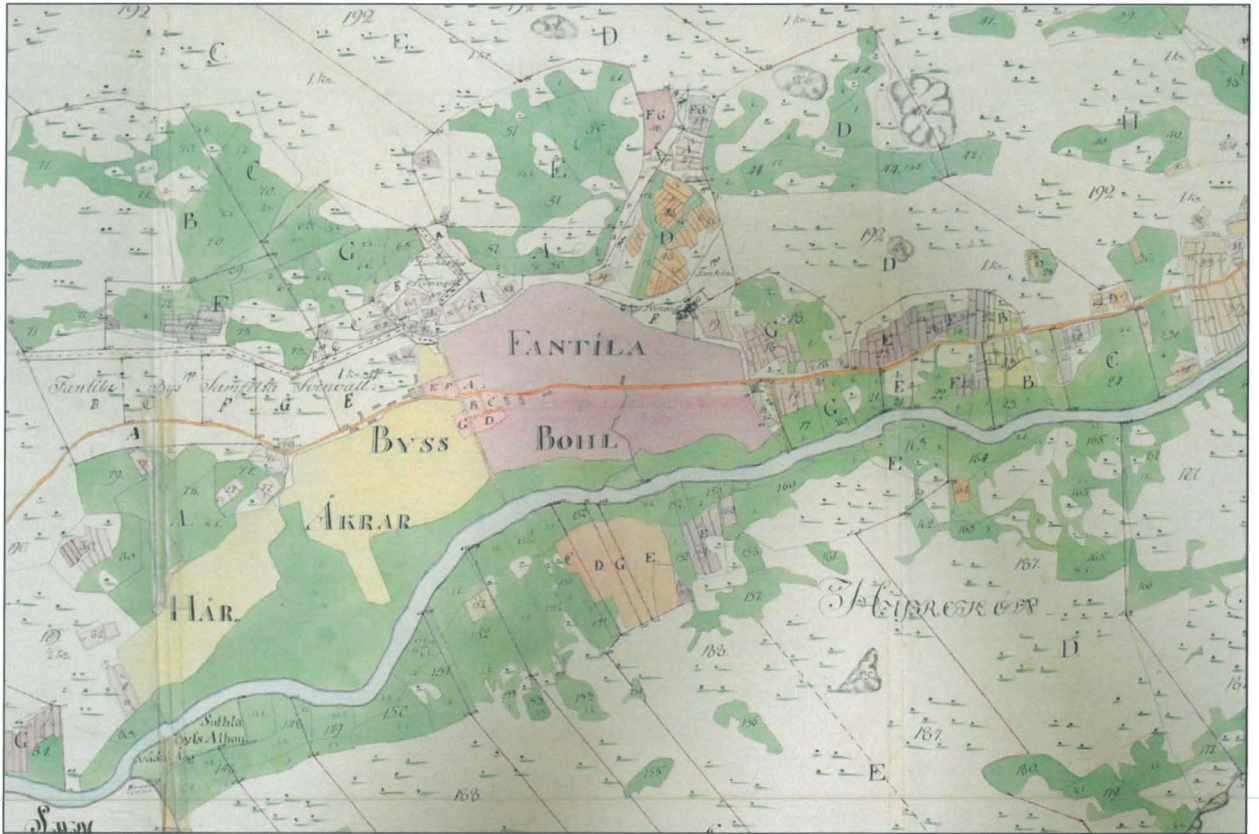




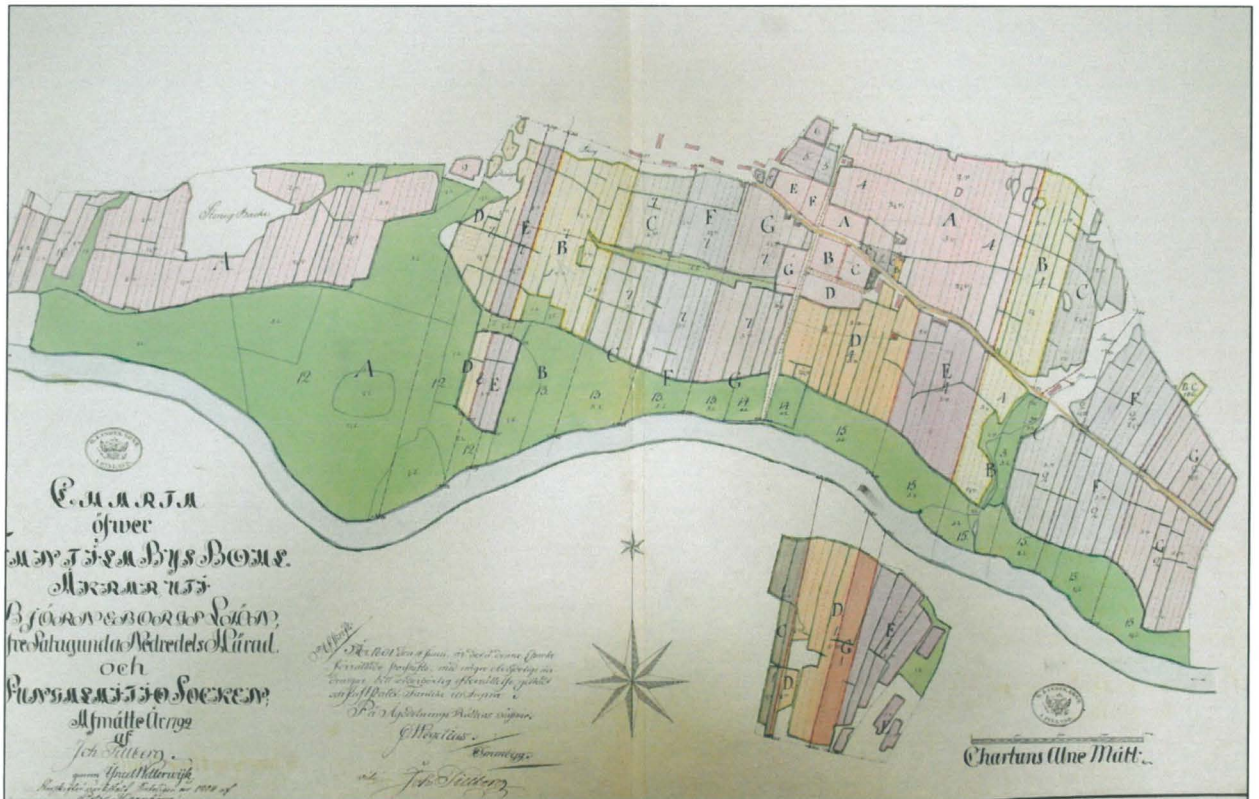


Hakuni-1646 a1\_167.jpg





Vantila-1792 A86-33-8



Vantila-1792 A86-33-3





Kylätontin pohjoisosaa pellossa ja taustalla rakennusten alla ja pihamaalla mt. 230 pohjoispuolella.



Kylätontin eteläosaa pellossa ja metsikössä. Länteen.

### **HUITTINEN SUTTILAN KYLÄTONTTI**

Mjtunnus:

Rauh.lk: 2

Ajoitus: historiallinen

Laji: asuinpaikka: kylätontti

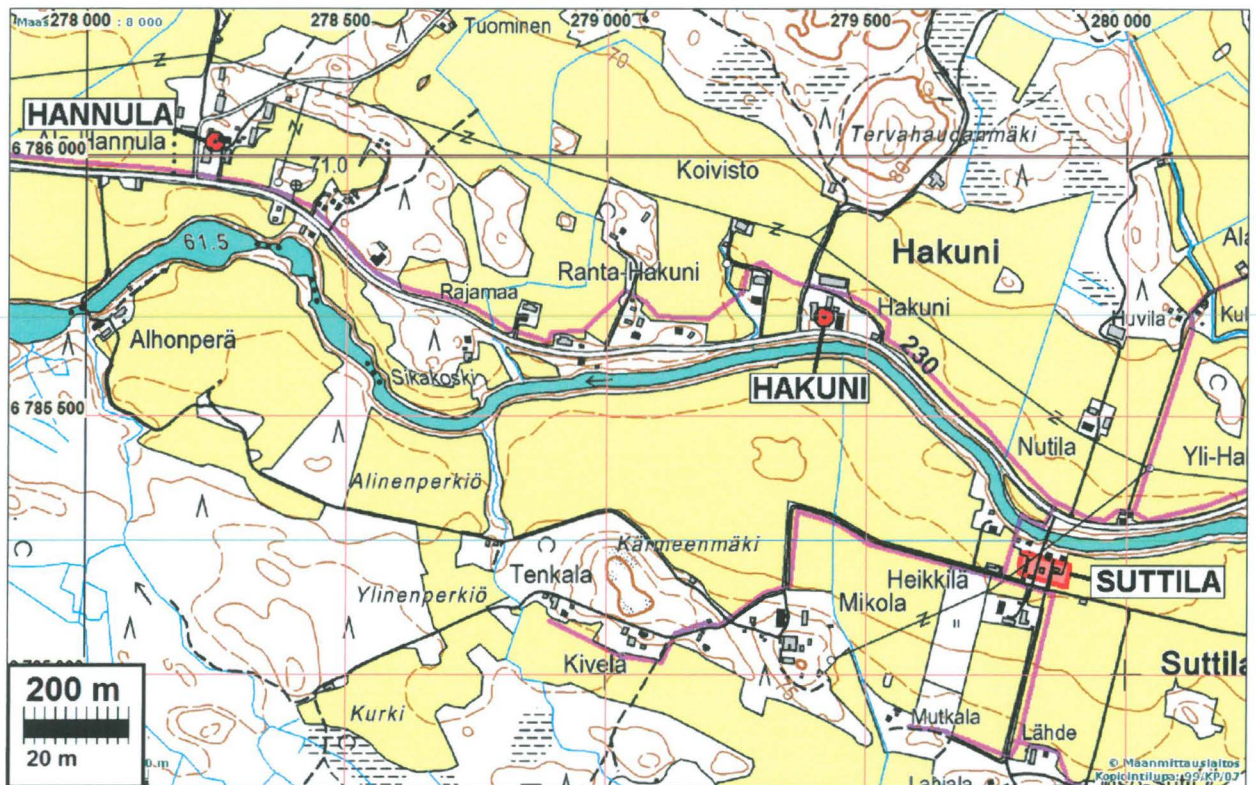
Koordin: N: 6785 210 E: 279 817  
X: 6781 665 Y: 2441 419  
P: 6788 058 I: 3279 898

Tutkijat: Poutiainen & Rostedt 2011 inventointi



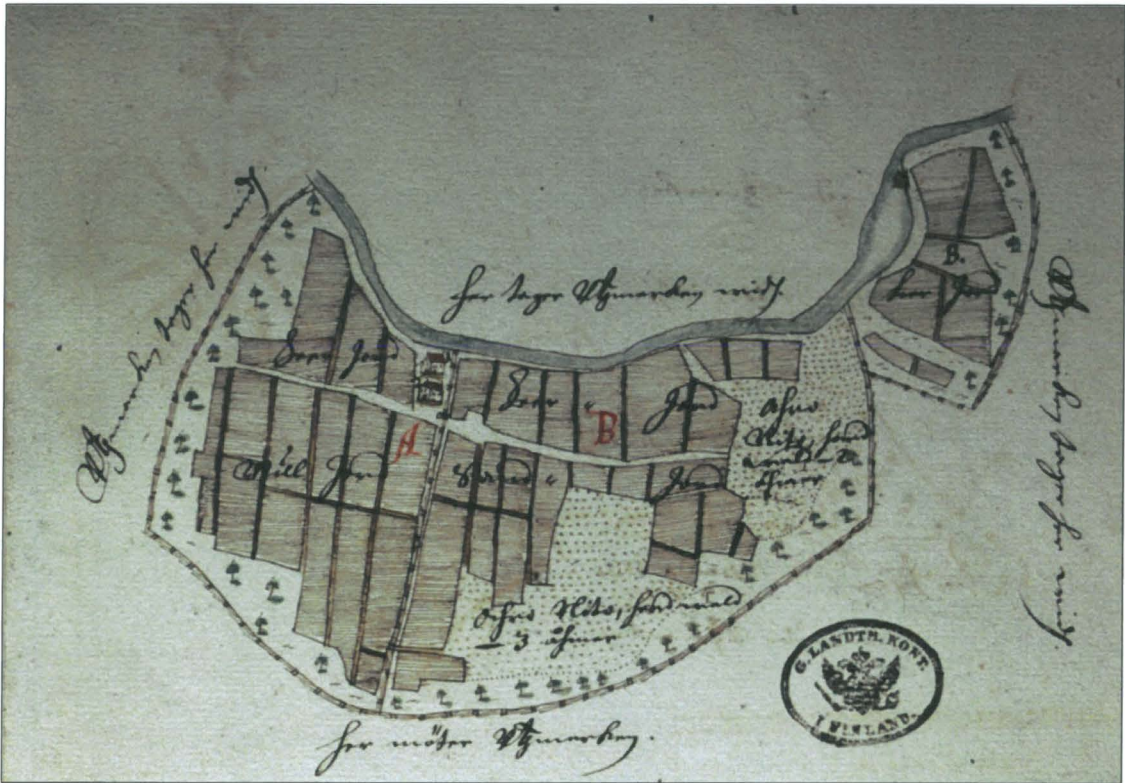
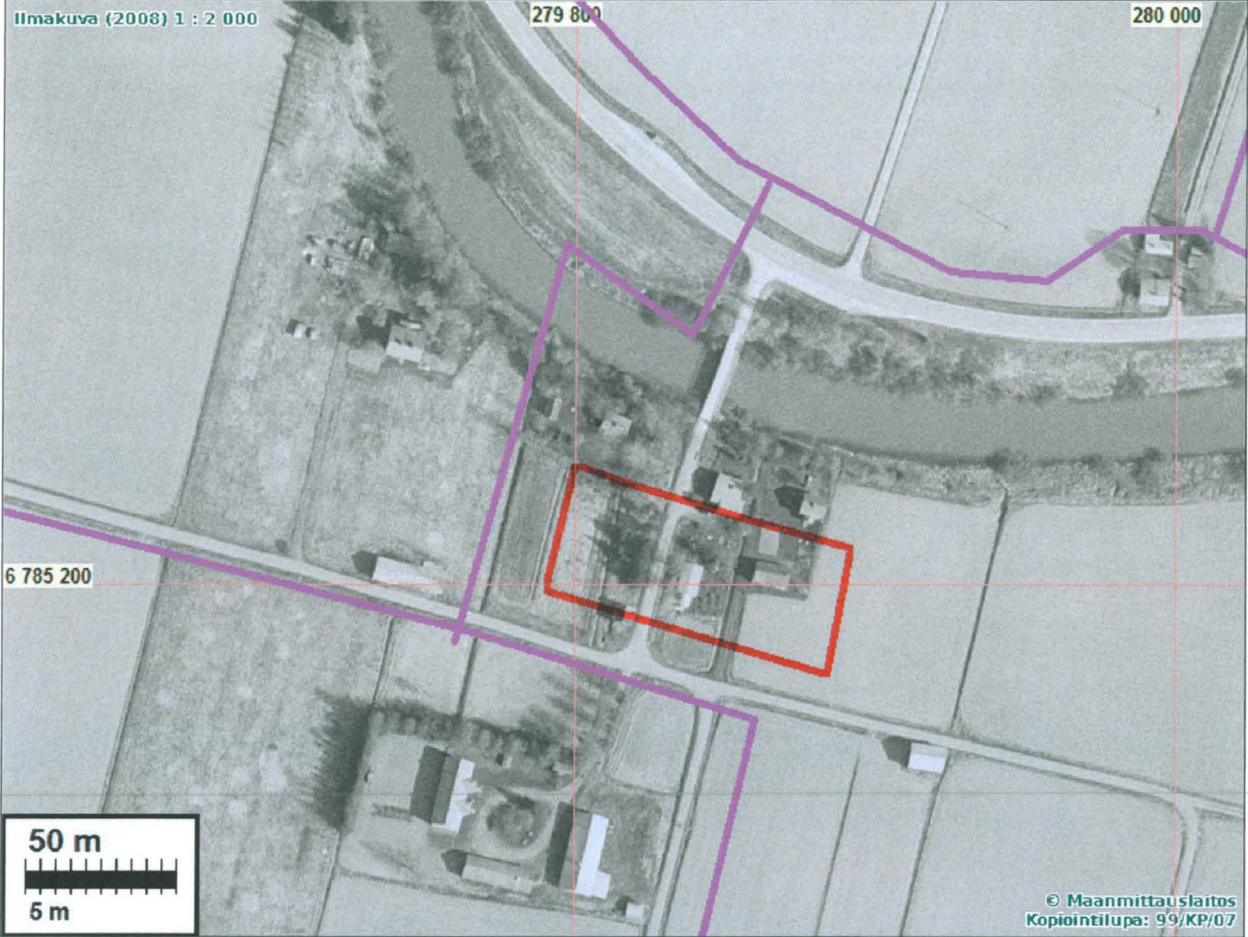
- Sijainti:** Paikka sijaitsee Huittisten kirkosta 12,53 km itään Punkalaitumenjoen etelärannalla.
- Huomiot:** Mainitaan asutuksen yleisluettelossa ennen 1600-lukua. Kahden talon kylä. Samalla paikalla edelleen 1840-l pitäjänkartalla. Edelleen nyt asuttu mutta mahdollisesti vanhan tontin länsiosan etelänurkka nyt autiona, pihamaata ja peltoa. Itäosassa myös mahdollisesti vanhaa tonttia pellossa.

Tien itäpuoli tiiviisti asuin- ja ulkorakennuksineen rakennettua pientaloaluetta, joka rajoittuu heinäpeltoon. Tien länsipuoli osin rakentamaton ja kesannolla. Kesantoalueella ja heinäpellolla voinut säilyä merkkejä vanhasta asutuksesta jos tontti ulottunut sinne saakka.



Kylätontin itäosaa luoteeseen.





Suttila-1646 a1\_166.jpg





Ote pitäjänkartasta 1840 I



Kylätontin länsiosaa pohjoiseen.

### HUITTINEN HAKUNIN TALOTONTTI

Mjtunnus:

Rauh.lk: 3 (ei ole suojelukohde)

Ajoitus: historiallinen

Laji: asuinpaikka: kylätontti



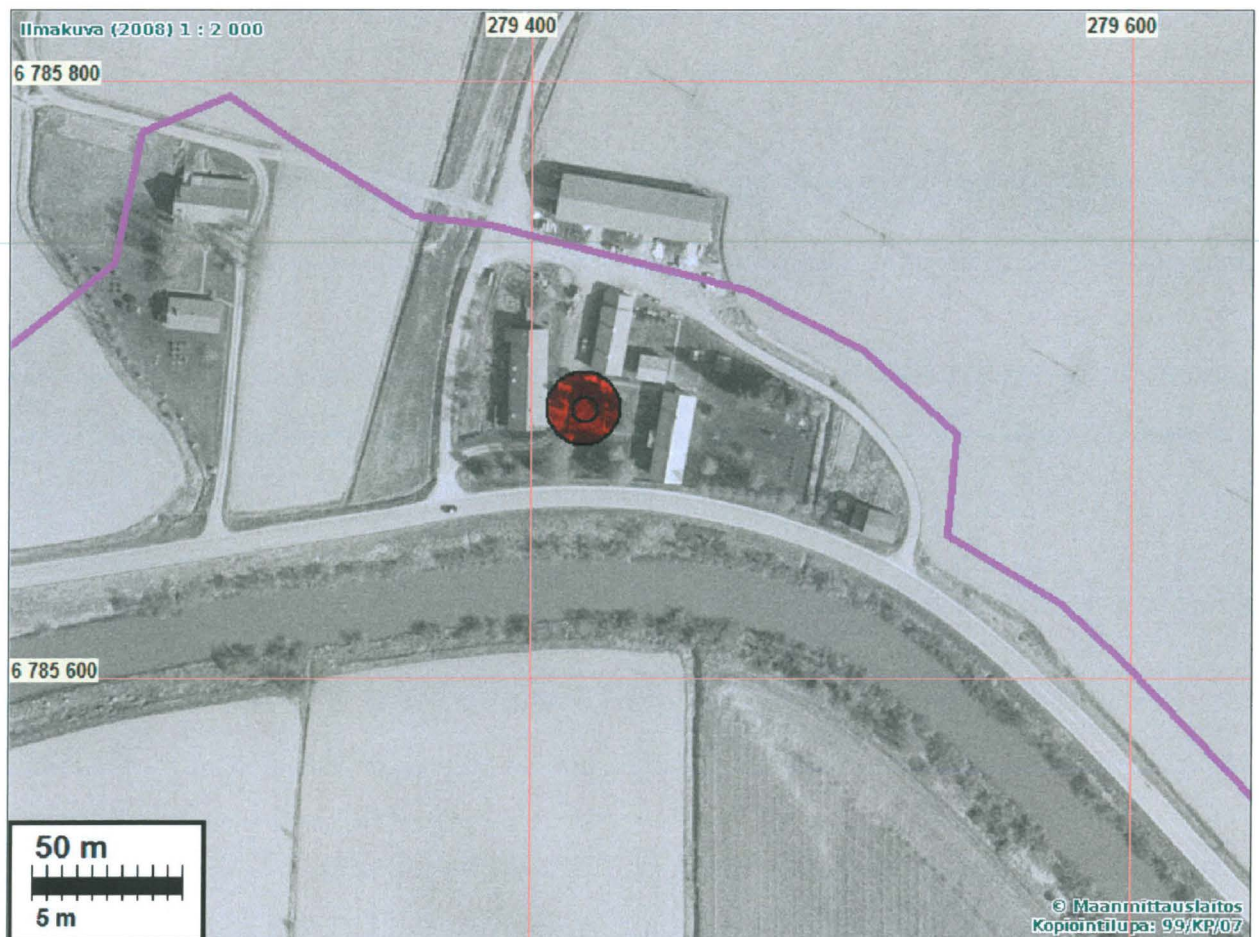
Koordin: N: 6785 686 E: 279 420  
X: 6782 122 Y: 2441 001  
P: 6788 534 I: 3279 501

Tutkijat: Poutiainen & Rostedt 2011 inventointi

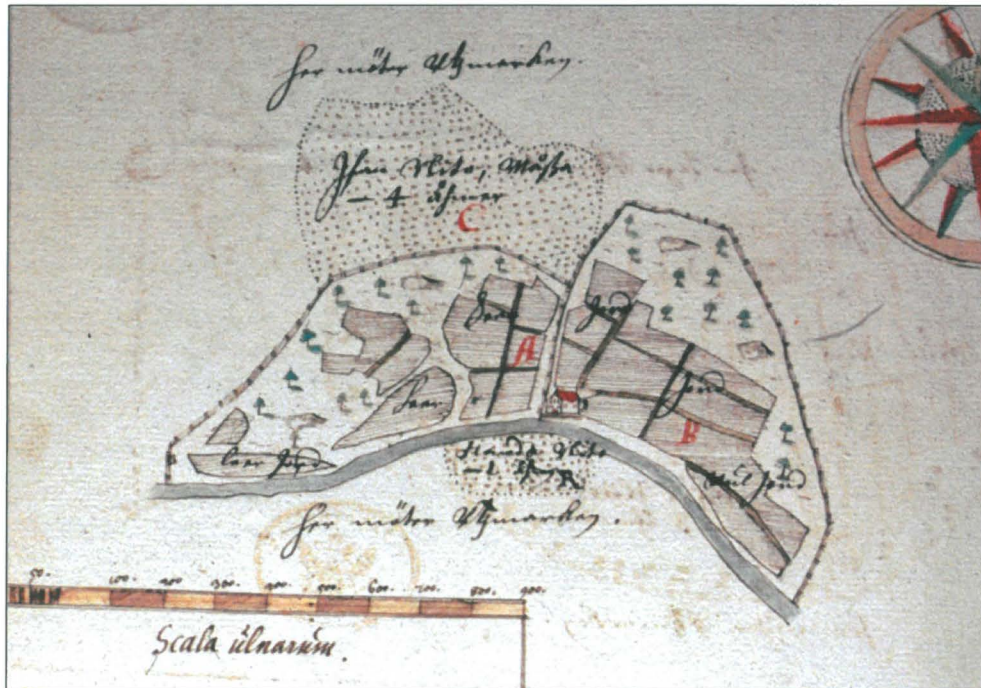
Sijainti: Paikka sijaitsee Huittisten kirkosta 11,97 km itään. Punkalaitumenjoen pohjoisrannalla.

Huomiot: Mainitaan asutuksen yleisluettelossa ennen 1600-lukua. Yksittäistalo. Samalla paikalla jokirannassa 1649-1840 kartoilla. Tontti ja lähialue nyt tiiviisti ja täyteen rakennettu jolla lisäksi tasattua nurmikkoa. Periaatteessa yksittäistalona ei muinaisjäännös - arkeologisessa mielessä myöskin tuhoutunut.

Kartta s. 27, Pitäjänkartta s. 29







Hakuni-1646 a1\_165

### HUITTINEN HANNULAN TALOTONTTI

Mjtunnus:

Rauh.lk: 3 (ei ole suojelukohde)

Ajoitus: historiallinen

Laji: asuinpaikka: kylätontti

Koordin: N: 6786 028 E: 278 244  
X: 6782 409 Y: 2439 811  
P: 6788 876 I: 3278 325

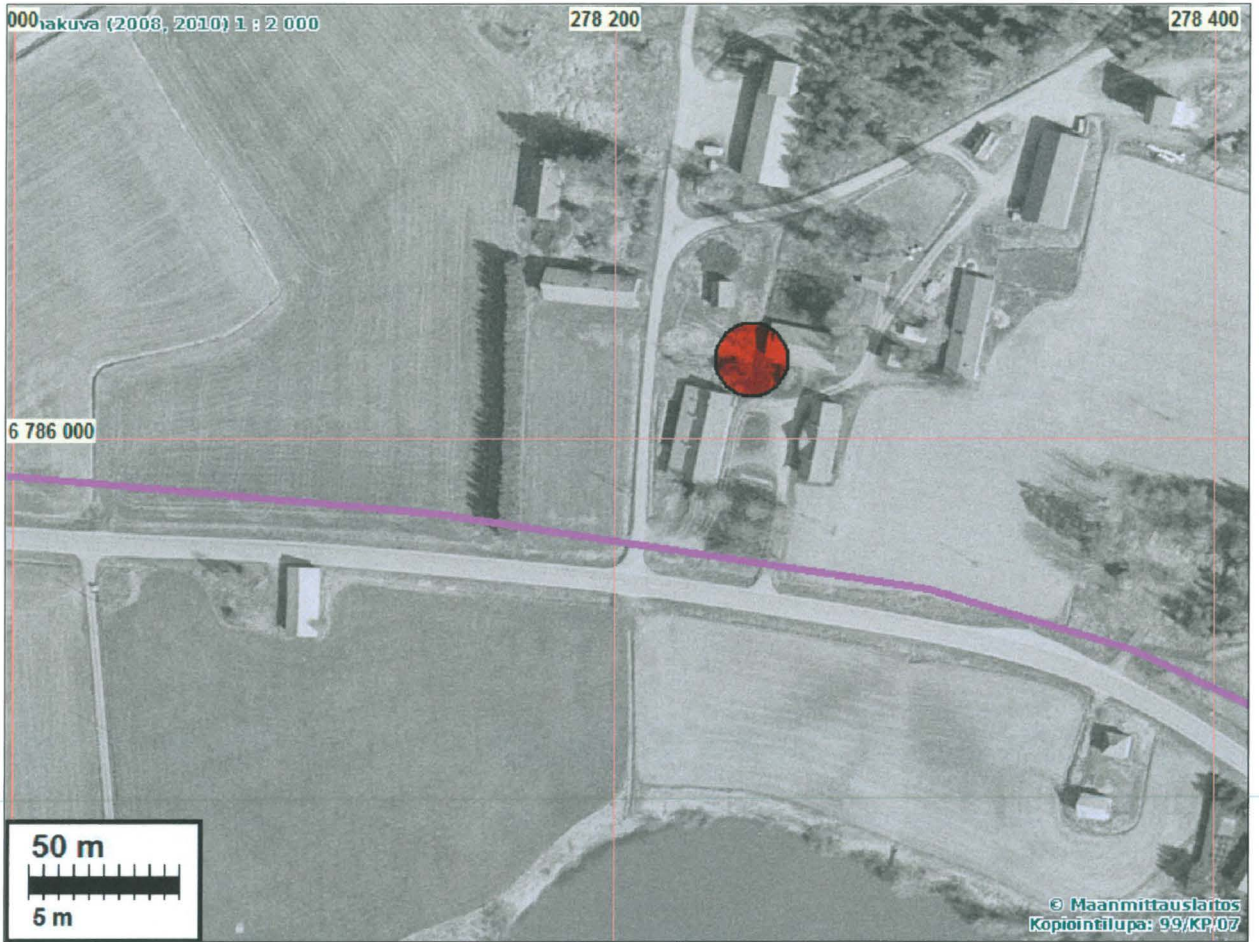
Tutkijat: Poutiainen & Rostedt 2011 inventointi

Sijainti: Paikka sijaitsee Huittisten kirkosta 10,76 km itään, Punkalaitumenjoen pohjoispuolella..

Huomiot: Mainitaan asutuksen yleisluettelossa ennen 1600-lukua. Yksittäistalo. Vanha 1600-1840 -luvun talotontti sijaitsee mt. 230:sta n. 70 m pohjoiseen keskellä nyk. tilakeskusta. 1700-l tie kohdalla nykyisen linjauksella. Alueella monia uusia ja vanhoja talous ja asuinrakennuksia. Vain vähän rakentamatonta aluetta jäljellä. Ainoastaan vähäisiä rippeitä vanhasta asutuksesta voinut säilyä. Periaatteessa yksittäistalona ei muinaisjäännös - arkeologisessa mielessä myös tuhoutunut.

Kartta s. 27, Pitäjänkartta s. 29





Hannula-1646 a1\_164



## HUITTINEN HURULAN KYLÄTONTTI

Mjtunnus:

Rauh.lk: 2 (harkittava muinaisjäännösstatusta)

Ajoitus: historiallinen

Laji: asuinpaikka: kylätontti

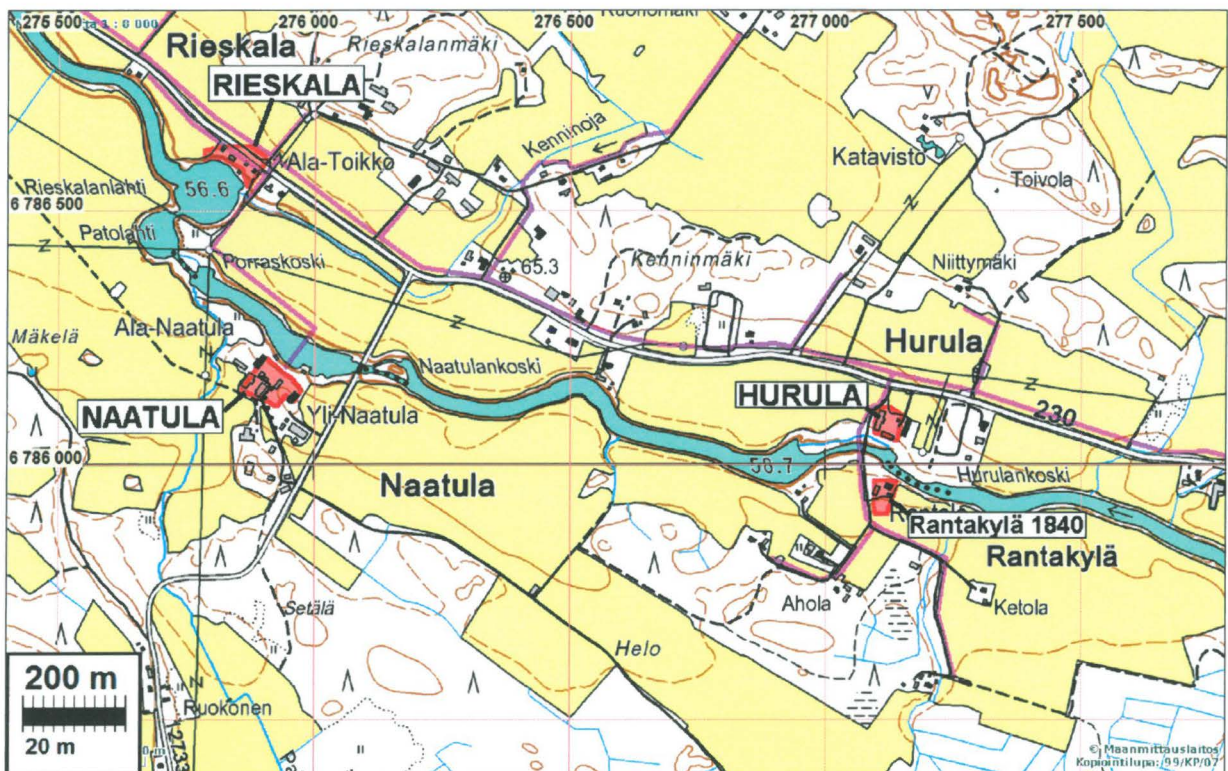
Koordin: N: 6786 078 E: 277 126  
X: 6782 408 Y: 2438 692  
P: 6788 926 I: 3277 206

Tutkijat: Poutiainen & Rostedt 2011 inventointi

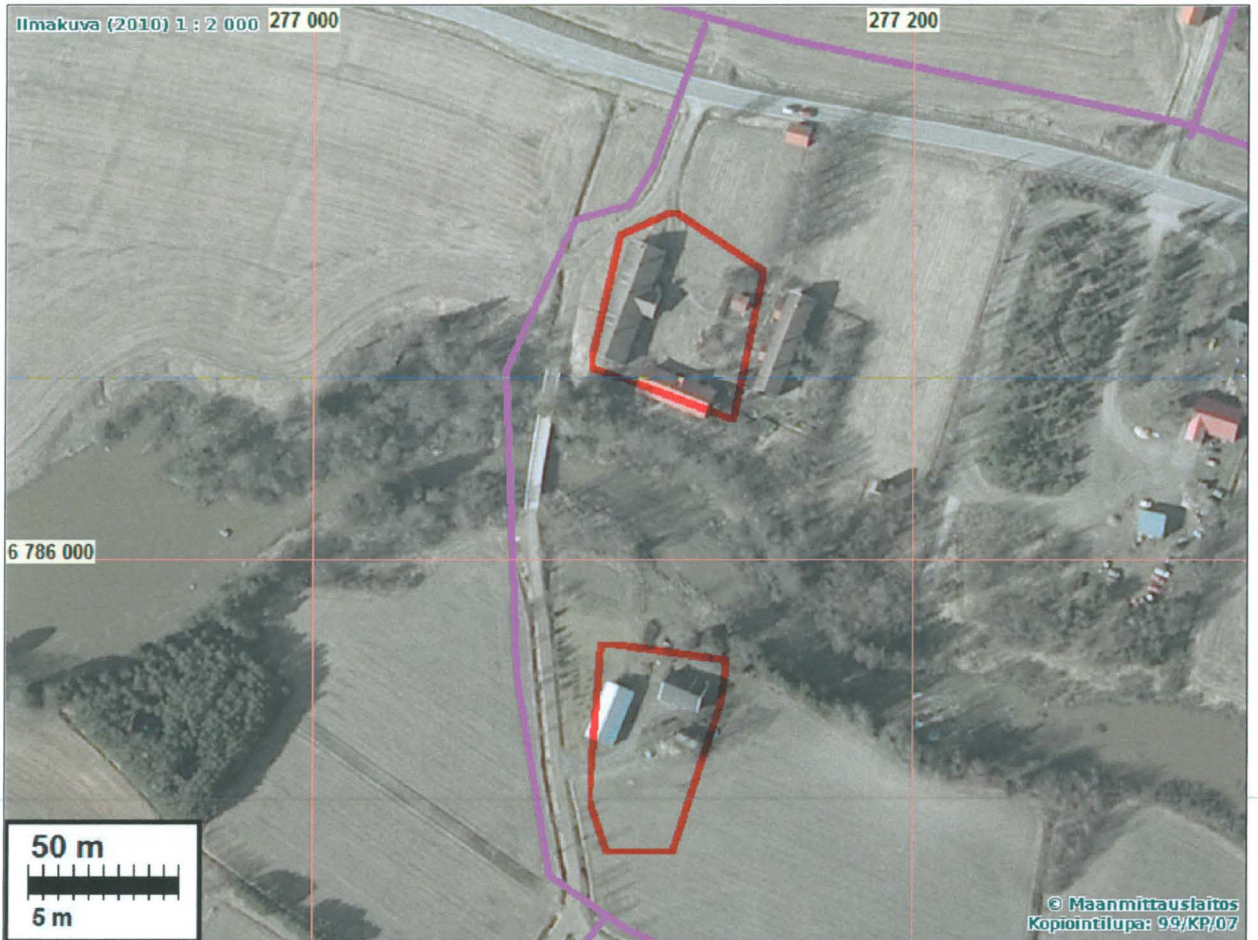
Sijainti: Paikka sijaitsee Huittisten kirkosta 9,73 km kaakkoon, Punkalaitumenjoen pohjoispuolella..

Huomiot: Mainitaan asutuksen yleisluettelossa ennen 1600-lukua. Kahden talon kylä joen pohjoisrannalla. Samalla paikalla 1600-1840 -lukujen karttojen perusteella. 1800-luvun alussa laajentunut joen eteläpuolelle (Rantakylä).

Hurulan kylätontin alueella nyt vanha hyvin hoidettu maatalan pihapiiri, jossa suurehko päärakennus ja kaksi suurehkoa talousrakennusta sekä tien varressa pieni rakennus. Vanha tontti osin nyk. rakennusten alla ja niiden välissä pihamaalla. Silmänvaraisin ja pinnallisen havainnoinnin perusteella pihamaalla voisi periaatteessa ehkä olla säilynyt maaperässä jälkiä vanhemmastakin asutuksesta. Muinaisjäännösstatus kuitenkin kyseenalainen. Alustavasti olisi sellainen.







Alapuolinen tontti nuori, 1800-luvulla synt.



Hurula-1646 a1\_163.jpg





Ote pitäjänkartasta 1840 I



Kylätonttia pihamaalla rakennusten välillä. Etelään. Alla joen takaa koilliseen.





## HUITTINEN NAATULAN KYLÄTONTTI

Mjtunnus:

Rauh.lk: 3 (ei ole suojelukohde)

Ajoitus: historiallinen

Laji: asuinpaikka: kylätontti

Koordin: N: 6786 160 E: 275 930  
X: 6782 435 Y: 2437 494  
P: 6789 008 I: 3276 010

Tutkijat: Poutiainen & Rostedt 2011 inventointi

Sijainti: Paikka sijaitsee Huittisten kirkosta 8,65 km kaakkoon, Punkalaitumenjoen etelärannalla..

Huomiot: Mainitaan asutuksen yleisluettelossa ennen 1600-lukua. Yksittäistalo joen rannassa. 1800-luvulle tultaessa laajentunut kahden talon kyläksi. Tilakeskus, joen ranta-alue nyt rakentamatta mutta pihamaata.

Kartta s. 33

Pitäjänkartta s. 35







Naatula-1645\_a1\_162

### HUITTINEN RIESKALAN KYLÄTONTTI

Mjtunnus:

Rauh.lk: 2

Ajoitus: historiallinen

Laji: asuinpaikka: kylätontti

Koordin: N: 6786 602 E: 275 862  
X: 6782 873 Y: 2437 406  
P: 6789 450 I: 3275 942

Tutkijat: Poutiainen & Rostedt 2011 inventointi

Sijainti: Paikka sijaitsee Huittisten kirkosta 8,37 km kaakkoon, Punkalaitumenjoen pohjoispuolella..

Huomiot: Mainitaan asutuksen yleisluettelossa ennen 1600-lukua. 1649-kartalla kylässä neljä taloa tiiviisti joen mutkassa olevan laajentuman pohjoisrannalla. 1800-luvun alussa tontti suurimmaksi osaksi autoitunut ja kylä siirtynyt pari sataa metriä pohjoisemmaksi, Rieskalanmäelle. Nyt vanhalla tontilla yksi vanha asuintalo ulkorakennuksineen (ei tilakeskus) ja pihamaineen. Talon ja sen pihamaan kohdalla voidaan arvioida tontin arkeologisessa mielessä ehkä suureksi osaksi tuhoutuneen. Mitään maanpinnalle havaittavia rakenteita ei alueella ole. Tontin laiduille, peltoalueille itä ja länsipuolelle tehtiin pari koekuoppaa jossa ei havaittu mitään



muinaisjäännökseen viittaavaa. Havaintomahdollisuudet pellossa huonot korkean heinän takia. Muinaisjäännösstatus – sen säilyneisyys - epäselvä. Alustavasti kuit. muinaisjäännös.

Kartta s. 33

Pitäjänkartta s. 35







Rieskala-1646 a1\_161



Pihamaata ent. kylätontilla.

### HUITTINEN RIESOLAN KYLÄTONTTI

Mjtunnus:

Rauh.lk: 2

Ajoitus: historiallinen

Laji: asuinpaikka: kylätontti

Koordin: N: 6787 348 E: 274 746



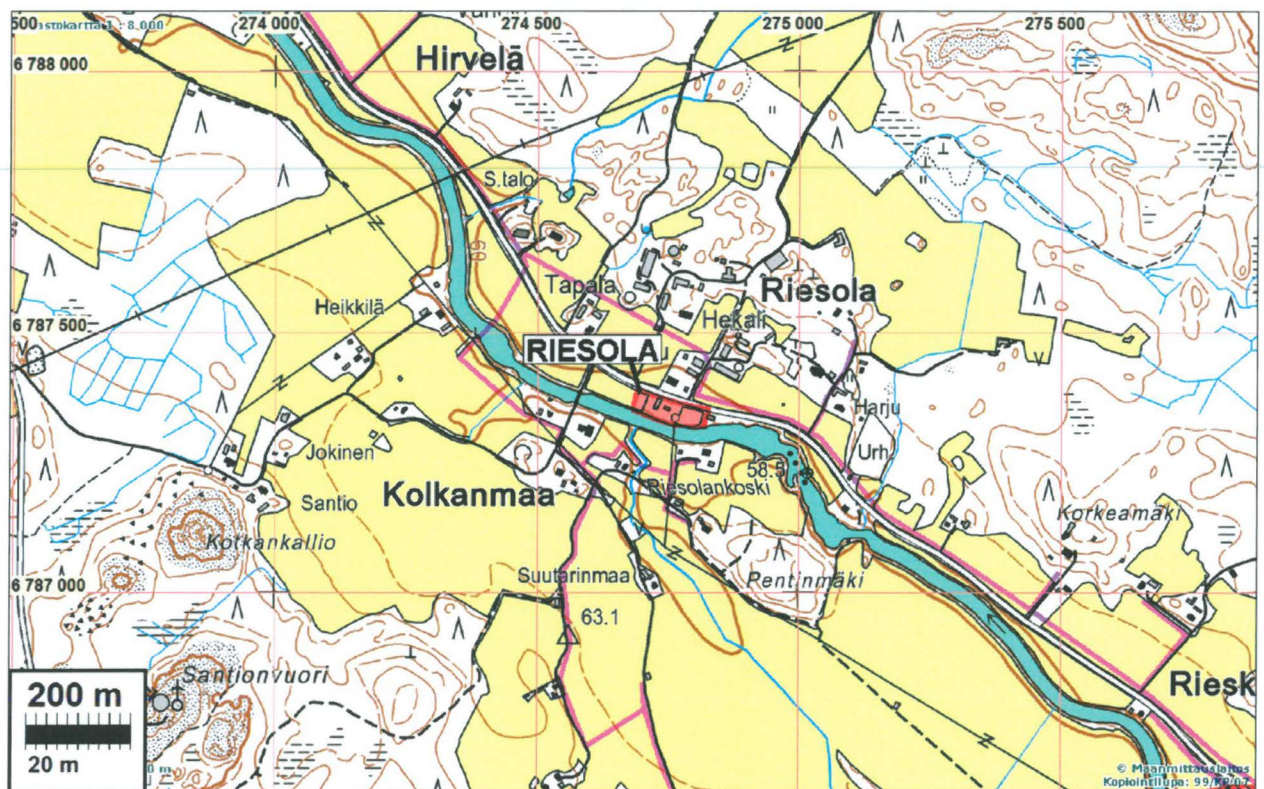
X: 6783 568 Y: 2436 256  
P: 6790 197 I: 3274 825

Tutkijat: Poutiainen & Rostedt 2011 inventointi

Sijainti: Paikka sijaitsee Huittisten kirkosta 7,03 km kaakkoon, Punkalaitumenjoen pohjoisrannalla.

Huomiot: Mainitaan asutuksen yleisluettelossa ennen 1600-lukua. 1649-kartalla kylässä neljä taloa tiivisti rinnakkain joen varressa, Tilanne sama 1768 kartalla. Vanhaa tonttia sivuaa päällystetty mt. 230. Tontti osin tien alla ja mahdollisesti se on voinut ulottua hieman tien pohjoispuolellekin. Aivan jokirannassa olevalla tontilla on kaksi vanhaa talusrakennusta ja ympärillä heinäpeltoa. Suhteellisen hyvin säilynyt tontti. Koekuoppien ja kairausten perusteella varsinkin pellolla sijaitseva tontin itäosa on kohtuullisen hyvin säilynyt.

Pitäjänkartta s. 35 ja s. 44



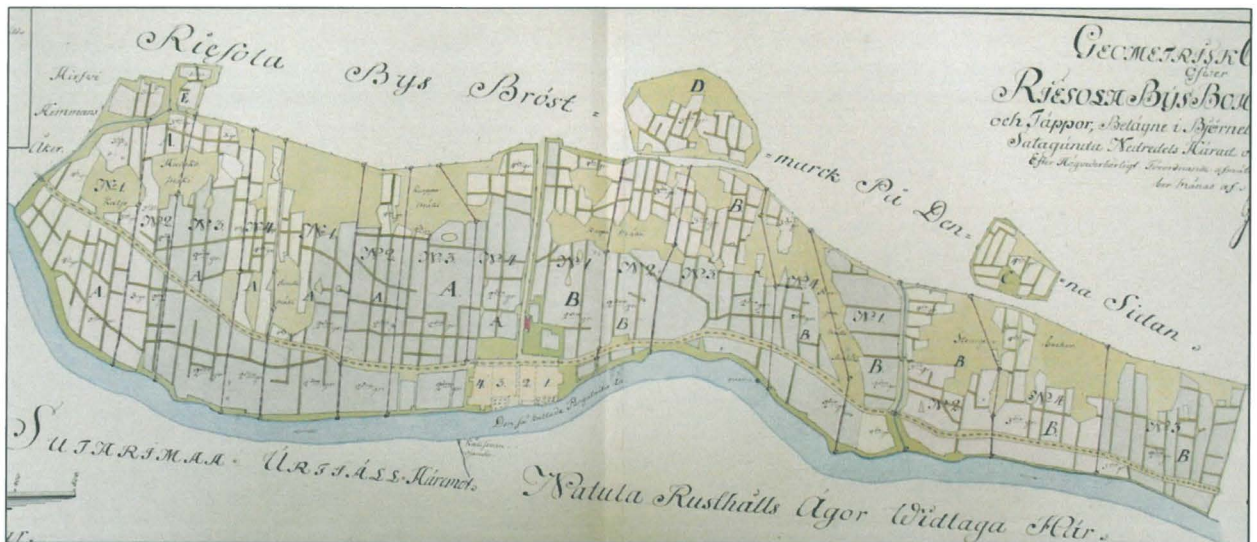
Kylätonttia tien ja joen välillä. Oik. länteen, vas itään.





Riesola-1646 a1\_160.





Riesola-1768 A16-31-1

### HUITTINEN HIRVEN TALOTONTTI

Mjtnunnus:

Rauh.lk: 3 (ei ole suojelukohde)

Ajoitus: historiallinen

Laji: asuinpaikka: kylätontti

Koordin: N: 6788 291 E: 273 979

X: 6784 474 Y: 2435 447

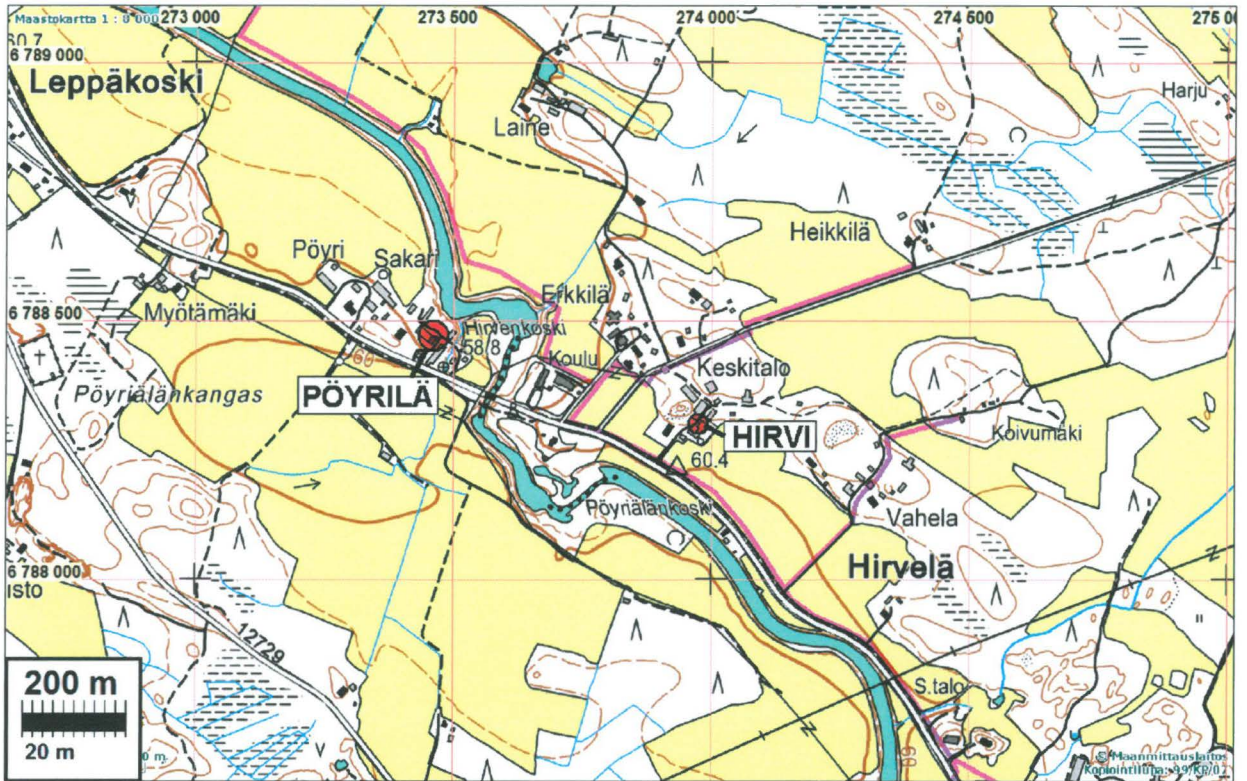
P: 6791 140 I: 3274 058

Tutkijat: Poutiainen & Rostedt 2011 inventointi

Sijainti: Paikka sijaitsee Huittisten kirkosta 5,94 km itään. Punkalaitumenjoen pohjoispuolella.

Huomiot: Mainitaan asutuksen yleisluettelossa ennen 1600-lukua. Yksittäistalo. Ollut samoilla sijoilla 1600-1840 lukujen karttojen perusteella silloisen ja nykyisen tien (mt. 230) pohjoispuolella. Nyt vanha tontti tilakeskuksen rakennetulla alueella. Arkeologisesti ilmeisesti täysin tuhoutunut.









Hirvi-1646 a1\_159



Ote Pitäjänkartasta 1840-I



**HUITTINEN PÖYRILÄN KYLÄTONTTI**

Mjtnunnus:

Rauh.lk: 2

Ajoitus: historiallinen

Laji: asuinpaikka: kylätontti

Koordin: N: 6788 472 E: 273 464

X: 6784 631 Y: 2434 925

P: 6791 321 I: 3273 543

Tutkijat: Poutiainen &amp; Rostedt 2011 inventointi

Sijainti: Paikka sijaitsee Huittisten kirkosta 5,40 km itään, Punkalaitumenjoen eteläpuolella.

Huomiot: Mainitaan asutuksen yleisluettelossa ennen 1600-lukua. Kahden talon kylä. Nyt maatila ja puutavaraliike. Tontti täysin rakennettu, tasoitettu ja kaivettu.

Kartta s. 43

Pitäjänskartta s. 44



Pöyriälä-1782 A16-27-1



**Punkalaidun-Huittinen  
vesihuoltolinjan  
muinaisjäännösinventointiraportin  
täydennys  
2011**

**Timo Jussila  
Hannu Poutiainen**





**Sisältö:**

<b>Täydennyksen perusteet</b> .....	<b>2</b>
<b>Täydennykset</b> .....	<b>3</b>
Yleisesti.....	3
Museoviraston vaatimat täydennykset.....	4
Havaintoalueet.....	4
Tielinjaus.....	8
Muinaisjäännösten nimeäminen.....	9
Pirkanmaan Maakuntamuseon vaatimat täydennykset.....	13
Kohta 1, tarkastetut alueet.....	13
Kohta 1b, Tähtisen irtolöytöpaikka.....	16
Kohta 2, historiallinen kulkureitti.....	16
Kohta 3, Teikarlan maakirjakartta.....	16
Muut seikat.....	16
<b>Liite 1, Museoviraston lausunto</b> .....	<b>17</b>
<b>Liite 2, Pirkanmaan Maakuntamuseon lausunto</b> .....	<b>19</b>

**Täydennyksen perusteet**

Punkalaitumen keskustaajaman länsipuolelta rakennetaan uusi siirtoviemäri Huittisten keskustaajama-alueen jätevesipuhdistamolle. Hanke liittyy laajempaan Sastamala-Huittinen, Vampula-Huittinen ja Punkalaidun-Huittinen siirtoviemäriin rakennushankkeeseen. Kyseessä on n. 2 m leveän kaivannon kaivaminen jonka pohjalle viemäri asetetaan ja joka peitetään. Museovirasto ja Pirkanmaan maakuntamuseo edellyttivät muinaisjäännösinventoinnin suorittamista viemäriin linjauksella. Sastamalan kaupungin organisoiman tarjouskilpailun jälkeen (tarjouksen tekivät Museovirasto ja Mikroliitti Oy) inventoinnin sai tehtäväkseen Mikroliitti Oy. Inventointi suoritettiin tilaajan vaatimuksen mukaisesti elokuussa 2011. Raportti jätettiin 6.9.2011 (Poutiainen, Rostedt & Jusila: Punkalaidun-Huittinen Vesihuoltolinjan muinaisjäännösinventointi 2011).

Museovirasto antoi inventoinnista lausunnon 6.10.2011 (dnro 350/304/2011) allekirjoittajina Helena Taskinen ja Tanja Tenhunen. Pirkanmaan Maakuntamuseo antoi inventoinnista lausunnon Punkalaitumen osalta 21.10.2011 (diar 368/2011) allekirjoittajina Tuija-Liisa Soininen ja Kirsi Luoto. Lausunnot ovat tämän raportin liitteissä 1 ja 2. Kummassakin lausunnossa todettiin että suoritettujen inventoinnin ja sen raportin perusteella kyseiset tahot eivät voi antaa lausuntoa hankkeen toteuttamismahdollisuuksista. Lausunnoissa museoviranomaiset vaativat Sastamalan kaupungilta Mikroliitti Oy:n laatimaan raporttiin lisäyksiä ja korjauksia sekä Punkalaitumen osalta inventointia täydennettäväksi. Sastamalan kaupunki välitti lausunnot allekirjoittaneelle ja pyysi tekemään välttämättömät täydennykset niin että viemäriinjaa voitaisiin mahdollisimman pian ryhtyä rakentamaan.

Tässä täydennysraportissa käydään läpi em. lausunnoissa mainitut asiat.



## Täydennykset

### Yleisesti

Museovirasto toteaa lausunnossaan että "... maastotöiden resursointi ja ... ovat riittävät". Museovirastolla sekä eritoten lausunnon allekirjoittajilla, ei ole edellytyksiä eikä tarvittavaa tietoa arvioida maastotyön resursointiamme ja sen riittävyyttä. Sen voi arvioida ainoastaan henkilöt jotka ovat kyseisen työn maastossa tehneet. Inventoiillamme on 20-30 vuoden mittainen yhtäjaksoinen inventointikokemus ja työssä hankittu tietotaito arvioida maastotyön oikea resursointi ennen inventointia, ja tietää se täsmällisesti inventoinnin aikana samoin kuin kyky todeta milloin inventointi on valmis – jolloin lopetamme maastotyön siihen, emme sekuntiakaan aiemmin tai myöhemmin.

Museovirasto toteaa lausunnossaan: "Raportissa todetaan, että koska linja kulkee suurimmaksi osaksi pelloilla, jotka inventointiajankohtana olivat viljeltyjä, ei havaintoja juurikaan voinut tehdä". Toteamus on virheellinen. Lausuntoa on syytä korjata tältä osin. Raportissa totean että pellot olivat eri syistä peitteisiä eikä niistä voinut tehdä pintahavaintoja samalla luotettavuudella ja kattavuudella kuin kynnetystä pellostä (kosteasta ja vanhasta kynnöksestä – tuoreesta tai rutikuivasta kynnöksestä ei näe mitään). Tilanne oli täysin tavanomainen, sama kuin sadoissa muissa viimevuosien inventoinneissa. Peltoja ei nykyään kattavasti kynnetä – vuosittain kynnetään vain n. 30% ylipäättään kynnettäväksi aiotusta peltoalasta. Usein kyntö tapahtuu vasta aivan talven kynnyksellä. Inventointiteknisesti tilanne peltojen kohdalla oli sama kuin on metsä- ja pihamailta. Kasvillisuuspeitteisiä peltoalueita inventoitiin samalla tavoin ja samoin menetelmin kuin muitakin kasvillisuuspeitteisiä maastoja, kuten esim. metsämaita: koekuoppia ja kairauksia tehden kunkin inventoijan sopivaksi arvioimilla maastonkohdilla. Mikä on "sopiva" maastonkohta, sen päättää kukin inventoija yksin omista lähtökohdistaan, eikä paikan "sopivuus" ole aina yksimielinen näkemys. Inventoinnissa on kysymys otostutkimuksesta, valintojen tekemisestä ja maaston tulkinnasta. Inventoijan kokemukselle tulisi antaa suuri painoarvo.

Havaintoja voitiin tehdä pelloillakin täysin normaalisti, jopa paremmin kuin metsäisissä maastoissa koska moni pelto oli kuitenkin siinä kunnossa, että pellon pintaa oli sängen lomassa näkyvissä ja pintahavaintoja saatettiin tyydyttävästi tai välttävästi tehdä. Samoin voitiin tutkia teiden varsien avoimia ojanpenkkoja ja maaleikkauksia varsin kohtuullisesti – linja kun kulkee suuren osan matkastaan tien varren ojassa tai sen kupeessa. Pellon koekuopituksessa on se huomattava ero metsämaahan nähden että peltoon tehtävästä koekuopasta, erityisesti hienoaineksisilla mailla, on äärimäisen vaikea löytää esim. kiviä autista asuinpaikkaa. Pellostä on usein kulttuurikerros hävinnyt, rakenteet suurimmaksi osaksi tuhoutuneet, löydöt levinneet tai erodoituneet pois. Vain erittäin hyvällä onnella voi "sokkona" – ilman ennakkotietoa muinaisjäännöksestä - peltoon tehty koekuoppa (jonka kaivaminen saviseen maahan on hyvin hidasta) osua tunnistettavan, kyntökerroksen alla säilyneen kulttuurikerroksen kohdalle tai että kuopasta voi havaita löydön. En muista pellostä koekuoppien perusteella asuinpaikkaa löytäneeni.

**Viemäri linja tutkittiin normaalein inventointimenetelmin täysin kattavasti täysin normaalilla luotettavuudella.** Merkittävästi paremman luotettavuuden saamiseksi on syytä kaivaa koko linja tasokaivauksena ellei odoteta että pellot ovat kynnettyjä kosteita (entä metsät?).

Pellossa olevat muinaisjäännökset ovat usein suurelta osin tai kokonaan tuhoutuneita. Metsissä – tai yleisesti rakentamattomilla ei peltomailla – olevat muinaisjäännökset ovat taasen yleisesti ehjiä ja niiden tutkimus- ja lähdearvo on moninkertainen pellossa sijaitsevaan muinaisjäännökseen nähden. Miksi lausunnot antaneet museoviranomaiset eivät ole "huolestuneita" ja kiinnostuneita muiden kuin peltoalueiden havainnoinnista ja havainnointimahdollisuuksista?



Hankkeessa minkä takia inventointi suoritettiin on tarkoitus kaivaa n. kaksi metriä leveä kaivanto joka täytetään. Kaivanto tehdään suureksi osaksi nykyisen asfaltoidun ja leveän tien varteen, tieojan ja -penkereen kupeeseen, peltojen reunoille joita monia on viljelty satoja vuosia ja joihin on kaivettu salaojia, vesivakoja ja ojitettu ristiin rastiin useita kertoja. Kun pelto muutetaan suoraviljelyyn (tms.) siinä tehdään perusteellisia ja syvälle ulottuvia maan muokkauksia. Normaaliin, nykyajan pellon maankäyttöön nähden yhden viemärikaivannon tekeminen on varsin vähäinen toimenpide – sen merkitys kokonaisuuteen nähden on liki olematon. **Museoviranomaisten ”huolet”, vaatimukset ja toiminta tämän hankkeen kohdalla ovat täysin ylimitoituja.** Miksi ei puututa salaojituksiin, suoraviljelyyn siirtymiseen ja teiden ojitukseen samalla tavalla kuin johtolinjojen kaivamiseen?

On tosiasia että millään järjestelmällä resursseilla emme koskaan voi vähänkään laajemman alueen inventoinnissa löytää ja havaita edes useimpia tutkimusalueella sijaitsevia muinaisjäännöksiä. Muinaisjäännöspotentiaalisuus on varsin subjektiivinen käsite. Yhtä usein ”potentiaaliseksi” katsotulla maastonkohdalla ei ole muinaisjäännöstä kuin ”ei potentiaaliseksi” arvioidulla on. Kaikkein useimmin sitä ei ole kummassakaan. Arkeologi on aina kulloistenkin olosuhteiden ja maaston ”vanki” eikä sitä voi näennäistyöllä tai mahtikäskyillä muuksi muuttaa. Siksi asiaan liittyviin lakeihin on laitettu eri muodoissa sanat ”riittävä”, ”kohtuullinen” ja ”harkinta”.

Edellä mainitut asiat ovat arkeologisen inventointityön perusasioita jotka niistä lausunnon antavan arkeologin tulisi tietää ja ymmärtää. Näin ei ole nyt käynyt. Monet jäljempänä esitetyt täydennykset ovat mielettömiä tai näennäisiä, eikä niillä ole todellista vaikutusta itse asiaan.

Käsityksemme mukaan raporttimme perusteella asiantunteva arkeologi voi halutessaan helposti antaa lausunnon hankkeen toteuttamisesta. Ei voi välttyä vaikutelmalta että joko lausuntojen allekirjoittajat ovat tehtävänsä kykenemättömiä tai lausuntoihin on vaikuttanut Museoviraston ja Mikroliitti Oy:n välinen kilpailu toimeksiannoista tai molemmat ja Pirkanmaan maakuntamuseon kohdalla edellä mainittujen lisäksi se että Mikroliitti Oy on tehnyt Pirkanmaan maakuntamuseon toiminnasta kantelun Kilpailuvirastolle. Museoviranomaisilta tulee edellyttää suhteellisuuden tajua sekä asiallista suhtautumista heidän kilpailijoihinsa ja museoviranomaisia kritisoi-neisiin toimijoihin. Näin ei ole nyt tehty. Museoviranomaisen, varsinkin jos hänellä on vähäinen kokemus maastotöistä, tulisi luottaa erittäin kokeneiden inventoijien sanaan, näkemyksiin ja työhön, eikä puuttua asioihin ja kommentoida asioita joita he eivät tunne tai voi toimistopöytänsä äärestä tietää. Kaikkea ei voi raportissa ”rautalangasta vääntää” – sen on tehty ammattilaiselta ammattilaiselle. Useimmat museoviranomaiset tämän ovatkin ymmärtäneet.

### **Museoviraston vaatimat täydennykset**

#### **Havaintoalueet**

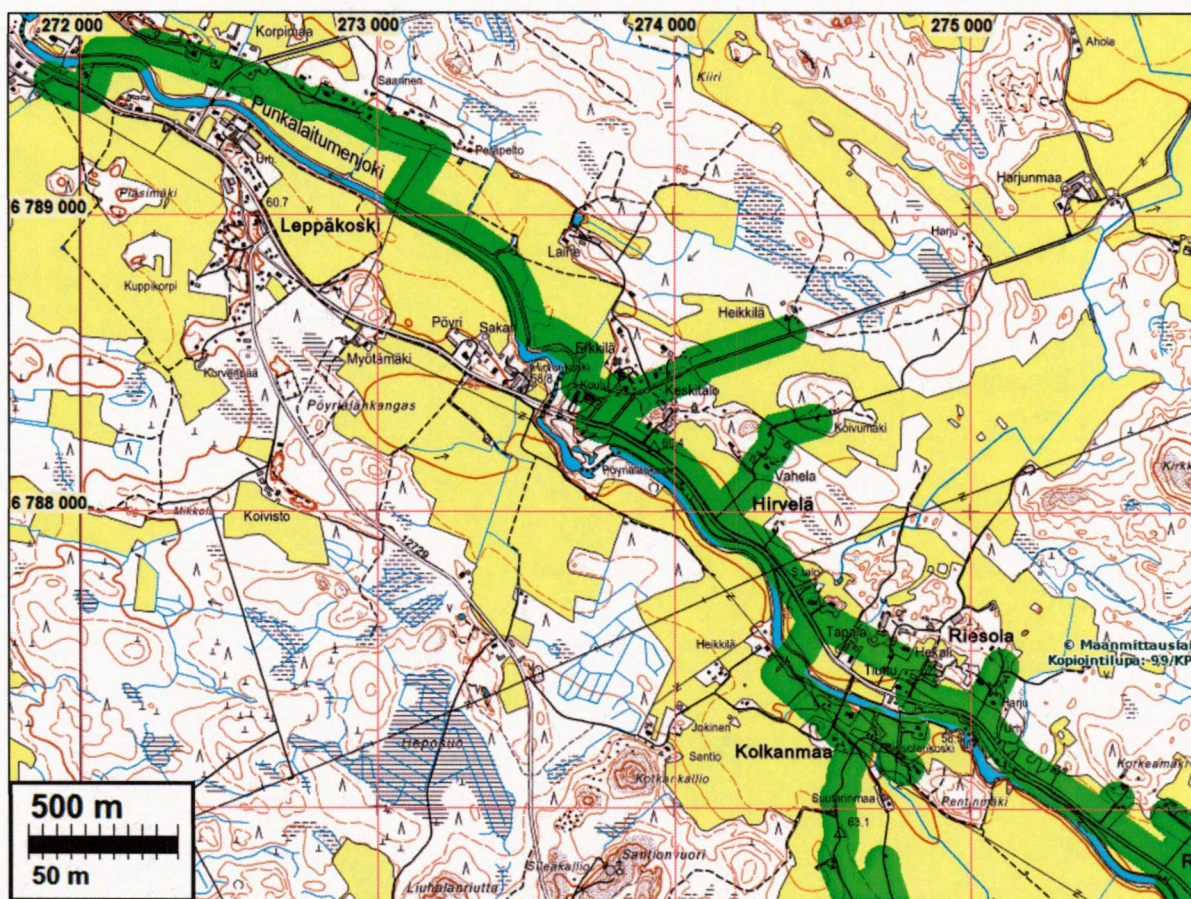
Museovirasto toivoo raporttiin kartan ”johon on merkitty alueet joista inventoija on pellostä pystynyt tekemään havaintoja mahdollisten ennestään tuntemattomien esihistoriallisten muinaisjäännösten löytämiseksi ja mitkä linjojen alueet hän on katsonut potentiaalisiksi, mutta havaintomahdollisuudet ovat olleet huonot”

Inventointi käsitti myös historiallisen ajan. Emme myöskään arvottaneet kivikautta muita aikakausia merkittävämmäksi etsintäkohteeksi. Lähes jokainen arkeologi tietää sen että jos alueella on kivikautisia asuinpaikkoja niin se ei sulje pois sitä etteikö alueella voisi olla runsain määrin myös muiden aikakausien muinaisjäännöksiä. Niinpä sekä pelloista kuin metsistäkin etsittiin kaikenlaisia muinaisjäännöksiä. Alueella voi periaatteessa sijaita kivi-, varhaismetalli- ja rautakautisia muinaisjäännöksiä sekä keskiaikaisia ja uuteen aikaan ajoittuvia muinaisjäännöksiä, kuten esim. asuinpaikkoja, kalmistoja ja erilaisia työpaikkoja. Alueella voi sijaita nuorakeraami-

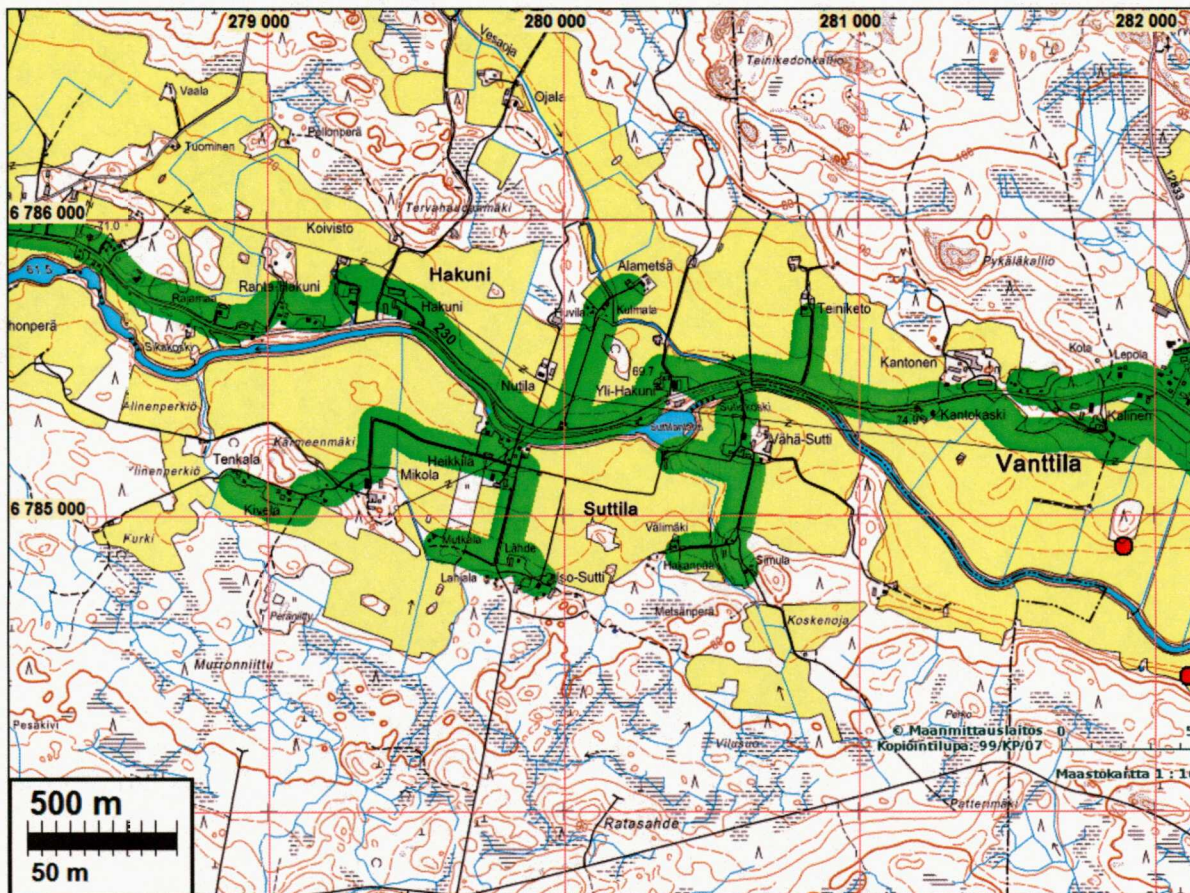
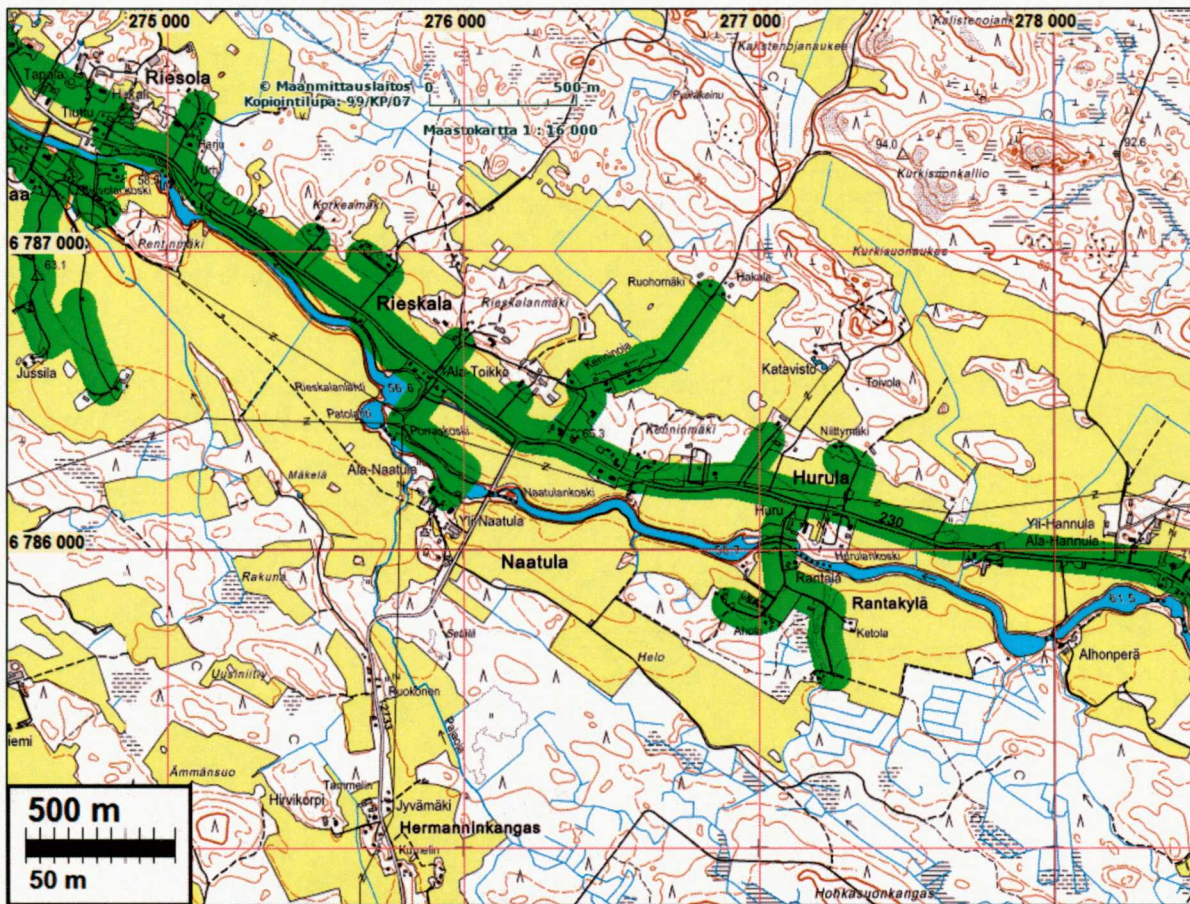


sia asuinpaikkoja, jotka sijoittuvat toisin kuin eriaikaiset pyyntikulttuurin rantasidonnaiset asuinpaikat. Maanviljelykulttuurin eri aikaisia asuin- ja työpaikkoja voi olla alueella lähes missä tahansa. Käytännössä muinaisjäännöksiä voi sijaita linjan alueella lähes kaikkialla. Vähemmän potentiaalisia alueita ovat ehkä ne linjan osat joissa linja kulkee alavalla ja kosteamaaperäisellä jokitörmällä (voi sielläkin jotain olla). Samoin voimakkaasti rakennetut alueet. Pihamaita ei tarkemmin tutkittu. Enemmän muinaisjäännökseen löytämiselle potentiaalisia maastoja lienevät eri lähteistä paikannetut mahdolliset muinaisjäännökset kuten kylä- ja talotontit, usein myös niiden liepeet. Kaikilla alueilla kyettiin tavalla tai toisella tekemään havaintoja muinaisjäännökseen etsimiseksi ja löytämiseksi.

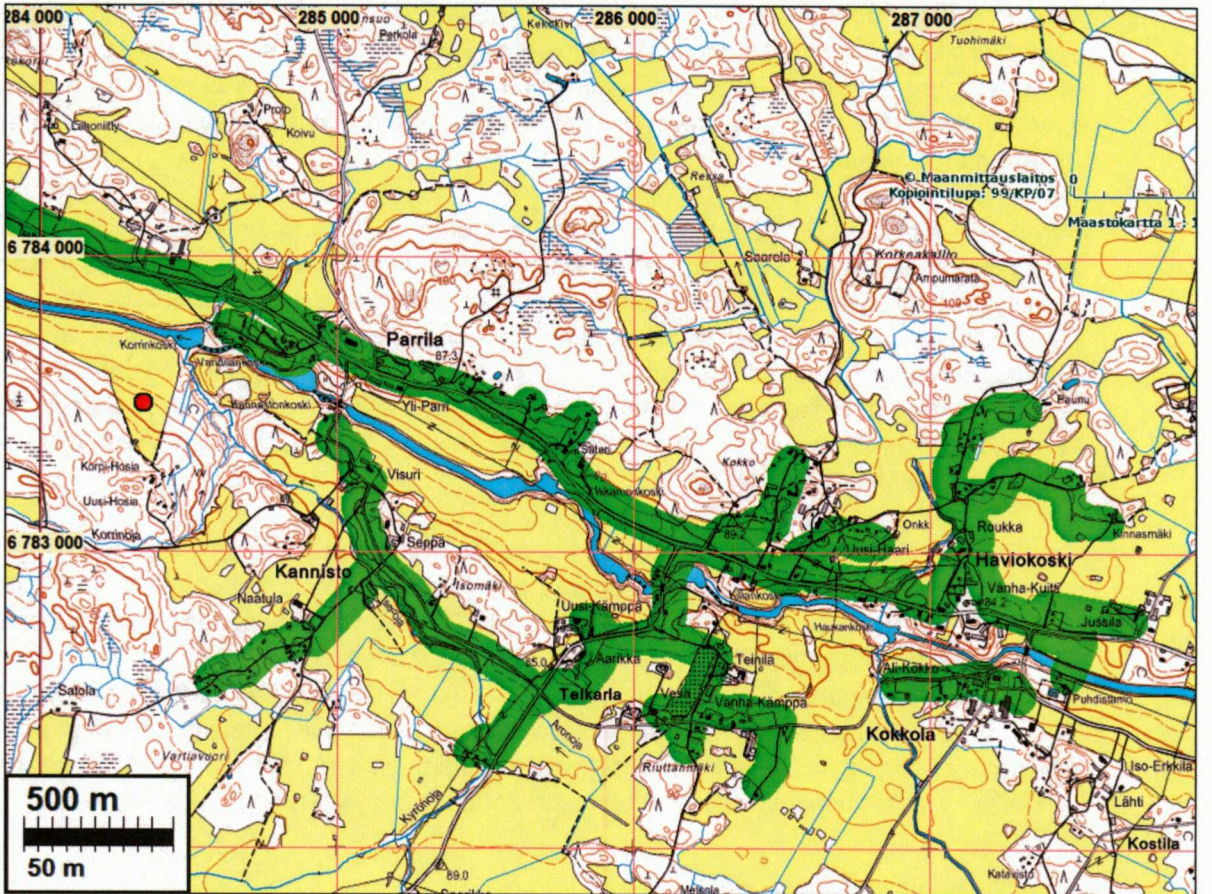
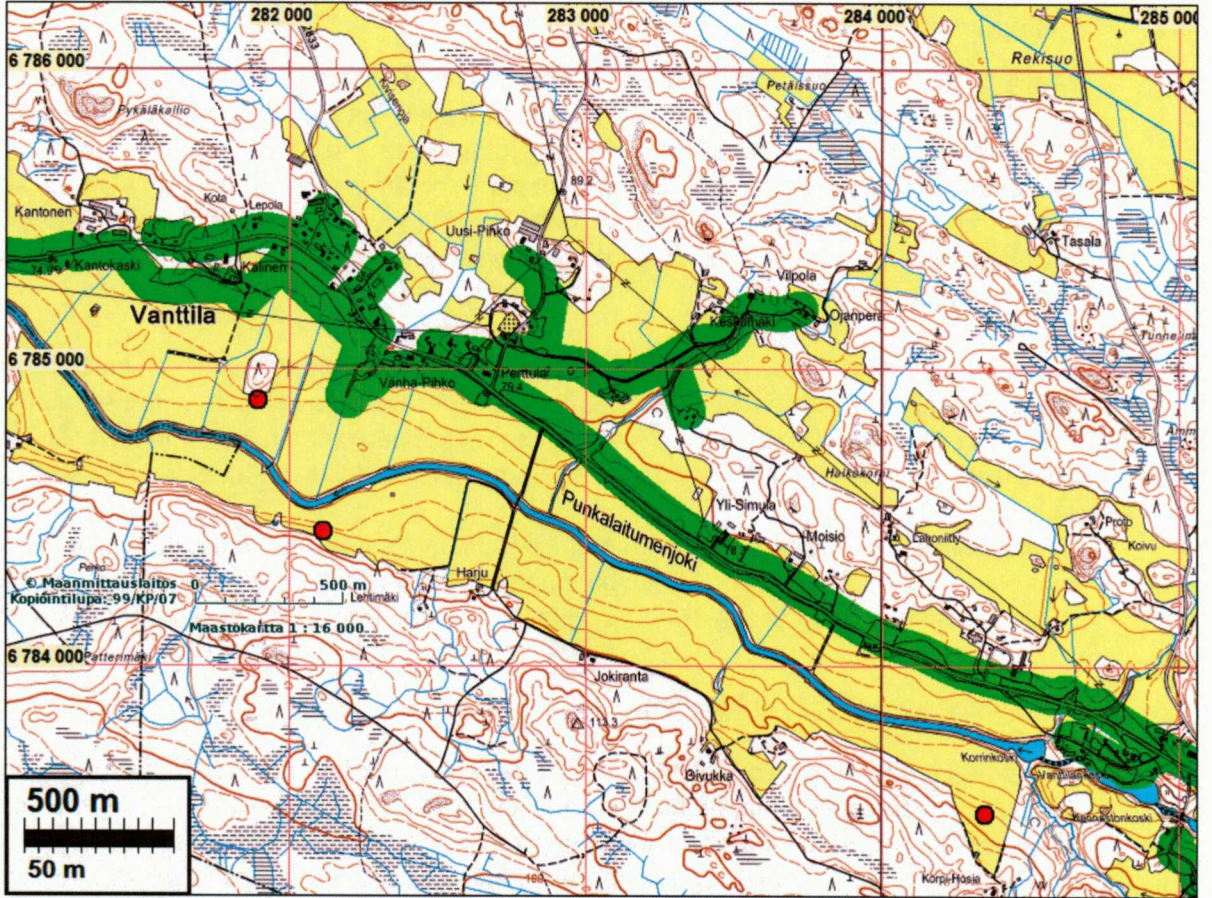
Oheisilla kartoilla on esitetty vihreällä kaikenlaisille ja aikaisille muinaisjäännökseille potentiaaliset maastot joita kyettiin havainnoimaan. Kartat alkavat Huittisista ja päättyvät Punkalaitumelle.













## Tielinjaus

Vaatus vanhan tielinjan esittämisestä kartalla on ymmärrettävä. Tosin sen olisi voinut pyytää lyhyellä viestillä ennen lausunnon antamista, mikä olisi ollut työn tilaajan kannalta ystävällisempää ja nopeampaa. Ohessa kartat johon projisoitu vanha 1700-luvun lopun ja 1800-luvun alkupuoliskon tielinjaus. Se vaikuttaa olevan lähes täysin sama vielä 1900-luvun alun ns. senaatin-kartan mukaan. Pienet oikaisut on tehty 1900-luvun loppupuoliskolla. Kuten raportissa todettiin, ei viemärikaivanto vaikuta osuvan hylätyille ja hävinneille vanhan tielinjan osille kuin hyvin marginaalisesti, raportissa mainitusti.

Mielenkiintoinen on kysymys siitä miten vanha tielinja vaikuttaa viemäriinjan kaivamiseen. Jos viemäriinja leikkaa jossain vanhaa, hylättyä ja pellossa olevaa tielinjaa, miten sellainen tutkitaan pois? Kaivetaanko tielinjan paikka kenties tasokaivauksena ja mitä merkityksellistä tietoa sellaisesta voidaan saada? Mikä on sellaisen muinaisjäännöksen lähde- ja informaatioarvo?

Vanha tielinja on projisoitu nykyiseen koordinaatistoon ja tulostettu maastokartalle Punkalaitumen osalta koko matkaltaan 1700-luvun lopun isojakokarttojen perusteella (signumit alkup. raportissa) ja Huittisten osalta 1840-l. pitäjänkartan perusteella muualla kuin Riesolan kohdalla.

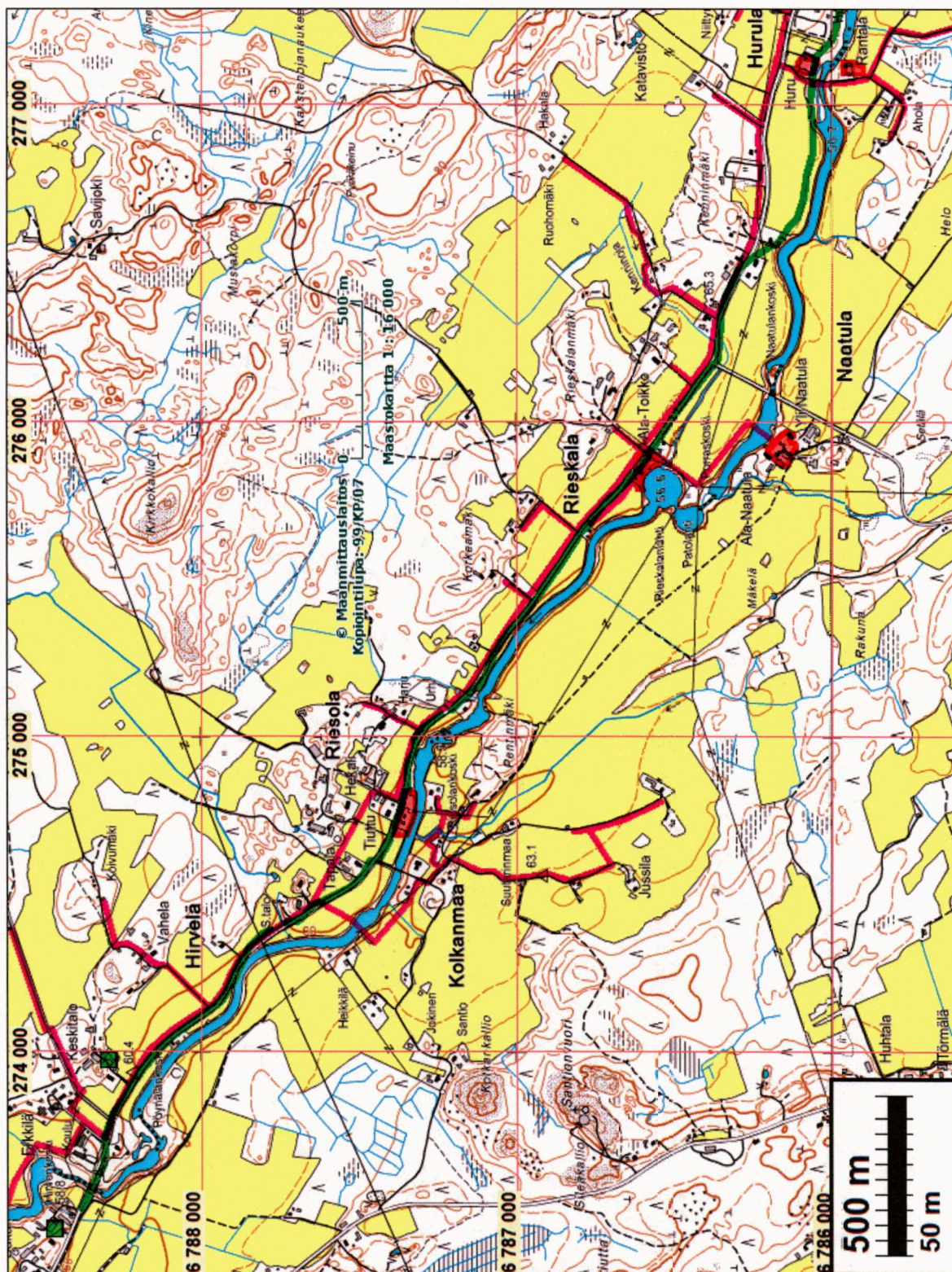
### 1700-luvun tielinjan paikantaminen

Kartalle on projisoitu isojaon toimituskartoilta tielinja vihreällä. Projisoinnin tarkkuutta on mahdotonta eksaktisti määrittää, mutta arvioin se olevan n.  $\pm 10$  m luokkaa kartan reunamilla. Kuinka tarkasti kartoittaja on tien kartoittanut ja piirtänyt, on vaikea ilman mittavia tutkimuksia arvioida. On mahdollista ja tiedetään, että joissain tapauksissa kartta ja tiestö voivat olla "suunnilleen" piirrettyjä ja niissä voi olla, mm. kartoituksessa syntyneiden kulmavirheiden, käytetyn vanhan kartan paperin venyneisyyden ja kiertymisen takia kymmenienkin metrin heittoja todelliseen tilanteeseen nähden. Nykyiselle kartalle projisoitu tielinja ei siis ole tarkka vaan enemmän tai vähemmän "sumea" käsitys siitä miten tielinja on voinut alueella kulkea. Jotta tutkimuksessa voi ottaa asianmukaisesti huomioon lähdekritiikin, on tunnettava projisoinnin menetelmät ja niiden mahdollisuudet.

Kovin yksityiskohtaisten ja tarkkojen johtopäätösten teko 1700-luvun karttojen, alkujaan ehkä n. 2-3 m leveän tielinjan kulusta ei ole mahdollista. Emme myöskään tiedä mihin suuntaan ja miten projisoitu linja heittää – heitot voivat olla kaoottisia. Joissain tapauksissa tielinja voidaan paikantaa melko luotettavasti päättelemällä. Maastossa on voinut säilyä kartalta projisoidun tielinjan kohdalla, liepeillä tai lähistöllä selviä merkkejä vanhasta, hylätystä tiestä. Usein vanhan ja hylätyn tielinjan paikalla on polku tai kärrytie. Tällöin voidaan perustellusti olettaa, että vanha tielinja on kulkenut niiden kohdalla. Onko vanha tielinja sitten ollut aiemmin aina täsmälleen v. 1700 luvun kartan mukainen?

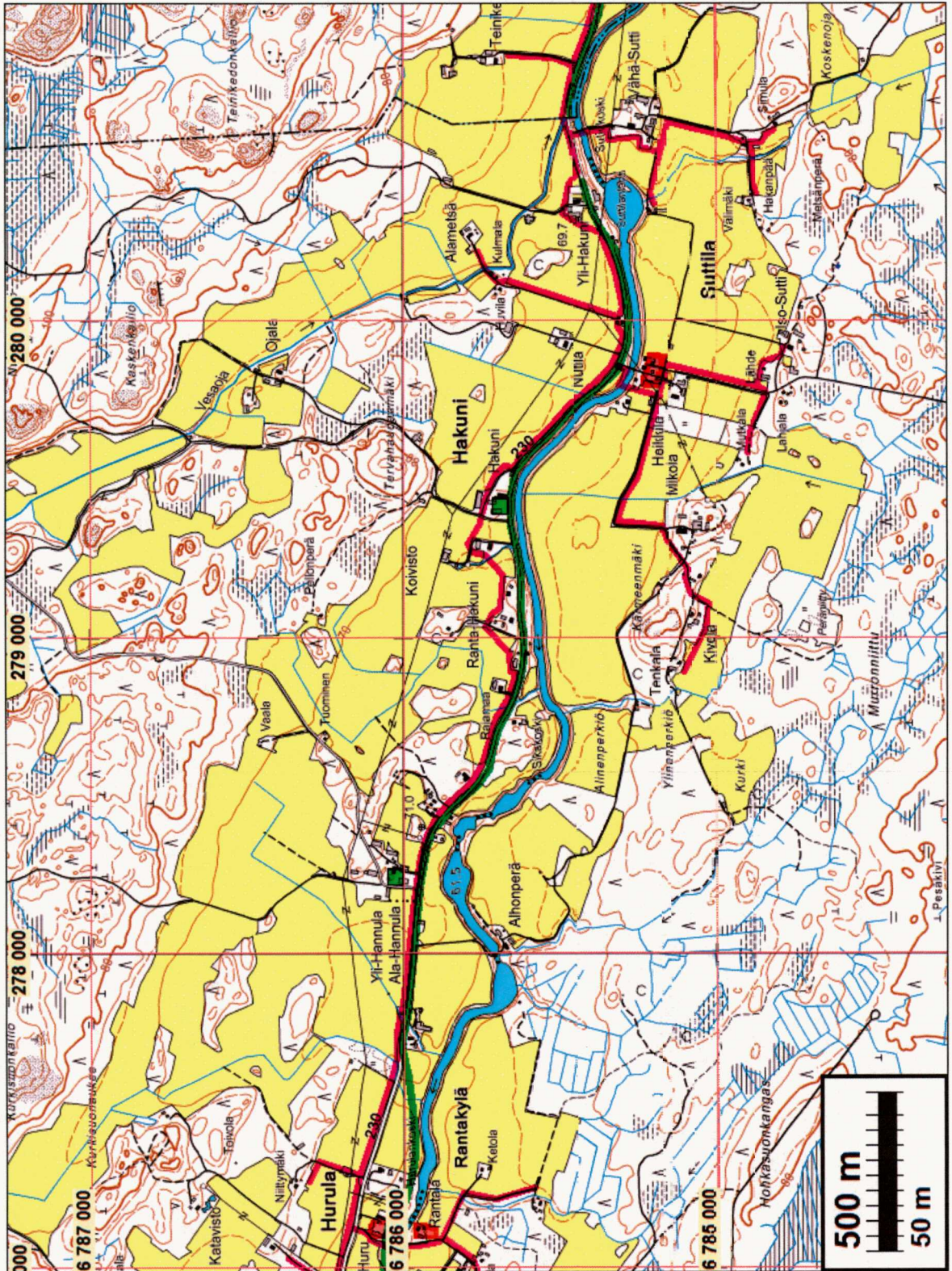
Nykyinen mt. 230 joka pääosin edelleen noudattaa vanhaa tielinjaa on ojineen ja pengerryksineen useita kertoja leveämpi kuin 1700-luvun tie. Isojakokartoille piirretty tielinjan vähäinen mutkittelu voi hävitä nykyisen tien alle – sisältyä nykyiseen monin paikoin hieman oiottuun tiehen. Tielinjan projisointia ei siksikään ole syytä tarkastella kovin yksityiskohtaisesti. Vanha tielinja poikkeaa laajemmin nykyisestä muutamien kohtien – ei kuitenkaan viemäriinjan kohdalla. Poikkeamista pari on täysin hylättyä vanhan tielinjan osaan jolloin tielinja on jäänyt pellon alle, pari on edelleen käytössä piha- tai kylätienä. Vanhan tielinjan nykyisestä poikkeavia merkkejä tarkkailtiin pääsääntöisesti vain viemäriinjan kohdalla ja välittömässä läheisyydessä.





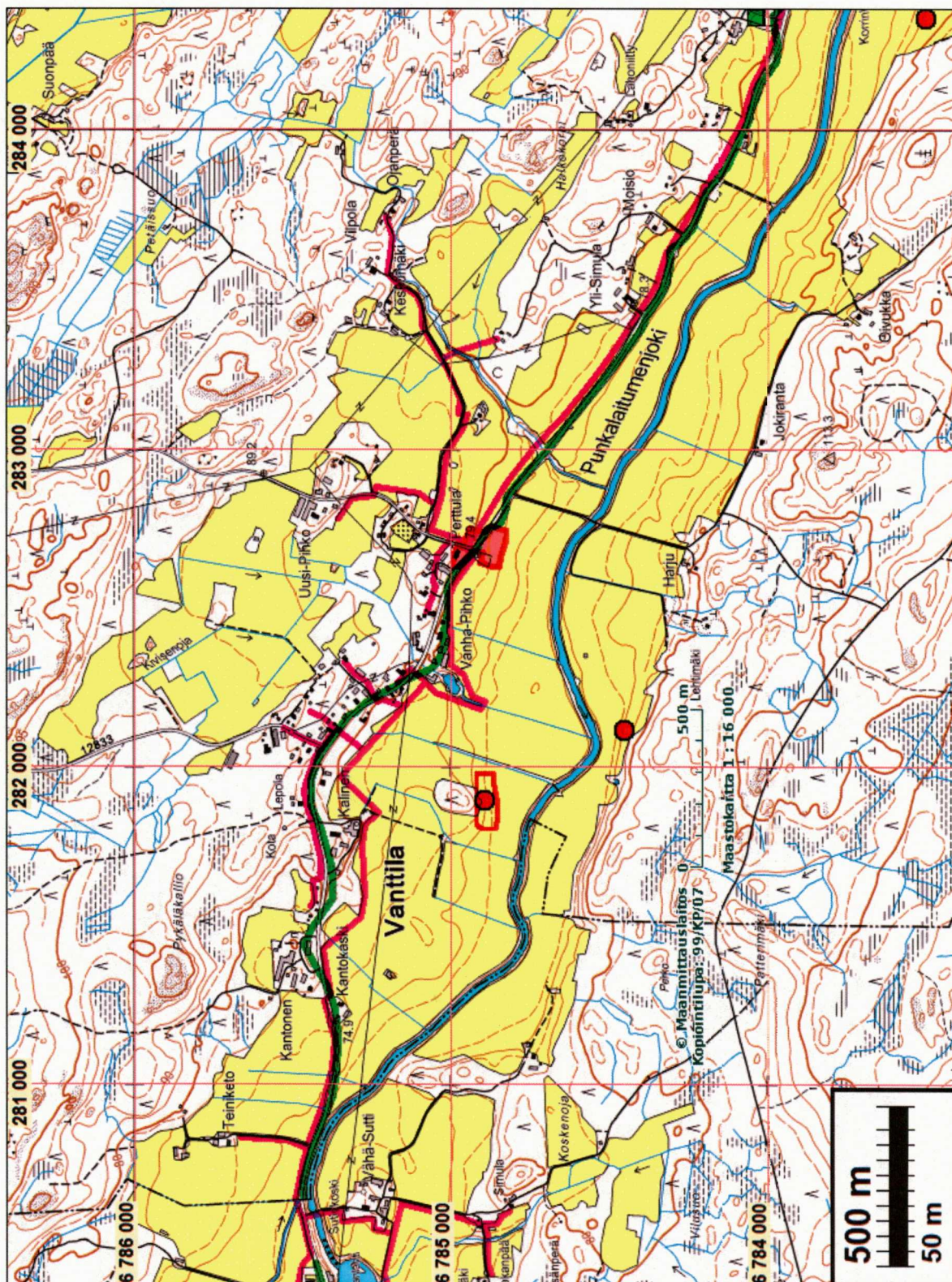
tielinja vihreällä, viemäriinija sinipunaisella. Hurulan kohdalla vanha tielinja kulkenut nykyisessä pellossa.





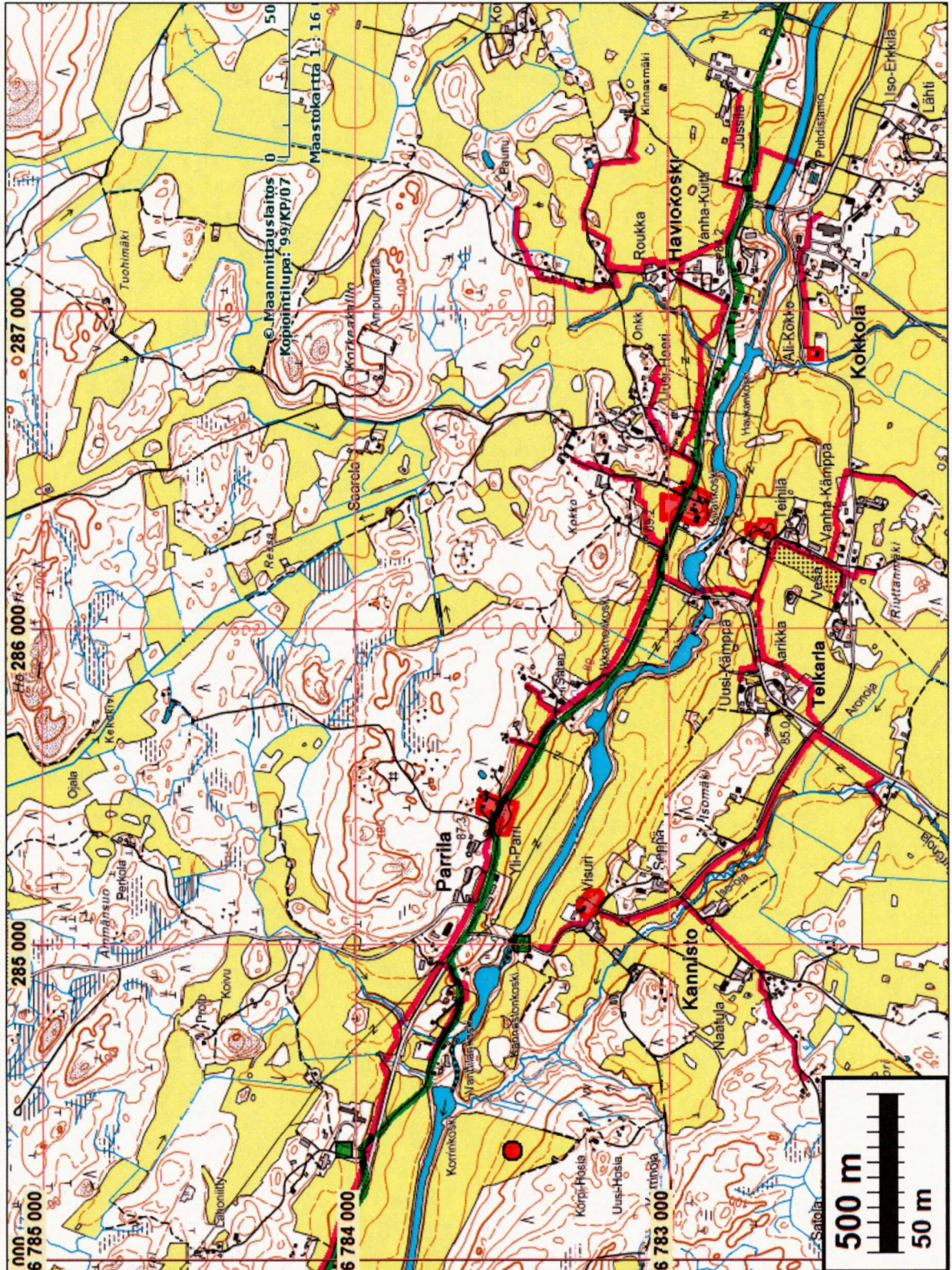
Lännessä Hurulan kohdalla vanha tielinja kulkenut nykyisessä pellossa.





Vanttilassa, Kantosen kohdalla ollut mutka on oikaistu. Vanha tie koukannut nykyisen Kantosen tilakeskuksen kautta





Parrilan länsipuolella tie on oikaistu. Rannan kautta koukkaava vanha tie on edelleen käytössä pihatienä tms. Pieni mutkan oikaisu myös Haviokosken kyiätontin täpuolella.



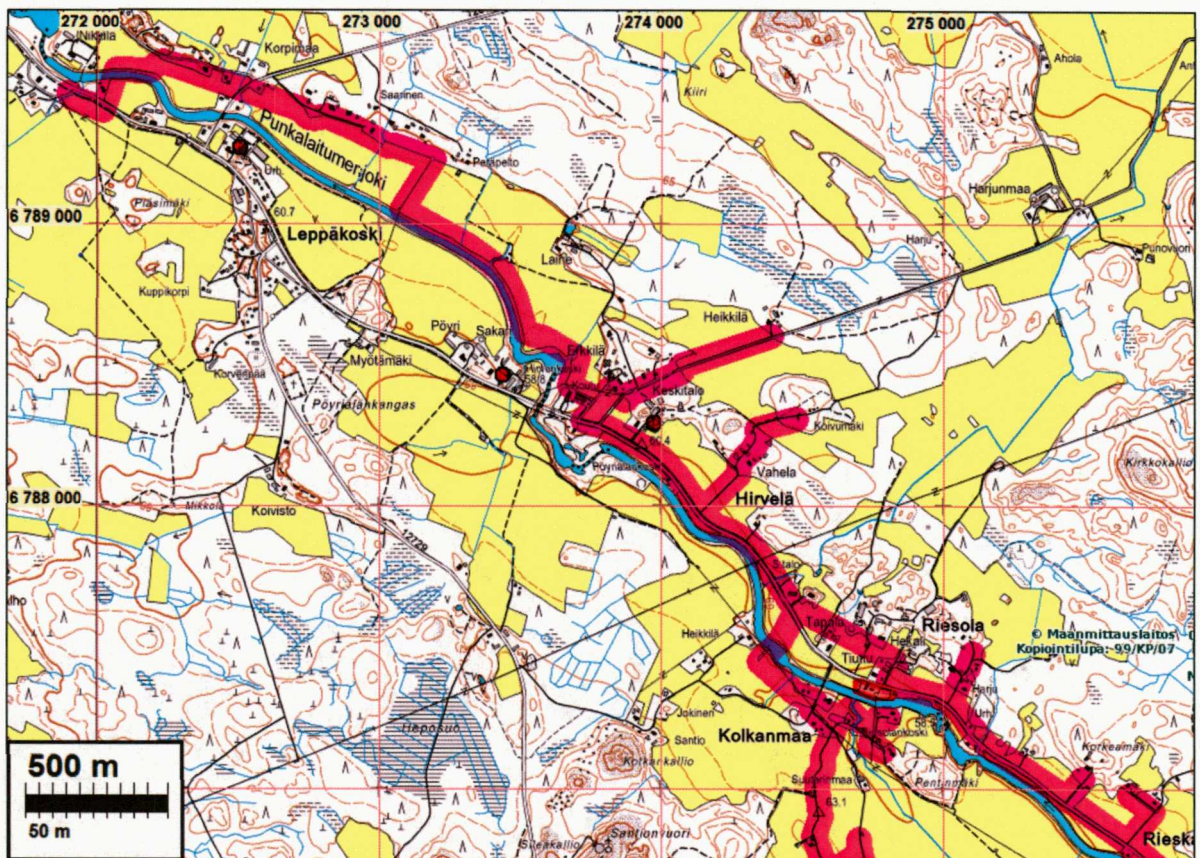
## Muinaisjäännösten nimeäminen

Museovirasto ei ole ohjeistanut Mikrolitti Oy:tä kylätonttien nimeämisessä. Kylätontin on nimetty siten kuin olemme tehneet aina – myös kymmenissä kuluva ja edellisvuosien inventoinneissa. Aiemmin ei siitä ole lausunnoissa tai missään muussakaan yhteydessä meitä huomautettu. Museovirasto voi itse nimetä kohteet miten haluaa. Emme nimeä raporttiimme kohteita uudelleen.

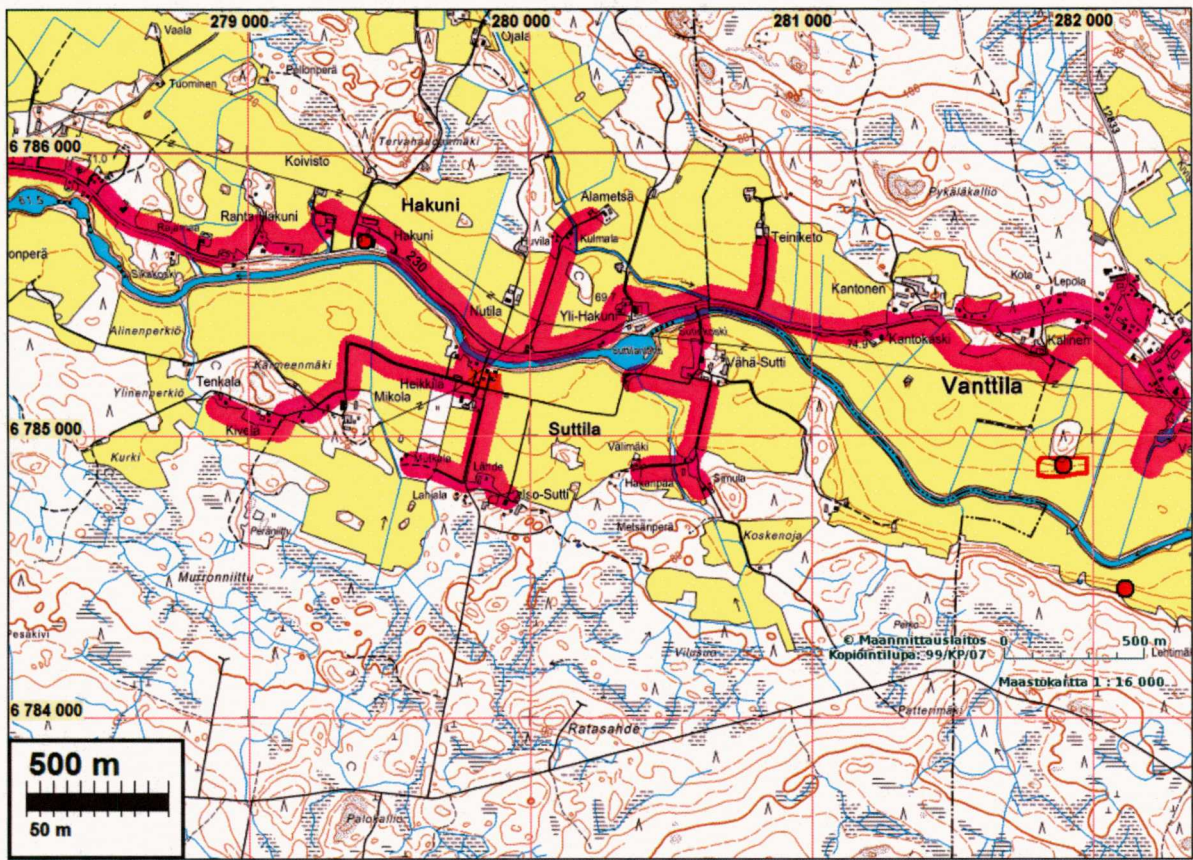
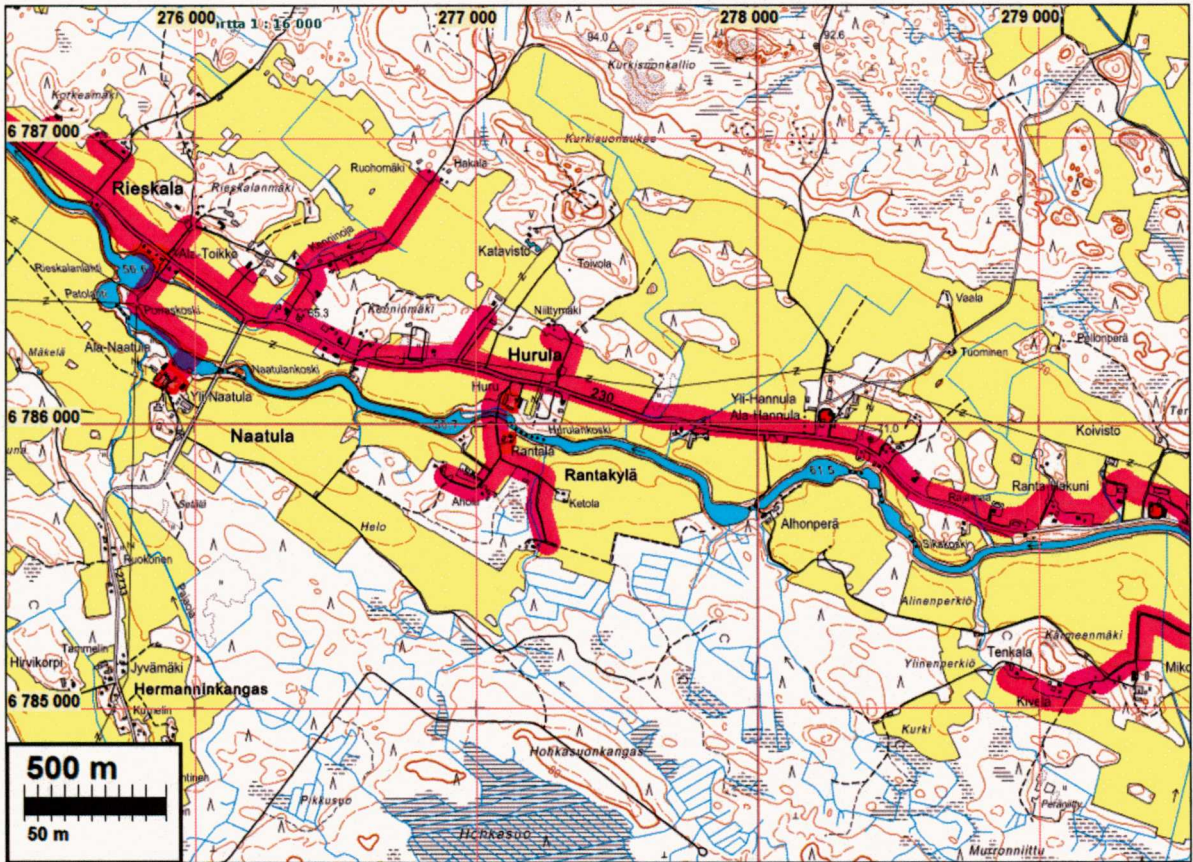
## Pirkanmaan Maakuntamuseon vaatimat täydennykset

### Kohta 1, tarkastetut alueet

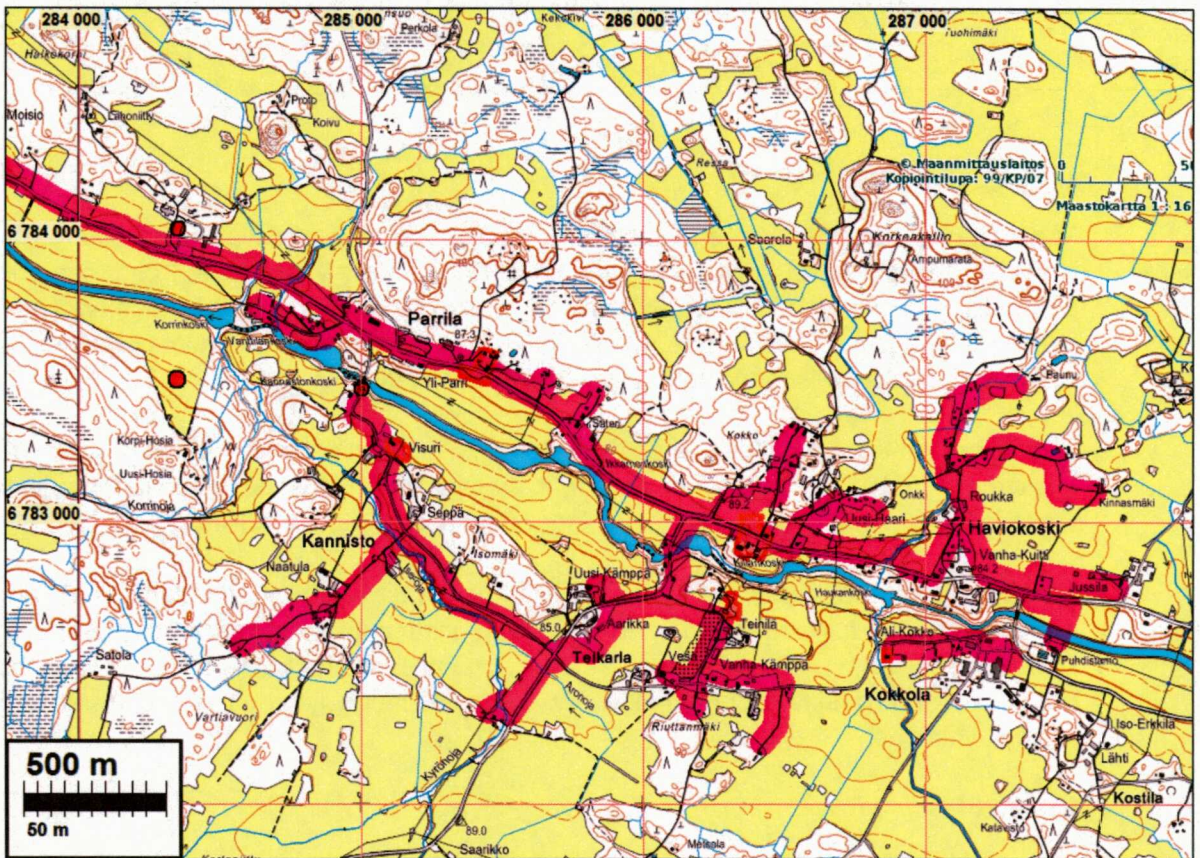
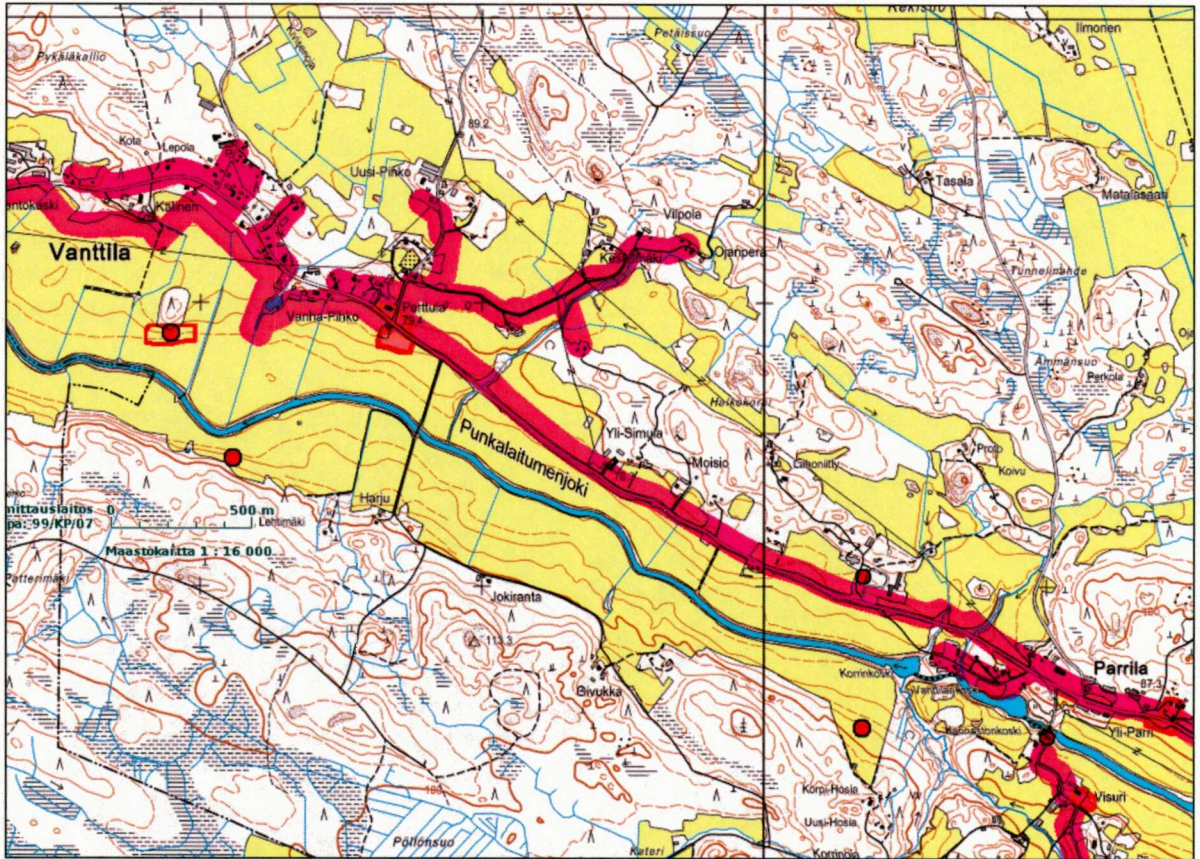
Viemäriinjä tarkastettiin kattavasti sekä metsien että peltojen osalta. Ohessa kartat joihin tarkastetut alueet on merkitty sinipunaisella. Koska näkyväisyys alueella on hyvä, silmänvaraista havainnointia voitiin pienemmällä tarkkuudella tehdä myös laajemmin, tähytämällä.













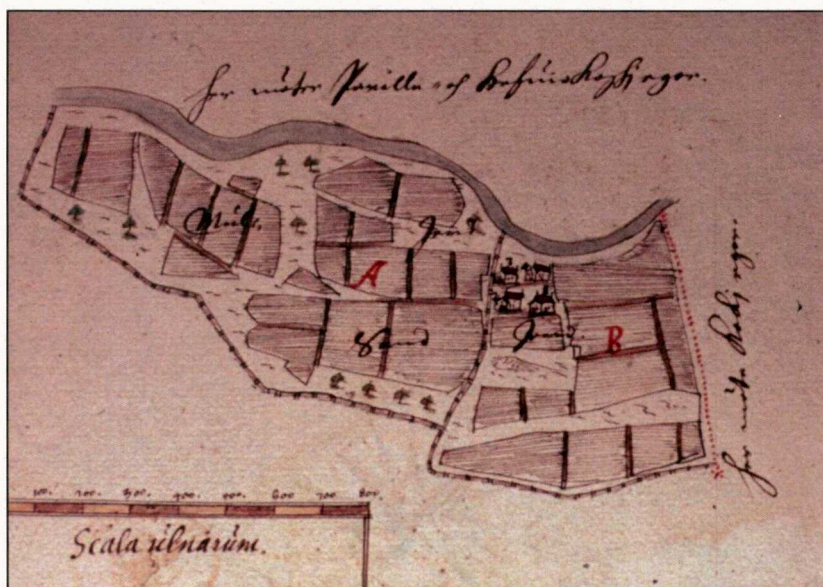
### Kohta 1b, Tähtisen irtolöytöpaikka

Linjan alue löytöpaikan lähistöllä tarkastettiin.

### Kohta 2, historiallinen kulkureitti

Linjan alueella on useita historiallisia kulkureittejä. Näistä mt. 230:tä pääosin noudattava on merkittäväksi katsottu. Sitä ei maakuntamuseon lausunnossa sellaiseksi todettu. Lausunnossa mainitusta teoksesta ei ollut inventoijilla tietoa – siitä ei ole tiedotettu arkeologikunnalle yleisesti eikä maakuntamuseo sellaisesta meitä myöskään ole informoinut. Tielinja on kuvattu edellä.

### Kohta 3, Teikarlan maakirjakartta



### Muut seikat

Maakuntamuseo suosittelee että kohteet esitettäisiin suurimittakaavaisemmilla kartoilla ja että isojakokartoista olisi suurimittakaavainen kuva. En ymmärrä vaatimusta. Kohteet rajauksineen on raportissa esitetty 1:2000 mittakaavaisilla ilmakuvilla ja n. 1:12 000 mittakaavaisilla maastokarttaotteilla. Lisäksi yleiskartoilla n. 1:40 000 mittakaavassa. Miksi ja miten rajaukset esitetään vielä suurimittakaavaisemmalla kartalla, kenties 1:200 000?

Raportissa kohteet on esitetty kuten ennenkin. Maastokarttojen mittakaavat vaihtelevat raporteissamme 1:8 000 – 1:12 000 välillä. Mm. näkemissämme Museoviraston ja Pirkanmaan maakuntamuseon raporteissa kohde on esitetty yleensä vain yhdellä 1:10 000 kartalla.

Tältä osin emme hyväksi havaittua ja asiakkaittemme (ja joidenkin arkeologienkin) kehumaa karttaesitystapaa tule muuttamaan. Isojakokartat esitämme raporteissamme niin kuin hyväksi katsomme. Vihje: raportin painokelpoisessa pdf-tulosteessa karttoja voi zoomailla lähes mielin määrin suuremmaksi tai pienemmäksi. Paperitulosteissa tyydymme vastakin A4:ää pienempään kuvakokoon.

31.10.2011

Timo Jussila

Tiedoksi: Pirkanmaan Ely-keskus/Ympäristö- ja luonnonvarat vastuualue, Pirkanmaan liitto.



**Liite 1, Museoviraston lausunto**

MUSEOVIRASTO / MUSEIVERKET

PVM / DATUM

DNRO / DNR

6.10.2011

350/304/2011

Sastamalan kaupunki  
Pasi Lähteenmäki  
PL 23  
38201 SASTAMALA

VIITE / REFERENS

Lausuntopyyntönnö 6.9.2011

ASIA / ÄRENDE

LAUSUNTO HUITTISTEN PUHDISTAMO OY:N PUNKAL Aidun-HUITTINEN-SIIRTOLINJALLA SUORITETUN MUINAISJÄÄNNÖSINVENTOINNIN RAPORTISTA

Huittisten kaupunki, Punkalaitumen kunta ja Sastamalan kaupunki ovat pyytäneet Museoviraston, Pirkanmaan maakuntamuseon ja Satakunnan museon lausuntoa laaditusta muinaisjäännösinventointiraportista.

Museoviraston ja Pirkanmaan maakuntamuseon välisen yhteistyösopimuksen perusteella maakuntamuseo lausuu raportin Pirkanmaata koskevasta osuudesta.

#### Tutkimuksen riittävyys

Tutkimus perustuu Museoviraston 17.2.2011 antamaan lausuntoon (dnro 031/304/2011), jossa siirtolinjoille edellytettiin arkeologista inventointia ennen rakennustöiden aloittamista. Mikroliitti Oy käytti inventoinnin maastotyöhön seitsemän päivää ja työn suoritti pääasiallisesti yksi arkeologi, jolla oli parin päivän ajan apuna toinen arkeologi. Inventoinnissa keskityttiin siirtolinjojen läheisyydessä sijaitsevien maakirjakyläjen tarkastamiseen. Satakunnan alueella sijaitsevista kylätonteista neljälle esitettiin muinaisjäännösstatusta. Viisi raportissa esiteltyä kohdetta on yksinäistalojen paikkoja tai täydellisesti tuhoutuneiksi katsottuja kohteita, jotka eivät pääsääntöisesti ole muinaismuistolain (295/63) nojalla rauhoitettuja. Kohteet paikannettiin maakirjakartoilta ja isojakokartoilta. Hanketta ajatellen maastotöiden resursointi ja karttatarkastelun lähdemateriaalit ovat riittävät.

Lausunnossaan Museovirasto totesi, että Punkalaitumenjoen laaksosta tunnetaan kivikautisia asuinpaikkoja sekä irtainten muinaisesineiden löytöpaikkoja. Tämä viittaa siihen, että linjalta tai sen läheisyydestä on mahdollista löytää ennestään tuntemattomia kiinteitä muinaisjäännöksiä. Raportissa todetaan, että koska linja kulkee suurimmaksi osaksi pelloilla, jotka inventointiajankohtana olivat viljeltyinä, ei havaintoja juurikaan voida tehdä. Raportin perusteella on mahdotonta arvioida hankkeen vaikutuksia linjan alueella mahdollisesti sijaitsevaan esihistorialliseen kulttuuriperintöön.

Inventointiraportin johdannossa mainitaan Huittinen-Urjala tielinja, mutta todetaan, ettei se ole merkittävä vanha tielinja. Kyseinen tie on kulkenut nykyisen tien Mt 230 linjauksen tuntumassa Huittisista Punkalaitumen kautta Urjalaan ja sen katsotaan liittyneen Hämeen härkätiehen. Pirkanmaan maakuntamuseon vuonna 2011 tekemässä karttaselvityksessä tielinja on todettu maakunnallisesti merkittäväksi. Näin ollen tielinjaus on jäänyt inventoinnissa liian vähäiselle huomiolle.



Muinaisjäännösten suojelun kannalta raportin tärkein tieto on maastotöiden aikana tehty muinaisjäännösstatuksen määrittäminen (on/ei) ja aluerajausarvion esittäminen. Näillä tiedoilla on suuri merkitys arvioitaessa hankkeen vaikutuksia kiinteisiin muinaisjäännöksiin, arvioitaessa mahdollisten lisätutkimusten tarvetta tai esitettäessä hankesuunnitelmien muuttamista. Inventointiraportissa esitetyt rajaukset perustuvat ilmeisesti vanhasta karttamateriaalista nykyiselle karttapohjalle asemoituihin tilarajoihin. Koska suurin osa alueista on edelleen asuttuja, ei koko rajauksen esittämä tonttimaa todennäköisesti ole lain nojalla rauhoitettua muinaisjäännöstä. Arvio säilyneestä muinaisjäännöksestä ja sen perustelut on lyhyesti esitetty kohdekuvauksessa. Tekstistä ei kaikissa tapauksissa yksiselitteisesti käy ilmi, mikä alue katsotaan mahdolliseksi kiinteäksi muinaisjäännökseksi. On suositeltavaa esittää rajaus peruskartalla sekä arvio säilyneestä muinaisjäännöksestä karttarajauksen yhteydessä. Inventointiraportti on julkinen asiakirja, joten kieliasuun ja oikeinkirjoitukseen tulisi kiinnittää enemmän huomiota.

Raporttiin esitettävät lisäykset ja korjaukset

Museovirasto toivoo, että raporttiin liitetään kartta, jossa esitetään ne linjojen alueet, joilla inventoija on pystynyt tekemään pelosta havaintoja mahdollisten ennestään tuntemattomien esihistoriallisten muinaisjäännösten löytämiseksi ja mitkä linjojen alueet hän on katsonut potentiaalisiksi, mutta havaintomahdollisuudet ovat olleet huonot.

Inventointiraporttiin liitetään nykyiselle karttapohjalle asemoitu historiallisen Huittinen–Urkala -tien linjaus, josta käy ilmi raportissa mainitut tien osat, joilla vanhaa tielinjaa on mahdollisesti säilynyt. Näin hankkeen mahdollisia vaikutuksia tielinjaan voidaan arvioida.

Virasto on ohjeistanut arkeologisen inventoinnin tekijöitä kylätonttien nimeämisessä, jotta valtakunnalliseen muinaisjäännösrekisteriin voidaan syöttää nimet yhtenäisessä muodossa. Kylätonttien nimen tulee koostua nykyisissä kartoissa esiintyvistä kylännimestä, historiallisissa lähteissä esiintyvistä kylännimestä sekä tilan nimestä, mikäli kyseessä on kyläkeskuksesta erillinen tonttimaa.

Yli-intendentti



Helena Taskinen

Intendentti



Tanja Tenhunen

Tiedoksi: Pirkanmaan maakuntamuseo

/TTT/ELS



**Liite 2, Pirkanmaan Maakuntamuseon lausunto**

PIRKANMAAN MAAKUNTAMUSEO

21.10.2011

Diar: 368/2011

Sastamalan kaupunki  
Pasi Lähteenmäki  
PL 23

38201 SASTAMALA

Lausuntopyyntö 6.9.2011

HUITTISTEN PUHDISTAMO OY:N PUNKAL Aidun-HUITTINEN SIIRTOLINJAN MUI-  
NAISJÄÄNNÖSINVENTOINTI

Huittisten kaupunki, Punkalaitumen kunta ja Sastamalan kaupunki ovat käynnistäneet yhteisen vesihuoltohankkeen, jonka tarkoituksena on keskittää kuntien jätevesien käsittely Huittisten keskusjätevedenpuhdistamolle. Hankkeesta laaditun yleissuunnitelmapakartan mukaisista linjauksista pyydettiin museoviranomaisten lausunnot Pirkanmaan maakuntamuseolta, Satakunnan museolta ja Museovirastosta. Edellisessä hanketta koskevassa lausunnossa (Diar: 35/2011) Pirkanmaan maakuntamuseo edellytti, että hankkeen johdosta oli suunnittelualueella tehtävä arkeologinen inventointi. Inventointi on nyt tehty linjaosuudella Punkalaidun-Huittinen ja siitä laadittu raportti lähetetty Pirkanmaan maakuntamuseolle. Pirkanmaan maakuntamuseo on tutustunut inventointiraporttiin ja toteaa seuraavaa.

Ennen kuin arkeologisen perinnön vaikutusta siirtolinjasuunnitelmaan voidaan arvioida maakuntamuseo vaatii inventointia täydennettäväksi sen raportoinnin osalta seuraavasti:

1. Suunniteltu siirtolinja kulkee lähes koko matkan pellossa. Inventoijataho toteaa inventointiraportin sivulla 3, että olosuhteet pintahavaintojen tekemiselle eivät olleet hyvät. Useimmat pellot olivat joko puituina tai sängellä ja avointa, pintapöimintää soveltuvaa peltoa oli linjauksen kohdalla harvoin. Monin paikoin havaintoja voitiin tehdä vain käsikairauksin tai satunnaisin koekuopin. Olosuhteista johtuen ei inventoinnin yhteydessä ole voitu kattavasti tarkastaa eritoten kivi-kautisen asutuksen kannalta potentiaalisia alueita Punkalaitumenjoen varrelta. Maakuntamuseo toteaa, että inventointikertomukseen on liitettävä kartta, josta ilmenevät inventoinnin yhteydessä tarkastetut alueet.

Punkalaitumen perusinventoinnissa (Laukkanen 1997) tarkastettiin nyt suunnitellun siirtolinjan alueelta Vanttilan kylästä irtolöytökohde (Tähtinen KM 13027). Inventointiraportissa kuitenkin todetaan, ettei kohdetta tuolloin voitu tarkastaa kattavasti. Maakuntamuseo toteaa, että täydennetyistä inventointiraportista on käytävä ilmi myös se, onko kyseistä kohdetta tarkastettu vuoden 2011 inventoinnissa vai ei.

PIRKANMAAN MAAKUNTAMUSEO, PL 487, 33101 Tampere

Käyntiosoite: Museokeskus Vapriikki, Alaverstaanraitti 5

Puh. 03-5656 5140 Fax: 03-5656 5141 www.tampere.fi/vapriikki



2. Maakuntamuseo on edeltävässä asiaa koskevassa lausunnossaan (Diar: 35/2011) todennut siirtolinjan alueella kulkevan paikoin historiallisen kulkureitin. Punkalaitumelta Urjalaan kulkeva reitti luetaan kuuluvaksi Pirkanmaan historiallisesti merkittävien teiden joukkoon (*Pirkanmaan historiallisesti merkittävät tiet. Karttaselvitys.* Pirkanmaan maakuntamuseo 2011, <http://www.tampere.fi/vapriikki/maakuntamuseo/julkaisut.html>, s.27). Tie liittyy Hämeen härkätiehen ja on ollut käytössä jo keskiajalla. Maakuntamuseo toteaa, että inventoinnissa ei ole huomioitu historiallista reittiä sen merkittävyyden vaatimalla tavalla. Vanha tielinja on asemoitava nykyiselle peruskartalle käyttäen apuna historiallista karttamateriaalia ja asemoinnin mukainen linjaus tulee niiltä osin kun se sijaitsee siirtolinjan kohdalla tai läheisyydessä ilmetä myös inventointiraportista. Raportista tulee myös ilmetä kohdat, joissa vanha tielinja on jäänyt pois yleisestä käytöstä ja joissa siitä on havaittavissa maanpäällisiä merkkejä, jolloin kyseessä on kiinteä muinaisjäännös.

3. Raportista puuttuu kuva kohteeseen Teikarla liittyvästä maakirjakartasta vuodelta 1646. Maakuntamuseo pyytää inventoijaa täydentämään raporttia myös tältä osin.

Edellä mainittujen ja korjaamista vaativien puutteiden lisäksi maakuntamuseo pitää tärkeänä, että jatkossa inventoijataho kiinnittää huomiota seuraaviin kylätonttien rajaamiseen ja inventoinnin raportointiin liittyviin seikkoihin:

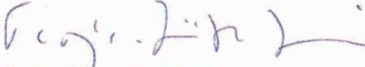
- Kylätonttien karttarajauksessa olisi tehtävä ero kylätontin tuhoutuneen osan ja tontin säilyneen, osan (maankäyttöön vaikuttava muinaisjäännöksen osa) välille.
- Kohteiden muinaisjäännösalue-rajaukset tulisi esittää peruskarttapohjalla riittävän suuressa mittakaavassa, pelkkä ilmakuvalla tehty rajaus ei riitä.
- Historiallisen ajan kylätontti- ja yksinäistalokohteisiin liittyvistä historiallisista kartoista tulisi jokaisesta olla riittävän suurimittakaavainen kuva inventointiraportissa.
- Kylätontit tulee nimetä Museoviraston vakiintuneen käytännön mukaisesti siten, että nimi koostuu kohteen nykyisen sijainnin mukaisesta kylänimestä, historiallisissa lähteissä esiintyvistä kylänimistä sekä tilan nimestä, mikäli kyseessä on kyläkeskuksesta erillinen tonttima.

Arkeologisen perinnön vaikutusta siirtolinjasuunnitelmaan arvioidaan sen jälkeen kun inventointia on täydennetty. Täydennetty inventointiraportti ja lopullinen vesihuoltosuunnitelma ja tiedot kiinteistöliittymistä tulee vielä lähettää lausunnonle maakuntamuseoon.


Huittisten osalta suunnitelmasta antavat lausunnon Museovirasto ja Satakunnan museo.



vt. Museonjohtaja

  
Tuija-Liisa Soininen

Tutkija

  
Kirsi Luoto

Tiedoksi: Museovirasto/Kulttuuriympäristön suojelu; Pirkanmaan Ely-keskus/Ympäristö ja luonnonvarat -vastuualue/Rakennetun ympäristön yksikkö; Pirkanmaan liitto

KL/kl