

HAUSJÄRVEN RYTTYLÄN OSAYLEISKAAVA- ALUEEN ARKEOLOGINEN INVENTOINTI



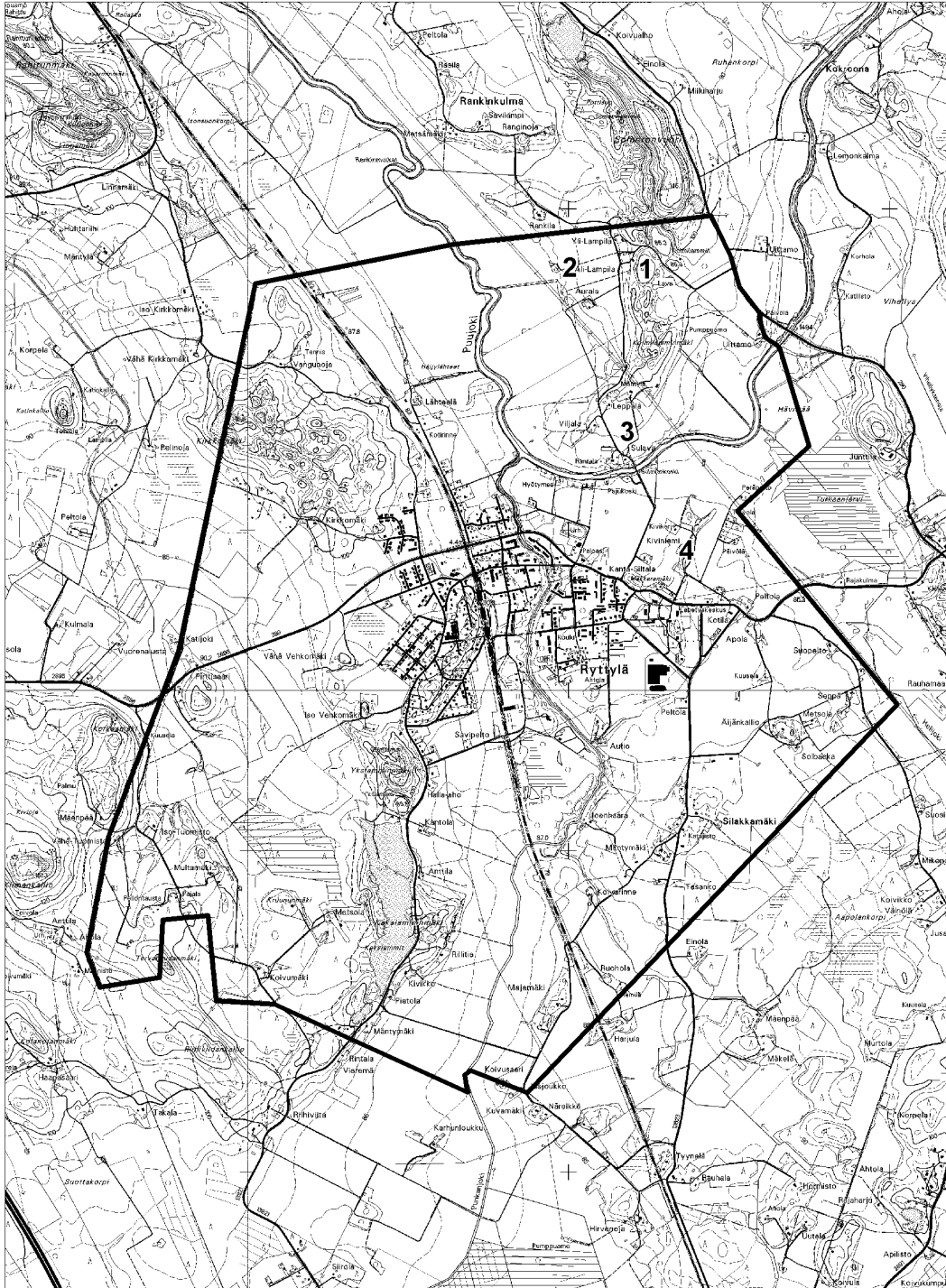
Miikka Haimila
2003


MUSEOVIRASTO

Sisällys

Yleiskartta.....	3
Tiivistelmä inventointikohteista.....	4
Johdanto.....	5
Valokuva- ja dialuettelot.....	6
Kohdekuvaukset:	
1. Ali-Lampila, kivikautinen asuinpaikka.....	7
2. Valkeelampi, kultti- ja tarinapaikat, lähteet.....	10
3. Sulavantaan pelto, kivikautinen irtolöytö.....	13
4. Tuulimyllyn mäki, irtolöytö.....	17

Hausjärvi Ryttylä
yleiskartta ja osayleiskaava-alueen rajat
1:40000
numero viittaa inventointikohteeseen



Tiivistelmä inventointikohteista

<p>1. ALI-LAMPILA, Asuinpaikat - kivistinen Muinaisjäännösrekisterinumero: 100000324 Lukumäärä: 1 Rauhoitusluokka: ei määritelty, luokitusehdotus: 2 Kohteen laajuus: Noin 1,47 ha. Havaintomahdollisuudet: Ei maan päälle näkyviä rakenteita. PK 213301 RYTTYLÄ, kunta: Hausjärvi, kylä: Ryttylä X=6747644, Y=2541942, Z=85, P=6749457, I=3378793</p>
<p>2. VALKEELAMPI, Kultti- ja tarinapaikat - lähteet - historiallinen Muinaisjäännösrekisterinumero: 86010006 Lukumäärä: 1 Rauhoitusluokka: 2, luokitusehdotus: 2 Kohteen laajuus: Noin 2,8 ha Havaintomahdollisuudet: Kohde on maisemallisesti hieno. PK 213301 RYTTYLÄ, kunta: Hausjärvi, kylä: Ryttylä X=6747631, Y=2542485, Z=85, P=6749419, I=3379335</p>
<p>3. SULAVANTAAN PELTO, Löytöpaikat - irtolöytöpaikat - kivistinen Muinaisjäännösrekisterinumero: 1000001308 Lukumäärä: 1 Rauhoitusluokka: ei määritelty, luokitusehdotus: ei määritelty Kohteen laajuus: ei määritelty Havaintomahdollisuudet: ei määritelty PK 213301 RYTTYLÄ, kunta: Hausjärvi, kylä: Ryttylä X=6746658, Y=2542434, Z=90-95, P=6748449, I=3379239</p>
<p>4. TUULIMYLLYN MÄKI, Löytöpaikat - irtolöytöpaikat - ajoittamaton Muinaisjäännösrekisterinumero: 1000001309 Lukumäärä: 1 Rauhoitusluokka: ei määritelty, luokitusehdotus: ei määritelty Kohteen laajuus: ei määritelty Havaintomahdollisuudet: ei määritelty PK 213301 RYTTYLÄ, kunta: Hausjärvi, kylä: Ryttylä X=6745871, Y=2542733, Z=87,5, P=6747649, I=3379502</p>

Johdanto

Aluetta inventoi ensimmäisen kerran Berit Boström vuonna 1942 osana Janakkalan inventointia. Myöhemmin alue on ollut mukana Jyri Saukkosen arkistoinventoinnissa vuonna 1986.

Vuoden 2003 inventointi tehtiin 9. - 10. 10., liittyen suunniteltuun osayleiskaavaan. Työn tilaajana on Hausjärven kunta. Ryttylän osayleiskaavaluonnoksen piiriin kuuluu yleiskartassa mustalla rajattu alue. Rajallisen inventointiajan puitteissa keskityttiin maastotutkimuksissa lähinnä Puujoen ympäristöön, alueeseen, jolta tiedettiin aikaisempia löytöjä. Tämä alue on Ryttylän keskustan pohjoispuolella Puujoen mutkassa. Keskellä on metsäinen harju, jolta maasto laskee kohti jokea. Ranta-alueet ovat peltoina.

Tutkimusmenetelmät

Inventoinnin aikana tehdyssä maastotutkimuksessa käytettiin pintapöimintää, maakairausta ja koekuopitusta. Pintapöiminnäksi kutsutaan tutkimusta, jossa maanpinta tarkastetaan silmämääräisesti ja samalla poimitaan talteen löytöjä ja merkitään muistiin niiden löytöpaikat. Maakairan avulla yritettiin löytää ihmisen toiminnan jäljiltä olevia likamaita ja palokerroksia sekä kivikautisen asutuksen sijainnille tyypillisiä maalajeja. Käytössä ollut maakaira oli käsikäyttöinen ja sillä voitiin saada 50 cm syvyinen ja 1 cm paksu näyte yhdellä kairauskerralla. Tarkemmat tutkimukset tehtiin kaivamalla koekuoppia. Kuopat pyrittiin kaivamaan 50 cm x 50 cm kokoisiksi ja syvyydeltään sellaisiksi, että voitiin havaita oliko maan kerrostuminen luontaista vai ihmisen aiheuttamaa (noin 40 – 60 cm).

Koekuoppien yhteydessä mainitut maalajit on arvioitu silmämääräisesti. Maalajit on nimetty GEO-luokituksen mukaan: savi (raekoko <0,002 mm), siltti (raekoko 0,002-0,06 mm), hiekka (raekoko 0,06-2,0 mm) ja sora (raekoko 2,0-60,0 mm). Näistä jokainen jakautuu hieno-, keski-, ja karkea-alalajitteisiin.

Paikkatiedoista

Maastomittaukset tehtiin satelliittipaikannuslaitteen (GPS) avulla. Mittauksia verrattiin 1:2000 kaavakartalle ja maastokartoille tehtyihin muistiinpanoihin. Paikannuksen tarkkuus vaihteli maastossa ± 3-8 m. Kohteista on ilmoitettu keskikoordinaatti yhtenäiskoordinaatteina (p ja i) lisäksi on ilmoitettu koordinaatit perus- ja maastokartoissa käytettävänä KKJ kaistan 2 koordinaatteina (x ja y). Korkeustieto eli z-koordinaatti on arvioitu 1:20000 maastokarttojen korkeuskäyrien perusteella. Z-koordinaatti on ilmoitettu metreinä meren pinnan yläpuolella (m mpy). Käytetty korkeusjärjestelmä on N60.

Tulokset

Alueelta löytyi yksi uusi todennäköinen kivikautinen asuinpaikka Ali-Lampila, joka paikannettiin pellolta löydettyjen kvartsi-iskosten avulla. Aiemmin tunnettujen irtolöytöjen löytöpaikkojen (Sulavantaan pelto ja Tuulimyllyn mäki) sijainti tarkentui hieman. Vaikuttaa kuitenkin siltä että asuinpaikka, jolta vanhat ja inventoinnin aikana tehdyt irtolöydöt ovat peräisin, on tuhoutunut. Inventoinnin aikana saatiin myös hieman lisätietoja Valkeelammen käytöstä sammaslähteenä.

Helsingissä 30.1. 2004

Miikka Haimila FM

Valokuva- ja dialuettelot

Luettelo inventoinnin aikana otetuista mustavalko- ja diakuvista. Kuvat on arkistoitu Museoviraston arkeologian osaston arkistoon. Kuvaaja Miikka Haimila

DIAT	
51926	Ali-Lampila, kvartsien löytöpaikka on peltotien päässä olevan saarekkeen ympärillä. Kuvattu idästä.
51927	Valkeelampi, yleisnäkymä. Kuvattu kaakosta.
MUSTAVALKONEGATIIVIT	
128224	Janakkalan Rankilan kivikirves (KM 34039)
128225	Janakkalan Rankilan kivikirves (KM 34039)
128226	Janakkalan Rankilan kivikirves (KM 34039)
128227	Janakkalan Rankilan kivikirves (KM 34039)
128228	Sulava, kvartsi-iskosten löytöpaikka joutomaan ja pellon rajalla. Kuvassa taustalla keskustan oikealla puolella. Kuvattu etelästä.
128229	Ali-Lampila, kvartsien löytöpaikka on peltotien päässä olevan saarekkeen ympärillä. Kuvattu idästä.
128230	Valkeelampi, yleisnäkymä. Kuvattu kaakosta.
128231	Valkeelampi, näkymä tanssilavan puoleiselta rannalta. Kuvattu koillisesta.

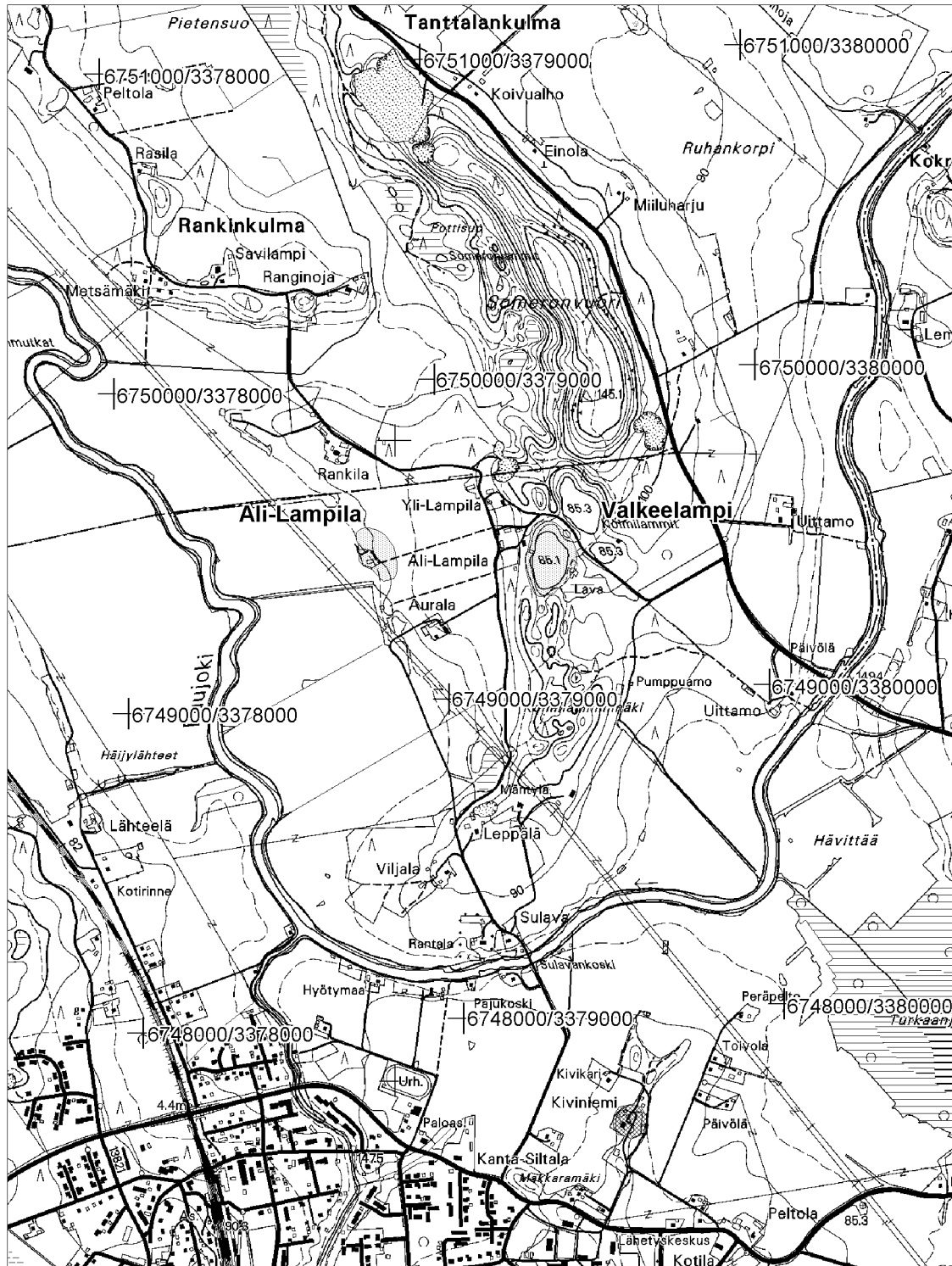
1. Ali-Lampila (asuinpaikat - - kivikautinen)

Muinaisjäännösrekisterinnumero:	1000000324	
Kunta:	Hausjärvi	Kylä: Ryttylä
Muinaisjäännöstyyppi:	Asuinpaikat	Tyypin tarkenne:
Ajoitus:	kivikautinen	
Rauhoitusluokka:		Lukumäärä: 1
Luokitusehdotus:	2	
Sijainti:	PK 213301 Ryttylä X:6747644, Y:2541942, Z:85 P:6749457, I:3378793 Etäisyys Ryttylän rautatieasemalta 2,1 km pohjoiseen.	
Aiemmat löydöt:		
Inventointilöydöt:		
Tutkimukset:	Inventointi Miikka Haimila 2003	
Kiinteistötiedot:	08641400010060 YLI-LAMPILA Eklund Arvo Emil Osoite ei tiedossa Eklund Sigrid Osoite ei tiedossa Pääosa kohteesta on tämän kiinteistön alueella 08641400010907 ALI-LAMPILA Grönvall Alpo Juhani Kolmilammintie 223 12310 Ryttylä	
Tarkastus:	8.10. 2003 Miikka Haimila	
Kartat:	Peruskarttaote (213301 Ryttylä) 1:20000	
Kuvat:	Negatiivit: 128229	Diat: 51926
Sijainti ja maasto:	Paikka sijaitsee Puujoen itäpuolella, noin 400 m nykyisestä rannasta olevan vanhan rantavallin päällä.	
Kohteen kuvaus:	Pekka Grönvall oli löytänyt paikalta useita suurehkoja kvartsi-iskoksia. Pintapoiminnassa ei tehty uusia löytöjä, mutta entinen rantatasanne sopii topografisesti asuinpaikaksi. Kohteen rajaus on arvioitu Grönvallin kuvailun perusteella ja maaston muotoa apuna käyttäen. Maa-aines on vain paikoin hieman hiekkaista, muuten se on savista peltomultaa. Alempana lähellä jokea maa muuttuu turpeiseksi.	
Laajuus:	Noin 1,47 ha.	
Ehdotus suoja-alueeksi:	Kartalla oleva rajaus.	
Suojelutoimenpiteet:	Keskusteltu maanomistajan kanssa, joka on kiinnostunut kohteesta.	
Havaintomahdollisuudet:	Ei maan päälle näkyviä rakenteita.	
Lähistön kohteita:	Valkeelampi, sammaslähde noin 600 m itään. Janakkalan Rankilan kivikirveslöytö noin 250 m luoteeseen. Janakkalan Rangonoja 2, kivikautinen asuinpaikka noin 800 m pohjoiskoilliseen.	
Tiedossa olevat maankäyttösuunnitelmat:	Osayleiskaavaluonnoksessa aluetta ehdotetaan maisemallisesti arvokkaaksi peltoalueeksi.	
Suositteltavat jatkotoimenpiteet:	Kohteen laajuus tulisi määrittää koekaivauksella.	
Koekuopat:		
Pintapoiminta:	Löytöpaikkaa ympäröivä peltoalue pintapoimittu. Maaperä on savista peltomultaa, paikoin hieman hiekkaista. Pellon pinta kynnetty, kostea paikoin huurteessa. Sää aurinkoinen, myösumua. Havaittavuus kohtalainen. Ei löytöjä.	



128229 Ali-Lampila, kvartsien löytöpaikka on peltotien päässä olevan saarekkeen ympärillä. Kuvattu idästä.

1. Ali-Lampila
 PK 213301 Ryttylä
 MK 1:20000
 X:6747644, Y:2541942, Z:85
 P:6749457, I:3378793



2. Valkeelampi (kultti- ja tarinapaikat - lähteet - historiallinen)

Muinaisjäännösrekisterinnumero:	86010006	
Kunta:	Hausjärvi	Kylä: Ryttylä
Muinaisjäännöstyyppi:	Kultti- ja tarinapaikat	Tyypin tarkenne: lähteet
Ajoitus:	historiallinen	
Rauhoitusluokka:	2	Lukumäärä: 1
Luokitusehdotus:	2	
Sijainti:	PK 213301 Ryttylä X:6747631, Y:2542485, Z:85 P:6749419, I:3379335 Etäisyys Ryttylän rautatieasemalta 2,3 km koilliseen.	
Aiemmat löydöt:		
Inventointilöydöt:		
Tutkimukset:	Inventointi Berit Boström 1942 (Janakkalan inventointi kohde 15) Inventointi Jyri Saukkonen 1986 (Hausjärven täydennysarkistoinventointi, kohde 59) Inventointi Miikka Haimila 2003	
Kiinteistötiedot:	08641400010907 ALI-LAMPILA Grönvall Alpo Juhani Kolmilammintie 223 12310 Ryttylä	
Tarkastus:	8.10. 2003 Miikka Haimila	
Kartat:	Peruskarttaote (213301 Ryttylä) 1:20000	
Kuvat:	Negatiivit: 128230-128231	Diat: 51927
Sijainti ja maasto:	Lampi sijaitsee soraharjulla, mahdollisesti supassa. Paikka on Ali-Lampilan talon kaakkoispuolella lähellä taloa. Valkeelampi on kolmesta Kolmilammit nimisestä lammesta läntisin.	
Kohteen kuvaus:	Lammesta kerrotaan läydetyn rahaa, mutta tarkempia tietoja tapauksesta ei ole. Ali-Lampilan talossa kerrottiin, että kirjailija Veijo Meren isoisä olisi pikkupoikana komennettu hakemaan lammesta sammasvettä ja heittämään veteen kolikoita maksuksi. Tarinan mukaan vesi tuli haetuksi, mutta kolikot vaihtuivat karamelleihin Turkhaudan kyläkaupassa. Lammen itärannalla on tanssilava ja parkkipaikka. Ympäristö on pääosin mäntymetsää, jossa lampien sivuitse kulkee useita polkuja. Lammen pohjassa on ilmeisesti lähde tai pohjavesi on alueella niin korkealla, että se täyttää lammen. Mitään tulevaa tai lähtevää vesiuomaa ei ole havaittavissa.	
Laajuus:	Noin 2,8 ha	
Ehdotus suoja-alueeksi:		
Suojelutoimenpiteet:		
Havaintomahdollisuudet:	Kohde on maisemallisesti hieno.	
Lähistön kohteita:	Ali-Lampilan kivikautinen asuinpaikka noin 600 m länteen. Janakkalan Ranginoja 2, kivikautinen asuinpaikka noin 1 km lounaaseen.	
Tiedossa olevat maankäyttösuunnitelmat:	Kohde kuuluu osayleiskaava-alueeseen. Luonnoksessa alue on virkistysaluetta, jonka ympäristö säilytetään.	
Suositteltavat jatkotoimenpiteet:	Vedenalaiset tutkimukset voisivat ehkä tuoda uutta tietoa kohteesta.	
Koekuopat:		
Pintapöimintä:		

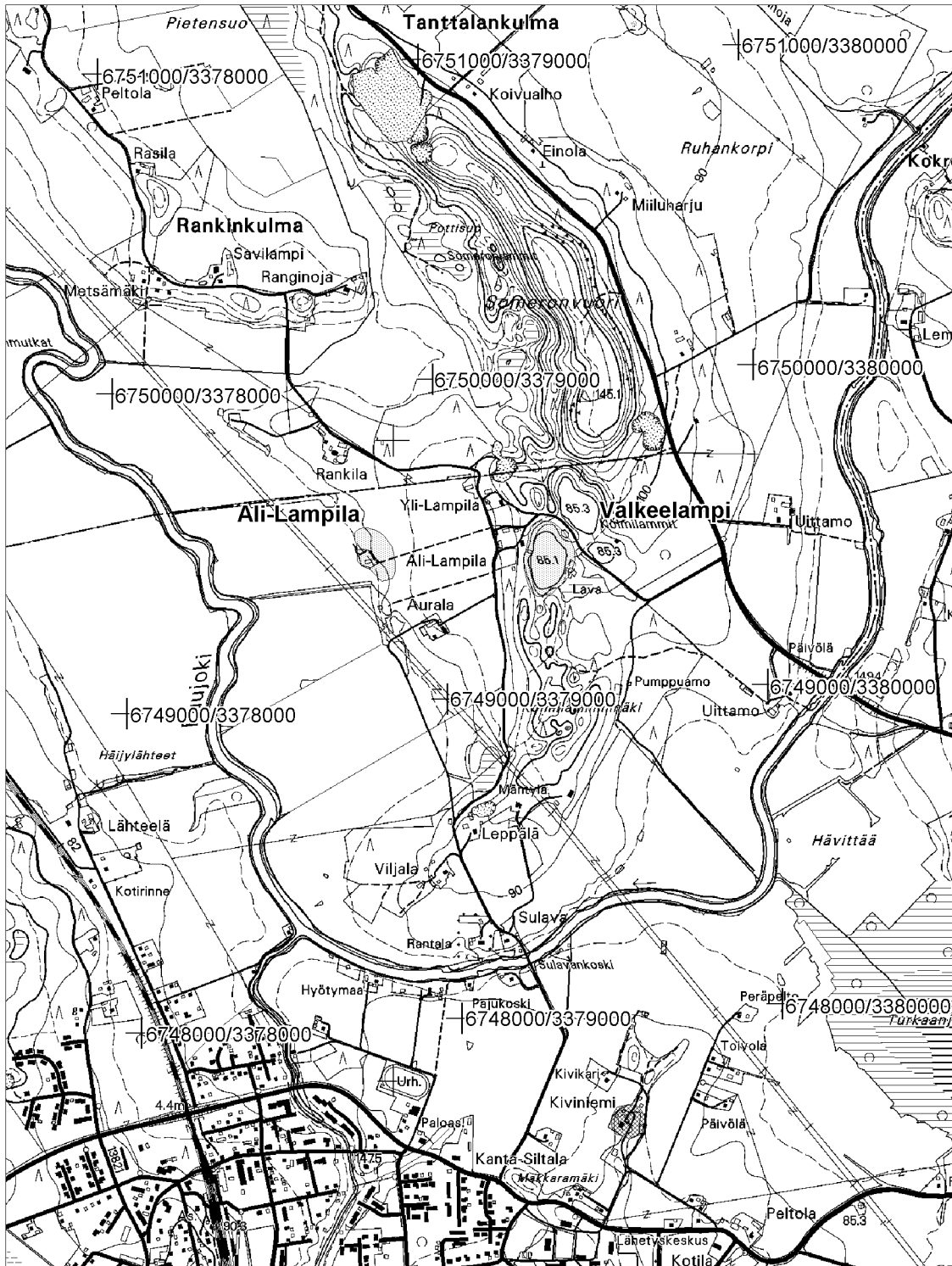


128230 Valkeelampi, yleisnäkymä. Kuvattu kaakosta.



128231 Valkeelampi, näkymä tanssilavan puoleiselta rannalta. Kuvattu koillisesta.

2. Valkeelampi
 PK 213301 Ryttylä
 MK 1:20000
 X:6747631, Y:2542485, Z:85
 P:6749419, I:3379335



3. Sulavantaan pelto (löytöpaikat - irtolöytöpaikat - kivikautinen)

Muinaisjäännösrekisterinumero:	1000001308	
Kunta:	Hausjärvi	Kylä: Ryttylä
Muinaisjäännöstyyppi:	Löytöpaikat	Tyypin tarkenne: irtolöytöpaikat
Ajoitus:	kivikautinen	
Rauhoitusluokka:		Lukumäärä: 1
Luokitusehdotus:		
Sijainti:	PK 213301 Ryttylä X:6746658, Y:2542434, Z:90-95 P:6748449, I:3379239 Etäisyys Ryttylän rautatieasemalta 1,5 km koilliseen. Eteläisimmän kvartsi-iskoksen löytöpaikan koordinaatit.	
Aiemmat löydöt:	KM 6190:19 (tasatalta)	
Inventointilöydöt:	Kvartsi-iskoksia (ei otettu talteen)	
Tutkimukset:	Inventointi Jyri Saukkonen 1986 (Hausjärven täydennysarkistoinventointi, kohde 58) Inventointi Miikka Haimila 2003	
Kiinteistötiedot:	08641400011205 08641400010334	
Tarkastus:	9.10. 2003 Miikka Haimila	
Kartat:	Peruskarttaote (213301 Ryttylä) 1:20000, ote kaavakartasta 1:3000	
Kuvat:	Negatiivit: 128228	Diat:
Sijainti ja maasto:	Tarkka löytöpaikka ei ole tiedossa. Ei myöskään ole selvillä, kummalla puolen Sulavankoskea Sulavantaan pelto on ollut.	
Kohteen kuvaus:	Sulavankosken pohjoispuolella on pellossa näkyvissä kaksi vanhaa rantapengertä. Toinen noin 85 m mpy ja toinen noin 93 m mpy. Kosken eteläpuolella maasto on tasaisempaa. Peltoalue molemmin puolin jokea pintapoimittiin, jolloin löytyi yhteensä viisi kvartsi-iskosta kolmesta eri paikasta joen pohjoispuolelta. Pelloille tehtiin satunnaisotannalla koekairauksia, mutta niissä ei havaittu merkkejä kulttuurikerroksesta. Peltojen keskellä on kaistale joutomaata, jolta on puut kaadettu ja juurakat kiskottu irti kaivinkoneella. Maasto on tällä kohdalla hiekkaista ja kaksi kvartsia löytyi vierekkäin tältä alueelta. Paikalle tehtiin kaksi koekuoppaa, joista ei paljastunut merkkejä kulttuurikerroksesta. Jos paikalla on ollut muinaisjäännös se on todennäköisesti tuhoutunut aluetta raivattaessa. Ympäristön peltoja on kyläläisten mukaan kynnetty todella syvältä, mikä lienee osaltaan hävittänyt mahdolliset merkit muinaisesta asutuksesta. Jos alueella on ollut kivikautista asutusta, mihin irtolöydöt viittaavat, on se todennäköisesti tuhoutunut vuosien kuluessa viljelyn ja muun maankäytön vuoksi.	
Laajuus:		
Ehdotus suoja-alueeksi:		
Suojelutoimenpiteet:		
Havaintomahdollisuudet:		
Lähistön kohteita:	Tuulimyllyn mäki, irtolöytö? noin 700 m eteläkaakkoon. Valkeelampi, sammaslähde noin 1 km pohjoiseen. Ali-Lampilan kivikautinen asuinpaikka noin 1 km pohjoisluoteeseen.	
Tiedossa olevat maankäyttösuunnitelmat:	Alueelle tehdään osayleiskaavaa.	
Suositteltavat jatkotoimenpiteet:		
Koekuopat:	Ks. sijainti kaavakarttaotteesta. KK 1, koko 50x50 cm, syv. 42 cm. 0-35 cm punertavaa karkeaa hiekkaa, 35- cm harmaata lievästi savensekaista karkeaa hiekkaa. Ei löytöjä. KK 2, koko 50x50 cm syv. 40 cm. 0-5 cm heinien juuria ja hiekkaa, 5-35 cm punertavanharmaata karkeaa hiekkaa, 35- cm savea. Ei löytöjä.	
Pintanoiminta:		

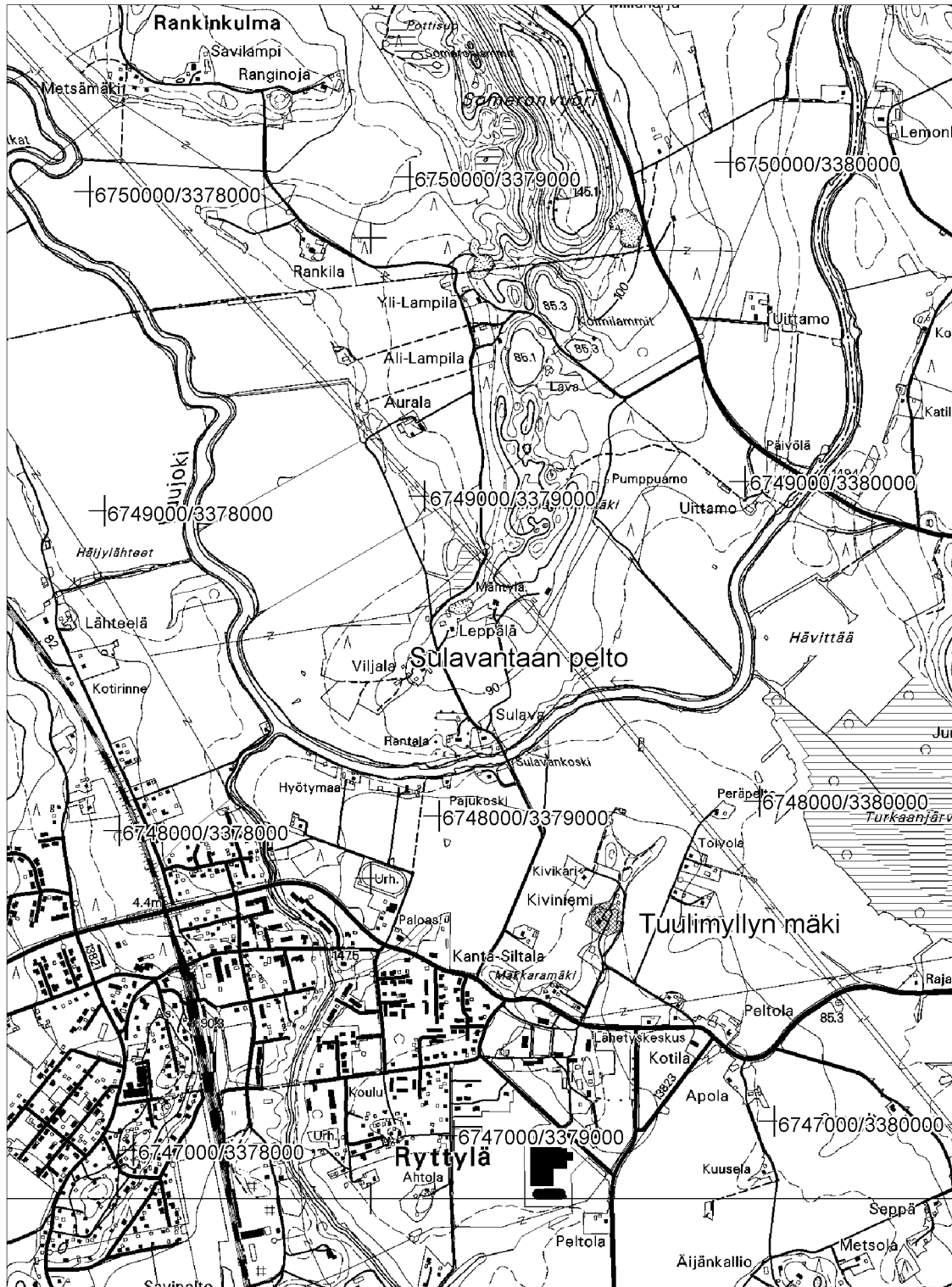
Luopumusta.

Koko Puujoen pohjoispuolinen peltoalue Ali-Lampilasta itäänpäin kaava-alueen reunalle asti sekä raivattu joutomaa-alue peltojen keskellä. Pellot kynnetty, pinta kostea. Sää aurinkoinen/puolipilvinen. Havaittavuus hyvä. Löydöt viisi kvartsi-iskosta ks. löytöpaikkoja kaavakarttaotteesta.



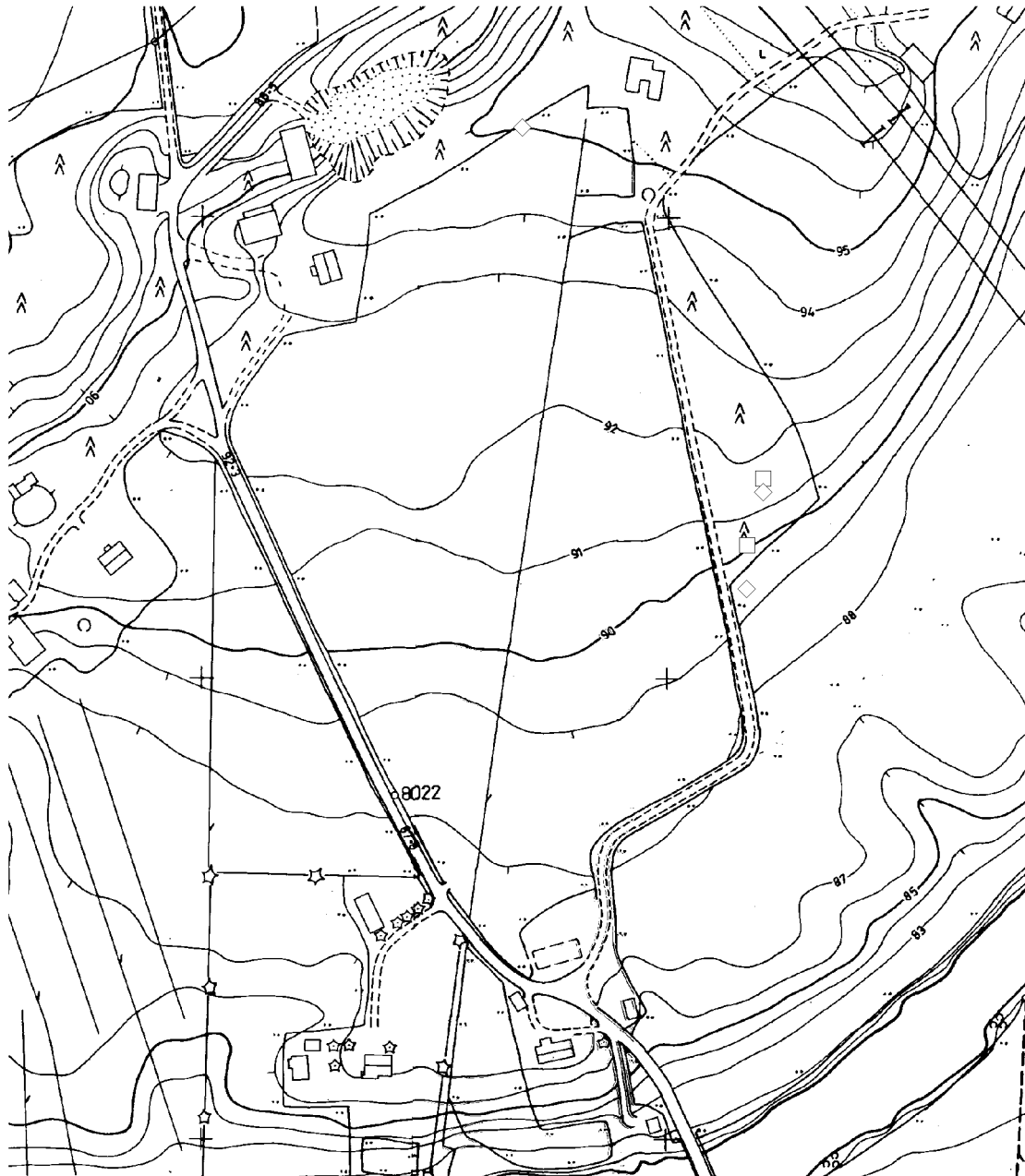
128228 Sulava, kvartsi-iskosten löytöpaikka joutomaan ja pellon rajalla. Kuvassa taustalla keskustan oikealla puolella. Kuvattu etelästä.

3. Sulavantaan pelto
PK 213301 Ryttylä
MK 1:20000



3. Sulavantaan pelto
Ote kaavakartasta 1:3000

◇ kvartsi-iskos □ koekuoppa



4. Tuulimyllyn mäki (löytöpaikat - irtolöytöpaikat - ajoittamaton)

Muinaisjäännösrekisterinumero:	1000001309	
Kunta:	Hausjärvi	Kylä: Ryttylä
Muinaisjäännöstyyppi:	Löytöpaikat	Tyyppin tarkenne: irtolöytöpaikat
Ajoitus:	ajoittamaton	
Rauhoitusluokka:		Lukumäärä: 1
Luokitusehdotus:		
Sijainti:	PK 213301 Ryttylä X:6745871, Y:2542733, Z:87,5 P:6747649, I:3379502 Etäisyys Ryttylän rautatieasemalta 1,3 km itäkoilliseen.	
Aiemmat löydöt:	KM 6190:28 (hioin?)	
Inventointilöydöt:		
Tutkimukset:	Inventointi Jyri Saukkonen 1986 (Hausjärven täydennysarkistoinventointi, kohde 58) Inventointi Miikka Haimila 2003	
Kiinteistötiedot:	08641400011062	
Tarkastus:	9.10. 2003 Miikka Haimila	
Kartat:	Peruskarttaote (213301 Ryttylä) 1:20000	
Kuvat:	Negatiivit:	Diat:
Sijainti ja maasto:	Myllymäki (Tuulimyllyn mäki) on Sulavankosken eteläpuolella olevassa peltosaarekassa, joka on nykyään suurelta osin rakennettu.	
Kohteen kuvaus:	Ali-Lampilan talossa asuvat Grönvallit näyttivät Myllymäen sijainnin kartalla. Sijainti sopii löytöpaikan arkistotietojen kuvailuihin, eikä alueella ole ollut toista myllyä, joten Myllymäki (nyk. Kiviniemi) lienee ko. Tuulimyllyn mäki. Löytö on luetteloitu hioimena, mutta sen aitoudesta on esitetty epäilyjä. Kyseessä on siis mahdollisesti hioutunut luonnonkivi. Alueen peltosaarekkeet ovat pääosin kalliota ja soraista hiekkaa. Sulavankosken eteläpuolisia peltoja pintapöimittiin ja niille tehtiin koekairauksia, mutta mitään löytöjä ei tehty eikä maaperä vaikuta alueella kivikautiselle asuinpaikalle sopivalta.	
Laajuus:		
Ehdotus suoja-alueeksi:		
Suojelutoimenpiteet:		
Havaintomahdollisuudet:		
Lähistön kohteita:	Sulavantaan pelto, irtolöytö (tasatalta) noin 700 m pohjoisluoteeseen.	
Tiedossa olevat maankäyttösuunnitelmat:		
Suositteltavat jatkotoimenpiteet:		
Koekuopat:		
Pintapöiminta:	Pintapöimittu Sulavankosken eteläpuolista peltoaluetta. Pellot pääosin kynnetty, maa turpeista peltomultaa, pinta kostea. Sää aurinkoinen. Havaittavuus hyvä. Ei löytöjä.	

4. Tuulimyllyn mäki

PK 213301 Ryttylä

MK 1:20000

X:6745871, Y:2542733, Z:87,5

P:6747649, I:3379502

