

YLIHÄRMÄN INVENTOINTI



Miikka Haimila
2003

Sisällys

Tiivistelmä inventointikohteista.....	3
Yleiskartta.....	5
Johdanto.....	6
Valokuva- ja dialuettelot.....	8
Kohdekuvaukset:	
1. Juovukkamaa, kivikautinen asuinpaikka.....	9
2. Kurki-Eko, kivikautinen asuinpaikka.....	13
3. Kotila, kivikautinen asuinpaikka.....	17
4. Rinta-Kujala, historiallisen ajan tervahautoja.....	21
5. Salomaa, pirunpelto.....	25
6. Vesimäki, kivikautinen irtolöytö.....	27
7. Haudanmäki, kivikautinen irtolöytö.....	29
8. Saunakangas, kivikautinen irtolöytö.....	31
9. Kuppeloneva, rautakautinen irtolöytö.....	33
10. Pakka, kivikautisia irtolöytöjä.....	35
11. Haapoja, kivikautisia irtolöytöjä.....	39
12. Sittalan mäki, kivikautisia irtolöytöjä.....	41
13. Ekokangas 1, kivikautinen asuinpaikka (Alahärmä).....	43

Tiivistelmä inventointikohteista

1. JUOVUKKAMAA, Asuinpaikat - - kivikautinen

Lukumäärä: 1, rauhoitusluokka: , luokitusehdotus: 2

Kohteen laajuus: Noin 1400 m2. Rajattu löytöjen ja maaston perusteella. Havaintomahdollisuudet: Kohteessa ei ole maan päälle näkyviä rakenteita.

PK 231106 YLIHÄRMÄ, kunta: Ylihärma, kylä: Lomby

X=7007878, Y=2431562, Z=55, P=7014615, I=3280528

2. KURKI-EKO, Asuinpaikat - - kivikautinen

Lukumäärä: 1, rauhoitusluokka: , luokitusehdotus: 2

Kohteen laajuus: Noin 6100 m2. Rajattu löytöjen ja maaston perusteella. Havaintomahdollisuudet: Kohteessa ei ole maan päälle näkyviä rakenteita.

PK 231106 YLIHÄRMÄ & 231204 VAKKURI, kunta: Ylihärma, kylä: Keskikylä

X=7010014, Y=2434003, Z=51-52,5, P=7016636, I=3283068

3. KOTILA, Asuinpaikat - - kivikautinen

Lukumäärä: 1, rauhoitusluokka: , luokitusehdotus: 2

Kohteen laajuus: Noin 2300 m2. Rajattu löytöjen ja maaston perusteella. Havaintomahdollisuudet: Kohteessa ei ole maan päälle näkyviä rakenteita.

PK 231204 VAKKURI, kunta: Ylihärma, kylä: Keskikylä

X=7011303, Y=2434052, Z=52,5, P=7017921, I=3283178

4. RINTA-KUJALA, Työ- ja valmistuspaikat - tervahaudat - historiallinen

Lukumäärä: , rauhoitusluokka: , luokitusehdotus: 2

Kohteen laajuus: Noin 3500 m2. Arvio tervahautojen alueesta. Havaintomahdollisuudet: Suurin tervahauta on hyvin säilynyt ja erottuu selvästi.

PK 231204 VAKKURI, kunta: Ylihärma, kylä: Keskikylä

X=7010159, Y=2434054, Z=54, P=7016787, I=3283108

5. SALOMAA, Luonnonmuodostumat - pirunpellot -

Lukumäärä: 1, rauhoitusluokka: , luokitusehdotus:

Kohteen laajuus: Noin 150 m2. Havaintomahdollisuudet: Pirunpelto erottuu selvästi kalliolla.

PK 231106 YLIHÄRMÄ, kunta: Ylihärma, kylä: Andiala

X=7006580, Y=2432920, Z=62, P=7013254, I=3281825

6. VESIMÄKI, Löytöpaikat - irtolöytöpaikat - kivikautinen?

Lukumäärä: 2, rauhoitusluokka: , luokitusehdotus:

Kohteen laajuus: Havaintomahdollisuudet:

PK 231106 YLIHÄRMÄ, kunta: Ylihärma, kylä: Andiala

X=7005400, Y=2432740, Z=50-52, P=7012083, I=3281590

7. HAUDANMÄKI, Löytöpaikat - irtolöytöpaikat - kivikautinen?

Lukumäärä: 1, rauhoitusluokka: , luokitusehdotus:

Kohteen laajuus: Havaintomahdollisuudet:

PK 231106 YLIHÄRMÄ, kunta: Ylihärma, kylä: Haapoja

X=7004424, Y=2433757, Z=48-52, P=7011060, I=3282561

8. SAUNAKANGAS, Löytöpaikat - irtolöytöpaikat - kivikautinen?

Lukumäärä: 1, rauhoitusluokka: , luokitusehdotus:

Kohteen laajuus: Havaintomahdollisuudet:

PK 231106 YLIHÄRMÄ, kunta: Ylihärma, kylä: Haapoja

X=7002590, Y=2439895, P=7008940, I=3288610

9. KUPPELONEVA, Löytöpaikat - irtolöytöpaikat - rautakautinen

Lukumäärä: 1, rauhoitusluokka: , luokitusehdotus:

Kohteen laajuus: Havaintomahdollisuudet:

PK 231105 KOSOLA, kunta: Ylihärma, kylä: Kosola

X=6995228, Y=2439393, Z=32-33, P=7001606, I=3287764

10. PAKKA, Löytöpaikat - irtolöytöpaikat - kivikautinen?

Lukumäärä: 2, rauhoitusluokka: , luokitusehdotus:

Kohteen laajuus: Havaintomahdollisuudet:

PK 231106 YLIHÄRMÄ, kunta: Ylihärma, kylä: Bakka

X=7002439, Y=2432285, P=7009145, I=3280997

11. HAAPOJA, Löytöpaikat - irtolöytöpaikat - kivikautinen?

Lukumäärä: 3, rauhoitusluokka: , luokitusehdotus:

Kohteen laajuus: Havaintomahdollisuudet:

PK 231106 YLIHÄRMÄ, kunta: Ylihärä, kylä: Haapoja

X=7001906, Y=2437557, P=7008366, I=3286241

12. SITTALAN MÄKI, Löytöpaikat - irtolöytöpaikat - kivikautinen?

Lukumäärä: 2, rauhoitusluokka: , luokitusehdotus:

Kohteen laajuus: Havaintomahdollisuudet:

PK 231109 LIINAMAA, kunta: Ylihärä/Alahärä, kylä: Keskikylä/Härä

X=7006293, Y=2442642, Z=42,5, P=7012513, I=3291528

13. EKOKANGAS 1, Asuinpaikat - - kivikautinen

Lukumäärä: 1, rauhoitusluokka: 2, luokitusehdotus:

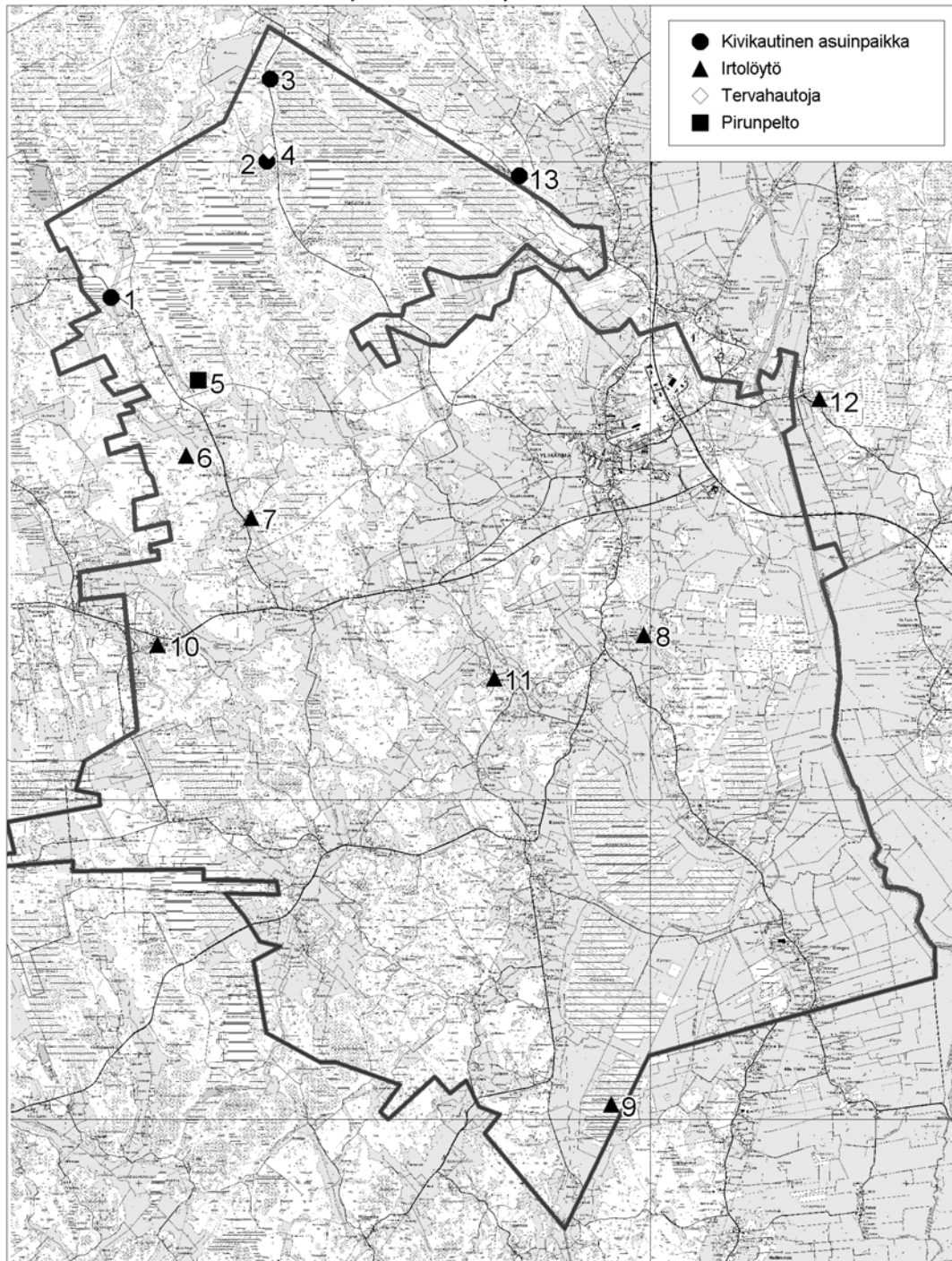
Kohteen laajuus: Noin 400 m2 Havaintomahdollisuudet: Kohteessa ei ole maan päälle näkyviä rakenteita.

PK 221106 YLIHÄRMÄ, kunta: Alahärä/Ylihärä, kylä: Hakola

X=7009780, Y=2437950, Z=50, P=7016217, I=3287002

Yleiskartta

Ylihärän inventointi 2003, Yleiskartta, MK 1:100000



Johdanto

Ylihärjän arkeologinen perusinventointi tehtiin 5.-16.5. Varsinaista arkeologista inventointia ei kunnassa ole tehty aikaisemmin. Tosin vuonna 1900 herrat Axel Heikel ja U. T. Sirelius ovat käyneet Ylihärjän seurakunnassa hakemassa muinaisjäännöksiä, heidät työnsä ei kuitenkaan tuottanut tulosta. Kunnan alueelta ei siis aiemmin tunnettu yhtään kiinteää muinaisjäännöstä, mutta toisaalta tiedettiin useita löytyneitä kiviesineitä. Irtolöytöjen vuoksi oli syytä olettaa, että Ylihärjässä on oltava merkkejä esihistoriallisen ajan asutuksesta. Myös naapurikunnista tunnetut muinaisjäännökset viittasivat siihen, ettei Ylihärjä ole ollut asutuksellinen tyhjiö, vaan kyseessä on arkeologisen tutkimuksen puute. Inventoinnin aikana pyrittiin irtolöytöjen löytöpaikkoja ja rannansiirtymiseen liittyviä maastonmuotoja hyväksi käyttäen löytämään merkkejä kivikauden lopun ja myöhempien aikojen asutuksesta.

Ympäristöstä

Ylihärjän pinta-ala on 151,4 km² ja asukkaita vuonna 2001 kunnassa oli 3122. Kunta on maisemaltaan tasaista Pohjanmaata, mutta maasto ei ole pelkkää peltolakeutta. Suurimmat peltoalat ovat kunnan itäosassa viettäen hyvin loivasti kohti Lapuanjokea. Peltojen väliin mahtuu pieniä kallioisia metsäalueita ja metsittyneitä soita. Siirryttäessä kohti länttä peltojen osuus pienenee ja kallioiden, kivikkojen ja pienten suoalueiden lomassa kasvavia metsiä on enemmän. Kunnan pohjoisosassa on suuria suoalueita, joilla maaston kuivuessa puusto valtaa hiljalleen alaa.

Rannansiirtyminen on jättänyt jälkensä lähellä rannikkoa sijaitsevan Ylihärjän maastoon. Aivan tarkkaa tietoa kunnan alueen maankohoamisesta ei ole, mutta arviolta korkeimmat kalliohuiput, jotka nykyisin ovat noin 55-60 metriä meren pinnan yläpuolella, olivat pieniä luotoja noin 5000 vuotta sitten. Maan kohottua niin paljon, että merenpinta oli nykyisen 40 metrin korkeuskäyrän kohdalla, Ylihärjä on ollut osa reilut 10 kilometriä leveää ja 40 km pitkää rannikon myötäistä saarta. Tällöin Lapuanjoen ja Kyrönjoen kohdalla on ollut salmet, joita pitkin mereltä on päässyt sisämaahan päin. Tämä saarivaihe ajoittuu kivikautisten löytöjen perusteella aivan kivikauden loppuun noin 3500 vuoden päähän. Veden väistyessä tasainen maasto on todennäköisesti soistunut melko nopeasti ja kulkeminen kunnan alueella lienee ollut kivikauden jälkeen varsin vaikeaa.

Tulokset

Aiemmin tunnettujen irtolöytöjen löytöpaikkoja ei inventoinnin aikana saatu täsmällisesti selville. Parissa tapauksessa löytöpaikka tuli kuitenkin ilmi melko tarkasti. Irtolöydöt on kuitenkin laitettu kartalle vähintään kylän tai tilan tarkkuudella. Vaikeudet irtolöytöjen kanssa johtuvat pitkästä ajasta, joka on ehtinyt kulua löytymishetkestä tähän päivään. Suurin osa esineistä on löydetty jo 1800-luvun lopulla ja uusimmat 1920-luvulla. Vuosikymmenten kuluessa löytöpaikat ja jopa löytäjät ovat ehtineet unohtua.

Irtolöydöt ja naapurikuntien tunnetut muinaisjäännökset antoivat kuitenkin vihjeitä siitä millaisista maastonkohdista saattaisi löytyä asuinpaikkoja. Inventoinnin aikana löytyikin kolme kivikautista asuinpaikkaa. Nämä sijaitsevat kunnan pohjoisosassa melko lähellä toisiaan. Asuinpaikoista kaksi sijaitsee käytössä olevassa pellossa ja yksi metsässä pienen hiekkakuopan laidassa. Kohteista löytyi ainoastaan kvartseja: muutamia kvartsesineitä ja esineiden valmistuksessa syntyneitä iskoksia. Löydöt ovat luonteeltaan sellaisia, ettei niiden avulla voi ajoittaa asuinpaikkoja. Jotta saataisiin jonkinlainen käsitys löytöjen iästä, täytyy tutkia niiden nykyistä korkeutta merenpinnasta.

Tarkasteltaessa kivikauden asutusta yleensä, on huomattu, että asuinpaikat ovat miltei poikkeuksetta aivan vesireittien varrella. Tästä syystä voidaan olettaa, että Ylihärjänkin asuinpaikat ovat olleet veden äärellä. Ne sijaitsevat nykyisin 51-55 m mpy. Jos oletetaan niiden olleen meren rannassa, asuinpaikat kuuluisivat aivan kampakeraamisen kivikauden lopulle noin 4500 vuoden päähän.

Asuinpaikkojen ympärillä on kuitenkin runsaasti suoalueita ja lähistöllä Alahärjän puolella on vielä joitain vuosikymmeniä sitten ollut Ekojärvi, joten voidaan olettaa, että vielä meren vetäytyttyä paikalla on ollut järvi tai jonkinlainen vesireitti merelle. Asuinpaikat ovat voineet olla siis käytössä jonkin verran myöhemminkin.

Ylihärmästä löytyneet kivikautiset reikäkirveet ovat tyypillisiä kivikauden lopulla. Jos tarkastellaan löytöpaikkoja ja asuinpaikkoja voidaan huomata, että kaikki liittyvät pohjoisesta kaakkoon virtaaviin luomiin. Esineet saattavat siis olla kunnan pohjoisosan asuinpaikoilta vesitse kulkeneiden ihmisten jättämiä tai esineet voivat olla merkkejä meren väistyessä kaakkoon siirtyneestä asutuksesta, joka on tämän inventoinnin yhteydessä jäänyt vielä löytämättä. Tarkempien ajoitusten puuttuessa ei voida olla varmoja miten asuinpaikat ja irtolöydöt liittyvät ajallisesti toisiinsa.

Ylihärjän eteläkärjestä Kuppelonevasta löytynyt soikea tuluskivi on ajallisesti uudempi, ajoittuen rautakaudelle. Tuluskivi on tuskin merkki kiinteästä asutuksesta paikalla, vaan se lienee eränkävijän jälkeensä jättämä esine. Uudelta ajalta jäänteinä Ylihärjän tervanpolttoperinteestä ovat tässä inventoinnissa mukana Kurki-Ekon kivikautisen asuinpaikan vieressä olevat tervahaudat (ks. [4] Rinta-Kujala).

Kohteiden kartoittamisesta ja rajauksesta

Inventoinnissa tavallisesti käytettävän satelliittipaikantimen (GPS) toimintahäiriö pakotti tekemään useimmat kohteiden kartoitukset perinteisesti bussolin ja mittojen avulla sekä merkitsemään kohteet peruskartalle maastoa hyväksi käyttäen. Ongelmista huolimatta mitausten virhe on todennäköisesti alle kymmenen metriä.

Kohteista on ilmoitettu keskikoordinaatti sekä yhtenäiskoordinaatteina (p ja i) sekä perus- ja maastokartoissa käytettävänä KKJ kaistan 2 koordinaatteina (x ja y). Korkeustieto eli z-koordinaatti on arvioitu 1:20000 maastokarttojen korkeuskäyrien perusteella. Z-koordinaatti on ilmoitettu metreinä meren pinnan yläpuolella (m mpy). Käytetty korkeusjärjestelmä on N60.

Muinaismuistolain suojaamia kiinteitä muinaisjäännöksiä on Ylihärmässä kolme: kivikautiset asuinpaikat Juovukkamaa [1], Kurki-Eko [2] ja Kotila [3]. Lisäksi Ylihärjän ja Alahärjän rajalla oleva suurimmaksi osaksi Alahärjän puolelle kuuluva Ekokangas 1 [13]. Ylihärjän kiinteät muinaisjäännökset on rajattu löytöjä ja maaston muotoja hyväksi käyttäen. Kohteet on nimetty niiden kiinteistörekisterissä olleiden kiinteistöjen mukaan, joilla asuinpaikat ovat.

Helsingissä 22.9. 2003

Miikka Haimila FM

Kirjallisuutta:

Meinander, C. F.: *Eteläpohjanmaan historia I*. Esihistoria. Helsinki 1950.

Miettinen, Mirja: Den senneolitiska boplatsen Paljak i Oravais. *Iskos* 6.

Siiriäinen, Aki: Archaeological shore displacement chronology in Northern Ostrobothnia, Finland. *Iskos* 2.

Ylikangas, Heikki: *Tervasta teollisuuteen. Ylihärjän kehitys varhaisista ajoista nykypäiviin*. Vaasa 1989.

Valokuva- ja dialuettelot

Luettelo inventoinnin aikana otetuista mustavalkonegatiiveista ja diakuvista. Kuvat on arkistoitu Museoviraston arkeologian osaston arkistoon. Kuvaaja Miikka Haimila

Mustavalkonegatiivit

KM	aihe	kuvaussuunta
126182	Juovukkamaa, asuinpaikka pellolla.	lännestä
126183	Juovukkamaa, asuinpaikka pellolla.	lounaasta
126184	Salomaa, pirunpelto.	etelästä
126185	Kotila, kivikautinen asuinpaikka hiekkakuopan reunassa. Iskoksia on löytynyt taustalla näkyvältä rinteeltä ja taustalla metsässä olevasta koekuopasta.	eteläkaakosta
126186	Pakka. Hakkaus "35" kivessä.	kaakosta
126187	Kurki-Eko, kivikautinen asuinpaikka pellolla.	luoteesta
126188	Kurki-Eko, kivikautinen asuinpaikka pellolla.	pohjoisesta
126189	Kurki-Eko, kivikautinen asuinpaikka pellolla.	etelästä
126190	Rinta-Kujala, tervahauta.	etelästä
126191	Rinta-Kujala, tervahauta.	etelästä

Diat

KM	aihe	kuvaussuunta
51044	Kotila, kivikautinen asuinpaikka hiekkakuopan reunassa. Iskoksia on löytynyt taustalla näkyvältä rinteeltä ja taustalla metsässä olevasta koekuopasta.	eteläkaakosta
51045	Kurki-Eko, kivikautinen asuinpaikka pellolla. Panoraama kuva 1.	luoteesta
51046	Kurki-Eko, kivikautinen asuinpaikka pellolla. Panoraama kuva 2.	lännestä
51047	Kurki-Eko, kivikautinen asuinpaikka pellolla. Panoraama kuva 3.	pohjoisesta

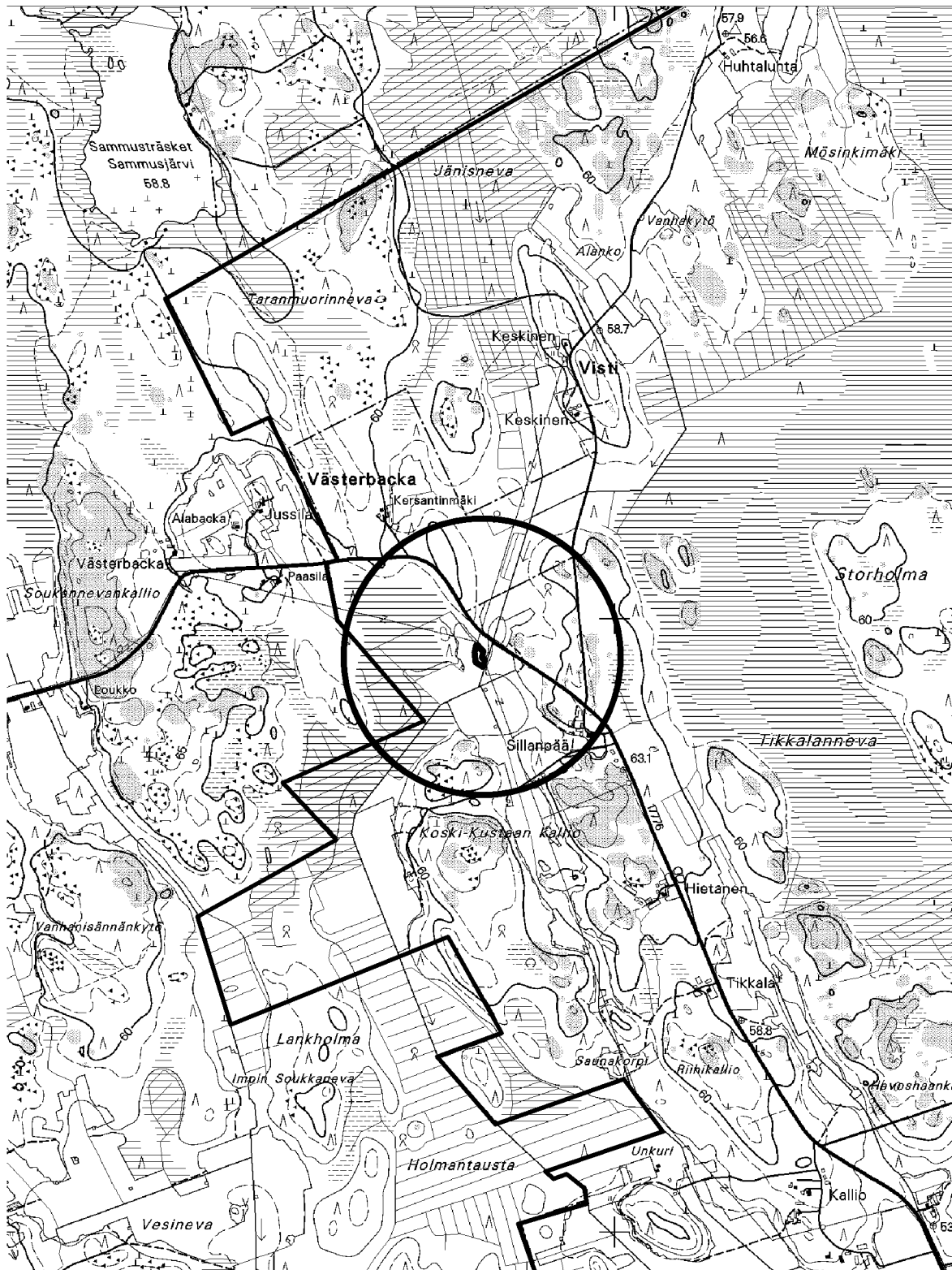
1. Juovukkamaa (asuinpaikat - - kivikautinen)

Muinaisjäännös- rekisterinumero:	1000000283	
Kunta:	Ylihärjä	Kylä: Lomby
Muinaisjäännöstyyppi:	Asuinpaikat	Tyypin tarkenne:
Ajoitus:	kivikautinen	
Rauhoitusluokka:		Lukumäärä: 1
Luokitusehdotus:	2	
Sijainti:	PK 231106 Ylihärjä X:7007878, Y:2431562, Z:55 P:7014615, I:3280528 Ylihärjän kirkosta 8,2 km länsiluoteeseen. Vuoden 2003 löytökohta x:7009794, y:2437904, p:7016226, i: 3286954. Kohde on kartoitettu GPS:n avulla.	
Aiemmat löydöt:		
Inventointilöydöt:	KM 33970:1-5 (kvartsiesine ja iskoksia)	
Tutkimukset:	Inventointi Miikka Haimila 2003	
Kiinteistötiedot:	971-417-0007-0043 Juovukkamaa Sillanpää Erkki Aatos Salomaantie 540 62375 YLIHÄRMÄ	
Tarkastus:	8.5. 2003 Miikka Haimila	
Kartat:	Ote peruskartasta 231106 Ylihärjä 1:20000 ja suurennos 1:5000	
Kuvat:	Negatiivit: 126182-126183	Diat:
Sijainti ja maasto:	Asuinpaikka sijaitsee Vesiluomalta Vöyrin Västerbackaan menevän Vesiluoman-Salomaantien länsipuolella pellon kaakkoiskulmalla. Maasto kohoaa paikalla hieman muuta peltoa ylemmäksi. Maa-aines on asuinpaikan kohdalla hiekkansekaista multaa ja muualla pellolla vahvasti turpeista. Paikan kaakkoispuolella on suurehko oja.	
Kohteen kuvaus:	Pellon pinnalta löytyi useita kvartseja. Löydöt jakaantuvat tasaisesti pellon kulmalle. Kohde voi myös laajentua pellon ja tien väliin jääväle joutomaalle. Tällä alueella on runsaasti kiviä, joista osa on ilmeisesti peräisin pellon raivaamisesta. Ojan toisella puolella oleva pelto oli kyntämättä ja asuinpaikkaa saattaa olla myös ojan eteläpuolella. Ojan penkoissa ei kuitenkaan näkynyt mitään löytöjä. Muut löydöt pelloilta olivat moderdeja tiilenpaloja ja posliinia.	
Laajuus:	Noin 1 400 m ² . Rajattu löytöjen ja maaston topografian perusteella.	
Ehdotus suoja-alueeksi:	Kartassa rajattu muinaisjäännös sekä pellon ja tien väliin jäävä maa-alue.	
Suojelutoimenpiteet:		
Havaintomahdollisuudet:	Kohteessa ei ole maan päälle näkyviä rakenteita.	
Lähistön kohteita:		
Tiedossa olevat maankäyttösuunnitelmat:		
Suositteltavat jatkotoimenpiteet:		
Koekuopat:		
Pintapöiminta:	Pelto pintapöimittu pohjois-etelä suuntaisissa linjoissa noin metrin välein. Pellon pinta kynnetyt ja kostea. Sää pilvinen ja sateinen. Havainto-olosuhteet hyvät. Löytöpaikalta etelään olevat kynnetyt pellot olivat turvemaata ja ilmeisesti entistä suota.	

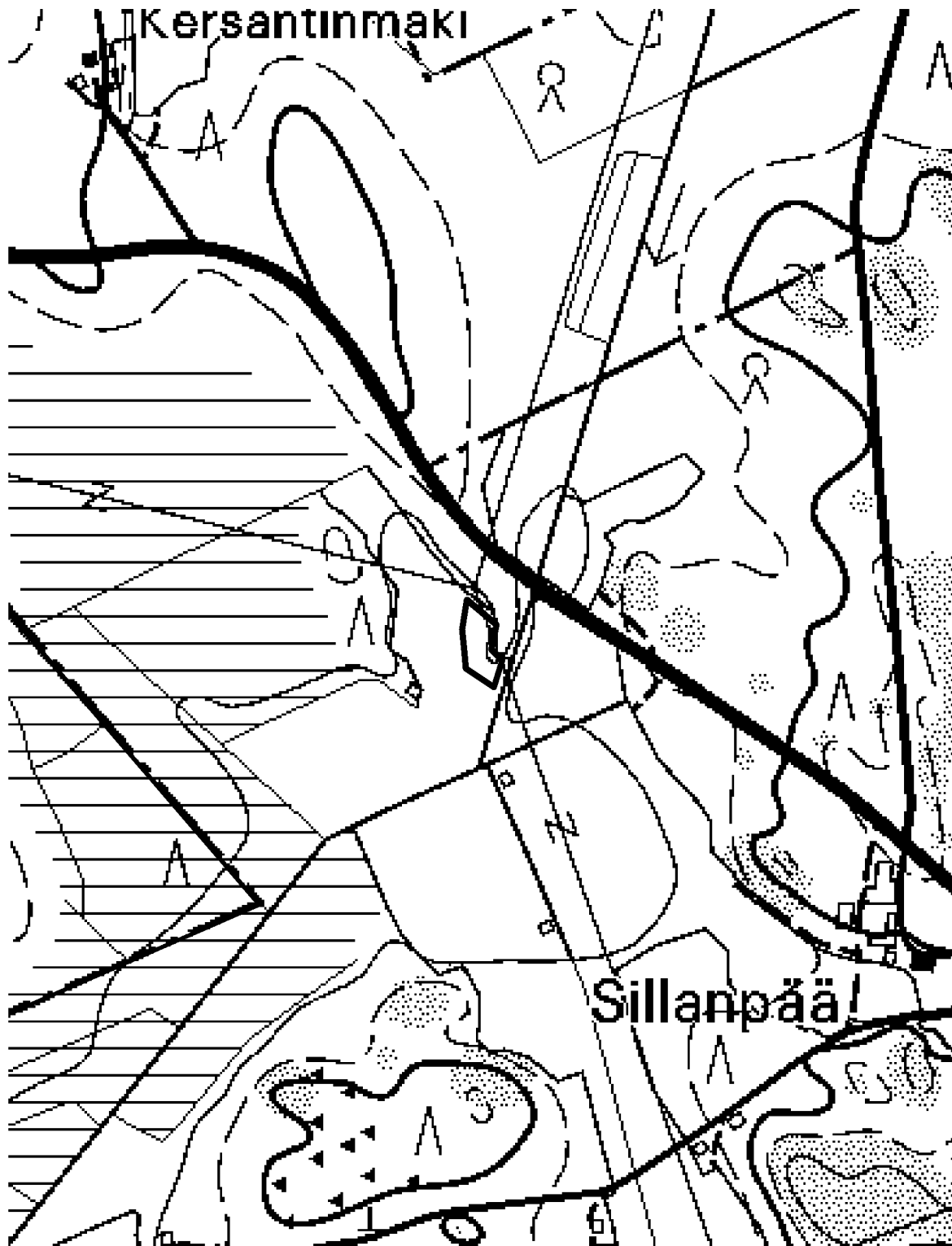


126182-126183. Panoraama asuinpaikalta, löytöalue rajattu vaalealla viivalla. Kuvattu länsilounaasta.

1. Juovukkamaa
 PK 231106 Ylihärjä
 MK 1:20000
 X:7007878, Y:2431562, Z:55
 P:7014615, I:3280528



1. Juovukkamaa
PK 231106 Ylihärjä
MK 1:5000
X:7007878, Y:2431562, Z:55
P:7014615, I:3280528



2. Kurki-Eko (asuinpaikat - - kivikautinen)

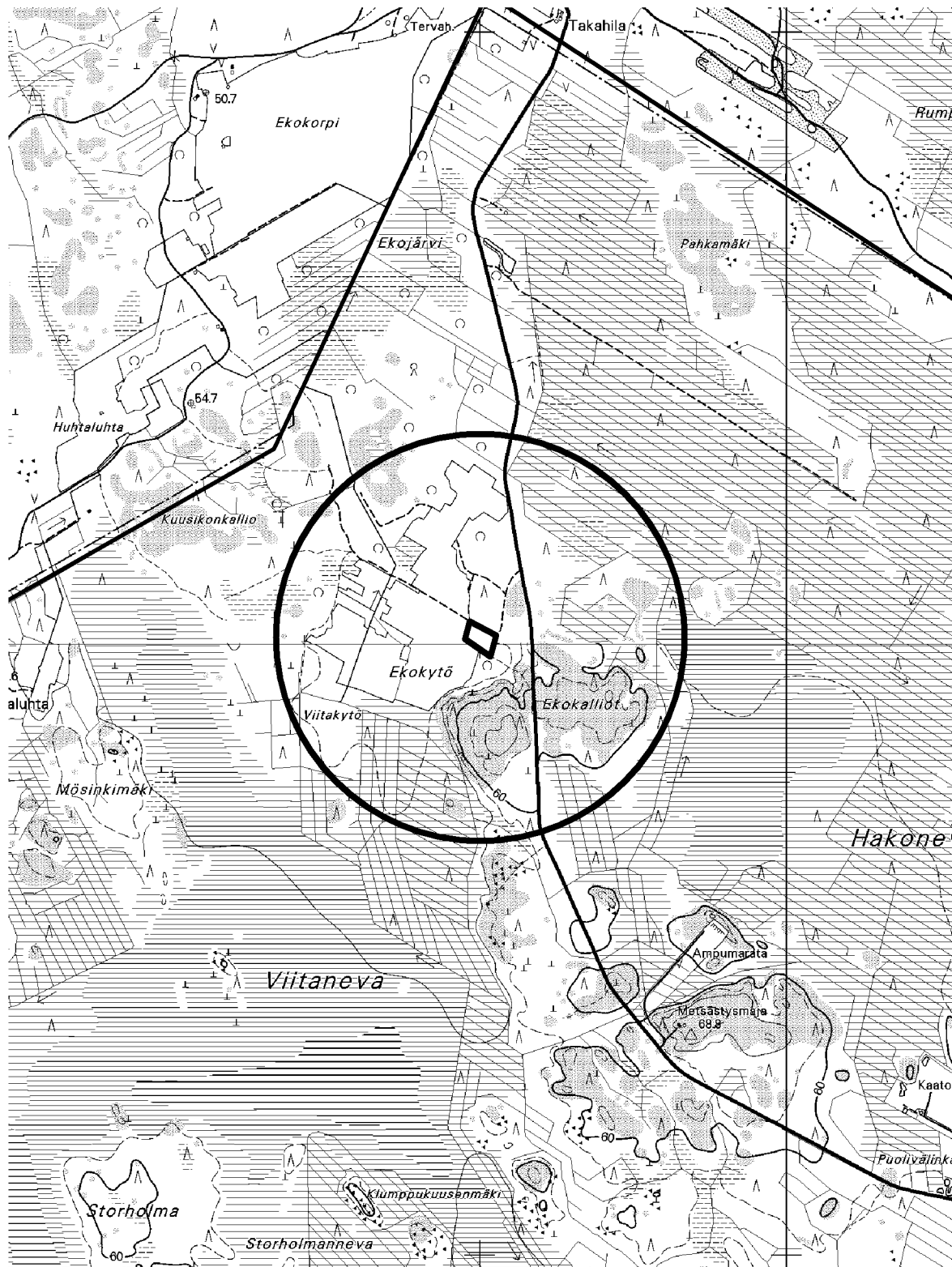
Muinaisjäännösrekisterinumero:	1000000284
Kunta:	Ylihärmä Kylä: Keskikylä
Muinaisjäännöstyyppi:	Asuinpaikat Tyypin tarkenne:
Ajoitus:	kivikautinen
Rauhoitusluokka:	Lukumäärä: 1
Luokitusehdotus:	2
Sijainti:	PK 231106 Ylihärmä & 231204 Vakkuri X:7010014, Y:2434003, Z:51-52,5 P:7016636, I:3283068 Ylihärmän kirkosta 7,3 km luoteeseen.
Aiemmat löydöt:	
Inventointilöydöt:	KM 33971:1-5 (kvartsi-esineitä ja iskoksia)
Tutkimukset:	Inventointi Miikka Haimila 2003
Kiinteistötiedot:	971-403-0005-0037 Kurki-Eko Haapoja Matti Kalevi Huhmarkoskentie 284 62240 HUHMARKOSKI Haapoja Aino Maria Susanna Hirsimäentie 86 62240 HUHMARKOSKI
Tarkastus:	15.5. 2003 Miikka Haimila
Kartat:	Ote peruskartoista 231106 Ylihärmä ja 231204 Vakkuri 1:20000 ja suurennos 1:5000
Kuvat:	Negatiivit: 126187-126189 Diat: 51045-51047
Sijainti ja maasto:	Paikka sijaitsee peltoauekan koilliskulmalla, joka nousee hieman muita peltoja ylemmäksi. Maaperä on löytöalueella hiekkansekaista multaa ja muualla lähinnä turvetta. Asuinpaikan koillispuolella heti peltotien vieressä kohoaa kumpareena suljettu vanha kaatopaikka.
Kohteen kuvaus:	Kvartseja löytyi koko pellon hiekkaiselta osalta, eniten kuitenkin kaakkoislaidalta. Pellon keskivaiheilla oli kolme isoa raaka-aine kimpaletta kvartseja ja pellon lounaisreunalla hieman epämääräiset kivilaji- ja kvartsiitti-iskos. Viimeksimainittuja ei otettu talteen. Viereiseltä kaatopaikalta on pellolle levinnyt modernia esineistöä ja silppuna muovia, lasia ja keraamisten laattojen jäänteitä, mikä vaikeutti pintahavaintojen tekemistä. Asuinpaikka saattaa jatkua kaatopaikan ja löytöalueen kaakkoispuolella olevan umpeen kasvaneen niityn kohdalla. Erkki Kovanen Alahärmästä kertoi, että pellolta olisi aikoinaan löytynyt kivikirves, joka löytäjän kuoltua olisi joutunut hukkaan.
Laajuus:	Noin 6100 m ² . Rajattu löytöjen perusteella.
Ehdotus suoja-alueeksi:	Kartalle tehty rajaus. Lisäksi voidaan harkita pitäisikö suoja-alueeseen liittää osa (n. 30 m) löytöalueen kaakkoispuolista entistä niittyä.
Suojelutoimenpiteet:	
Havaintomahdollisuudet:	Kohteessa ei ole maan päälle näkyviä rakenteita.
Lähistön kohteita:	Rinta-Kujala [4] tervahauta, 150 m pohjoiseen, Kotila [3] kivikautinen asuinpaikka, 1,2 km pohjoiseen.
Tiedossa olevat maankäyttösuunnitelmat:	
Suositteltavat jatkotoimenpiteet:	
Koekuopat:	
Pintapoiminta:	Pintapoimintaa tehtiin pellolla, jolla oli löytöjä sekä sen eteläpuolisella turpeisella peltoalueella. Poimittu alue oli kynnetty ja pinnaltaan kostea. Sää aurinkoinen. Modernit

roskat haittasivat tutkimusta. Havaittavuus kohtalainen. Alue kuljettu lijoissa noin metrin välein. Löydöt: kvartssia, kaksi kivilaji-iskosta. Kvartseista otettiin talteen vain otos ja suurin osa jätettiin paikalleen peltoon.

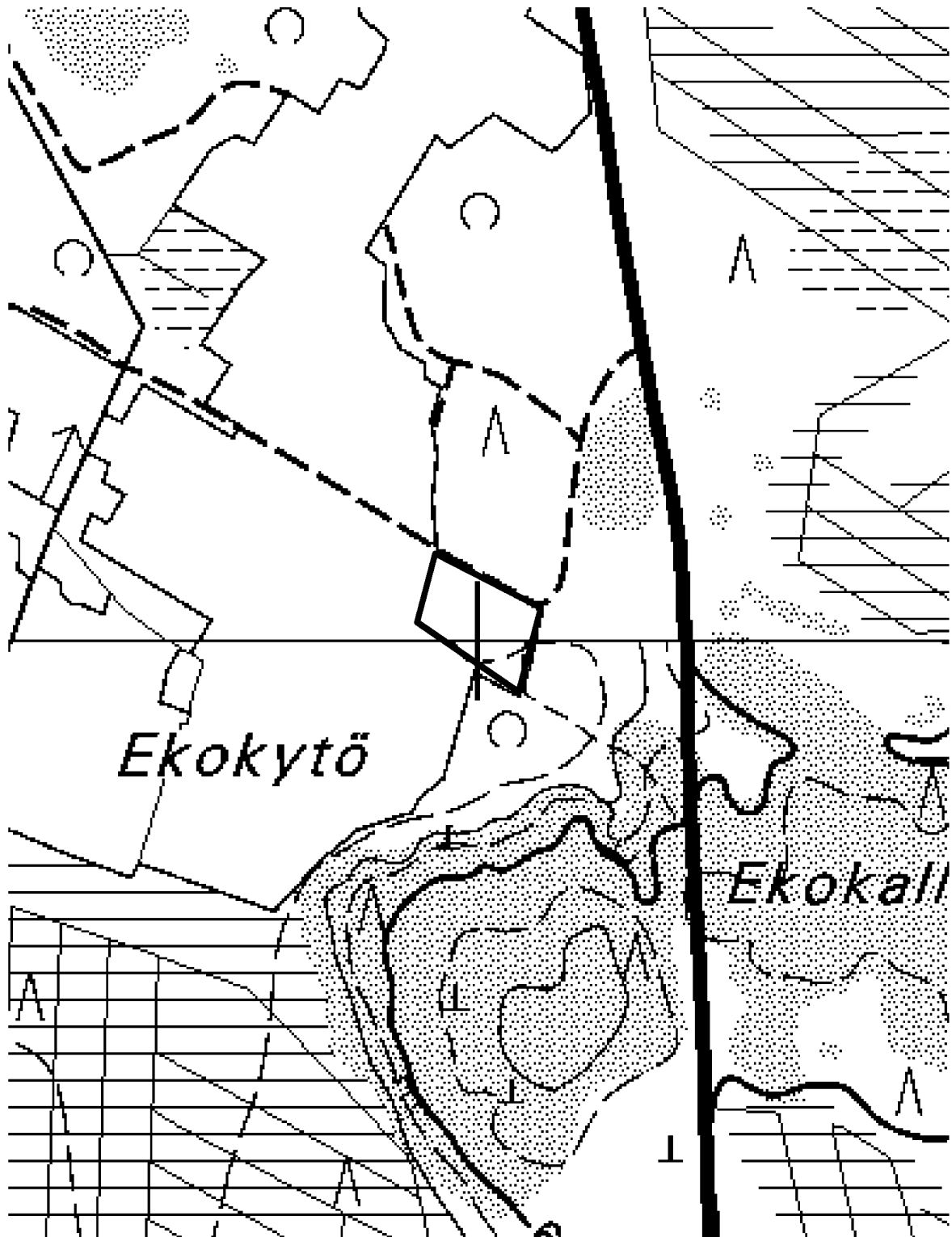


126187-126188. Panoraama asuinpaikasta, löytöalue rajattu vaalealla viivalla. Kuvattu pohjoisesta.

2. Kurki-Eko
 PK 231106 Ylihärjä & 231204 Vakkuri
 MK 1:20000
 X:7010014, Y:2434003, Z:51-52,5
 P:7016636, I:3283068



2. Kurki-Eko
 PK 231106 Ylihärämä & 231204 Vakkuri
 MK 1:5000
 X:7010014, Y:2434003, Z:51-52,5
 P:7016636, I:3283068



3. Kotila (asuinpaikat - - kivikautinen)

Muinaisjäännösrekisterinumero:	1000000285	
Kunta:	Ylihärjä	Kylä: Keskikylä
Muinaisjäännöstyyppi:	Asuinpaikat	Tyypin tarkenne:
Ajoitus:	kivikautinen	
Rauhoitusluokka:		Lukumäärä: 1
Luokitusehdotus:	2	
Sijainti:	PK 231204 Vakkuri X:7011303, Y:2434052, Z:52,5 P:7017921, I:3283178 Ylihärjän kirkosta 8,2 km luoteeseen.	
Aiemmat löydöt:		
Inventointilöydöt:	KM 33972:1-2 (kvartsi-iskoksia)	
Tutkimukset:	Inventointi Miikka Haimila 2003	
Kiinteistötiedot:	971-403-0004-0074 Kotila Takala Markku Matti Ylistarontie 115 62380 KOSOLANKYLÄ Asuinpaikka sijaitsee pääosin tämän kiinteistön alueella. 971-403-0004-0102 Pahkamäki Rintanen Jouko Matias oikeudenomistajat Rannanjärventie 48 62375 YLIHÄRMÄ Asuinpaikasta osuu tälle alueelle vain hiekkakuopan koillisreuna.	
Tarkastus:		
Kartat:	Ote peruskartasta 231204 Vakkuri 1:20000 ja suurenos 1:2000	
Kuvat:	Negatiivit: 126185	Diat: 51044
Sijainti ja maasto:	Kohde sijaitsee metsässä ja pienen hiekkakuopan laidassa Kurjentien itäpuolella. Pitkänomisen hiekkakuopan pohjalle on muodostunut lampi. Kuopan itä- ja pohjoispuolella kasvaa matalaa mäntymetsää. Maasto viettää loivasti itään kohti Ekojärveä, joka on nykyään metsäistä suota. Maaperä löytöpaikalla on hiekkaa. Jos paikkaa tarkastelee vuoden 1945 ilmakuvauskuviin perustuvalla pitäjänkartalla huomaa, että asuinpaikka sijoittuu kahden suoalueen väliin jäävälle kapealle kannakselle. Sittemmin maasto on huomattavasti kuivunut.	
Kohteen kuvaus:	Hiekkakuopan koillisreunalta löytyi neljästä kohdasta kvartsi-iskoksia. Myös yhdestä koekuopasta lähellä hiekkakuopan pohjoispäätä löytyi iskoksia. Kulttuurimaata ei ollut havaittavissa hiekkakuopan reunassa, mutta maa koekuopassa oli paikoin värjäytyntä. Koekuopassa oli myös rapautuneita kiviä, jotka voivat olla palaneita. Asuinpaikasta lienee tuhoutunut suuri osa hiekkaa otettaessa, mutta muinaisjäännöstä on ilmeisesti jäljellä hiekkakuopan koillislaidalla jonkin verran. Hiekkakuopan kakkoispästä noin 10 metriä metsään on noin 8x10 metrin suuruinen alue, jota kiertää tasainen noin 50 cm korkuinen sammalen peittämä hiekkavalli. Vallin sisään tehdyissä koepistoissa näkyi vain puhdasta hiekkää.	
Laajuus:	Noin 2300 m ² . Rajattu löytöjen ja maaston perusteella.	
Ehdotus suoja-alueeksi:	Kartalla rajattu alue.	
Suojelutoimenpiteet:		
Havaintomahdollisuudet:	Kohteessa ei ole maan päälle näkyviä rakenteita.	
Lähistön kohteita:	Ekojärvi (Alahärjä) kivikautinen asuinpaikka, 900 m pohjoiseen, Rinta-Kujala [4] tervahauta, 1,1 km etelään, Kurki-Eko [2] kivikautinen asuinpaikka, 1,2 km, etelään.	
Tiedossa olevat maankäyttösuunnitelmat:		

**Suositteltavat
jatkotoimenpiteet:**

Koekuopat:

Ks. koekuoppien sijaintia peruskartan suurennoksesta.

KK1: 50x50 cm, syv. 50 cm. 0-15 cm turve, 15-20 cm hiekkaa - huuhtoutumiskerros, 20- cm ruosteenväristä hiekkaa. Ei löytöjä.

KK2: 50x50 cm, syv. 50 cm. 0-8 cm turve, 8-35 cm hiekkaa - huuhtoutumiskerros, 35-45 cm kova rautasaostuma, 45- cm tummankellertävää hiekkaa. Ei löytöjä.

KK3: 50x50 cm, syv. 30 cm. 0-5 cm turve, 5-25 cm hiekkaa - huuhtoutumiskerros, 25- cm erittäin kova rautasaostuma. Ei löytöjä.

KK4: 50x50 cm, syv. 45 cm. 0-10 cm turve, 10-15 cm hiekkaa - huuhtoutumiskerros, 15- cm kellanruskeaa hiekkaa. Ei löytöjä.

KK5: 50x50 cm, syv. 50 cm. 0-15 cm turve, 15-18 cm hiekkaa - huuhtoutumiskerros, 18- cm kellanruskeaa hiekkaa. Ei löytöjä.

KK6: 1x1 m, syv. 60 cm. 0-15 cm turve, 15-20/30 cm hiekkaa - huuhtoutumiskerros, 20/30- cm kellertävää hiekkaa. Löydöt: iskoksia heti turpeen alta, syvimät n. 30 cm. Kuopan kaakkosreunassa mahdollinen likamaavärjäytymä huuhtoutumiskerroksen alapuolella ja rapautuneita (palaneita?) kiviä.

KK7: 50x50 cm, syv. 65 cm. 0-20 cm turve, 20-25 cm hiekkaa - huuhtoutumiskerros, 25- cm kellervää hiekkaa. Ei löytöjä.

KK8: 50x50 cm, syv. 45 cm. 0-10 cm turve, 10-20 cm hiekkaa - huuhtoutumiskerros, 20- cm kellanharmaata hiekkaa. Ei löytöjä.

KK9: 50x50 cm, syv. 50 cm. 0-12 cm turve, 12-19 cm hiekkaa - huuhtoutumiskerros, 19- cm vaalean kellervää hiekkaa. Löydöt: pieni kvartsin muru, ei otettu talteen.

KK10: 50x50 cm, syv. 45 cm. 0-20 cm turve, 20-24 cm hiekkaa - huuhtoutumiskerros, 24- cm harmaan ja kellanharmaan kirjava hiekkaa. Ei löytöjä.

KK11: 50x50 cm, syv. 50 cm. 0-13 cm turve, 13-20 cm hiekkaa - huuhtoutumiskerros, 20- cm kellanruskeaa hiekkaa. Ei löytöjä.

KK12: 50x50 cm, syv. 45 cm. 0-10 cm turve, 10-15 cm hiekkaa - huuhtoutumiskerros, 15-32 cm harmaankellervä hiekkaa, 32- cm voimakkaan ruosteenruskea hiekkaa. Ei löytöjä.

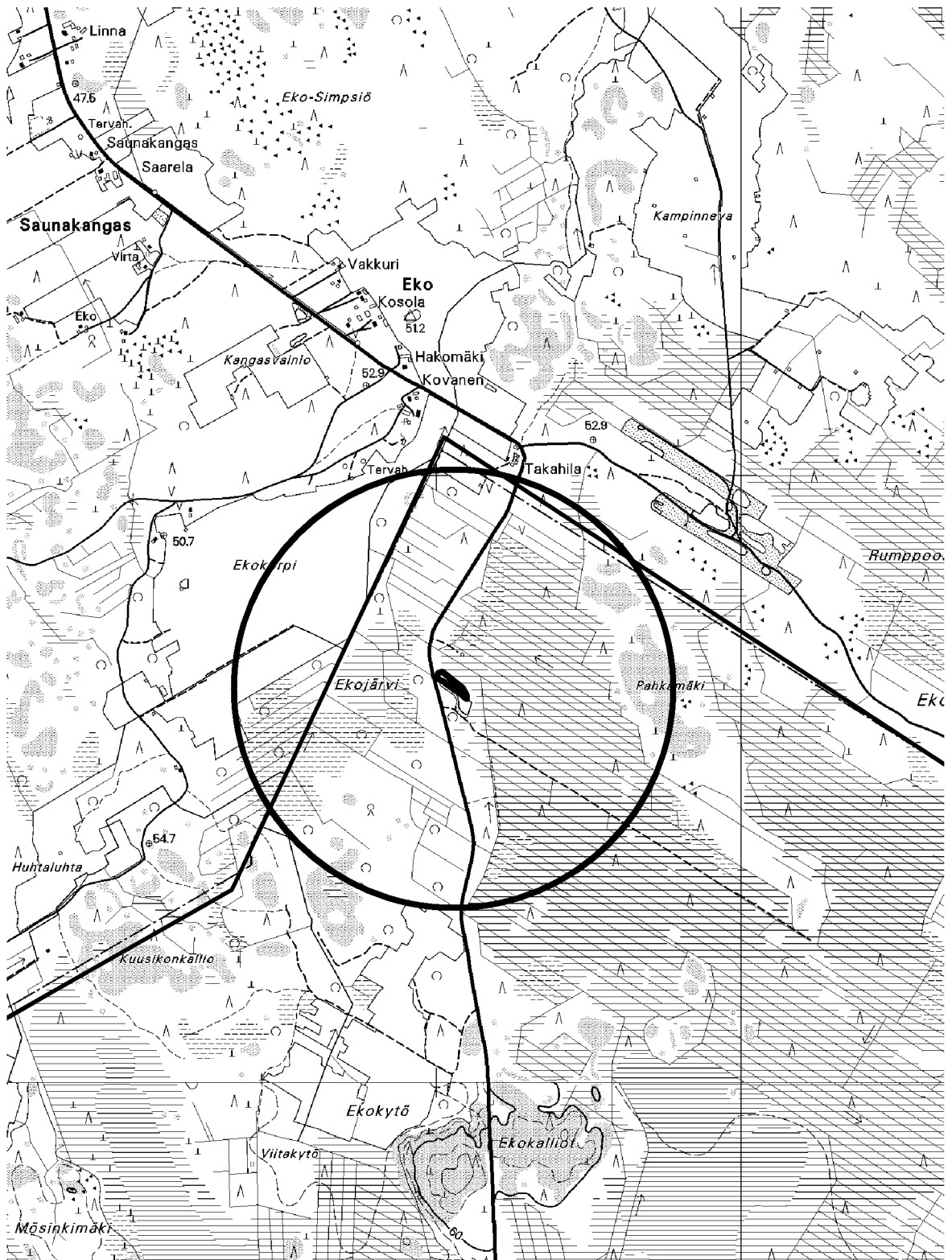
Pintapöimintä:

Hiekkakuopan reunat ja lounaispuolinen paljaana oleva hiekkaa-alue. Sää pilvinen, havaittavuus hyvä. Löydöt: kvartsi iskoksia hiekkakuopan koillisreunasta. Myös lounaispuolella oli kvartseja, mutta ne ovat peräisin metsätielle tuodusta murskeesta.



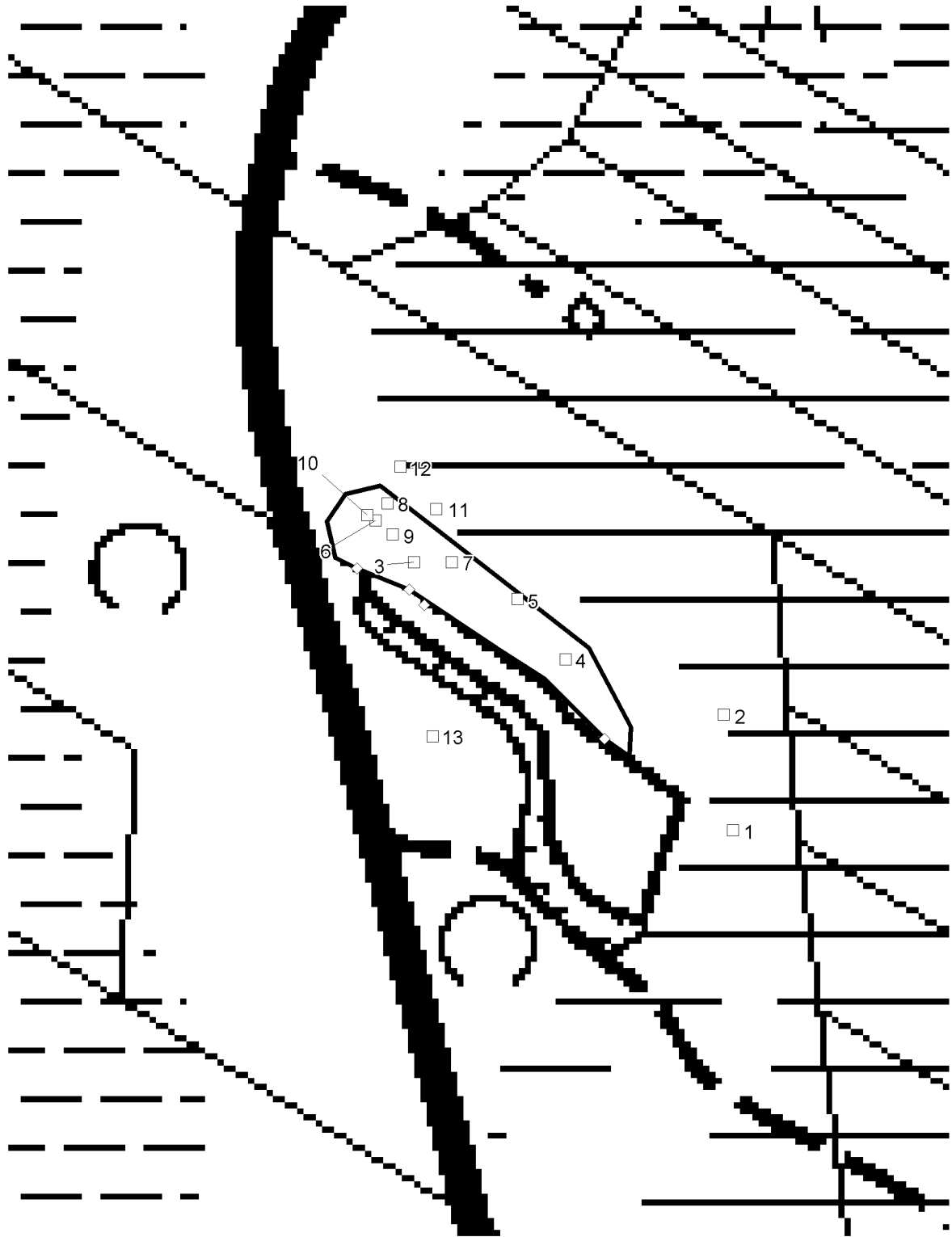
126185. Kivikautinen asuinpaikka hiekkakuopan reunassa. Iskoksia on löytynyt taustalla näkyvältä rinteeltä ja taustalla metsässä olevasta koekuopasta. Kuvattu eteläkaakosta.

3. Kotila
 PK 231204 Vakkuri
 MK 1:20000
 X:7011303, Y:2434052, Z:52,5
 P:7017921, I:3283178



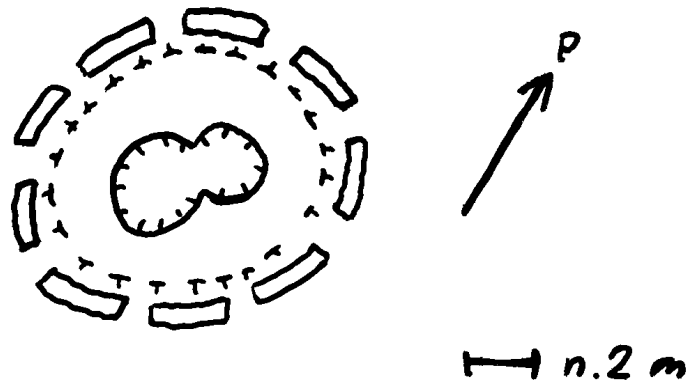
3. Kotila
 PK 231204 Vakkuri
 MK 1:2000
 X:7011303, Y:2434052, Z:52,5
 P:7017921, I:3283178

- koekuoppa
- ◇ kvartsi



4. Rinta-Kujala (työ- ja valmistuspaikat - tervahaudat - historiallinen)

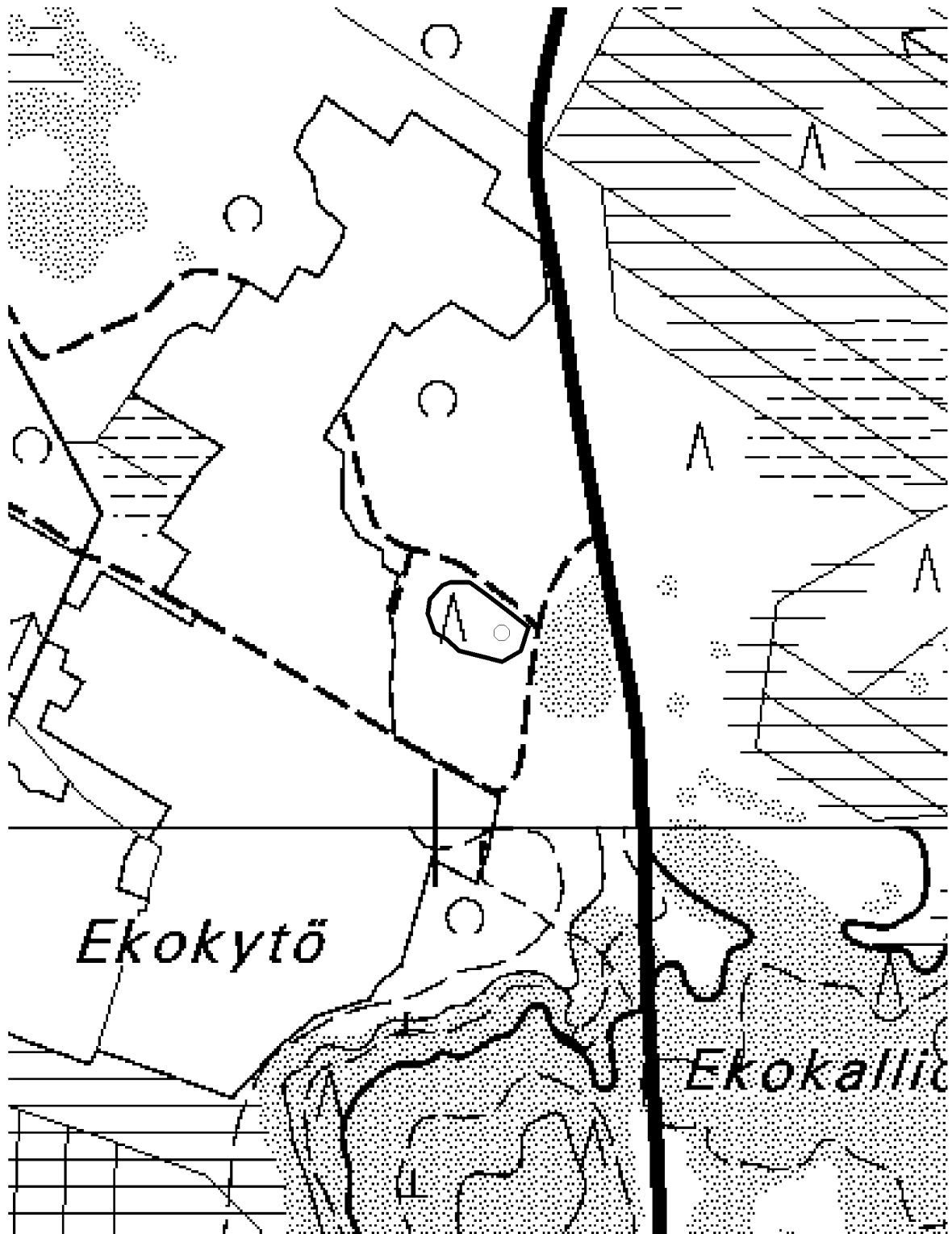
Muinaisjäännösrekisterinumero:	1000000292	
Kunta:	Ylihärmä	Kylä: Keskikylä
Muinaisjäännöstyyppi:	Työ- ja valmistuspaikat	Tyyppin tarkenne: tervahaudat
Ajoitus:	historiallinen	
Rauhoitusluokka:		Lukumäärä:
Luokitusehdotus:	2	
Sijainti:	PK 231204 Vakkuri X:7010159, Y:2434054, Z:54 P:7016787, I:3283108 Suuren tervahaudan koordinaatit. Ylihärmän kirkosta 7,4 km luoteeseen.	
Aiemmat löydöt:		
Inventointilöydöt:		
Tutkimukset:	Inventointi Miikka Haimila 2003	
Kiinteistötiedot:	971-403-0004-0096 Rinta-Kujala	
Tarkastus:	15.5. 2003 Miikka Haimila	
Kartat:	Ote peruskartasta 231204 Vakkuri 1:20000 ja suurennos 1:5000	
Kuvat:	Negatiivit: 126190-126191	Diat:
Sijainti ja maasto:	Tervahaudat sijaitsevat kangasmetsässä noin 150 metriä Kurki-Eko:n asuinpaikasta pohjoiskoilliseen. Maasto on paikalla tasaista, alkaen laskea loivasti noin 50 metrin päässä luoteeseen ja etelään.	
Kohteen kuvaus:	Suurin tervahauta on metsässä muista erillään. Sen muodostaa kaksi vierekkäistä "kraateria" ja niitä ympäröivä valli. Tätä kokonaisuutta kiertää yhdeksän pitkänomaista kaarevaa matalaa painannetta (ks. piirros). Tämän tervahaudan luoteispuolella on lisää hautoja, jotka on kaivettu toistensa lomaan. Niiden kohdalla kasvaa melko tiheästi nuorta puustoa, mikä teki tarkemman kartoittamisen mahdottomaksi. Erkki Kovanen Alahärmästä kertoi, että vajaat 100 m eteläkaakkoon (x:7010040, y:2434080, p:7016651, i:3283144) on ollut pellon kulmalla pieniä rakennuksia, joissa tervapolttajat olivat asuneet. Näistä rakennuksista ei ollut näkyviä jäänteitä. Metsässä noin 300 metriä luoteeseen oli metsätien varressa vanhoja kivijalkoja (x:7010500, y:2433580, p:7017134, i:3282665).	
Laajuus:	Noin 3500 m ² . Arvio tervahautojen alueesta.	
Ehdotus suoja-alueeksi:		
Suojelutoimenpiteet:		
Havaintomahdollisuudet:	Suurin tervahauta on hyvin säilynyt ja erottuu selvästi.	
Lähistön kohteita:	Kurki-Eko [2] kivikautinen asuinpaikka, 150 m etelään, Kotila kivikautinen asuinpaikka, 1,1 km pohjoiseen.	
Tiedossa olevat maankäyttösuunnitelmat:		
Suositteltavat jatkotoimenpiteet:		
Koekuopat:		
Pintapoiminta:		



Tervahaudan rakennekuva. Hautakumpareen keskellä on kahdesta kuopasta muodostuva painanne. Hautaa kiertää yhdeksän pitkulaisen kaivannon muodostama kehä.

4. Rinta-Kujala
PK 231109 Liinamaa
MK 1:5000
X:7010159, Y:2434054, Z:54
P:7016787, I:3283108

○ suuri tervahauta



5. Salomaa (luonnonmuodostumat - pirunpellot -)

**Muinaisjäännös-
rekisterinumero:**

944090002

Kunta:

Ylihärmä

Kylä: Andiala

Muinaisjäännöstyyppi:

Luonnonmuodostumat

Tyyppin tarkenne: pirunpellot

Ajoitus:

Rauhoitusluokka:

Lukumäärä: 1

Luokitusehdotus:

Sijainti:

PK 231106 Ylihärmä

X:7006580, Y:2432920, Z:62

P:7013254, I:3281825

Ylihärmän kirkosta 6,5 km länsiluoteeseen. Kohde on kartoitettu GPS:n avulla.

Aiemmat löydöt:

Inventointilöydöt:

Tutkimukset:

Koekaivaus Mirja Miettinen 1982 (Ks.Vöyri)

Inventointi Miikka Haimila 2003

Kiinteistötiedot:

Tarkastus:

Kartat:

Ote peruskartasta 231106 Ylihärmä 1:20000

Kuvat:

Negatiivit: 126184

Diat:

Sijainti ja maasto:

Pirunpelto on kallioisen mäen laella, jonka ympärillä leviää hakkuuaukea.

Kohteen kuvaus:

Kivikko on pyöreähkö, halkaisijaltaan noin 15 metriä. Kivet ovat melko suuria n. 40x40x40 - 80x80x40 cm. Keskellä on kaksi kuopannetta, jotka vaikuttavat kaivelluilta. Pirunpelto on luonnon muovaama.

Laajuus:

Noin 150 m².

Ehdotus suoja-alueeksi:

Suojelutoimenpiteet:

Havaintomahdollisuudet: Pirunpelto erottuu selvästi kalliolla.

Lähistön kohteita:

Tiedossa olevat

maankäyttösuunnitelmat:

Suositteltavat

jatkotoimenpiteet:

Koekuopat:

Pintapöiminta:



126184. Pirunpelto. Kuvattu etelästä.

5. Salomaa
 PK 231106 Ylihärmä
 MK 1:20000
 X:7006580, Y:2432920, Z:62
 P:7013254, I:3281825

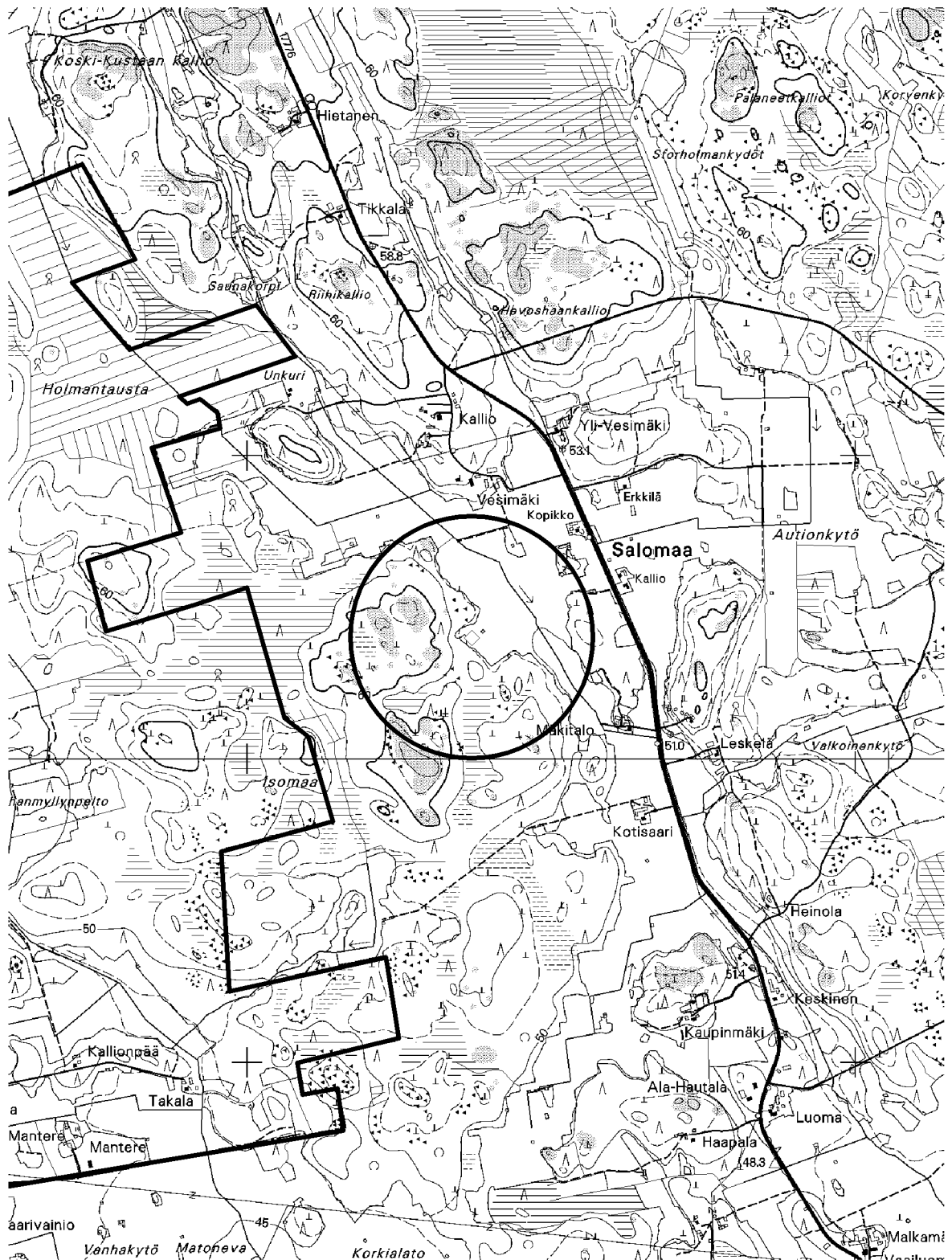
☆ pirunpelto



6. Vesimäki (löytöpaikat - irtolöytöpaikat - kivikautinen?)

Muinaisjäännösrekisterinumero:	944040003	
Kunta:	Ylihärmä	Kylä: Andiala
Muinaisjäännöstyyppi:	Löytöpaikat	Tyyppin tarkenne: irtolöytöpaikat
Ajoitus:	kivikautinen?	
Rauhoitusluokka:		Lukumäärä: 2
Luokitusehdotus:		
Sijainti:	PK 231106 Ylihärmä X:7005400, Y:2432740, Z:50-52 P:7012083, I:3281590 Tarkka löytöpaikka ei ole tiedossa. Ylihärmän kirkosta 6,5 km länteen.	
Aiemmat löydöt:	KM 9383 (katkennut vasarakirves)	
Inventointilöydöt:		
Tutkimukset:	Inventointi A. Torvinen 1976 (Vöyrin inventointi) Inventointi Miikka Haimila 2003	
Kiinteistötiedot:		
Tarkastus:		
Kartat:	Ote peruskartasta 231106 Ylihärmä 1:20000	
Kuvat:	Negatiivit:	Diat:
Sijainti ja maasto:	Paikka on pellonreunassa, jonka länsipuolella kasvaa metsää. Maasto viettää hyvin loivasti itään.	
Kohteen kuvaus:	Kohde on muinaisjäännösrekisterissä merkitty Vöyriin kuuluvaksi, mutta löytöpaikka on Ylihärmän puolella. Arkistotietojen mukaan vuonna 1929 Isomaan ranta nimiseltä niityltä Vesimäen talosta 400 m etelään ja saman verran pitäjänrajalta Ylihärmään päin oli löytynyt kärjestä ja kannasta katkennut vasarakirves KM 9383. Aiemmin, 1800-luvun lopulla, paikalta oli myös löytynyt yksinkertainen varsireikäkirves, jonka olinpaikka ei ole tiedossa. Invetointiaikana paikalla oli kyntämätön sänkipelto, jonka pinnalla ei näkynyt mitään esihistoriaan viittaavaa. Kunnollista pintapöimintää ei voitu tehdä.	
Laajuus:		
Ehdotus suoja-alueeksi:		
Suojelutoimenpiteet:		
Havaintomahdollisuudet:		
Lähistön kohteita:	Haudanmäki kivikautinen irtolöytö [7] 1,4 km kaakkoon.	
Tiedossa olevat maankäyttösuunnitelmat:		
Suositteltavat jatkotoimenpiteet:		
Koekuopat:		
Pintapöiminta:		

6. Vesimäki
 PK 231106 Ylihärma
 MK 1:20000
 X:7005400, Y:2432740, Z:50-52
 P:7012083, I:3281590



7. Haudanmäki (löytöpaikat - irtolöytöpaikat - kivikautinen?)

Muinaisjäännösrekisterinumero:	1000000286	
Kunta:	Ylihärmä	Kylä: Haapoja
Muinaisjäännöstyyppi:	Löytöpaikat	Tyypin tarkenne: irtolöytöpaikat
Ajoitus:	kivikautinen?	
Rauhoitusluokka:		Lukumäärä: 1
Luokitusehdotus:		
Sijainti:	PK 231106 Ylihärmä X:7004424, Y:2433757, Z:48-52 P:7011060, I:3282561 Tarkka löytöpaikka ei ole tiedossa. Ylihärmän kirkosta 5,5 km länteen.	
Aiemmat löydöt:	KM 2814:6 (vasarakirveen teräpuoli)	
Inventointilöydöt:		
Tutkimukset:	Inventointi Miikka Haimila 2003	
Kiinteistötiedot:		
Tarkastus:	13.5. 2003 Miikka Haimila	
Kartat:	Ote peruskartasta 231106 Ylihärmä 1:20000	
Kuvat:	Negatiivit:	Diat:
Sijainti ja maasto:	Paikka on hyvin loivasti länteen viettävä entinen pellon reuna, jonka itäpuolella kasvaa metsää ja maasto on kivikkoista.	
Kohteen kuvaus:	Vuonna 1892 toimitettu Hermani Vesiluoman talon Haudanmäestä löytynyt, keskentekoisesta reiästä katkennut, vasarakirveen teräpuoli. Maanomistaja Raimo Keskisen arvioimalla löytöpaikalla on nykyisin lomakylän rakennuksia ja maata on muokattu. Löytöpaikkaa ei osattu määrittää maastossa tarkasti. Jos löytöpaikalla on ollut muinaisjäännös, se on melko varmasti tuhoutunut. Pellonreuna löytöpaikan pojoispuolella oli hiekkaista maata, mutta pintapoiminnassa ei löytynyt epämääräistä kvartsikimpaletta lukuun ottamatta mitään.	
Laajuus:		
Ehdotus suoja-alueeksi:		
Suojelutoimenpiteet:		
Havaintomahdollisuudet:		
Lähistön kohteita:	Vesimäki [6] kivikautinen irtolöytö, 1,4 km luoteeseen.	
Tiedossa olevat maankäyttösuunnitelmat:		
Suositteltavat jatkotoimenpiteet:		
Koekuopat:		
Pintapoiminta:	Arvioidulta kiviesineen löytöpaikalta pohjoiseen oleva pellonreuna. Pellon pinta kynnetty, kosteahko. Maa-aines multaa ja hiekkaa/silttiä. Sää pilvinen. Havainto-olosuhteet kohtalaiset. Alue kuljettu linjoissa noin metrin välein. Löydöt: toiselta puolen luontaisen pyöreä nyrkin kokoinen kvartsikimpale, jonka toinen puoli on lohjennut pois. Kiveä ei otettu talteen.	

7. Haudanmäki

PK 231106 Ylihärjä

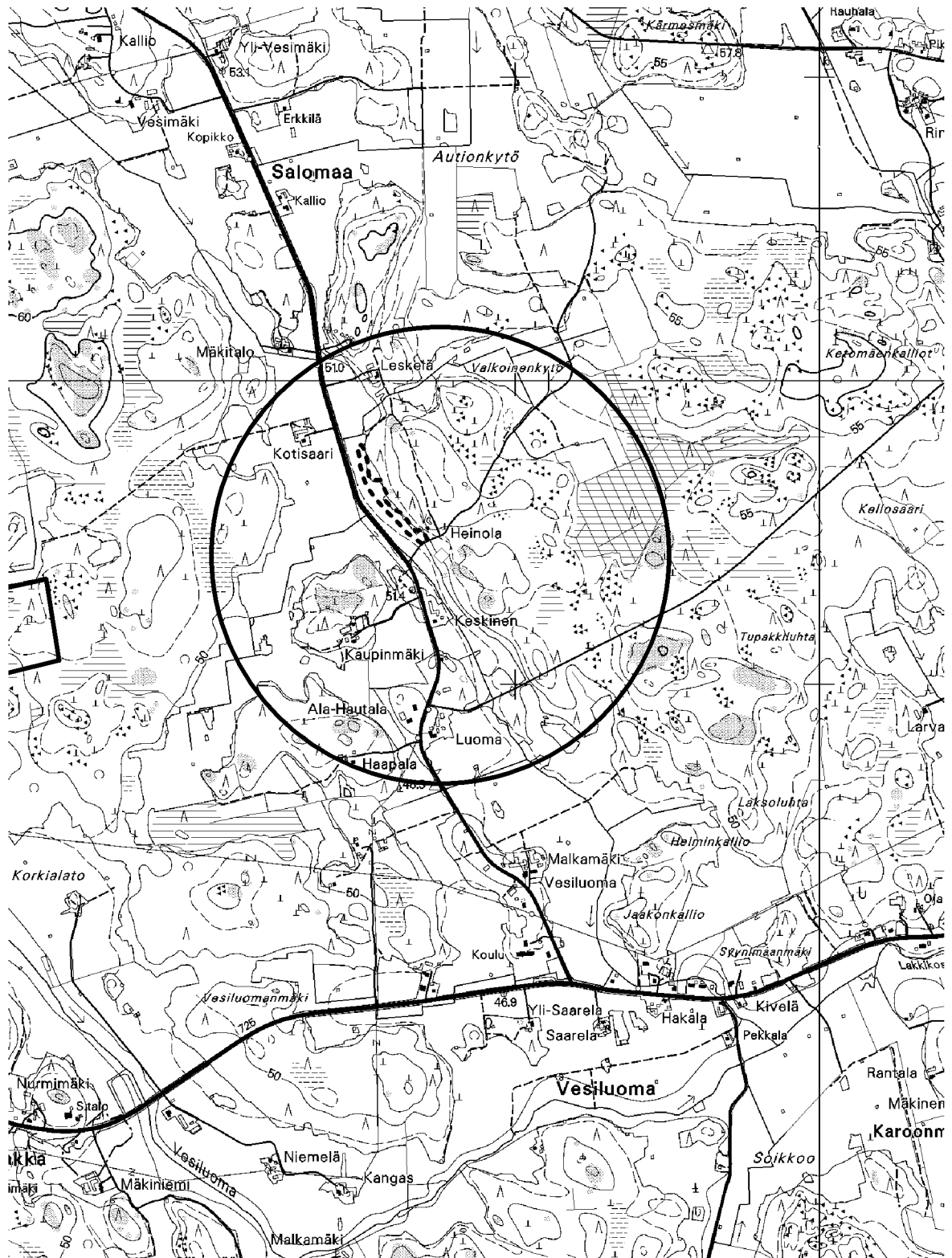
MK 1:20000

X:7004424, Y:2433757, Z:48-52

P:7011060, I:3282561

◇ arvioitu löytöpaikka

--- pintapoimittu alue

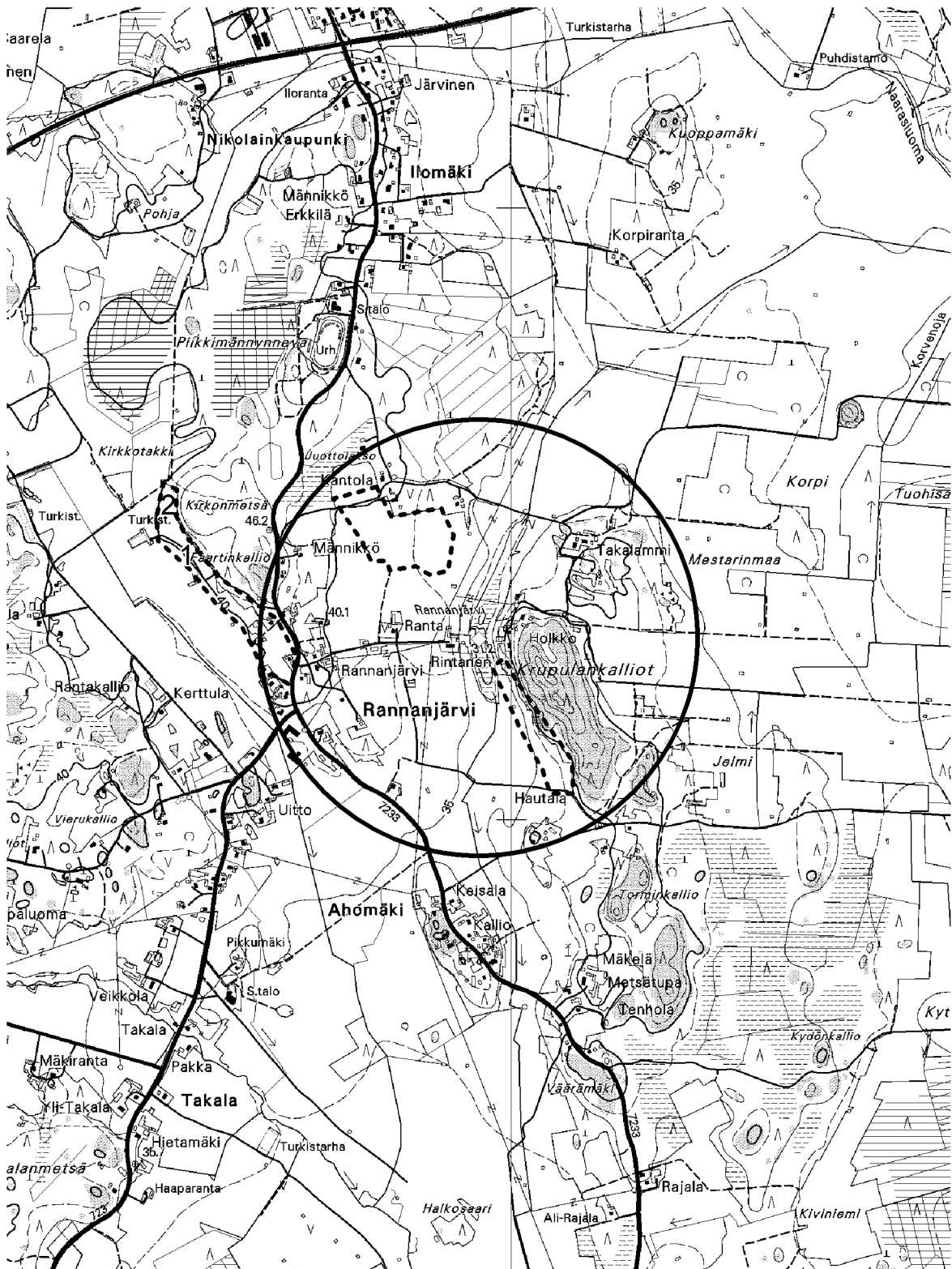


8. Saunakangas (löytöpaikat - irtolöytöpaikat - kivikautinen?)

Muinaisjäännösrekisterinumero:	100000287	
Kunta:	Ylihärmä	Kylä: Haapoja
Muinaisjäännöstyyppi:	Löytöpaikat	Tyyppin tarkenne: irtolöytöpaikat
Ajoitus:	kivikautinen?	
Rauhoitusluokka:		Lukumäärä: 1
Luokitusehdotus:		
Sijainti:	PK 231106 Ylihärmä X:7002590, Y:2439895, Z: P:7008940, I:3288610 Tarkka löytöpaikka ei ole tiedossa. Rannanjärven koordinaatit. Ylihärmän kirkosta 2,3 km etelään.	
Aiemmat löydöt:	KM 2239:878 (keskeneräinen reikäkirves)	
Inventointilöydöt:	Kvartsia (ei otettu talteen)	
Tutkimukset:	Inventointi Miikka Haimila 2003	
Kiinteistötiedot:		
Tarkastus:		
Kartat:	Ote peruskartasta 231106 Ylihärmä 1:20000	
Kuvat:	Negatiivit:	Diat:
Sijainti ja maasto:	Rannanjärvi on nykyisin kasvanut miltei kokonaan umpeen. Kosteikkaa ympäröi peltoaukea ja idän puolella kallioinen mäki.	
Kohteen kuvaus:	Vuonna 1884 toimitetun kivikirveen, jonka reikä on puolitekoinen, löysi Juhani Kustaa Vainionpää Rannanjärvestä Saunakankaasta. Paikkakunnalla muistettiin kivikirveen löytyminen jostain Rannanjärven etelärinteiden pellostä, mutta löytöpaikan tarkempi sijainti ei selvinnyt. Pintapöiminnässä käytiin läpi alueen kynnetyt pellot. Karttaan merkittyjen peltojen 1 ja 2 kohdalta löytyi muutama kvartsi, muttei mitään selkeästi muinaisjäännökseen viittaavaa.	
Laajuus:		
Ehdotus suoja-alueeksi:		
Suojelutoimenpiteet:		
Havaintomahdollisuudet:		
Lähistön kohteita:		
Tiedossa olevat maankäyttösuunnitelmat:		
Suositteltavat jatkotoimenpiteet:		
Koekuopat:		
Pintapöiminta:	Ks. alueet karttasuurenoksesta. Pellot kynnetty, pinta paikoitellen kostea, alavimmilla paikoilla märkä. Sää aurinkoinen. Alue kuljettu noin 2 metrin välein linjoissa. Havainto-olosuhteet kohtalaiset. Maa-aines Männikön ja Kantolan välisellä alueella multamaata ja paikoitellen savea, Rannanjärven ja Faartinkallion välillä hiekkaista multaa ja Faartinkallion länsipuolella multaa ja paikoin hiekkaista multaa. Hiekan määrä lisääntyi kaikkialla mitä korkeammalle pelto nousi. Löydöt: Numerolla 1 merkitty pelto, neljä epämääräistä kvartsinpala. Kairattaessa havaittiin pellon olevan pinnan alla jäässä. Numerolla 2 merkitty pelto, kaksi noin 50 g painoista terävasärmäistä kvartsia ja pari pienempää epämääräistä. Pellon pinnalla näkyi silttiä ja kairalla havaittiin 40 m mpy korkeuskäyrän yläpuolisella alueella hiekka kyntökerroksen alla.	

8. Saunakangas
 PK 231106 Ylihärämä
 MK 1:20000
 X:7002590, Y:2439895, Z:
 P:7008940, I:3288610

◇ arvioitu löytöpaikka
 - - - - - pintapöimittu alue
 ja siihen viittava numero



9. Kuppeloneva (löytöpaikat - irtolöytöpaikat - rautakautinen)

Muinaisjäännös-
rekisterinumero: 1000000288
Kunta: Ylihärmä **Kylä:** Kosola
Muinaisjäännöstyyppi: Löytöpaikat **Tyypin tarkenne:** irtolöytöpaikat
Ajoitus: rautakautinen
Rauhoitusluokka: **Lukumäärä:** 1
Luokitusehdotus:
Sijainti: PK 231105 Kosola
 X:6995228, Y:2439393, Z:32-33
 P:7001606, I:3287764
 Tarkka löytöpaikka ei ole tiedossa. Kuppelonevan keskikoordinaatit. Ylihärmän kirkosta 9,6 km etelään.

Aiemmat löydöt: KM 2239:901 (soikea tuluskivi)
Inventointilöydöt:
Tutkimukset: Inventointi Miikka Haimila 2003
Kiinteistötiedot:
Tarkastus:
Kartat: Ote peruskartasta 231105 Kosola 1:20000
Kuvat: **Negatiivit:** **Diat:**
Sijainti ja maasto: Kuppeloneva on peltojen ympäröimä metsää kasvava suoalue Ylihärmän eteläosassa.
Kohteen kuvaus: Valkoisenharmaasta kivistä tehty soikea tuluskivi on löytynyt vuonna 1884. Esine on tullut esille 3 kyynärän syvyydestä. Löytösyvyys ja -alue viittaavat vahvasti veteen pudonneeseen tai pudotettuun esineeseen. Löytöpaikalla on tuskin ollut kiinteää muinaisjäännöstä.

Laajuus:
Ehdotus suoja-alueeksi:
Suojelutoimenpiteet:
Havaintomahdollisuudet:
Lähistön kohteita:
Tiedossa olevat maankäyttösuunnitelmat:
Suositteltavat jatkotoimenpiteet:
Koekuopat:
Pintapoiminta:

10. Pakka (löytöpaikat - irtolöytöpaikat - kivikautinen?)

Muinaisjäännösrekisterinumero:	1000000289	
Kunta:	Ylihärmä	Kylä: Bakka
Muinaisjäännöstyyppi:	Löytöpaikat	Tyypin tarkenne: irtolöytöpaikat
Ajoitus:	kivikautinen?	
Rauhoitusluokka:		Lukumäärä: 2
Luokitusehdotus:		
Sijainti:	PK 231106 Ylihärmä X:7002439, Y:2432285, Z: P:7009145, I:3280997 Tarkat löytöpaikat eivät ole tiedossa. Pakan kylän koordinaatit. Ylihärmän kirkosta 7,3 länsilounaaseen.	
Aiemmat löydöt:	KM 1099 (hiottu kivityökälu), KM 3220 (kivikirves)	
Inventointilöydöt:	Kvartsi-iskos (ei otettu talteen)	
Tutkimukset:	Inventointi Miikka Haimila 2003	
Kiinteistötiedot:		
Tarkastus:		
Kartat:	Ote peruskartasta 231106 Ylihärmä 1:20000 ja suurennos 1:10000	
Kuvat:	Negatiivit: 126186	Diat:
Sijainti ja maasto:	Pakan kylä sijaitsee Vöyrin rajan tuntumassa. Kylän keskellä on pieni harjanne, jonka molemmin puolin laskevat pellot. Sekä etelä- että pohjoispuolella on laajempi metsäalue.	
Kohteen kuvaus:	Löytöpaikkojen tarkka sijainti ei ole tiedossa. Kiviesine (1099) on löytynyt niityltä Pakan talon alapuolelta ja luetteloitu vuonna 1870. Kivikirves (3220) on puolestaan lähetetty Pakan kylästä vuonna 1896. Tarkastushetkellä miltei kaikki pellot oli kynnetyt ja ne saatettiin pintapöimä. Pellot olivat pääosin savea ja silttiä sekä osin turvetta. Muutamassa kohdissa oli näkyvissä selvästi hiekkaisia kohtia. Pelloissa olleet esineet viittaavat vahvasti historiallisen ajan asutukseen. Erityisesti kartassa näkyvän Pakka-nimen p-kirjaimen kohdalla oli runsaasti historiallisen ajan löytöjä, keramiikkaa, lasia ja tiiltä. Paikalta muutama kymmenen metriä koilliseen löytyi kvartsi-iskos, joka oli ainoa esihistoriaan viittaava löytö koko alueella. Karttaliitteeseen on merkitty myös peltoraunio, kaksi kohtaa, joissa on kiviaitoja sekä kivi, johon on hakattu numerot 35. Peltotöissä olleet kyläläiset eivät olleet kuulleet kiviesineiden löytymisestä mitään.	
Laajuus:		
Ehdotus suoja-alueeksi:		
Suojelutoimenpiteet:		
Havaintomahdollisuudet:		
Lähistön kohteita:		
Tiedossa olevat maankäyttösuunnitelmat:		
Suositteltavat jatkotoimenpiteet:		
Koekuopat:		
Pintapöimintä:	Katso alue karttaliitteestä. Pellot kynnetyt, pinta kostea. Sää vaihteleva tihkusateesta pilvipoutaan. Havainto-olosuhteet kohtuulliset. Alue kuljettu linjoissa 1-3 metrin välein. Maa-aines pelloissa oli pääosin savea ja silttiä sekä osin turvetta. Hiekkamaata oli alueen länsipäässä Kaupinmäen eteläpuolella rinnepelloilla, Ylisen eteläpuolella sekä kartan Pakka-nimen pohjoispuolella. Löydöt: historiallisen ajan esineistöä ja yksi kvartsi-iskos (ks.kohteen kuvaus), joita ei otettu talteen.	



126186. Kiveen hakattu numero "35". Kuvattu kaakosta.

10. Pakka

PK 231106 Ylihärmä

MK 1:20000

X:7002439, Y:2432285, Z: -

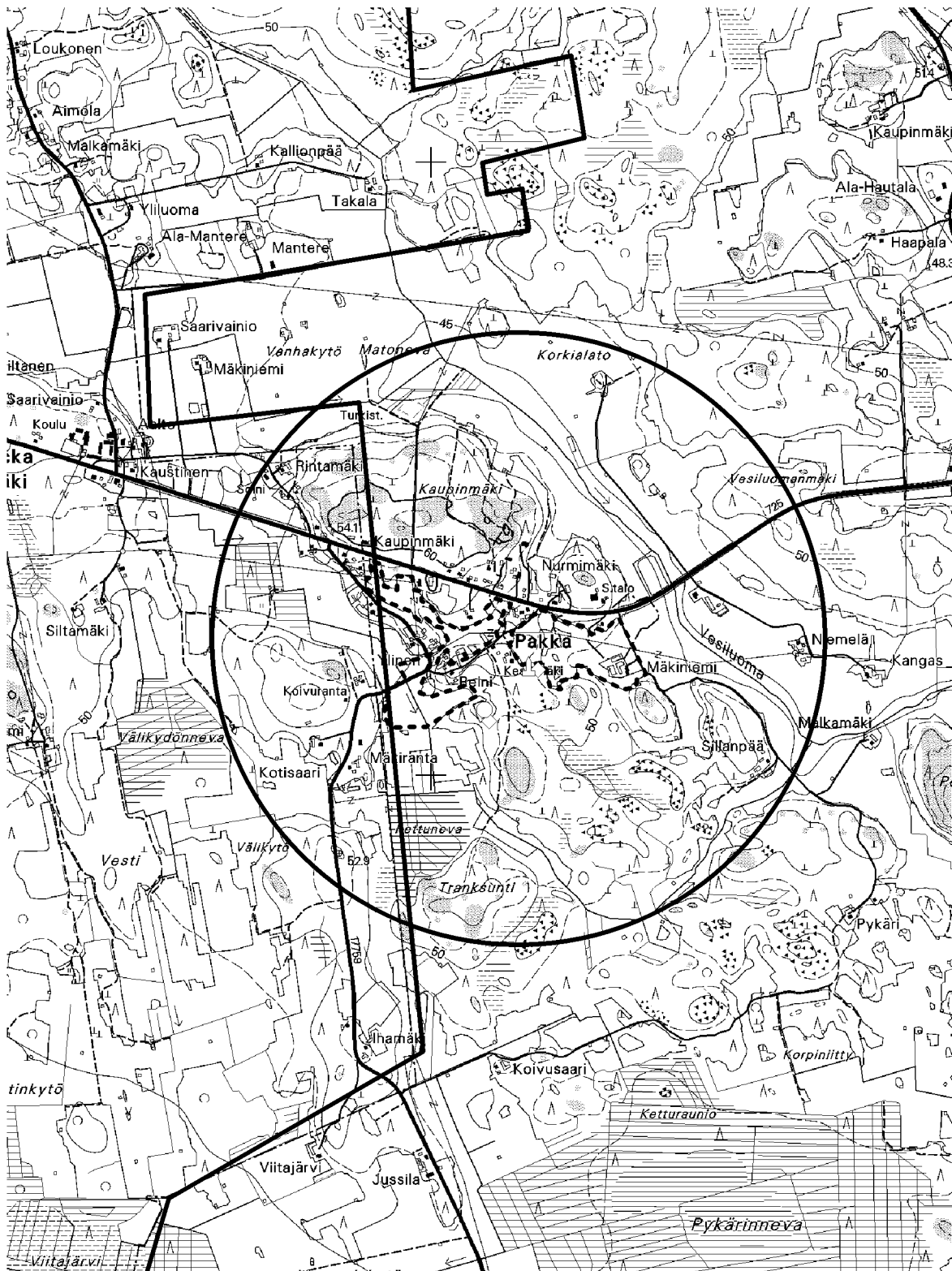
P:7009145, I:3280997

○ peltoraunio

◇ kiviaitoja

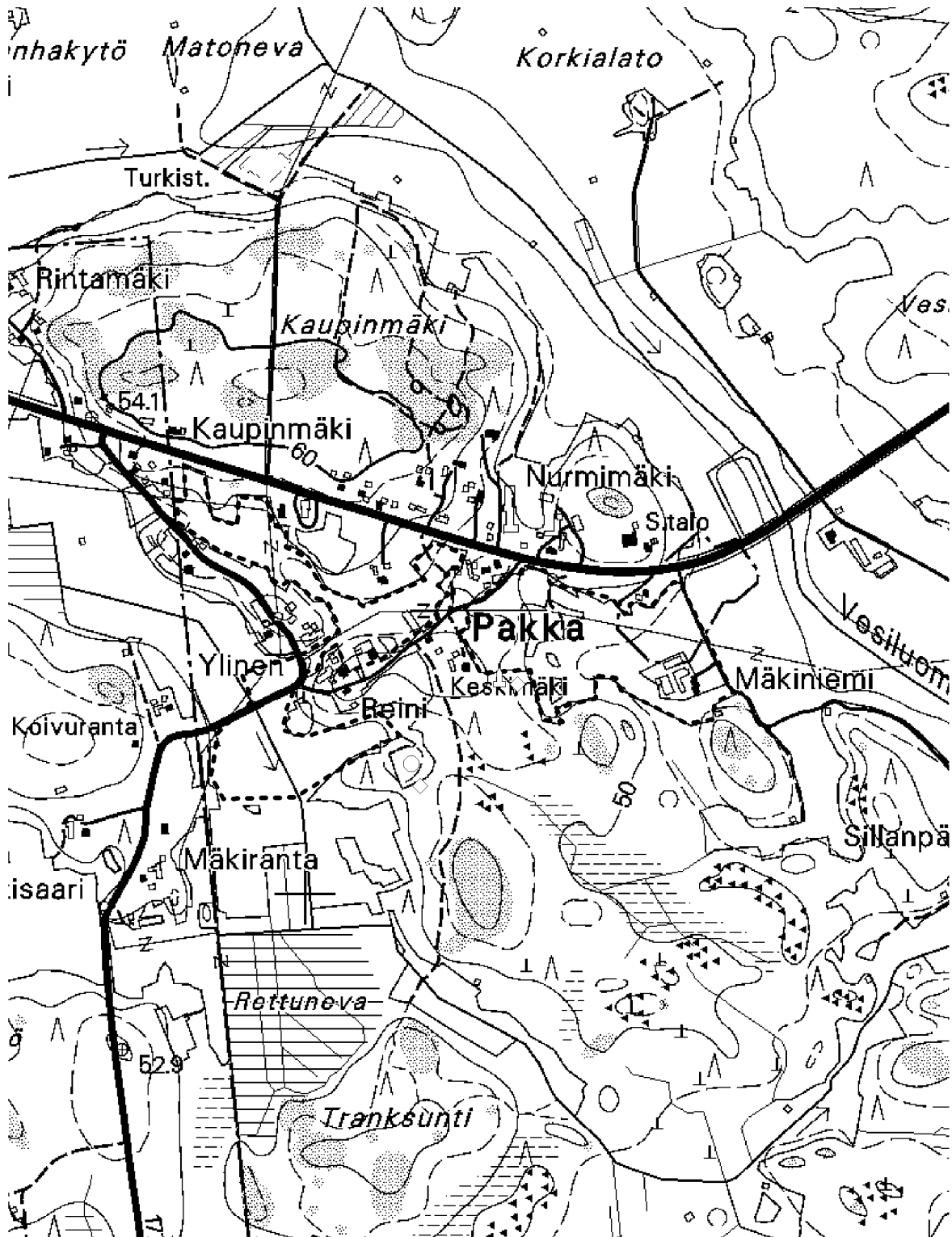
⌋ hakkaus kivessä

⋯ pintapöimittu alue



10. Pakka
 PK 231106 Ylihärjä
 MK 1:10000
 X:7002439, Y:2432285, Z: -
 P:7009145, I:3280997

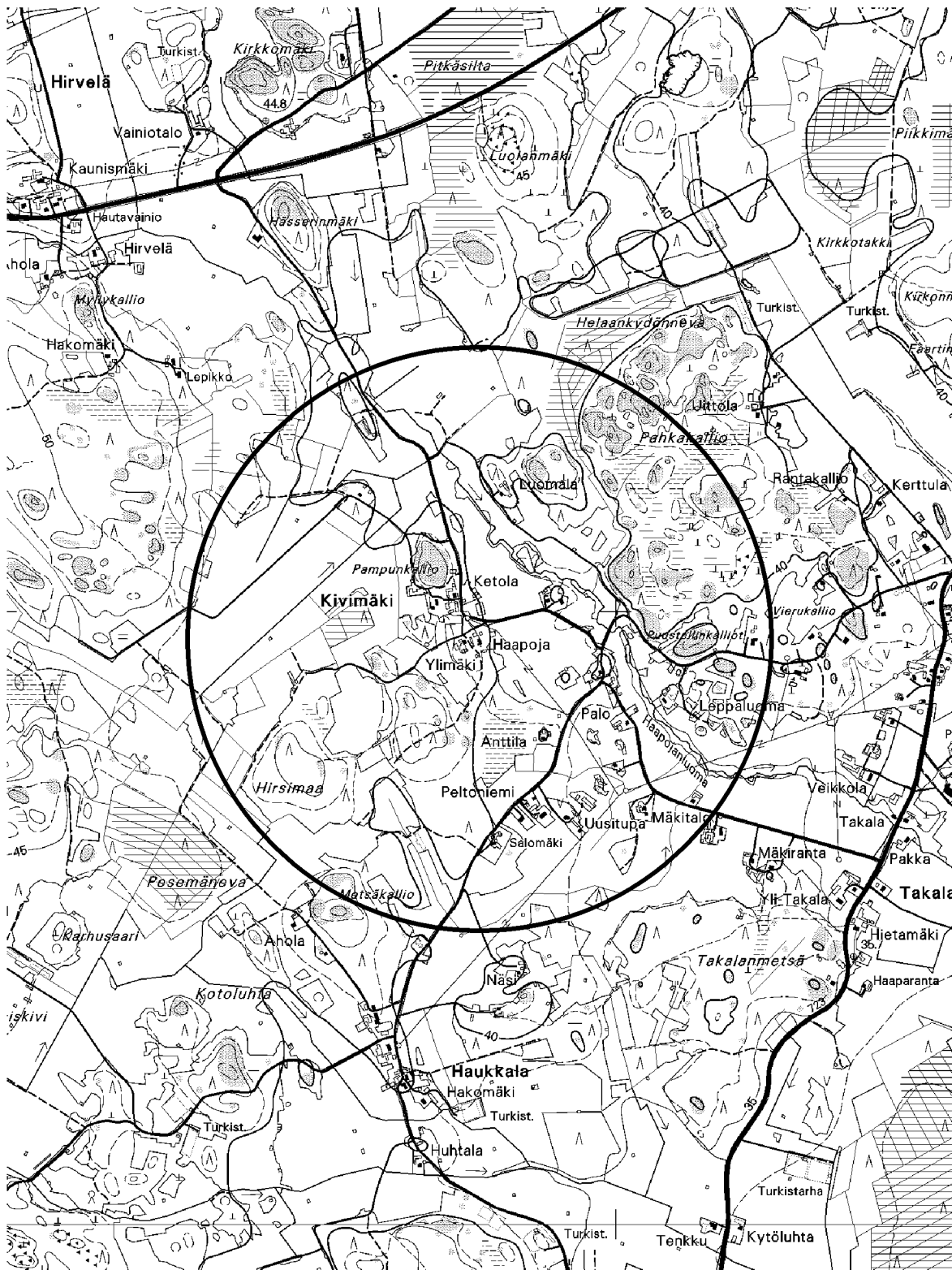
- peltoraunio
- ◇ kiviaitoja
- ⌞ hakkaus kivessä
- ⋯ pintapöimittu alue



11. Haapoja (löytöpaikat - irtolöytöpaikat - kivikautinen?)

Muinaisjäännösrekisterinumero:	100000290	
Kunta:	Ylihärmä	Kylä: Haapoja
Muinaisjäännöstyyppi:	Löytöpaikat	Tyyppin tarkenne: irtolöytöpaikat
Ajoitus:	kivikautinen?	
Rauhoitusluokka:		Lukumäärä: 3
Luokitusehdotus:		
Sijainti:	PK 231106 Ylihärmä X:7001906, Y:2437557, Z: P:7008366, I:3286241 Tarkat löytöpaikat eivät ole tiedossa. Haapojan talon koordinaatit. Ylihärmän kirkosta 3,4 km etelälounaaseen.	
Aiemmat löydöt:	KM 3814:1 (tasataltta), KM 3814:2 (tasataltta), KM 2239:879 (tuuran muotoinen taltta)	
Inventointilöydöt:		
Tutkimukset:	Inventointi Miikka Haimila 2003	
Kiinteistötiedot:		
Tarkastus:		
Kartat:	Ote peruskartasta 231106 Ylihärmä 1:20000	
Kuvat:	Negatiivit:	Diat:
Sijainti ja maasto:	Haapojan kylän läpi virtaa Haapojanluoma luoteesta kaakkoon. Sen molemmin puolin kohoavat loivat peltorinteet. Peltojen takana on metsä ja kallioalueita, jotka kohoavat paikoin yli 40 m mpy.	
Kohteen kuvaus:	Talttan (2239:879) on löytänyt Antti Haapoja ojaa kaivaessaan kahden kyynärän syvyydestä. Löytö on toimitettu 1884. Kaksi muuta talttaa (3814:1-2) on löytänyt Juho Ahomäki talonsa uutispeltoa kyntäessään. Löydöt on toimitettu vuonna 1900. Mistään löydöstä ei ole tarkempia tietoja. Haapojan talosta löytyi tieto Antti Haapojasta, muttei osattu sanoa mitään kiviesineen löytöpaikasta. Kylän pelloista suurin osa lienee ollut vielä kivikauden lopulla veden alla. Sopivia rinteitä kivikauden lopun asutukselle olisi voinut olla Ruustellinkallion pohjoispuolella ja luoman varressa pohjoisempänä Hässerinmäessä. Maastotarkastukset ja koekuopat näillä alueilla, eivät kuitenkaan tuottaneet mitään löytöjä.	
Laajuus:		
Ehdotus suoja-alueeksi:		
Suojelutoimenpiteet:		
Havaintomahdollisuudet:		
Lähistön kohteita:		
Tiedossa olevat maankäyttösuunnitelmat:		
Suositteltavat jatkotoimenpiteet:		
Koekuopat:	Hässerinmäen etelä- ja kaakkorinteessä viisi koekuoppaa ja Vierukallion pohjoispuolella 40 m mpy korkeuskäyrän tuntumassa kohti itäkoillista 6 koekuoppaa ja useita koepistoja. Tarkastettu alue noin 450 metriä. Ei löytöjä.	
Pintapöimintä:		

11. Haapoja
 PK 231106 Ylihärjä
 MK 1:20000
 X:7001906, Y:2437557, Z: -
 P:7008366, I:3286241



12. Sittalan mäki (löytöpaikat - irtolöytöpaikat - kivikautinen?)

Muinaisjäännös- rekisterinumero:	1000000291	
Kunta:	Ylihärämä/Alahärämä	Kylä: Keskikylä/Härämä
Muinaisjäännöstyyppi:	Löytöpaikat	Tyyppin tarkenne: irtolöytöpaikat
Ajoitus:	kivikautinen?	
Rauhoitusluokka:		Lukumäärä: 2
Luokitusehdotus:		
Sijainti:	PK 231109 Liinamaa X:7006293, Y:2442642, Z:42,5 P:7012513, I:3291528 Tarkat löytöpaikat eivät ole tiedossa. Nykyiseen karttaan merkityn Sittalanmäen koordinaatit. Huom! Paikka on Alahärmän puolella. Ylihärmän kirkosta 3,6 km itäkoilliseen.	
Aiemmat löydöt:	KM 12061:1 (suiponsoikea reikäkivi), KM 12061:2 (rombikirveen teelmä)	
Inventointilöydöt:		
Tutkimukset:	Inventointi Miikka Haimila 2003	
Kiinteistötiedot:		
Tarkastus:	12.5. 2003 Miikka Haimila	
Kartat:	Ote peruskartasta 231109 Liinamaa 1:20000	
Kuvat:	Negatiivit:	Diat:
Sijainti ja maasto:	Sittalan mäki on nykyään pienehkö kalliainen mäki Alahärmän puolella noin 150 metriä kuntien rajasta itään.	
Kohteen kuvaus:	Kustaa Kangaskurki löysi esineet noin vuonna 1920 Liinamaan kylän Anna Kallionpään tilan maalta Sittalan mäestä noin 400 metriä Lapuanjoesta. Paikalla oli löytöhetkellä soraista maata. Arkistotietojen mukaan mäki kaivettiin ja louhittiin 1920-luvun alussa tienteekomateriaaliksi. Jos paikalla on ollut muinaisjäännös se lienee täysin tuhoutunut.	
Laajuus:		
Ehdotus suoja-alueeksi:		
Suojelutoimenpiteet:		
Havaintomahdollisuudet:		
Lähistön kohteita:		
Tiedossa olevat maankäyttösuunnitelmat:		
Suositteltavat jatkotoimenpiteet:		
Koekuopat:		
Pintapöiminta:		

12. Sittalan mäki
 PK 231109 Linamaa
 MK 1:20000
 X:7006293, Y:2442642, Z:42,5
 P:7012513, I:3291528



13. Ekokangas 1 (asuinpaikat - - kivikautinen)

Muinaisjäännösrekisterinumero:	4010036	
Kunta:	Alahärmä/Ylihärmä	Kylä: Hakola
Muinaisjäännöstyyppi:	Asuinpaikat	Tyypin tarkenne:
Ajoitus:	kivikautinen	
Rauhoitusluokka:	2	Lukumäärä: 1
Luokitusehdotus:		
Sijainti:	PK 221106 Ylihärmä X:7009780, Y:2437950, Z:50 P:7016217, I:3287002 Ylihärmän kirkosta 5,1 km pohjoisluoteeseen.	
Aiemmat löydöt:	KM 22503 (asuinpaikkalöytöjä: kvartsia)	
Inventointilöydöt:	Kvartsi-iskoksia, palanutta luuta (löytöjä ei otettu talteen)	
Tutkimukset:	Koekaivaus Matti Bergström 1984 Tarkastus Miikka Haimila 2003	
Kiinteistötiedot:	004-401-0018-0002 004-401-0020-0200	
Tarkastus:	6.5. 2003 Miikka Haimila	
Kartat:	Ote peruskartasta 231106 Ylihärmä 1:20000	
Kuvat:	Negatiivit:	Diat:
Sijainti ja maasto:	Asuinpaikka sijaitsee loivasti koilliseen viettävässä kangasmetsässä hiekkakuopan reunassa. Pääosin kohde sijaitsee Alahärmän puolella aivan kunnan rajan tuntumassa.	
Kohteen kuvaus:	Kohde tarkastettiin Ylihärmän inventoinnin yhteydessä. Hiekkakuopan rinteessä näkyi kahdessa kohdassa kvartseja ja karttaan merkityllä paikalla (x:7009794, y:2437904, p:7016226, i:3286954) palanutta luusilppua. Lähellä löytöpaikkaa on vesijohdosta kertova kyltti. Hiekkakuoppa näyttää olevan poissa käytöstä. Bergströmin kaivauskertomuksen mukaan sorakuoppien pohjoispuolella on kvartseja 40 x 10 m suuruisella alueella. Yksi kvartsi löytyi koekuopasta sorakuoppien eteläpuolelta. Kyseinen koekuoppa on kartan mukaan ollut Ylihärmän puolella.	
Laajuus:	Noin 400 m ²	
Ehdotus suoja-alueeksi:		
Suojelutoimenpiteet:		
Havaintomahdollisuudet:	Kohteessa ei ole maan päälle näkyviä rakenteita.	
Lähistön kohteita:		
Tiedossa olevat maankäyttösuunnitelmat:		
Suositteltavat jatkotoimenpiteet:		
Koekuopat:		
Pintapoiminta:	Hiekkakuoppien reunat. Noin puolet reuna-alueista oli niin pahasti kasvillisuuden peitossa, ettei havaintoja voitu tehdä.	

13. Ekokangas 1
 PK 221106 Ylihärämä
 MK 1:20000
 X:7009780, Y:2437950, Z:50
 P:7016217, I:3287002

- ◇ vuoden 2003 löytöpaikka
- vuoden 1984 löytöpaikka

