



f:136516

RAUMAN VERMUNTILAN OHITUSKAISTAN ARKEOLOGINEN  
INVENTOINTI  
Petteri Pietiläinen 2005



MUSEOVIRASTO

## Sisällysluettelo

Johdanto .....	2
Inventoinnin tavoitteet ja menetelmät.....	3
Inventoinnin tulokset ja tulkinta.....	3
Raportin rakenne.....	3
Luettelo kohteista .....	4
Luettelo löydöistä .....	4
Rauma Vermuntilan ohituskaistan alueen yleiskartat kohteista.....	5
Kohdekuvaukset ja karttaotteet.....	7
Kuvaluettelo.....	22
Kuvataulut.....	23

## Johdanto

Kiinteät muinaisjäännökset ovat kulttuuriympäristön vanhimpana osana lain nojalla rauhoitettuja ja vaikuttavat näin ollen maankäytön mahdollisuuksiin. Siksi asianmukaiset ja ajantasaiset tiedot esihistoriallisista suojelukohteista ovat tärkeitä maankäyttöä suunniteltaessa. Alueella, josta tunnetaan irtolöytöjä tai jonka läheisyydessä on kiinteitä muinaisjäännöksiä, on tärkeitä tehdä arkeologinen inventointi mahdollisimman varhaisessa vaiheessa. Tällöin inventoinnissa mahdollisesti löytyvät muinaisjäännökset voidaan ottaa huomioon jo suunnitteluvaiheessa. Rauman Vermuntilan ohituskaistan parantamiseen liittyvän arkeologisen inventoinnin tavoitteena vuonna 2005 oli tutkia alue mahdollisten uusien muinaisjäännösten löytämiseksi sekä ennestään tunnettujen muinaisjäännösten sijaintitietojen ja kunnan tarkastaminen.

Inventointi toteutettiin 11.5.-13.5. 2005 välisenä aikana. Inventoinnin rahoitti Tiehallinnon Turun tiepiiri. Alueelle ovat tehneet tarkastuskäyntejä Ville Luho, Leena Koivisto ja Tuula Heikkurinen-Montell. Inventointeja alueella ovat tehneet Terttu Itkonen vuonna 1961 ja Turun Yliopisto vuonna 1984.

Ennen 2005 inventointia Vermuntilasta ja sen ympäristöstä tunnettiin seitsemän kiinteää muinaisjäännöstä ja yksi irtolöytö.

Koska kyseessä on laaja alue ja aikaa vain kolme päivää, tarkastuskäynnit jäivät parhaimmillaankin vain suppea-alaisiksi otoksiksi arkeologisesti kaikkein lupaavimman tuntuisille alueille. Koska alueen muinaisjäännöksistä suurin osa on muinaisilla merenrantakallioilla nykyään 20 m korkeuskäyrän tienoilla sijaitsevia hautaröykkiöitä keskitin tarkastuskäynnit tämän korkeuskäyrän lähetyvillä sijaitseville alueille. Lisäksi tarkastin topografialtaan lupaavilla alueille sijaitsevia peltoalueita.

Inventoinnin aikana tarkastin kaikkiaan seitsemän ennestään tunnetun muinaisjäännöksen kunnan ja sijainnin. Inventoinnin tuloksena voidaan todeta, että Riihenmäen ja Paavalinaron muinaisjäännökset sijaitsevat niin lähellä suunniteltua tienparannusaluetta, että niiden osalta voisi olla aiheellista harkita jatkotoimenpiteitä. Lisäksi löytyi yksi ennestään tuntematon röykkiö Perkolasta. Kyseessä lienee historiallisen ajan peltoraunio, ja se sijaitsee n. 300m etäisyydellä suunnitellusta tienparannusalueesta.

## **Inventoinnin tavoitteet ja menetelmät**

Rauman Vermuntilan ohituskaistan parantamiseen liittyvän arkeologisen inventoinnin tavoitteena vuonna 2005 oli tutkia suunnittelualue mahdollisten uusien muinaisjäännösten löytämiseksi sekä ennestään tunnettujen muinaisjäännösten sijaintitietojen ja kunnan tarkastaminen. Suuri osa alueen hautaröykkiöistä sijaitsee muinaisilla merenrantakallioilla. Alueen rannankorkeus pronssikaudella on ollut 20 m korkeuskäyrän tienoilla. Pekomäen alue sekä Riihenmäen kaakkoispuolella sijaitsevat mäet vaikuttivat sellaisilta alueilta josta saattaisi löytyä pronssi- tai rautakautisia hautaröykkiöitä. Näiltä alueilta ei ennestään tunnettu irtolöytöjä eikä kiinteitä muinaisjäännöksiä. Tavoitteena oli myös tarkastaa esihistoriallisiksi asuinpaikoiksi sopivia peltoalueita. Tarkastuskäyntini tällä alueella jäivät parhaimmillaankin vain suppea-alaisiksi otoksiksi arkeologisesti kaikkein lupaavimman tuntuisille alueille.

Inventoinnissa käytetyt menetelmät perustuvat GPS -paikantimen avulla saatavaan paikannustietoon. Muinaisjäännösten rajat arvioitiin maan päällä näkyvien rakenteiden tai koekuopituksen tai maaperän ja topografian perusteella ja mitattiin GPS -paikantimella. Lisäksi mitattiin yksittäisten kohteiden, kuten röykkiöiden keskipisteet. Mittaukset suoritettiin keskiarvomittauksina (average position) siten, että arvioitu paikannusvirhe saatiin mahdollisimman pieneksi. Sijaintitiedot on esitetty yhtenäiskoordinaatteina.

## **Inventoinnin tulokset ja tulkinta**

Uusi-Asmin, Sianalhon, Kurkisuon, Pihalan, Riihenmäen ja Paavalinaron tunnettujen röykkiöryhmien sijainti ja kunto tarkastettiin. Ennestään tuntematon kiviröykkiö löytyi Perkolasta. Inventoinnin tuloksena voidaan todeta, että Riihenmäen ja Paavalinaron tunnetut muinaisjäännökset sijaitsevat niin lähellä suunniteltua tienparannusaluetta, että niiden osalta olisi aiheellista harkita jatkotoimenpiteitä. Tarkastin myös sijainniltaan esihistoriallisiksi asuinpaikoiksi sopivia peltoalueita Riihenmäen pohjoispuolella, Uutelassa ja Lehtimäellä, mitään asuinpaikkaan viittaavaa en näiltä alueilta kuitenkaan löytänyt. Vermuntilasta sata vuotta sitten löytyneen pronssikirveen KM 5235 löytöpaikka ei selvinnyt tarkempien löytötietojen puuttumisen vuoksi. Todennäköisesti se on peräisin jostain alueen tunnetusta hautaröykkiöstä.

## **Raportin rakenne**

Kohdekuvaukset on jaoteltu kiinteisiin muinaisjäännöksiin (vanhassa muinaisjäännösrekisterissä 01 kohteet) sekä tentatiivikohteisiin (00 kohteet). Tentatiivikohteissa kohteen luokittelu on toistaiseksi avoin. Uusien kohteiden luokittelu on tässä vaiheessa alustava ja inventoijan antamien tietojen perusteella aluevalvoja tekee virallisen luokittelun.

Kohdekuvausten otsikossa on ensiksi inventointinumero, kunta ja kohteen nimi. Otsikon lopussa on muinaisjäännösrekisterin numero. Tarkastetuista kohteista esitellään perustiedot sekä lyhyt inventointikertomus, joka sisältää paikan päällä suoritettut tutkimukset ja dokumentoinnit. Koordinaatit on esitetty kohdekuvauksessa yhtenäiskoordinaatteina. Kohteiden kiinteistötiedot on saatu kiinteistörekisteristä. Kohdekuvausten jälkeen on sijoitettu peruskarttaotteet. Tämän inventointikertomuksen peruskarttaotteissa laaja-alaisten kohteiden sijainti on esitetty aluemaisena rasterina. Jos kohde on pienialainen (esim. yksittäinen röykkiö tai rajakivi) sijainti on esitetty pistemäisenä. Kohde on esitetty pistemäisenä myös mikäli muinaisjäännöksen laajuus ei ole arvioitavissa (esim. tuhoutuneet tai tarkemmin paikallistamattomat kohteet).

### Luettelo osayleiskaava-alueen kohteista

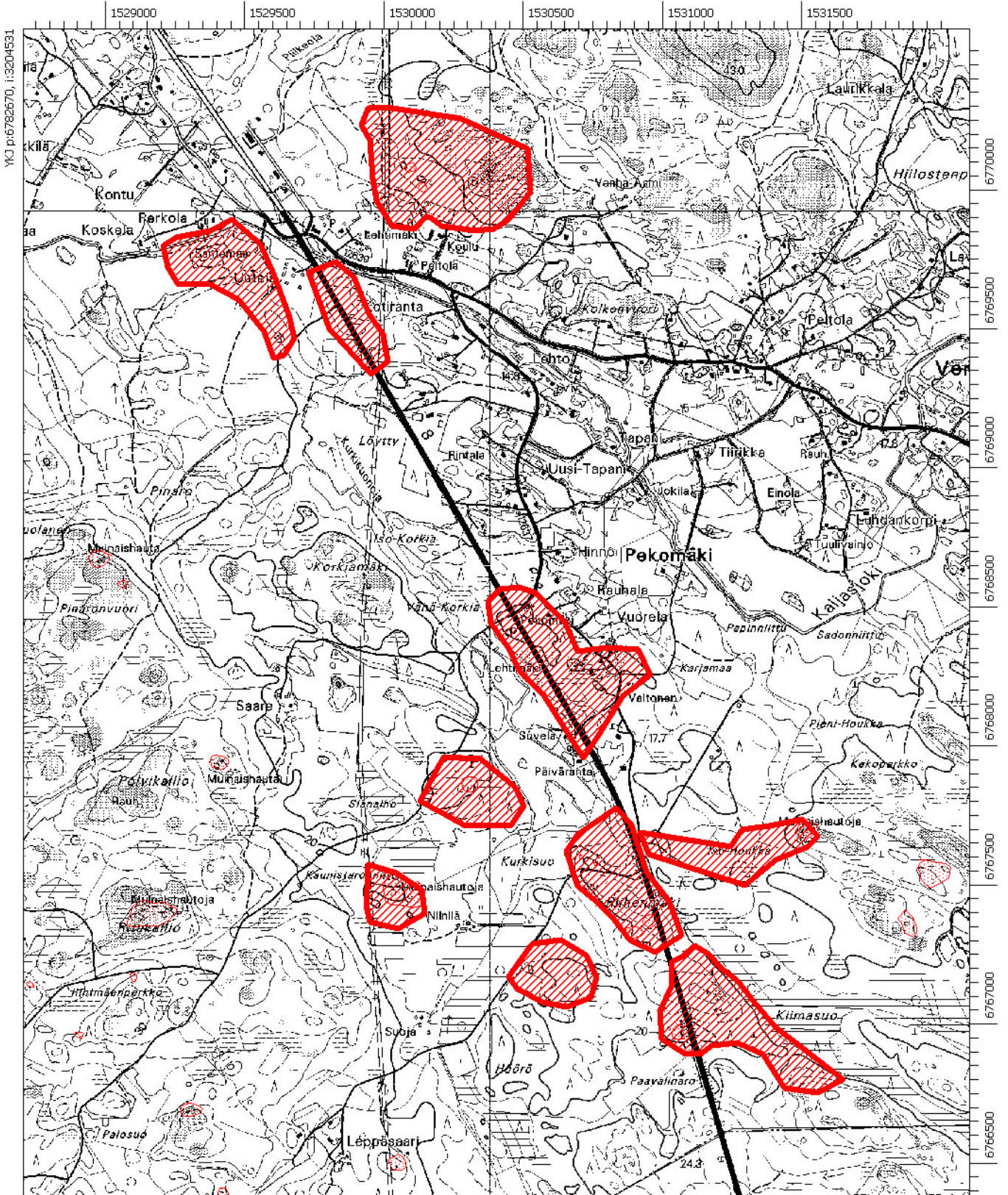
Peruskarttalehti	Pietiläinen 2005	muinaisjäännösrekisteri	Kohdenimi	Sivu
1131 09 Pyhämaa	Rauma 1	684 01 0006 (Rauma 6)	Kurkisuo	7
1131 12 Kodisjoki	Rauma 2	684 01 0007 (Rauma 7)	Pihala	9
1131 09 Pyhämaa	Rauma 3	684 01 0066 (Rauma 66)	Sianalho	11
1131 12 Kodisjoki	Rauma 4	684 01 0073 (Rauma 73)	Riihenmäki	13
1132 07 Sampaanala	Rauma 5	684 01 0088 (Rauma 88)	Uusi-Asmi I	15
1132 07 Sampaanala	Rauma 6	684 01 0089 (Rauma 89)	Uusi-Asmi II	17
1131 12 Kodisjoki	Rauma 7	684 01 0140 (Rauma 149)	Paavalinaro	18
1131 09 Pyhämaa	Rauma 8	uusi kohde	Perkola	20

### Luettelo löydöistä

KM 5235	Rauma	Wermuntila	Pronssikeltti	15.10. 1908
---------	-------	------------	---------------	-------------

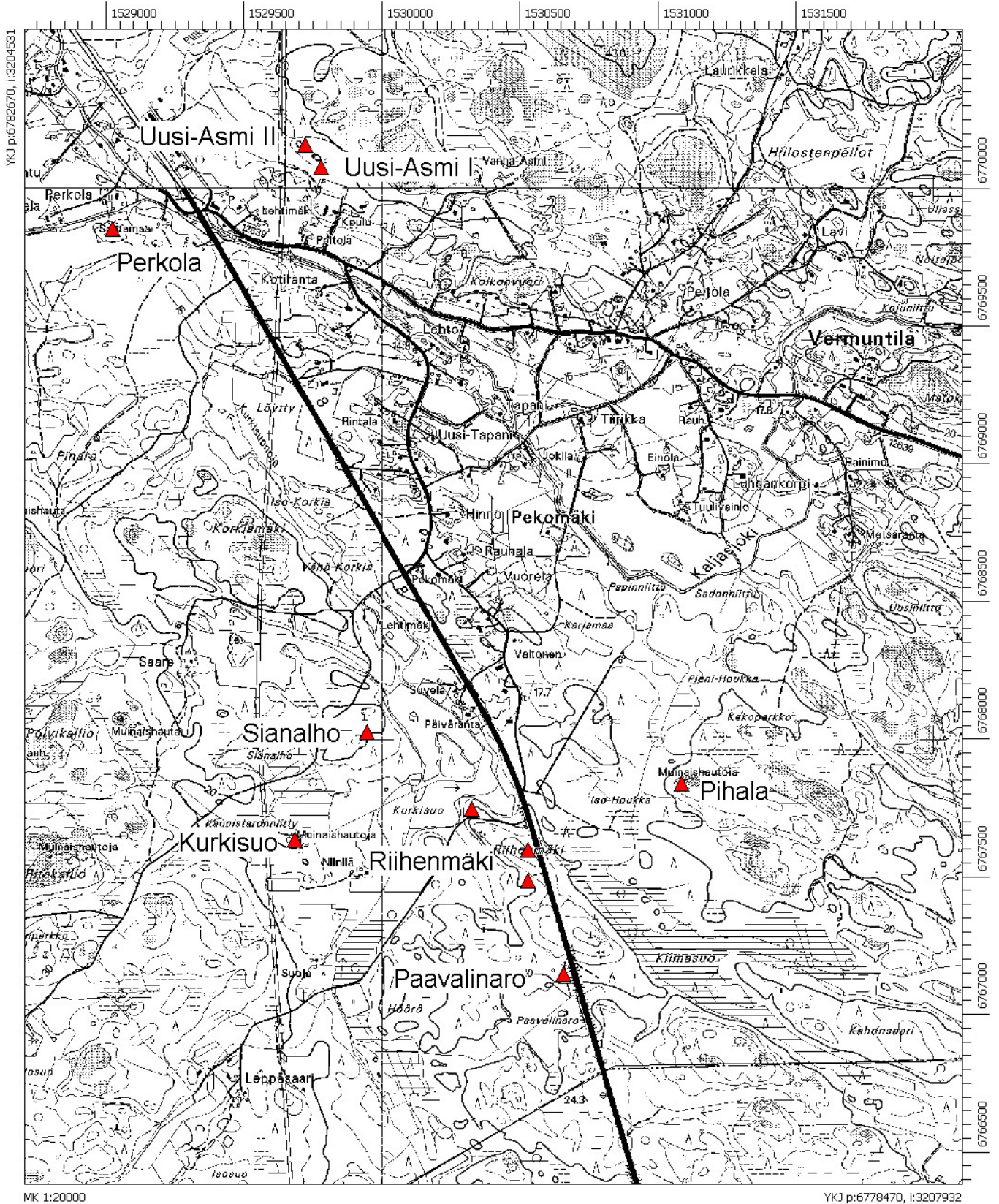
Ote peruskarttalehdistä 1131 09, 1131 12, 1132 07

Yleiskartta Rauman Vermuntilan ohituskaistan inventoinnissa tarkastetuista alueista.



Ote peruskarttalehdistä 1131 09, 1131 12, 1132 07

Yleiskartta Rauman Vermuntilan ohituskaistan muinaisjännöksistä



**1.****Rauma Kurkisuo****684 01 0006****Perustiedot**

Laji:	kiinteä muinaisjäänös
Muinaisjäänöstyyppi:	hautapaikat
Tyypin tarkenne:	hautaröykkiöt
Ajoitus:	pronssikautinen
Rauhoitusluokka:	2
Lukumäärä:	6
Peruskartta:	1131 12 Kodisjoki
Koordinaatit/pistemäinen:	p 6779781 i 3205420

Korkeus:	17,5 m mpy
Etäisyystieto:	Rauman kirkosta 12 km eteläkaakkoon.

**Kohdekuvaus**

Röykkiöt sijaitsevat Turun tiestä 2,2 km etelään, ns. Retken tien varrella Kurkisuoön länsipuolella olevalla mäellä. Röykkiöt ovat kumpumaisia. Niiden halkaisijat ovat 1,5-9 m. Yksi röykkiö sijaitsee mäen eteläreunalla, siitä pohjoiseen on useita röykkiöitä. Mäen korkeimmalla kohdalla on ainakin neljä röykkiötä ja niistä länteen on röykkiö. Joissakin röykkiöissä on silmäkivi. Yksi röykkiö on kokonaan hajotettu. Joissakin röykkiöissä on rakennusmateriaalina käytetty punaista hiekkakiveä.

**Omistajatiedot**

Tila:	684-416-0004-0044
-------	-------------------

**Arkistotiedot**

Tutkimukset ja löydöt:	1952 tarkastus Ville Luho 1961 inventointi Kerttu Itkonen 1984 inventointi Turun yliopisto 2005 inventointi Petteri Pietiläinen
------------------------	--

**Inventointitiedot**

Aika:	12.5. 2005
Löydöt:	
Liitteet:	peruskarttaote 1:10 000
Negatiivit:	
Diapositiivit:	

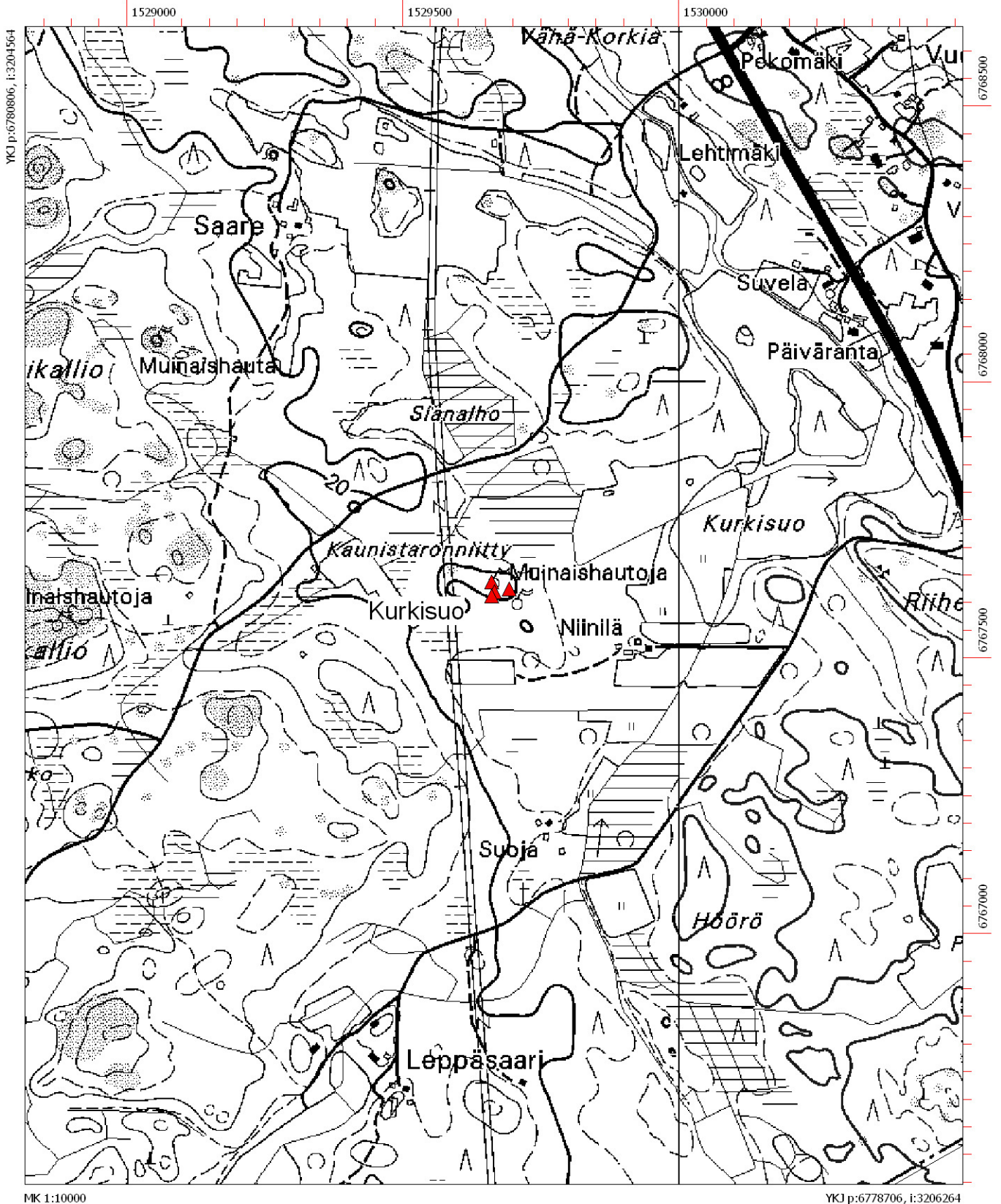
**Tutkimuskertomus**

Havaitsin mäellä vain neljä röykkiötä. Mittasin röykkiöiden keskipisteen GPS –paikantimella. Kohteen pohjoispuolella on tehty metsänhakkuuta. Röykkiöt vaikuttivat muuten hyvin säilyneiltä, paitsi pohjoisin röykkiö (koordinaatit 6779800/3205414) joka näyttää traktorin tai metsäkoneen vaurioittamalta. Paksu hakkuujäte- ja oksakerros vaikeutti havainnointia. Muiden röykkiöiden koordinaatit ovat: 6779782/3205418, 6779776/3205411 ja 6779785/3205444.



Ote peruskartasta 1131 09 Pyhämaa

Rauma Kurkisuo, pronssikautisia hautaröykkiöitä 6779781/3205420



2.

**Rauma Pihala****684 01 0007****Perustiedot**

Laji: kiinteä muinaisjäänös  
 Muinaisjäänöstyyppi: hautapaikat  
 Tyypin tarkenne: hautaröykkiöt  
 Ajoitus: pronssikautinen  
 Rauhoitusluokka: 2  
 Lukumäärä: 4  
 Peruskartta: 1131 12 Kodisjoki  
 Koordinaatit/pistemäinen: p 6779850 i 3206853

Korkeus: 25 m mpy  
 Etäisyystieto: Rauman kirkosta 12,5 km kaakkoon

**Kohdekuvaus**

Röykkiöt sijaitsevat Turku-Rauma tiestä 550 m itään matalan kallion länsiluoteiskärjessä, sen korkeimmalla kohdalla. Luoteisin röykkiö on kooltaan 5,2 x 4,7 x 0,4 m. Sen keskellä on syvennys. Edellisestä 10 m kaakkoon on suurin röykkiö, kooltaan 13,2 x 9 x 1 m. Keskellä on pitkänomainen syvennys. Aivan edellisen itäpuolella on kooltaan 6,6 x 5,7 x 0,5 m oleva röykkiö. Siinä on reunakehä näkyvissä. Röykkiöiden itäpuolella on kiveys, kooltaan 8 x 1,8 x 0,3 m.

**Omistajatiedot**

Tila: 684-416-0003-0059

**Arkistotiedot**

Tutkimukset ja löydöt: 1961 inventointi Kerttu Itkonen  
 1984 inventointi Turun Yliopisto (Karhunhammas 14)  
 2005 inventointi Petteri Pietiläinen

**Inventointitiedot**

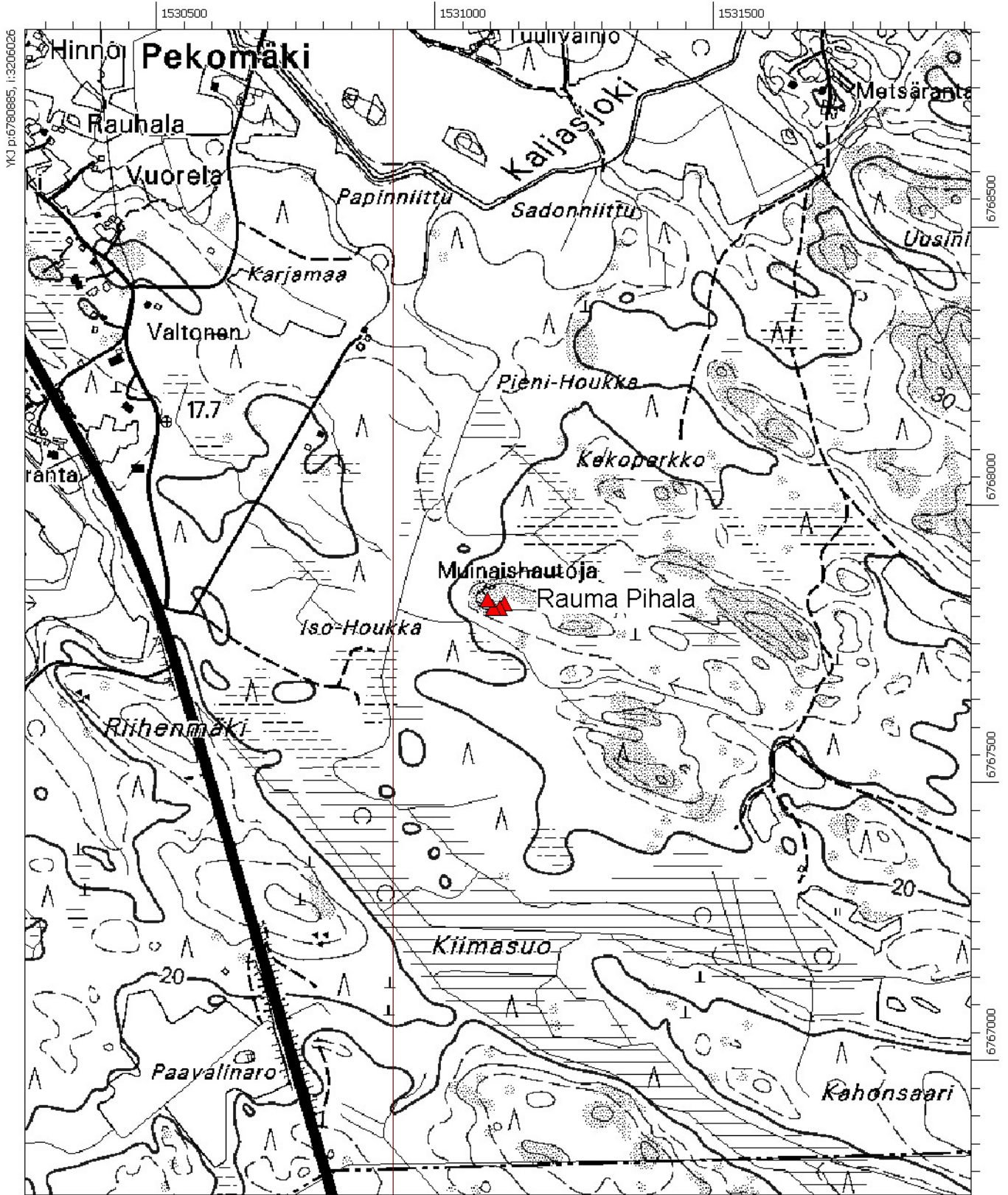
Aika: 11.5. 2005  
 Löydöt:  
 Liitteet: peruskarttaote 1:10 000  
 Negatiivit: 136515-136516  
 Diapositiivit:

**Tutkimuskertomus**

Tarkastin kohteen Rauman Vermuntilan ohituskaistan inventoinnin yhteydessä. Röykkiöt vaikuttavat olevan hyvässä kunnossa ja koskemattomia. Mittasin koordinaatit GPS –paikantimella. Röykkiöiden keskipisteen koordinaatit luoteesta alkaen ovat : R1 6779848/3206854, R2 6779831/3206861, R3 6779831/3206873, R4 6779838/3206883. Lisäksi valokuvasin kohteen.

Ote peruskartasta 1131 12 Kodisjoki

Rauma Pihala, pronssikautisia hautaröykkiöitä 6779850/3206853



**3.****Rauma Sianalho****684 01 0066****Perustiedot**

Laji:	kiinteä muinaisjäännös
Muinaisjäännöstyyppi:	kivirakenteet
Tyyppin tarkenne:	röykkiöt
Ajoitus:	ajoittamaton
Rauhoitusluokka:	2
Lukumäärä:	23
Peruskartta:	1131 09 Pyhämaa
Koordinaatit/pistemäinen:	p 6780135 i 3205724
Korkeus:	22,5 m mpy
Etäisyystieto:	Rauman kirkosta 12 km etelään

**Kohdekuvaus**

Röykkiöt sijaitsevat Turku-Rauma -tieltä erkanevasta Taka-Lammin tiestä 70 m länteen kangasmaastossa. Röykkiöt ovat matalia, pääasiassa pyöreähköjä. Halkaisijat ovat 3 - 9 m:iin. Suurin osa röykkiöistä on koskemattomia.

**Omistajatiedot**

Tila: 684-416-0004-0044

**Arkistotiedot**

Tutkimukset ja löydöt: 1984 inventointi Turun yliopisto  
2005 inventointi Petteri Pietiläinen

**Inventointitiedot**

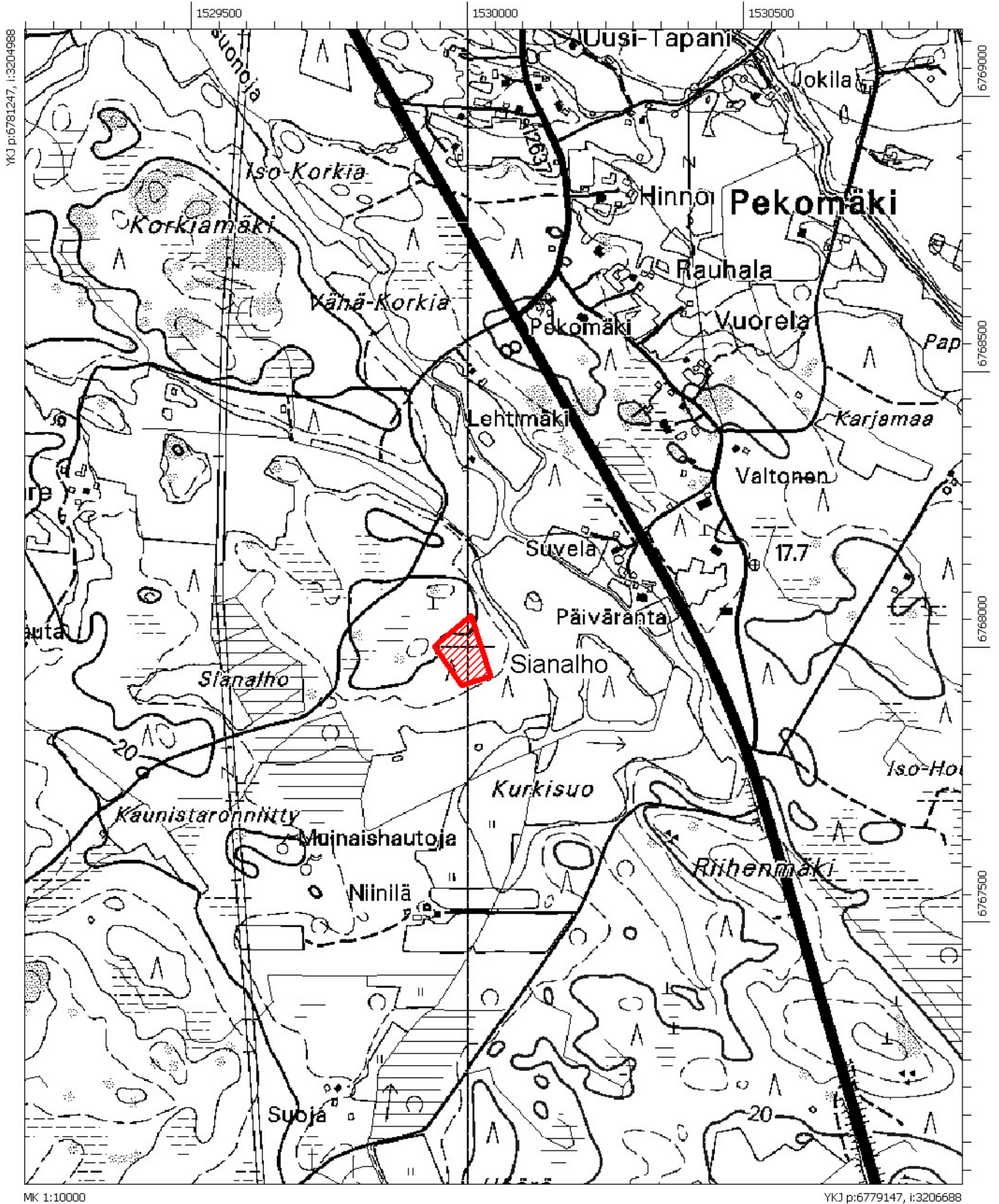
Aika: 12.5. 2005  
Löydöt:  
Liitteet: peruskarttaote 1:10 000  
Negatiivit:  
Diapositiivit:

**Tutkimuskertomus**

Röykkiöalueella ei näytä tapahtuneen muutoksia, suurin osa röykkiöistä vaikuttaa edelleen koskemattomilta. Röykkiöiden suuren lukumäärän vuoksi en ryhtynyt mittaamaan jokaisen röykkiön keskipistettä erikseen vaan mittasin röykkiöalueen ääriajat GPS –paikantimella. Röykkiöalueen ja tien välissä on hakattu metsää, röykkiöalueelle asti hakkuu ei kuitenkaan näytä ulottuneen.

Peruskarttaote 1131 09 Pyhämaa

Rauma Sianalho, ajoittamattomia kiviröykkiötä



**4.****Rauma Riihenmäki****684 01 0073****Perustiedot**

Laji:	kiinteä muinaisjäännös
Muinaisjäännöstyyppi:	kivirakenteet
Tyyppin tarkenne:	röykkiöt
Ajoitus:	ajoittamaton
Rauhoitusluokka:	2
Lukumäärä:	8-10
Peruskartta:	1131 12 Kodisjoki
Koordinaatit/pistemäinen:	ryhmä 1 keskipiste 6779601/3206299 ryhmä 2 keskipiste 6779570/3206237 ryhmä 3 keskipiste 6779845/3206072
Korkeus:	18-25m mpy
Etäisyystieto:	Rauman kirkosta 12,8 km etelään

**Kohdekuvaus**

Röykkiöt sijaitsevat Turku-Rauma -tiestä 10-200 m länteen kolmessa ryhmässä Kurkisuon kaakkoispuolella kangasmaastossa. Ryhmä 1 (4-5 röykkiötä) sijaitsee heti tien länsipuolella, ryhmä 2 (3 röykkiötä) sijaitsee 70- 100 m länteen tiestä ja ryhmä 3 (1-2 röykkiötä) sijaitsee 200 m länteen Turku-Rauma -tiestä ja 330 m koilliseen röykkiöryhmästä 1

**Omistajatiedot**

Tila: Ryhmä 1 ja 2: 684-416-0009-0024, Ryhmä 3: 684-416-0008-0017

**Arkistotiedot**

Tutkimukset ja löydöt: 1984 inventointi Turun yliopisto  
2005 inventointi Petteri Pietiläinen

**Inventointitiedot**

Aika: 11.5. 2005  
Liitteet: peruskarttaote 1:10 000  
Negatiivit: 136517-136518  
Diapositiivit: 55949

**Tutkimuskertomus**

Tarkastin muinaisjäännösrekisterissä mainitun pisteen 6779504/3206027 ja sen ympäristön. Tällä alueella en kuitenkaan havainnut yhtään röykkiötä. Sen sijaan aivan Turku-Rauma -tien länsipuolella havaitsin röykkiöitä kolmessa eri ryhmässä (ks. kohdekuvaus). Ryhmässä 1 on ehkä 4-5 röykkiötä, täsmällistä lukumäärää on vaikea sanoa, koska kiviä on hajallaan myös röykkiöiden välissä. Ryhmä 2 sijaitsee alempana rinteessä 18-20 m mpy ja siinä on 3 röykkiötä. Ryhmässä 3 on yksi tai kaksi röykkiötä. Näistä epämääräisempi sijaitsee heti Leppäsaaren vievän paikallistien pohjoispuolella. Se on maantasainen kulmikas kiviröykkiö tai ehkä jonkinlainen perustus- tai pohjakiveys, mitoiltaan n 6x7,5 m ja sen koordinaatit ovat 6779805/3206128. Kivirakennelman koillisnurkka erottuu selvimmin. Tästä 68 m luoteeseen on hyvin säilynyt pitkänomainen röykkiö mitoiltaan 8x2,5 m ja sen koordinaatit ovat 6779845/3206072. Riihenmäen röykkiöryhmien iästä on vaikea sanoa mitään, osa vaikuttaa enemmän historiallisen ajan raunioilta ja osa muistuttaa enemmän esihistoriallisia hautaröykkiöitä. Röykkiöryhmä 1:n vierestä löytyi historiallisen ajan punasavikeramiikkaa. Kävelin myös röykkiöiden pohjoispuolella sijaitsevalla peltoalueella, ei havaintoja muinaisjäännöksistä. Rakennettavat tiealueet näyttävät tiesuunnitelmakartan perusteella ulottuvan röykkiöalueille tai niiden välittömään läheisyyteen.



**5.****Rauma Uusi-Asmi I****684 01 0088****Perustiedot**

Laji: kiinteä muinaisjäännös  
 Muinaisjäännöstyyppi: kivrakenteet  
 Tyypin tarkenne: röykkiöt  
 Ajoitus: pronssikautinen?  
 Rauhoitusluokka: 2  
 Lukumäärä: 2  
 Peruskartta: 1132 07 Sampaanala  
 Koordinaatit/pistemäinen: p 6782203 i 3205753

Korkeus: 17 m mpy  
 Etäisyystieto: Rauman kirkosta 10,2 km etelään

**Kohdekuvaus**

Vermuntilan koulun urheiluhallin luoteisnurkasta n. 37 m luoteeseen. Moreeniharjanteella, koot 5x4,2 m, 4x3 m.

**Omistajatiedot**

Tila: 684-416-0005-0028

**Arkistotiedot**

Tutkimukset ja löydöt: 1984 inventointi Turun yliopisto  
 2005 inventointi Petteri Pietiläinen

**Inventointitiedot**

Aika: 13.5. 2005  
 Löydöt:  
 Liitteet: peruskarttaote 1:10 000  
 Negatiivit:  
 Diapositiivit:

**Tutkimuskertomus**

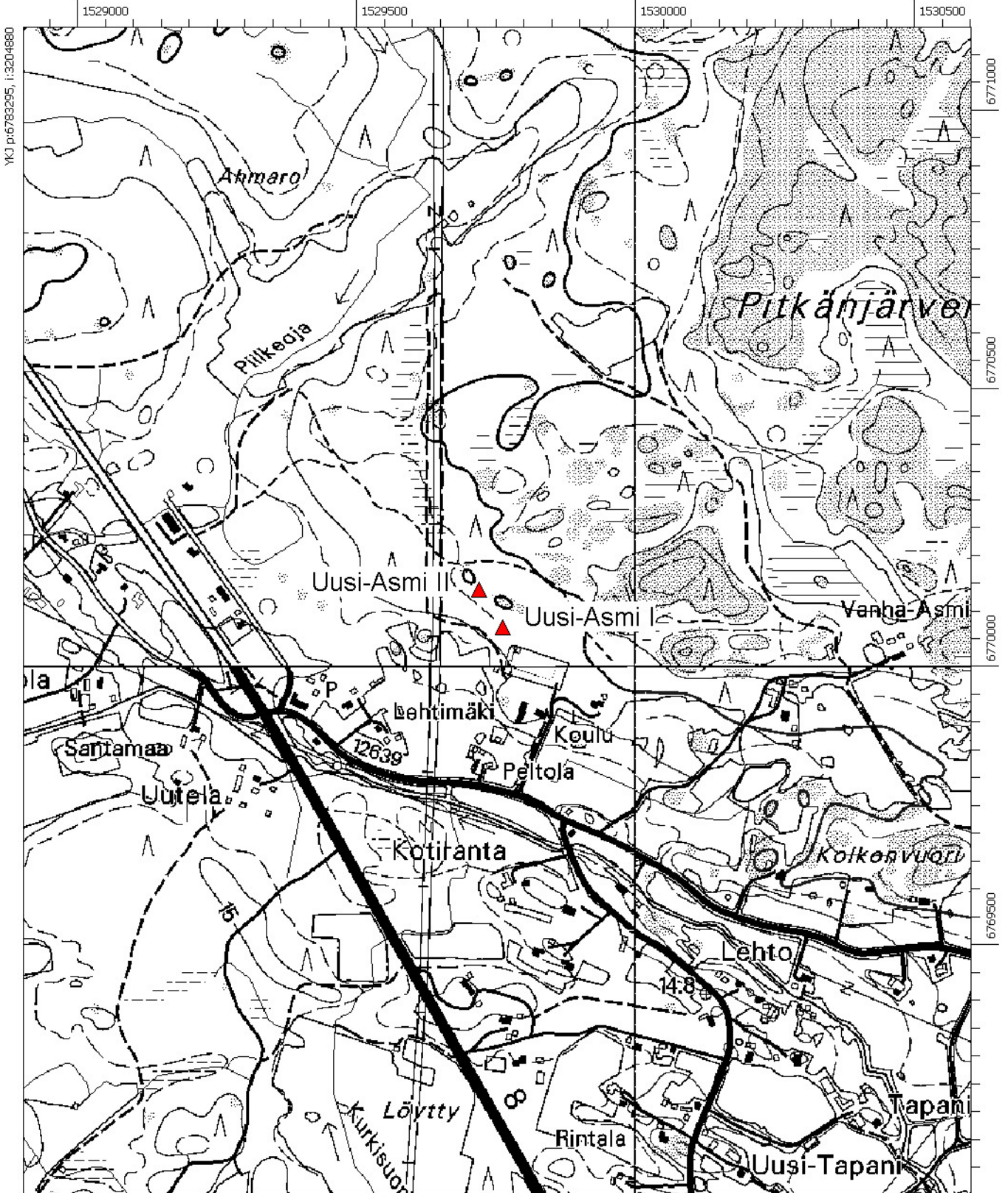
Löysin kohdetta tarkastaessani vain yhden, vaurioituneen röykkiön hakkuuaukealta, n. 21 m länsiluoteeseen muinaisjäännösrekisterin koordinaattipisteestä. Mittasin röykkiön keskipisteen GPS –paikantimella, koordinaatit 6782216/3205737. Kohde vaikuttaa enemmän peltorauniolta kuin pronssikautiselta röykkiöltä.



Ote peruskartasta 1132 07 Sampaanala

Rauma Uusi-Asmi I, kiviröykkiö 6782216/3205737

Rauma Uusi-Asmi II hävinneitä kiviröykkiöitä 6782289/3205700



6.

Rauma Uusi-Asmi II

684 01 0089

**Perustiedot**

Laji: kiinteä muinaisjäännös  
 Muinaisjäännöstyyppi: kivrakenteet  
 Tyyppin tarkenne: rökkiöt  
 Ajoitus: pronssikautinen?  
 Rauhoitusluokka: 2 (luokitusehdotus 3)  
 Lukumäärä: 2  
 Peruskartta: 1132 07 Sampaanala  
 Koordinaatit/pistemäinen: p 6782289 i 3205700

Korkeus: 19 m mpy  
 Etäisyystieto:

**Kohdekuvaus**

Moreeniharjanteella, koot 3,5x3,5 m, 3,5x3,3 m

**Omistajatiedot**

Tila: 684-416-0005-0028

**Arkistotiedot**

Tutkimukset ja löydöt: 1984 inventointi Turun yliopisto  
 2005 inventointi Petteri Pietiläinen

**Inventointitiedot**

Aika: 13.5. 2005  
 Löydöt:  
 Liitteet: peruskarttaote 1:10 000  
 Negatiivit:  
 Diapositiivit:

**Tutkimuskertomus**

En löytänyt muinaisjäännösrekisterissä ilmoitetusta kohdasta tai sen läheisyydestä rökkiöitä. Etsin myös kauempaa kallioilta ja niiden välisiltä alueilta, tuloksetta. Tutkin myös alueen lounaispuolella olevan peltoalueen, ei havaintoja muinaisjäännöksistä. Luokitusehdotus: 3.

**7.****Rauma Paavalinaro****684 01 0140****Perustiedot**

Laji:	kiinteä muinaisjäännös
Muinaisjäännöstyyppi:	kivirakenteet
Tyyppin tarkenne:	röykkiöt
Ajoitus:	rautakautinen
Rauhoitusluokka:	1/2
Lukumäärä:	6
Peruskartta:	1131 12 Kodisjoki
Koordinaatit/pistemäinen:	p 6779202 i 3206362
Koordinaatit/aluemaisen polygonin ääripisteet:	
Korkeus:	20 m mpy
Etäisyystieto:	Kodisjoen kirkolta 7 km länsilounaaseen

**Kohdekuvaus**

Valtatie 8 varressa pellon reunassa pienellä kalliokumpareella on kaksi todennäköisesti rautakautista röykkiötä, kolme epämääräisempää röykkiötä ja pitkänomainen kiveys. Röykkiöt ovat pyöreähköjä, selvästi havaittavat ovat mitoiltaan 2x3 m sekä 3x3 m ja korkeudeltaan noin 30 cm. Epävarmat röykkiöt ovat matalampia ja vahvasti sammaleen peittämiä.

**Omistajatiedot**

Tila: 684-416-0009-0024

**Arkistotiedot**

Tutkimukset ja löydöt: 1984 inventointi Turun yliopisto  
2005 inventointi Petteri Pietiläinen

**Inventointitiedot**

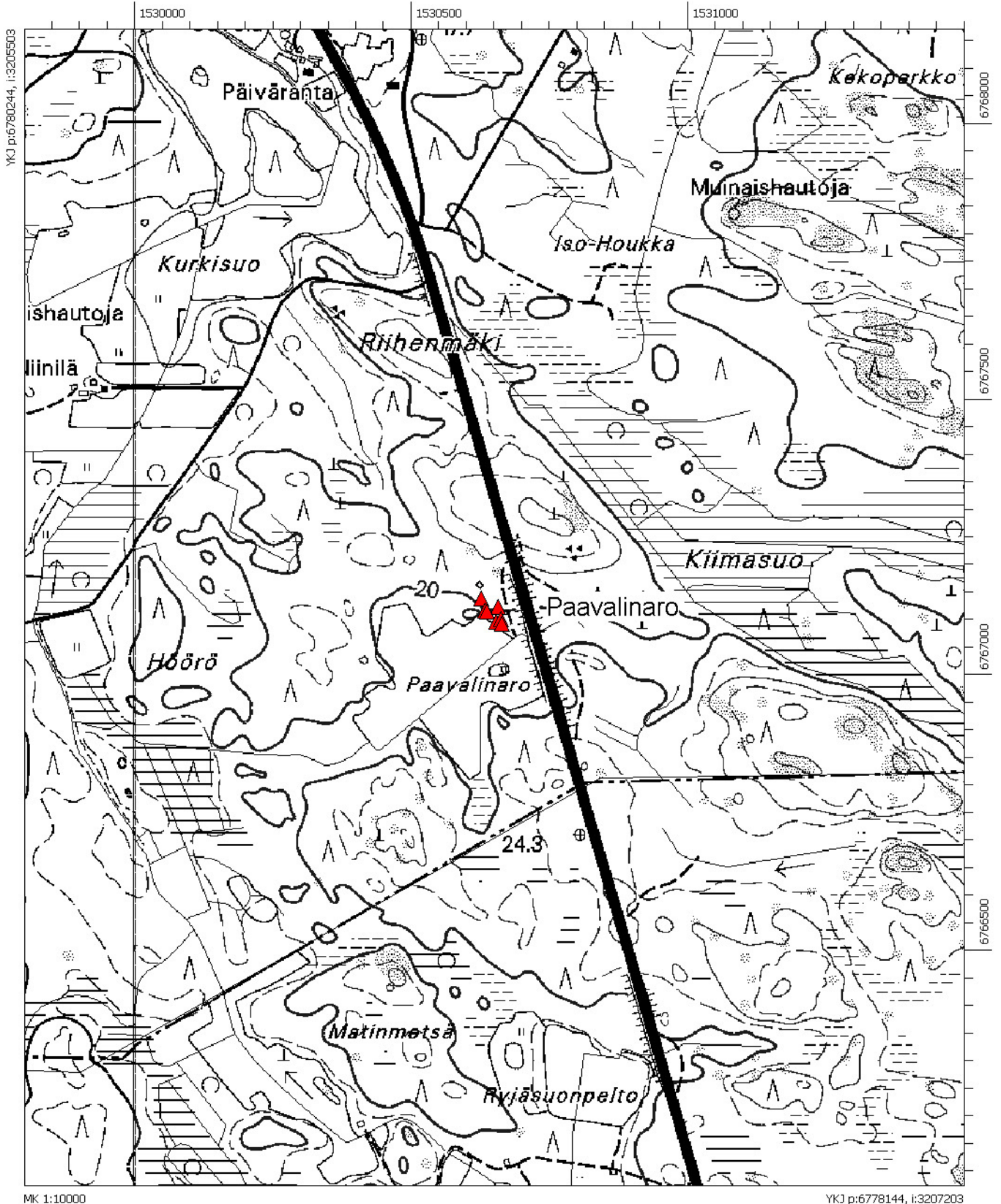
Aika: 11.5. 2005  
Löydöt:  
Liitteet: peruskarttaote 1:10 000  
Negatiivit:  
Diapositiivit:

**Tutkimuskertomus**

Röykkiöt näyttävät säilyneen ennallaan. Alueella voi olla ennestään tunnettujen röykkiöiden lisäksi mahdollisesti vielä seitsemäs epämääräinen röykkiö. Mittasin kohteen GPS -paikantimella. Kohde on vain 30m länteen valtatiestä. Rakennettavat tiealueet näyttävät tiesuunnitelmaportaan perusteella ulottuvan lähelle röykkiötä, röykkiöalueen ja nykyisen tien väliin.

Ote peruskartasta 1132 07 Kodisjoki

Rauma Paavalinaro, rautakautisia kiviröykkiöitä 6779202/3206362



**8.****Rauma Perkola****(ei mjreki)****Perustiedot**

Laji: tentatiivi  
 Muinajäännöstyyppi: kivrakenteet  
 Tyypin tarkenne: röykkiöt  
 Ajoitus: ajoittamaton  
 Rauhoitusluokka: ei määritelty  
 Lukumäärä: 1  
 Peruskartta: 1131 09 Pyhämaa  
 Koordinaatit/pistemäinen: p 6782061 i 3204974

Korkeus: 17 m mpy  
 Etäisyystieto: Rauman kirkosta km

**Kohdekuvaus**

Kohde sijaitsee pellon keskellä metsäsaarekkeessa n. 300 m Vermuntilan ja Turku-Rauma – valtatie risteyksestä länteen. Röykkiö on pitkänomainen, mitoiltaan n.2x5 m.

**Omistajatiedot**

Tila: 684-416-0001-0041

**Arkistotiedot**

Tutkimukset ja löydöt: 2005 inventointi Petteri Pietiläinen

**Inventointitiedot**

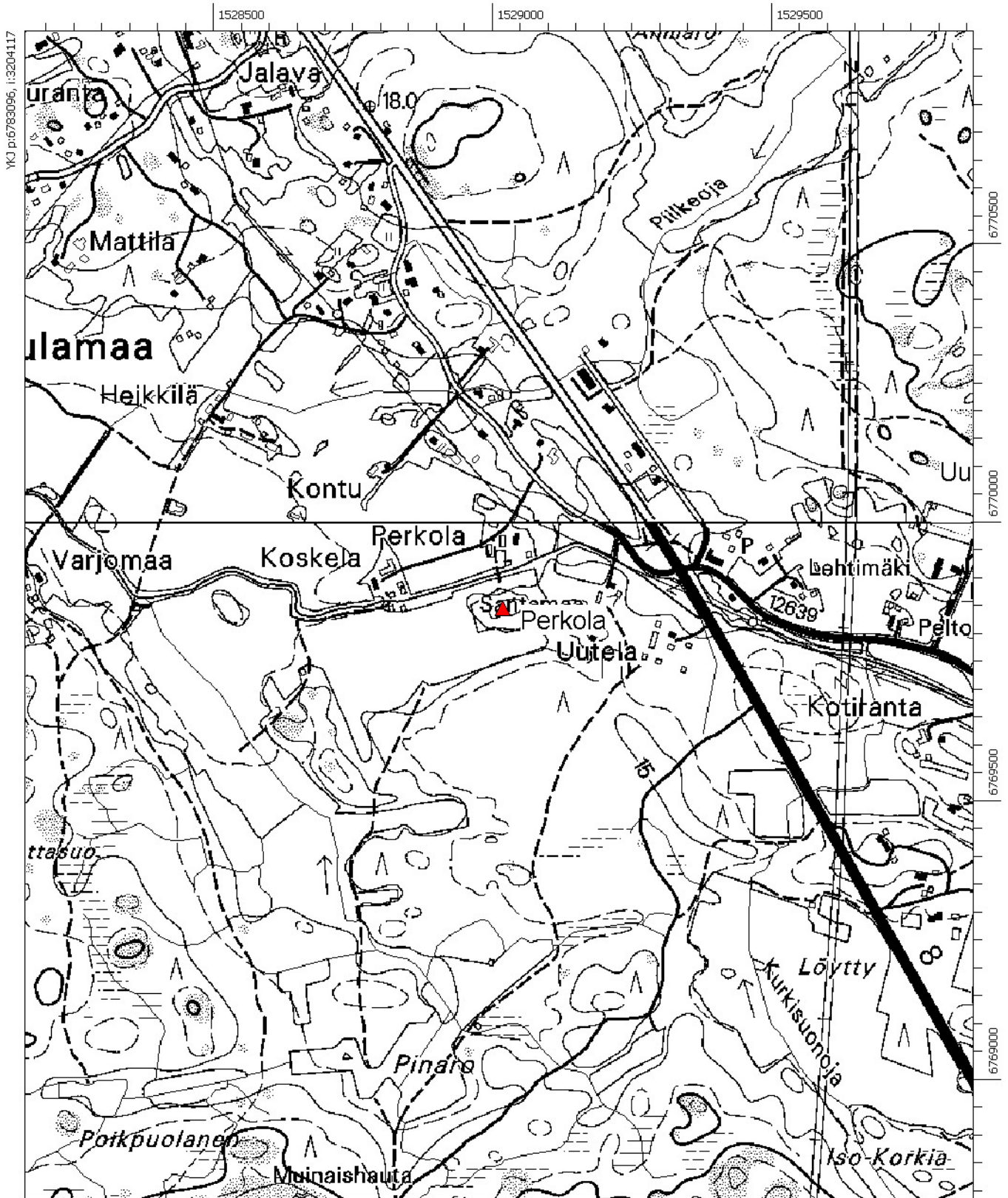
Aika: 12.5. 2005  
 Löydöt:  
 Liitteet: peruskarttaote 1:10 000  
 Negatiivit:  
 Diapositiivit:

**Tutkimuskertomus**

Löysin röykkiön tarkastaessani peltoja Perkolan ja Uutelan tilojen alueella. Kohde on ennestään tuntematon ja muistuttaa enemmän peltorauniota kuin hautaröykkiötä. Mittasin röykkiön keskipisteen GPS –paikantimella.

Ote peruskartasta 1131 09 Pyhämaa

Rauma Perkola, ajoittamaton kiviröykkiö 678061/3204974



**Luettelo negatiiveista**

- |           |  |
|-----------|--|
| 136515-16 | Rauma Pihala, pronssikautisia hautaröykkiöitä, panoraama, kuvattu itään.                               |
| 136517    | Rauma Riihenmäki, kulmikas kivistöryyppi, lähikuva selvimmin erottuvasta kulmasta, kuvattu lounaaseen. |
| 136518    | Rauma Riihenmäki, yleiskuva kulmikkaasta rökkiöstä, kuvattu länteen.                                   |

**Luettelo diapositiiveista**

- |       |  |
|-------|--|
| 55949 | Rauma Riihenmäki, yleiskuva kulmikkaasta rökkiöstä, kuvattu länteen. |
|-------|--|

**RAUMAN VERMUNTILAN INVENTOINTI 2005**

Rauma Pihala, pronssikautisia hautaröykkiöitä, kuvattu itään

f:136516



Rauma Riihenmäki, yleiskuva kulmikkaasta röykkiöstä, kuvattu länteen

f:136518

Kuvat: Petteri Pietiläinen



**RAUMAN VERMUNTILAN INVENTOINTI 2005**

Rauma Riihenmäki, kulmikas röykkiö, lähikuva selvimmin erottuvasta koillisnurkasta, kuvattu lounaaseen

f:136517

Kuva: Petteri Pietiläinen