



*Sysmän kirkon ympäristön koekaivaus*  
*Katja Vuoristo 2006*



MUSEOVIRASTO

## Sisälllys

Arkisto- ja rekisteritiedot	1
Karttaote Sysmän kirkon sijainnista	2
1. Johdanto	3
2. Kohteen sijainti ja maasto	4
3. Vuoden 2006 tutkimukset	4
3.1. Koekuopat	5
4. Yhteenveto	7
Peruskarttaote	9
Yleiskartta	10
Mustavalkokuva- ja diapositiiviluettelot	11
Kuvataulut	12

## ARKISTO- JA REKISTERITIEDOT

### KOHTEEN PERUSTIEDOT

*Kohde: Sysmän kirkon ympäristö*

*Muinaisjäännösrekisteritunnus: ei ole*

*Muinaisjäännöstyyppi- ja ajoitus: ei ole*

*Rauhoitusluokka: ei ole*

*Peruskartta: 3121 03 Sysmä*

*Tutkitun alueen keskikoordinaatit: pkoo 6821 697, ikoo 3429 384, Z = 79–82 m mpy*

*Etäisyystieto: Sysmän kirkon vieressä*

### OMISTAJATIEDOT (tietolähde: Maanmittaustoimisto 2.3.2007)

*Kunta ja kylä: Sysmä Suurikylä*

*Tila- ja omistustiedot: 781-417-5-29, Kirkkoherranvirkatalo*

Sysmän seurakunta, Uotintie 7, 19700 Sysmä

### ARKISTOTIEDOT

ei aikaisempia tutkimuksia

### KOEKAIVAUS 2006

*Kaivauksenjohtaja: Katja Vuoristo*

*Aika: 8.–12.5.2006*

*Koekuopitetun alueen laajuus: n. 400 m<sup>2</sup>*

*Löydöt: KM 35950:1–13*

*Kuvat: mustavalkonegatiivit 140813–140823, diapositiivit 58048–58052*

### KIRJALLISUUS

Eronen, Matti & Matiskainen, Heikki 1979. Luonnonolosuhteiden kehitys Etelä-Päijänteellä ja Vesijärven ympäristössä jääkauden lopusta nykyaikaan. Lahden museo- ja taidelautakunta, tutkimuksia XIV. Lahti.

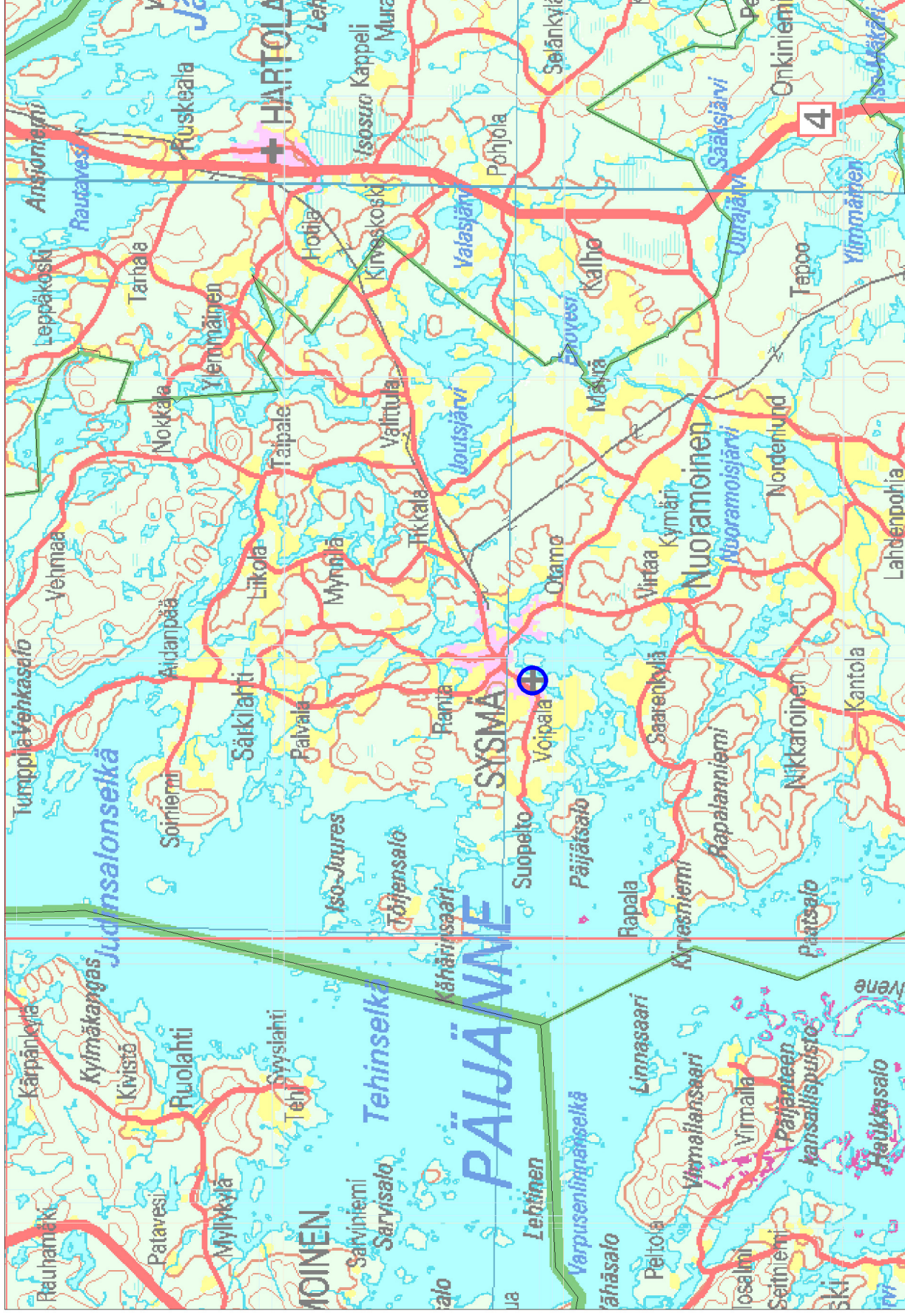
Heinonen, Jouko 1997. Päijät-Häme. Unohdettu maakunta. Päijät-Hämeen synty, valloitus, unohdus ja uuden nousun alkua. Jyväskylä.

Hiekkanen, Markus 1994. The Stone Churches of the Medieval Diocese of Turku. A Systematic Classification and Chronology. Suomen muinaismuistoyhdistyksen aikakauskirja 101.

Juvelius, Einar W. 1925. Sysmän pitäjän historia. Ensimmäinen osa. Aika n. vuoteen 1700. Lahti.

Miettinen, Mirja 2005. "Sysmän kirkonseudun ja Jämsänjokilaakson rautakausi uusien löytöjen valossa". Kentältä poimittua 6. Kirjoitelmia arkeologian alalta. Museoviraston arkeologian osaston julkaisuja N:o 11. Vaajakoski.

**Kartaote Sysmän kirkon sijainnista**  
Kirkonpaikka on merkitty sinisellä ympyrällä.



## 1. Johdanto

Sysmän keskiajalla rakennettu kivikirkko sijaitsee pääosin rautakautisten kiinteiden muinaisjäännösten muodostamassa keskittymässä, joka on luokiteltu valtakunnallisesti merkittäväksi kokonaisuudeksi. Sysmän kirkonseudun rautakautinen asutuskeskittymä on Päijänteen alueelta tunnetuista tihein ja rikkain, mutta muinaisjäännösten tarkkaa laajuutta ei kuitenkaan tunneta. Yhtäjaksoista asutusta on ollut paikalla 600-luvulta jKr. lähtien ja on mahdollista, että alueella on vielä entuudestaan tuntemattomia muinaisjäännöksiä. (Ks. esim. Miettinen 2005.) Sysmän kivikirkko on rakennettu Suurikylään 1400–1500-lukujen taitteessa (Hiekkänen 1994, 250.). Jo tätä ennen paikalla on saattanut sijaita puukirkko, sillä varhaisin maininta Sysmän kirkosta on vuodelta 1442 (Heinonen 1997, 60; Juvelius 1925, 131–132). Nykyinen kirkkorakennus on muutettu 1800-luvun alkupuoliskolla ristikirkoksi.

Sysmän seurakunta suunnitteli kirkon ja kirkkoalueen kunnostamista vuoden 2006 aikana, ja koska lähialueelta tunnetaan runsaasti rautakautisia muinaisjäännöksiä, katsoi Museovirasto tarpeelliseksi tehdä kirkkomaan ulkopuolisilla kunnostettavilla alueilla arkeologisia koekaivaustutkimuksia ennen hankkeen aloittamista. Muinaismuistolain (295/63) 15 §:n mukaisesti tutkimusten kustannuksista vastasi hankkeen toteuttaja eli Sysmän seurakunta. Työn kokonaiskustannukset olivat 6175 €. Summaan sisältyi mm. muutaman päivän pituinen esi- ja arkistotyöskentely sekä viikon pituinen kenttätö ja 1,5 viikon pituinen jälkityöaika, jonka aikana laadittiin raportti. Maastotyöt suoritettiin keväällä 8.–12.5.2006. Kaivaustenjohtajana toimi FM Katja Vuoristo ja tutkimusapulaisina olivat Huk Jonina Jansson sekä fil.yo Riku Mökkönen, joka vastasi jälkityövaiheessa löytöjen ja valokuvien luetteloinnista sekä yleiskartan digitoinnista. Kaivauksilta talteen otetut löydöt on luetteloitu KM-numerolle 35950.

Koekaivausten tarkoituksena oli selvittää onko kirkkomaan välittömässä läheisyydessä kiinteää muinaisjäännöstä ja onko paikalla tarvetta suorittaa jatkotutkimuksia. Tutkimus kohdennettiin ensisijaisesti venerannan muutostöiden alueelle sekä pysäköintialueen laajennusalueelle. Sen sijaan kirkkomaan lounaisosan valaisinpylvään ja vesijohdon paikkaa ei päästy tutkimaan, koska alue oli jo otettu käyttöön hautausmaana ja valaisinpylväs oli ehditty pystyttää paikalle.

Helsingissä 25.3.2007

---

Katja Vuoristo, FM

## **2. Kohteen sijainti ja maasto**

Sysmä sijaitsee Päijänteen itärannalla. Noin 26 km kirkonkylästä lounaiseen, Päijänteen toisella rannalla, on Padasjoki ja Sysmästä n. 21 km koilliseen sijaitsee Hartolan kirkonkylä. Sysmän kirkko sijaitsee kirkonkylän keskustan lounaisosassa Suurikylässä, Majutveden Kirkkolahden pohjukassa. Kirkon luoteispuolelta kulkee Voipaalan kautta Suopeltoon vievä maantie, joka on kulkenut aikaisemmin hieman idempänä aivan nykyisen kirkkomaan reunassa. Paikallisen kalastajan mukaan nykyisen tien kohdalla on ollut ennen perunamaa, josta hänen isänsä on aikanaan löytänyt rautakautisia esineitä. Näistä löydöistä ei ole varmuutta, mutta joka tapauksessa Suurikylässä ja Voipaalassa on huomattava rautakautinen muinaisjäännöskeskittymä, jonka keskellä kirkko sijaitsee.

Sysmän kirkko on rakennettu aivan veden tuntumaan, matkaa kirkkomaan reunalta järvenrantaan on vain n. 35 metriä ja kirkosta vajaan 50 m. Päijänteen nykyinen korkeus on keskimäärin 78,2 m mpy ja kiviaidalla rajattu kirkkomaa on pengerrytetty muutamaa metriä vedenpintaa korkeammaksi hieman yli 80 metriin mpy. Päijänteen pinta on ollut ennen 1800-lukua nykyistä korkeampi, sillä Kalkkisten kosken perkaus vuosina 1832–1838 on laskenut vedenpintaa noin 1,5 metrillä (Eronen & Matiskainen 1979, 13). Tämä tarkoittaa sitä, että rautakaudella ja keskiajalla Päijänteen pinta on ollut 79,5–80 metriä merenpinnan yläpuolella.

Kirkkoa ympäröivän hautausmaan ja Kirkkolahden välissä maanpinta on säilynyt vain osin alkuperäisessä muodossaan. Kirkon kaakkoispuolen aluetta on muokattu melko paljon, sillä rantaan on rakennettu veneranta venepaikkoihin. Rannassa kasvaa nurmikkoa ja muutamia kuusia sekä mänty. Alueen lounaispuolelle on tasattu nurmikenttä ja sinne on istutettu koivuntaimia. Venerannan koillispuolella on pieni risua kasvava kivikkoisa saari ja sen länsipuolella rannassa on kostea ja multava lehtipuita kasvava matala rantakaistale. Tämän länsipuolelta kirkkomaan aidan vieressä kulkee kapea venerantaan ja kirkon huoltorakennuksille johtava tie. Kirkkomaan pohjois-, kaakkois- ja länsipuolilla on pysäköintialueet. Pohjoispuolella sijaitsevan parkkialueen takana on laaja peltoalue, joka on osin kesannolla. Pellolla n. 150 metrin päässä on kirkkoa lähimpänä sijaitseva muinaisjäännös eli Surmakivi-niminen kuppikallio.

## **3. Vuoden 2006 tutkimukset**

Sysmän kirkon koekaivauksissa keskityttiin tutkimaan kunnostettavaa venerantaa ja lisäksi tutkittiin pohjoista pysäköintialueen ympäristöä sekä venerannan ja itäisen parkkialueen väliin jäävää aluetta. Venerantaan on suunniteltu uusien pienvenepaikkojen rakentamista ja alueen tasaamista ruoppausmassoilla sekä uusien puiden ja pensaiden istuttamista ja tasatun alueen muuttamista niityksi. Lisäksi venerantaan johtavan tien linjausta tullaan muuttamaan hieman. Kirkon pohjoispuolella sijaitsevan pysäköintialueen reunaan on suunniteltu puuston poistamista ja pensasrivin istuttamista. Myös pohjoisaidan vieressä sijaitseva puusto on tarkoitus poistaa. Kiviaidan sisäpuolelle on esitetty uuden jätekatoksen rakentamista. Paikalla on hautausmaan tasaamisesta syntyneet paksut täytemaakerrokset. Lisäksi suunnitelmassa on esitetty itäisen pysäköintialueen laajentamista ja uuden valaisinpylvään rakentamista sen eteläpuolelle.

Kirkon ulkopuolella sijaitseville kunnostettaville alueille tehtiin 1 x 1 metrin kokoisia koekuoppia ja ne kaivettiin puhtaaseen pohjamaahan saakka. Tutkimuksissa keskityttiin venerantaan, koska tälle alueelle on suunniteltu laajempia muutos- ja kunnostustöitä ja maanpinta näytti säilyneen vähiten muokkaamattomana. Pohjoisen parkkialue sen sijaan sijaitsee vanhan maantielinjauksen kohdalla, joka on vielä nähtävissä istutettavan pensasaidan kohdalla.

Venerantaan tehtiin yhteensä yhdeksän koekuoppaa etelä-pohjois- ja itä-länsisuuntaisissa linjoissa. Eteläisimmän koekuopan lounaiskulman koordinaateiksi valittiin  $X = 5000$  ja  $Y = 1000$ , josta linja vedettiin pohjoiseen päin (= 0 gon). Koekuoppia 1–6 pysäköintialueen ja kirkkomaan itäpuolella ei ole vedetty samaan linjaan, vaan ne on valittu sen mukaan, missä maasto on ollut sopivinta kuopan kaivamiseen ja mihin on suunniteltu kunnostustoimenpiteitä. Koekuoppien sijainti selviää kirkon ympäristöstä tehdystä yleiskartasta. Alueella tehtiin myös useita koepistoja, joista tuli heti turpeen alta puhdas pohjamaa vastaan. Venerannassa käytettiin alkuun myös metallinilmaisinta, mutta sen käytöstä luovuttiin, koska alueella oli runsaasti modernia metalliromua.

Koekuoppien pinta- ja pohjakorkeudet merenpinnasta mitattiin vaaituskoneella. Kiintopiste siirrettiin 9.5.2006 Päijänteen pinnasta, jonka korkeus oli tuolloin 78,13 m mpy. Kiintopiste siirrettiin venerannan rinteessä sijaitsevaan betonikiveen (80,85 m mpy), josta se siirrettiin myöhemmin pohjoisen parkkialueen reunassa sijaitsevaan rajapyykkiin (82,63 m mpy).

### **3.1. Koekuopat**

Koekuoppa 5000 / 1000,  $Z = 79,38\text{--}78,95$  m mpy

Pihanurmen alla oli 18–20 cm paksu savi, jonka alta tuli 25 cm paksu multakerros. Mullan seassa oli runsaasti irtonaisia kiviä. Kerroksen alta tuli vastaan puhdas ruosteen värjäämä savi.

Koekuoppa 5010 / 1000,  $Z = 79,89\text{--}79,27$  m mpy

20 cm paksun pintaturpeen alta paljastui ruskea täytesora, jonka seassa oli mm. muovia. Soran alta tuli esiin alkuperäinen turvekerros, jonka paksuus oli 17–20 cm. Turpeen alta paljastui ohut tumma tiilimurskan sekainen kerros, josta saatiin talteen tuluspiinpala. Tumman kerroksen alla oli puhdas soran sekainen savi.

Koekuoppa 5015 / 1000,  $Z = 79,71\text{--}79,29$  m mpy

25 cm paksun turpeen alta paljastui saven sekainen tumma sora, jonka paksuus oli n. 20 cm. Kerroksen pinnalta löytyi 1800-luvulle ajoittuva killinki, jota ei ole luetteloitu Kansallismuseon kokoelmiin. Sorakerroksen alta tuli puhdas pohjasavi.

Koekuoppa 5025 / 1000,  $Z = 80,02\text{--}79,63$  m mpy

17–20 cm paksun turvekerroksen alta paljastui hyvin ohut tumma likamaakerros, josta löytyi rautanauvoja ja kupariseospeltiä. Em. löytöjä ei ole otettu talteen. Lisäksi löytyi palanutta savea. Tumman kerroksen alta tuli vastaan puhdas hiekan sekainen savi/siltti.

Koekuoppa 5030 / 1000, Z = 80,19–79,90 m mpy

20 cm paksun pintaturpeen tuli vastaan puhdas soransekainen savi.

Koekuoppa 5035 / 1000, Z = 80,58–80,21 m mpy

10–20 cm paksun turvekerroksen alta paljastui palanut kivirakenne, jonka väleistä tuli jonkin verran palanutta luuta ja savea sekä tiilenpaloja ja vihreää ikkunalasia. Noin 25 cm paksun kivikerroksen alta tuli esiin ohut tumma nokimaakerros, jonka alta paljastui puhdas pohjasavi. Kyseessä on mahdollisesti historialliseen aikaan ajoittuva liesirakenne.

Koekuoppa 5040 / 1000, Z = 80,90–80,42 m mpy

20 cm paksun pintaturpeen alta tuli vastaan sekoittunutta maata, jonka pohjalta paljastui sähkökaapeli. Kuoppaa ei kaivettu syvemmälle. Sekoittuneesta maasta löytyi muutamia vihreitä tasolasinpaloja sekä muovia.

Koekuoppa 5025 / 995, Z = 80,66–80,35 m mpy

20–23 cm paksun tiilimurskan sekaisen turpeen alta paljastui n. 10 cm paksu sekoittunut tumma kerros, jonka seassa oli hiiltä ja pieniä palaneita kiviä. Sekoittuneen kerroksen alta tuli esiin puhdas soransekainen savi.

Koekuoppa 5025 / 1005, Z = 79,90–79,49 m mpy

15 cm paksun turvekerroksen alta tuli esiin purkukerros, jonka alta paljastui puhdas savi. Purkukerroksessa oli mm. suuria tiilenkappaleita ja laastitiiliä, kirkasta ikkunalasia sekä asfaltinpaloja. Kyseessä on moderni purku- tai täyttökerros.

Koekuoppa 1, Z = 79,99–79,28 m mpy

20–25 cm paksun tiilenpalojen ja ruskean hiekan sekaisen löyhän mullan alta paljastui tumma nokimaa, jonka paksuus oli 10–25 cm. Nokimaan seassa oli runsaasti useammassa kerroksessa palaneita kiviä, joiden välistä alimmasta kivikerroksesta löytyi yksi rautakaudentyyppin keramiikan reunapala. Ylemmästä kerroksesta saatiin talteen liitupiipunkopan katkelmia sekä palanut luunpala. Nokimaan alta paljastui vaaleanharmaa kova savikerros, jossa oli pieniä nokimaalaikkuja. Saven alta tuli esiin tummanharmaa tiilimurun sekainen multa, jonka alla oli puhdas pohjasavi. Kyseessä on historialliseen aikaan ajoittuva rakenne, vaikka kivien välistä löytyikin rautakauteen ajoittuva keramiikanpala.



Koekuoppa 2, Z = 79,63–79,13 m mpy

15 cm paksun multakerroksen alta tuli esiin n. 30 cm paksu palanut kiveys, jonka seassa oli tummaa nokimaata ja palanutta savea. Kivikerroksen alta paljastui puhdas pohjasavi. Kyseessä on todennäköisesti sama historialliseen aikaan ajoittuva rakenne kuin koekuopassa 1.

Koekuoppa 3, paksuus 20 cm

20 cm paksun tiilenpalojen sekaisen löyhän mullan alta paljastui puhdas pohjasavi. Kuopasta saatiin talteen palanutta savea.

Koekuoppa 4, Z = 83,09–82,04 m mpy

Ohuen pintaturpeen alta tuli esiin n. 45 cm paksu ruskea täyttösora, joka on todennäköisesti vanhaa maantienpohjaa. Soran alta paljastui mullansekainen savi, joka jatkui yli metrin syvyyteen vaaleaan pohjasaveen saakka. Kyseessä on tielinjaa vanhempi peltokerros. Kerroksesta saatiin talteen punasavikeramiikkaa, palanutta savea ja luuta.

Koekuoppa 5, paksuus 60 cm

Ohuen turvekerroksen alta paljastui 10 cm paksu sora, joka muuttui alempana soransekaiseksi 10–20 cm paksuksi saveksi. Soransekaisen saven alta tuli esiin tumma savensekainen hiekka, joka muuttui alemmas mentäessä savisemmaksi ja vaaleammaksi. Noin 40 cm syvyydessä savi muuttui harmaaksi ja erittäin kovaksi kerrokseksi, minkä alta paljastui vaalea puhdas pohjasavi. Kovaksi tamppaantunut savi on todennäköisesti vanhaa maantienpohjaa.

Koekuoppa 6, paksuus 60 cm

Koekuopan koko 0,5 x 0,5 m. Päällä 55 cm paksu ruskea sorakerros, jonka seassa oli asfaltinpaloja. Kerroksen alta tuli esiin erittäin kova likaisenharmaa savensekainen sora, joka on todennäköisesti vanhaa maantienpohjaa. Kuopan kaivaminen jouduttiin jättämään kovan maa-aineksen vuoksi kesken.

#### **4. Yhteenveto**

Sysmän kirkkomaan ympäristöä tutkittiin toukokuussa 2006 viikon ajan. Kirkon alueelta ei tunnettu esihistoriallista kiinteää muinaisjäännöstä, mutta lähimmät rautakauteen ajoittuvat muinaisjäännöskohteet sijaitsevat vain 150–200 metrin päässä kirkkomaasta. Vanhimmat lähialueilla sijaitsevat rautakautiset kohteet ajoittuvat 600-luvulle jKr. Itse kirkko on 1400–1500-luvun taitteesta ja tätä ennen paikalla on saattanut sijaita puukirkko. Kirkko hautausmaineen ajoittuu siis jo keskiajalle. Koska kirkon ympäristöstä tunnettiin useita muinaisjäännöksiä eikä niiden tarkka laajuus ollut tiedossa, katsottiin tarpeelliseksi tehdä koekaivaus kirkkomaan ympäristössä tehtävälle kunnostusalueelle. Tutkimuksissa tehtiin koekuoppia sekä koepistoja venerantaan, kirkon pohjoispuolella sijaitsevalle parkkialueelle sekä kirkkomaan itäpuolella sijaitsevalle rantakaistaleelle. Lisäksi tarkoituksena oli tutkia kirkkomaan länsiosaan suunnitellun valaisinpylvään ja vesipisteen paikat, mutta sähkötyöt oli jo ehditty suorittaa tällä alueella ja valaisin pystyttää. Alue oli otettu jo muutamia vuosia sitten hautausmaakäyttöön, eikä tutkimuksia voitu tällä paikalla suorittaa.

Kirkkomaan ulkopuolisia alueita tutkittiin tekemällä niihin koekuoppia, jotka kaivettiin puhtaaseen pohjamaahan asti. Venerannassa havaittiin historialliseen aikaan liittyviä purkukerroksia tiili- ja laastikasoineen. Lisäksi todettiin, että aluetta oli tasoitettu jonkin verran. Venerannassa osuttiin ainoastaan yhteen rakenteeseen, mahdolliseen liesikiveykseen, joka osoittautui myös historialliseen aikaan kuuluvaksi. Pohjoisen pysäköintialueelle tehtiin muutamia koekuoppia ja niissä osuttiin vanhaan tienpohjaan, joka on aikaisemmin kulkenut hieman idempänä kuin nykyinen. Itäisimmästä koekuopasta tuli vanhan tienpohjan alta esiin tielinjaa vanhempaa peltokerrosta. Tämä ajoittunee kuitenkin historialliseen aikaan. Parkkialueen ja venerannan väliseltä rantatasanteelta tuli esiin laaja palanut kivikko, josta löytyi muutamia historialliseen aikaan ajoittuvia liitupiipunpaloja sekä palanutta luuta ja rautakautteen ajoittuva saviastianpala. Astianpala ei kuitenkaan ajoita rakennetta rautakautiseksi, sillä kiveyksen alta tuli esiin tiilimurskan sekainen multa, joka ajoittaa koekuopan kaikki kerrokset historialliseen aikaan, sillä tiiltä alettiin käyttää vasta keskiajalla. Liitupiippujen perusteella rakenne olisi aikaisintaan 1600-luvulta. Mikäli paikalla on ollut rautakautisia rakenteita, ovat ne tuhoutuneet myöhemmän rakentamisen yhteydessä. Rautakautinen saviastianpala on voinut kulkeutua myös lähietäisyydeltä kyseiselle paikalle.

Tutkimusten perusteella kirkon ympäristössä tehtäville kunnostustöille ei ole muinaismuistolain edellyttämää estettä eikä paikalla tarvita jatkotutkimuksia.

# Peruskarttaote 3121 03 Sysmä

Tutkittu alue on merkitty punaisella ja lähistöllä sijaitsevat muinaisjäännökset on merkitty sinisellä pisteellä.



Pohjakartta (c) Maanmittauslaitos, lupa nro. MYY/212/01  
MK 1:10000

# Sysmä kirkon ympäristö

Katja Vuoristo 2006

Yleiskartta

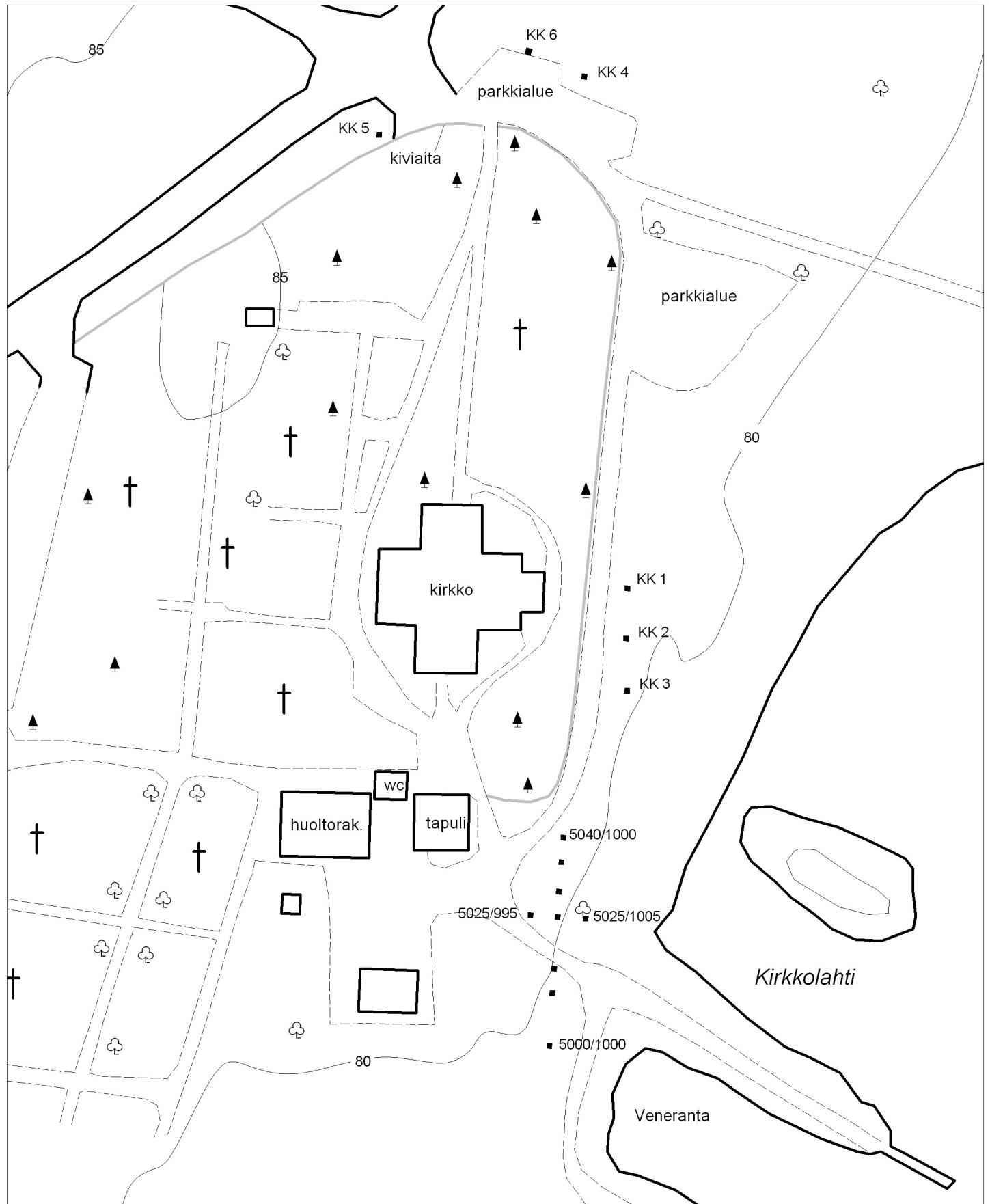
Mk 1:1 000

digit. Riku Mönkkönen



50 m

■ koekuoppa



### Mustavalkonegatiiviluettelo

negat.nro	aihe	kuvaussuunta	kuvaaja	pvm
140813	Panoraama venerannasta koekaivausalueelle 1/3.	idästä	K.Vuoristo	8.5.2006
140814	Panoraama venerannasta koekaivausalueelle 2/3.	idästä	K.Vuoristo	8.5.2006
140815	Panoraama venerannasta koekaivausalueelle 3/3.	idästä	K.Vuoristo	8.5.2006
140816	Venerannan koekaivausalue.	luoteesta	K.Vuoristo	8.5.2006
140817	Koekuoppa 5035/1000, turpeen alta paljastunut kiveys.	etelästä	K.Vuoristo	10.5.2006
140818	Jätekatoksen paikka hautausmaan eteläreunalla.	lounaasta	K.Vuoristo	10.5.2006
140819	Jätekatoksen paikka hautausmaan eteläreunalla.	lounaasta	K.Vuoristo	10.5.2006
140820	Kirkon pohjoispääty.	pohjoisesta	K.Vuoristo	10.5.2006
140821	Jätekatoksen paikka ja kirkon eteläpääty.	luoteesta	K.Vuoristo	10.5.2006
140822	Koekuopan 1 palanut kiveys.	koillisesta	K.Vuoristo	12.5.2006
140823	Koekuopan 1 palanut kiveys.	luoteesta	K.Vuoristo	12.5.2006

### Diapositiiviluettelo

dianro	aihe	kuvaussuunta	kuvaaja	pvm
58048	Panoraama venerannasta koekaivausalueelle 1/2.	idästä	K.Vuoristo	8.5.2006
58049	Panoraama venerannasta koekaivausalueelle 2/2.	idästä	K.Vuoristo	8.5.2006
58050	Venerannan koekaivausalue.	luoteesta	K.Vuoristo	8.5.2006
58051	Jätekatoksen paikka.	lounaasta	K.Vuoristo	10.5.2006
58052	Jätekatoksen paikka.	lounaasta	K.Vuoristo	10.5.2006



f. 140813–140815 Panoraama venerannasta koekaivausalueelle. Idästä. Kuv. K. Vuoristo.



f. 140816 Venerannan koekaivausalue. Luoteesta. Kuv. K. Vuoristo.



f. 140819 Jätekatoksen paikka hautausmaan eteläreunalla. Lounaasta. Kuv. K. Vuoristo.



f. 140821 Jätekatoksen paikka ja kirkon eteläpääty. Luoteesta. Kuv. K. Vuoristo.



f. 140820 Kirkon pohjoispääty. Pohjoisesta. Kuv. K. Vuoristo.



f. 140817 Koekuoppa 5035/1000, turpeen alta paljastunut kiveys. Etelästä. Kuv. K. Vuoristo.



f. 140823 Koekuopan 1 palanut kiveys. Luoteesta. Kuv. K. Vuoristo.