



Kotkan Merikotkan tontin koekaivaus vuonna 2006

Andreas Koivisto



MUSEOVIRASTO

RAKENNUSHISTORIAN OSASTO

Arkisto- ja rekisteritiedot

<i>Kohteen nimi:</i>	Kotka, Merikotkan tontti
<i>Kunta:</i>	Kotka
<i>Kohteen laji:</i>	Linnoitus, kaupunki
<i>Ajoitus:</i>	n. 1790 → nykyaika
<i>Peruskartta:</i>	3023 12 Kotka
<i>Tonttinumero:</i>	285-2-22-3&4
<i>Yhtenäiskoordinaatit:</i>	Kaivausalueen keskipiste x=3496756 ja y=6706147
<i>Tutkimuksen laatu:</i>	Koekaivaus
<i>Tutkimuslaitos:</i>	Museovirasto, rakennushistorian osasto
<i>Kaivauksenjohtaja:</i>	Andreas Koivisto
<i>Apulaistutkija:</i>	Jonina Jansson
<i>Kenttätöaika:</i>	28.8.-30.8.2006
<i>Tutkitun alueen laajuus:</i>	8 m ²
<i>Rahoittaja:</i>	OKA Oy
<i>Kustannusarvio:</i>	7000 €
<i>Diapositiivit:</i>	MV/RHO 125678:1-10
<i>Mustavalkonegatiivit:</i>	MV/RHO 125679:1-6
<i>Tutkimushistoria:</i>	Kykyri, Marita 2005. Kotka, kauppatori, toriparkki. 1700 – 1800-lukuun ajoittuvan kaupunkiarkeologisen kohteen valvontakaivaus. Kaivauskertomus. Kymenlaakson maakuntamuseo.
<i>Alkuperäinen raportti:</i>	Museoviraston rakennushistorian osaston arkisto (MV/RHO:A)
<i>Kopiot (3 Kpl):</i>	OKA Oy; As. Oy Kotkan Merikotka; Kymenlaakson maakuntamuseo

Tiivistelmä

Kotkan Merikotkan tontin koekaivauksilla pyrittiin selvittämään onko alueella on vanhoja Ruotsinsalmen linnoituksen aikaisia kulttuurikerroksia, jotka vaatisivat lisätutkimuksia. Kaivaukset suoritettiin 1930-luvulla rakennetun kerrostalon asfaltoidulla sisäpihalla. Kerrostalon lisäksi sisäpihaa rajasi kaksi puutaloa ja tehdasrakennus, jotka oli määrä purkaa suunnitellun uuden asuinrakennuksen tieltä.

Kulttuurikerrosten selvittämiseksi Merikotkan tontille avattiin kaivinkoneella 1x8 metriä pitkä koeoja. Koeojan perusteella paikalla ei havaittu Ruotsinsalmen aikaan ajoittuvia kulttuurikerroksia. Kerrokset koostuivat lähinnä täytemaasta, jolla piha todennäköisesti oli tasattu kerrostalon rakentamisen yhteydessä.

SISÄLLYS

ARKISTO- JA REKISTERITIEDOT.....	1
TIIVISTELMÄ.....	2
1. JOHDANTO.....	4
2. YMPÄRISTÖ	4
3. HISTORIAALLINEN TAUSTA	4
4. TUTKIMUSMENETELMÄT	7
5. KAIVAUSHAVAINNOT	8
6. TULOKSET	9
LÄHTEET JA KIRJALLISUUS	10

Liitteet

- Liite 1:** Peruskarttaote.
- Liite 2:** Diakuvaluettelo.
- Liite 3:** Mustavalkokuvalettelo.
- Liite 4:** Kartat.

1. Johdanto

Museoviraston rakennushistorian osasto suoritti 28.8.-30.8.2006 välisenä aikana arkeologiset koekaivaukset Kotkan Merikotkan tontilla. Päämääränä oli selvittää sijaitsiko paikalla vanhoja 1790-luvulle tai 1800-luvun alkupuolelle ajoittuvia rakenteita jotka mahdollisesti vaatisivat jatkotutkimuksia. Kenttätöiden kustannuksista vastasi Oka Oy. Kaivauksia johti Andreas Koivisto ja apulaistutkijana toimi Jonina Jansson.

Kaivaukset suoritettiin asuintalon asfaltoidulla sisäpihalla. Asfaltin alla tiedettiin olevan vielä n. puolentoista metrin paksuinen maakerros jossa oli mahdollisesti säilynyt vanhoja 1700-luvun loppuun ja 1800-luvun alkuun sijoittuvia maakerroksia. Asian selvittämiseksi oli paikalla järjestettävä arkeologiset koekaivaukset.

2. Ympäristö

Tutkittava alue sijaitsi Kotkan Merikotkan tontin 1930-luvulla rakennetun ison funkkistalon (Korkeavuorenkatu 2-4) sisäpihalla. Pihaa ympäröi funkkistalon lisäksi kaksi matalampaa puurakennusta ja tehdasrakennus. Piha oli asfaltoitu ja maanpinnan alapuolelle oli paikoin vedetty sähkö- ja viemäriinjoja, jotka todennäköisesti olivat tuhonneet historiallisia maakerroksia.

Arkeologiset kaivaukset tulivat ajankohtaiseksi, koska Asunto Oy Kotkan Merikotka oli päättänyt myydä tontin puutalot ynnä tehdasrakennuksen sisältävän osan ja rakennuttaa tilalle uusia asuinrakennuksia.

3. Historiallinen tausta

Esihistoriallisia muinaisjäännöksiä ei tunneta Kotkansaarelta, vaan ensimmäiset ihmisen toimintaan viittaavat jäljet liittyvät Ruotsinsalmen merilinnoitukseen, jota alettiin rakentaa 1790-luvulla. Arkeologinen kaivaustoiminta saarella on ollut lähes olematonta aivan viime vuosiin saakka. Vuoteen 2006 mennessä ainoat kaupunkiarkeologiset tutkimukset Kotkansaarella toteutettiin vuosina 2005 ja 2006, kun ensin tutkittiin kauppatoria (Kykyri 2005) ja sitä seuraavana kesänä vanhaa Ruotsinsalmen merisairaala (Hakanpää 2006).

Kotkansaarelle ruvettiin 1700-luvun lopulla suunnittelemaan ja rakentamaan Ruotsinsalmen merilinnoitusta. Linnoitus liittyi Pietarin suojaksi rakennettuun

linnoitusketjuun, jonka Venäjän keisarinna Katariina II pisti alulle.
Ruotsinsalmen linnoitusta ryhdyttiin rakentamaan 1790-luvulla ja samoilta ajoilta on peräisin myös Kotkan saaren linnoitukseen liittyvä asutusalueen asemakaava. (Airola 1978:10-19.)

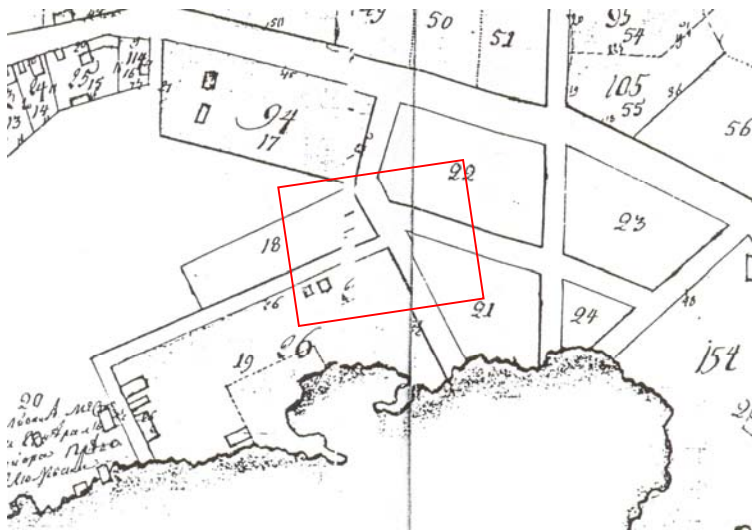


Kuva 1. Ote vuoden 1801 Ruotsinsalmen sotataman kartasta¹. Merikotkan tontti punaisen suorakulmion kohdalla.

¹ Ruotsinsalmen sotatama Kotkansaarella. Kartta vuodelta 1801, Dobrinin. KA/56M 22/11.

Koska linnoitus oli alun perin rakennettu suojelemaan Pietaria ruotsalaisia vastaan, väheni Ruotsinsalmen linnoituksen merkitys vuoden 1809 Suomen sodan jälkeen kun Venäjän valtakunnan raja siirtyi Suomen länsirajalle. Suomen sota tyhjensi Ruotsinsalmen varuskunnan sotilaista ja sen jälkeen alkoi hiljalleen Ruotsinsalmen linnoituksen purkaminen. Lopullisesti Ruotsinsalmi tuhoutui Krimin sodan yhteydessä kun englantilaiset sotajoukot järjestelmällisesti tuhosivat linnoituksen vuonna 1855. (Airola 1978:76-77.)

Tuhon jälkeen Kotkan kaupunki rupesi pikku hiljaa kasvamaan Ruotsinsalmen raunioille ja vuonna 1879 julkaistiin Aleksanteri II:n vahvistama kaupungin perustamiskirja. Kotkan synty liittyi 1800-luvun lopun metsäteollisuuden nousuun ja sahojen perustamiseen Kotkansaarelle. (Rosén 1953:81-87.)



Kuva 2. Yksityiskohta vuoden 1797 Ruotsinsalmen kartasta² jossa näkyy hyvin nykyisen Merikotkan tontin silloinen tonttijako. Nykyinen tontti merkitty punaisella suorakulmiolla.

Ruotsinsalmen asemakaavan luonnos esiintyy jo 1790-luvun alussa laadituilla kartoilla ja 1790-luvun lopun ja 1800-luvun alun karttoihin on merkitty eri kortteleiden asukasluetteloita. Nykyinen Merikotkan tontti sijaitsi näihin aikoihin tienristeyksessä ja sen alueella sijaitsi Ruotsinsalmen aikaan vuoden 1797 ja 1801 piirrettyjen karttojen mukaan vähintään neljä eri tonttia, numerot 18, 19, 21 ja 22 (kuva 1 & 2). Kolme tonteista on merkitty tyhjiksi, mutta

² Ruotsinsalmi, kaupungin yleisasemakaava. Kartta vuodelta 1797, KA/55M 21/15, Ruotsinsalmi 1 nro 21. (Alkuperäinen kartta RGAVMF F.326 op.1 d.11931)

numero 19 kuului 1797 Viipurin musketöörirykmentille ja vuoden 1801 karttaan tontti on merkitty kuuluvaksi herra kenraaliluutnantti ja ritari Bolotnikovinille, eli Ruotsinsalmen varuskuntarykmentin komentajalle, ja rykmentin majuri Kyperille³.

4. Tutkimusmenetelmät

Kaivausten tarkoituksena oli selvittää, mikäli sisäpihan asfaltin alla oli säilynyt 1700-luvun lopun ja 1800-luvun rakenteita. Viemärikaivojen ja -linjauksien takia pihalla ei ollut kovin suurta aluetta jossa vanhoja rakenteita olisi voinut säilyä. Kaivausalue valittiinkin niin, että se ei osuisi mihinkään viemäriputkeen tai sähkölinjaan, vaan olisi ennestään mahdollisimman vähän muokattua.

Sisäpihalle mitattiin 1x8 m pitkä koeoja, jolle luotiin oma koordinaatisto. Koeojan eteläinen reuna kulki lounaasta koilliseen koordinaattipisteestä 289/500 pisteeseen 297/500 (kts. liite 4, kartta 2). Kaivausalue on liitetty Kotkan kaupungilta saadulle kaavakartalle joka on kytketty VVJ-järjestelmään (kts. liite 4, kartta 1). Lisäksi kaivausalue sijoitettiin yleiskartalle YKJ-järjestelmään.

Korkeus siirrettiin kaivausalueelle lähellä sijainneen kirkon seinästä olleesta kiintopisteestä (Kotkan kaupungin numero 11). Korkeus on ilmoitettu N43-korkeusjärjestelmässä.

Koeojaa tuli avaamaan pieni Bobcat-kaivinkone. Pinnan asfaltti jouduttiin ensin sahaamaan rikki rälläkällä jonka jälkeen kaivinkone sai poistettua lohkotut asfaltinpalat. Pinta-asfaltin poiston jälkeen kaivinkone kaivoi maata n. 20 cm kerroksissa arkeologien valvoessa. Maata poistettiin kunnes osuttiin peruskallioon.

Kaivinkoneen osuuden päätyttyä ruvettiin loppuja maita poistamaan manuaalisesti. Viimeiset irtomaat poistettiin lapioilla ja lopuksi kuopan pohja ja profiili vielä siistittiin lastalla ja harjalla dokumentointia varten.

³ Ruotsinsalmi, kaupungin yleisasemakaava. Kartta vuodelta 1797, KA/55M 21/15, Ruotsinsalmi 1 nro 21. (Alkuperäinen kartta RGAVMF F.326 op.1 d.11931); Ruotsinsalmen sotasaatama Kotkansaarella. Kartta vuodelta 1801, Dobrinin. KA/56M 22/11. Käännökset venäjältä suomeen ja tiedonanto Ulla-Riitta Kauppi 2006.

5. Kaivaushavainnot

Koeojan lounaispäättyyn oli kartta-analyysien perusteella 1790-luvun lopulta merkitty tie. Karttojen perusteella paikalla ei ollut sijainnut rakennuksia Ruotsinsalmen aikaan (vrt. liite 4, kartta 1).

Heti asfaltin alla oli koko koeojan matkalla n. 5 cm paksu kerros asfaltin laittoon liittyvää pintasoraa ja tämän alla n. 5-10 cm paksuinen tumma noen- ja soransekaisien hiekan kerros. Tämä oli todennäköisesti jonkinlainen palokerros, mahdollisesti perua toisen maailmansodan aikaisista pommituksista.

Palokerroksen alla sijaitsi täyterokkia joiden seassa oli tiiltä. Koeojan koillispäässä täyterokki oli vaaleanruskeaa n. 1 m syvyydelle asfaltin pinnasta laskettuna. Koeojan lounaispäädyssä palokerroksen alta tuli n. 20 cm paksu tummanruskea täyterokki. Todennäköisesti täyterokilla oltiin tasattu tontin piha kerrostalon rakentamisen yhteydessä.

Tummanruskea täyterokki alta ja vaaleanruskean täyterokki keskeltä paljastui n. 3 m pitkä ja 50 cm paksu betonirakenne (kuva 3). Betonin seassa oli puuparruja ja onkaloita maatuneiden puuparrujen jäljiltä. Lounaispäädyssä betonirakenteen alla oli n. 1,5 m pitkältä ja 30 cm paksulta matkalta hiekan- ja laastinsekaista rapautunutta betonia.



Kuva 3. Koeojan lounaispäädyssä oleva betonirakenne.

Betoni ei ole peräisin Ruotsinsalmen aikaisilta ajoilta, sillä betoni yleistyi Suomessa rakennusmateriaalina vasta 1800-luvun loppupuolella (kts. esim. www.betoni.com). Tällöin Ruotsinsalmi oli jo suurilta osin tuhottu englantilaisten toimesta ja Kotkan kaupunki perustettu.

Vaaleanruskean täyttökerroksen ja betonirakenteen alla oli koko koeojan matkalta n. 20-50 cm paksu tummanruskea täyttökerros jonka seassa oli hiekkalinsejä. Tummanruskean täyttökerroksen ja peruskallion välissä oli vielä koko ojan pituudelta n. 5-20 cm paksuinen kerros vaaleanharmaata tiivistä silttiä.

6. Tulokset

Kotkan Merikotkan tontin koekaivauksilla 28.-30.8.2006 oli määrä selvittää, onko Ruotsinsalmen aikaista rakennuskantaa säilynyt maapinnan alapuolella. Ainoa löydetty rakenne oli kuitenkin huomattavasti myöhempää perua oleva betonirakenne, joka mahdollisesti liittyi tontilla sijainneeseen purettavaan tehtaaseen. Rakenteen lisäksi tutkitun alueen kerrokset koostuivat lähinnä modernimmista täytekerroksista ja lähellä pintaa olleesta palokerroksesta.

Kaivausten perusteella pystyttiin toteamaan että Ruotsinsalmen aikaisia kulttuurikerroksia ei ollut säilynyt Merikotkan tontilla. Nämä olivat todennäköisesti tuhoutuneet viimeistään kerrostalon rakentamisen yhteydessä 1930-luvulla.

Helsingissä, perjantaina, 5. tammikuuta 2007

Andreas Koivisto

Lähteet ja kirjallisuus

Kartat:

Ruotsinsalmi, kaupungin yleisasemakaava. Kartta vuodelta 1797, KA/55M 21/15, Ruotsinsalmi 1 nro 21. (Alkuperäinen kartta RGAVMF F.326 op.1 d.11931).

Ruotsinsalmen sotasatama Kotkansaarella. Kartta vuodelta 1801, Dobrinin. KA/56M 22/11.

Painamattomat lähteet:

Hakanpää, Päivi 2006. Kotka, Ruotsinsalmen merisairaalan koekaivaus Datariinan tontilla 2006. Kaivauskertomus. Museovirasto, rakennushistorian osasto.

Kykyri, Marita 2005. Kotka, kauppatori, toriparkki. 1700 – 1800-lukuun ajoittuvan kaupunkiarkeologisen kohteen valvontakaivaus. Kaivauskertomus. Kymeenlaakson maakuntamuseo.

Kirjallisuus:

Airola, Olli & Harjunpää, Kaisu 1978. Ruotsinsalmen merilinnoitus 1790-1855. *Kymenlaakson museon julkaisuja* No 1. Myllykoski.

Airola, Olli 1978. Ruotsinsalmen merilinnoitus ja sen sotilaallinen merkitys - Ruotsinsalmen merilinnoitus 1790-1855. *Kymenlaakson museon julkaisuja* No 1, s.7-84. Myllykoski.

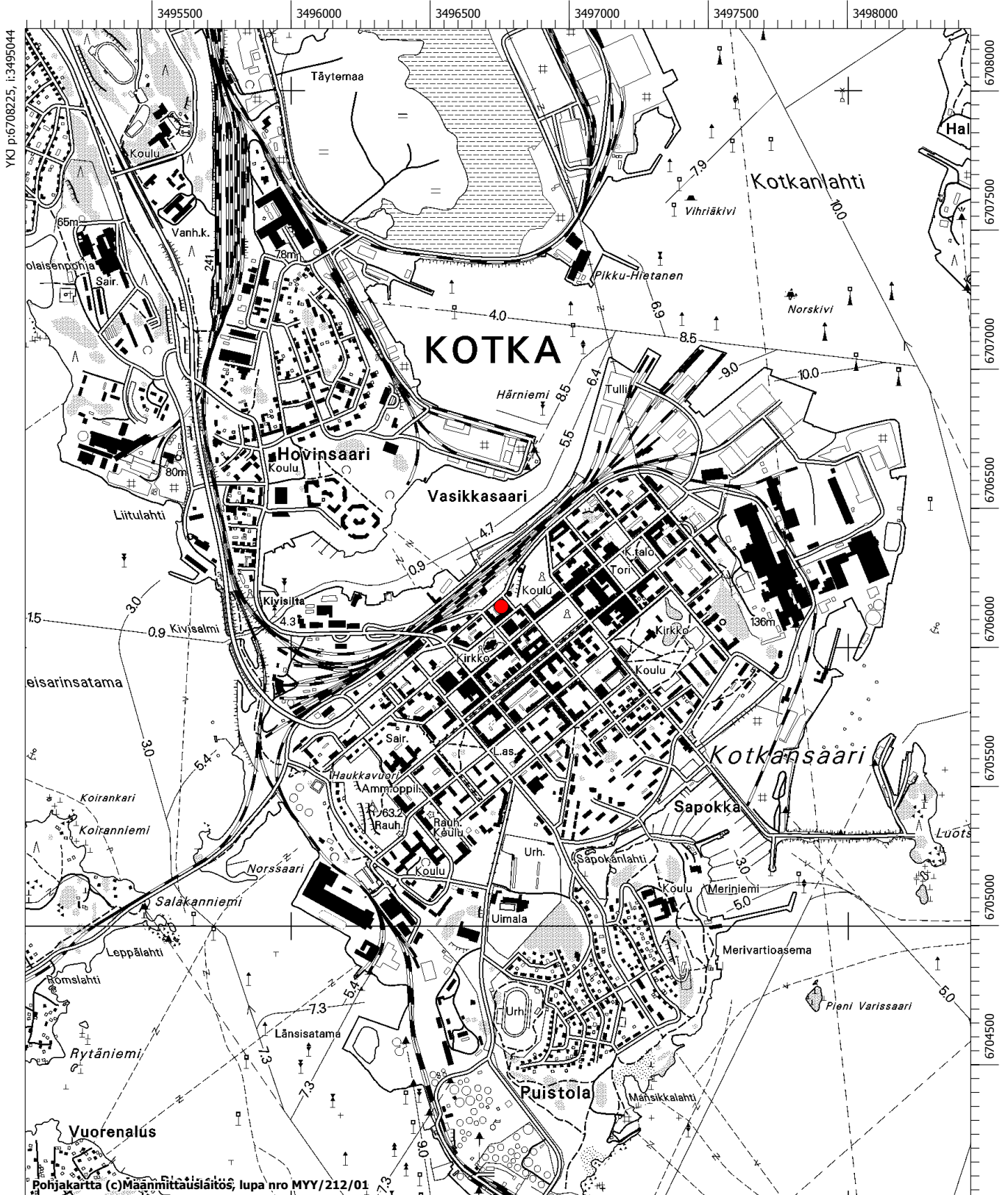
Rosén, Ragnar 1953. Kotkan esivaiheet. *Kotkan historia* I, s. 1-90, toim. Anttila, Leo et. al. Helsinki.

Lyhenteet:

KA – Kansallisarkisto

RGAVMF – Pietarin merisotalaivaston arkisto

PK 3023 12 KOTKA



Liite 2

Kotka Merikotka Merikotkan tontti Diakuvat 2006 MV/RHO 125678:1-10

<i>Alanumero</i>	<i>Aihe</i>	<i>Suunta</i>	<i>Kuvaaja</i>	<i>Pvm</i>
1	Merikotkan tontti, yleiskuva sisäpihasta	S	Andreas Koivisto	28.8.2006
2	Merikotkan tontti, yleiskuva sisäpihasta	E	Andreas Koivisto	28.8.2006
3	Työkuva		Andreas Koivisto	28.8.2006
4	Koeoja, SE-profiili, koillispäädystä alkaen 0-180 cm	NW	Andreas Koivisto	29.8.2006
5	Koeoja, SE-profiili, koillispäädystä alkaen 180-330 cm	NW	Andreas Koivisto	29.8.2006
6	Koeoja, SE-profiili, koillispäädystä alkaen 330-500 cm	NW	Andreas Koivisto	29.8.2006
7	Koeoja, SE-profiili, koillispäädystä alkaen 500-670 cm	NW	Andreas Koivisto	29.8.2006
8	Koeoja, SE-profiili, koillispäädystä alkaen 670-800 cm	NW	Andreas Koivisto	29.8.2006
9	Koeoja, yleiskuva	NE	Andreas Koivisto	29.8.2006
10	Koeoja, yleiskuva	SW	Andreas Koivisto	29.8.2006

Liite 3

Kotka Merikotka Merikotkan tontti 2006

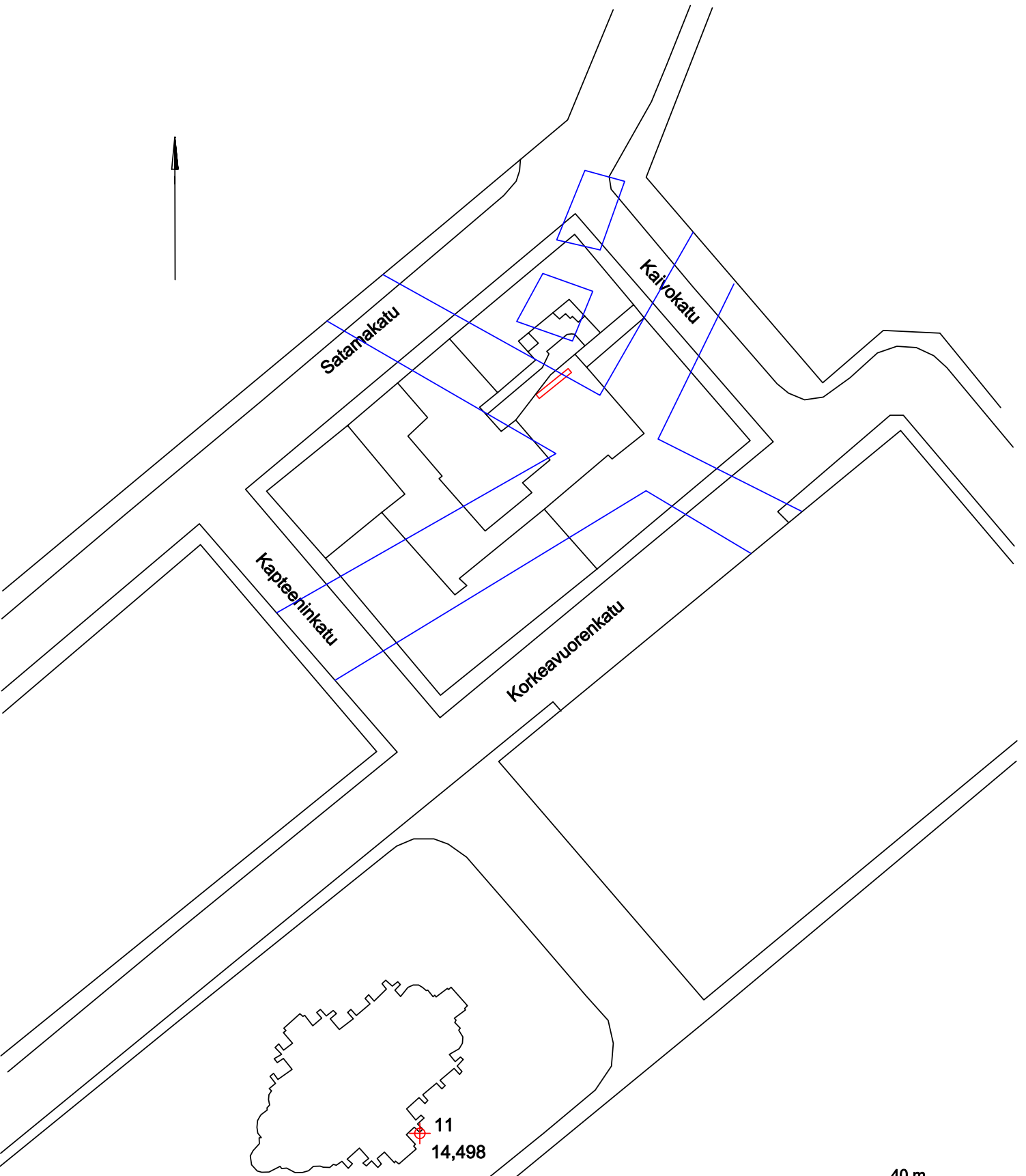
Mustavalkonegatiivit MV/RHO 125679:1-6

<i>Alanumero</i>	<i>Aihe</i>	<i>Suunta</i>	<i>Kuvaaja</i>	<i>Pvm</i>
1	Koeoja, SE-profiili, koillispäädystä alkaen alusta 0-200 cm	NW	Andreas Koivisto	29.8.2006
2	Koeoja, SE-profiili, koillispäädystä alkaen alusta 200-330 cm	NW	Andreas Koivisto	29.8.2006
3	Koeoja, SE-profiili, koillispäädystä alkaen alusta 330-450 cm	NW	Andreas Koivisto	29.8.2006
4	Koeoja, SE-profiili, koillispäädystä alkaen alusta 450-590 cm	NW	Andreas Koivisto	29.8.2006
5	Koeoja, SE-profiili, koillispäädystä alkaen alusta 590-710 cm	NW	Andreas Koivisto	29.8.2006
6	Koeoja, SE-profiili, koillispäädystä alkaen alusta 710-800 cm	NW	Andreas Koivisto	29.8.2006

KOTKA, Merikotka, Merikotkan tontti 2006

Karttaluettelo

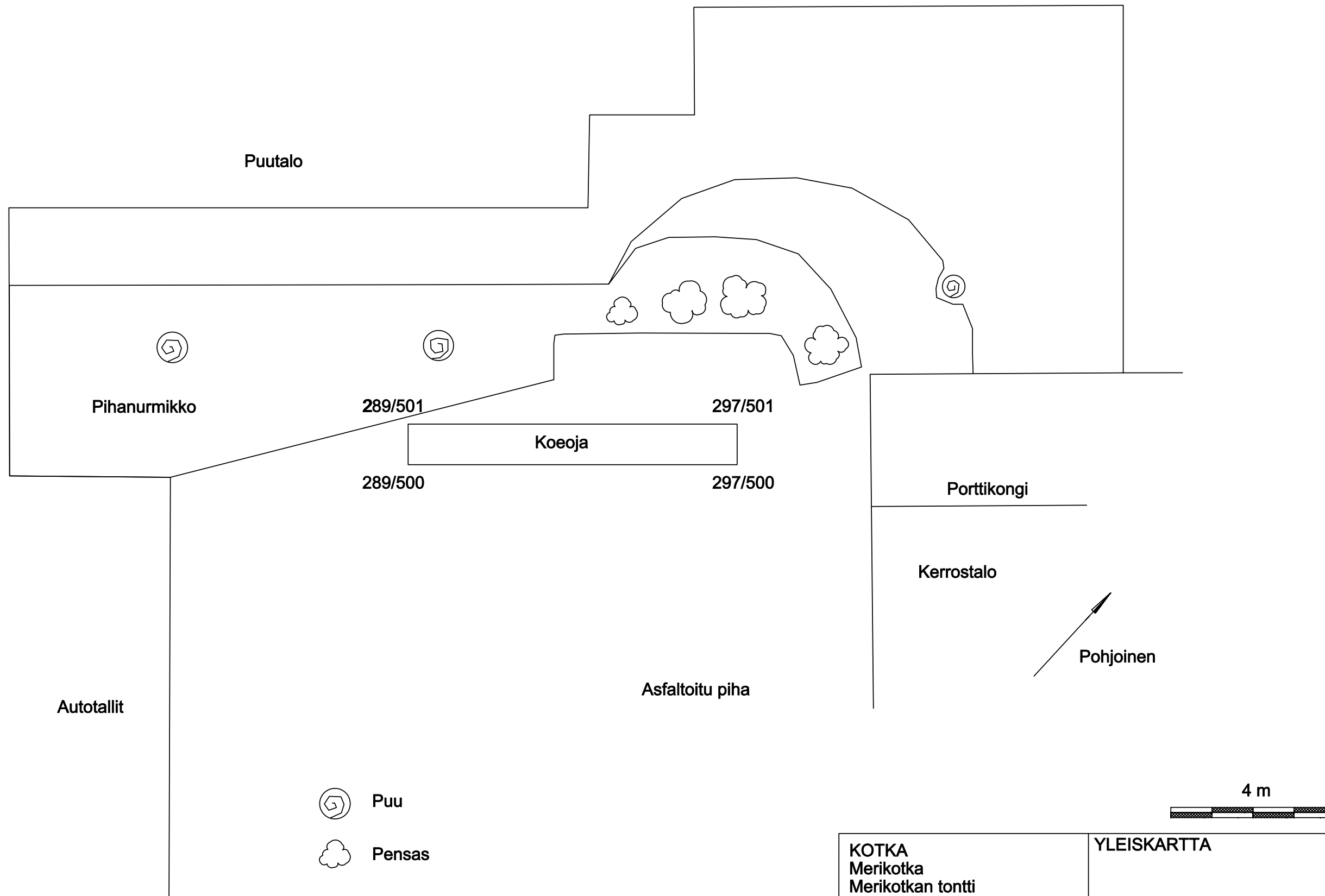
Karttanro	Mk		Piirtäjä
1	1:1000	Yleiskartta. Kaivausalue ja korkeuspiste.	JJ, puht. piirt. JJ
2	1:100	Yleiskartta.	JJ, puht. piirt. JJ
3	1:25	Koekuoppa. SE-profiili.	JJ, puht. piirt. JJ



- Kaivausalue
- 1790-luvun tie (vrt. Airola & Harjunpää 1978, liite 3)
- ⊕ Korkeuskiintopiste

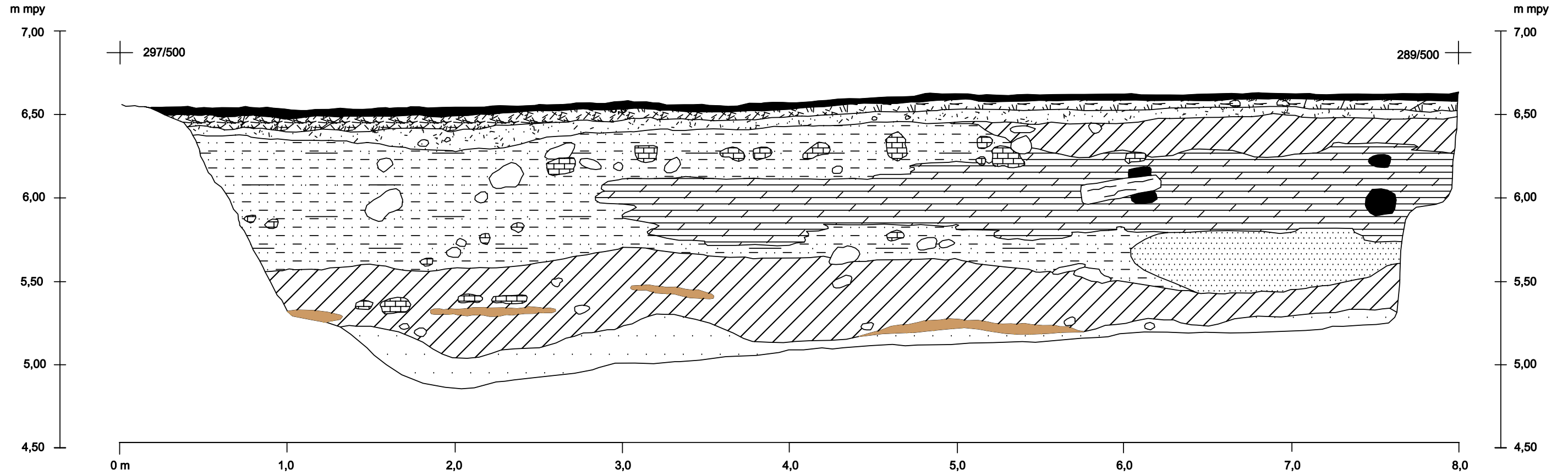


KOTKA Merikotka Merikotkan tontti Andreas Koivisto 2006	YLEISKARTTA Kaivausalue ja korkeuspiste Mk 1:1000
MITTAUSDOKUMENTOINTI Jonina Jansson 2006 Puht. piirt. Jonina Jansson 2007 Pohjakartta Kotkan kaupunki	MUSEOVIRASTO, RAKENNUSHISTORIAN OSASTON ARKISTO HELSINKI
Kartta 1	



KOTKA Merikotka Merikotkan tontti Andreas Koivisto 2006	YLEISKARTTA Mk 1:100
MITTAUSDOKUMENTOINTI Jonina Jansson 28.8.2006 Puht. piirt. Jonina Jansson 2007	MUSEOVIRASTO, RAKENNUSHISTORIAN OSASTON ARKISTO HELSINKI Kartta 2

SE-profiili



- | | | | |
|--|---|--|--|
| | Asfaltti | | Ruskea keskihieno hiekka |
| | Pintasora | | Vaaleanharmaa tiivis siltti |
| | Tumma noen- ja soransekainen hiekka | | Rapautunut betonilaatta |
| | Vaaleanruskea sekoittunut hiekka, seassa tiiltä | | Hiekan- ja laastinsekainen rapautunut betoni |
| | Tummanruskea sekoittunut hiekka, seassa tiiltä | | Kivi |
| | Puuta | | Tiili |
| | | | Onkalo |

1 m



KOTKA Merikotka Merikotkan tontti Andreas Koivisto 2006	Koeja SE-profiili Mk 1:25
MITTAUSDOKUMENTOINTI Jonina Jansson 29.8.2006	MUSEOVIRASTO, RAKENNUSHISTORIAN OSASTON ARKISTO HELSINKI
Puht. piirt. Jonina Jansson 2007	Kartta 3