



Hamina Aholaisenkulman tontin koekaivaus vuonna 2006
Andreas Koivisto/RHO

Arkisto- ja rekisteritiedot

<i>Kohteen nimi:</i>	Hamina, Aholaisenkulma
<i>Kunta:</i>	Hamina
<i>Kohteen laji:</i>	Bastioni, kaupunki
<i>Ajoitus:</i>	n. 1720 → nykyaika
<i>Peruskartta:</i>	3042 04
<i>Kaupunginosa:</i>	001
<i>Kortteli ja tontti:</i>	Kortteli 1023, tontti 1
<i>Yhtenäiskoordinaatit:</i>	Kaivausalueen keskipiste x=510753 ja y=717433
<i>Tutkimuksen laatu:</i>	Koekaivaus
<i>Tutkimuslaitos:</i>	Museovirasto, rakennushistorian osasto
<i>Kaivauksenjohtaja:</i>	Andreas Koivisto
<i>Apulaistutkija:</i>	Jonina Jansson
<i>Kenttätyöaika:</i>	8.8.-10.8.2006 & 15.8.2006 & 23.8.2006
<i>Tutkitun alueen laajuus:</i>	40 m ²
<i>Rahoittaja:</i>	YIT Rakennus Oy
<i>Kustannusarvio:</i>	7000 €
<i>Diapositiivit:</i>	MV/RHO 125680:1-38
<i>Mustavalkonegatiivit:</i>	MV/RHO 125681:1-31
<i>Löydöt:</i>	KM 2007003:1-55 (diar. pvm. 9.1.2007)
<i>Tutkimushistoria:</i>	Mökkönen, Teemu, 2003: Hamina-Fredrikshamn, kaupunkiarkeologinen inventointi. Vaasa- ja suurvalta-aikaisten kaupunkien arkeologinen inventointiprojekti. MV/RHOA.
<i>Alkuperäinen raportti:</i>	Museoviraston rakennushistorian osaston arkisto (MV/RHO:A)
<i>Kopiot (4 Kpl):</i>	YIT Rakennus Oy; Haminan Kaupunki; Kymenlaakson maakuntamuseo; Museovirasto, Haminan toimipiste.

Tiivistelmä

Haminan Aholaisenkulman tontin koekaivauksilla pyrittiin selvittämään onko alueella vanhoja Haminan linnoitukseen liittyviä rakenteita, jotka vaatisivat lisätutkimuksia. Tontille mitattiin koeojaverkosto, joka avattiin koneellisesti. Suurin osa pihan kulttuurimaasta koostui lähinnä eri täytemaakerroksista, jotka todennäköisesti olivat syntyneet ajettaessa bastionin reunavallia sitä ympäröivään vallihautaan.

Mahdollisia bastionin reunan rakenteita löytyi ainoastaan lyhyeltä matkalta sisäpihan terassin edustalle avatusta koekuopasta. Rakenteet olivat näillä kohdin kuitenkin tuhoutuneet myöhempien viemärikaivantojen takia. Suurin osa bastionin reunan oletetusta sijainnista jäi tutkimatta, sillä se sijaitsi olemassa olevan terassin ja sisäpihan asfaltoidun osan alla.

Löytöinä kaivauksilta tuli mm. keramiikkaa, lasia ja liitupiipun katkelmia, mutta kaikki sekoittuneesta maasta. Löydöt ajoittuivat aina 1700-luvun puolivälistä pitkälle 1900-luvulle.

SISÄLLYS

Arkisto- ja rekisteritiedot	1
Tiivistelmä.....	2
1. Johdanto	4
2. Ympäristö.....	4
3. Historiallinen tausta	5
Tutkimusalueen historia	6
4. Tutkimusmenetelmät	9
5. Kaivaushavainnot	10
6. Tulokset	17
Lähteet ja kirjallisuus.....	19

Liitteet

- Liite 1:** Peruskarttaote
- Liite 2:** Pistekortit
- Liite 3:** Löytöluettelo
- Liite 4:** Poistettujen löytöjen luettelo
- Liite 5:** Diakuvaluettelo
- Liite 6:** Mustavalkokuvalettelo
- Liite 7:** Kartat

1. Johdanto

Museoviraston rakennushistorian osasto suoritti elokuussa 2006 arkeologiset kaivaukset Haminan Aholaisenkulman tontilla. Kaivauksia tehtiin katkonaisesti 8.8.-23.8.2006 välisenä aikana yhteensä viiden arkipäivän ajan. Syy katkonaisuuteen oli, että kaivauksia suoritettiin limittäin naapuritontin, Torinvarren koulun tontin, kaivauksien kanssa.

Kaivausten päämääränä oli selvittää sijaitsiko paikalla vanhoja Haminan linnoitukseen kuuluvia rakenteita, jotka vaatisivat jatkotutkimuksia. Kenttätöiden kustannuksista vastasi YIT Rakennus Oy. Kaivauksia johti Andreas Koivisto ja apulaistutkijana toimi Jonina Jansson.

Tutkimukset suoritettiin Aholaisenkulman tontin sisäpihalla. Ilkka Kaskisen tekemän kartta-analyysin mukaan tontin halki oli kulkenut vanha bastionin valli. Kaivauksilla haluttiin selvittää miten paljon vallista oli säilynyt nykypäivään ja oliko tontilla mahdollisesti säilynyt muita vanhoja linnoituksen aikaisia rakenteita.

2. Ympäristö

Tutkittava alue sijaitsi Haminan nykyisen kauppatorin läheisyydessä nk. Aholaisenkulman talon sisäpihalla. Nykyisin talon alakerrassa sijaitsee kahvila ja ravintola ja yläkerrassa hotelli. Aholaisenkulman talon lisäksi sisäpihan etelä- ja itäreunaa rajasivat puiset vajarakennukset. Tontin lounaiskulmassa sijaitsi puinen grillikioski. Grillikioskin ja Aholaisenkulman talon välinen pihan sisäänajo oli asfaltoitu ravintolan ja kahvilan takaovelle asti. Lisäksi sisäpihalla sijaitsi ravintolaan liittyvä terassi.

Iso osa bastionin perustasta olisi Ilkka Kaskisen kartta-analyysin mukaan kulkenut juuri tontin asfaltoidun osuuden alla. Asfaltin rikkominen olisi kuitenkin tuottanut niin suuria vaikeuksia tavaroiden toimittamiselle kahvilaan ja ravintolaan, että katsottiin parhaaksi jättää se ehjäksi. Terassin viereen jäi kuitenkin asfaltoimaton alue, jonka alla bastionin reuna kartta-analyysin mukaan sijaitsi. Tähän avattiin koekuoppa.

Arkeologiset tutkimukset suoritettiin Aholaisenkulman tontilla koska talo oli purku-uhan alla. Koska tontti sijaitsi vanhan bastionin päällä, oli alue kuitenkin tutkittava ennen kuin paikalle saisi luvan rakentaa mitään uutta.

3. Historiallinen tausta

Ennen Haminan kaupungin perustamista vuonna 1723, alueella sijaitsi Vehkalahtien kaupunki. 1600-luvun puolivälissä perustettu ja ruutukaavaan piirretty Vehkalahti kuitenkin tuhoutui Suuren Pohjan sodan aikoihin 1700-luvun alussa. Isonvihan päätyttyä Uudenkaupungin rauhaan vuonna 1721, siirtyi Ruotsin ja Venäjän raja Virolahdelle. Tällöin Viipurin tapulikaupunkioikeudet siirrettiin Vehkalahtelle ja paikalle perustettiin uusi kaupunki, jonka nimeksi tuli Fredrikshamn eli Hamina. Ruutuasemakaava sai väistyä ja tilalle suunniteltiin linnoitus, joka noudatti italialaisen renessanssilinnoituksen periaatteita. (Mökkönen 2003:7-11 viitteineen.)

Linnoituksen ensimmäinen työvaihe sijoittui vuosien 1722-1724 välille. Tänä aikana rakennettiin itään Savonlinnan ja Haminan bastionit, etelään Turun ja Helsingin bastionit sekä länteen Lappeenrannan ja Hämeenlinnan bastionit (Nordenstreng & Halila 1974:124-126). Vuosien 1724 ja 1740 välisellä ajalla linnoituksen rakennustyöt olivat pysähdyksissä, mutta Hattujen sodan sytyttyä vuonna 1741 aloitettiin linnoituksen kunnostaminen ja vahvistaminen uudelleen. Venäläisten lähestyessä Haminaa kesällä 1742, päätettiin joukot siirtää pois kaupungista länteen. (Mökkönen 2003:11-13 viitteineen.)

Heti vallattuaan kaupungin vuonna 1742, venäläiset aloittivat linnoitustyöt ja jatkoivat niitä 1750-luvulle saakka. Tällöin linnoituksen merenpuoleisia valleja vahvistettiin, vallihautoja syvennettiin ja vallituksia tuettiin paalutuksin. Lisäksi linnoituksen ulkopuolelle raivattiin n. 275 metrin levyinen suojavaivähyke. (Mökkönen 2003:22 viitteineen.)

Seuraavan kerran linnoitustyöt aloitettiin 1770-luvulla ja jatkettiin aina 1800-luvun alkuun Suomen sotaan saakka. Kustaa III:n Venäjän sodan (1788-1790) jälkeen Hamina liitettiin Aleksander Suvorovin suunnittelemaan Pietaria suojanneeseen linnoitusketjuun. Tässä yhteydessä vallit ilmeisesti verhoitiin ensimmäistä kertaa luonnonkivillä. Suomen sodan päätyttyä Haminan rauhaan vuonna 1809, Hamina ei ollut enää rajakaupunki eikä linnoituksella enää ollut yhtä suurta merkitystä. Vuonna 1854, Krimin sodan aikana, linnoituslaitteiden vahvistaminen kuitenkin tuli viimeistä kertaa ajankohtaiseksi. Vuoden 1855 Englannin laivaston tykistöhyökkäyksen jälkeen ja Krimin sodan päätyttyä Haminan linnoitus oli vanhentunut, eikä sen ylläpitämistä tai vahvistamista enää katsottu tarpeelliseksi. (Mökkönen 2003:22 viitteineen.)

Linnoituksen menetettyä merkityksensä, ruvettiin sitä vähitellen purkamaan 1860-luvulta alkaen. Vuoden 1887 suurpalon jälkeen Haminan kaupunki sai uuden asemakaavan kun linnoituskaupungin säteittäisestä kaavasta siirryttiin suorakulmisiin tontteihin (Nordenstreng & Halila 1975).

Uusi ruutuasemakaava ulotettiin myös varustusten alueelle ja purettujen bastionien kiviä irrotettiin yksityisiin rakennustöihin. Vuodelta 1963 oleva muinaismuistolaki on sittemmin rauhoittanut koko Haminan linnoituksen eikä enempi purkaminen ole enää mahdollista. (Kaskinen & Kauppi 1992:12-13.)

Tutkimusalueen historia

Tutkimusalue jäi Teemu Mökkösen vuonna 2003 suorittaman kaupunkiarkeologisen inventoinnin ulkopuolelle, sillä alue jäi Vehkalahden ennen isoavihaa toteutetun kaupunkialueen suunnitelman ulkopuolelle. Aholaisenkulman tontilla sijaitsi kuitenkin osa alkujaan ruotsalaisten vuonna 1723 rakentamaa Helsingin bastionia.

Aholaisenkulman tontilla ei aikaisemmin ollut suoritettu arkeologisia kaivauksia. Lähimmät kaivaukset suoritettiin vuonna 2005 Haminan varuskunta-alueen tontilla (Suhonen 2005). Aholaisenkulman tontin kanssa samanaikaisesti kaivettiin naapuritontilla, Torinvarren koulun tontilla, jossa tutkittiin myös Helsingin bastionin jäänteitä (Koivisto 2006).



Kuva 1. Yleiskuva Helsingin bastionista hieman ennen Haminan vuoden 1887 suurpaloa. Huomatkaa talo bastionin päällä Aholaisenkulman tontin paikkeilla.

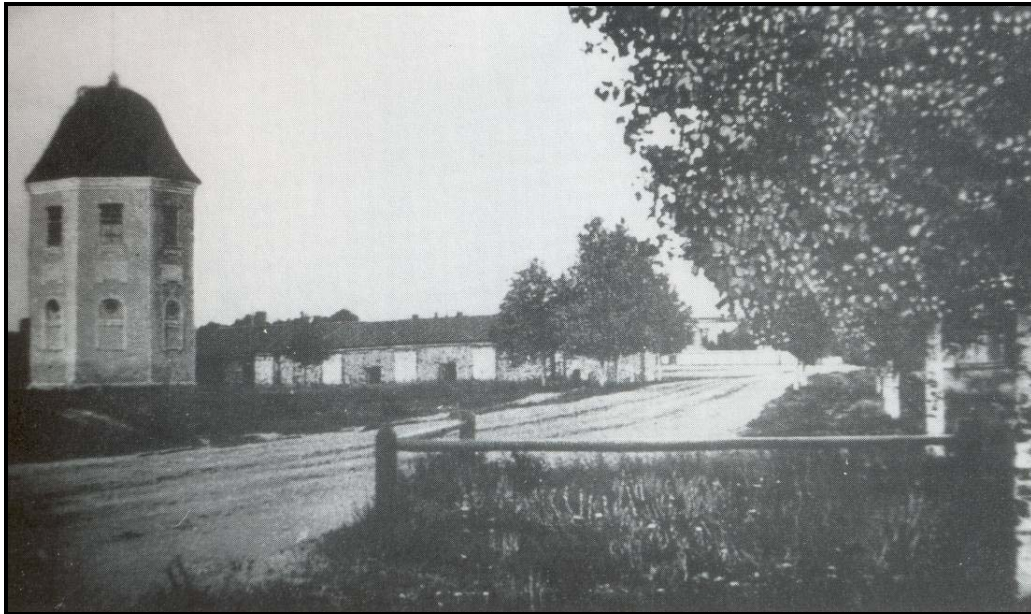
Haminan linnoitusrakenteiden purkaminen alkoi vuonna 1888 kun kaupunki sai uuden asemakaavan. Ensimmäisten joukossa purettiin silloin Helsingin bastioni (Kaskinen & Kauppi 1992:19). Todennäköisesti valli ajettiin alas vallihautaan, jotta alue saataisiin tasaiseksi ja näin paremmin soveltuisi uudelle rakennuskannalle.

Kuten vuonna 1887 otetusta valokuvasta (kuva 1) ilmenee, oli vallin läpi puhkaistu tie jo ennen kuin ne kokonaan purettiin. Samassa kuvassa näkyy myös talo vallin päällä. Vuonna 1888, vallien purun jälkeen, piirrettyssä kartassa (kuva 2) ilmenee, että talo on sijainnut nykyisen Aholaisenkulman tontin luoteiskulmassa. Talo tuhoutui viimeistään bastionin purun yhteydessä vuonna 1888.



Kuva 2. Vuoden 1888 Haminan kartta. Karttaan on Aholaisenkulman tontin paikalle merkattu talo bastionin vallin päälle (Aspelin 1888).

Vallin purun jälkeen otetusta valokuvasta käy ilmi, että Aholaisenkulman tontti oli tuolloin rakentamaton (kuva 3). Toisen maailmansodan jälkeisessä ilmakuvassa (kuva 4) puolestaan Aholaisenkulman tontilla sijaitsevat jo nykyiset rakennukset. Lisäksi kuvassa näkyy tontin keskellä jonkinlainen valli tai maakasa, jonka tarkoitus jäi epäselväksi. Kyseessä saattaisi olla myös halkopino.



Kuva 3. Helsingin bastioni purkamisen jälkeen. Tiestä katsottuna oikealla nykyinen Aholaisenkulman tontti. (Kaskinen & Kauppi 1992:39.)



Kuva 4. Toisen maailmansodan jälkeen otettu ilmakuva. (MV/RHOn kuva-arkisto. Kokoelma: Tampereen yliopisto, kansatieteen laitos, Ala-Könnin kokoelmat: Hamina 106.)

Eräs vanhempi Haminan asukki muisteli, että naapuritontille olisi pudonnut pommi toisen maailmansodan aikana. Vuonna 1928 rakennettu ja 1936 laajennettu Aholaisenkulman talo ei kuitenkaan kärsinyt pommituksissa suurempia vahinkoja. Kuulopuheen mukaan Aholaisenkulman tontilla oli myös

sijainnut jonkinlainen tunneli. Tämä tuli esille, kun yhden vajan vieressä auton rengas oli 1990-luvulla uponnut ilmavaan kuoppaan. Kuoppa peitettiin, mutta paikka säilyi muistissa. Kaivausten myötä kuitenkin selvisi, että kyseessä ei ollut tunneli, vaan betoninen kaivonrengas.

4. Tutkimusmenetelmät

Syksyn 2006 kaivauksilla pyrittiin selvittämään, miten iso osa bastionista oli säilynyt ja oliko maan alla mahdollisesti muita samanaikaisia rakenteita jäljellä. Kaavakarttoihin tontille ei ollut merkitty kuin maakaasuputki joka rajoittaisi kaivaustoimintaa. Nykyinen tontin isäntä, Reijo Suoknuuti, kuitenkin kertoi viemäriputkien vedosta tontilla 80-luvulla. Näistä ei kuitenkaan ollut mitään tarkempaa tietoa ja niin niitä ei voitu ottaa huomioon kaivausalueita suunniteltaessa. Rajoittava tekijä oli lisäksi asfaltoitu osa pihasta. Asfalttia ei lähdetty rikkomaan, sillä se olisi aiheuttanut kohtuutonta haittaa Aholaisenkulman yritysten liiketoiminnalle.

Sisäpihalle mitattiin koeojaverkosto, jolla pyrittiin saamaan mahdollisimman kattava kuva tontin mahdollisista säilyneistä kulttuurikerroksista ja rakenteista. Koeojat on liitetty Haminan kaupungilta saadulle kaavakartalle joka on kytketty kaupungin omaan mittajärjestelmään. Lisäksi kaivausalue sijoitettiin yleiskartalle YKJ-järjestelmään. Kaivausalueet mittasi paikalleen Ilari Kurri Museoviraston dokumentointiyksiköstä. Lähtöpisteinä hän käytti Haminan kaupungin pisteitä 2867 ja 2869 (liite 2).

Korkeus siirrettiin kaivausalueelle Haminan kaupungin korkeuskiintopisteestä numero 123 (5,771 m mpy) Korkeus on ilmoitettu N43-korkeusjärjestelmässä.

Koeojat nimettiin pitkittäisen koeojan ja ilmansuuntien mukaan. Pitkittäisoja jaettiin kahteen osaan, länsipäätyyn ja itäpäätyyn. Poikkiojia oli kolme kappaletta, läntinen, keskinen ja itäinen. Lisäksi avattiin yksi erillinen 1 x 4 metriä pitkä koeoja joka paikkansa perusteella nimettiin terrassin edustan koeojaksi. (vrt. liite 7.)

Koeojat avattiin koneellisesti ohuissa siivuissa, niin ettei kone pääsisi tuhoamaan mahdollisia rakenteita. Pohjamaahan asti ei kaivettu yhtään ojaa. Pohja olisi todennäköisesti voinut sijaita jopa neljän metrin syvyydessä, sillä olihan alue vanhaa vallihaudan pohjaa. Sen sijaan monin paikoin kaivettiin 1,5-2 metrin syvyyteen.

Koneen avattua koeojat siirryttiin kaivamaan lapioin ja lastoin. Suurimmaksi osaksi vain siistittiin reunoja ja tasoja dokumentointia varten.

Niissä paikoissa joissa epäiltiin olevan jonkinlainen rakenne, kaivettiin kuitenkin käsivoimin syvemmälle.

Löytöyhteyksien ollessa konekaivauksen takia epävarmoja, esineitä otettiin talteen lähinnä vain esimerkiksi siitä millaista esineistöä paikalla on. Kerätyistä löydöistä kirjattiin ylös koeojan pätkä, josta löytö oli tai kerros ja rakenne mikäli tämä oli tiedossa. Kaivauslöydöt talletettiin Kansallismuseon historiallisen ajan kokoelmiin numeroilla KM 2007003:1-55.

5. Kaivaushavainnot

Pitkittäinen koeoja

Aholaisenkulman tontille avattiin 22 metriä pitkä ja metrin leveä koeoja jota leikkasi kolme poikittaisojaa. Pitkittäinen koeoja jaettiin läntiseen ja itäiseen päätyyn siten, että ne jakoi keskeltä keskinen poikkioja. (vrt. liite 7)

Länsipääty

10 metriä pitkän ja metrin leveän pitkittäisen koeojan länsipäätyä peitti n. 10-40 cm paksuinen pintasorakerros. Soran alla oli miltei koko matkalta sekoittunut hiekka-sorakerros jonka paksuus vaihteli 10-40 cm välillä. Ainoastaan aivan koeojan läntisimmässä päässä tätä kerrosta ei havaittu. 3 ja 5 metrin välissä pintasoran ja sekoittuneen hiekkasoran välissä oli n. 1,5 m pitkä ja 15 cm paksu linssi tummanharmaata nokea ja hiekkaa.

Sekoittuneen hiekka-soran alta paljastui suhteellisen yhtenäinen palokerros, joka koostui tummanruskeasta hiukan nokisesta hiekasta. Tämä mahdollisesti toisen maailmansodan pommituksiin liittyvä kerros oli kuitenkin rikkoutunut 1 ja 5 metrin välillä sekä 7 ja 8 metrin välillä. Syy palokerroksen rikkoutuneisuuteen oli myöhempi maankäyttö. Länsipään sekoittuneiden maakerroksien alta löytyi jonkinlainen betonirakenne ja styroksilla peitetty viemäriputki, joita ei näkynyt missään kartoissa. Nämä liittyivät todennäköisesti talonisännän aiemmin mainitsemaan viemäritöihin 1980-luvulla.



Kuva 5. Länsipäädyn betonirakenne.

Palokerroksen alta paljastui yhtenäinen tummanruskea sora-hiekkakerros, jossa oli vähän löytöjä. Kerroksen paksuus oli n. 20-30 cm. Tämän alla oli vaihtelevasti 10-15 cm kerroksissa kellertävää karkeata hiekkää, sekoittunut löytörikas kerros sekä n. 5 cm paksuinen tummanharmaa nokinen hiekkakerros. 6 ja 7 metrin välissä oli myös iso n. 50 cm paksu ja metrin leveä linssi kellertävää karkeaa hiekkää. Näiden kerroksien alta jatkui taas sama tummanruskea sora-hiekkakerros, joka oli ollut myös niiden päällä. N. 5,30 m mpy korkeudelta tummanruskeasta sora-hiekasta löytyi paikoin hiiltynyttä kattohuopaa, mitä esiintyi laajalti miltei kaikissa koeojan osissa lähellä 5 m mpy syvyyttä.

Itäpääty

Koeojan itäpääty oli 9 metriä pitkä ja metrin leveä. Pitkittäisojan itäpäädyssä maakerrokset olivat paljon länsipäätyä eheämmät. Pinnassa kulki n. 15-20 cm paksu pintasorakerros ja sen alla n. 10-20 cm paksu kerros sekoittunutta hiekkasoraa. Pintakerrosten alla kulki koko ojan pituudelta n. 20-35 cm paksu kerros ruskeaa karkeaa lajittunutta hiekkää.

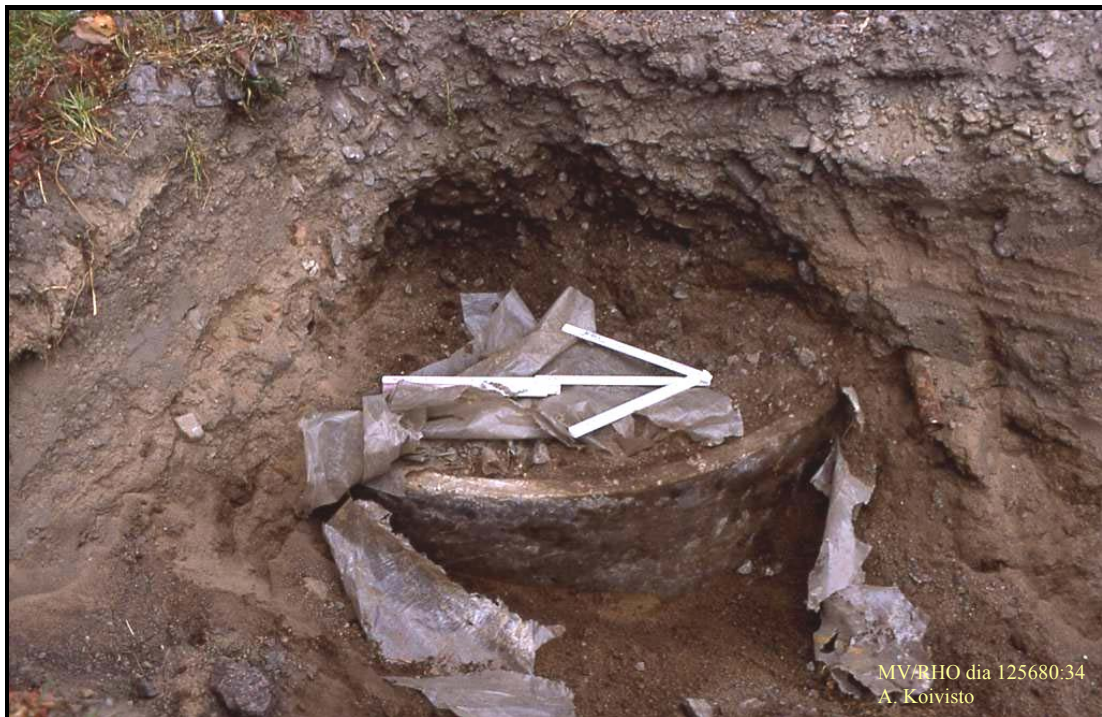
Itäpäädyn ensimmäisen 4 metrin aikana lajittuneen hiekan alta paljastui tummanruskea hiukan nokinen hiekka, eli palokerros. Tämä kuitenkin katosi 4,5 metrin kohdalla, jonka jälkeen lajittuneen hiekan alta paljastui n. 15 cm paksu kerros tummanruskeaa sora-hiekkää. Samaa sora-hiekkää löytyi n. 15 cm

paksuinen kerros myös palokerroksen alta itäpäädyn ensimmäisen metrin aikana. Sen alla oli n. 5 cm paksu kerros tummanharmaata nokista hiekka, jonka jälkeen sora-hiekkakerros jälleen jatkui kuopan pohjaan asti.

Palokerroksen ja tummanruskean sora-hiekan välissä oli sekoittunut löytörikas kerros. Sama löytörikas kerros löytyi myös koeojan itäpäästä, jossa se jatkui kuopan pohjaan. Näillä kohdin kerroksen alaosassa n. 4,75 m mpy syvyydellä löytyi runsaasti hiiltynyttä kattohuopaa, jonka seasta ja alta löytyi paljon palamattomia luita.

Läntinen poikkioja

Läntinen poikkioja avattiin pitkittäisojasta etelään kohti vajarakennusta. Oja oli 2 metriä pitkä ja metrin leveä. Syy ojan avaamiseen oli, että paikallisten mukaan koeojan kohdilla olisi ollut jonkunlainen tunneli. Vuosia sitten oli paikalla autonrengas uponnut ilmavaan kuoppaan jota luultiin tunneliksi. Kaivauksilla selvisi että kyseessä ei ollut tunneli, vaan kaivo. Paikalta paljastettiin betoniset kaivonrenkaat, jotka valokuvattiin ennen kuin kuoppa jälleen peitettiin.



Kuva 6. Vajan edestä esiin tullut betoninen kaivonrenkas.

Keskinen poikkioja

10 metriä pitkittäisen koeojan länsipäädystä avattiin 7 metriä pitkä ja metrin leveä keskinen poikkioja. Ojaa peitti n. 20-25 cm paksu pintasorakerros. Tämän alla kulki koko ojan matkalta 10-30 cm paksu kerros sekoittunutta hiekka-soraa. Hiekka-soran alla kulki niin ikään koko matkalta n. 10-15 cm paksuinen kerros ruskeaa karkeaa lajittunutta hiekkaa. 4 ja 5 metrin välissä lajittuneen hiekan keskellä oli n. 5 cm paksu ja 50 cm pitkä linssi harmaanruskeaa sekoittunutta maata.

Ruskean karkean lajittuneen hiekan alta paljastui yhtenäinen n. 5 cm paksuinen palokerros tummanruskeaa nokista hiekkaa. Palokerroksen alta löytyi löytörikas harmaanruskeasta sekoittuneesta maasta koostuva n. 5-20 cm paksu kerros. Sen keskeltä, n. 3-7 metrin väliltä koeojaa, oli n. 5 cm paksu ja 3,5 metriä pitkä linssi punertavaa maata jonka seassa oli runsaasti tiiltä.

Koeojan koillispuolella harmaanruskean kerroksen alla oli n. 4 m pituudelta 10-25 cm paksu kerros keskihienoa hiekkaa, jossa oli seassa vaaleita läikkiä ja hiukan nokea. Näitten kerrosten välissä oli n. 1,5 metrin matkalta 5 cm paksuinen kerros maatunutta puuta. Ojan lounaispuolella sen sijaan harmaanruskean kerroksen alla oli tummanruskeaa sora-hiekkaa 10-25 cm. Näitten välissä puolestaan oli n. metrin pituinen ja 5 cm paksuinen kerros tummanharmaata nokista hiekkaa. Sora-hiekka tuli myös esille koeojan koillispuolella keskihienon hiekan alta, jossa se jatkui kuopan pohjaan saakka. Kerrosten välissä oli vielä metrin matkalta n. 10 cm paksuudelta harmaanruskeaa sekoittunutta maata.

Itäinen poikkioja

Pitkittäisen koeojan luoteispäähän avattiin vielä 7 metriä pitkä ja metrin levyinen poikkioja. Myös tätä ojaa peitti 15-20 cm paksu pintasorakerros. Pintasoran alta paljastui n. 10 cm paksu kerros sekoittunutta hiekka-soraa ja tämän alta n. 5-20 cm paksu kerros ruskeaa karkeata lajittunutta hiekkaa. Sorahiekan ja karkean hiekan välissä keskellä koeojaa oli n. metrin mittainen ja 5 cm paksuinen linssi tummanharmaata nokista hiekkaa.

Lajittuneen hiekan alta paljastui miltei koko alueelta tuttu palokerros 5-10 cm paksuudelta. Palokerroksen alta paljastui pääosin kahta eri maalajia, tummanruskeaa sorahiekkaa ja sekoittunut runsaasti löytöjä sisältänyt kerros edellisen lomassa. Ojan eteläpuolella tummanruskean sora-hiekan seassa oli myös savea ja keltaharmaata hiekkaa. Sekoittuneen löytörikkaan kerroksen pohjalta löytyi miltei koko kaivausalueella tavattu hiiltynyt kattohuopakkerros.

Eteläpäädyssä hiiltyneen kattuhuovan seasta löytyi runsaasti palamatonta eläinluuta.

Terassin edustan koeoja

Aholaisenkulman talon sisäpihan terassin edustalle avattiin 4 metrin mittainen ja metrin levyinen koillis-lounaissauntainen koeoja. Koeoja kulki sillä paikalla, jossa bastionin reunan pitäisi Ilkka Kaskisen tekemän kartta-analyysin mukaan kulkea. Pintasoran jälkeen huomattiin kuitenkin, että ojan maa-ainekset olivat hyvin sekoittuneita ja että paikalla oli muokattu maata. Maan muokkaus oli tapahtunut toisen maailmansodan päättymisen jälkeen, sillä muualla tontilla ollut pommitusten jälkeinen palokerros puuttui täältä.



Kuva 7. Yleiskuva terassin edustan koeojasta.

Pintasoran poiston jälkeen paljastui miltei koko ojan matkalta ruskeaa sekoittunutta soransekaista hiekkaa. Tämän alta löytyi sitten styroksia, jonka alla oli musta muoviputki. Koeoja oli siis osunut täsmälleen myöhemmän viemäriinjauksen kohdalle. Viemäriputkea ei voitu rikkoa eikä sen alle kaivaa. Putki osui kuitenkin ojaan viistosti, joten kuopan kulmat pystytettiin kaivamaan syvemmälle.

Ojan luoteiskulmassa ruskean soransekaisen hiekan alta tuli muualla alueella esiintynyt sekoittunut löytörikas kerros. Tämän seasta löytyi myös hiiltynyttä kattohuopaa ja palamattomia eläintenluita. Erona kattohuopakerroksiin muualla alueella, se oli täällä paksumpana kerroksena ja keskellä sekoittunutta maata eikä sen pohjalla.

Kaakkoiskulmassa pintasoran alta paljastui tummaa sekoittunutta tiivistä soransekaista hiekkaa, jonka alla oli hyvin tummaa tiivistä turpeen- ja noensekaista hiekkaa. Tumman kerroksen lomassa esiintyi vaakaraitoina vaaleaa karkeaa hiekkaa. Kuopan pohjalla tavoitettiin myös kerros tiilen- ja laastinsekaista kellertävää hiekkaa, joka esiintyi isompien kivien välissä. Tämä oli todennäköisesti osa bastionin reunan rakennetta. Samantyylistä maata löydettiin nimittäin myös naapuritontilla, Torinvarren koulun tontilla, jossa saatiin bastionin reuna kaivettua ehjänä esille.



Kuva 8. Mahdollista bastionin perustan rakennetta.

Suunnilleen koeojan keskivaiheilta löytyi myös isohko kivilohkare. Kivi oli mahdollisesti peräisin bastionin reunasta, mutta oli siirtynyt viemäriputkea

kaivettaessa. Kiven ympärillä tehtiin styroksia ympäröivään maahan kairalla koepistoja ja tavattiin n. 50 cm syvyydessä kiviä, jotka mahdollisesti voisivat liittyä bastionin rakenteisiin.

Löydöt

Koeojien kaikki löydöt tulivat sekoittuneista kerroksista, eikä niillä ollut mitään kontekstia. Löytöjä oli paljon kaiken ikäisiä ja niitä otettiin talteen vain esimerkinomaisesti. Ainoa 1700-luvulle varmasti ajoittava löytö oli liitupiipun pesä (KM 2007003:37), joka oli koristeltu kruunulla varustetulla sydämellä. Monet piipuntekijät ovat valmistaneet sydänpiippuja 1700-luvulla, todennäköisesti nämä on valmistettu 1700-luvun puolivälin tienoilla Ruotsissa (Åkerhagen 2004:10). Piippu löytyi itäisestä poikkiojasta sekoittuneesta kerroksesta.



Kuva 9. Kruunulla ja sydämellä varustettu liitupiipun pesä.

Liitupiipun katkelmien lisäksi talteen otettiin lähinnä fajanssia, punasavikeramiikkaa, lasia ja kaakelia. Löydöt talletettiin Suomen kansallismuseon kokoelmiin numeroilla KM 2007003:1-55. Uusimmat 1900-

luvulle ajoittuvat löydöt valokuvattiin ja poistettiin (Liite 4). Koska bastioni purettiin 1800-luvun lopulla, tarkoittaa se sitä että nämä löydöt olisivat joutuneet maahan vasta vallihautojen täytön jälkeen.



Kuva 10. Poistettujen löytöjen joukossa oli mm. paloja Arabian Arne-astiastosta, jonka valmistusaika oli 1909-1931.

6. Tulokset

Haminan Aholaisenkulman koekaivauksien päämääränä oli selvittää, onko tontilla säilynyt jatkotutkimuksia vaativia vanhoja Haminan linnoituksen aikaisia rakenteita. Asian selvittämiseksi alueelle mitattiin koeojaverkosto joka avattiin koneellisesti.

Koeojien perusteella pystyttiin toteamaan, että suuri osa tontista koostuu lähinnä täytemaakerroksista. Täytemaakerrokset ovat luultavasti syntyneet vanhan bastionin purkutöiden yhteydessä 1800-luvun lopussa. Näyttäisi siltä, että bastionin vallit olisi tuolloin ajettu alas ympäröivään vallihautaan. Kuitenkin täytemaakerrosten joukosta tuli myös 1900-luvun puolelle ajoittuvia löytöjä. Tämä tarkoittaisi sitä, että maata on muokattu myös myöhemmin. Ainakin vuosina 1928 ja 1936, kun tontille on rakennettu nykyistä Aholaisenkulman rakennusta, maita on varmasti siirrelty jonkin verran.

Suurimittainen maankäyttö tontilla näyttää päättyneen viimeistään toiseen maailmansotaan. Tästä kertoo pintasoran alla maailmansodan pommitusten jäljiltä oleva palokerros, joka esiintyy yleisesti ympäri koko tontin. Pienimuotoisempaa maankäyttöä kuten viemäriputken vetoa ja betonikaivojen laittamista on kuitenkin tapahtunut tontilla myöhemminkin.

Todennäköisiä bastionin perustuksien rakenteita löydettiin nykyisen rakennuksen sisäpihan terassin edustalle kaivetusta koeojasta. Rakenteet olivat koeojan kohdalta päällisin puolin tuhoutuneet viemäriputken vedon yhteydessä. Putken vierestä pilkotti kuitenkin samanlaista maata kun naapuritontin, Torinvarren koulun tontin, kaivauksilla havaitut maalajit ehjästä perustuksesta. Lisäksi ojasta tavattiin iso kivilohkare, joka olisi voinut olla osa bastionin perustaa, mutta siirtynyt viemärikaivantojen yhteydessä. Osa samaa viemäriputka havaittiin myös pitkittäisojan länsipäädystä.

Terassin tai sisäpihan asfaltoidun osuuden alle ei tällä kertaa avattu koeojia vaikka bastioni olisi Ilkka Kaskisen kartta-analyysin mukaan kulkenut niitten alta. Asfalttiin ja terassiin kajoaminen olisi tuottanut kohtuuttomia kustannuksia ja haittoja talon liiketoiminnalle. Kartta-analyysin ja kaivaushavaintojen perusteella on kuitenkin todennäköistä, että näiden alla on voinut säilyä bastionin rakenteita. Mikäli maata aiotaan näiden alueiden kohdilta muokata, olisi alue ensin tutkittava arkeologisesti.

Helsingissä, perjantaina 9. helmikuuta 2007

Andreas Koivisto

Lähteet ja kirjallisuus

Kartat:

Aspelin, W. 1888. Karta öfver Fredrikshamns stad i Wiborgs län. KA 55M 04/01 SM Hamina nro. 3.

Painamattomat lähteet:

Koivisto, Andreas 2006. *Torinvarren koulun tontin arkeologinen koekaivaus 2006*. Kaivauskertomus. MV/RHO:A.

Mökkönen, Teemu 2003. *Hamina – Fredrikshamn. Kaupunkiarkeologinen inventointi*. Tutkimusraportti. MV/RHO:A.

Suhonen, V.-P. 2005. *Koekaivaus Haminan varuskunta-alueella vuonna 2005*. Kaivauskertomus. MV/RHO:A.

Kirjallisuus:

Kaskinen, Ilkka & Kauppi, Ulla-Riitta 1992. *Haminan linnoitus*. Jyväskylä.

Nordenstreng, Sigurd & Halila, Aimo 1974. *Haminan historia I. Ruotsin vallan aika (v:een 1742)*. Mikkeli.

Nordenstreng, Sigurd & Halila, Aimo 1975. *Haminan historia II. Venäjän vallan alusta 1900-luvun alkuun (1742 – n. 1900)*. Mikkeli.

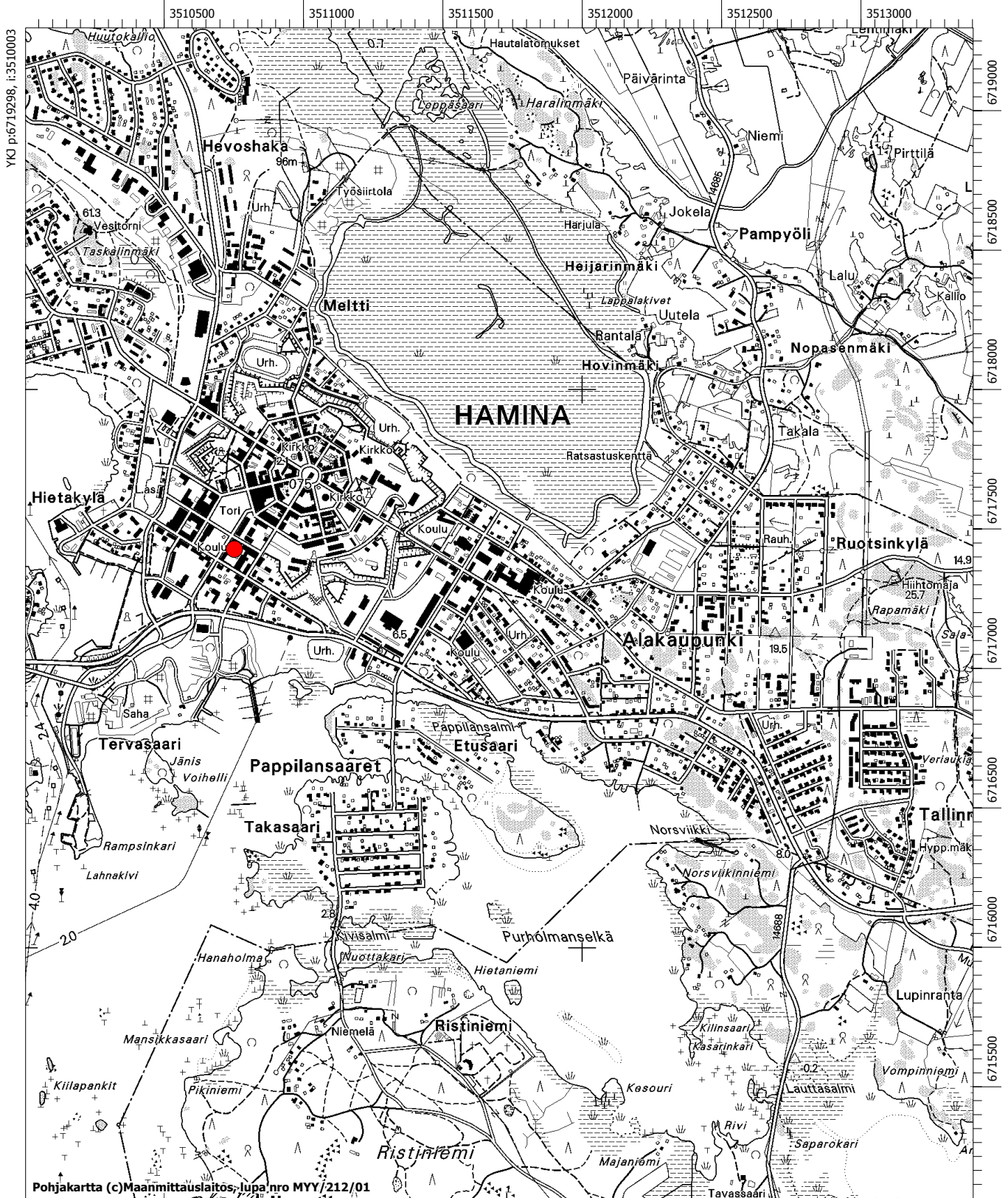
Åkerhagen, Arne 2004. *Svenska kritpipstillverkare och deras pipor*. Trångsund.

Käytetyt lyhenteet:

HKM – Haminan kaupunginmuseon kokoelmat

KA – Kansallisarkisto

MV/RHO:A – Museovirasto, rakennushistorian osaston arkisto.



HAMINA, Aholaisenkulma 2006

Haminan kaupungin korkeuspistekortit 2869 ja 2867

HAMINAN KAUPUNKI	$y = 10\ 604,270$ $x = 17\ 439,678$ $h =$ Jono No 7846 Laskija O.A. 1983	II... lk:n monikulmio. piste N:o ...2869... Mittausalue: Linnoitus Karttalehti: C V 06									
	Merkki pilari + sulkuventtiilin hattu 30 cm maasta Rakennettu v. 1957... Selitys pisteen sijainnista: Naapuripisteet:	Pisteän ympäristö 									
	<table border="1"> <thead> <tr> <th>Piste No</th> <th>Suuntakulma</th> <th>Etäisyys</th> </tr> </thead> <tbody> <tr> <td>2868</td> <td>138 11 88</td> <td>87,318</td> </tr> <tr> <td>2867</td> <td>332 72 44</td> <td>54,112</td> </tr> </tbody> </table>	Piste No	Suuntakulma	Etäisyys	2868	138 11 88	87,318	2867	332 72 44	54,112	
Piste No	Suuntakulma	Etäisyys									
2868	138 11 88	87,318									
2867	332 72 44	54,112									

HAMINAN KAUPUNKI	$y = 10\ 557,152$ $x = 17\ 466,284$ $h =$ Jono No 7846 Laskija O.A. 1983	II... lk:n monikulmio. piste N:o ...2867... Mittausalue: Linnoitus Karttalehti: C V 02									
	Merkki betonipilari 30 cm maasta Rakennettu v. 1957... Selitys pisteen sijainnista: Naapuripisteet:	Pisteän ympäristö 									
	<table border="1"> <thead> <tr> <th>Piste No</th> <th>Suuntakulma</th> <th>Etäisyys</th> </tr> </thead> <tbody> <tr> <td>2869</td> <td>132 72 44</td> <td>54,112</td> </tr> <tr> <td>2116</td> <td>334 83 53</td> <td>123,847</td> </tr> </tbody> </table>	Piste No	Suuntakulma	Etäisyys	2869	132 72 44	54,112	2116	334 83 53	123,847	
Piste No	Suuntakulma	Etäisyys									
2869	132 72 44	54,112									
2116	334 83 53	123,847									

Liite 3

Hamina Aholaisenkulma 2006

Löytöluettelo KM 2007003: 1-55

Alanro	Alue	Materiaali	Laji	Kuvaus	Kpl	Mitat mm	Paino g	Muuta
1	Pitkittäinen koeoja - Länsipää	Fajanssi	Astia	Reunapala, valkoinen tinalasite.	1	23x17x5	1,45	Reuna aavistuksen paksunnettu.
2	Pitkittäinen koeoja - Länsipää	Fajanssi	Astia	Kaksi palaa. Hiukan valkoista tinalasitetta jäljellä.	2	28x17x6 & 14x12x3	2,24	
3	Pitkittäinen koeoja - Länsipää	Fajanssi	Astia	Yksi pala fajanssia. Ollut tulessa.	1	34x32x8	4,16	
4	Pitkittäinen koeoja - Länsipää	Punasavi	Astia	Palan toisella puolella jäljellä osa kellertävästä lyijylasituksesta.	1	50x26x4	7,31	
5	Pitkittäinen koeoja - Länsipää	Punasavi	Astia	Reunapala. Ollut ehkä tulessa.	1	28x22x15	12,6	
6	Pitkittäinen koeoja - Länsipää	Punasavi	Astia	Reunapala karkeasta saviastiasta. Ulkopinnalla uurteita. Ollut ehkä tulessa.	1	70x63x11	69,96	

Alanro	Alue	Materiaali	Laji	Kuvaus	Kpl	Mitat mm	Paino g	Muuta
7	Pitkittäinen koeoja - Länsipää	Punasavi	Astia	Reunapala, lasite sulanut tuleessa. Reuna paksunnettu.	1	53x37x21	39,63	
8	Pitkittäinen koeoja - Länsipää	Valkosavi	Astia	Pala, jossa toisella puolella kellertävä lasitus.	1	16x9x3	0,43	
9	Pitkittäinen koeoja - Länsipää	Palanut savi	Astia	Pala astiasta, palanut pahasti. Lasite sulanut.	1	21x16x9	2,67	
10	Pitkittäinen koeoja - Länsipää	Palanut savi		Kaareva pala palanutta savea.	1	24x10x3	0,96	
11	Pitkittäinen koeoja - Länsipää	Savi	Kaakeli	Kaakelin reunalista.	1	39x31x23	30,11	
12	Pitkittäinen koeoja - Länsipää	Valkosavi	Liitupiippu	Liitupiipun varren pala.	1	21x7	1,11	
13	Pitkittäinen koeoja - Itäpäätty	Valkosavi	Liitupiippu	Liitupiipun varren pala. Reikä hiukan sivussa keskikohdasta. Toisessa päässä hiukan varren kiertävää koristelua.	1	32x9	2,92	
14	Pitkittäinen koeoja - Itäpäätty	Valkosavi	Liitupiippu	Liitupiipun varren pala.	1	24x8	1,56	
15	Pitkittäinen koeoja - Itäpäätty	Lasi	Astia	Viisi kaarevaa palaa vihreää lasia. Ehkä samasta astiasta.	5		15,58	

Alanro	Alue	Materiaali	Laji	Kuvaus	Kpl	Mitat mm	Paino g	Muuta
16	Pitkittäinen koeoja - Itäpäätty	Lasi	Kuona	Sulanut sinertävä lasikuonan pala.	1	30x18x13	8,07	
17	Koeojan läntinen poikkioja	Fajanssi	Astia	Pala fajanssiastiaa. Toisella puolella valkoinen tinalasitus ja toisella jäljellä osa valkoisesta lasituksesta ja sinisestä koristelusta.	1	32x28x6	4,83	
18	Koeojan läntinen poikkioja	Fajanssi	Astia	Mahdollinen kylkipala, valkoinen tinalasite.	1	20x18x4	1,29	
19	Koeojan läntinen poikkioja	Fajanssi	Astia	Kaksi palaa fajanssia. Valkoinen tinalasite, mahdollisesti samasta astiasta.	2	25x20x3 & 21x15x3	2,69	
20	Koeojan läntinen poikkioja	Punasavi	Astia	Kaksi palaa fajanssia. Valkoinen tinalasite, todennäköisesti samasta astiasta. Isompi pala hiukan profiloitu toisesta reunasta.	2	26x22x10 & 11x9x2	5,69	
21	Koeojan läntinen poikkioja	Punasavi	Kaakeli	Kaakelin reunalistan profiloitu pala. Ollut tulessa, pinnan tinalasite sulanut harmahtavaksi.	1	32x29x16	13,35	
22	Koeojan läntinen poikkioja	Valkosavi	Liitupiippu	Liitupiipun varren pala.	1	36x7	2,07	
23	Koeojan läntinen poikkioja	Valkosavi	Liitupiippu	Liitupiipun varren pala.	1	21x6	0,75	

Alanro	Alue	Materiaali	Laji	Kuvaus	Kpl	Mitat mm	Paino g	Muuta
24	Koeojan läntinen poikkioja	Lasi	Astia	Pala vihertävää lasia. Toisella puolella selvä kupla lasissa.	1	52x34x11	22,9	
25	Koeojan läntinen poikkioja	Lasi	Astia	Pala sinistä lasia.	1	18x9x5	1,42	
26	Koeojan läntinen poikkioja	Lasi	Ikkunalasi	Kirkkaan ikkunalasin pala. Iridisoitunut.	1	39x20x2	2,05	
27	Koeojan itäinen poikkioja	Fajanssi	Astia	Reunapala fajanssiastiasta. Valkoinen tinalasite ja sinistä kasviaihekoristelua.	1	35x26x4	2,68	
28	Koeojan itäinen poikkioja	Fajanssi	Astia	Kuusi palaa Fajanssia todennäköisesti samasta astiasta. Luonnonvalkoinen tinalasite.	6		7,99	
29	Koeojan itäinen poikkioja	Fajanssi	Astia	Reunapala, reuna taipuu hiukan toiseen suuntaan. Valkonen tinalasite.	1	34x24x4	3,06	
30	Koeojan itäinen poikkioja	Fajanssi	Astia	Pala fajanssia. Valkoinen tinalasite, josta jäljellä vain vähän.	1	30x24x3	1,57	
31	Koeojan itäinen poikkioja	Fajanssi	Astia	Kaareva pala. Toisella puolella vihreäksi muuttunut lasite, toisella uurteita.	1	44x39x7	9,99	

Alanro	Alue	Materiaali	Laji	Kuvaus	Kpl	Mitat mm	Paino g	Muuta
32	Koeojan itäinen poikkioja	Punasavi	Astia	Toisella puolella lyijylasite ja bolus-koristelua.	1	34x17x5	4,14	
33	Koeojan itäinen poikkioja	Punasavi	Astia	Pala, jonka toinen pinta jäljellä ja toinen rapautunut.	1	32x27x6	5,88	
34	Koeojan itäinen poikkioja	Punasavi	Astia	Toisella puolella kellertävä lyijylasite ja toisella uurteita.	1	22x21x9	3,65	
35	Koeojan itäinen poikkioja	Punasavi	Astia	Toisella puolella osa valkoisesta tinalasitteesta jäljellä.	1	21x20x6	2,82	
36	Koeojan itäinen poikkioja	Punasavi	Kaakeli	Kolme palaa levykaakelia, joista yksi on kulmapala. Valkoinen lasite.	3	77x33x16 & 56x25x15 & 23x18x18	57,14	
37	Koeojan itäinen poikkioja	Valkosavi	Liitupiippu	Liitupiipun pesä, sisäpuoli tummunut. Pesän reuna lohjennut. Koristeluna pesän yläpinnalla koholla oleva sydän, jonka yläpuolella kruunu.	1	48x23	9,66	Valm.aika 1700-l., tod.näk. puoliväli. Ruotsalainen.
38	Koeojan itäinen poikkioja	Lasi	Astia	Kolme palaa kirkasta lasia. Yksi paloista pohjapala, kaksi kylkipalaa. Toisessa kylkipalassa profiointia. Mahdollisesti samasta astiasta, ehkä pikarista.	3	65x44x13 & 41x26x2 & 40x25x2	25,32	

Alanro	Alue	Materiaali	Laji	Kuvaus	Kpl	Mitat mm	Paino g	Muuta
39	Koeojan itäinen poikkioja	Lasi	Astia	Pohjapala astiasta, ehkä juomalasista. Pala kulmikas.	1	48x46x6	24	
40	Koeojan itäinen poikkioja	Lasi	Astia	Kaareva, suhteellisen paksu pala lasia. Väri ruskeahko, lasi iridisoitunut. Pala hiukan s-kirjaimen muotoinen.	1	94x80x10	69,87	
41	Koeojan itäinen poikkioja	Lasi	Astia	kaksi palaa vihertävää lasia. Palat sopivat yhteen. Pinta hyvin iridisoitunut.	2	49x42x8 & 50x29x7	31,09	
42	Koeojan itäinen poikkioja	Lasi	Pullo	Lähes ehjä tummanvihreä pieni pullo. Todennäköisesti mustepullo. Pullo suorakaiteen muotoinen, kapea kaula pyöreä. Yhdestä kulmasta lohjennut pieni pala pois.	1	56x51x41	92,95	
43	Koeojan itäinen poikkioja	Lasi	Ikkunalasi	Pala aavistuksen vihertävää suoraa lasia.	1	29x17x3	2,32	
44	Terassin edustan koeoja	Punasavi	Astia	Kaksi palaa astiasta, toinen reunapala ja toinen kylkipala. Todennäköisesti samasta astiasta. Molemmissa paloissa alla vihreä lasite ja sen päällä kirkas. Toisessa palassa näkyy scraffito-koristelua. Reunapala hiukan profiloitu.	2	49x34x5 & 38x31x5	17,92	

Alanro	Alue	Materiaali	Laji	Kuvaus	Kpl	Mitat mm	Paino g	Muuta
45	Terassin edustan koeoja	Punasavi	Astia	Kaksi reunapalaa astiasta, sopivat yhteen. Ulkopuoli lasittamaton, sisäpuolella ja reunan päällä lyijylasite. Astia ollut todennäköisesti laakea vati.	2	76x42x12 & 55x40x12	58,22	Astian halkaisija todennäköisesti 25 cm.
46	Terassin edustan koeoja	Punasavi	Astia	Reunapala. Ulkopuoli lasittamaton, sisäpuolella ja reunan päällä kellertävä lyijylasite. Ehkä astia ollut laakea vati.	1	95x53x9	57,23	
47	Terassin edustan koeoja	Punasavi	Astia	Reunapala. Sisäpuoli lasittamaton, ulkopuolella ja reunan päällä kellertävä lyijylasite.	1	40x31x4	6,47	
48	Terassin edustan koeoja	Punasavi	Astia	Kaksi palaa, jotka sopivat yhteen. Toinen reunapala ja toinen kylkipala. Ulkopuoli lasittamaton ja sisäpuolella ja reunan päällä kellertävä lyijylasite.	2	40x36x7 & 51x26x9	25,17	
49	Terassin edustan koeoja	Punasavi	Astia	Kaksi palaa, jotka sopivat yhteen. Toinen reunapala ja toinen kylkipala. Sisäpinnalla rusehtava lyijylasite ja bolus-koristelua. Astia ollut todennäköisesti laakea vati. Palojen pinnalla sinistä kuonaa maaperästä.	2	113x46x10 & 94x64x11	111,28	Astian halkaisija todennäköisesti 25 cm

Alanro	Alue	Materiaali	Laji	Kuvaus	Kpl	Mitat mm	Paino g	Muuta
50	Terassin edustan koeoja	Punasavi	Astia	Kaksi pohjapalaa, todennäköisesti samasta astiasta. Sisäpuolella väritön lyijylasite. Paloissa näkyvät pyöreät uurrejäljet.	2	108x79x10 & 43x15x8	76,57	
51	Terassin edustan koeoja	Punasavi	Astia	Kaareva pala, jossa sisäpuolella lyijylasite.	1	65x34x9	27,98	
52	Terassin edustan koeoja	Punasavi	Astia	Kaareva pala, jossa molemmilla puolilla lyijylasite.	1	60x56x6	22,63	
53	Terassin edustan koeoja	Punasavi	Astia	Kaareva pala, jossa sisäpuolella lyijylasite.	1	56x34x6	12,64	
54	Terassin edustan koeoja	Punasavi	Astia	Hiukan kaareva pala, jossa molemmilla puolilla vihertävä lyijylasite.	1	37x21x4	3,72	
55	Terassin edustan koeoja	Lasi	Ikkunalasi	Pala kirkasta suoraa lasia. Pinta hiukan iridisoitunut.	1	34x15x2	1,11	

Liite 4a

Hamina Aholaisenkulma 2006

Poistetut löydöt 1-5

Alanro	Alue	Materiaali	Laji	Kuvaus	Kpl	Mitat mm	Paino g	Muuta
1	Pitkittäinen koeoja - Länsipää	Savi	Tiili	Pala kuonaantunutta tiiltä. Pinta palanut mustaksi.	1	44x38x17	17,7	
2	Koeojan läntinen poikkioja	Posliini	Esineen katkelma	Pala valkoista posliinia. Todennäköisesti sähkötolpan osa.	1	35x31x16	16,11	Sulakkeen kanta?
3	Koeojan läntinen poikkioja	Lasi	Pullo	Kirkas pala lasia. Pullon kaulan reunapala.	1	24x17x7	4,91	
4	Koeojan itäinen poikkioja	Fajanssi	Astia	Yhdeksän palaa fajanssia, todennäköisesti samasta astiasta. Osa paloista sopii yhteen. Valkoinen tinalasite, sinisiä jugend-tyylisiä koristeita astian reunassa.	9		72,17	Arabian Arne-astiasto, valmistusaika 1909-1931.
5	Koeojan itäinen poikkioja	Fajanssi	Astia	Pala fajanssia. Valkoinen tinalasite ja jugend-tyylistä ruusukuviota.	1	49x40x5	11,87	

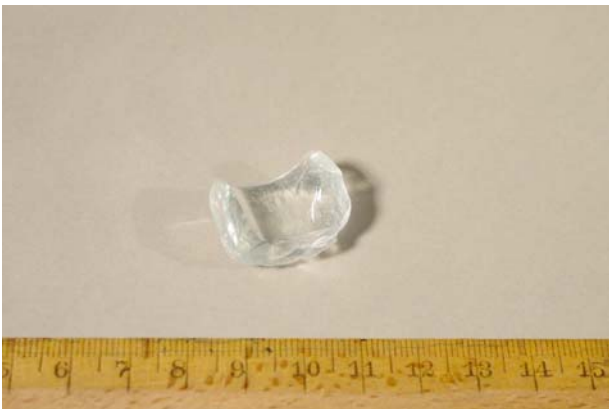
Poistetut löydöt kuvina



Nro 1



Nro 2



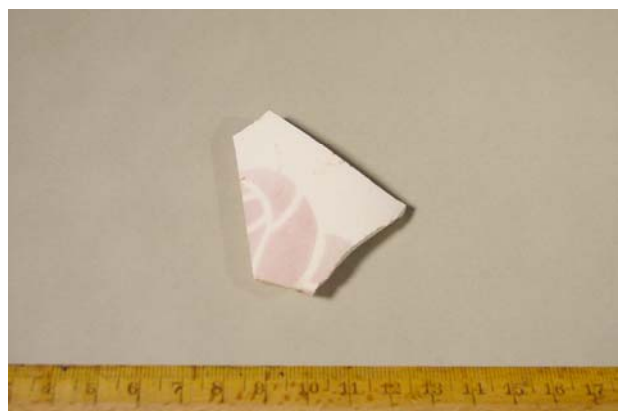
Nro 3



Nro 4



Nro 4, yksityiskohta



Nro 5

Liite 5
Hamina Aholaisenkulma 2006
Diakuvat MV/RHO 125680:1-38

<i>Alanumero</i>	<i>Aihe</i>	<i>Suunta</i>	<i>Kuvaaja</i>	<i>Pvm</i>
1	Yleiskuva	NW	Andreas Koivisto	9.8.2006
2	Yleiskuva	NE	Andreas Koivisto	9.8.2006
3	Yleiskuva, kaivausalueet rajattu	E	Andreas Koivisto	9.8.2006
4	Koeoja, itäinen poikkioja, E-profiili, pohjoispäädystä alkaen 0-100 cm	W-NW	Andreas Koivisto	10.8.2006
5	Koeoja, itäinen poikkioja, E-profiili, pohjoispäädystä alkaen 100-180 cm	W-NW	Andreas Koivisto	10.8.2006
6	Koeoja, itäinen poikkioja, E-profiili, pohjoispäädystä alkaen 180-260 cm	W-NW	Andreas Koivisto	10.8.2006
7	Koeoja, itäinen poikkioja, E-profiili, pohjoispäädystä alkaen 260-340 cm	W-NW	Andreas Koivisto	10.8.2006
8	Koeoja, itäinen poikkioja, E-profiili, pohjoispäädystä alkaen 340-430 cm	W-NW	Andreas Koivisto	10.8.2006
9	Koeoja, itäinen poikkioja, E-profiili, pohjoispäädystä alkaen 430-520 cm	W-NW	Andreas Koivisto	10.8.2006
10	Koeoja, itäinen poikkioja, E-profiili, pohjoispäädystä alkaen 520-600 cm	W-NW	Andreas Koivisto	10.8.2006
11	Koeoja, itäinen poikkioja, E-profiili, pohjoispäädystä alkaen 600-720 cm	W-NW	Andreas Koivisto	10.8.2006
12	Koeoja, pitkittäisoja, N-profiili, länsipäädystä alkaen 0-160 cm	S-SW	Andreas Koivisto	14.8.2006
13	Koeoja, pitkittäisoja, N-profiili, länsipäädystä alkaen 160-270 cm	S-SW	Andreas Koivisto	14.8.2006

<i>Alanumero</i>	<i>Aihe</i>	<i>Suunta</i>	<i>Kuvaaja</i>	<i>Pvm</i>
14	Koeoja, pitkittäisoja, N-profiili, länsipäädystä alkaen 270-370 cm	S-SW	Andreas Koivisto	14.8.2006
15	Koeoja, pitkittäisoja, N-profiili, länsipäädystä alkaen 370-480 cm	S-SW	Andreas Koivisto	14.8.2006
16	Koeoja, pitkittäisoja, N-profiili, länsipäädystä alkaen 480-610 cm	S-SW	Andreas Koivisto	14.8.2006
17	Koeoja, pitkittäisoja, N-profiili, länsipäädystä alkaen 610-740 cm	S-SW	Andreas Koivisto	14.8.2006
18	Koeoja, pitkittäisoja, N-profiili, länsipäädystä alkaen 740-880 cm	S-SW	Andreas Koivisto	14.8.2006
19	Koeoja, pitkittäisoja, N-profiili, länsipäädystä alkaen 880-1000 cm	S-SW	Andreas Koivisto	14.8.2006
20	Koeoja, pitkittäisoja, N-profiili, länsipäädystä alkaen 1100-1200 cm	S-SW	Andreas Koivisto	14.8.2006
21	Koeoja, pitkittäisoja, N-profiili, länsipäädystä alkaen 1200-1310 cm	S-SW	Andreas Koivisto	14.8.2006
22	Koeoja, pitkittäisoja, N-profiili, länsipäädystä alkaen 1310-1420 cm	S-SW	Andreas Koivisto	14.8.2006
23	Koeoja, pitkittäisoja, N-profiili, länsipäädystä alkaen 1420-1520 cm	S-SW	Andreas Koivisto	14.8.2006
24	Koeoja, pitkittäisoja, N-profiili, länsipäädystä alkaen 1520-1620 cm	S-SW	Andreas Koivisto	14.8.2006
25	Koeoja, pitkittäisoja, N-profiili, länsipäädystä alkaen 1620-1720 cm	S-SW	Andreas Koivisto	14.8.2006
26	Koeoja, pitkittäisoja, N-profiili, länsipäädystä alkaen 1720-1840 cm	S-SW	Andreas Koivisto	14.8.2006
27	Koeoja, pitkittäisoja, N-profiili, länsipäädystä alkaen 1840-2000 cm	S-SW	Andreas Koivisto	14.8.2006
28	Koeoja, keskinen poikittaisoja, pohjoispäädystä alkaen 0-160 cm	W-NW	Andreas Koivisto	14.8.2006

<i>Alanumero</i>	<i>Aihe</i>	<i>Suunta</i>	<i>Kuvaaja</i>	<i>Pvm</i>
29	Koeoja, keskinen poikittaisoja, pohjoispäädystä alkaen 150-300 cm	W-NW	Andreas Koivisto	14.8.2006
30	Koeoja, keskinen poikittaisoja, pohjoispäädystä alkaen 300-430 cm	W-NW	Andreas Koivisto	14.8.2006
31	Koeoja, keskinen poikittaisoja, pohjoispäädystä alkaen 430-530 cm	W-NW	Andreas Koivisto	14.8.2006
32	Koeoja, keskinen poikittaisoja, pohjoispäädystä alkaen 490-620 cm	W-NW	Andreas Koivisto	14.8.2006
33	Pitkittäisajan W-pääty, resentti betonirakenne		Andreas Koivisto	15.8.2006
34	Lyhyt poikittaisoja pitkittäisajan S-puolella, resentti kaivonrengas		Andreas Koivisto	15.8.2006
35	Terassin edustan koekuoppa, yleiskuva	S-SW	Andreas Koivisto	23.8.2006
36	Terassin edustan koekuoppa, W-profiili, pohjoispäädystä alkaen 0-200 cm	E	Andreas Koivisto	23.8.2006
37	Terassin edustan koekuoppa, W-profiili, pohjoispäädystä alkaen 200-400 cm	E	Andreas Koivisto	23.8.2006
38	Terassin edustan koekuoppa, pohjoispäädyn rakenne	E	Andreas Koivisto	23.8.2006

Liite 6
Hamina Aholaisenkulma 2006
Mustavalkonegatiivit MV/RHO 125681:1-31

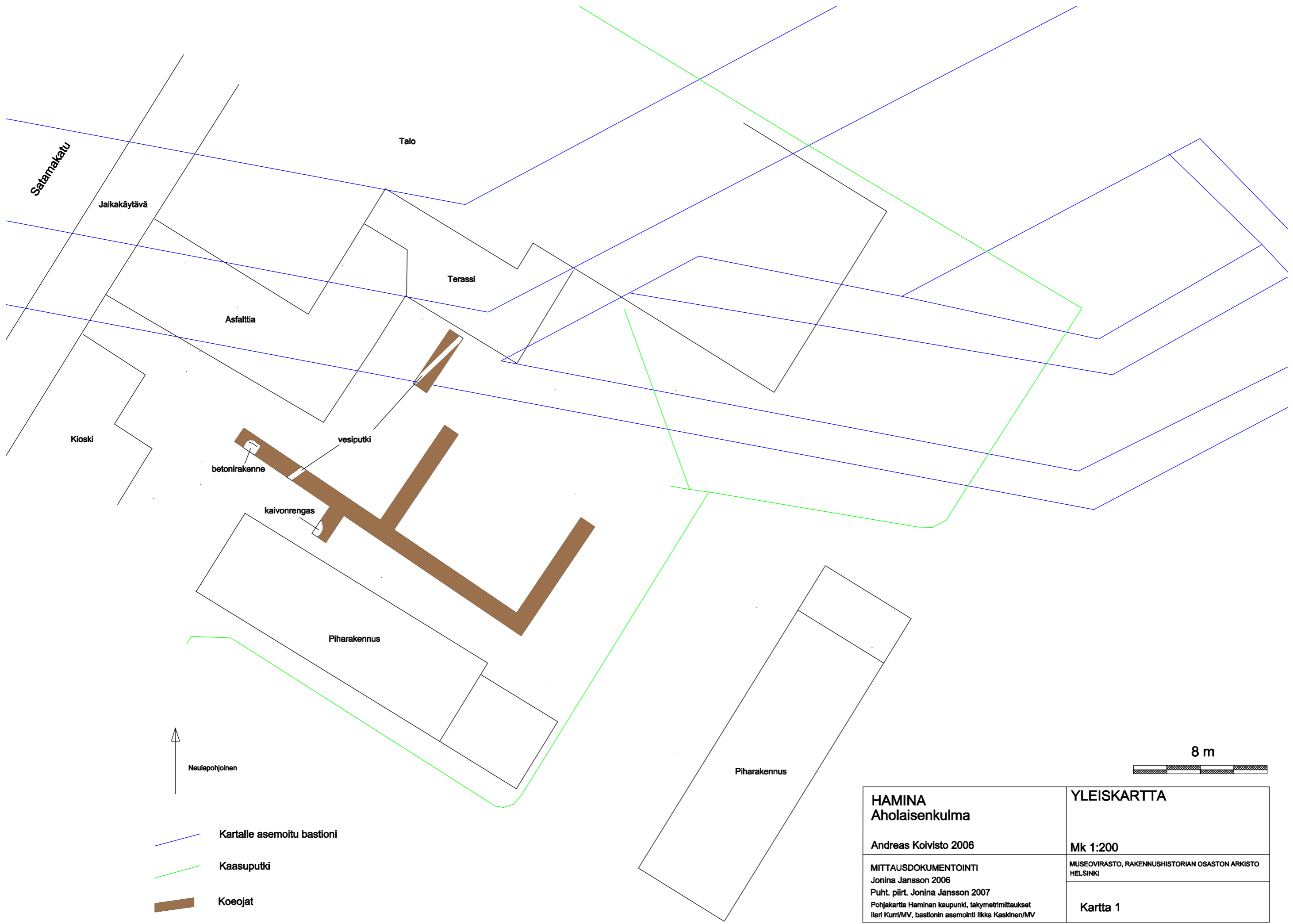
<i>Alanumero</i>	<i>Aihe</i>	<i>Suunta</i>	<i>Kuvaaja</i>	<i>Pvm</i>
1	Yleiskuva	NW	Andreas Koivisto	9.8.2006
2	Yleiskuva	NE	Andreas Koivisto	9.8.2006
3	Yleiskuva, kaivausalue rajattu	E	Andreas Koivisto	9.8.2006
4	Itäinen poikkioja, E-profiili, pohjoispäädystä alkaen 0-110 cm	W-NW	Andreas Koivisto	10.8.2006
5	Itäinen poikkioja, E-profiili, pohjoispäädystä alkaen 110-230 cm	W-NW	Andreas Koivisto	10.8.2006
6	Itäinen poikkioja, E-profiili, pohjoispäädystä alkaen 230-330 cm	W-NW	Andreas Koivisto	10.8.2006
7	Itäinen poikkioja, E-profiili, pohjoispäädystä alkaen 330-440 cm	W-NW	Andreas Koivisto	10.8.2006
8	Itäinen poikkioja, E-profiili, pohjoispäädystä alkaen 440-560 cm	W-NW	Andreas Koivisto	10.8.2006
9	Itäinen poikkioja, E-profiili, pohjoispäädystä alkaen 560-650 cm	W-NW	Andreas Koivisto	10.8.2006
10	Itäinen poikkioja, E-profiili, pohjoispäädystä alkaen 600-730 cm	W-NW	Andreas Koivisto	10.8.2006
11	Pitkittäisoja, N-profiili, länsipäädystä alkaen 0-140 cm	S-SW	Andreas Koivisto	10.8.2006
12	Pitkittäisoja, N-profiili, länsipäädystä alkaen 140-240 cm	S-SW	Andreas Koivisto	10.8.2006
13	Pitkittäisoja, N-profiili, länsipäädystä alkaen 240-340 cm	S-SW	Andreas Koivisto	10.8.2006
14	Pitkittäisoja, N-profiili, länsipäädystä alkaen 340-450 cm	S-SW	Andreas Koivisto	10.8.2006
15	Pitkittäisoja, N-profiili, länsipäädystä alkaen 450-540 cm	S-SW	Andreas Koivisto	10.8.2006

<i>Alanumero</i>	<i>Aihe</i>	<i>Suunta</i>	<i>Kuvaaja</i>	<i>Pvm</i>
16	Pitkittäisoja, N-profiili, länsipäädystä alkaen 540-640 cm	S-SW	Andreas Koivisto	10.8.2006
17	Pitkittäisoja, N-profiili, länsipäädystä alkaen 640-740 cm	S-SW	Andreas Koivisto	10.8.2006
18	Pitkittäisoja, N-profiili, länsipäädystä alkaen 740-870 cm	S-SW	Andreas Koivisto	10.8.2006
19	Pitkittäisoja, N-profiili, länsipäädystä alkaen 870-1000 cm	S-SW	Andreas Koivisto	10.8.2006
20	Pitkittäisoja, N-profiili, länsipäädystä alkaen 1100-1200 cm	S-SW	Andreas Koivisto	10.8.2006
21	Pitkittäisoja, N-profiili, länsipäädystä alkaen 1200-1300 cm	S-SW	Andreas Koivisto	10.8.2006
22	Pitkittäisoja, N-profiili, länsipäädystä alkaen 1300-1400 cm	S-SW	Andreas Koivisto	10.8.2006
23	Pitkittäisoja, N-profiili, länsipäädystä alkaen 1400-1500 cm	S-SW	Andreas Koivisto	10.8.2006
24	Pitkittäisoja, N-profiili, länsipäädystä alkaen 1500-1600 cm	S-SW	Andreas Koivisto	10.8.2006
25	Pitkittäisoja, N-profiili, länsipäädystä alkaen 1600-1700 cm	S-SW	Andreas Koivisto	10.8.2006
26	Pitkittäisoja, N-profiili, länsipäädystä alkaen 1700-1800 cm	S-SW	Andreas Koivisto	10.8.2006
27	Pitkittäisoja, N-profiili, länsipäädystä alkaen 1800-1900 cm	S-SW	Andreas Koivisto	10.8.2006
28	Pitkittäisoja, N-profiili, länsipäädystä alkaen 1900-2000 cm	S-SW	Andreas Koivisto	10.8.2006
29	Terassin edustan koeoja, W-profiili, pohjoispäädystä alkaen 0-200 cm	E	Andreas Koivisto	23.8.2006
30	Terassin edustan koeoja, W-profiili, pohjoispäädystä alkaen 200-400 cm	E	Andreas Koivisto	23.8.2006
31	Terassin edustan koeoja, pohjoispäädyn rakenne	E	Andreas Koivisto	23.8.2006

HAMINA, Aholaisenkulma 2006

Karttaluettelo

Karttanro	Mk		Piirtäjä
1	1:200	Yleiskartta.	JJ, puht. piirt. JJ
2	1:25	Pitkittäinen koeoja. Länsipää, N-profiili.	JJ, puht. piirt. J
3	1:25	Pitkittäinen koeoja. Itäpää, N-profiili.	JJ, puht. piirt. JJ
4	1:25	Koeoja. Keskinen poikkioja, E-profiili.	JJ, puht. piirt JJ
5	1:25	Koeoja. Itäinen poikkioja, E-profiili.	AK, puht. piirt. JJ
6	1:25 1:20	Terassin edustan koeoja. W-profiili ja pohjataso.	JJ, puht. piirt. JJ



Satamakatu

Jalkakäytävä

Talo

Terassi

Asfalttia

Kioski

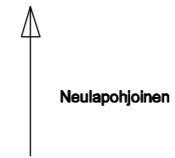
betonirakenne

vesiputki

kaivonrengas

Piharakennus


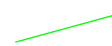

Piharakennus



Neulapohjoinen

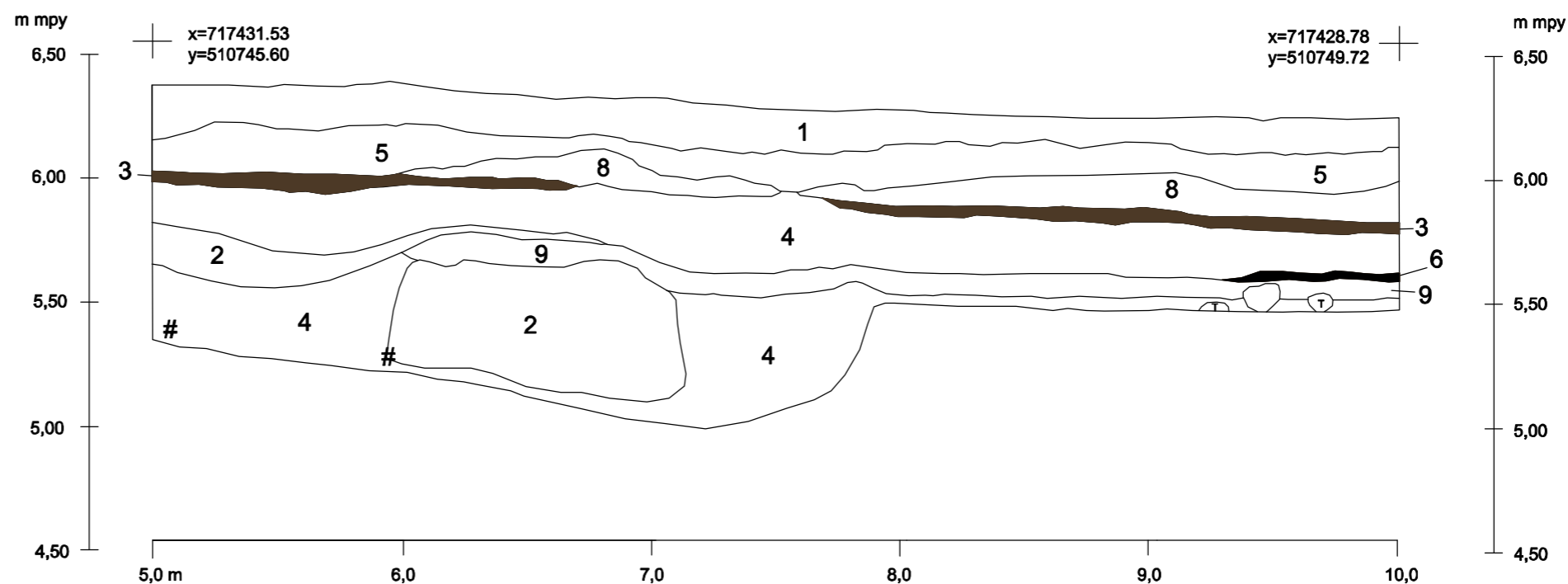
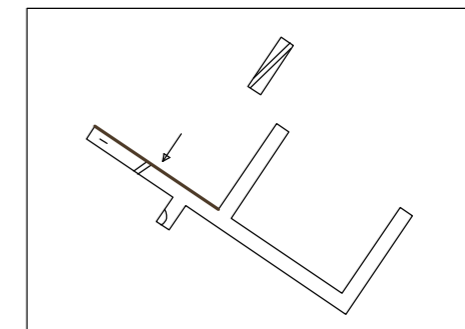
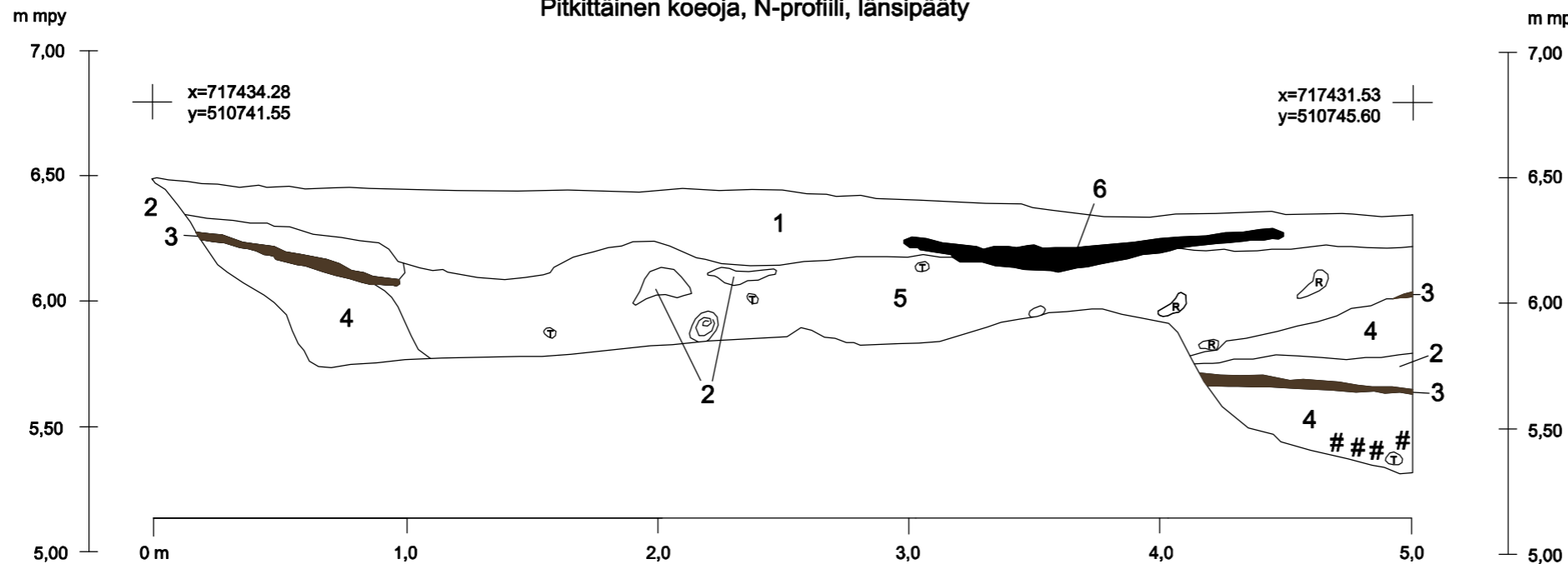
8 m



-  Kartalle asemoitu bastioni
-  Kaasuputki
-  Koojat

<p>HAMINA Aholaisenkulma</p> <p>Andreas Kolvisto 2006</p>	<p>YLEISKARTTA</p> <p>Mk 1:200</p>
<p>MITTAUSDOKUMENTOINTI Jonina Jansson 2006 Puht. piirt. Jonina Jansson 2007 Pohjakartta Haminan kaupunki, takymetrimittaukset Ilari Kurri/MV, bastionin asemointi Ilkka Kaskinen/MV</p>	<p>MUSEOVIRASTO, RAKENNUSHISTORIAN OSASTON ARKISTO HELSINKI</p> <p>Kartta 1</p>

Pitkittäinen koeoja, N-profiili, länsipääty

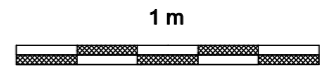
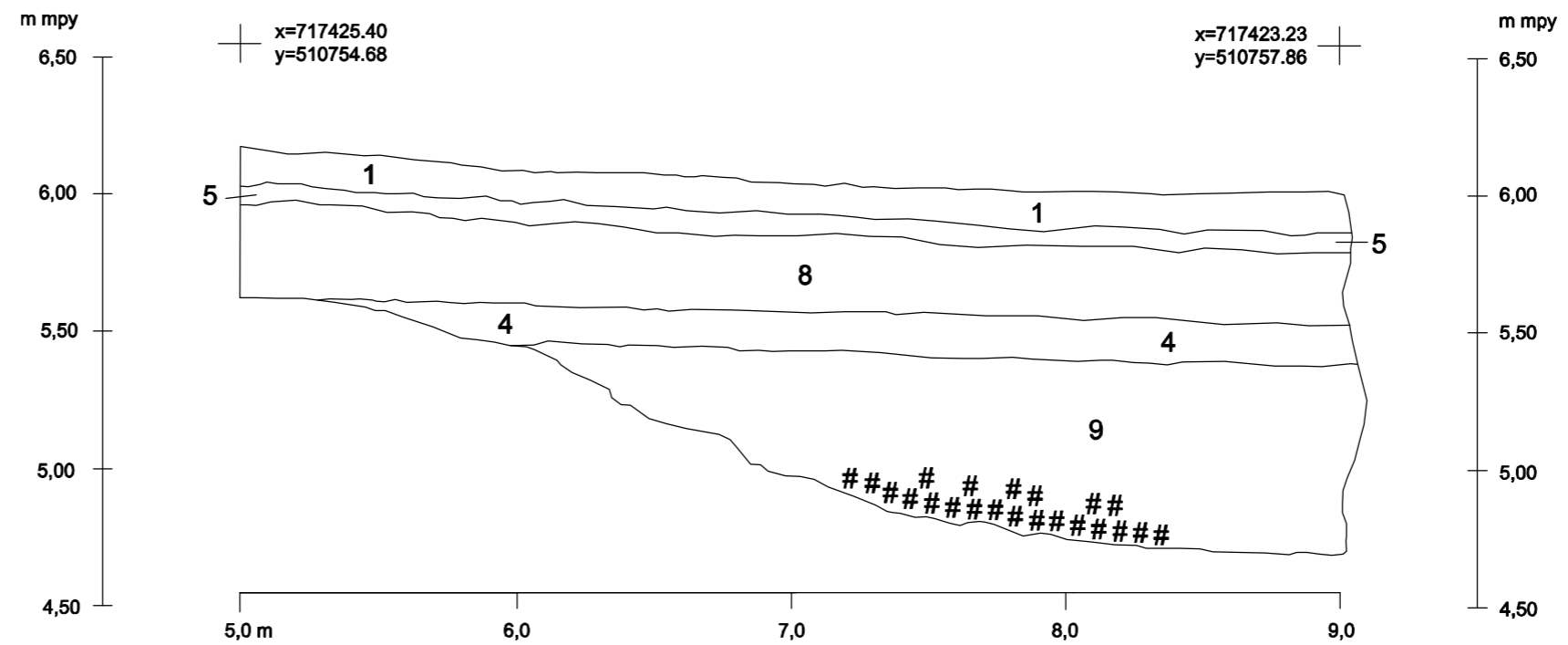
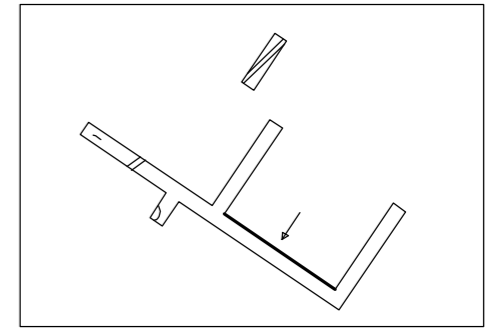
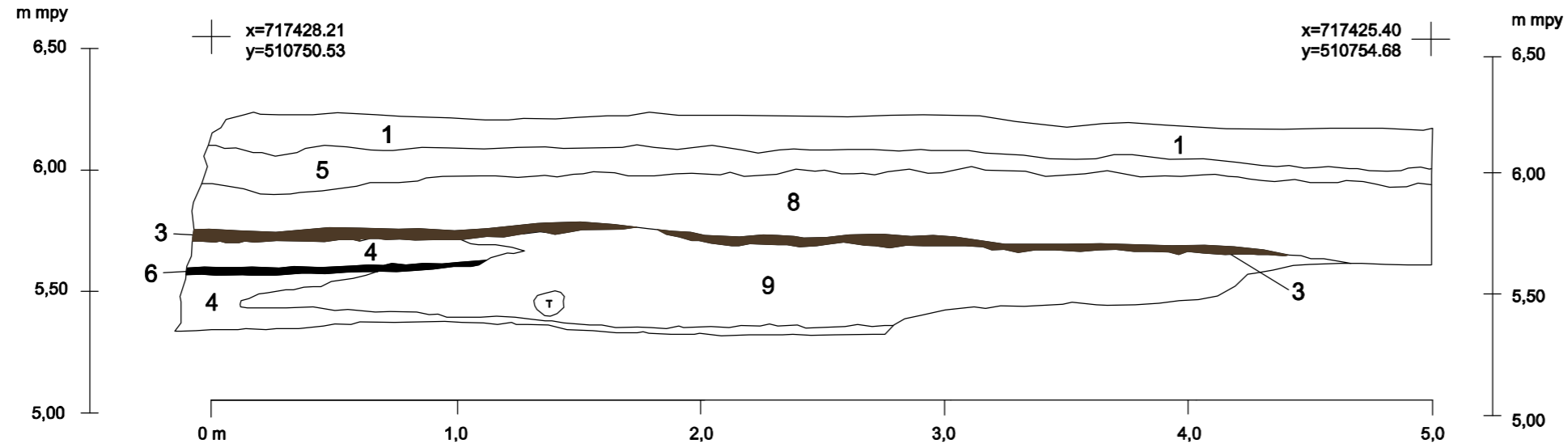


- | | | | |
|---|---|---|--|
| 1 | Pintasora | 6 | Tummanharmaa nokinen hiekka |
| 2 | Kellertävä karkea hiekka | 8 | Ruskea karkea lajittunut hiekka |
| 3 | Tummanruskea hiukan nokinen hiekka | 9 | Sekoittunut kerros, jossa paljon löytöjä |
| 4 | Tummanruskea sora-hiekka, jossa vähän löytöjä | # | Hiiltynyt kattokuva |
| 5 | Sekoittunut hiekka-sora | | Kivi |
| | Rauta | | Tiili |



HAMINA Aholaisenkulma	Pitkittäinen koeoja N-profiili, länsipää
Andreas Koivisto 2006	Mk 1:25
MITTAUSDOKUMENTOINTI Jonina Jansson 14.8.2006	MUSEOVIRASTO, RAKENNUSHISTORIAN OSASTON ARKISTO HELSINKI
Puht. piirt. Jonina Jansson 2007	Kartta 2

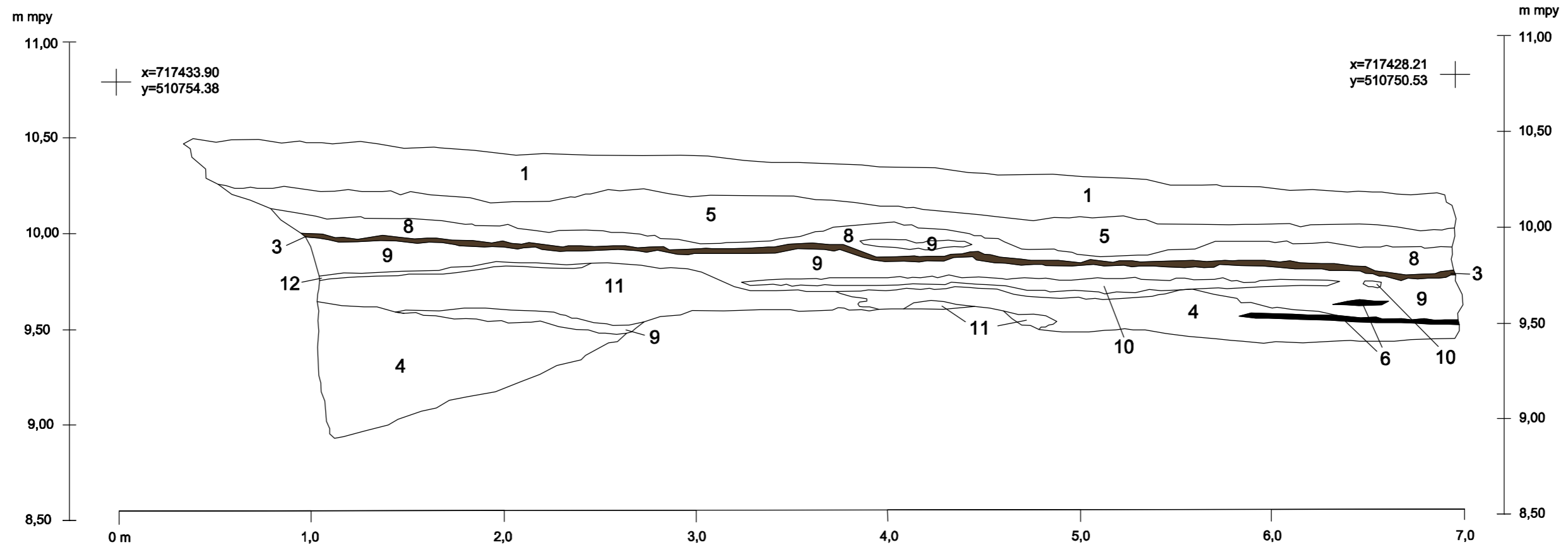
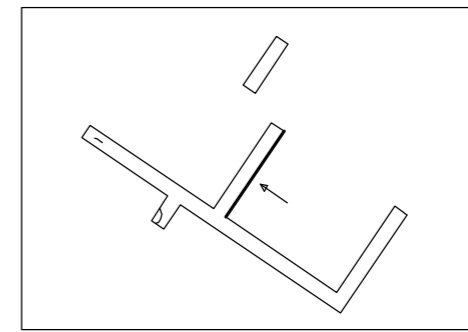
Pitkittäinen koeoja, N-profiili, itäpääty



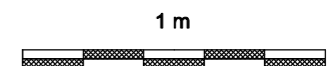
- | | |
|---|---|
| <p>1 Pintasora</p> <p>3 Tummanruskea hiukan nokinen hiekka</p> <p>4 Tummanruskea sora-hiekka, jossa vähän löytöjä</p> <p>5 Sekoittunut hiekka-sora</p> <p>6 Tummanharmaa nokinen hiekka</p> | <p>8 Ruskea karkea lajittunut hiekka</p> <p>9 Harmaanruskea sekoittunut kerros, jossa paljon löytöjä</p> <p>T Tiili</p> <p># Hiiltynyt kattuhuopa</p> |
|---|---|

HAMINA Aholaisenkulma	Pitkittäinen koeoja N-profiili, itäpää
Andreas Koivisto 2006	Mk 1:25
MITTAUSDOKUMENTOINTI Jonina Jansson 14.8.2006	MUSEOVIRASTO, RAKENNUSHISTORIAN OSASTON ARKISTO HELSINKI
Puht. piirt. Jonina Jansson 2007	Kartta 3

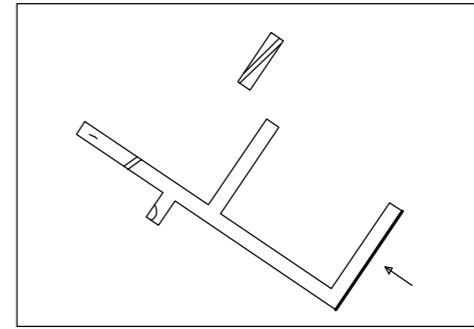
Koeoja, keskinen poikkioja, E-profiili



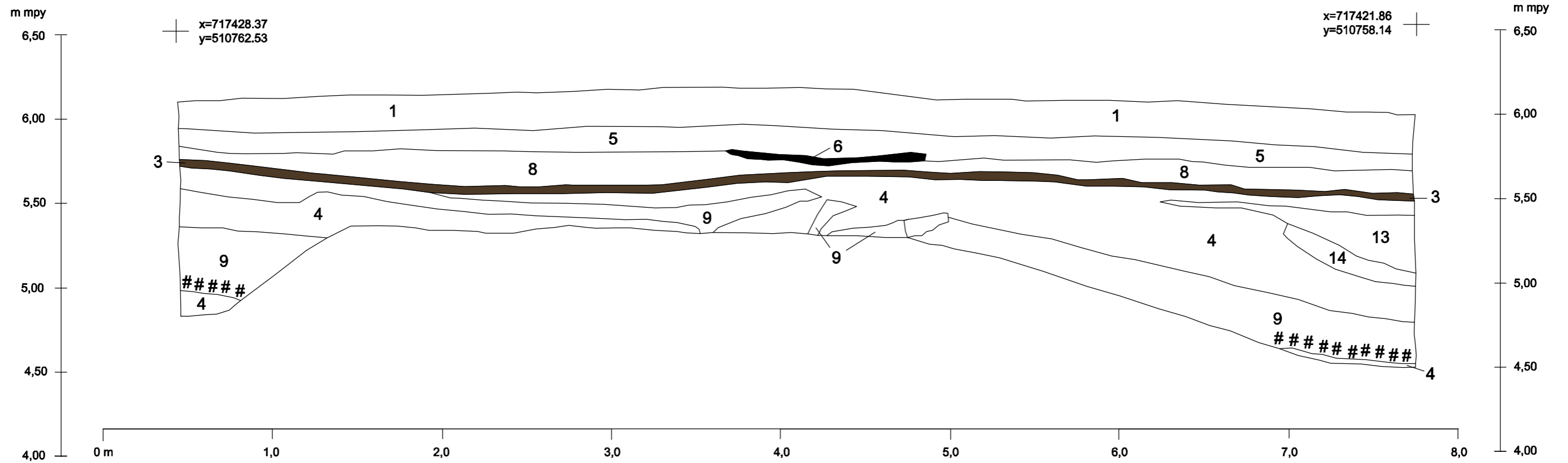
- | | |
|---|---|
| <p>1 Pintasora</p> <p>3 Tummanruskea hiukan nokinen hiekka</p> <p>4 Tummanruskea sora-hiekka, jossa vähän löytöjä</p> <p>5 Sekoittunut hiekka-sora</p> <p>6 Tummanharmaa nokinen hiekka</p> | <p>8 Ruskea karkea lajittunut hiekka</p> <p>9 Harmaanruskea sekoittunut kerros, jossa paljon löytöjä</p> <p>10 Punertava kerros, jossa runsaasti tiiltä</p> <p>11 Keskihieno hiekka, jossa vaaleita läikkiä ja vähän nokea</p> <p>12 Maatunutta puuta</p> |
|---|---|



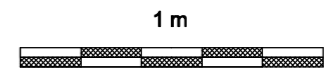
HAMINA Aholaisenkulma	Koeoja, läntinen poikkioja E-profiili
Andreas Koivisto 2006	Mk 1:25
MITTAUSDOKUMENTOINTI Jonina Jansson 15.8.2006	MUSEOVIRASTO, RAKENNUSHISTORIAN OSASTON ARKISTO HELSINKI
Puht. piirt. Jonina Jansson 2007	Kartta 4



Koeoja, itäinen poikkioja, E-profiili

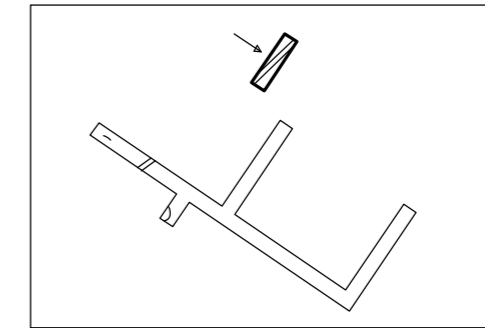
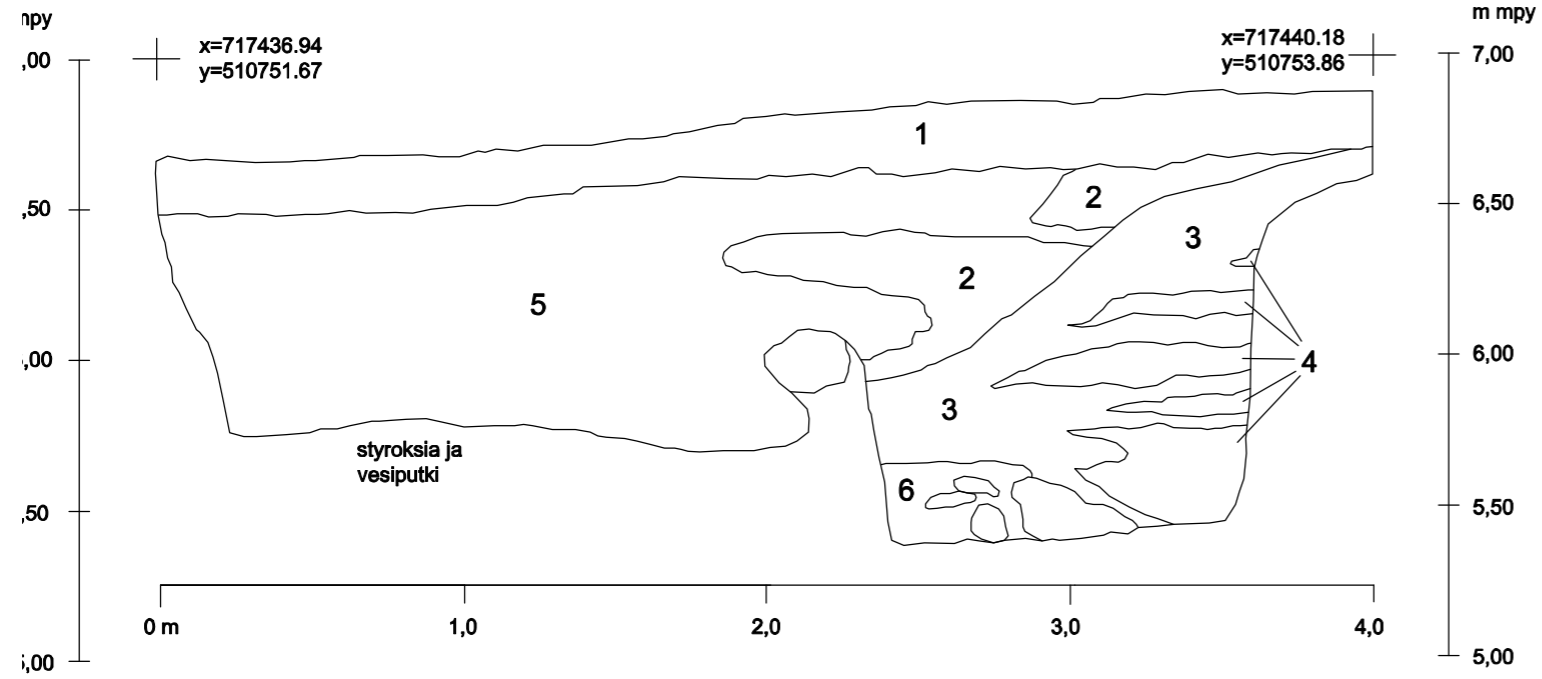


- | | | | |
|---|---|----|--|
| 1 | Pintasora | 8 | Ruskea karkea lajittunut hiekka |
| 3 | Tummanruskea hiukan nokinen hiekka | 9 | Harmaanruskea sekoittunut kerros, jossa paljon löytöjä |
| 4 | Tummanruskea sora-hiekka, jossa vähän löytöjä | 13 | Harmaa savi |
| 5 | Sekoittunut hiekka-sora | 14 | Kellanharmaa hiekka |
| 6 | Tummanharmaa nokinen hiekka | # | Hiiltynyttä kattohuopaa |

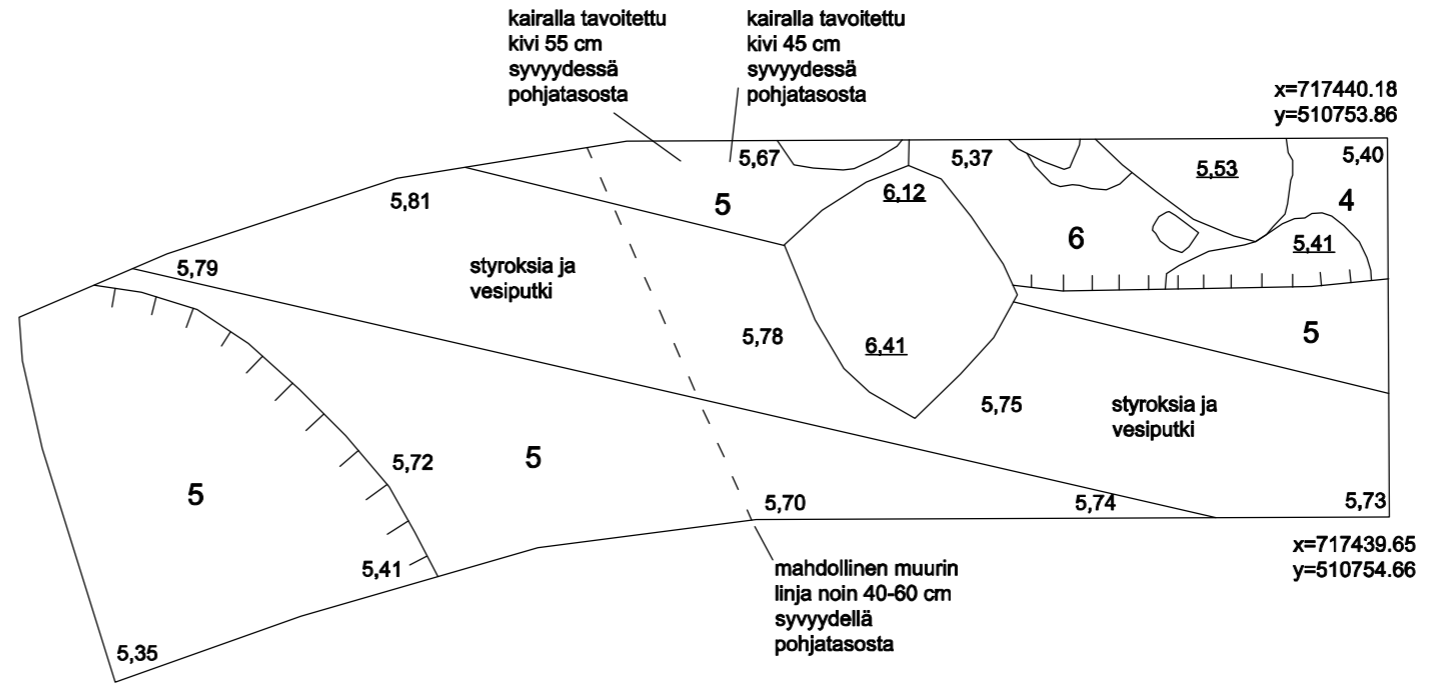


HAMINA Aholaisenkulma	Koeoja, itäinen poikkioja E-profiili
Andreas Koivisto 2006	Mk 1:25
MITTAUSDOKUMENTOINTI Andreas Koivisto 14.8.2006	MUSEOVIRASTO, RAKENNUSHISTORIAN OSASTON ARKISTO HELSINKI
Puht. piirt. Jonina Jansson 2007	Kartta 5

Terassin edustan koeoja, W-profiili, mk 1:25



Terassin edustan koeoja, pohjataso, mk 1:20



- | | | | |
|---|--|---|--|
| 1 | Pintasora | 5 | Ruskea sekoittunut soransekainen hiekka |
| 2 | Tumma, sekoittunut, tiivis soransekainen hiekka | 6 | Tiilen- ja laastinsekainen kellertävä hiekka |
| 3 | Hyvin tumma tiivis turpeen- ja noensekainen hiekka | | Kivi |
| 4 | Vaalea karkea hiekka | # | Hiiltynyt kattohuopa |
| | | | Jyrkkä reuna |



HAMINA Aholaisenkulma Andreas Koivisto 2006 MITTAUSDOKUMENTOINTI Jonina Jansson 23.8.2006 Puht. piirt. Jonina Jansson 2007	Terassin edustan koeoja W-profiili ja pohjataso Mk 1:25, 1:20 MUSEOVIRASTO, RAKENNUSHISTORIAN OSASTON ARKISTO HELSINKI Kartta 6
--	---