

YPÄJÄ

Historiallisen ajan muinaisjäännösten inventointi

Ypäjän kunnan alueella 18.–22.9. 2006



FM Johanna Enqvist

ARKEOLOGISEN KULTTUURIPERINNÖN TÄYDENTÄVÄT
SELVITYKSET HÄMEESSÄ 2005–2007



Museovirasto, rakennushistorian osasto

Arkisto- ja rekisteritiedot

Kunta: Ypäjä

Tutkimuksen laatu: inventointi

Kohteen laji: kiinteä muinaisjäännös

Kohteen ajoitus: historiallinen

Peruskartat: 2111 10, 2111 11, 2113 01, 2113 02, 2024 03

Projekti: Arkeologisen kulttuuriperinnön täydentävät selvitykset Hämeessä 2005–2007
(Hämeen liitto)

Tutkimuslaitos: Museovirasto, rakennushistorian osasto (MV/RHO)

Tutkija: FM Johanna Enqvist

Kenttätyöaika: 18.–22.9.2006

Tutkimuskustannukset: 4210 €

Tutkimusten kustantaja: Hämeen liitto sekä Ypäjän kunta

Löydöt: -

Diapositiivit: 125670: 1–48

Mustavalkonegatiivit: -

Inventointiraportin sivumäärä: 36 s. + Liitteet

Liitteet: Diapositiiviluettelo, Karttaluettelo, Kartat

Alkuperäisen kaivauskertomuksen säilytyspaikka: Museovirasto, rakennushistorian osaston arkisto, Helsinki.

Kannen kuva: Ypäjän Mannisten kylätontti. 20.9.2006/J. Enqvist (MV/RHO 125670:23).

Tiivistelmä

Museoviraston rakennushistorian osasto suoritti 18.–22.9.2006 historiallisen ajan kiinteiden muinaisjäännösten arkeologisen inventoinnin lounaisessa Kanta-Hämeessä Ypäjän kunnan alueella. Tutkimus tehtiin osana Hämeen liiton organisoimaa "Arkeologisen kulttuuriperinnön täydentävät selvitykset Hämeessä 2005–2007" –hanketta. Historiallisen ajan inventoinnin tutkimuskustannuksista (4210 €) vastasivat Hämeen liitto sekä Ypäjän kunta. Kenttätutkimuksista esi- ja jälkitöineen vastasi Museoviraston tutkija FM Johanna Enqvist.

Inventoinnissa keskityttiin paikantamaan ja tarkastamaan oletettavasti jo keskiajalle periytyviä kyläpaikkoja, joita tutkimusalueella on 10. Kylätonttien sijaintia ja rakennetta tarkennettiin vanhimpien maakirja- ja verollepanokarttojen avulla, silloin kun sellainen oli saatavilla. Ypäjän kunnan alueella olevista kylätonteista seitsemän todettiin edelleen kokonaan tai osittain asutuiksi; kylätonteista kolme oli autioitunut 1800–1900 -luvulla ja edelleen kokonaan tai osittain rakentamattomia. Tämän lisäksi käytiin läpi myös Kuninkaan kartastoon merkittyjä myllyn- ja torpanpaikkoja, joita nykyisen Ypäjän alueella on yhteensä 18 (5 myllynpaikka, 13 torpanpaikkaa). Myllyihin liittyviä konkreettisia rakenteita ei havaittu, kahdelta nykyisin asumattomalta torpanpaikalta löydettiin rakennusten jäännöksiä. Näiden ohella tarkastettiin muutamia Museoviraston muinaisjäännösrekisterissä jo olleita mahdollisia muinaisjäännöskohteita ja irtolöytöpaikkoja sekä perimätietojen mainitsemia tarinapaikkoja. Näitä ovat mm. Perttulan vanhan kirkon paikka, joka määritettiin valtakunnallisesti merkittäväksi, rauhoitusluokkaan I kuuluvaksi kiinteäksi muinaisjäännökseksi sekä Ypäjän, Humppilan ja Jokioisten rajalla oleva suuri maakivi, Isovaha.

Maastotarkastuksen yhteydessä tehtyjen havaintojen perusteella kaikkiaan 11 uutta kohdetta luokiteltiin suojelutoimenpiteitä vaativiksi, rauhoitusluokkiin I tai II kuuluviksi kiinteiksi muinaisjäännöksiksi.

Sisällysluettelo

Arkisto- ja rekisteritiedot	2
Tiivistelmä.....	3
Sisällysluettelo	4
1. Johdanto.....	5
2. Hämeen historiaa	5
2.1 Elämää maaseudun kylissä.....	7
3. Ypäjän historiaa	10
3.1. Ypäjän kylät.....	10
3.2. Perttulan kappeliseurakunta	11
4. Kohdeluettelo.....	12
5.1. Kyläpaikat.....	14
5.1.1. Ypäjä Kartanonkylä (Kartano)	14
5.1.2. Ypäjä Levä (Lefve/Läfvä)	16
5.1.3. Ypäjä Manninen (Mannis)	17
5.1.4. Ypäjä Palikkala/Lava (Pallikka/Laffua)	19
5.1.5. Ypäjä Perttula (Bertula)	20
5.1.6. Ypäjä Somiska (Somiskala)	22
5.1.7. Ypäjä Uusikylä/Köllli (Uskylä/Nyby)	23
5.1.8. Ypäjä Varsanoja (Warsanoia)	23
5.1.9. Ypäjä Vilola/Vilo (Viloij/Viloila)	25
5.1.10. Ypäjä Ypäjänkylä (Ypasby)	26
5.2. Torpan- ja myllynpaikat	27
5.2.1. Torpat 1–12	27
5.2.2. Myllyt 1–5.....	28
5.3. Muut kohteet.....	28
5.3.1. Ypäjä Manninen Jaakkola 2	29
5.3.2. Ypäjä Pirttiniemennokka	29
5.3.3. Ypäjä Rähmänkangas N.....	29
5.3.4. Ypäjä Laajainmäki	30
5.3.5. Ypäjä Marttala	30
5.3.6. Ypäjä Hokka	31
5.3.7. Ypäjä Perttulan vanhan kirkon paikka.....	31
5.3.8. Ypäjä Isovaha	32
5.3.9. Ypäjä Talaskivi	33
5. Yhteenveto	33
Lähteet.....	35
Arkistolähteet.....	35
Painamattomat lähteet.....	35
Painetut lähteet ja kirjallisuus	35
Liitteet.....	37
Liite 1/Diapositiiviluettelo	37
Liite 3/Karttaluettelo	39
Liite 4/Peruskarttaotteet	40

1. Johdanto

Museoviraston rakennushistorian osasto suoritti 18.–22.9.2006 historiallisen ajan kiinteiden muinaisjäännösten arkeologisen inventoinnin lounaisessa Kanta-Hämeessä Ypäjän kunnan alueella. Tutkimus tehtiin osana Hämeen liiton organisoimaa "Arkeologisen kulttuuriperinnön täydentävät selvitykset Hämeessä 2005–2007" – hanketta, johon kuuluu myös Museoviraston arkeologian osaston suorittama esihistoriallisen ajan muinaisjäännösten inventointi Ypäjällä v. 2001 (Pesonen 2001). Historiallisen ajan inventoinnin tutkimuskustannukset (4210 €) maksoivat Hämeen liitto sekä Ypäjän kunta. Kenttätutkimuksista esi- ja jälkitöineen vastasi Museoviraston tutkija FM Johanna Enqvist. Inventointiin liittyneitä esitöitä tehtiin yhden viikon ajan syyskuussa 2006 ja jälkitöitä kahdeksan päivää lokakuussa 2006. Kenttätutkimuksia suoritettiin Ypäjän kunnan alueella viiden päivän ajan 18.–22.9.2005.

Inventoinnissa keskityttiin paikantamaan ja tarkastamaan oletettavasti jo keskiajalle periytyviä kylänpaikkoja, joita tutkimusalueella on 10. Kylätonttien sijaintia ja rakennetta tarkennettiin vanhimpien maakirja- ja verollepanokarttojen avulla, silloin kun sellainen oli saatavilla. Ypäjän kunnan alueella olevista kylätonteista seitsemän todettiin edelleen kokonaan tai osittain asutuiksi; kylätonteista kolme oli autioitunut 1800–1900 -luvuilla ja edelleen kokonaan tai osittain rakentamattomia. Tämän lisäksi käytiin läpi myös Kuninkaan kartastoon (Alanen & Kepsu 1989) merkityjä myllyn- ja torpanpaikkoja, joita nykyisen Ypäjän alueella on yhteensä 18 (5 myllynpaikka, 13 torpanpaikkaa). Myllyihin liittyviä konkreettisia rakenteita ei havaittu, kahdelta nykyisin asumattomalta torpanpaikalta löydettiin rakennusten jäännöksiä. Näiden ohella tarkastettiin muutamia Museoviraston muinaisjäännösrekisterissä jo olleita mahdollisia muinaisjäännöskohteita ja irtolöytöpaikkoja sekä perimätietojen mainitsemia tarinapaikkoja.

2. Hämeen historiaa

Hämeen lounainen kulma muodostaa sekä luonnonoloiltaan että historialtaan omaleimaisen kokonaisuuden. Alue on ylänköä, jonka koko länsi- ja lounaisosa on laajaa joen ympärille muodostunutta peltosavitasankoa. Ylänköä halkovat muutamat harjujaksot kuten Tammelan ja Rengon harjut, ja alueen eteläosaa hallitsee suuri suoalue, Torrnsuo. (Rapola 1908:301.)

Hämeen rautakautinen asutus ulottui nykyäskäytön mukaan kaarevana vyöhykkeenä nykyisestä Lopen pitäjältä Hattulan kautta Tuulokseen ja Lempäälään asti muodostaen keskittyviä mm. Vanajaveden rannoille. Tämän kiinteiden muinaisjäännösten levinnän perusteella rekonstruoidun, rautakaudella asutetun seudun lounais- ja länsipuolelle jää Lounais-Hämeen laaja alue, jolle pysyvemmän asutuksen katsotaan muodostuneen vasta esihistoriallisen ajan päätyttyä, 1200- ja 1300-luvuilla jKr. (Anttila 1991:11; Orrman 2003a:75.)

Hämettä koskevia historiallisia asiakirjalähteitä tunnetaan ennen 1300-luvun puoliväliä vain muutamia. Rautakauden lopulle ja mahdollisesti myös keskiajalle ajoittuvat muinaislinnat sekä hopeakätköt viittaavat joidenkin varhaiskeskiaikaisten lähteiden ohella siihen, että Hämeen alueelle suuntautui vihamielisiä pyrkimyksiä ja ilmeisesti myös konkreettisia hyökkäyksiä usealtakin suunnalta. Tällaisia kronikoissa mainittuja sotaretkiä tekivät ainakin tanskalaiset v. 1191, novgorodilaiset v. 1042 (FMU

12), karjalaiset v. 1143 (FMU 16). Tunnetuin Hämeeseen kohdistuneista retkistä lienee Birger-jaarlin ns. toinen ristiretki 1200-luvun puolivälissä (FMU 97), jonka ajankohdan katsotaan Hämeessä myös viitoittavan esihistoriallisen ja historiallisen ajan taitetta. (Jokipii 2000:248, 258–262; Jutikkala 2000:280; Salo 2000:168–69.)

Niissä osissa Suomea, joissa keskiajan alkaessa oli kiinteää asutusta, oli maatalous eli viljanviljely ja karjanhoito tärkein elinkeino. Hämeessä viljaa kasvatettiin jo rautakauden lopulla pelloissa, mutta peltoviljelyn tuottamaa satoa täydennettiin edelleen myös kaskiviljelyn avulla. Varhaiskeskiaikaista elämänmuotoa Hämeessä onkin luonnehdittu "pelto-kaskikulttuuriksi". (Orrman 2003a:67–68.)

Edellytykset maatalouden harjoittamiselle riippuivat suuresti ympäristötekijöistä, mutta myös käytössä olleesta teknologiasta ja menetelmistä. Hämeen lounais- ja eteläosien hienojakoiset maalajit olivat runsasravinteisia, mutta työläästi muokattavia lustosavia. Pohjoisempana ja idempänä esiintyvät, järvien rantavyöhykkeille, esimerkiksi Vanajaveden reitin ympärille keskittyvät hiesu- ja hietasavet ovat vähemmän viljavia, mutta niitä on helpompi muokata alkeellisin välinein kuin jäykkiä lustosavia. Nämä tekijät ovat epäilemättä olleet erittäin merkityksellisiä asutuksen leviämisen ja sijoittumisen kannalta. Lounaisen Hämeen asuttamisen 1200–1300-luvuilla on katsottu liittyvän aikaisempia auratyyppisiä tehokkaamman peltohankoauran leviämiseen. (Orrman 2003a:70,96.)

Hämeestä hallinnollisena ja järjestäytyneenä kokonaisuutena voidaan puhua vasta linnaläänijaon vakiinnuttua Suomessa 1280-luvulla. Tämänkin jälkeen Häme kuului Hämeenlinnan linnaläänin asemasta ajoittain Turun linnanisännän alaisuuteen. Hallintoraja Hämeen ja Satakunnan välille on syntynyt jo 1300-luvun alussa, ja itäraja vakiintui 1400-luvun puolivälissä. Linnaläänit eivät olleet pelkästään Ruotsin ylivallan ylhäältä päin ohjailmia, vaan niitä vastaavilla maakunnilla oli myös jonkinlaista itsehallintoa. 1300-luvun puolivälistä tunnetaan Hämeestä jo maakuntatuomareita. 1400-luvulla oikeutta jakoivat tuomarien johtamat kihlakunnat. (Jutikkala 2000:281–82.) Lounainen Häme on hallinnollisesti ollut jakautuneena Loimaan (Loimon), Portaan, Rengon ja Saarioisten hallintopitäjiin. Portaan pitäjä vastaa nykyistä Tammelaa, Jokioista, Ypäjää ja Someroa. Nykyiset Forssa ja Humppila kuuluivat Saarioisten pitäjään. (Aaltonen 1953:49; Rapola 1908:303; SAY.)

Olennainen osa veroista maksettiin turkiksina, joten metsästys oli maanviljelyn ohella tärkeä elinkeino. Hämeen metsästäjille tärkeitä turkiskaupan jakelukeskuksia ovat olleet Halikonlahti ja erityisesti Turku, jonne matkattiin Hämeen härkätietä pitkin. Kotimatalla kuljetettiin ostotavaroina metallia, suolaa, kankaita ja koruja. (Jutikkala 2000:282–83.)

1500-luvun asiakirjalähteiden, paikannimistön ja historiallisten karttojen perusteella Lounais-Hämettä on pidetty Keski-Hämeen pitäjien erämaa- ja nautinta-alueena. Etelässä Lounais-Häme rajoittui varsinaissuomalaisen nautintamaihin. Seutu on ollutkin maantieteellisesti, asutuksellisesti ja taloudellisesti kolmen maakunnan, Hämeen, Varsinais-Suomen ja Satakunnan, risteysaluetta. (Anttila 1991:11,13–14.)

2.1 Elämää maaseudun kylissä

	Kylä + yksinäistaloja	Kuninkaankartanoita	Sätereitä
Varsinais-Suomi	2183	12	106 (56)
Ahvenanmaa	229	3	2 (2)
Satakunta	1017	4	11 (8)
Häme	1150	6	15 (10)
Länsi-Uusimaa	751	4	26 (11)
Itä-Uusimaa	280	3	52 (15)
Karjala	734	8	21 (2)
Savo	687	8	-
Pohjanmaa	484	2	-
<i>Yhteensä</i>	<i>7515</i>	<i>50</i>	<i>233 (104)</i>

Taulukko 1. Suomen asutus 1560-luvulla / kartasto
(suluissa olevat säterit muodostavat eri kylän)

Läntisen peltoviljelyalueen asutusmuodoksi vakiintui kyläasutus, jossa kylän tonttialueella sijainneita talojen talouskeskuksia ympäröivät sarka- tai lohkojaossa olleet rintapellot. Kylät sijaitsivat lounaisten ja eteläisten maakuntien peltoviljelyalueella yleensä viljelyyn kelpaamattomilla, peltojen ja niittyjen ympäröimillä moreenikumpareilla, selänneiden päivänpuoleisilla rinteillä tai tuulensuojaisilla terasseilla metsän ja pellon reunassa. Kylän talot saattoivat sijaita joko yhtenä keskittymänä tai hajallaan kahdella tai useammalla tonttialueella. Monissa kylissä tonttimaan paikka on myös saattanut vaihdella ajan saatossa. Suomen lounaisissa maakunnissa kylien taloluku oli 1500-luvulla vähäinen; Varsinais-Suomen kylissä oli keskimäärin kolme taloa ja Hämeessä viisi tai kuusi. Suurimmat kylät sijaitsivat Kaakkois-Hämeessä ja Itä-Uudellamaalla, ja näissä taloluku saattoi nousta toiselle kymmenelle. Länsisuomalaisissa ryhmäkylissä talojen tontit rajautuivat toisiinsa, joten kylissä oli yhtenäinen tonttialue. (Orrman 2003b:115,117.)

Kylien koti- eli rintapellot sijaitsivat kylätontin ympärillä ja kullakin talolla oli oma aidattu peltokappaleensa. Tästä muinais- eli lohkojaosta siirryttiin keskiajan kuluessa ns. sarkajakoon, jossa kylän rintapellot aidattiin kahdeksi vuorovuosina viljeltäväksi vainioksi. Kukin talo viljeli suurta määrää pitkiä ja kapeita sarkoja. Hämeessä sarkajako on ollut käytössä viimeistään 1400-luvulla. (Jutikkala 2003:239–245; Orrman 2003a:89,94.)

Tyypillinen hämäläinen ryhmäkylä oli "sekava rykelmä rakennuksia" ahtaasti lähes toisiinsa kiinni rakennettuina (Saarenheimo 2003:361). Talonpoikainen talonrakennus perustui jo rautakauden lopulla käytettyyn hirsi- eli lamasalvostekniikkaan. Taloihin kuului useita rakennuksia, kun tiettyjä tarkoituksia varten rakennettiin yksi tai useampia rakennuksia. Talonpoikaistaloissa asuttiin savupirteissä tai savutuvissa ja tärkeimmät talousrakennukset olivat navetta, talli, ruoka- ja vaateaitat, sauna ja riihi. Savupirtin lämmönlähteenä oli sisäänlämpiävä kiuasuuni ja savutuvassa muurattu sisäänlämpiävä uuni. Ulospäin lämpiävät, savuhormilliset uunit tulivat talonpoikaistaloissa käyttöön vähitellen myöhäiskeskiajalla. Parituvat alkoivat yleistyä maaseudulla uuden

ajan alussa. Rakennukset oli yleensä sijoitettu yhden tai kahden umpipihan ympärille. Riidet, pajat ja saunat sijaitsivat palovaaran vuoksi tavallisesti tontin ulkopuolella. (Orman 2003b:117–118.)

Lounais-Hämeen rintakylissä on 1700-luvun loppuun mennessä lakattu asumasta savu- eli "sauhupirteissä", mutta syrjäisemmillä seuduilla näissä vanhakantaisissa asumuksissa saatettiin elää vielä 1800-luvun lopulla. Tammelan Hykkilän kylässä asui vanhus savupirtissään vielä v. 1930. Torppien ja mäkitupien asumismuotona savupirtti säilyi niin ikään pitkään. Erään tilaston mukaan Tammelassa ja sen kappeleissa Perttulassa (Ypäjällä), Jokioisilla ja Humppilassa oli 1820-luvulla vielä yhteensä 1032 savupirttiä eli 69,3 % kaikista asumuksista. Seuraavina vuosikymmeninä kiuaspirttien määrä väheni kuitenkin radikaalisti, ja 1850-luvulta lähtien savupirtti näyttää jääneen vain kaikkein köyhimpien asumismuodoksi. (Aaltonen 1953:105–117.)

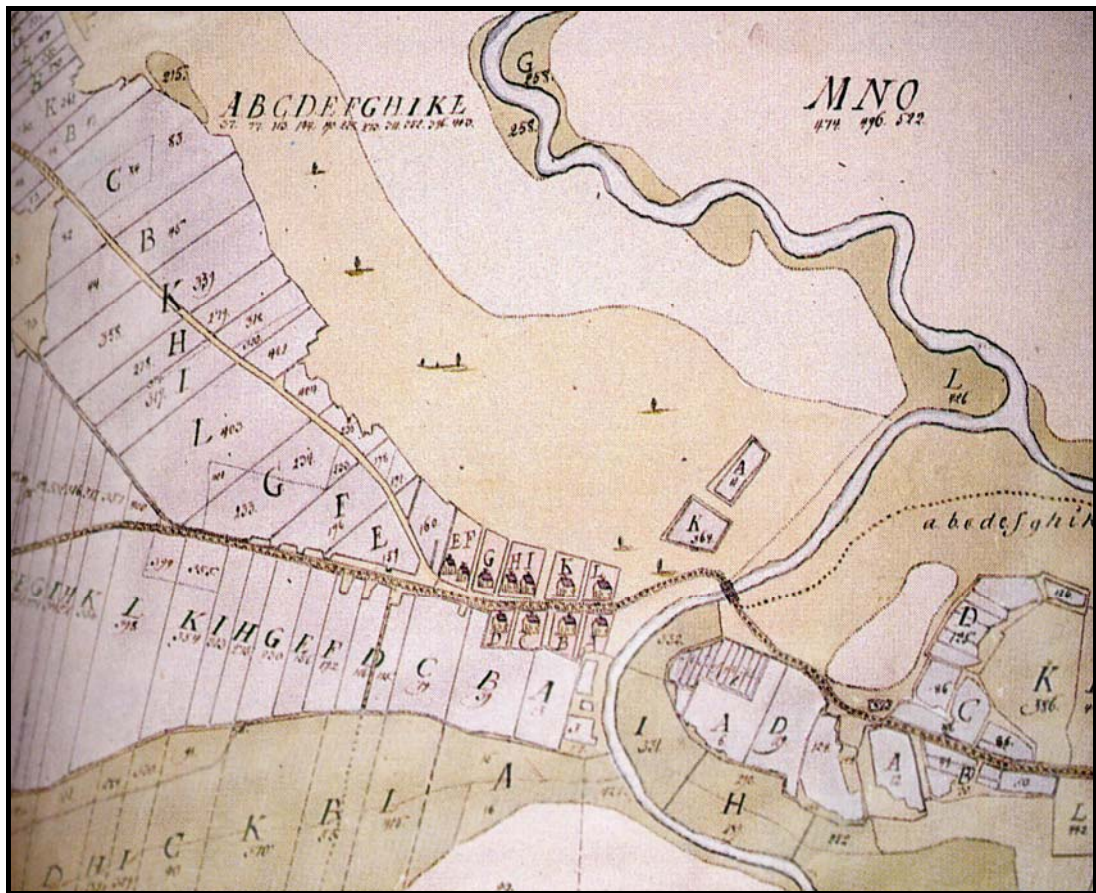
Lounais-Hämeen viimeisiä savupirttejä koskevat kuvaukset ja muistitieto kertovat niiden rakenteesta ja sisustuksesta seuraavaa:

"Ne ovat olleet köyhän kansan peräti vaatimattomia majoja, joissa on vietetty alkeellista elämää. Useissa niistä ei ollut edes porstuaa, vaan pirttiin mentiin suoraan ulkoa, matalasta, n. metrin korkuisesta ovesta, jonka kynnyks oli tavallista ylempänä, jopa 80 sm:n korkeudella maasta. Tavallisesti oli oven eteen kuitenkin muodostettu alkeellinen porstuasuojaus, pistos, vinoittain pystyyn räystäään varaan nostetuista riu`uista tai laudoista taikka jossakin jopa halkaistuista palkeista. Eteispistoksen suojassa oli usein avoin tulisija latuskaisista kivistä; kattokoukusta riippui pata, eikä silloin tarvinnut mennä ulos keittämään. Mutta tavallisesti oli kiuaspirttien keitinpaikka, "keitinvärkit", ulkona, erityisessä kodassa. Tämä saattoi tosiaan joskus olla alkuperäisen kodan muotoinen: riu`ut asetettu kartiomaiseen kehään toisiaan vastaan. Toisinaan tuollainen keitinkota sijaitsi aivan pirtin ovea vastapäätä, ja kun se oli pirtin tasakerran korkuinenkin, se muodosti kuin toisen huoneen. Missä oli erikseen sauna, saatettiin sen pesässä leipoa, samoin kuin pirtin kiukaassa, jos se oli kyllin tilava ja arinaltaan tasainen. Pirtin kiukaan hiilustalle tai pannunjalkojen päälle voitiin myös nostaa pata. Pirtinkiuas oli melkein aina luonnonkivistä, mutta sen kaaret ja arina useimmiten tiillistä. Joissakin pirteissä, kuten Mäenpään pirtissä Rengossa, on kuitenkin koko kiuas tiillistä. Kiuas oli tavallisesti vasemmassa ovinurkassa, mutta joskus peränurkassa. Multapenkit kulkivat sisällä pitkin seinänvieriä. Oli kiuaspirttejä, joissa ei ollut lainkaan puupermantoa. Eräs Riihivalkaman riihipirtti oli rakennettu tasaisen kallion päälle, joka muodosti erinomaisen hyvän permannon varsinkin puinnin aikana. Raitoon Rajulan pirtissä oli kokonaan maapermanto, ja Aholan pirtin takaosassa oli palkit, ovensuupuolella sensijaan pelkkä tanner."
(Aaltonen 1953:110–112.)

Merkittävään maataloudelliseen reformiin johtanut Isojakoasetus annettiin vuonna 1757. Sen tarkoituksena oli yhdistää talojen siellä täällä kylän mailla sijainneet kapeat peltosarat yhtenäisemmiksi alueiksi viljelyn tehostamiseksi. Jakaminen aloitettiin Pohjanmaalta ja suoritettiin vaiheittain maan eri osissa. Vuoteen 1808 mennessä oli valtaosa tiluksista Uudenmaan, Turun ja Porin sekä

Hämeen lääneissä jaettu. Lapin osalta isojako saatettiin päätökseen vasta 1930-luvulla. Vuoden 1775 asetuksessa määrättiin myös ahtaiden kyläyhtelmien hajottamisesta ulosmuutoin, mutta muuttoja yleensä vastustettiin eikä niitä pantu Kaakkois-Hämeen ja Itä-Uudenmaan suuria ryhmäkyliä lukuun ottamatta merkittävässä määrin toimeen ennen kuin vuonna 1848 alkaneiden usjakotoimitusten yhteydessä. (Saarenheimo 2003:350.)

Arvioitaessa isojaon vaikutuksia keskeiseksi kysymykseksi nousee se, johtiko jako vanhakantaisen kyläyhteisön hajoamiseen. Yleisesti ottaen voidaan todeta, että mitä yhtenäisemmiksi talojen tilukset saatiin, sitä enemmän kyläyhteisö hajosi. Hajanaisiksi jääneet tilukset ovat merkinä siitä, että kyläyhteisö jäi jaon jälkeen lähes entiselleen. Huonoimmin isojaon tavoitteet saavutettiin Varsinais-Suomessa ja Hämeessä. Hämeessä erottuvat erityisesti Vanajan Hämeen ja Lounais-Hämeen vanhat viljelyalueet, joissa pidettiin sitkeästi kiinni vanhasta viljelyjärjestyksestä. (Saarenheimo 2003:356–8.)



Kuva 1. Tammelan Portaan kyläkeskus v. 1787 isojakokartassa (Alanen 1991:15; orig. MHA, H 80 5/1).

3. Ypäjän historiaa

Lounais-Suomen rannikkoalueen ja Tammelan ylängön välissä sijaitsevan Ypäjän valtasuoni on Loimijoki ja sen saviset, viljavat laaksot. Ypäjän maisemaa leimaavatkin Loimijoen ympärille levittäytyvät viljelyaukeat. Loimijoki saa alkunsa Tammelan Pyhäjärvestä, ja siihen yhtyy Jokioisten Vaulammin kylän koillispuolella suurimpana sivujokena pohjoisesta virtaava Jänhi- eli Peräjoki. Ypäjän alueella Loimijokeen virtaavat sivujoet ovat Kuusjoki Mannisten kylän alueella, Ypäjänjoki Perttulassa sekä pieni Varsanoja samannimisessä kylässä. Vesireittien lisäksi asutus on seurailut niin ikään kulkuväylinä käytettyjä harjujaksoja. Tunnetuimmat harjut ovat Ypäjänkylän Piispan Riutta sekä kirkonkylässä sijaitseva Kurjenmäki, joka on Ypäjän korkein kohta. (Anttila 1991:11–12; Huuhtanen 1978:11.)

Rannikon ja sisämaan kulttuuriset vaikutuspiirit muodostuivat aikain saatossa maakunniksi, joiden raja kulki Ypäjän halki. Läntinen osa Ypäjää kuului Satakuntaan ja itäinen osa Hämeeseen. Tämän seurauksena vielä 1970-luvulla Ypäjänkylässä ja Mannisissa on puhuttu selvemmin länsisuomalaista murretta, kun taas muissa kylissä ennemminkin hämäläistä. Maanviljelyn kannalta edulliset luonnonolosuhteet vetivät asujia puoleensa ja mahdollistivat runsaan toimeentulon myötä kehityksen, joka 1800-luvun lopulla johti Ypäjän irtaantumiseen omaksi hallinnolliseksi yksikökseen, itsenäiseksi kunnaksi. (Huuhtanen 1978:11–12.)

3.1. Ypäjän kylät

Ypäjän alueen kylien oletetaan syntyneen 1200–1400-luvuilla olojen vakiintuessa, kun Häme liitettiin Suomen hiippakuntaan. Uudisasuttamista vauhditti myös kuningas Maunu Eerikinpojan julistus Itämaan asukkaille vuonna 1334 (FMU 413). Varsinaisiksi ryhmäkyliksi asutus muotoutui vasta sarkajaon toteutuessa keskiajan loppuun mennessä. Vuoden 1556 maakirjan mukaan Tammelan pitäjän, johon Ypäjäkin kuului, kylät ovat tuolloin olleet sarkajaossa. (Anttila 1991:14–15,17.)

Alueelle on saapunut uudisasutusta keskiajalla mahdollisesti sekä idästä että lännestä. Edellisen suunnan puolesta puhuisi se, että Lounais-Hämeen vanhimmat kirkonsijat ovat Tammelan itäpäässä, Portaassa ja Saarella. Toisaalta Loimijoki yhdisti Lounais-Hämeen myös Ala-Satakuntaan, ja perimätieto kertoo Ypäjän Perttulan kylän olevan vanhin Loimijoen laakson kylistä Lounais-Hämeessä. Jokivarren muut kylät asutettiin myöhäiskeskiajalla asutuksen haarautuessa kahtia Loimijoen ja Jänhijoen varsille. (Anttila 1991:15–16.)

Maakunnallinen etupiirijako vahvistui hallinnolliseksi 1300-luvun kuluessa, kun linnaläänien rajat oli määritelty. Tällöin Ypäjän kylätkin jakaantuivat kahdella suunnalla olleiden hallinnollisten keskusten, Hämeenlinnan ja Turun vaikutuspiireihin. Ypäjän ja Mannisten kylät kuuluivat Loimaan (Loimon) hallintopitäjään Turun linnan alaisuudessa, kun taas Perttula, Levä, Kartanonkylä, Varsanoja ja Palikkala olivat osa Portaan hallintopitäjää, jonka hallinnolliset siteet liittyivät Hämeenlinnaan. (Huuhtanen 1978:15–16.)

Kylä	Varhaisin maininta	Taloluku	Kylätontin Autoituminen
Kartanonkylä (Kartano)	v. 1508	3 (1540-luvun alussa)	Edelleen osin rakennettu, osin laitumena
Levä (Lefte/Läfvä)	v. 1506	4 (V. 1539)	Edelleen asuttu
Manninen (Mannis)	v. 1539	7 (v. 1539)	Autoitunut 1800-luvulla, osin rakennettu
Palikkala/Lava (Pallikka/Laffua)	v. 1507	2 (v. 1539)	Edelleen osin asuttu
Perttula (Bertula)	v. 1506	4 (V. 1539)	Edelleen suurelta osin asuttu
Somiska (Somiskala)	v. 1508	1-2 (1550-luvulla)	Edelleen asuttu
Uusikylä/Köllä (Uskylä/Nyby)	v. 1600-luvun alku	1 (v. 1651)	Edelleen osin asuttu, osin peltona
Varsanoja (Warsanoia)	v. 1506	5 (v. 1539)	Edelleen osin asuttu, osin peltona
Vilola/Vilo (Viloij/Viloila)	v. 1547	1 (v. 1539)	Autoitunut 1800–1900-luvulla, laitumena
Ypäjänkylä (Ypasby)	v. 1539	8 (v. 1539)	Edelleen asuttu

Taulukko 2. Ypäjän kylät vanhoine kirjoitusasuineen, varhaisin maininta kylännimestä, kylän taloluku Hämeen ensimmäisissä veroluetteloissa ja kylätontin mahdollinen autoitumisaste.

3.2. Perttulan kappeliseurakunta

Tammela ja Somero ovat Lounais-Hämeen vanhoja emäseurakuntia, joiden alueella on ollut kappeliseurakuntia. Perttulan kappeli Ypäjällä on syntynyt ilmeisesti jo keskiajalla, sillä v. 1753 kirkkoherran katsauksessa mainitaan Perttulassa olevan käytössä jo kolmas kappeli, joka oli tuolloin 115-vuotias. Ensimmäisen kirkon kerrottiin palaneen ja toisen lahonneen. Ensimmäiset maininnat Perttulan kappeliseurakunnasta ovat 1500-luvun kirkollisissa asiakirjoissa, joista käy myös ilmi, että Perttulassa oli kirkko. (Alanen 2004:11; Anttila 1991:28–29; Hirsjärvi 1926:1; Huuhtanen 1978:24; Rapola 1908:308.)

Ypäjän nykyinen, järjestyksessä viides puusta rakennettu kirkko on valmistunut v. 1902. Edellinen v. 1798 rakennettu kirkko sijaitsi nykyisen kirkon eteläpuolella, alempana rinteessä ja lähempänä jokea. Vuonna 1798 rakennettua kirkkoa edeltänyt kolmas kappeli olisi em. tietojen valossa rakennettu siis v. 1638. Kirkkoa oli korjattu 1800-luvun lopulla, mutta se todettiin hengenvaaralliseksi, ja v. 1894 päätettiin vanha kirkko purkaa ja rakentaa uusi kirkko uudelle paikalle. Kirkon paikka vaihdettiin vanhan kirkon alla olleen lähteen vuoksi, joka oli aiheuttanut ongelmia jo pitkään. 1700-luvun lopulla täytyi sakariston kulmalta kaivaa oja, jotta kirkon alla oleviin hautoihin tulviva vesi saatiin johdettua pois. (Hirsjärvi 1926:1–17.)

Seurakunnan elämästä on 1600-luvulta lähtien säilynyt säännöllisiä mainintoja, joita on merkitty muistiin esim. piispantarkastusten yhteydessä. Näiden asiakirjojen perusteella selviää mm, että myös Ypäjän ja Mannisten kylien asukkaat alkoivat 1600-luvulla käyttää Perttulan kirkkoa, koska sinne oli lyhyempi matka kuin Loimaan emäseurakunnan kirkkoon. Matka Tammelan kirkolle oli niin ikään hankala, joten sekä Tammelan että Loimaan papit kävivät tuomiokapitulin määräyksestä pitämässä jumalanpalveluksia Perttulan kirkossa. Perttulassa oli tuolloin myös oma hautausmaa. (Huuhtanen 1978:24–25.)

Ypäjän kunnallinen ja seurakunnallinen itsenäistyminen kulkivat käsi kädessä, kun v. 1865 kunnallisasetuksen mukaisesti kunnan ja seurakunnan tuli sijaita alueellisesti päällekkäin. Ensin muodostettiin itsenäinen Perttulan seurakunta v. 1870, jonka jälkeen oma kunnallishallinto aloitettiin v. 1877. (Huuhtanen 1978:33, 37.)

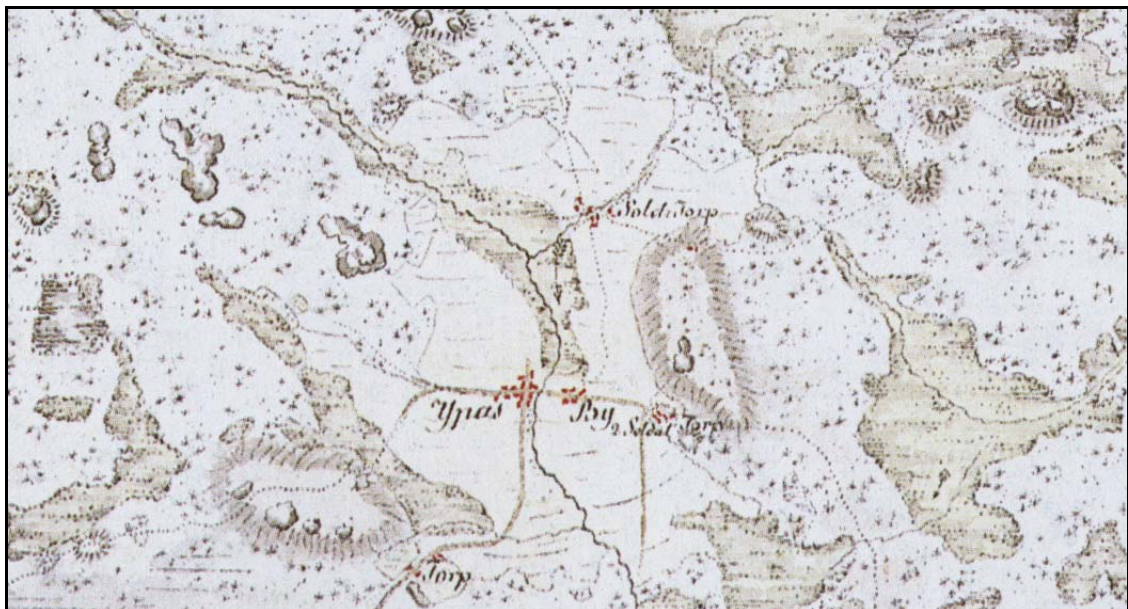
4. Kohdeluettelo

Inventoinnissa keskityttiin paikantamaan ja tarkastamaan jo keskiajalle periytyviä kylänpaikkoja, joita Ypäjän kunnassa tämän tutkimuksen perusteella on 10 kpl. Käytössä oli Museoviraston rakennushistorian osastolla intendentti Johanna Forsiuksen digitoima MapInfo -tietokanta, johon on siirretty Kuninkaan kartastossa näkyvät kylän-, torpan- ja myllynpaikat. Kylätonttien sijaintia ja rakennetta tarkennettiin vanhempien maakirjakarttojen avulla, silloin kun sellainen oli saatavilla. Maastotarkastuksen yhteydessä arvioitiin kylätontin säilyneisyyttä ja etsittiin nykyistä vanhempiin asutuskerrostumiin liittyviä konkreettisia löytöjä ja rakenteita. Ypäjän kunnan alueella olevista kylätonteista seitsemän todettiin edelleen kokonaan tai osittain asutuiksi ja rakennetuiksi; kylätonteista kolme oli autioitunut 1800–1900 - luvuilla, mutta nämäkin olivat osittain uudisrakentamisen tuhoamia. Kylänpaikkojen ohella käytiin läpi myös Kuninkaan kartastoon (Alanen & Kepsu 1989) merkittyjä myllyn- ja torpanpaikkoja, joita Ypäjäällä on yhteensä 18 (5 myllynpaikka, 13 torpanpaikkaa). Myllyihin liittyviä konkreettisia rakenteita ei havaittu, kahdelta nykyisin asumattomalta torpanpaikalta löydettiin rakennusten jäännöksiä.

Näiden ohella tarkastettiin muutamia Museoviraston muinaisjäänösrekisterissä jo olleita mahdollisia muinaisjäänöskohteita ja irtolöytöpaikkoja sekä perimätietojen mainitsemia tarinapaikkoja. Museoviraston ylläpitämässä muinaisjäänösrekisterissä oli ennen syksyn 2006 inventointia kolme historiallisen ajan kiinteää muinaisjäänöstä Ypäjäältä. Nämä kolme, Perttulan, Mannisen ja Vilolan kylänpaikat, oli tarkastettu jo v. 2001 esihistoriallisen ajan inventoinnin yhteydessä ja määritelty tuolloin suojelua vaativiksi muinaisjäänöskohteiksi (Pesonen 2001). Näiden lisäksi muinaisjäänösrekisterissä oli kuusi tentatiivi-kohteeksi eli mahdolliseksi muinaisjäänökseksi määriteltyä kohdetta sekä kolme irtolöytöpaikkaa. Irtolöytöpaikoista kaksi, Marttala ja Hokka voidaan liittää kiinteisiin muinaisjäänöksiin: Perttulan ja Varsanojan kylätontteihin. Yksi tentatiivi-kohteista, Perttulan vanhan kirkon paikka, määritettiin inventoinnin yhteydessä tehdyn tarkastuksen perusteella rauhoitusluokkaan I kuuluvaksi, valtakunnallisesti merkittäväksi kiinteäksi muinaisjäänökseksi. Pirttiniemennokan rajakiven määritelmä voitaneen myös vaihtaa tentatiivista rauhoitusluokkaan II kuuluvaksi kiinteäksi muinaisjäänökseksi. Uusia Ypäjän alueella olevia rajakiviä tarkastettiin inventoinnin yhteydessä kaksi, Isovaha ja Talaskivi.



Kuva 2. Ypäjän Mannisen, Perttulan, Kartanon, Levän, Vilolan, Somiskan, Varsanojan ja Uusikylän/Köllin kylät, Kuusjoen ja Uusikylän myllyt, kahdeksan torpanpaikkaa sekä Ypäjän kirkko merkittyinä Kuninkaan kartastoon (Alanen & Kepsu 1989:168).



Kuva 3. Ypäjän Ypäjäncylä sekä kylää ympäröivät viisi torppaa merkittyinä Kuninkaan kartastoon (Alanen & Kepsu 1989:184).

Seuraavassa kohdeluettelossa on esitelty kaikkien v. 2006 inventoinnissa tarkastettujen kohteiden tiedot. Kohteet on merkitty koko kunnan alueen kattavaan yleiskarttaan (Kartat 1a ja 1b) ja suojelukohteet myös erillisiin

karttaotteisiin, joissa on esitetty tarkempia rajauksia ja erilliskohteiden (ts. pienempien rakenteiden) sijainteja. Suojellut kylänpaikat on jaettu useaksi muinaisjäännöskohteeksi niissä tapauksissa, joissa kylä on sijainnut monella erillisellä tontilla tai kylän alueelta voidaan määritellä erillisiä alueita, joilla muinaisjäännös on todennäköisimmin säilynyt. Liitteenä olevissa kartoissa on esitetty kylätonttien rajaukset, jotka on tehty vertaamalla historiallisia karttoja nykyiseen peruskarttaan ja topografiaan. Rajausten sisällä osoitetaan suojeltavien kylätonttien kohdalla rasteroituina ne alueet, joilla muinaisjäännös on todennäköisimmin säilynyt.

Korostettakoon vielä, että kaikki tässä raportissa mainitut kohteet eivät ole suojeltuja historiallisen ajan kiinteitä muinaisjäännöksiä. Inventoinnin yhteydessä tehtyjen havaintojen perusteella 11 kohdetta luokiteltiin suojelutoimenpiteitä vaativiksi, rauhoitusluokkaan I tai II kuuluviksi kiinteiksi muinaisjäännöksiksi. Kiinteälle muinaisjäännökselle annettu rauhoitusluokitus III tarkoittaa, että kohde on niin tuhoutunut, ettei aktiivinen suojelu ole tarpeellista.

5.1. Kylänpaikat

Kohde	Muinaisjäännösrekisterino	Laji	Rauhoitusluokka
Kartanonkylä (Kartano)	1000 00 6417	kiinteä muinaisjäännös	II
Levä (Lefve/Läfvä)	1000 00 6418	kiinteä muinaisjäännös	II
Manninen (Mannis)	981 01 0013	kiinteä muinaisjäännös	I
Palikkala/Lava (Pallikka/Laffua)	1000 00 6419 1000 00 6421	kiinteä muinaisjäännös	II
Perttula (Bertula)	981 01 0012 1000 00 6425	kiinteä muinaisjäännös	II
Somiska (Somiskala)	1000 00 6428	kiinteä muinaisjäännös	III
Uusikylä/Köllli (Uskylä/Nyby)	1000 00 6430	kiinteä muinaisjäännös	III
Varsanoja (Warsanoia)	1000 00 6433 981 04 0016	kiinteä muinaisjäännös	II
Vilola/Vilo (Viloij/Viloila)	981 01 0014	kiinteä muinaisjäännös	II
Ypäjänkylä (Ypasby)	981 00 0001	kiinteä muinaisjäännös	III

Taulukko 3. Ypäjän keskiaikaiset kylät, niiden tunnukset Museoviraston muinaisjäännösrekisterissä ja v. 2006 inventoinnin perusteella määritetty rauhoitusluokitus. Suojelukohteet on säilytetty.

5.1.1. Ypäjä Kartanonkylä (Kartano)

Muinaisjäännösrekisterino: 1000 00 6417

Laji: kiinteä muinaisjäännös
Rauhoitusluokka: II
Yhtenäiskoordinaatit: p= 6 749 270, i= 3 298 550
Peruskartta: 2113 01 YPÄJÄ

Historialliset kartat: MHA, H76 14/1–2; Kuninkaan kartasto, 168

Kuvaus: Kartanon kylän vanha tonttima on sijainnut Loimijoen pohjoisrannalla, etelään jokea kohden viettävässä rinteessä, nykyisen Ypäjän Hevosopiston mailla. Kartanon kylä on kuulunut samaan, vasta 1700-luvulla lopullisesti hajonneeseen jakokuntaan joen etelärannalla sijainneen Levän kylän kanssa. Vanhin asutus on ilmeisesti ollut juuri Kartanon kylän tontilla, josta käsin olisi asutettu Levän tonttialue. (Alanen 2004:33.)

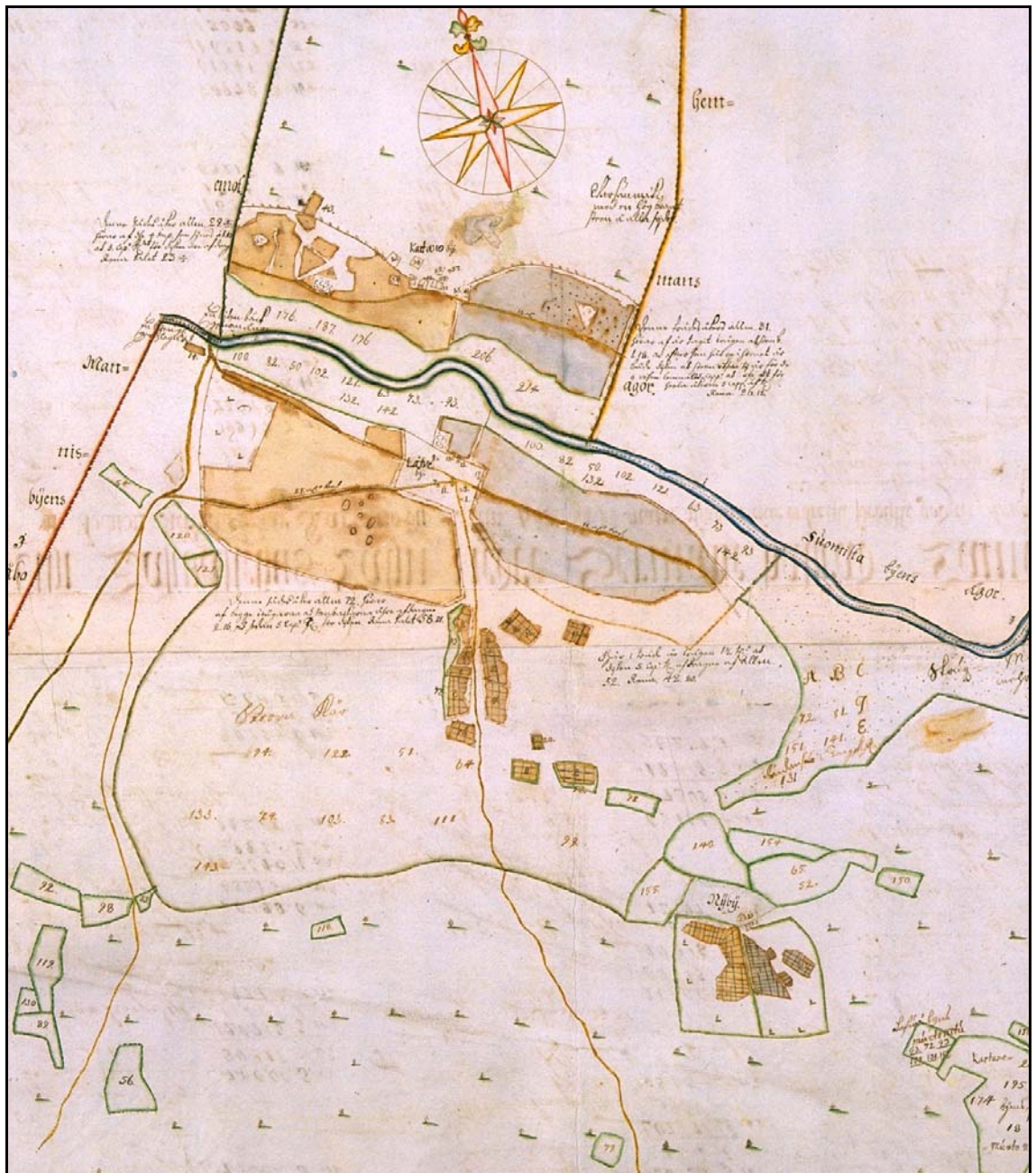
Ensimmäiset maininnat kylännimestä ovat v. 1508–1516, jolloin *oleff laurisson kartano* on ollut Loimon hallintopitäjän käräjillä lautamiehenä. 1500-luvun alussa Kartanonkylästä tunnetaan asiakirjalähteistä kolme isäntää. Vuosien 1539 ja 1543 maakirjaan Kartanon kylään on merkitty kaikkiaan viisi isäntää, joista kuitenkin yksi on asunut myöhemmässä Vilon/Vilolan ja toinen Somiskan kylässä. (Alanen 2004:34.)

Kartanon kylä kuului Jokioisten kartanon alaisuuteen, ja 1600-luvulla on Kartanon kylään mahdollisesti siirretty isäntiä niistä kylistä, joiden alueelle Jokioisten kartanon rakennukset rakennettiin. Kylään perustettiin jo 1800-luvulla hevosjalostuslaitos, minkä vuoksi vanhat talot ja talonnimet ovat hävinneet. (Alanen 2004:34.)

Vuoden 1709 kartan perusteella rajatun kylätontin luoteisosa on edelleen rakentamattomana ja tarkastushetkellä hevoslaitumena. Laidunalueella on näkyvissä useita kiviä, jotka saattavat kuulua vanhan kylätontin rakenteisiin.



Kuva 4. Ypäjän Kartanonkylä Levän kylätontilta katsottuna S–N.
21.9.2006/J. Enqvist
(MV/RHO 125670:43).



Kuva 5. Ypäjän Kartanon, Levän ja Uusikylä/Köllin kylät v. 1709 kartassa (MHA, H76 14/1).

5.1.2. Ypäjä Levä (Lefve/Läfvä)

Muinaisjäännösrekisterino: 1000 00 6418
 Laji: kiinteä muinaisjäännös
 Rauhoitusluokka: II
 Yhtenäiskoordinaatit: p= 6 748 620, i= 3 298 470
 Peruskartta: 2113 01 YPÄJÄ

Historialliset kartat: MHA, H76 14/1–2; Kuninkaan kartasto, 168

Kuvaus: Levän kylän kantatallot ovat sijainneet Loimijoen eteläpuolella, peltojen ympäröimällä kumpareella, Kartanon kylää vastapäätä. Levä ja Kartano ovat

alkujaan muodostaneet kantakylän, joka on jakaantunut jo keskiajalla osakyliksi, mutta hajonnut lopullisesti vasta 1700-luvulla. Ensimmäinen maininta kylännimestä on v. 1506, jolloin yksi kylän neljän kantatalon isännistä oli *thomas lutwleffe*. (Alanen 2004:28–29.)

V. 1709 karttaan merkityllä Levän kylätontilla sijaitsevat edelleen kylän vanhojen kantatalojen seuraajien Hossin, Rassin ja Kylä-Tuomolan talot ulkorakennuksineen. Tontti on edelleen peltojen ympäröimä, ja rakennuskanta on suurelta osin peräisin viime vuosisadan alusta. Pihoilla ja rakennusten välissä olevilla melko laajoilla rakentamattomilla alueilla on saattanut säilyä nykyistä vanhempien asutusvaiheiden jäännöksiä.



Kuva 6. Ypäjän Levän kylätontin eteläosaa S–N. 21.9.2006/J. Enqvist (MV/RHO 125670:41).

5.1.3. Ypäjä Manninen (Mannis)

Muinaisjäännösrekisterino: 981 01 0013
Laji: kiinteä muinaisjäännös
Rauhoitusluokka: I
Yhtenäiskoordinaatit: p= 6 749 640, i= 3 296 250
Peruskartta: 2111 10 KAUHANOJA

Historialliset kartat: MHA, H76 e 1/1–2; Kuninkaan kartasto, 168

Aikaisemmat tutkimukset: P. Pesonen 2001, inventointi

Kuvaus: Mannisten kylän vanha tonttimaa on sijainnut Loimijoen etelärannalla, peltojen ympäröimällä kumpareella Perttulan kylää vastapäätä. On mahdollista, että Manninen ja Loimijoen pohjoisrannalla sijainnut Perttulan kylä ovat alkujaan kuuluneet samaan kylään, joka on viimeistään 1400-luvun alussa jakaantunut kahdeksi osakyläksi, jotka on nimetty tuolloisten isäntien tai keskeisimpien talojen mukaan. (Alanen 2004:25.)

Mannisten kylän asukkaista on ensimmäinen maininta vasta Hämeen ensimmäisessä maakirjassa v. 1539, jolloin kylässä oli jo seitsemän taloa. Vuodelta 1489 on säilynyt rajatuomio, jossa määritellään Perttulan kylän

takamaiden länsiraja ja luetellaan Loimijoen Mannisten kylän vastaiset rajamerkit (Alanen 2004:24). 1560-luvulla on kylässä veroluetteloiden perusteella ollut kahdeksan verotilaa ja kahdeksan veronmaksusta vapautettua tilaa (Huuhtanen 1978:17). Kyseessä on ollut siis huomattavan iso kylä.

Mannisten kylä siirtyi isojaon myötä lännemmäksi kohti Kuusjokea, ja vanha kylätontti autioitui 1800-luvun alussa. Kylänpaikalla on näkyvissä lukuisia kivrakenteita: uuninraunioita ja kivijalkoja sekä erilaisia kuopanteita. Keskelle kylätonttia on rakennettu v. 2001 kolme lomamökkiä ja tekolampi. Rakennustöissä oli rakennuttajan mukaan törmätty vanhoihin hirsiiin (Pesonen 2001). Kylätontin kaakkoispuolella, metsäisessä rinteessä on niin ikään rakennusten jäännöksiä sekä puutarhakasvillisuutta. Kyseiselle alueelle, kylän kaakkoispuolelle on Kuninkaan kartastoon merkitty torppa.

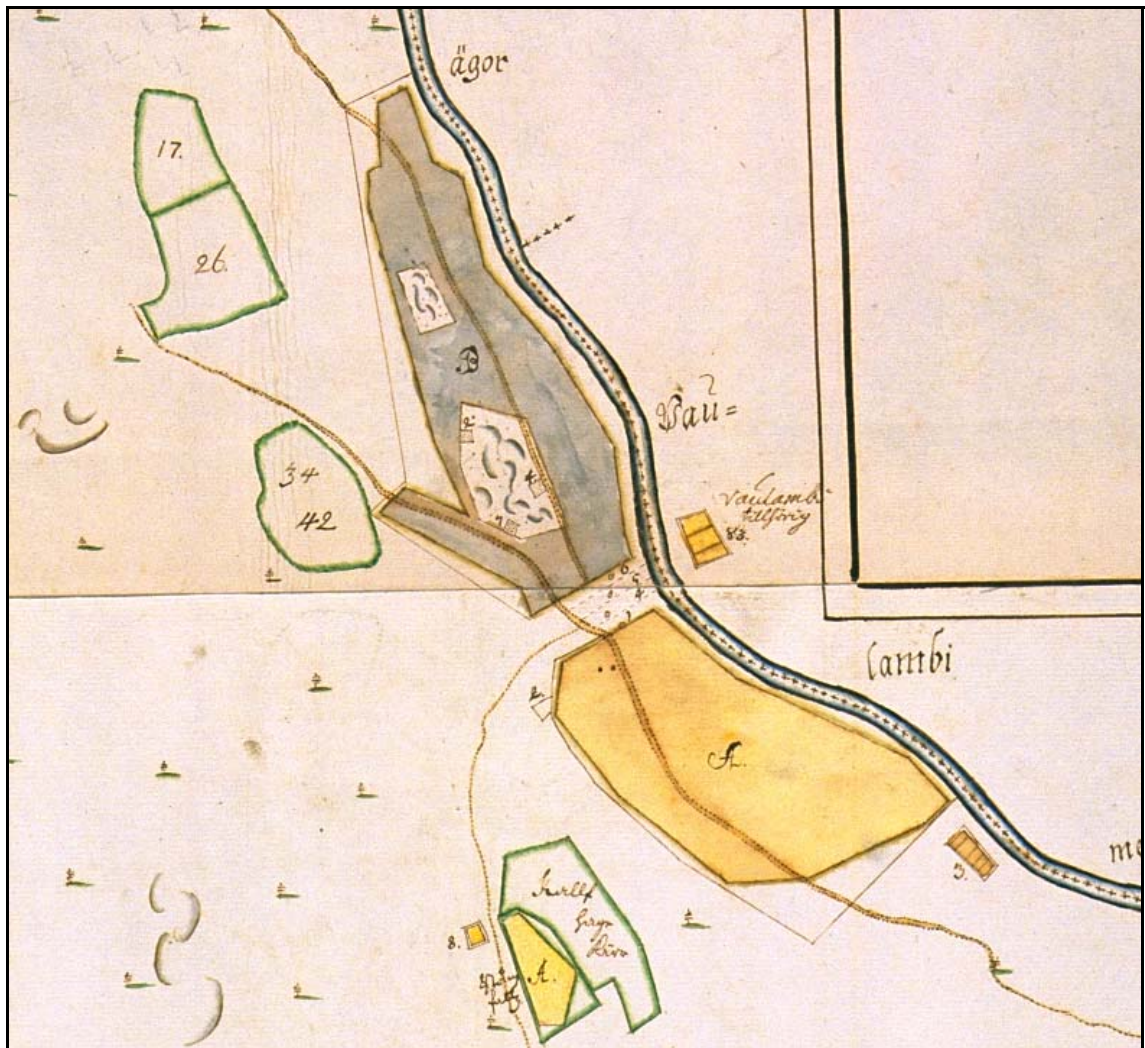
Mannisen kylätontista n. 400 m lounaseen, Haverin talon kupeessa olevassa kalliossa on perimätiedon mukaan Kuutiokuoppa –niminen syvennys, koska paikalta on joskus louhittu kiveä (NA Ypäjä, Hanna Romppanen 1980.)



Kuva 7. *Ypäjän Mannisten kylätontin rakentamaton luoteisosa SE–NW. 20.9.2006/J. Enqvist (MV/RHO 125670:23).*



Kuva 8. *Ypäjän Mannisten kylätontti NE–SW. 20.9.2006/J. Enqvist (MV/RHO 125670:21–22).*



Kuva 9. Ypäjän Palikkalan kylä v. 1710 kartassa (MHA, H80 2/22).

5.1.4. Ypäjä Palikkala/Lava (Pallikka/Laffua)

Muinaisjäännösrekisterino:	1000 00 6419 (Äijälä) 1000 00 6421 (Kotomäki)
Laji:	kiinteä muinaisjäännös
Rauhoitusluokka:	II
Yhtenäiskoordinaatit:	p= 6 747 248, i= 3 302 418 (Äijälä) p= 6 747 465, i= 3 302 160 (Kotomäki)
Peruskartta:	2113 01 YPÄJÄ

Historialliset kartat: MHA, H80 2/2-5; Kuninkaan kartasto, 168

Kuvaus: Palikkalan kylän vanhat tonttimaat ovat sijainneet Loimijoen etelärannalla, aivan Jokioisten Vaulammin jakokunnan tilusten tuntumassa, niiden länsipuolella. Palikkala muodosti 1700-luvun alussa oman jakokunnan, mutta kylä on aiemmin saattanut muodostaa suuremman jakokunnan Varsanojan, Kartanon, Somiskan ja Levän kylien kanssa. (Alanen 2004: 40.)

Kylännimi oli vielä 1500-luvun alussa vakiintumaton; käytettiin vaihtelevasti nimiä Lava ja Palikkala. Vähitellen Lava-nimi väistyi. Varhaisin maininta kylännimestä on v. 1507 käräjäpöytäkirjassa, johon on merkitty *sigwrd laffuas*. Vuodelta 1509 on ilmeisesti samaa henkilöä tarkoittava merkintä *sigfred henricsson palika i laffua*. Kyseinen mies on ollut kylän ainoa isäntä 1500-luvun alussa. Vuosien 1539 ja 1543 maakirjoissa on mainittu kaksi isäntää ja v. 1703 Palikkalassa on ollut neljä taloa. (Alanen 2004:40–41.)

Vuoden 1710 karttaan merkityllä kylätontilla on edelleen kylän vanhan kantatalon seuraajan, Äijälän tilan rakennuksia. Tontilla on pienialaisia rakentamattomia kohtia. Äijälän talon luoteispuolella on niin ikään vanhan kantatalon seuraaja, Heikkilä rakennuksineen. Nykyisen Heikkilän talon paikalla näyttäisi 1700-luvun alussa olleen peltoa. Vuoden 1710 kartassa kylän taloja on sijainnut myös joen länsipuolella olevalla kalliialueella eli mitä ilmeisimmin nykyiseen peruskarttaan Kotomäki -nimiseksi merkityllä kalliokohoumalla, Äijälän ja Heikkilän talojen luoteispuolella.

Kotomäen kaakkoisosassa on n. 4 m x 5 m kokoisen kylmämuuratun kellarin raunio. Kellarin suuaukko on pohjoiseen päin. Kellarin eteläpuolella ylärinteessä on kylmämuurattua kiviaitaa, joka rajaa mäen kaakkoisosan laella tasaista/tasattua aluetta. Tämän alueen eteläpuolella on 1930–50-luvulla rakennettu pieni puutalo. Kohouman laella ja rinteillä kasvaa sekametsän lisäksi vadelmaa, ruusupensaita ja omenapuita.



Kuva 10. Kellarin raunio Ypäjän Palikkalan Kotomäessä.
19.9.2006/J. Enqvist (MV/RHO 125670:1).

5.1.5. Ypäjä Perttula (Bertula)

Muinaisjäännösrekisterino: 1000 00 6425 (SW)
981 01 0012 (NE)
Laji: kiinteä muinaisjäännös
Rauhoitusluokka: II

Yhtenäiskoordinaatit: p= 6 749 780, i= 3 296 905 (SW)
p= 6 749 800, i= 3 297 020 (NE)
Peruskartta: 2113 01 YPÄJÄ

Historialliset kartat: MHA, H76 1/1; Kuninkaan kartasto, 168

Aikaisemmat tutkimukset: P. Pesonen 2001, inventointi

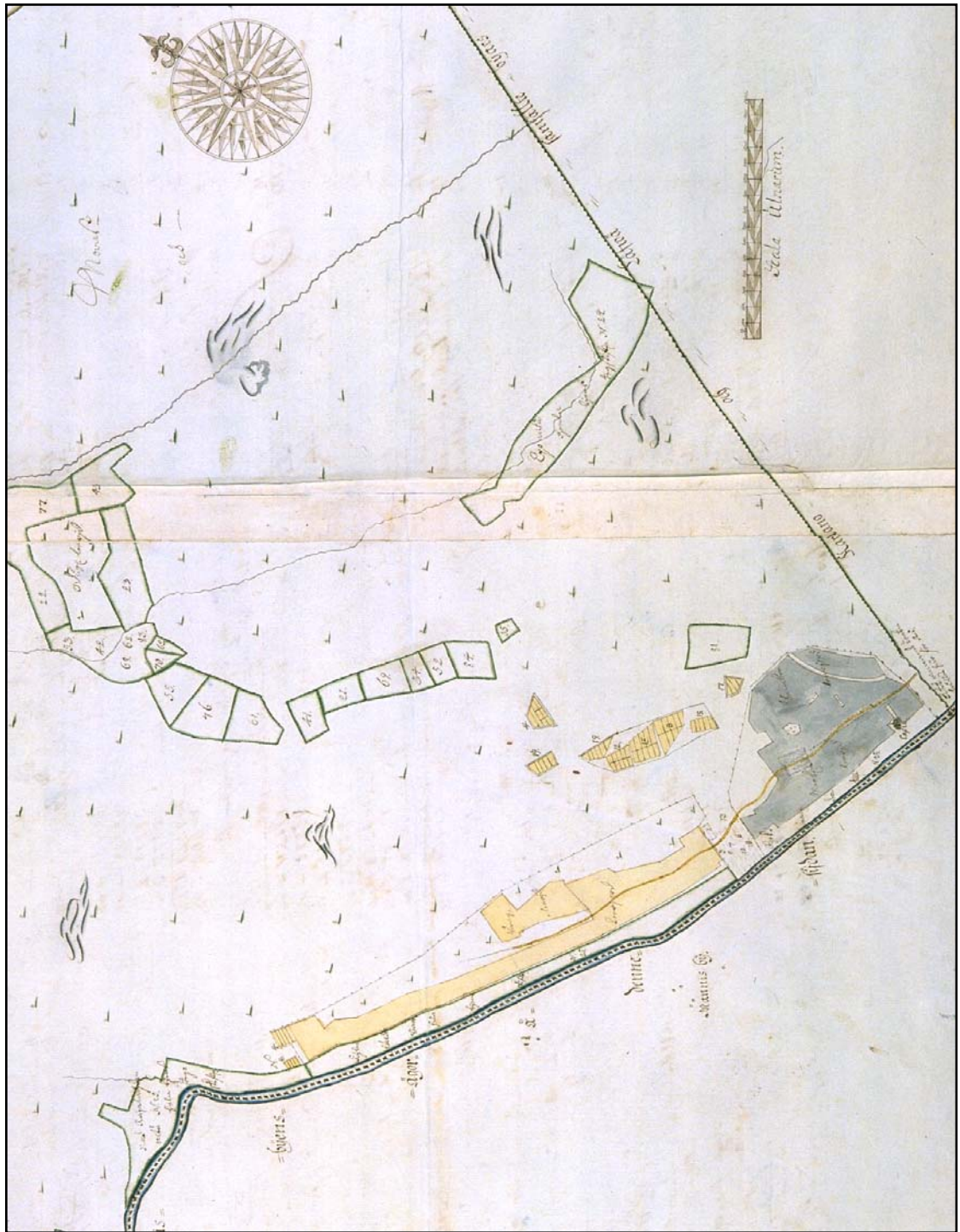
Kuvaus: Perttulan kylän vanha tonttimaa on sijainnut Perttulan kappelin länsipuolella Loimijoen pohjoisrannalla, Mannisten kylää vastapäätä. Kylän nimi viittaa kylässä olleeseen kappelikirkkoon, joka oli pyhitetty Pyhälle Perttilille, *Sankt Bertillille* eli *Bartolomeukselle*. Bartolomeus-pyhimyksen nimen kansanomaisen muoto on *Perttu*. Vuoden 1539 maakirjaan on Perttulasta merkitty neljä isäntää. Vuonna 1703 kylässä oli jo kahdeksan taloa. (Alanen 2004:24–25.)

Varhaisin maininta Perttulan kylän nimestä on v. 1506, jolloin *oleff nielisson bertula* on ollut lautamiehenä. Todennäköisimmin kylän nimi on syntynyt viimeistään 1400-luvulla, mutta koska kylässä on ollut asutusta jo ennen kirkon rakentamista, on kylällä mahdollisesti aikaisemmin ollut jokin toinen nimi. On myös mahdollista, että Perttula ja Loimijoen etelärannalla sijainnut Mannisten kylä ovat alkuaan kuuluneet samaan kylään, joka on viimeistään 1400-luvun alussa jakaantunut kahdeksi osakyläksi, jotka on nimetty tuolloisten isäntien tai keskeisimpien talojen mukaan. (Alanen 2004:25.)

Perttulan kylä on ollut ainakin osittain autiona 1900-luvulla ennen uuden omakotitaloalueen rakentamista paikalle 1990-luvulla. Näkyvissä on ollut vanhan kylän jäännöksiä mm. kivijalkoja ja uuninraunioita. Uudisrakentaminen on tuhonnut suuren osan kylätontista, mutta talojen ja piha-alueiden välissä on vielä toistaiseksi kaksi laajempaa yhtenäistä rakentamatonta aluetta (SW ja NE), joilla on mitä suurimmalla todennäköisyydellä säilynyt myös vanhaan kylään liittyviä kerroksia ja rakenteita. Korkea aluskasvillisuus häytti tarkastushetkellä havaintojen tekoa, mutta v. 2001 inventoinnissa rakentamattomilla alueilla havaittiin muutamia isompia maakiviä sekä kiviraunioita (Pesonen 2001).



Kuva 11. Ypäjän Perttula Mannisten kylätontilta kuvattuna SW–NE.
20.9.2006/J. Enqvist (MV/RHO 125670:18).



Kuva 12. Ypäjän Perttulan kylä ja kappeli v. 1711 kartassa (MHA, H76 1/1).

5.1.6. Ypäjä Somiska (Somiskala)

Muinaisjäännösrekisterino: 1000 00 6428
Laji: kiinteä muinaisäännös
Rauhoitusluokka: III
Koordinaatit: p=6 748 220, i= 3 299 665

Peruskartta:

2113 01 YPÄJÄ

Historialliset kartat: MHA, H 80 1/7; Kuninkaan kartasto, 168

Kuvaus: Somiskan kylän vanha tonttimaa on sijainnut Kuninkaan kartaston perusteella Loimijoen pohjoisrannalla, pienellä peltojen ympäröimällä kumpareella, Vilolan ja Levän kylien kaakkoispuolella. Kylästä muistuttavat nykyisin ainoastaan maastonimet Somiskanpelto ja Somiskanmäki, joista kumpikaan ei suoranaisesti osoita kylän sijaintia (Alanen 2004:36).

Ensimmäinen maininta kylän nimestä on v. 1508. Tuolloin julkaistuun Lounais-Hämeen tuomiokirjaan on kirjattu ilmeisesti virheellinen muoto *per oleffson sonuska*. Varhaisimmissa maakirjoissa Somiskan kylää ei ole mainittu, vaan em. isäntä on luettu Kartanon kylään. Somiska on saattanut olla Kartanonkylän kantatalo, joka on siirretty uuteen paikkaan. Vuosina 1556–1557 lähteiden perusteella kylässä on saattanut olla jo kaksi taloa, mutta v. 1600 varallisuusveroluettelon mukaan kylässä oli vain yksi isäntä. Vuonna 1609 talo on jo merkitty autioksi. Vuoden 1710 kartoituksessa Somiska ja Vilola on katsottu yhdeksi kyläksi, joka on myöhemmin liitetty naapurikylien Kartanon ja Varsanojan maihin. (Alanen 2004:37.)

Somiskan kylän vanhalla kylätontilla on nykyisin Luhtalan talo ulkorakennuksineen. Rakennusten välissä on saattanut pienialaisesti säilyä vanhemman asutuskerroksen jäännöksiä, mutta kylän suhteellisen pienuuden vuoksi kylänpaikkaa ei voida pitää tutkimuksellisesti erityisen merkittävänä.

5.1.7. Ypäjä Uusikylä/Kölli (Uskylä/Nyby)

Muinaisjäännösrekisterino: 1000 00 6430
Laji: kiinteä muinaisäännös
Rauhoitusluokka: III
Yhtenäiskoordinaatit: p=6 746 935, i= 3 299 255
Peruskartta: 2113 01 YPÄJÄ

Historialliset kartat: MHA, H76 14/1; Kuninkaan kartasto, 168

Kuvaus: Levän kylän kaakkoispuolelle syntyi 1600-luvun alkupuoliskolla uusi osakylä, *Nyby*, jonka kansanomainen nimi oli Uus(i)kylä eli Kölli. Kylässä oli v. 1653 yksi isäntä, ja ilmeisesti Kölli onkin ollut kylän ainoan talon rinnakkaisnimi. (Alanen 2004:33.)

Köllin nimi esiintyy nykyisessä peruskartassa, mutta kylän vanhan kantatalon paikalla on Paijan tila rakennuksineen. Rakennusten välissä ja pellossa on saattanut pienialaisesti säilyä vanhemman asutuskerroksen jäännöksiä. Kylän suhteellisen pienuuden ja nuoruuden vuoksi kylänpaikkaa ei voida kuitenkaan pitää tutkimuksellisesti erityisen merkittävänä.

5.1.8. Ypäjä Varsanoja (Warsanoia)

Muinaisjäännösrekisterino: 1000 00 6433 (W)
981 04 0016 (Hokka)

Laji: kiinteä muinaisäännös
Rauhoitusluokka: II
Yhtenäiskoordinaatit: p= 6 749 440, i= 3 300 430 (W)
p= 6 749 540, i= 3 300 660(Hokka)
Peruskartta: 2113 01 YPÄJÄ

Historialliset kartat: MHA, H81 12/1-2; Kuninkaan kartasto, 168

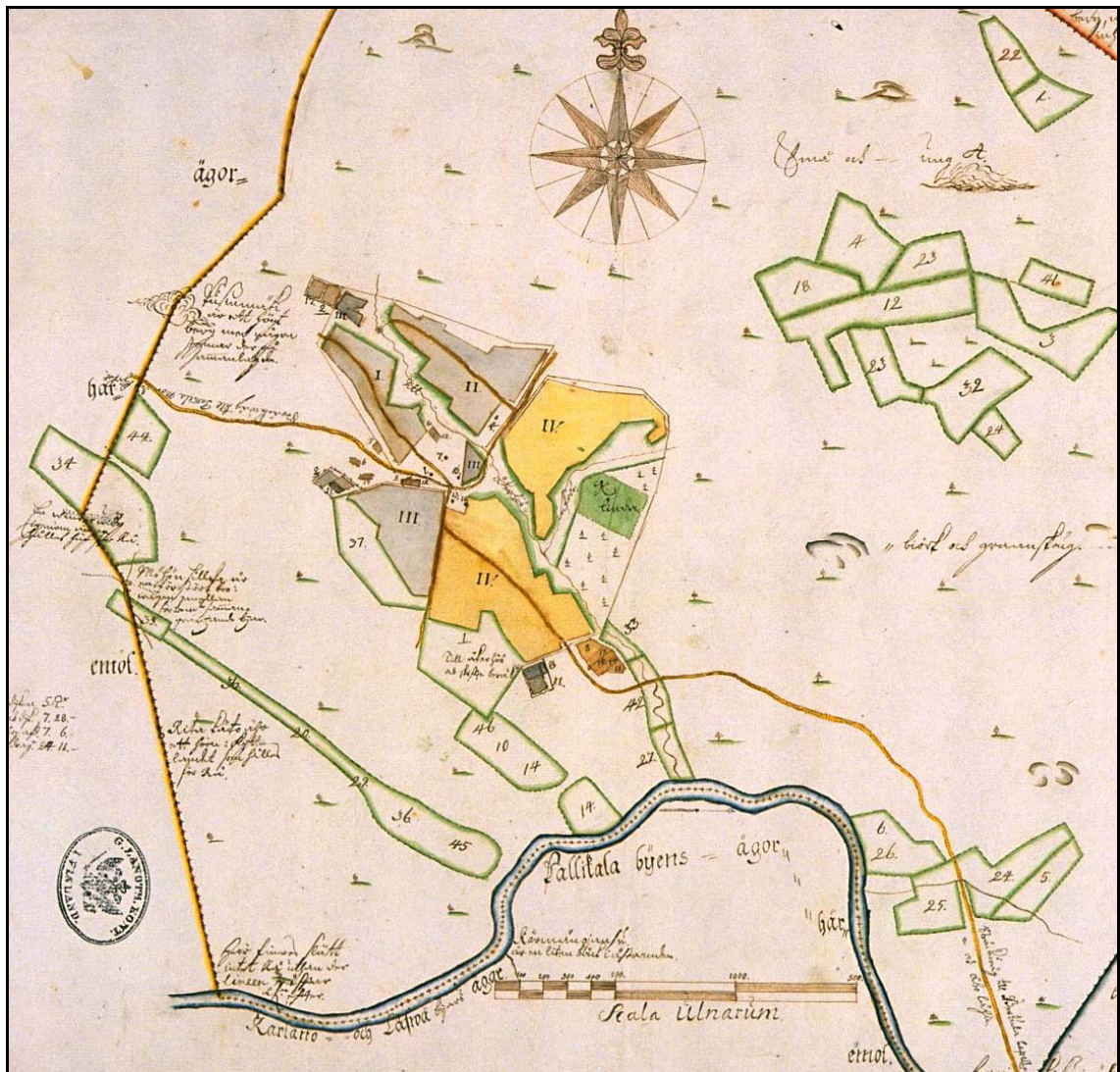
Kuvaus: Vuoden 1710 kartan perusteella Varsanojan kylä on sijainnut kahdella tontilla, Loimijokeen pohjoisesta laskevan pienen Varsanojan länsi- ja itärannalla, Kartanon ja Vilolan kylistä n. 1,5 km koilliseen. Varhaisin maininta kylän nimestä on v. 1506, jolloin *mattis person warsanoia* tuomittiin miestaposta. Vuoden 1539 maakirjaan Varsanojalta on merkitty viisi isäntää, ja 1700-luvun alussa kylässä oli kuusi taloa. (Alanen 2004:38.)

Varsanojan kylän vanhoista kantataloista on jäljellä ainoastaan Hokka, joka tosin on siirtynyt n. 200 m vanhalta kylätontilta koilliseen, Sikomäen kupeeseen. Kylätontilla sijaitsevat nykyisin Peltoniemen, Aholan, Ala-Kartanon ja Tammiston talot ulkorakennuksineen; osin tontti on peltona. Talojen välissä ja pihoilla on rakentamattomia alueita, joilla on saattanut säilyä aikaisempien asutuskerrosten jäännöksiä.

Historiallisen kartta-aineiston perusteella rajatun Varsanojan kylän pohjoisemmalta tontilta on löytynyt aikaisemmissa tutkimuksissa hioinliippa ym. historiallisen ajan löytöjä (Pesonen 2001) (ks. tässä raportissa kohde 5.3.6. Hokka). Paikalla v. 2006 inventoinnin yhteydessä suoritettussa pintapöiminnassa havaittiin yksi pala vihreää pullolasia.



Kuva 13. Ypäjän Varsanojan kylä, etualan pellossa irtolöytöpaikka "Hokka" NW-SE. 19.9.2006/J. Enqvist (MV/RHO 125670:4-5).



Kuva 14. Ypäjän Varsanojan kylä v. 1710 kartassa (MHA, H81 12/2).

5.1.9. Ypäjä Vilola/Vilo (Viloij/Viloila)

Muinaisjäännösrekisterino: 981 01 0014
 Laji: kiinteä muinaisjäännös
 Rauhoitusluokka: II
 Yhtenäiskoordinaatit: p= 6 748 835, i= 3 299 200
 Peruskartta: 2113 01 YPÄJÄ

Historialliset kartat: MHA, H 80 1/7; Kuninkaan kartasto, 168

Aikaisemmat tutkimukset: P. Pesonen 2001, inventointi

Kuvaus: Vilolan eli Vilon vanha kylätontti on sijainnut Loimijoen pohjoispuolella n. 600 m Kartanonkylän vanhasta kylätontista kaakkoon, peltojen ympäröimällä kumpareella, nykyisen Ypäjän Hevosopiston mailla.

Varhaisin maininta Vilolasta on v. 1547 sakkoluettelossa, jossa on mainittu *Simon tomason viloila*. Sama henkilö esiintyy jo v. 1539 maakirjassa Kartanon kylän

isäntänä, joten Vilo on saattanut alkujaan olla yksi Kartanon kylän taloista, joka on siirretty uuteen paikkaan. Vilon kylässä oli 1540-luvulla vain yksi talo, joka 1550-luvulla jakaantui kahdeksi. Vuoden 1600 varallisuusluettelon mukaan kylässä oli ainakin yksi talo, jonka karjavarallisuus oli huomattavan suuri – 20 lehmää. Myöhemmin kylän asutus alkoi taantua, ja v. 1710 kartoituksessa Vilola ja Somiska on katsottu yhdeksi kyläksi, joka on myöhemmin liitetty naapurikyläen Kartanon ja Varsanojan maihin. (Alanen 2004:37.)

Vilolan vanha kylätontti on nykyisin kokonaisuudessaan aidattuna hevoslaitumena, jonka halkaisee Ypäjän kirkonkylää kohden vievä hiekkatie. Laidunalueella on näkyvissä useita kivirakenteita, mutta koska aitauksen sisäpuolelle oli pääsy ankarasti kielletty, ei rakenteita uskallettu inventoinnin yhteydessä tutkia lähemmin. Mitä ilmeisimmin paikalla on säilynyt jäännöksiä ja rakenteita vanhasta Vilolan kylästä. Alueen nykyinen maankäyttö hevosten laidunalueena on sopusoinnussa muinaisjäännöksen suojelun ja hoidon kanssa.



Kuva 15. *Ypäjän Vilolan kylätontti, raunioita laitumella. 19.9.2006/J. Enqvist (MV/RHO 125670:10).*

5.1.10. Ypäjä Ypäjänkylä (Ypasby)

Muinaisjäännösrekisterino: 981 00 0001
Laji: kiinteä muinaisjäännös
Rauhoitusluokka: III
Yhtenäiskoordinaatit: p= 6 756 450, i= 3 294 560
Peruskartta: 2111 11 METSÄMAA

Historialliset kartat: Kuninkaan kartasto, 184

Aikaisemmat tutkimukset: P. Pesonen 2001, inventointi

Kuvaus: Ypäjänkylän vanha kylätontti on sijainnut Loimijokeen pohjoisesta laskevan Ypäjoen länsirannalla, nykyisen Ypäjän kunnan pohjoisosassa. Vuoden

1540 maakirjaan on Loimaan hallintopitäjään kuuluneeseen Ypäjänkylään merkitty kahdeksan taloa. Suhteellisen suuri taloluku jo ensimmäisissä maakirjoissa antaa aiheita olettaa, että kylä on syntynyt viimeistään 1400-luvulla. (Huuhtanen 1978:17; Laakso 1986:55–56.)

Ypäjänkylän vanhalla kylätontilla on edelleen kylän vanhan kantatalon seuraajan, Lylyn talon rakennuksia sekä Ypäjänkylän koulu ja urheilukenttä. Osaksi tontti on peltoa. Piha- ja peltoalueilla on saattanut pienialaisesti säilyä vanhemman asutuskerroksen jäännöksiä. Loimaalle johtavan tien pohjoispuoliselta pellolta on aikaisemmissa tutkimuksissa löytynyt hioinliippa sekä liitupiipun ja tiilen paloja (Pesonen 2001).

5.2. Torpan- ja myllynpaikat

Nykyisen Ypäjän kunnan alueelle on Kuninkaan kartastoon merkitty yhteensä 13 torpanpaikkaa ja 5 myllynpaikkaa, joita tarkastettiin v. 2006 inventoinnin yhteydessä. Kyseiset kohteet on merkitty tämän raportin yhteydessä olevaan koko kunnan kattavaan yleiskarttaan (Kartat 1a ja 1b).

Vanhoista torpanpaikoista 9 sijaitsee nykyisinkin rakennetulla alueella tai viljelyssä olevalla pellolla. Kahdelta nykyisin asumattomalta torpanpaikalta löydettiin rakennusten jäännöksiä (Torppa 1 ja Torppa 2). Torppa 1 liittyy läheisesti Mannisen kylätonttiin, joka on tässä raportissa määritetty rauhoitusluokkaan I kuuluvaksi kiinteäksi muinaisjäännökseksi. Tästä syystä mahdollisesti torppaan liittyvää uuninrauniota ei ole tarkoituksenmukaista erotella omaksi kohteekseen, vaan se voidaan tarvittaessa huomioida Mannisen kylätonttiin kuuluvana rakenteena. Torppa 2 sijaitsee Ypäjänkylästä n. 1 km kaakkoon, Hennimäen pohjoislaidalla metsässä. Kuninkaan kartastoon merkityn torpan alueelta löytyneen rakennuksen jäännösten joukossa oli peltiä, joten kohde ajoittunee 1900-luvulle – eikä niin ollen täytä suojeltavan kiinteän muinaisjäännöksen kriteereitä. Hennimäen koillispuolella on Tupamäki –niminen kohouma, jossa on perimätiedon mukaan "ollut ennen paljon pieniä asumuksia" (NA Ypäjä, Timo Alanen 1979).

Kuninkaan kartastoon Miilukankaan kaakkoislaidalle, pieneen Letkunojaan merkityt myllynpaikat (Mylly 1, Mylly 2 ja Mylly 3) oli tarkastettu jo v. 2001 inventoinnin yhteydessä (tässä raportissa 5.3. taulukko: Levonkosken myllynpaikka 981 00 0002), jolloin ei löydetty myllyihin liitettävissä olevia rakenteita (Pesonen 2001). Vuoden 2006 inventoinnissa tarkastetuilta kahdelta myllynpaikalta ei myöskään löytynyt myllyjen jäännöksiä. Seuraavissa luetteloissa on esitetty kaikkien Kuninkaan kartastoon merkittyjen torpan- ja myllynpaikkojen sijainnit. Nämä kohteet eivät siis ole suojeltuja kiinteitä muinaisjäännöksiä.

5.2.1. Torpat 1–12

Peruskartat: 2113 01, 2113 02, 2113 04, 2113 05

Historialliset kartat: Kuninkaan kartasto, 152 ja 169

Torppa 1, Yhtenäiskoordinaatit: p= 6 749 795, i= 3 310 611

Torppa 2, Yhtenäiskoordinaatit: p= 6 757 135, i= 3 295 235

Torppa 3, Yhtenäiskoordinaatit: p= 6 749 890, i= 3 297 125
 Torppa 4, Yhtenäiskoordinaatit: p= 6 749 885, i= 3 297 205
 Torppa 5, Yhtenäiskoordinaatit: p= 6 749 950, i= 3 297 270
 Torppa 6, Yhtenäiskoordinaatit: p= 6 750 045, i= 3 297 215
 Torppa 7, Yhtenäiskoordinaatit: p= 6 750 045, i= 3 297 130
 Torppa 8, Yhtenäiskoordinaatit: p= 6 749 955, i= 3 297 085
 Torppa 9, Yhtenäiskoordinaatit: p= 6 755 745, i= 3 294 180
 Torppa 10, Yhtenäiskoordinaatit: p= 6 756 360, i= 3 295 145
 Torppa 11, Yhtenäiskoordinaatit: p= 6 757 285, i= 3 294 880
 Torppa 12, Yhtenäiskoordinaatit: p= 6 757 315, i= 3 294 800
 Torppa 13, Yhtenäiskoordinaatit: p= 6 749 445, i= 3 300 260

5.2.2. Myllyt 1-5

Peruskartat: 2113 01, 2113 02, 2113 04, 2113 05
 Historialliset kartat: Kuninkaan kartasto, 152 ja 169

Mylly 1, Yhtenäiskoordinaatit: p= 6 753 160, i= 3 296 835
 Mylly 2, Yhtenäiskoordinaatit: p= 6 753 125, i= 3 296 810
 Mylly 3, Yhtenäiskoordinaatit: p= 6 753 095, i= 3 297 075
 Mylly 4, Yhtenäiskoordinaatit: p= 6 748 880, i= 3 296 785
 Mylly 5, Yhtenäiskoordinaatit: p= 6 746 980, i= 3 299 360

5.3. Muut kohteet

Kohde	Muinaisjäännösrekisterino	Laji	Rauhoitusluokka
Levonkosken myllynpaikka	981 00 0002	tentatiivi	-
Jaakkola 2	981 00 0003	tentatiivi	-
Pirttiniemennokka	981 00 0004	kiinteä muinaisjäännös	II
Rähmänkangas N	981 00 0005	tentatiivi	-
Laajainmäki	981 04 0006	irtolöytö	-
Marttala	981 04 0012	irtolöytö	-
Hokka	981 04 0016	irtolöytö	-
Perttulan vanhan kirkon paikka	981 50 0001	kiinteä muinaisjäännös	I
Isovaha	1000 00 6440	kiinteä muinaisjäännös	II
Talaskivi	1000 00 6442	kiinteä muinaisjäännös	II

Taulukko 4. Ypäjän historiallisen ajan kohteet, niiden tunnukset Museoviraston muinaisjäännösrekisterissä sekä v. 2001 ja v. 2006 inventointien perusteella määritetty rauhoitusluokitus

5.3.1. Ypäjä Manninen Jaakkola 2

Muinaisjäännösrekisterino: 981 00 0003
Tyyppi: maarakenteet
Tyypin tarkenne: kuopat
Laji: tentatiivi
Rauhoitusluokka: -
Yhtenäiskoordinaatit: p= 6 751149, i= 3295256
Peruskartta: 2111 10 KAUHANOJA

Historialliset kartat: -

Aikaisemmat tutkimukset: P. Pesonen 2001, inventointi

Kuvaus: Golf-kentällä olevalla metsäisellä niemikkeellä, golf-kentän ravintolarakennuksesta 450 m luoteeseen on kaksi halkaisijaltaan 7–8 -metristä kuoppaa. Perimätiedon mukaan kuopat ovat susikuoppia (Pesonen 2001).

Kohdetta ei tarkastettu v. 2006 inventoinnin yhteydessä.

5.3.2. Ypäjä Manninen Pirttiniemennokka

Muinaisjäännösrekisterino: 981 00 0004
Tyyppi: kivirakenteet
Tyypin tarkenne: rajamerkit
Laji: kiinteä muinaisjäännös
Rauhoitusluokka: II
Yhtenäiskoordinaatit: p= 6746610, i= 3290712
Peruskartta: 2111 10 KAUHANOJA

Historialliset kartat: Olof Bergsonin piirtämä kartta v. 1774 Ruotsin Valtionarkiston kokoelmissa (Huuhtanen 1978:19).

Aikaisemmat tutkimukset: P. Pesonen 2001, inventointi

Kuvaus: Ypäjän Öksyysuolla, Pirttiniemen kärjessä on kolmen maakunnan (Häme, Varsinais-Suomi ja Satakunta) ja viiden kunnan (Ypäjä, Somero, Koski, Mellilä ja Loimaa) rajakivi (Pesonen 2001).

Kohdetta ei tarkastettu v. 2006 inventoinnin yhteydessä, mutta siirretään tentatiivi-luokasta rauhoitusluokkaan II kuuluvaksi kiinteäksi muinaisjäännökseksi.

5.3.3. Ypäjä Manninen Rähmänkangas N

Muinaisjäännösrekisterino: 981 00 0005
Tyyppi: maarakenteet
Tyypin tarkenne: kuopat
Laji: tentatiivi
Rauhoitusluokka: -
Yhtenäiskoordinaatit: p= 6746029, i= 3301642
Peruskartta: 2111 10 KAUHANOJA

Historialliset kartat: -

Aikaisemmat tutkimukset: P. Pesonen 2001, inventointi

Kuvaus: Rähmänkankaalla Turku-Hämeenlinna-tien pohjoispuolella, n. 600 m Ypäjän risteyksestä itäkoilliseen on kuoppia kahdessa ryhmässä. Kohteessa on yhteensä kuusi kuoppaa, jotka saattavat olla pyyntikuoppia (Pesonen 2001).

Kohdetta ei tarkastettu v. 2006 inventoinnin yhteydessä.

5.3.4. Ypäjä Manninen Laajainmäki

Muinaisjäännösrekisterino: 981 04 0006
Tyyppi: löytöpaikat
Tyypin tarkenne: irtolöytöpaikat
Laji: irtolöytö
Rauhoitusluokka: -
Yhtenäiskoordinaatit: p= 6749113, i= 3296855
Peruskartta: 2113 01 YPÄJÄ

Historialliset kartat: -

Aikaisemmat tutkimukset: P. Pesonen 2001, inventointi; J. Enqvist 2004, koekaivaus

Kuvaus: Kohde on nappien valinmuotin (KM kansat. 11577) löytöpaikka, joka sijaitsee pellolla Loimijoen etelärannalla, Tepon talosta 400 m pohjoiseen. Lähin kylätontti samalla puolella jokea on Manninen n. 800 metriä löytöpaikasta luoteeseen.

Kohdetta ei tarkastettu v. 2006 inventoinnin yhteydessä. Löytöpaikalla on suoritettu koekuopitusta Kurjenmäki W:n kivikautisen asuinpaikan tutkimuksen yhteydessä v. 2004. Paikalla ei havaittu tuolloin kiinteää muinaisjäännöstä eikä muita historiallisen ajan löytöjä. (Enqvist 2004.)

5.3.5. Ypäjä Perttula Marttala

Muinaisjäännösrekisterino: 981 04 0012
Tyyppi: löytöpaikat
Tyypin tarkenne: irtolöytöpaikat
Laji: irtolöytö
Rauhoitusluokka: -
Yhtenäiskoordinaatit: p= 6749751, i= 3297135
Peruskartta: 2113 01 YPÄJÄ

Historialliset kartat: -

Aikaisemmat tutkimukset: P. Pesonen 2001, inventointi

Kuvaus: Kohde on pala rautakuonaa, joka löytyi Perttulantien varren omakotitalon (Perttulantie 34) takapihan puutarhamaalta. Löytöpaikka sijaitsee aivan historiallisen kartta-aineiston perusteella rajatun Perttulan kylätontin kaakkoislaidalla.

5.3.6. Ypäjä Varsanoja Hokka

Muinaisjäännösrekisterino: 981 04 0016
Tyyppi: löytöpaikat
Tyyppin tarkenne: irtolöytöpaikat
Laji: irtolöytö
Rauhoitusluokka: -
Yhtenäiskoordinaatit: p= 6749548, i= 3300691
Peruskartta: 2113 01 YPÄJÄ

Historialliset kartat: -

Aikaisemmat tutkimukset: P. Pesonen 2001, inventointi

Kuvaus: Loimijokeen laskevan Varsanojan rannalla savipellosta, Hokan talosta 200 m lounaaseen on löytynyt hioinliippa ym. historiallisen ajan löytöjä. Löytöpaikka sijaitsee historiallisen kartta-aineiston perusteella rajatun Varsanojan kylän pohjoisemmalla tontilla ja liittyy siten kiinteään muinaisjäännökseen.

Paikalla v. 2006 inventoinnin yhteydessä suoritettussa pintapoiminnassa havaittiin yksi pala vihreää pullolasia. Löytöä ei talletettu.

5.3.7. Ypäjä Perttula Perttulan vanhan kirkon paikka

Muinaisjäännösrekisterino: 981 50 0001
Tyyppi: kirkkorakenteet
Tyyppin tarkenne: kirkonpaikat
Laji: kiinteä muinaisjäännös
Rauhoitusluokka: I
Yhtenäiskoordinaatit: p= 6749465, i= 3297660
Peruskartta: 2113 01 YPÄJÄ

Historialliset kartat: MHA, H76 1/1

Aikaisemmat tutkimukset: M. Hiekkänen 1995, tarkastus

Kuvaus: Ypäjän nykyisen kirkon eteläpuolella, Loimijokeen viettävällä loivalla rinteellä on ollut puusta rakennettu pitkäkirkko v. 1798–1901. Kirkon molemmilla sivuilla, toisiaan vastapäätä sijaitsivat matalammat kylkiäiset. Kirkon pituus oli n. 23,7 m ja leveys n. 23 m. Noin 5 m päässä kirkon koillispuolella sijaitsi v. 1770 rakennettu puinen kellotapuli.

Kirkkoa korjattiin 1800-luvun lopulla, mutta se todettiin hengenvaaralliseksi, ja v. 1894 päätettiin vanha kirkko purkaa ja rakentaa uusi kirkko uudelle paikalle. Kirkon paikka vaihdettiin vanhan kirkon alla olleen lähteen vuoksi, joka oli aiheuttanut ongelmia jo pitkään. 1700-luvun lopulla täytyi sakariston kulmalta kaivaa oja, jotta kirkon alla oleviin hautoihin tulviva vesi saatiin johdettua pois. (Hirsjärvi 1926:1–17.)

Ypäjän Perttulassa on ollut kappeli ilmeisesti jo keskiajalla, sillä v. 1753 kirkkoherran katsauksessa mainitaan Perttulassa olevan käytössä jo kolmas kappeli, joka oli tuolloin 115-vuotias. Ensimmäisen kirkon kerrottiin palaneen ja toisen lahonneen.

Ensimmäiset maininnat Perttulan kappeliseurakunnasta ovat 1500-luvun kirkollisissa asiakirjoissa, joista käy myös ilmi, että Perttulassa oli kirkko. (Alanen 2004:11; Anttila 1991:28–29; Hirsjärvi 1926:1; Huuhtanen 1978:24; Rapola 1908:308.) Vuonna 1798 rakennetun kirkon edeltäjät ovat mahdollisesti sijainneet samalla paikalla.

Vanhan kirkon paikkaa ympäröi hautausmaa sen etelä- ja itäpuolella. Kirkon pohjapiirustus on merkitty matalin pensasaidoin, ja alttaritaulun paikalla on muistokivi. Seurakunnan suntio Maurits Hietamäki kertoi kirkon paikan välittömässä läheisyydessä olevia hautoja kaivettaessa löydetyn kivistä seinälinjaa/perustuksia sekä esineettömiä hautoja. Paikalla on ilmeisesti säilynyt kirkon lattian alla olleita hautoja sekä v. 1798 rakennettua kirkkoa edeltäneiden kirkkorakennusten jäännöksiä.



Kuva 16. Isovaha Ypäjän, Humppilan ja Jokioisten rajojen leikkauskohdassa. 21.9.2006/J. Enqvist (MV/RHO 125670:36).

5.3.8. Ypäjä Ypäjäncylä Isovaha

Muinaisjäänösrekisterino:	1000 00 6440
Tyyppi:	kivirakenteet
Tyyppin tarkenne:	rajakivet
Laji:	kiinteä muinaisjäänös
Rauhoitusluokka:	II
Yhtenäiskoordinaatit:	p= 6 758 230, i= 3 298 010
Peruskartta:	2113 02 HUMPPILA

Historialliset kartat: Loimaan pitäjänkartta v. 1741.

Aikaisemmat tutkimukset: -

Kuvaus: Ypäjän kunnan koilliskulmassa, Ypäjän, Humppilan ja Jokioisten rajojen leikkauskohdassa on peruskarttaankin merkitty suuri maakivi, "Isovaha". Kyseessä on mitä ilmeisimmin mahdollisesti jo keskiajalle periytyvä rajamerkki, jonka nimenä joissakin lähteissä mainitaan "Hahdevaha" (NA Ypäjä, Maija

Palperi 1956). Suur-Loimaan hallintopitäjän koillisrajalla sijainnut rajakivi on merkitty myös v. 1741 olevaan Loimaan pitäjänkarttaan. (Laakso 1986:65–66.) Isovaha sijaitsee n. 3,7 km luoteeseen "Talaskivi" –nimisestä rajakivestä, hiekkaisen metsäautotien eteläpuolella kuusimetsässä.

5.3.9. Ypäjä Perttula Talaskivi

Muinaisjäännösrekisterino:	1000 00 6442
Tyyppi:	kivirakenteet
Tyypin tarkenne:	rajakivet
Laji:	kiinteä muinaisjäännös
Rauhoitusluokka:	II
Yhtenäiskoordinaatit:	p= 6 755 583, i= 3 300 593 (koordinaatit on määritetty peruskartalta)
Peruskartta:	2113 02 HUMPPILA

Historialliset kartat: Loimaan pitäjänkartta v. 1741.

Aikaisemmat tutkimukset: -

Kuvaus: Ypäjän kunnan koillisosassa, Ypäjän ja Jokioisten rajalla on peruskarttaankin merkitty suuri maakivi, "Talaskivi". Kyseessä on mahdollisesti jo keskiajalle periytyvä rajamerkki. Suur-Loimaan hallintopitäjän koillisrajalla sijainnut rajakivi on merkitty myös v. 1741 olevaan Loimaan pitäjänkarttaan. (Laakso 1986:65–66; NA Ypäjä, Hanna Ropponen 1979.) Sana "talas" merkitsee mm. puuhun rakennettua karhujen väijyntälavaa (Huuhtanen 1978:15). Talaskivi sijaitsee n. 3,7 km kaakkoon "Isovaha" –nimisestä rajakivestä.

Kohdetta ei tarkastettu v. 2006 inventoinnin yhteydessä, koska sen sijainti selvisi vasta jälkityövaiheessa.

5. Yhteenveto

Museoviraston rakennushistorian osaston v. 2006 syyskuussa suorittama historiallisen ajan kiinteiden muinaisjäännösten arkeologinen inventointi lounaisessa Kanta-Hämeessä Ypäjän kunnan alueella tehtiin osana Hämeen liiton organisoimaa "Arkeologisen kulttuuriperinnön täydentävät selvitykset Hämeessä 2005–2007" –hanketta. Kenttätutkimuksista esi- ja jälkitöineen vastasi Museoviraston tutkija FM Johanna Enqvist.

Inventoinnissa keskityttiin paikantamaan ja tarkastamaan oletettavasti jo keskiajalle periytyviä kylänpaikkoja, joita tutkimusalueella on 10. Ypäjän kylätonteista kolme oli autioitunut 1800–1900 -luvulla ja edelleen kokonaan tai osittain rakentamattomia. Ypäjän Mannisten kylätontti määritettiin valtakunnallisesti merkittäväksi, rauhoitusluokkaan I kuuluvaksi kiinteäksi muinaisjäännökseksi. Loimijoen etelärannalla sijainneen, isojaon myötä autioituneen, aikoinaan suhteellisen suuren kylän tontti on säilynyt lähes tuhoutumattomana. Kuninkaan kartastoon merkittyjä myllyn- ja torpanpaikkoja on nykyisen Ypäjän alueella yhteensä 18 (5 myllynpaikka, 13 torpanpaikkaa). Myllyihin liittyviä konkreettisia rakenteita ei havaittu, kahdelta nykyisin asumattomalta torpanpaikalta löydettiin rakennusten jäännöksiä.

Edellisten ohella tarkastettiin muutamia jo tunnettuja mahdollisia muinaisjäännöskohteita ja irtolöytöpaikkoja sekä perimätietojen mainitsemia tarinapaikkoja. Näistä mainittakoon mm. Perttulan vanhan kirkon paikka, joka määritettiin valtakunnallisesti merkittäväksi, rauhoitusluokkaan I kuuluvaksi kiinteäksi muinaisjäännökseksi. Mahdollisesti jo keskiajalle periytyviä rajakiviä paikannettiin aiemmin tunnetun Pirttiniemennokan lisäksi kaksi: Ypäjän, Humppilan ja Jokioisten rajalla oleva suuri maakivi, Isovaha sekä Ypäjän ja Jokioisten rajalla oleva Talaskivi. Vuoden 2006 inventoinnin jälkeen Ypäjän kunnan alueelta tunnetaan kaikkiaan 11 historiallisen ajan muinaisjäännöstä.

Helsingissä 25.10.2006

Johanna Enqvist, FM

Lähteet

Arkistolähteet

Kansallisarkisto (KA)

Maanmittaushallituksen kartta-arkisto (MHA)
Suomen Asutuksen Yleisluettelo (SAY)

Nimiarkisto (NA)

Painamattomat lähteet

Enqvist, Johanna 2004: Ypäjä Kurjenmäki W, kivikautisen asuinpaikan koekuopitus. Kaivauskertomus Museoviraston arkeologian osaston arkistossa.

Pesonen, Petro 2001: Ypäjän arkeologinen inventointi. Inventointikertomus Museoviraston arkeologian osaston arkistossa.

Painetut lähteet ja kirjallisuus

Aaltonen, Esko 1953: *Lounais-Hämeen entisyyttä*. Forssa.

Alanen, Timo 1991: *Virsta väärään. Vanhan-Tammelan kirkkotie*. Forssa.

Alanen, Timo 2004: *Someron ja Tammelan vanhin asutusnimistö*. Nimistön vakiintumisen aika. Jyväskylä.

Alanen, Timo & Kepsu, Saulo 1989: *Kuninkaan kartasto Suomesta 1776–1805. Suomalaisen Kirjallisuuden Seuran Toimituksia 505*. Tampere.

Anttila, Olavi 1991: *Kartanosta kunnaksi. Jokioisten historia*. Forssa.

FMU = Finlands Medeltidsurkunder . Tässä raportissa viitataan sähköiseen versioon internet-osoitteessa: <http://vesta.narc.fi/df/>.
(Painettuna: Hausen, Reinhold 1910-1935: *Finlands medeltidsurkunder I-VIII*. Helsinki.)

Tarmo Hirsjärvi 1926: Ypäjä. Pitäjänkuvaus, täydennetty ylipainos Forssan lehdestä (toim. Forssan lehti). Forssa.

Huhtanen, Taina 1978: *Ypäjän historia*. Loimaa.

Jokipii, Mauno 2000: Hämeen ristiretki. *Hämeen käräjät I* (toim. Peltovirta, Jukka). Hämeen ristiretki 750 vuotta 1999. Hämeenlinna.

Jutikkala, Eino 2000: Häme ristiretken jälkeen. *Hämeen käräjät I* (toim. Peltovirta, Jukka). Hämeen ristiretki 750 vuotta 1999. Hämeenlinna.

Jutikkala, Eino 2003: Peltöjen sarkojako. *Suomen maatalouden historia* 1. Perinteisen maatalouden aika. Esihistoriasta 1870-luvulle. Jyväskylä.

Laakso, Veikko 1986: *Suur-Loimaan historia* I. Esihistorialliselta ajalta vuoteen 1721. Loimaa.

Orrman, Eljas 2003a: Suomen keskiajan asutus. *Suomen maatalouden historia* 1. Perinteisen maatalouden aika. Esihistoriasta 1870-luvulle. Jyväskylä.

Orrman, Eljas 2003b: Talonpoikainen maalaisyhteiskunta. *Suomen maatalouden historia* 1. Perinteisen maatalouden aika. Esihistoriasta 1870-luvulle. Jyväskylä.

Rapola, F. O. 1908: *Häme. Suomen maakunnat* 4. Helsinki.

Saarenheimo, Juhani 2003: Isojako. *Suomen maatalouden historia* 1. Perinteisen maatalouden aika. Esihistoriasta 1870-luvulle. Jyväskylä.

Salo, Unto 2000: Suomi ja Häme, Häme ja Satakunta (Häme ennen Hämeen ristiretkeä). *Hämeen käräjät* I (toim. Peltovirta, Jukka). Hämeen ristiretki 750 vuotta 1999. Hämeenlinna.

Suomen asutus 1560-luvulla. Kartasto. Toim. Eino Jutikkala & al. Suomen historiallinen seura. Käsikirjoja 7. Forssa 1973.

Suomen asutus 1560-luvulla. Kyläluettelot. Helsingin yliopiston historian laitoksen julkaisuja No 4. Helsinki 1973.

Liitteet

Liite 1/Diapositiiviluettelo

Nro	Selite	Kuvaussuunta	Pvm
125670: 1	Palikkala (Kotomäki) kellarin raunio	N-S	19.9.
125670: 2-3	Palikkala (Kotomäki) panoraama	SE-NW	19.9.
125670: 4-5	Varsanojan kylä, etualan pellossa irtolöytöpaikka "Hokka" eli kylän pohjoisempi tontti, panoraama	NW-SE	19.9.
125670: 6	Somiskan kylätontti peltojen keskellä olevalla saarekkeella	N-S	19.9.
125670: 7-9	Vilolan kylätontti, panoraama	E-W	19.9.
125670: 10	Vilolan kylätontti, raunioita laiturilla	SW-NE	19.9.
125670: 11-12	Kartanonkylä, kylätontin rakentamaton osa etualan hevoslaitumella panoraama	W-E	19.9.
125634: 13-15	Perttula, rakentamaton alue W, etualalla mahd. uunin raunio panoraama	NE-SW	19.9.
125670: 16-17	Perttula, rakentamaton alue E panoraama	SE-NW	19.9.
125670: 18	Perttula, Mannisten kylätontilta kuvattuna	SW-NE	20.9.
125670: 19	Mannisten kylätontin luoteisosa	S-N	20.9.
125670: 20	Mannisten kylätontti, etualalla uunin raunio, taustalla lomamökit	SE-NW	20.9.

125670: 21–22	Mannisten kylätontti, panoraama	NE–SW	20.9.
125670: 23–24	Mannisten kylätontti, rakentamaton luoteispääty, panoraama	E–W	20.9.
125670: 25	Mannisten kylätontti, uunin raunio	S–N	20.9.
125670: 26	Mannisten kylätontti, tontin kaakkoisosa	NW–SE	20.9.
125670: 27–29	Kuusjoen myllynpaikka, pystypanoraama	NW–SE	20.9.
125670: 30	Ypäjänkylän torppa, rakennuksen jäännökset	W–E	20.9.
125670: 31–32	Ypäjänkylä, panoraama	S–N	20.9.
125670: 33–34	Perttulan vanhan kirkon paikka, taustalla nykyinen kirkko panoraama	S–N	21.9.
125670: 35	Perttulan vanhan kirkon paikka, alttarin paikalla oleva muistokivi	W–E	21.9.
125670: 36	Isovaha	S–N	21.9.
125670: 37	Isovaha	S–N	21.9.
125670: 38	Isovaha	NW–SE	21.9.
125670: 39–40	Levä, panoraama	S–N	21.9.
125670: 41	Levä, kylätontin eteläosaa	S–N	21.9.
125670: 42–44	Kartanonkylä, Levän kylätontilta katsottuna panoraama	S–N	21.9.
125670: 45–48	Uusikylä/Köllä, panoraama	SW–NE	21.9.

Kuvaaja: Johanna Enqvist

Liite 3/Karttaluettelo

Kartta 1a. Yleiskartta historiallisen ajan kohteista Ypäjän kunnan eteläosassa.
Mk 1:40 000

Kartta 1b. Yleiskartta historiallisen ajan kohteista Ypäjän kunnan pohjoisosassa.
Mk 1:40 000

Kartta 2. Ypäjä Kartanonkylä (Kartano) ja Ypäjä Levä (Lefte/Läfva)
Mk 1:10 000.

Kartta 3. Ypäjä Manninen (Mannis), Alakohde: Torppa 1 ja Ypäjä Perttula (Bertula).
Mk 1:10 000.

Kartta 4. Ypäjä Palikkala/Lava (Pallikka/Laffua) ja Ypäjä Palikkala (Pallikka/Laffua)
Kotomäki, Alakohde: Kellari.
Mk 1:10 000.

Kartta 5. Ypäjä Somiska (Somiskala) ja Ypäjä Vilola/Vilo (Viloij/Viloila).
Mk 1:10 000.

Kartta 6. Ypäjä Uusikylä/Köllä.
Mk 1:10 000.

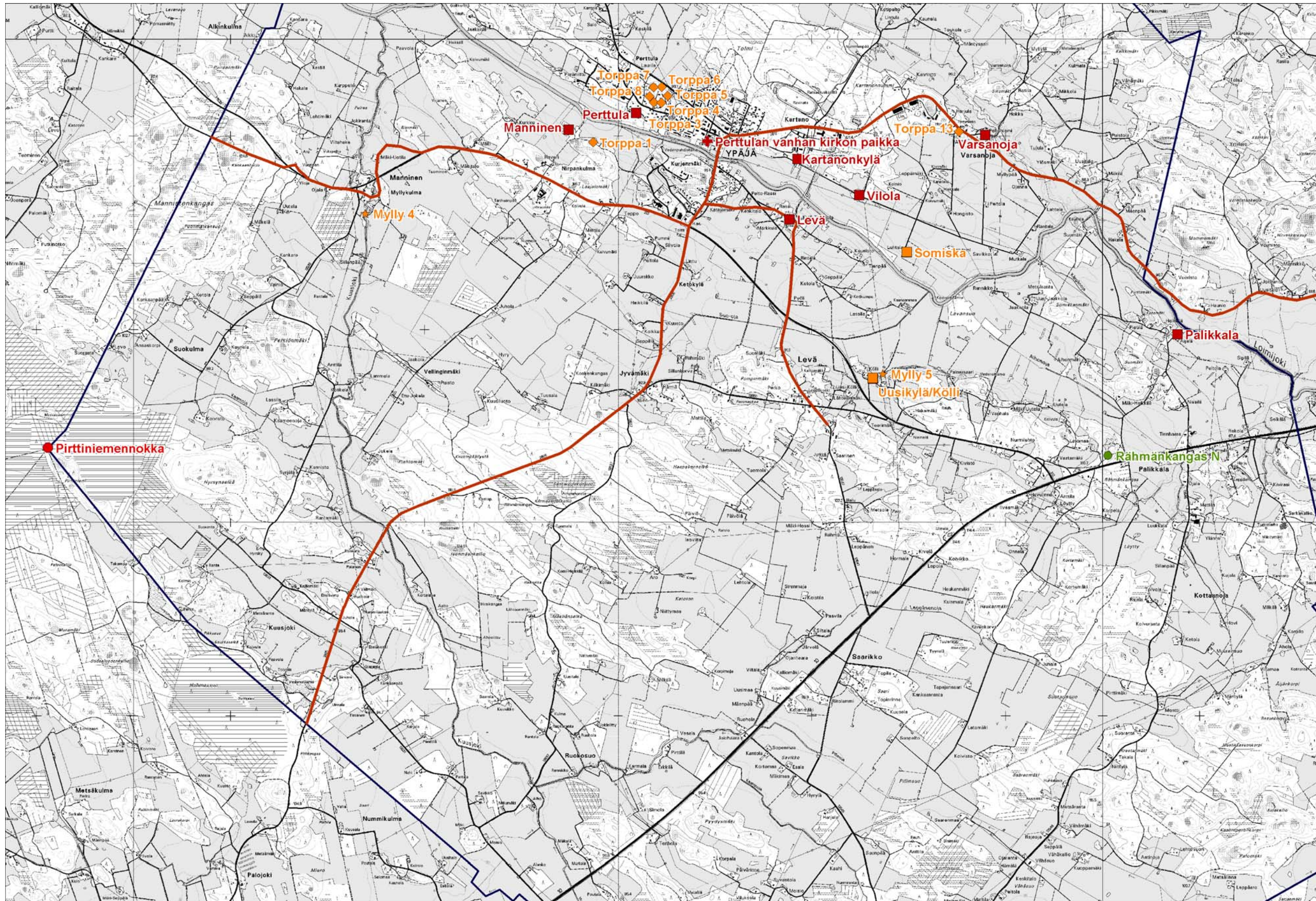
Kartta 7. Ypäjä Varsanoja (Warsanoia).
Mk 1:10 000.

Kartta 8. Ypäjä Ypäjänkylä (Ypasby).
Mk 1:10 000.

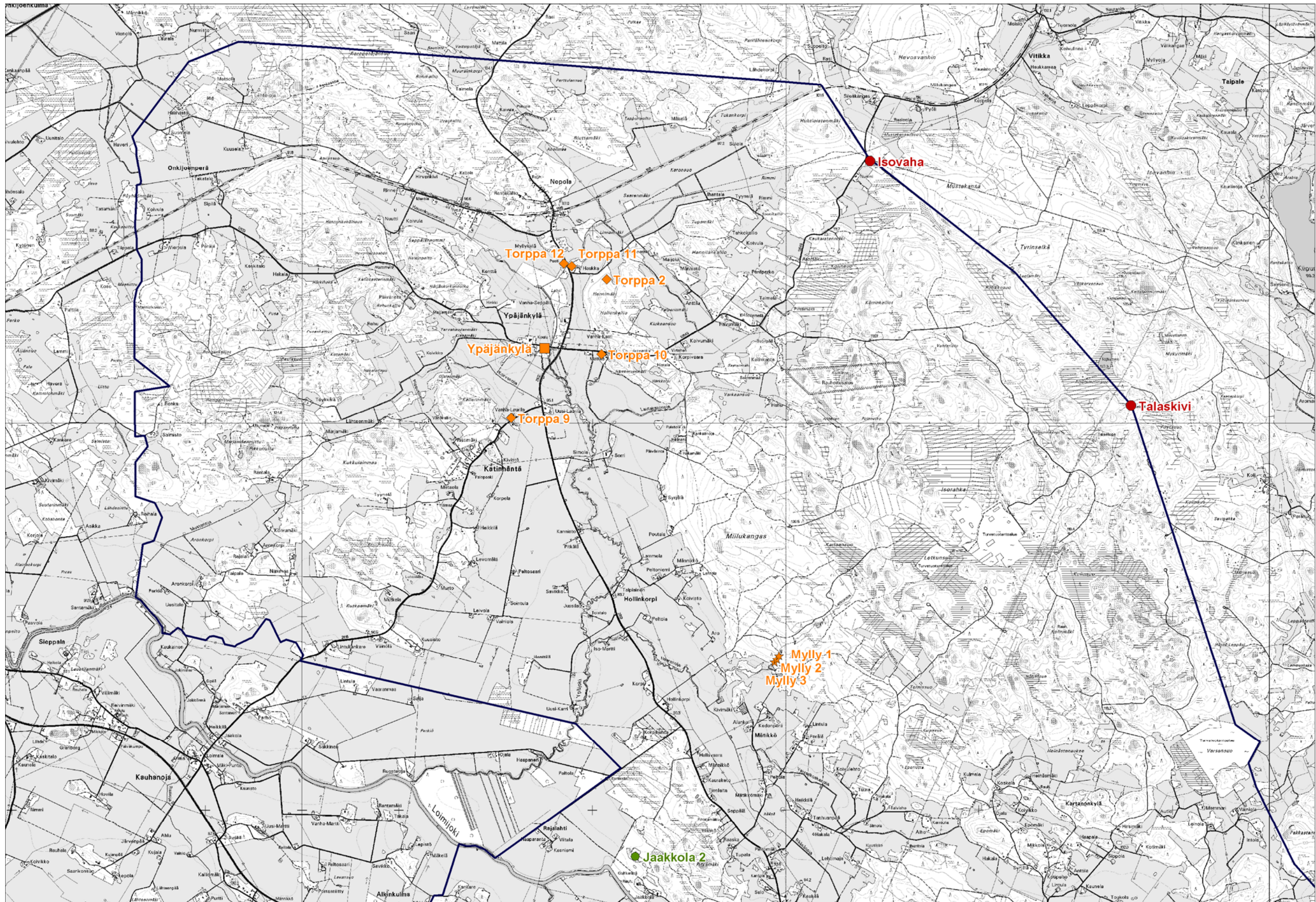
Kartta 9. Ypäjä Perttula Perttulan vanhan kirkon paikka.
Mk 1:10 000.

Kartta 10. Ypäjä Ypäjänkylä Isovaha.
Mk 1:10 000.

Kartta 11. Ypäjä Perttula Talaskivi.
Mk 1:10 000.



Kartta 1a. Historiallisen ajan kohteet Ypäjän kunnan eteläosassa: suojelukohteet punaisella, tentatiivikohteet vihreällä, muut kohteet sekä Kuninkaan kartastoon merkityt päätiet oranssilla. Mk 1:40 000. Pk 2022 12, 2024 03, 2111 10 ja 2113 01(PerusCD 2004/Museovirasto).

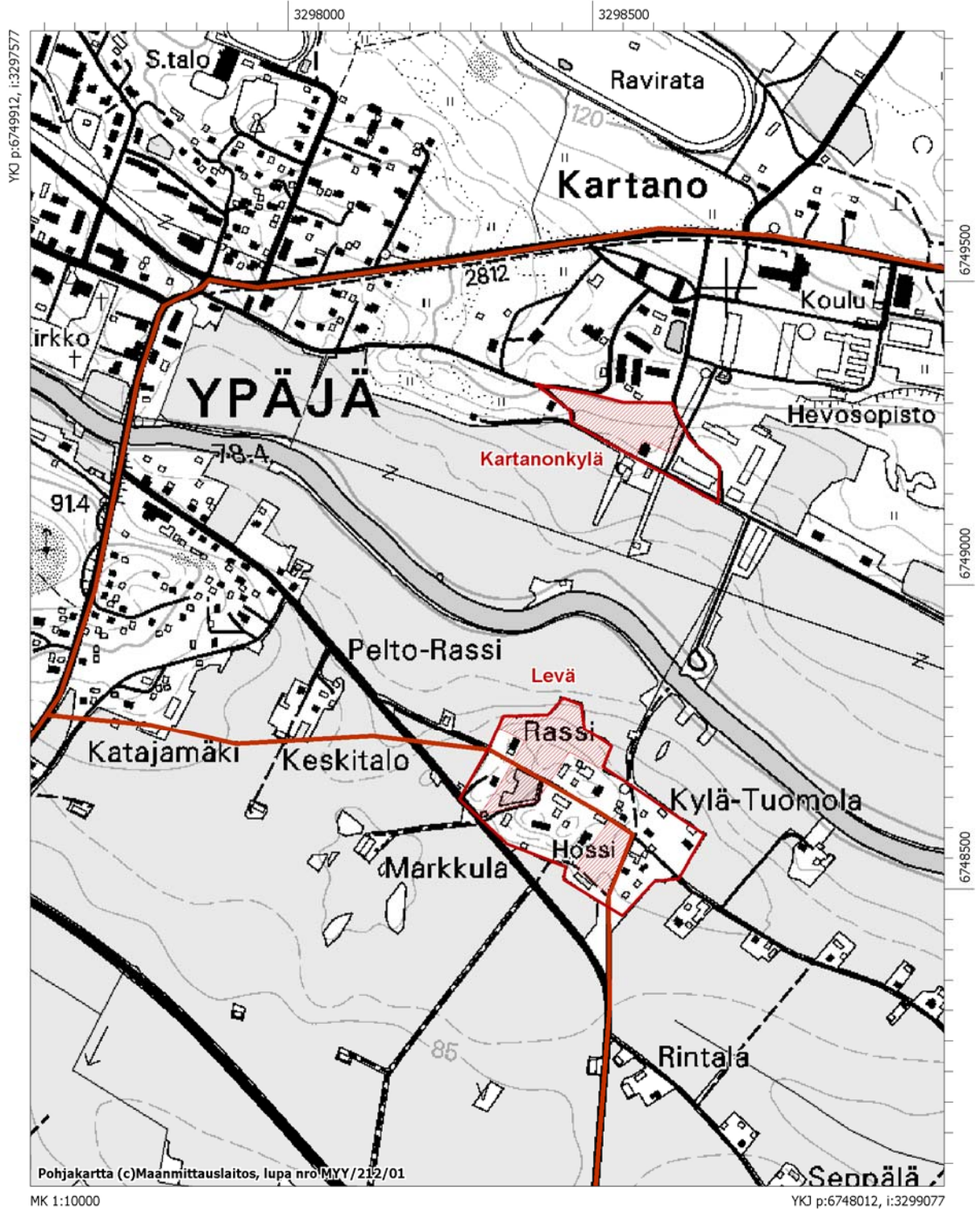


Kartta 1b. Historiallisen ajan kohteet Ypäjän kunnan pohjoisosassa: suojelukohteet punaisella, tentatiivikohteet vihreällä, muut kohteet oranssilla. Mk 1:40 000. Pk 2111 10, 2111 11, 2113 01 ja 2113 02 (PerusCD 2004/Museovirasto).

Ypäjä Kartanonkylä (Kartano)

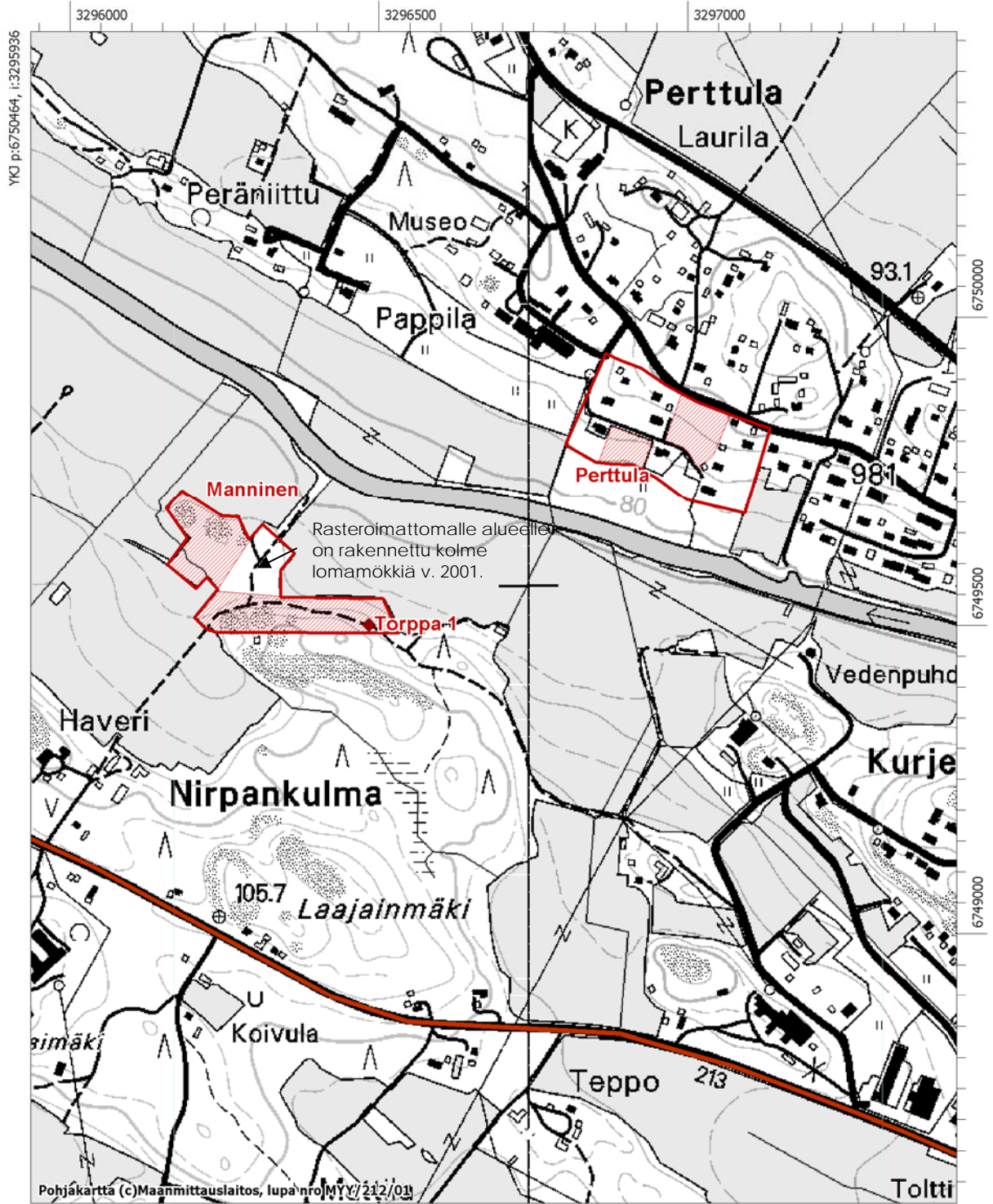
Ypäjä Levä (Lefte/Läfva)

PK 2113 01



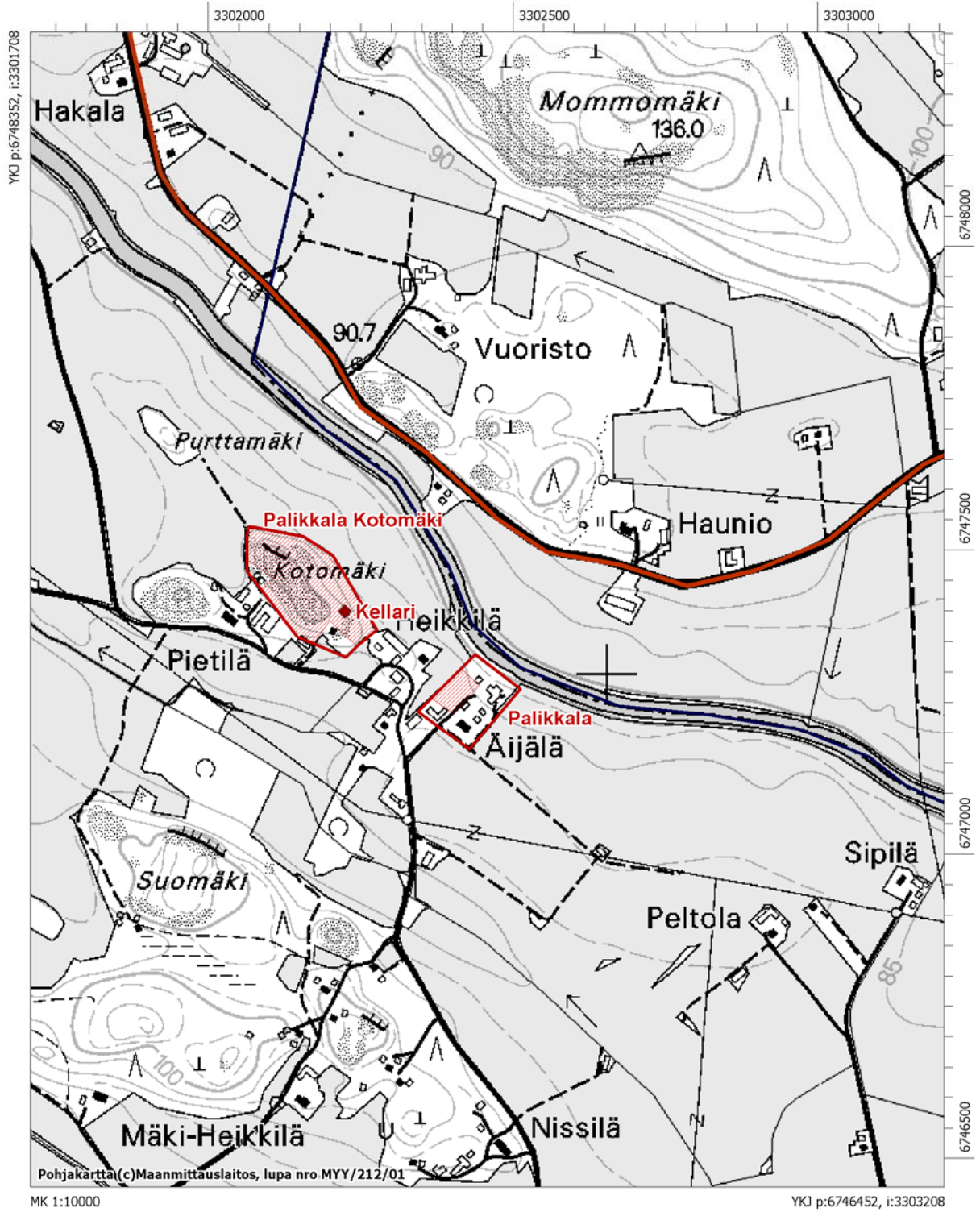
Ypäjä Manninen (Mannis)
 Alakohde: Torppa 1
 Ypäjä Perttula (Bertula)

Pk 2111 10, 2113 01



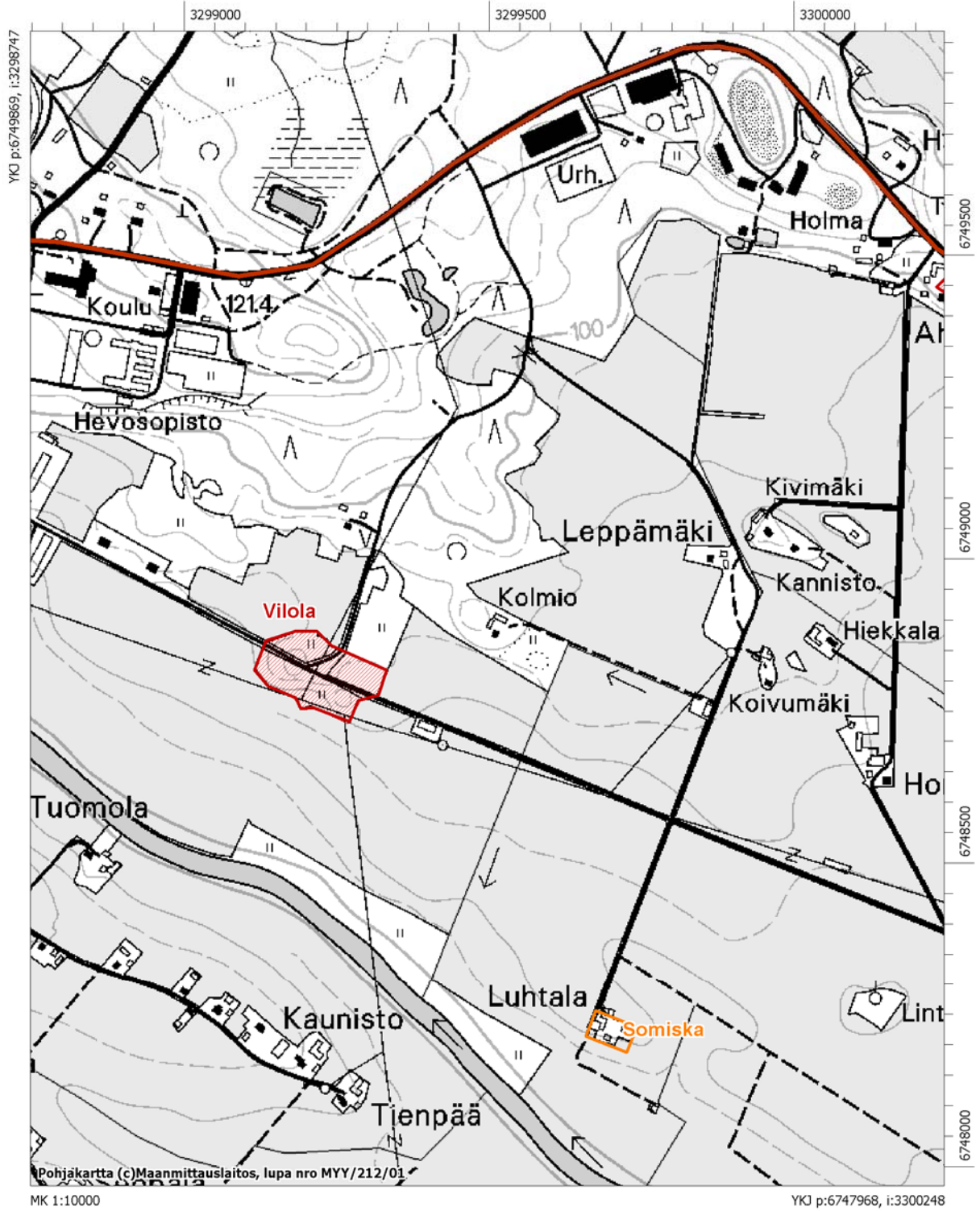
Ypäjä Palikkala/Lava (Pallikka/Laffua)
Ypäjä Palikkala (Pallikka/Laffua) Kotomäki
Alakohde: Kellari

Pk 2113 01



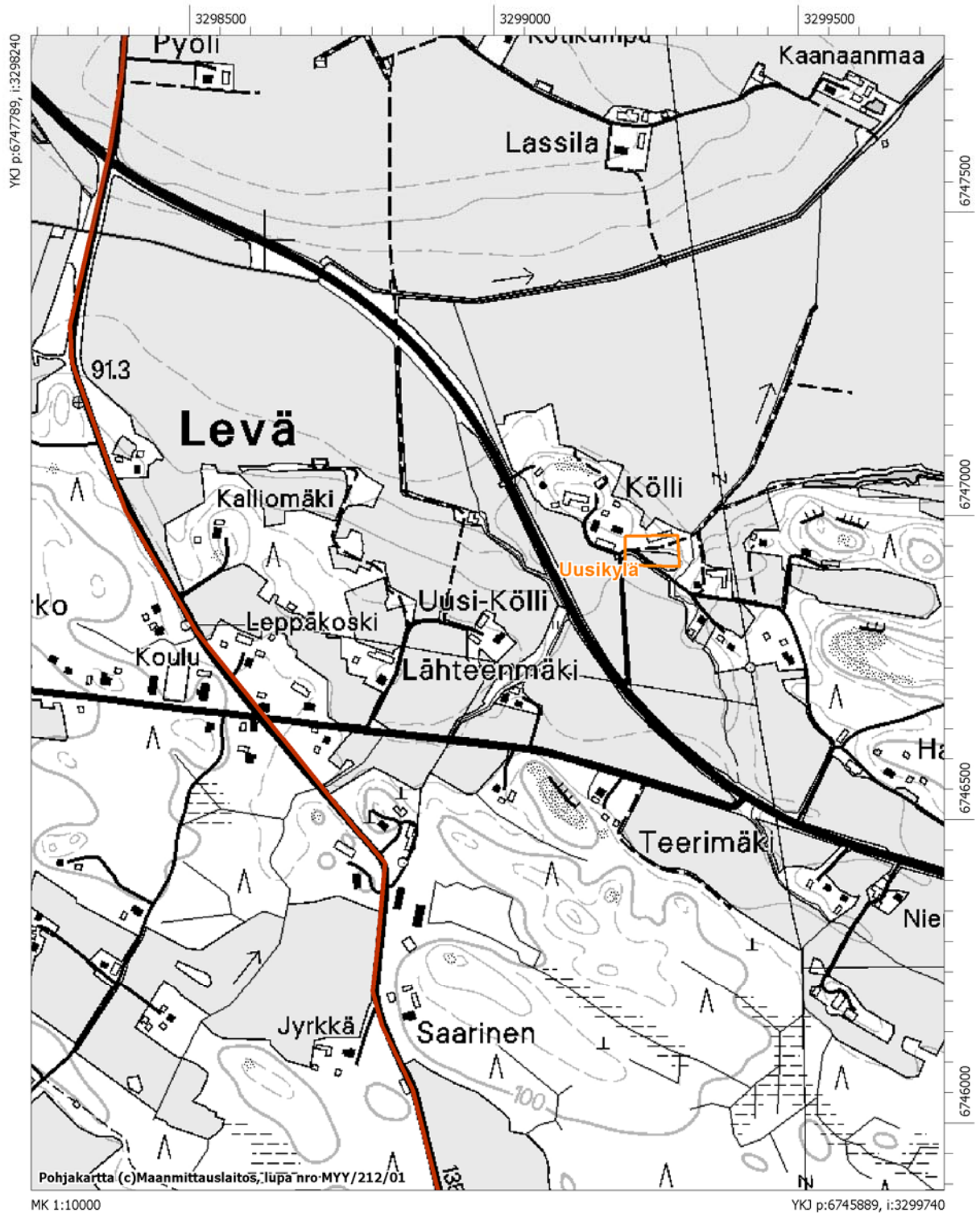
Ypäjä Somiska (Somiskala)
Ypäjä Vilola/Vilo (Viloij/Viloila)

PK 2113 01



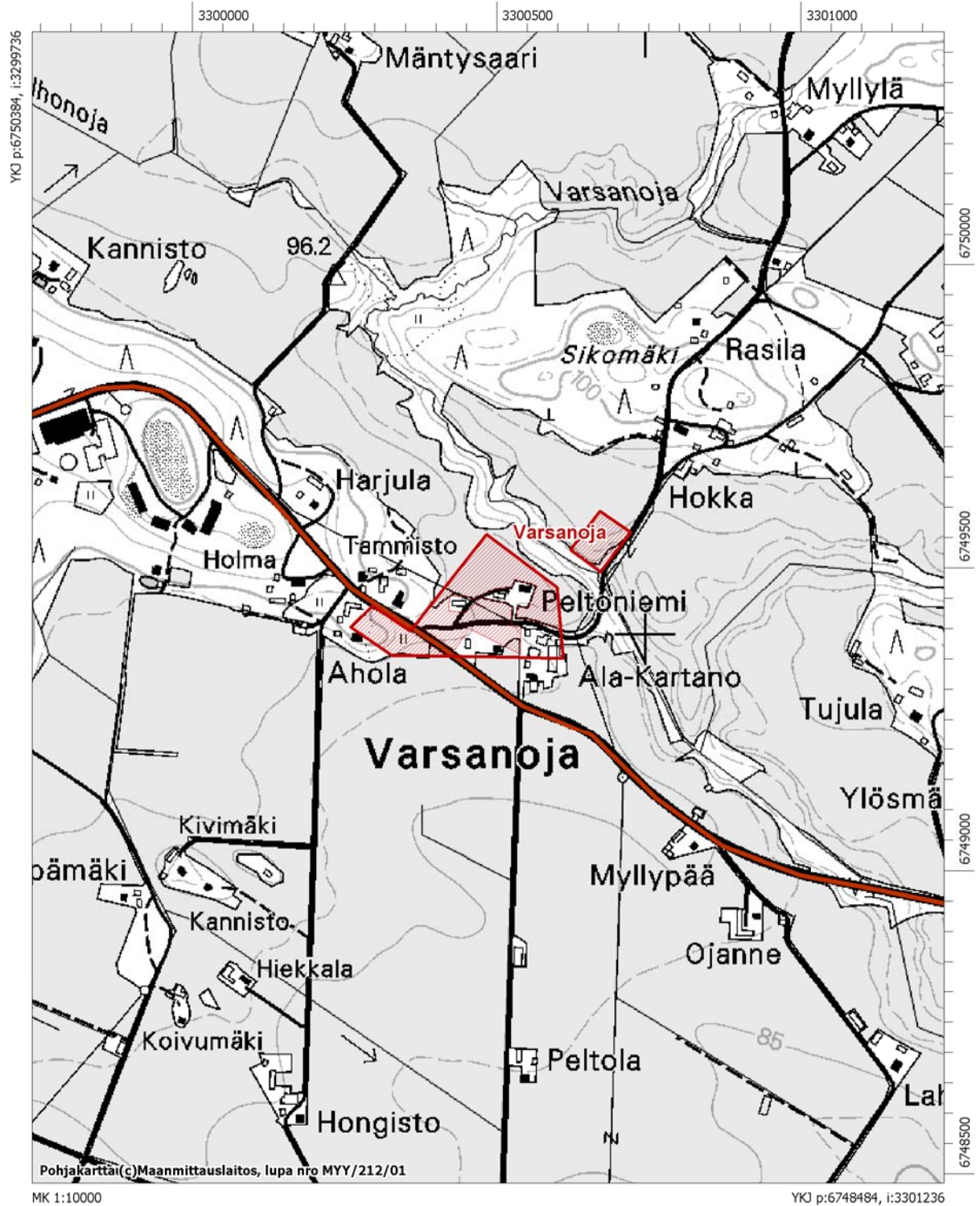
Ypäjä Uusikylä/Kölli

PK 2113 01



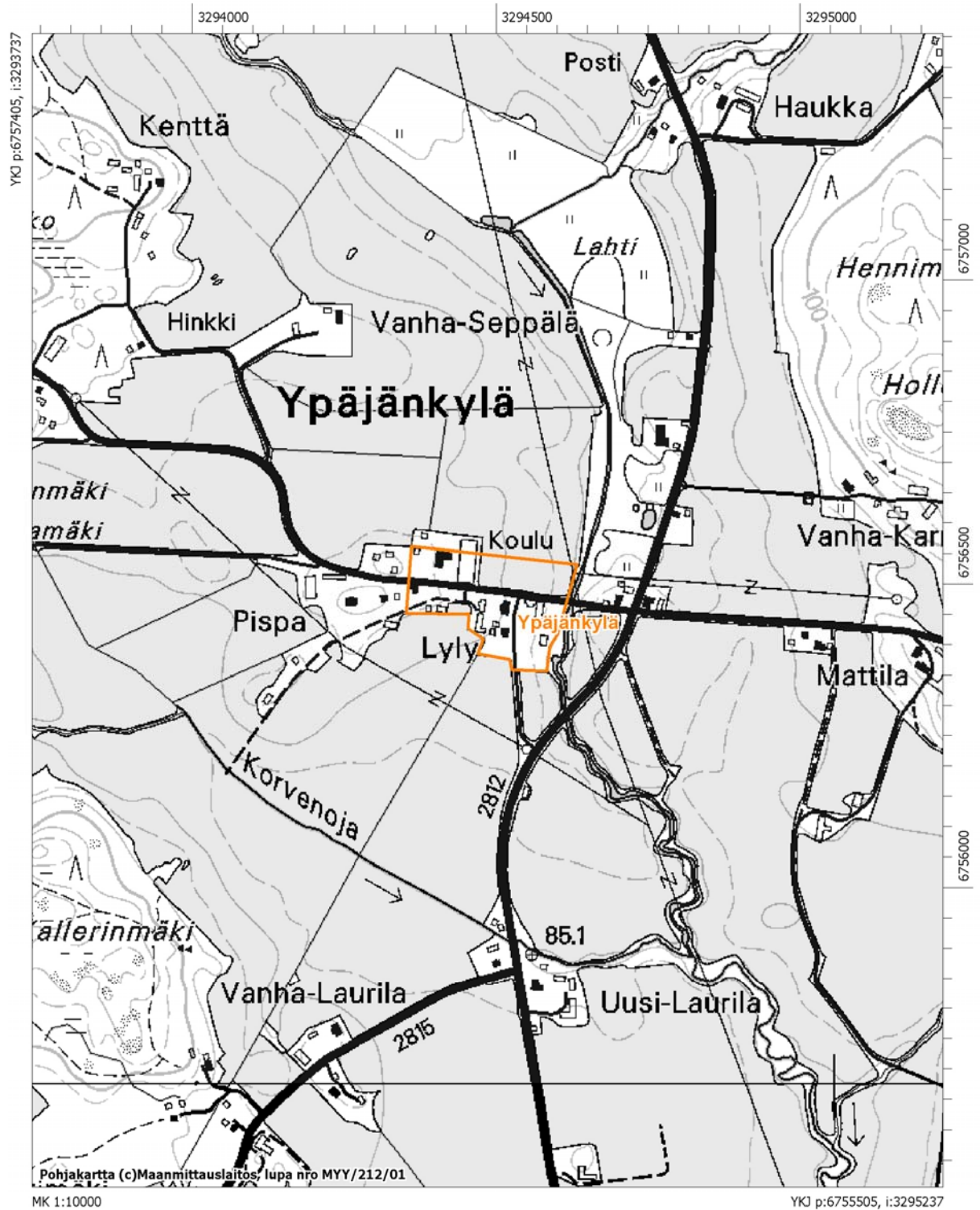
Ypjä Varsanoja (Varsanoja)

PK 2113 01



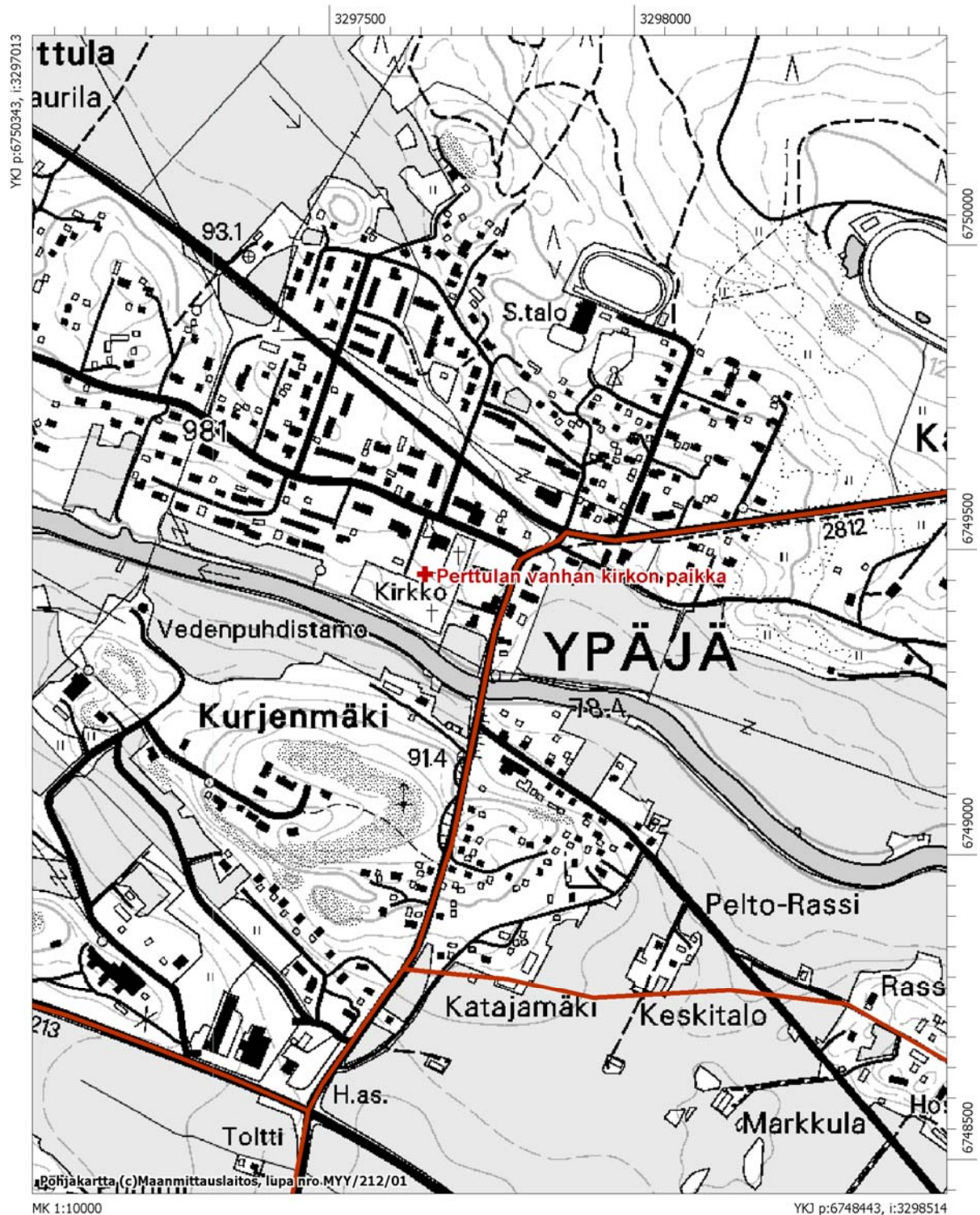
Ypäjä Ypäjänkylä (Ypasby)

PK 2111 11



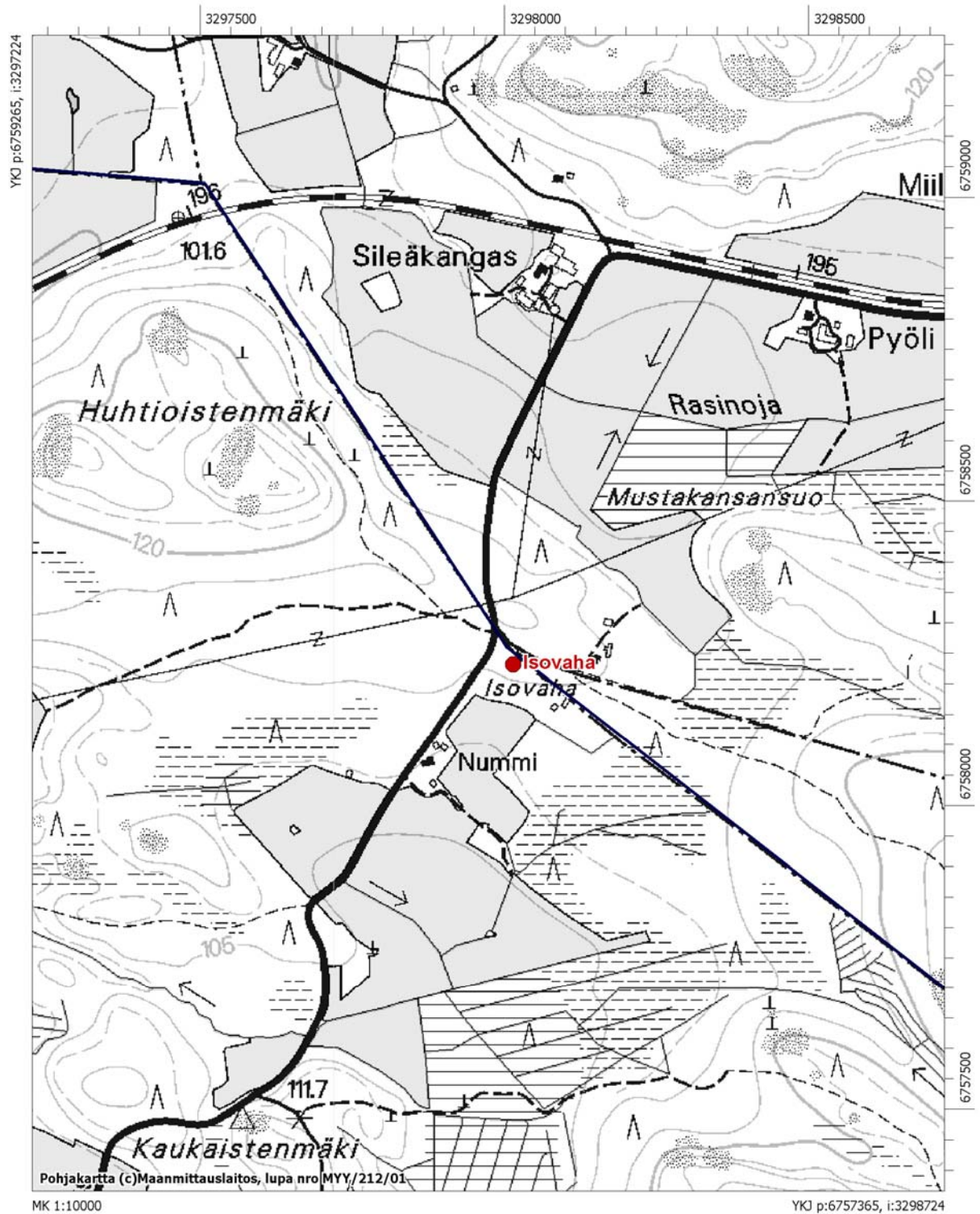
Ypäjä Perttula Perttulan vanhan kirkon paikka

PK 2113 01



Ypäjä Ypäjänkylä Isovaha

PK 2113 02



Ypjä Perttula Talaskivi

Pk 2113 02

