

**PORVOO TIMBAALI JOKIKATU 43**

**10.4.2006 Profiilin dokumentointi**

**Andreas Koivisto ja Riikka Väisänen**



### **Arkisto- ja rekisteritiedot:**

**Kunta:** Porvoo

**Kaupunginosa:** Vanha kaupunki

**Kortteli ja tontti:** Kortteli 1403, tontti 1

**Omistaja:** Ari Kovero ja Merja Tammi

**Tutkimuksen laatu:** Porvoo Timbaali Jokikatu 43, ravintola Timbaalin kellarin dokumentointi

**Ajoitus:** 1400-1900-luku

**Peruskartta:** PK 3021 02 Porvoo

**Yhtenäiskoordinaatit:** Pkoo= 6698960 ja lkoo=3426190

**Tutkimuslaitos:** Museovirasto, rakennushistorian osasto (MV/RHO)

**Tutkijat:** Andreas Koivisto ja Riikka Väisänen

**Kenttätyöaika:** Profiilin dokumentointi 10.4.2006

**Tutkitun alueen laajuus:** Profiilia dokumentoitu n. 6,5 m<sup>2</sup>.

**Rahoittaja:** Museovirasto 1400 €

**Diapositiivit:** MV/RHODia 125649:1-3

**Löydöt:** KM 2006039:1-9 (Diar. pvm. 12.4.2006)

**Tutkimushistoria:** Profiilin dokumentointi, Jokikatu – Vanha raatihuoneentori 1965

Hirvonen, Tapio ja Valo, Aarre 1997: Porvoon Jokikatu 18. 1.10.1997, profiilin dokumentointi. MV/RHO.

Niukkanen, Marianne 1997: Porvoon Jokikatu 20-22 kaapelikaivannon valvonta 14.10.1997. MV/RHO.

Hakanpää, Päivi 2005: Porvoo Jokikatu 43 hotellin rakennusalueen koekaivaus 8.8.-12.8.2005. MV/RHO.

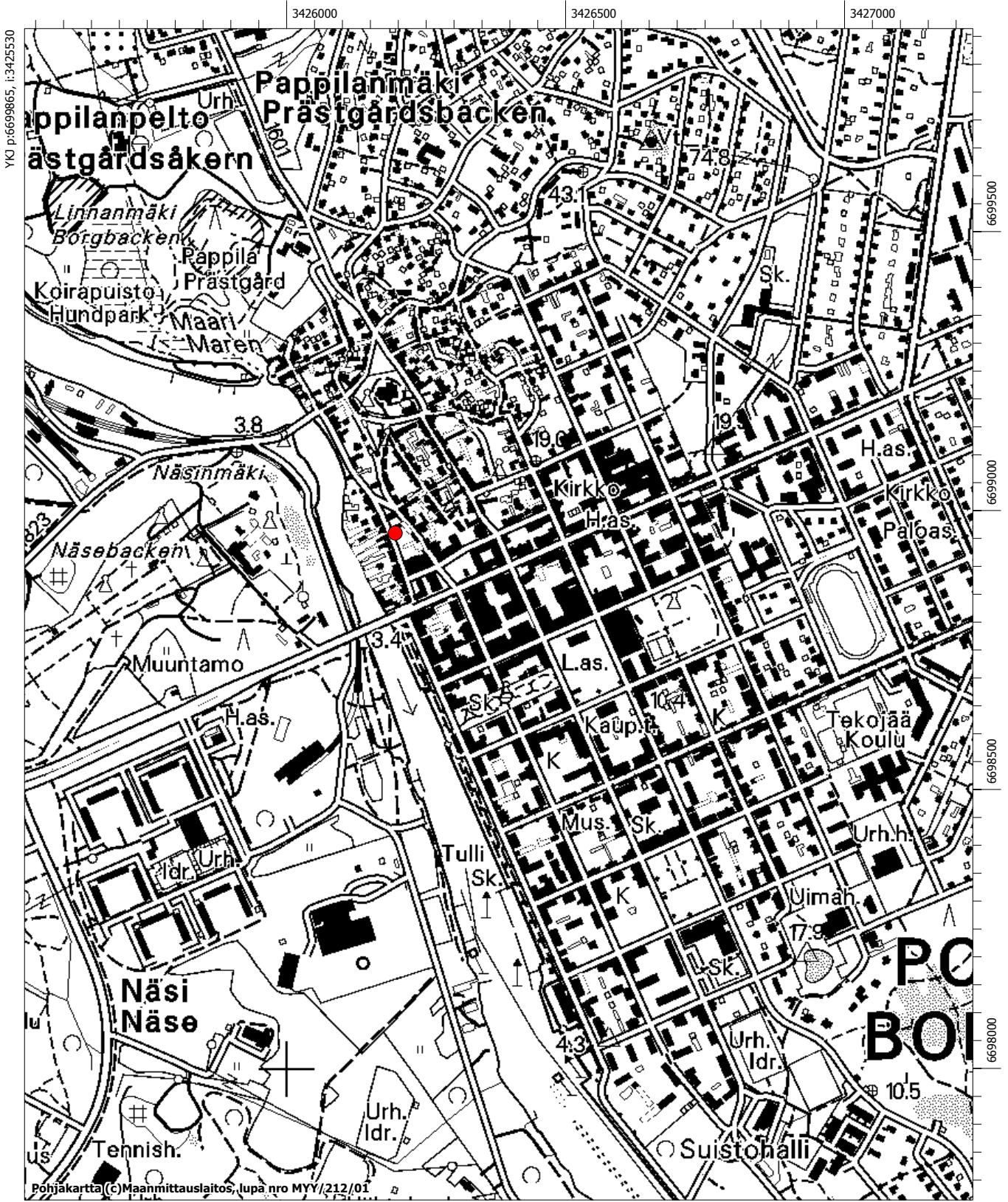
**Alkuperäinen raportti:** Museoviraston rakennushistorian osaston arkisto (MV/RHO:A)

**Kopiot (1 kpl):** Porvoon museo

## **SISÄLLYSLUETTELO**

<b>Arkisto- ja rekisteritiedot</b>	<b>2</b>
<b>Sisällysluettelo</b>	<b>3</b>
<b>Yleiskarttaote</b>	<b>4</b>
<b>Johdanto</b>	<b>5</b>
<b>Ympäristö</b>	<b>5</b>
<b>Havainnot</b>	<b>5</b>
<b>Löydöt</b>	<b>8</b>
<b>Lähteet ja kirjallisuus</b>	<b>9</b>
<b>Liite 1 Diapositiiviluettelo</b>	<b>10</b>
<b>Liite 2 Löytöluettelo</b>	<b>11</b>
<b>Liite 3 Kartat</b>	<b>13</b>

PORVOO  
Jokikatu 43 Timbaali



MK 1:10000

YKJ p:6697764, i:3427230

## Johdanto

8.8.–12.8.2005 Museoviraston rakennushistorian osasto järjesti tutkija Päivi Hakanpään johdolla Porvoon Jokikatu 43:ssa koekaivaukset. Tarkoituksena oli selvittää Porvoon-Mitta hotellihankkeen alle jäävien rakennusjäännösten luonne. Koekaivausten jälkeen paikalle alettiin rakentaa hotellirakennusta.

Asemakaava-arkkitehti Anneli Naukkarinen ilmoitti maanantaina 6.3.2006, että Porvoon Jokikatu 43:ssa sijaitsevan ravintola Timbaalin alla oli kaivettu maata luvottomasti. Paikan päällä samana päivänä käynyt Porvoon maakuntamuseon tutkija Henrik Wager kuvasi kohteen sekä kielsi kaivutöiden jatkamisen paikalla. Tontin omistaja Ari Kovero oli seuraavana päivänä, 7.3.2006, yhteydessä Museovirastoon sopiakseen jatkotoimenpiteistä. Koverolla oli ollut tarkoituksena tukea rakennuksen kivierustuksia sekä ottaa talon alla oleva tila varastokäyttöön.

Museoviraston tutkija Päivi Hakanpää kävi Porvoossa 13.3.2006 päättämässä toimenpiteistä. Todettiin, että ennen töiden jatkamista ovat maaleikkaukset dokumentoitava ja kellarista poistettavat maakasat seulottava. Lisäksi päätettiin, että Museovirasto vastaa dokumentoinnista ja maakasojen seulonnan valvomisesta.

Porvoon Jokikatu 43 tutkimuksia jatkettiin 10.4.2006. Kellarin kaivuun yhteydessä esille tulleet maaleikkaukset dokumentoitiin ja kellarista poistettavat maakasat seulottiin. Naapurien mukaan osa maasta oli kuitenkin jo ehditty viedä alueelta pois. Museovirastosta dokumentoinnista ja seulonnan valvomisesta vastasivat Andreas Koivisto ja Riikka Väisänen. Maaleikkausten profiilit suoritettiin ja puhdistettiin, jonka jälkeen ne kuvattiin ja dokumentoitiin.

## Ympäristö

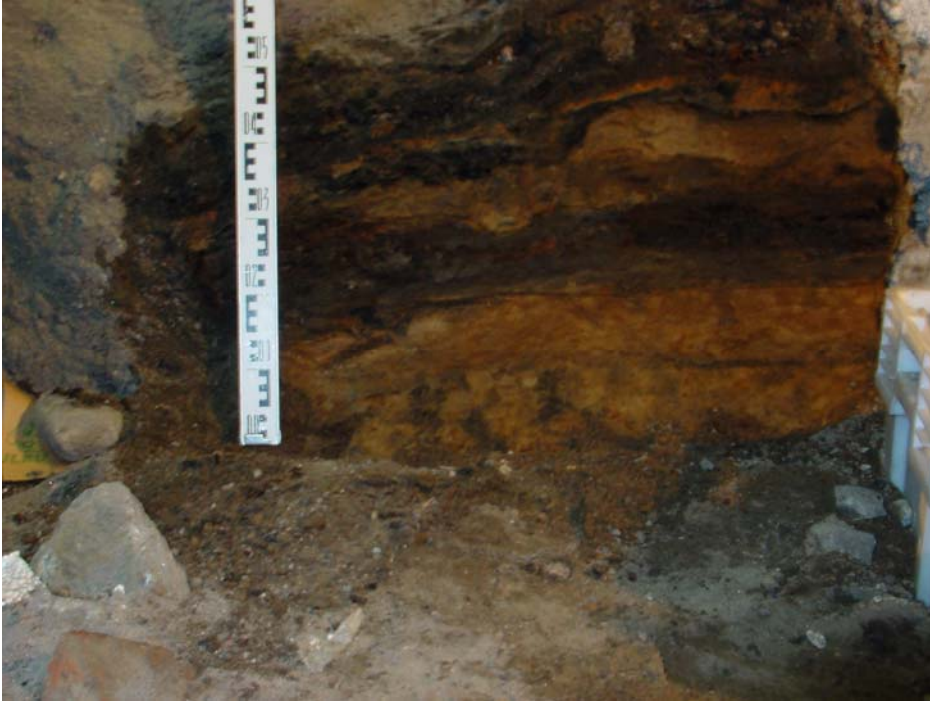
Ravintola Timbaalin rakennus sijaitsee keskeisellä paikalla Porvoon vanhan kaupungin keskustassa. Asutus on levinnyt paikalle 1400-luvun kuluessa ja tontilla on ollut rakennuksia jo 1500-luvulla<sup>1</sup>. Kaivettu kellaritila sijaitsee ravintola Timbaalin rakennuksen läntisen osan eteläpäädyssä, vastapäätä uutta hotellirakennusta. Kaivutöiden yhteydessä oli rakennuksen eteläseinää laajennettu noin metrin etelään ja talon perustuskiviä poistettu.

## Havainnot

Kellarin oven lounaispuolella sijaitsevassa reilun metrin mittaisessa profiilissa (kuva 1), rakennuksen kivijalan alapuolella, oli näkyvissä n. 70 cm paksu kulttuurikerros. Ylimpänä, kivierustuksen alla oli noin 20 cm paksu palokerros, jonka joukossa oli myös puuta. Ylimmän palokerroksen alla oli noin 5 cm paksuinen kerros punertavaa hiesunsekaista hiekkaa, jonka alla oli jälleen ohut palokerros. Toisen palokerroksen alapuolella oli noin 10 cm paksu kerros vaaleaa ruskeanharmaata hienoa hiekkaa ja tämän alla noin 20 cm paksu kerros orgaanista ainesta. Orgaanisen kerroksen alta alkoi kellertävä pohjahiekka.

---

<sup>1</sup> Hakanpää 2005



*Kuva 1. Lounaisprofiili. R. Väisänen.*

Kellarin ovesta itään päin katsottuna profiilia dokumentoitiin noin 3,5 metrin matkalta. Profiili jakautui koilliseen (kuva 2) ja itäiseen osaan (kuva 3). Talon perustuksen alla oli näkyvissä 5-10 cm paksu katkonainen palokerros. Ylimmän palokerroksen alla oli 30-80 cm paksu kerros purkumaata, jonka alla oli toinen 5-10 cm paksu palokerros, jonka seassa oli myös puurakenteita. Toisen palokerroksen päällä ja keskellä oli aika ajoin ohut kerros vaaleaa ruskeanharmaata hienoa hiekkaa. Toisen palokerroksen alla oli 5-30 cm paksu kerros tummanharmaata savensekaista maata, jonka keskellä oli kivirakenne, joka jatkui puhtaaseen pohjamaahan. Koillisprofiilissa oli tummanharmaan savensekaisen maan alla 2-10 cm paksu kerros vaaleaa ruskeanharmaata hienoa hiekkaa, jonka alla oli noin 5 cm paksu kolmas palokerros. Kolmannen palokerroksen alta alkoi kellertävä pohjahiekka. Itäprofiilissa ei ollut havaittavissa kolmatta palokerrosta, vaan kellertävä pohjahiekka alkoi heti tummanharmaan savensekaisen maan alta.

Kerrosten ajoituksista ei voida sanoa mitään varmasti, sillä löydöt, jotka olisivat voineet ajoittaa kerrokset, otettiin talteen vasta maan seulomisen yhteydessä, eikä niiden löytökerroksista ollut tietoa.



*Kuva 2. Koillisprofili. R. Väisänen.*



*Kuva 3. Itäprofili. R. Väisänen.*

## Löydöt

Kellarista kaivetut maakerrokset seulottiin kiinteistön omistajien toimesta. Seulonnasta saadut löydöt koostuivat pääasiassa talousjätteestä – lähinnä astioiden palasista – sekä itse rakennuksiin liittyneistä esineistä, kuten nauloista ja ikkunalasista. Löydöistä otettiin talteen vain pieni osa ja ne olivat pääosin 1800-luvulta tai sitä nuorempia. On hyvin mahdollista, että osa kellarista kaivetusta maasta olisi viety paikalta pois ennen tarkastuskäyntiä, sillä naapurien havaintojen mukaan maata olisi alun perin ollut enemmän.

Löydöistä valtaosa oli rikkoutuneita punasavi-, fajanssi- ja posliiniastioiden palasia, jotka ajoittuivat pääosin 1800-luvulle. Punasavikeramiikan palasista suurin osa oli tarjoiluastioidena käytettyjen vatiin tai säilytysruukkujen ja/tai -kulhojen palasia. Kaikissa oli sisäpinalla lyijy lasite ja osassa oli myös ns. bolus-koristelua. Fajanssi- ja posliiniastioiden palaset olivat pääosin lautasista ja (kahvi)kupeista. Fajanssin palat oli koristeltu kasviaiheisillä siirtokuvilla. 1800-luvulle tai nuoremmiksi ajoittuivat myös lasipullojen kylki- ja suupalat, sekä ikkunalasin kappaleet, joista suurin osa oli lasimassaltaan kirkasta. Löytöihin kuului myös nahkainen kengänkoron katkelma, rautanauvoja ja muuta rautaroinaa. Näitä edellä mainittuja löytöjä ei talletettu.

Talteen otetuissa löydöissä oli kaksi rikkoutuneen punasaviastian palaa: kolmijalkapadan jalka (KM 2006039:3) sekä kulhon tai padan kylkipala (KM 2006039:2), jonka ulkopinnalla on rihlauskoristelua. Kolmijalkapata oli yleinen ruuanvalmistusastia 1500- ja 1600-luvuilla<sup>2</sup>. Talletetuissa löydöissä oli myös muutama lasiastian pala. Yksi näistä lasifragmenteista on todennäköisesti 1800-luvun juoma-astiasta (pikarista tai juomalasista) tai pyöreähköstä pullosta (ns. naurispullostaa)<sup>3</sup> (KM 2006039:8). Rautaesineitä oli pieni veitsen katkelma (KM 2006039:1). Löytöjen joukossa oli myös yksi liitupiipun pesä (KM 2006039:4) sekä useita varren katkelmia. Piipun pesä on pieni ja pullea ja sen kyljissä on seitsemästä pisteestä muodostuva ruusuke eli ns. Tudor-ruusu. Ruusu kuvasti piipuntekijöiden uskollisuutta Tudorin hallitsijasukua kohtaan ja se oli erittäin suosittu 1600-luvun alkupuolella. Myös yhdessä varren kappaleessa (KM 2006039:5) oleva Fleur-de-lis-leima eli ns. liljaleimakoristelu oli tyypillinen koristeaihe 1600-luvun piipuissa kuten Tudor-ruusukin<sup>4</sup>. Varsi ajoittuu myös yhdessä pesän kanssa todennäköisesti 1600-luvun alkupuolelle.

Helsingissä 22.4.2006

Andreas Koivisto

---

<sup>2</sup> Niukkanen 1994, 313

<sup>3</sup> Annila 2005

<sup>4</sup> Mellanen 1994, 268-269, 271-272



## Lähteet ja kirjallisuus

### Painamattomat lähteet:

Hakanpää, Päivi 2005: Porvoo Jokikatu 43 hotellin rakennusalueen koekaivaus 8.8.-12.8.2005. Tutkimusraportti. Museovirasto, rakennushistorian osasto.

### Kirjallisuus:

Annala, Markku 2005: Vanhat lasini. Suomalaista lasia 1700-luvulta 1900-luvun alkuun. Hämeenlinna.

Mellanen, Jaana 1994: ”...päiväni ovat haihtuneet kuin savu...” 1600-luvun tupakkapiiput Helsingin Vanhassakaupungissa. Helsinki 1550-1640. Narinkka 1994. Jyväskylä.

Niukkanen, Marianna 1994: Renessanssi keittiössä – Vanhankaupungin keramiikka-astiat. Helsinki 1550-1640. Narinkka 1994. Jyväskylä.

## Porvoo Timbal Jokikatu 43 2006 dialuettelo

Andreas Koivisto, Riikka Väisänen

### RHOdia 125649:1-3

<b>Päänumero</b>	<b>Alanumero</b>	<b>Fnro</b>	<b>Kunta</b>	<b>Kohde</b>	<b>Aihe</b>	<b>Suunta</b>	<b>Kuvaaja</b>	<b>Pvm</b>	<b>Vuosi</b>	<b>Tyyppi</b>	<b>Koko</b>
125649	1		Porvoo	Timbal, Jokikatu 43	SW-profiili	SW	A. Koivisto	10.4	2006	Dia	Kino
125649	2		Porvoo	Timbal, Jokikatu 43	E-profiili	E	A. Koivisto	10.4	2006	Dia	Kino
125649	3		Porvoo	Timbal, Jokikatu 43	NE-profiili	NE	A. Koivisto	10.4	2006	Dia	Kino

# Porvoo Timbal Jokikatu 43 löytöluettelo 2006

Andreas Koivisto, Riikka Väisänen

## KM 2006039:1-9

KM	Alanro	Alue	Materiaali	Laji	Kuvaus	Kpl	Mitat mm	Paino g
2006039	1	Kellarin täyttömaa	Rauta	Veitsi	Veitsen katkelma on suorateräinen ja -hamarainen ja sen kärki puuttuu. Ruoto on poikkileikkaukseltaan soikea.	1	149x19x5	28,4
2006039	2	Kellarin täyttömaa	Punasavi	Astia	Kylkipalan sisäpinnalla on vaaleankellertävä lyijyglasite. Ulkopinnalla on rihlausta.	1		5
2006039	3	Kellarin täyttömaa	Punasavi	Astia	Padan jalka- ja pohjapalan sisäpinnalla on ruskea lyijyglasite. Lasitteen alla on vaalealla savilietteellä tehtyä koristelua. Ulkopinta ja jalka ovat nokiset.	1		54,5
2006039	4	Kellarin täyttömaa	Valkosavi	Liitupiipun pesä	Pesän reunan yläosassa on matalien, pienten neliömäisten painanteiden rivi ja molemmilla sivuilla on seitsemästä pyöreästä pisteestä muodostuva kohokuvio, ns. Tudor-ruusu. Pesän takaosassa on matala ja soikea kanta. Pesän sisäpuoli on nokeentunut. Piippu ajoittuu 1600-luvun alkupuolelle.	1	Pesän halk.: ulko 15, sisä 10, kopan paks. 19	6,4
2006039	5	Kellarin täyttömaa	Valkosavi	Liitupiipun varsi	Varren katkelmassa on ns. lilja-leimakoristelua eli vinoneliön sisällä olevia lilja-aiheisia painokuvioita. Varsi ajoittuu 1600-luvun alkupuolelle.	1		4,6
2006039	6	Kellarin täyttömaa	Valkosavi	Liitupiipun varsi	Yhdessä katkelmassa on matala, soikea kanta.	3		14,3

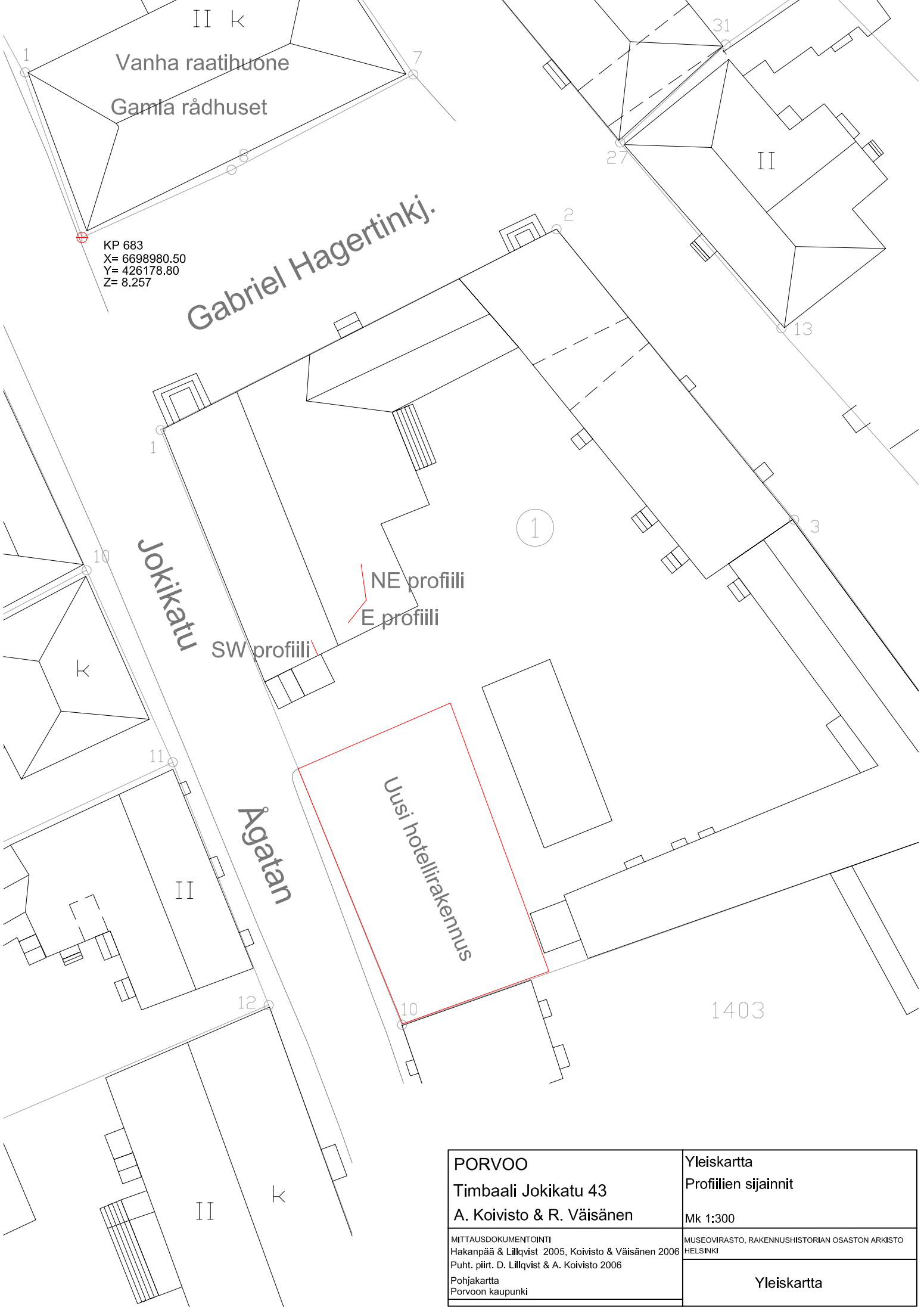
<b>KM</b>	<b>Alanro</b>	<b>Alue</b>	<b>Materiaali</b>	<b>Laji</b>	<b>Kuvaus</b>	<b>Kpl</b>	<b>Mitat mm</b>	<b>Paino g</b>
2006039	7	Kellarin täyttömaa	Lasi	Astia	Kylkipalan lasimassa on ohutta ja vaaleanvihreää. Ulkopinnalla on vaakasuora lasinauha.	1		1,9
2006039	8	Kellarin täyttömaa	Lasi	Astia	Kylkipalan lasimassa on vaaleanvihreää. Ulkopinnalla on kohokuviointia. Pala on todennäköisesti 1800-luvun juoma-astiasta (pikari tai lasi) tai pyöreähköstä pullost.	1		22,6
2006039	9	Kellarin täyttömaa	Lasi	Astia	Kylkipalan lasimassa on kirkas ja irisoitunut.	1		1,4

**PORVOO, Timbaali, Jokikatu 43**

A. Koivisto ja R. Väisänen 2006

**Karttaluettelo**

<b>N:o</b>	<b>Kuvaus</b>	<b>MK</b>	<b>Pvä</b>	<b>Piirtäjä</b>
	Yleiskartta	1:300	13.4.2006	A. Koivisto ja D. Lillqvist
1.	SW-profiili	1:25	12.4.2006	A. Koivisto ja R. Väisänen
2.	NE- ja E-profiili	1:25	12.4.2006	A. Koivisto



KP 683  
 X= 6698980.50  
 Y= 426178.80  
 Z= 8.257

Gabriel Hagertinkij.

Jokikatu

Ågatan

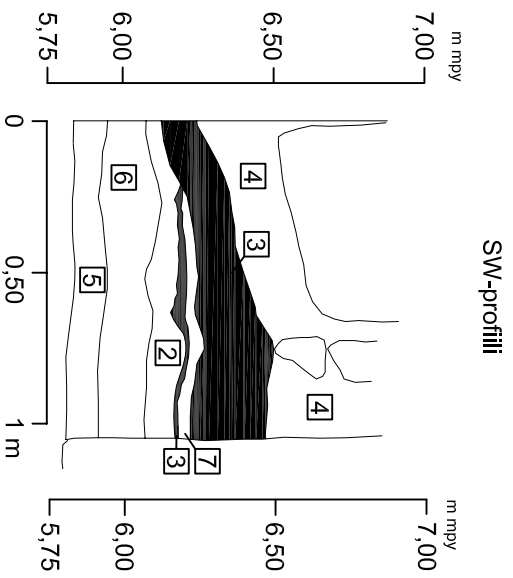
NE profiili  
 E profiili

SW profiili

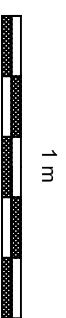
Uusi hotellirakennus

1403

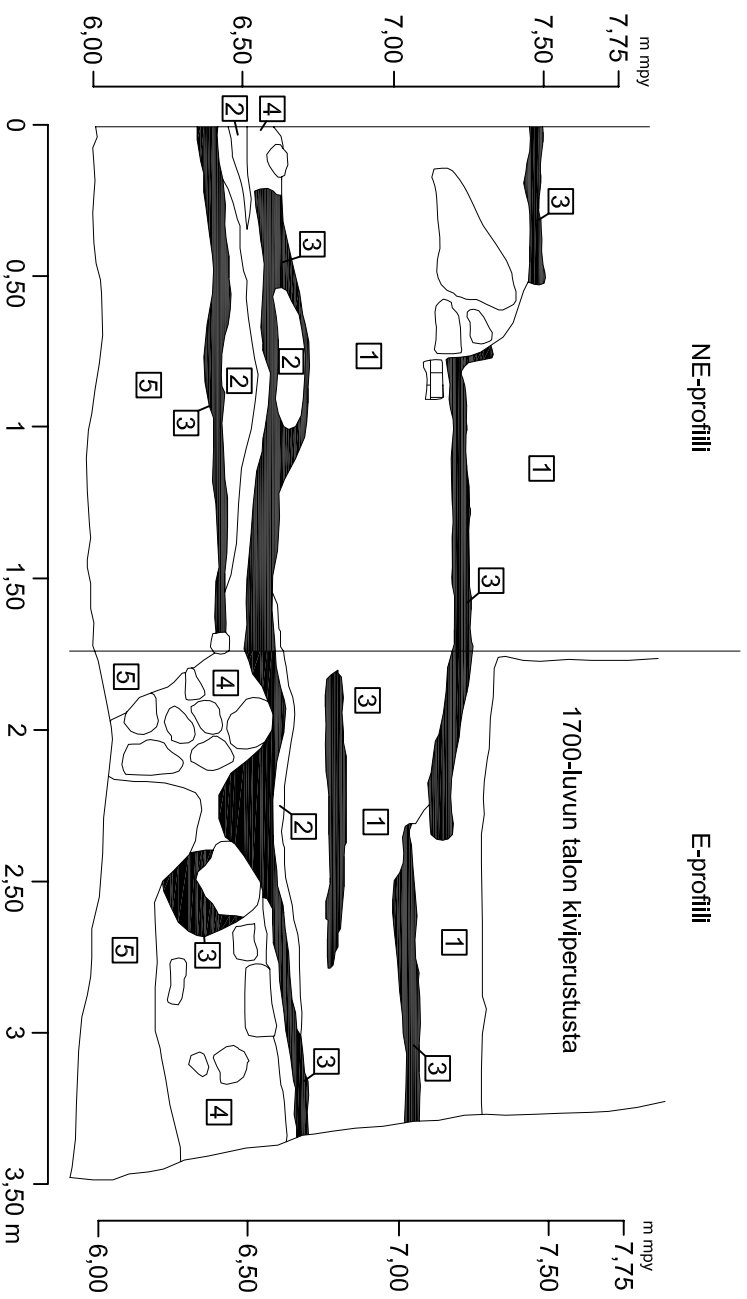
<p><b>PORVOO</b>  <b>Timbaali Jokikatu 43</b>  <b>A. Koivisto &amp; R. Väisänen</b></p>	<p><b>Yleiskartta</b>  <b>Profiilien sijainnit</b>  <b>Mk 1:300</b></p>
<p>MITTAUSDOKUMENTOINTI        Hakanpää &amp; Lillqvist 2005, Koivisto &amp; Väisänen 2006        Puht. piirt. D. Lillqvist &amp; A. Koivisto 2006        Pohjakartta        Porvoon kaupunki</p>	<p>MUSEOVIRASTO, RAKENNUSHISTORIAN OSASTON ARKISTO        HELSINKI</p> <p style="text-align: center;"><b>Yleiskartta</b></p>



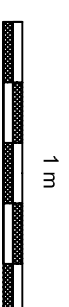
- 2 Vaalea ruskeanharmaa hieno hiekka
- 3 Palokerros
- 4 Tummanharmaa savensekainen hiekka
- 5 Kellertävä pohjahiekka
- 6 Orgaanista ainesta (puta?)
- 7 Punertava hiesunsekainen hiekka
- Kivi



<b>PORVOO</b>		<b>Profiili SW</b>
Timbaali Jokikatu 43		
A. Koivisto & R. Väisänen 2006		Mik 1:25
MITTAUSPÖKKÖMENTIONITTI		MUSEOVIRASTO, RAKENNUSHISTORIAN OSASTON ARKISTO
Riikka Väisänen 2006		HELSINKI
Puh.t.pirt. Koivisto & Väisänen 2006		Kartta 1



- 1 Tiilen-, laastin- ja hiekansekainen täytemaa
- 2 Vaalea ruskeanharmaa hieno hiekka
- 3 Palokerros
- 4 Tummanharmaa savensekainen maa
- 5 Kallertävä pohjahiekka
- Kivi



<b>PORVOO</b> <b>Timbaali Jokikatu 43</b> <b>A. Koivisto &amp; R. Väisänen 2006</b>		<b>Profiilit NE ja E</b> <b>Mk 1:25</b>	
MITTAUSDOKUMENTOINTI Andreas Koivisto 2006 Puht:piitt. Koivisto & Väisänen 2006		MUSEOVARASTO, RAKENNUSHISTORIAN OSASTON ARKISTO HELSINKI	
		Kartta 2	