

LAIHIA Allinen B

Röykkiöalueen koekaivaus



MUSEOVIRASTO
Arkeologian osasto, koekaivausryhmä II
Simo Vanhatalo 2006

KAIVAUSKERTOMUS

Kohteen nimi:	Allinen B
Muinaisjäännöslaji:	historiallisen ajan kiviröykkiöt
Muinaisjäännösrekisterinumero:	399010162
Inventointinumero:	–
Lääni:	Länsi-Suomen lääni
Kunta, kuntanumero:	Laihia, 399
Kylä, kylänumero:	Jakkula 402
Tilat, rek.not:	Viitaluoma, 6:111
Kiinteistötunnus:	399-402-6-111
Maanomistaja:	Simo ja Saira Airismäki
Katuosoite:	Allisentie 575
Postinumero, -toimipaikka:	66450 Jakkula
Gt-kartta:	7
Peruskartta:	1333 04 Laihia
Yhtenäiskoordinaatit:	P: 6990 508–563 (tutkimusalue) (Mjrek. P: 6990 517, I: 3254 487, Z: 25) I: 3254 442–497 Z: 30,56–33,67 m mpy
Peruskoordinaatit:	X: 6981 800–860 (Mjrek. X: 6981 80, Y: 1559 04, Z: 25) Y: 1559 000–050 Z: 30,56–33,67 m mpy
Paikannusmenetelmä:	DGPS-satelliittipaikannin Leica GS50, tarkkuus <±1 m
Rahoittaja:	Museovirasto, koekaivausryhmä II
Tutkimusaika:	15.—24.5.2006
Tutkimustapa:	koekaivaus, röykkiöiden kaivaus ja koekuopat
Tutkimusala / kaivausala:	3000 m ² / 60 m ²
Kaivauksenjohtaja:	Simo Vanhatalo, HuK
Piirtäjä:	Riikka Mustonen, HuK
Tutkimusavustaja:	Jan-Erik Nyman, fil.yo
Kaivajat:	2, koekaivausryhmän palkkaamat Camilla Magnusson ja Marjo Vanhala sekä vapaaehtoisena Peter Holmblad
Kaivauslöydöt:	–
Valokuvat:	F. 141277–310, kuvat 1–34, luettelo s. 4–5, 9 valokuvataulua, s. 33–41
Diat:	D. 58596–623, luettelo s. 6
Gt-karttaote:	GT 7, pain. 2000, s. 7
Peruskarttaote:	PK 1333 04 Laihia, pain. 1995, s. 8
Kartat:	Yleiskartta 1:2000, A3, s. 9
Tasokartat:	Pintakartat 1:25 röykkiöistä 1–8, 10 ja 12–13, pohjakartat 1:25 röykkiöistä 1–8 ja 10 ja sekä profiilikartat 1:10/1:25 koekuopista 1–3 ja röykkiöstä 7, s. 10–32
C14-ajoitukset:	–
Maanäytteet	Röykkiöistä 4 (12 kpl), 5 (11 kpl) ja 7 (12 kpl), sekä koekuoppien profiileista (12 kpl), näytteistä tehdään siitepöly-, fosfaatti-, hehkutus- ja makrofossiilianalyysit.
Kirjallisuus:	Katiskoski Kaarlo, 1988: Maalahden rautakautinen asutus. Pro gradu -työ, käsikirjoitus, Helsingin Yliopisto, Arkeologian laitos. Miettinen Mirja, 1998: Laihian historia I. Esihistoria. Jyväskylä.
Liitteet:	–
Aikaisemmat kaivaukset	–
inventoinnit:	–
tarkastukset:	2003 Vesa Laulumaa ja Pentti Risla, 2005 Eeva-Liisa Schulz ja Pentti Risla
muut tiedot:	Museoviraston kirje 22/312/2006, 8.5.2006, Museoviraston kirje 26/304/2005, 1.3.2005, Museoviraston kirje 146/304/2003, 25.6. ja 9.10.2003
löydöt:	–
Lähistön muinaisjäännökset:	1000 00 3269 Allinen A: rautakautisia hautaröykkiöitä, 1000 00 3270 Allinen C: historiallisen ajan peltoröykkiöitä.

TUTKIMUSPERUSTE

Maanomistaja halusi ottaa soraa alueelta, jossa on 14 pientä rautakautisena hautana pidettyä kiviröykkiöitä. Tutkimusten tarkoituksena oli selvittää onko alueella muinaisjäännös ja voidaanko soranottolupa myöntää.

KOHTEEN SIJAINTI JA KUVAUS

Tutkimuskohde sijaitsee Jakkulan kylässä, Lammashaanneva-nimisellä paikalla, noin 7 kilometriä kaakkoon Laihian kirkosta. Viljelysaukean etelälaidalla kaakkoon viettävällä rinteellä on pieniä, noin 2–3 x 3–4 m:n kokoisia kiviröykkiöitä heinikon joukossa. Maaperä rinteessä on kivikkoinen. Mäen alarinne on vanhaa peltoaluetta. Rinteen yläosa ja rinteen lounais- ja länsipuolinen alue ovat metsää. Rinteen pohjois-, koillis- ja kaakkoispuolella on laaja soranottoalue. Rinteen kaakkoispuolella on soranottoalueelle johtava tie ja maatila. Lähimmät muinaisjäännökset ovat röykkiöalueet Allinen A ja Allinen C. Ryhmän C röykkiöt, joita on aikaisemmin pidetty rautakautisina, on todettu vuoden 2005 tarkastuksessa historiallisen ajan viljelyröykkiöiksi. Ryhmän A kaksi röykkiötä ovat selviä muinaishautoja, jotka eroavat ulkomuodoltaan kohteiden B ja C pienemmistä röykkiöistä.

Laihialainen arkeologian harrastaja Esko Luoma on todennut paikalla olevan 47 röykkiötä. Hän on merkinnyt joitakin havaitsemiaan röykkiöitä nostamalla röykkiön päälle pienen kiven (ks. kuva 15). Mirja Miettisen kirjoittamassa Laihian historia I –teoksessa Allisissa mainitaan olevan 69 röykkiötä, mutta tämä luku sisältää muinaisjäännösryhmät Allinen A–C. Vuoden 2003 tarkastuksen perusteella Vesa Laulumaa toteaa tarkastusraportissaan luvun 47 tuntuvan liian suurelta. Pohjanmaan museon arkeologi Pentti Rislä on käynyt tarkastamassa paikan Eeva-Liisa Schulzin kanssa vuonna 2005 ja todennut mahdollisia hautaröykkiöitä olevan 14 kappaletta.

KAIVAUSMENETELMÄT

Tutkimusalueen röykkiöt olivat kooltaan ja rakenteeltaan erilaisia. Röykkiöistä valittiin tutkittavaksi 14 selväpiirteisintä röykkiötä. Tutkittavat röykkiöt numeroitiin, ja numerot merkittiin keltaisilla tikuilla röykkiöiden viereen. Röykkiöistä dokumentoitiin 13 kappaletta ja tutkittiin 12 kappaletta. Tutkimusalue kartoitettiin DGPS-laitteella (tarkkuus $<\pm 1$ m). Mittausten ja maastokartan pohjalta laadittiin yleiskartta mittakaavaan 1:2000.

Ennen röykkiöiden tutkimista alueen risut ja oksat raivattiin pois. Röykkiöt piirrettiin mittakaavaan 1: 25, ja tämän jälkeen ylin kivikerros poistettiin. Kivien välinen maa tutkittiin 5 cm:n kerroksissa lastoilla kaivamalla. Röykkiöitä tutkittiin aluksi hautaröykkiön kaivausmenetelmin poistamalla yksi kivi- ja maakerros kerrallaan. Kun röykkiö oli todettu varmaksi peltoröykkiöksi, kaivausmenetelmää muutettiin tehokkaammaksi. Röykkiön pohjaksi todettu taso piirrettiin. Tutkimusalueelle siirrettiin korkeuspiste läheisen tien varressa olevasta kiintopisteestä (kp 634283, korkeus 32,509 m mpy/ N60). Tutkimusalueelle kaivettiin kolme kappaletta 1 x 1 m kokoisia koekuoppia. Tutkimusalueesta ja röykkiöistä otettiin 34 mustavalkokuvaa ja 28 diakuvaa. Arkeologi Peter Holmblad kävi kaivauksilla ja otti näytteitä Uumajan yliopistoon tekeillä olevaa väitöskirjatutkimustaan varten. Hänen tarkoituksenaan on selvittää maanviljelyksen alkuvaiheita Pohjanmaalla pronssi- ja varhaismetallikaudella. Holmblad keräsi maanäytteitä röykkiöistä 4, 5 ja 7 sekä

koekuopista 1–3. Makroanalyysissä näytteistä löytyi muutamia siemeniä, mutta kemialliset näytteet ja siitepölynäytteet ovat vielä analysoimatta.

KAIVAUSHAVAINNOT

Röykkiöissä ei havaittu minkäänlaisia rakenteita, jotka viittaisivat rautakautiseen hautaan tai muuhun esihistorialliseen muinaisjäänökseen. Röykkiöt oli koottu suurempien maakivien ympärille. Ylempänä mäessä olevat röykkiöt oli kasattu huolellisemmin ja isompia kiviä oli siirretty maakivien ympärille. Alempana rinteessä olevat röykkiöt oli selvemmin koottu kiviä heittelemällä. Kivet olivat erikokoisia ja niiden koko vaihteli 10 cm:stä yli metriin. Maakivet olivat vielä kookkaampia (halkaisijaltaan noin 1,5–2 m).

Tutkimusalueella oli myös suorakulmaisia kivirakennelmia, joiden yksi sivu oli kivetön. Ne saattavat olla kellarikuoppien tai rakennusten jäänteitä. Rinteessä havaittiin myös erilaisia kaivantoja, jotka oli täytetty. Ainoat löydöt olivat röykkiöstä 1. Turpeen alta löytyi palamattomia eläimenhampaita, jotka ovat ehkä lampaan hampaita. Paikan nimi Lammashaanneva viittaa lampaiden laiduntamiseen alueella. Hampaita ei otettu kokoelmiin.

Rinne oli veden huuhtomaa moreeniharjua. Pintaturpeen alla ei useimmiten ollut lainkaan huuhtoutumiskerrosta tai se oli hyvin heikko. Huuhtoutumiskerroksen alla oli harmahtavaa soransekaista hiesua, jossa oli paikoin hiiltä. Hiili voi liittyä pienimuotoiseen raivaustoimintaan, esimerkiksi vesakon polttamiseen. Aivan mäen reunamille on ulottunut laaja merenlahti noin 900–800 eKr. Laihian historia I – kirjan sivun 27 taulukon mukaan, joka on lainattu Katiskosken pro gradu –työstä vuodelta 1988. Jäät ovat saattaneet tuolloin muodostaa rantakivikon Lammashaannevalle. Pentti Rislan tarkastuskertomuksen mukaan 10 röykkiöistä on lähes suorassa rivissä luoteesta kaakkoon. Tämä johtuu ehkä siitä, että jää ja muut rantavoimat ovat siirtäneet isoja kiviä rinteeseen ja röykkiöt on rakennettu niiden ympärille. Alueelle on siirtynyt asutusta vasta 1900-luvun alussa ja voi olla, että Lammashaanneva on raivattu kaskialueeksi vasta silloin. Mäenrinne on myöhemmin toiminut myös hakamaana. Uudenaikainen viljely ei ole ollut mahdollista kivikkoisella rinteellä.

YHTEENVETO

Koekaivauksissa dokumentoitiin 13 röykkiötä ja tutkittiin niistä 12. Röykkiöistä ei löytynyt mitään rakenteita, jotka viittaisivat rautakautisiin hautoihin. Koekuopissa ei havaittu merkkejä esihistoriallisesta toiminnasta. Kivet oli ladottu huolimattomasti ja ne olivat hyvin erikokoisia. Muutamaa resentiä eläimenhammasta lukuun ottamatta löytöjä ei tehty. Röykkiöt ovat historiallisen ajan peltoröykkiötä. Allinen B –kohteen röykkiöt eroavat kooltaan ja muodoltaan selvästi Laihian tunnetuista esihistoriallisista hautaröykkiöistä.

Koekaivausten perusteella voitiin todeta, että soranotolle ei ole muinaismuistolain edellyttämiä esteitä.

Simo Vanhatalo, HuK

Helsinki 30.11.2006

VALOKUVALUETTELO

LAIHIA Allinen B
kuvaaja: Simo Vanhatalo 2006
negatiivikoko 6 x 6

- Kuva 1/F. 141277 Yleiskuva tutkimusalueesta, kuvattu etelästä.
- Kuva 2/F. 141278 Yleiskuva tutkimusalueesta, kuvattu kaakosta.
- Kuva 3/F. 141279 Röykkiö 1 pintapuhdistuksen jälkeen, kuvattu etelästä.
- Kuva 4/F. 141280 Röykkiö 2 pintapuhdistuksen jälkeen, taustalla kuorittuja maakasoja, kuvattu etelästä.
- Kuva 5/F. 141281 Röykkiö 3 pintapuhdistuksen jälkeen, kuvattu etelästä.
- Kuva 6/F. 141282 Röykkiö 4 pintapuhdistuksen jälkeen, kuvattu etelästä.
- Kuva 7/F. 141283 Röykkiö 5 pintapuhdistuksen jälkeen, kuvattu etelästä.
- Kuva 8/F. 141284 Röykkiö 6 pintapuhdistuksen jälkeen, kuvattu etelästä.
- Kuva 9/F. 141285 Röykkiö 7 pintapuhdistuksen jälkeen, kuvattu etelästä.
- Kuva 10/F. 141286 Röykkiö 8 pintapuhdistuksen jälkeen, kuvattu etelästä.
- Kuva 11/F. 141287 Röykkiö 9 pintapuhdistuksen jälkeen, kuvattu lounaasta.
- Kuva 12/F. 141288 Röykkiö 9 pintapuhdistuksen jälkeen, kuvattu lounaasta.
- Kuva 13/F. 141289 Röykkiö 10 pintapuhdistuksen jälkeen, kuvattu etelästä.
- Kuva 14/F. 141290 Röykkiö 11 pintapuhdistuksen jälkeen, kuvattu etelästä.
- Kuva 15/F. 141291 Esko Luoman kivellä merkitsemä röykkiö 12 pintapuhdistuksen jälkeen, kuvattu etelästä.
- Kuva 16/F. 141292 Röykkiö 13 pintapuhdistuksen jälkeen, vanhaa peltoaluetta, kuvattu etelästä.
- Kuva 17/F. 141293 Röykkiö 14 pintapuhdistuksen jälkeen, vanhaa peltoaluetta, kuvattu etelästä.
- Kuva 18/F. 141294 Kuoppa röykkiön 14 lounaispuolella, vanhaa peltoaluetta, kuvattu etelästä.
- Kuva 19/F. 141295 Röykkiö 1 kaivettuna pohjaan, kuvattu etelästä.
- Kuva 20/F. 141296 Röykkiö 2 kaivettuna pohjaan, kuvattu etelästä.
- Kuva 21/F. 141297 Röykkiötä 5 tutkitaan, kuvattu etelästä.
- Kuva 22/F. 141298 Peter Holmblad ja Marjo Vanhala kaivavat röykkiötä 5, kuvattu lännestä
- Kuva 23/F. 141299 Röykkiön 5 kiveystä, kuvattu koillisesta.
- Kuva 24/F. 141300 Röykkiö 5 kaivettuna pohjaan, kuvattu etelästä.
- Kuva 25/F. 141301 Röykkiö 5 kaivettuna pohjaan, kuvattu lännestä.
- Kuva 26/F. 141302 Röykkiö 13 pintapuhdistuksen jälkeen, kuvattu etelästä.
- Kuva 27/F. 141303 Röykkiö 13, kuvattu idästä.
- Kuva 28/F. 141304 Röykkiö 1 kaivettuna pohjaan, kuvattu etelästä.
- Kuva 29/F. 141305 Röykkiö 2 kaivettuna pohjaan, kuvattu etelästä.

- Kuva 30/F. 141306 Røykkiö 3 kaivettuna pohjaan, kuvattu etelästä.
- Kuva 31/F. 141307 Røykkiö 6 kaivettuna pohjaan, kuvattu etelästä.
- Kuva 32/F. 141308 Røykkiö 8 kaivettuna pohjaan, kuvattu kaakosta.
- Kuva 33/F. 141309 Røykkiö 10 kaivettuna pohjaan, vasemmalla pystyssä oleva laakakivi, kuvattu kaakosta.
- Kuva 34/F. 141310 Koekuoppa 1, taso 1, kuvattu lounaasta.

DIALUETTELO

LAIHIA, Allinen B
kuvaaja: Simo Vanhatalo 2006
diakoko: 24 x 36

- D. 58596 Yleiskuva tutkimusalueesta, kuvattu kaakosta.
- D. 58597 Yleiskuva tutkimusalueesta, kuvattu etelästä.
- D. 58598 Röykkiö 1 pintapuhdistuksen jälkeen, kuvattu etelästä.
- D. 58599 Röykkiö 1 kaivettuna pohjaan, kuvattu etelästä.
- D. 58600 Röykkiö 2 pintapuhdistuksen jälkeen, kuvattu etelästä.
- D. 58601 Röykkiö 2 kaivettuna pohjaan, kuvattu etelästä.
- D. 58602 Röykkiö 3 pintapuhdistuksen jälkeen, kuvattu etelästä.
- D. 58603 Röykkiö 3 kaivettuna pohjaan, kuvattu etelästä.
- D. 58604 Röykkiö 4 pintapuhdistuksen jälkeen, kuvattu etelästä.
- D. 58605 Röykkiö 4 kaivettuna pohjaan, kuvattu etelästä.
- D. 58606 Röykkiö 5 pintapuhdistuksen jälkeen, kuvattu etelästä.
- D. 58607 Röykkiö 5, Jan-Erik Nyman, Peter Holmblad ja Marjo Vanhala poistavat turvetta, kuvattu etelästä.
- D. 58608 Röykkiö 5, Camilla Magnusson ja Jan-Erik Nyman poistavat turvetta, kuvattu etelästä.
- D. 58609 Röykkiö 5 kaivettuna pohjaan, kuvattu etelästä.
- D. 58610 Röykkiö 6 pintapuhdistuksen jälkeen, kuvattu etelästä.
- D. 58611 Röykkiö 6 kaivettuna pohjaan, kuvattu etelästä.
- D. 58612 Röykkiö 7 pintapuhdistuksen jälkeen, kuvattu etelästä.
- D. 58613 Röykkiö 7 kaivettuna pohjaan, kuvattu etelästä.
- D. 58614 Röykkiö 8 pintapuhdistuksen jälkeen, kuvattu etelästä.
- D. 58615 Röykkiö 8 kaivettuna pohjaan, kuvattu kaakosta.
- D. 58616 Röykkiö 9 pintapuhdistuksen jälkeen, kuvattu lounaasta.
- D. 58617 Röykkiö 10 pintapuhdistuksen jälkeen, kuvattu etelästä.
- D. 58618 Röykkiö 10 kaivettuna pohjaan, kuvattu kaakosta.
- D. 58619 Röykkiö 11 pintapuhdistuksen jälkeen, kuvattu etelästä.
- D. 58620 Röykkiö 12 pintapuhdistuksen jälkeen, kuvattu etelästä.
- D. 58621 Röykkiö 13 pintapuhdistuksen jälkeen, kuvattu etelästä.
- D. 58622 Röykkiö 14 ja sen edessä oleva kuoppa, kuvattu etelästä.
- D. 58623 Koekuoppa 1, taso 1, kuvattu lounaasta.

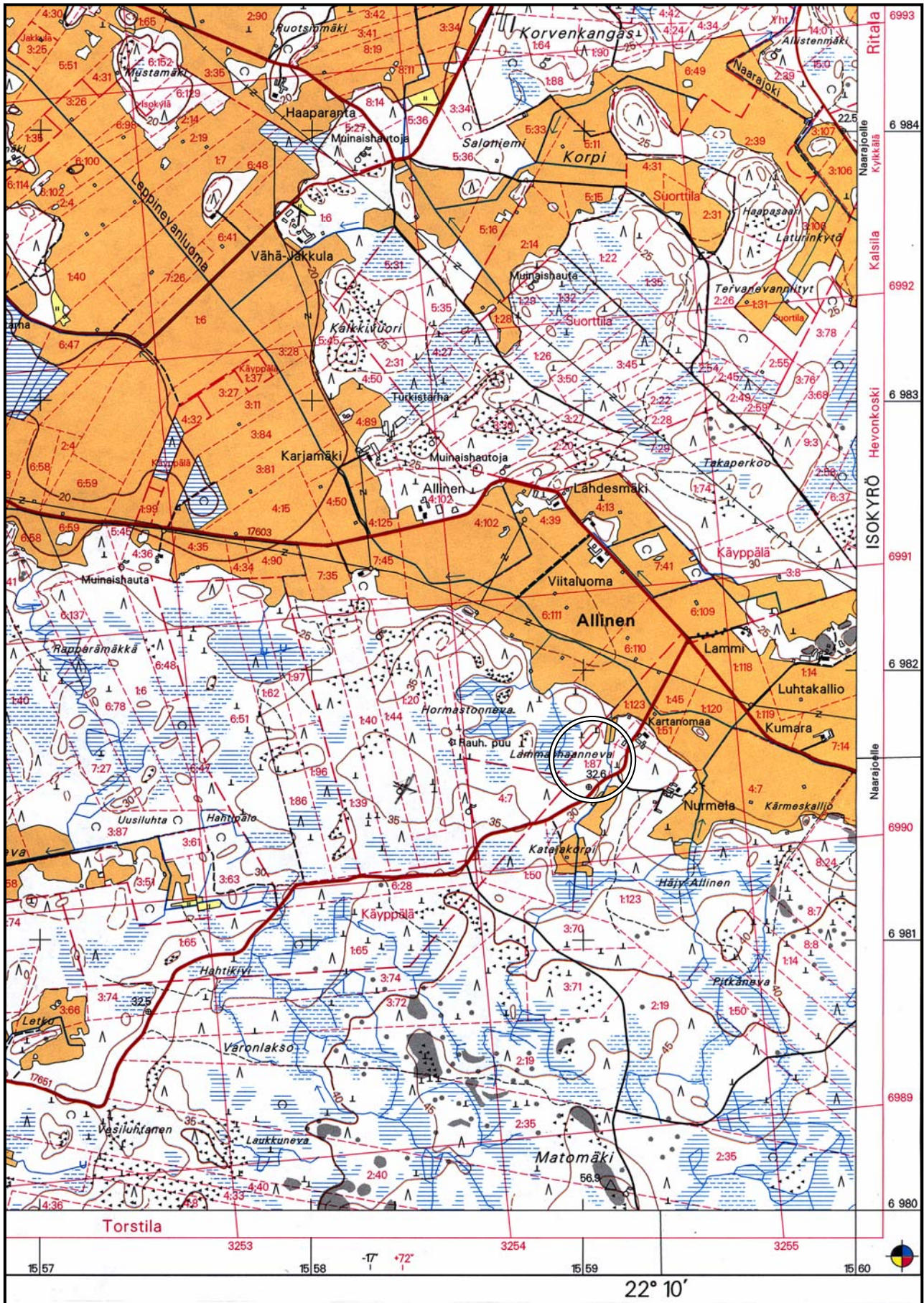


LAIHIA Allinen B

S. Vanhatalo 2006

PK 1333 04 Laihia, pain 1995

P: 6990 508-563, I: 3254 442-497, Z: 30,56-33,67, (X: 6981 800-860, Y: 1559 000-050, Z: 30,56-33,67)



LAIHIA Allinen B
Simo Vanhatalo 2006
yleiskartta 1:2000

0 50m

1 ⊗ tutkittu röykkiö □ koekuoppa 9 ⊙ tutkimaton röykkiö

