

NOKIA Ollila

Röykkiön ja sen lähialueen koekaivaus



MUSEOVIRASTO
Arkeologian osasto, koekaivausryhmä II
Simo Vanhatalo 2006

KAIVAUSKERTOMUS

Kohteen nimi:	Nokia Ollila
Muinaisjäännöslaji:	röykkiö (ajoittamaton, peltoraunio ks. teksti) ja historiallisen ajan kuoppia
Muinaisjäännösrekisterinnumero:	536 01 0003
Inventointinumero:	Aarni Erä-Esko: 7: 1–3, Erkki Renvall: II: 6, Vadim Adel 4.1.2
Lääni:	Länsi-Suomen lääni
Kunta, kuntanumero:	Nokia, 536
Kylä, kylännumero:	Korvola, 412
Tontti, rek.no:	Aroniitty, 9:0
Kiinteistötunnus:	536–412–0009–0000
Maanomistaja:	Kalle Taavetti Nikkilä
Katuosoite:	Korvolantie 105
Postinumero, -toimipaikka:	37140 Nokia
Gt-kartta:	4
Peruskartta:	2123 02 Siuro
Yhtenäiskoordinaatit:	P: 6823232 (mjrek. P: 6823279) I: 3308000 (mjrek. I: 3307901) Z: 87–90 (mjrek. Z: 88)
Peruskoordinaatit:	X: 6818074 (mjrek. X: 6818110) Y: 2467863 (mjrek. Y: 2467760) Z: 87–90 (mjrek. Z: 88)
Paikannusmenetelmä:	GPS-satelliittipaikannin Garmin III P (tarkkuus < ± 4 m)
Kohteen lähin osoite:	
Rahoittaja:	Museovirasto, koekaivausryhmä II
Tutkimusaika:	19.–30.6.2006
Tutkimustapa:	koekaivaus, koekuopat
Tutkimusala / kaivausala:	1000 m ² / 13 m ²
Kaivauksenjohtaja:	Simo Vanhatalo, HuK
Piirtäjä:	Riikka Mustonen, HuK
Tutkimusavustaja:	Jan-Erik Nyman, ark. yo
Kaivajat:	2, koekaivausryhmän palkkaamia
Kaivauslöydöt:	KM 36506:1–5. Diar. 5.2.2007
Valokuvat:	F. 140961–140969, kuvat 1–9, luettelo s. 4, s. 10–11, 2 kuvataulua
Diat:	-
Gt-karttaote:	GT 4, pain. 2001, s. 5
Peruskarttaote:	PK 2123 02 Siuro, pain. 1991, s. 6
Kartat:	Yleiskartta Korvalan alueen röykkiöistä (pohjana kaavakartta), 1:2000, A3, s. 7 Yleiskartta koeoja ja koekuopat, 1:200, A4, s. 8, Koeojan tasot 2.5 ja 3.5, 1:25, A4, s. 9
Tasokartat:	
C14-ajoitukset:	-
Liitteet:	-
Aikaisemmat kaivaukset:	-
inventoinnit:	Aarni Erä-Esko 1948, Erkki Renvall 1985, Vadim Adel (Nokia, Nokianvirran arkeologinen osainventointi, maakunnallinen yksikkö, Tampereen museot) 2000
tarkastukset:	E. Nikkilä 1936, Olli Soininen 1993, Ulla Lähdesmäki ja Tuula Heikkurinen-Montell 2005
muut tiedot:	Museoviraston kirje:143/304/2005, 26.6.2005.
Aikaisemmat löydöt:	KM 32209: 5–6. Saviastian pala 1 g (rautakautinen inv.kert. mukaan), kvartsi-iskoksia 2 kpl 17 g. Vadim Adel 2000. Diar. 23.10.2000.
Lähistön muinaisjäännökset:	Ollila 536 01 0003 röykkiöt 1–3, Nikkilä 536 01 0006, röykkiökohde.
Lähistön löydöt:	KM 32209: 1–4. Saviastian paloja 16 kpl 29 g, palanutta luuta 26 kpl 6 g, kuonaa 4 kpl 47 g ja kvartsi-iskos <1 g. Ollilan röykkiö 3. Diar. 23.10.2000.

TUTKIMUSPERUSTE

Ollilan muinaisjäännösryhmään kuuluva röykkiö 4 sijaitsee suunnitellun tontin pohjoisosassa ja se piti tutkia ennen tontin myyntiä ja omakotitalon rakentamista. Vuonna 2000 Vadim Adel oli löytänyt inventoinnissa kumpareeseen kaivamastaan koekuopasta yhden saviastian palan ja kaksi kvartsi-iskosta (KM 32209: 5–6, diar. 23.10.2000). Koekaivauksien tarkoituksena selvittää röykkiön rakenne ja ikä. Koekaivauksilla tutkittiin myös pellon länsiosan metsäsaarekkeessa olevan röykkiön 1 ympäristöä. Tämä röykkiön eteläreunassa ja päällä oli jäänteitä myöhemmästä rakennuksesta.

KOHTTEEN SIJAINTI JA KUVAUS

Tutkimuskohde sijaitsee 7.5 kilometriä länsilounaaseen Nokian kirkosta, Nokiavirran pohjoispuolella, Siuronvaltatien (2505) ja rautatien välisen pellon koillispuolella. Tutkittava röykkiö (no 4) on Ollilan muinaisjäännöksen neljästä röykkiöstä itäisin ja se löytyi vuoden 2000 inventoinnissa. Röykkiö 3 (Pajavainion kumpu, Soinisen kumpu 2) on 63 metriä ja röykkiö 1 203 metriä länsiluoteeseen tutkittavasta röykkiöstä. Röykkiö 2 on tuhoutunut pellon raivauksessa.

Tutkittava röykkiö ja suunniteltu omakotitalon paikka sijaitsee laajan peltoalueen itäreunassa. Nykyisen pellon reunaan kasatut kivet muodostavat rajan pellon ja metsän välille. Metsässä, joka on entistä vanhaa peltoa kasvaa koivuja ja tontin eteläosassa vanhan purouoman reunassa on rauhoitettuja lehtipuita.

Röykkiö 4 oli maan- ja kivensekainen kumpare pellon koillisnurkassa. Sen koko oli 8 x 12.5 metriä ja korkeus 0.4–1.5 metriä. Röykkiön eteläreunasta löytyi vuoden 2000 inventoinnissa yksi kivi- tai rautakautinen saviastian pala, palanutta luuta, kuonaa ja kaksi kvartsi-iskosta. Tuula Heikkurinen-Montell kaivoi vuoden 2005 tarkastuksen yhteydessä röykkiöön 4 pientä koekuoppaa (ks. tasokartta). Näistä kuopista ei tullut mitään löytöjä.

Röykkiön lounaispuolella on 1.5 x 2 metrin suuruinen ja puolen metrin syvyinen kuoppa. Hieman suurempi, halkaisijaltaan 5 metriä ja vajaan metrin syvyinen, pyöreähkö kuoppa sijaitsee röykkiöstä noin 30 metriä etelään. Nämä kuopat ovat todennäköisesti historialliselta ajalta eikä niiden käyttötarkoitusta selvitetty.

KAIVAUSMENETELMÄT

Röykkiön kohdalle avattiin kuusi metriä pitkä ja yhden metrin levyinen koeoja. Röykkiön lounaispuolen metsään tehtiin 9 koekuoppaa, joista neljä oli 1 x 1 m kokoista ja viisi 0.6 x 0.6 m. Koekuopat sijoitettiin noin 5–10 metrin etäisyydelle toisistaan. Kaivauspinta-ala oli yhteensä noin 13 neliometriä. Löytösyvyydet merkittiin noin 10 cm:n tarkkuudella. Koekuoppien syvyydet olivat 25–65 cm. Joidenkin koekuoppien nurkkiin kaivettiin lapiolla syvemmät tarkistuspistot aina 75 cm asti. Korkeus siirrettiin rautatien varressa olevasta kiintopisteestä. Koekuoppien kohdilta turpeet poistettiin lapiolla ja kaivamiseen käytettiin kaivauslastoja. Alueesta laadittiin yleiskartta mittakaavaan 1:200. Yleiskartta sidottiin tontin koillispuolen rajapyykkiin numero 60. Koeojasta piirrettiin kaksi tasokarttaa, tasot 2.5 ja 3.5. Tutkimusalueesta otettiin 9 mustavalkokuvaa. Kaivausten lopussa koeoja ja -kuopat peitettiin.

KAIVAUSHAVAINNOT JA LÖYDÖT

Koeojan koillispuolella olevan kumpareen kohdalla maaperä oli löysähköä, harmahtavaa, hiesunsekaista soraa ja kellertävää hiesua. Kumpareen eli oletetun rökkiön korkeimmalla kohdalla oli kaksi maakiveä, joiden välissä oli halkaisijaltaan 20–30 cm kokoisia kiviä. Kivet eivät muodostaneet mitään havaittavaa rakennetta. Koeojan luoteispään profiilissa näkyi muutama maakivi, mutta niiden välissä oli vain hiesunsekaista soraa. Vuoden 2000 inventoinnissa oli kumpareen korkeimman kohdan lapionpistosta löytynyt pieni saviastian pala. Vuoden 2005 tarkastuksessa Tuula Heikkurinen-Montellin tekemät neljä lapionpistoa olivat löydöksiä. Tämän vuoden (2006) tutkimuksissakaan koeojasta ei löytynyt yhtään varmaa esihistoriaan viittaavaa löytöä. Koeojan ruudusta 500/204 löytyi kantikas hioinkivi (KM 36506:1) ja palaneen luun kappale (KM 36506:2, paino 0.2 g). Maaperän irtonaisuudesta, löytöjen vähyydestä ja niiden epämääräisyydestä sekä maantieojan läheisyydestä johtuen pääteltiin, että inventoinnissa vuonna 2000 löytynyt pieni saviastian pala on maantieojan kaivamisen yhteydessä joutunut rökkiön kohdalle. Siuronvaltatieparannustöiden tai ojan reunan kohdalle vedetyn vesijohtolinjan asentamisen yhteydessä on täytemaan mukana voinut tulla muualta soraa, jonka seassa saviastian pala on voinut olla. On myös mahdollista, että purouoman varressa, Siuronvaltatiekoillispuolen peltotasanteella olisi kivikautinen asuinpaikka. Tästä ei kuitenkaan ole mitään havaintoja.

Koekuopista 2 ja 3 löytyi kolme epämääräistä kvartsi-iskosta. Ne saattavat olla myös tuluskvartsia. Metsikön koekuopitettu alue oli vanhaa peltoa, jonka pintakerroksista oli kivet poistettu. Syvemmillä, kyntökerroksen alapuolisessa hieta- ja hiesumaassa oli runsaasti kiviä.

YHTEENVETO

Kaivauslöydöt olivat pääosin historialliselta ajalta peräisin olevaa tiiltä, punasavikeramiikkaa, taso- ja pullo-lasia, posliinia, rautanauvoja jne. Ainoat löydöt, jotka voivat mahdollisesti liittyä rautakauteen, ovat karstapintaiset saviastian palat, palanut luu ja palanut savi. Saviastian palojen ikä selviää vasta, kun C14-ajoitustulos saadaan.

Tutkimuksissa ei havaittu mitään merkkejä esihistoriallisesta hautaröykkiöstä. Kumpareen pohja vaikuttaa luonnon muovaamalta muodostelmalta, johon tuotu muutamia kiviä ja maata joko pellon raivaamisen tai lähistön maantien parannus- ja vesijohtotöiden yhteydessä. Rökkiön eteläpuolelle suunnitellun omakotitalon rakennuspaikan koekuopissa ei myöskään ollut merkkejä muinaisjäännöksestä. Tontin luoteiskulmasta, pellon reunaan tarkastaessa ei havaittu irtolöytöjä, vaikka alue on 30–50 metrin päässä rökkiöstä 3.

Omakotitalon rakennuspaikalla ei ole muinaisjäännöstä, joka estäisi rakentamisen. Tontille johtava, pellon reunaan suunnitellun tielinjan kohta vaatisi ehkä lisätutkimuksia ennen tiepohjan rakentamista, koska se sijoittuu lähelle rökkiötä 3.

Simo Vanhatalo, HuK

Helsinki 31.1.2007

VALOKUVALUETTELO

NOKIA Ollila
kuvaaja: Simo Vanhatalo 2006
negatiivikoko: 6 x 6

- Kuva 1/F. 140961 Tutkittavan röykkiön keskelle kaivettu koeoja, kuvattu lännestä
- Kuva 2/F. 140962 Tutkittavan röykkiön keskelle kaivettu koeoja, kuvattu idästä.
- Kuva 3/F. 140963 Koeojan itäosan kiviä, kuvattu etelästä.
- Kuva 4/F. 140964 Tutkittava röykkiö, kuvattu etelälounaasta.
- Kuva 5/F. 140965 Röykkiön eteläpuolista tutkimusaluetta, kuvattu luoteesta.
- Kuva 6/F. 140966 Röykkiön eteläpuolista tutkimusaluetta, kuvattu pohjoisesta.
- Kuva 7/F. 140967 Röykkiön eteläpuolista tutkimusaluetta, kuvattu koillisesta.
- Kuva 8/F. 140968 Röykkiön eteläpuolista tutkimusaluetta, taustalla purouoma, kuvattu länsilounaasta
- Kuva 9/F. 140969 Röykkiön eteläpuolista tutkimusaluetta, taustalla purouoma, kuvattu lännestä.

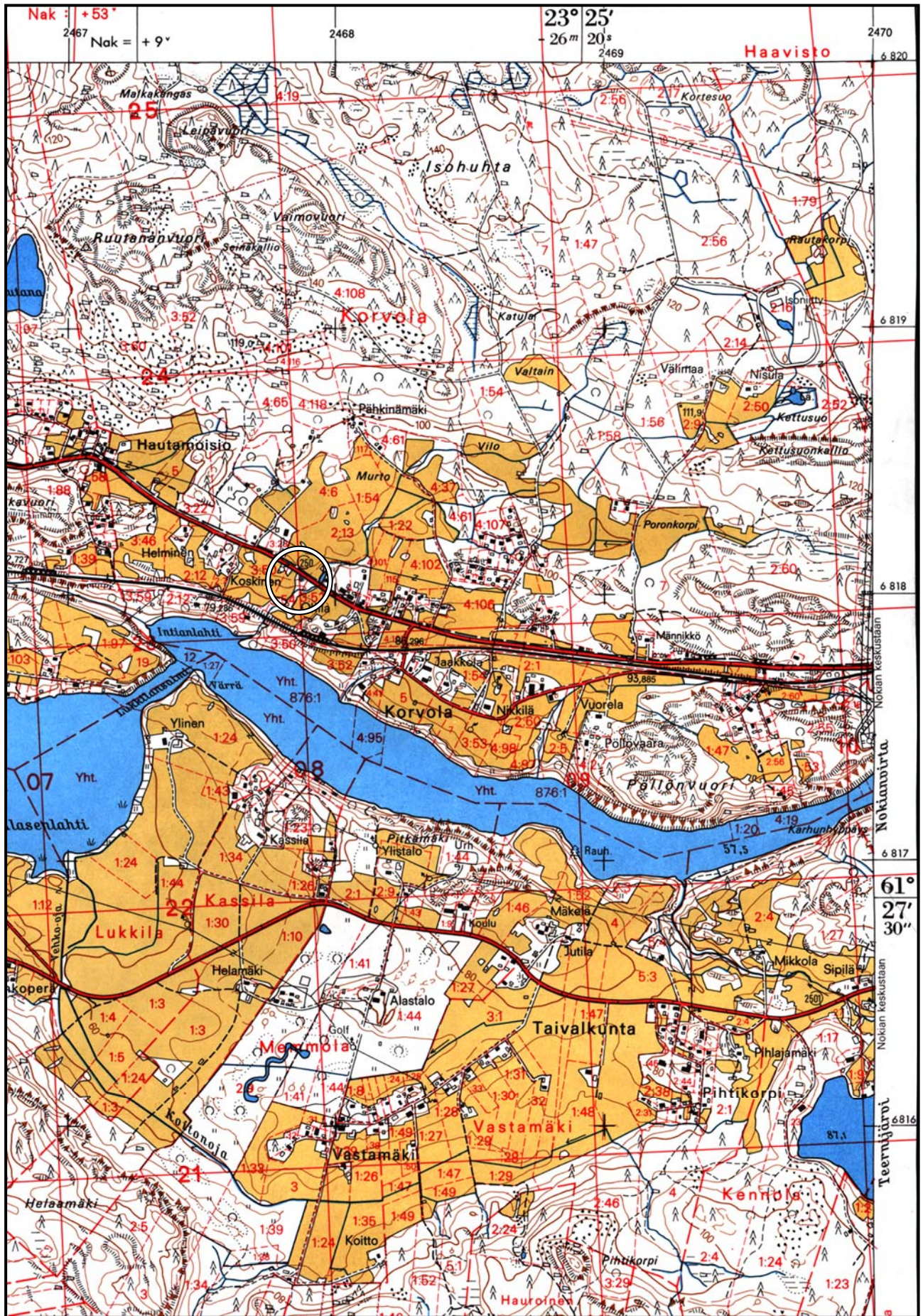


NOKIA Ollila

Simo Vanhatalo 2006

PK 2123 02 Siuro, painettu 1992

P: 6823232, I: 3308000, Z: 87-90, (X: 6818074, Y: 2467863, Z: 87-90)



piirt. Riikka Mustonen

0 2 4m



Siuroon

SIURONVALTATIE

Nokialle

oja

oja

oja

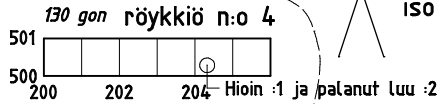
ojarreuna

suunta rajapyykille 132.5 gon



muoviputki

o Linjakeppi



iso kuusi

RP 60

KK 9
KK 1
89.16

Pohjoisreunassa on iso kivi. Kaakkoiskulmassa on siitä lohjennut iso kivi. Tumman ruskea soran ja kivien sekainen hiekka/hiesun sekainen. Humuksen värjäämä ifäreunassa, jossa on paljon teräviä infokiviä. Löytynä huonolaatuista kvartssia.

kuoppa

KK 8 Ruokamulfa 30 cm, alla harmahtavan ruskea hiesu. Pellon reunaa.
88.20

KK 7 Ruokamulfa 35 cm, alla vaalea hiesu ja kivi kynfökerroksen alapuolella eteläreunassa. Kiven mitat 25 x 30 cm.

KK 6 Ruokamulfa 20 cm, alla ruskea hietta/hiesu. Vähän kiviä.
88.02

suunniteltu omakotitalon paikka ?

KK 5 Ruokamulfa 35 cm. Kiviä 15 cm syvyydestä pohjaan asti. Kivet halkaisijaltaan 20-30 cm. Pohjalla vaaleanruskea hietta.
88.05

Kvartsi-iskos :3 ja :4 KK 3
87.80

Ruokamulfaa 25 cm, alla ruskea hietta, joka vaalenee ja harmaantuu syvemmällä. Koillisnurkassa 60 x 50 cm kivi ja pienempiä kiveä on ruokamullan ja hiedan välillä.

Kvartsi-iskos :5 KK 2
87.91

Peltomulfaa 30 cm, alla kivensekaista vaaleanruskeaa hiettaa/hiesua 30 cm. Muuttuu harmaaksi hiesuksi syvemmällä. Kynfökerroksen alapuolella paljon kiviä.

kuoppa

pelto

KK 4 Ruokamulfa 25 cm. Kovaa maata. Hiesua alla, isof kivet koillis- ja lounaiskulmissa.
87.25

SVa2006