

SAUVO Kalmasmäki

Rautakautisen polttokalmiston ympäristön koekaivaus



MUSEOVIRASTO
Arkeologian osasto, koekaivausryhmä II
Simo Vanhatalo 2006

KAIVAUSKERTOMUS

Kohteen nimi: Sauvo Kalmasmäki
 Muinaisjäännöslaji: rautakautinen polttokalmisto
 Muinaisjäännösrekisterinumero: 738 01 0047
 Inventointinumero: 42

Lääni: Länsi-Suomen lääni
 Kunta, kuntanumero: Sauvo, 738
 Kylä, kylännumero: Kirkonkylä, 445
 Tontti, rek.no: Alitalo, 1:56 ja Smeds, 3:29
 Kiinteistötunnus: 738-445-0001-0056 ja 738-445-0003-0029
 Maanomistaja: Holmberg Oiva Uolevi (oikeudenomistajat)
 Katuosoite: Jungmanninkatu 1 C 31
 Postinumero, -toimipaikka: 20810 Turku
 Gt-kartta: 1
 Peruskartta: 202102 Sauvo
 Yhtenäiskoordinaatit: P: 6699 878-916 (Mjrek. P: 6699 891, I: 3262 256, Z: 22-24)
 I: 3362 183-235 Kalmisto P: 6699 836-74, I: 3262 232-83, Z: 20-24
 Z: 20-22 Uhrikuopat P: 6699 909, I: 326216, Z: 15

Peruskoordinaatit: X: 6692 820-860 (Mjrek. X: 6692 830, Y: 2427 83, Z: 22-24)
 Y: 2427 760-810 Kalmisto X: 6692 780-820, Y: 2427 810-60, Z: 20-24
 Z: 20-22 Uhrikuopat X: 6692 850, Y: 2427 735, Z: 15

Paikannusmenetelmä: DGPS-satelliittipaikannin Leica GS50 (tarkkuus < ±0.5 m)
 Kohteen lähin osoite: Kalmasmäentie 17

Rahoittaja: Museovirasto, koekaivausryhmä II
 Tutkimusaika: 21.8.-1.9.2006
 Tutkimustapa: koekaivaus, koekuopat
 Tutkimusala / kaivausala: 2000 m² / 18 m²
 Kaivauksenjohtaja: Simo Vanhatalo, HuK
 Piirtäjä: Riikka Mustonen, HuK
 Tutkimusavustaja: Jan-Erik Nyman, ark. yo
 Kaivajat: 2, koekaivausryhmän palkkaamia

Kaivauslöydöt: KM 36111:1-44. Diar. 31.10.2006
 Valokuvat: F. 141516-141532, kuvat 1-17, luettelo s. 5, s. 11-18, 8 kuvataulua
 Diat: D. 58695-713, 58764-66, luettelo s. 6
 Gt-karttaote: GT 1, pain. 2001, s. 7
 Peruskarttaote: PK 202102 Sauvo, pain. 1992, s. 8
 Kartat: Yleiskartta 1:1000 (karttapohjana on käytetty Sauvon kunnan pohjakarttaa 1:2000), A4, s. 9
 Tasokartat: Uhrikuopat, asemapiirros 1:50, A4, s. 10
 C14-ajoitukset: tulos selvillä tammikuussa 2007
 Liitteet: -

Aikaisemmat kaivaukset: koekaivaus Kimmo Seppänen 1978
 inventoinnit: Eeva Raike 2000 (kohde 42)
 tarkastukset: -
 muut tiedot: Museoviraston kirjeet: 29/312/2006 10.7.2006, 38/304/2006 8.9.2006, 6.2.2006, 3.2.2006

Aikaisemmat löydöt: TYA 114: 1-8 (saviastian paloja, palanutta luuta, lasimassahelmien katkelmia, nauvoja/niittejä). Koekaivaus Kimmo Seppänen 1978.
 KM 32492:1. Asuinpaikkalöytöjä (palanutta luuta). Inventointi Eeva Raike 2000. Diar. 16.02.2001.

Lähistön muinaisjäännökset: Kalmasmäenpelto 738 01 0047 (rautakautinen asuinpaikka), Ali-Junnola 738010019 (rautakautinen kalmisto), Kirkonmäentie 738010057 (rautakautinen asuinpaikka), Timperi 738010058 (rautakautinen asuinpaikka), Finskilä 738010020 (röykkiö), Möyrymäki 738010036 (rautakautinen kalmisto)

Lähistön löydöt: Kalmasmäenpelto: KM 32494:1-3 Diar. 16.2.2001 (2 kpl saviastian paloja, 2 kpl palanutta savea, 1 kpl palanutta luuta).

TUTKIMUSPERUSTE

Kohde tutkittiin, koska rautakautisen polttokalmiston ja irtolöytöpaikkojen läheisyyteen oli suunniteltu uusi omakotitalon rakennuspaikka. Varsinainen Kalmasmäen polttokalmisto sijaitsee noin 150 metriä itään suunnitellulta rakennuspaikalta. Kalmiston kohdalla Kimmo Seppänen on löytänyt koekaivauksissa vuonna 1978 rautakautisia löytöjä; kolme lasihelmeä (TYA 114:6), leveäkantaisia nauvoja tai niittejä (TYA 114: 5), savias-tian paloja (TYA 114:1–3, 7), ja palanutta luuta (TYA 114:4,8).

KOHTEEN SIJAINTI JA KUVAUS

Kalmasmäki sijaitsee 0.6 kilometriä lounaaseen Sauvon kirkosta. Sen pohjoispuolella kulkee Kalmasmäentie ja länsi- ja itäpuolella pihatiet. Kalmasmäki on kalliainen mäki, jonka keskiosan länsiosassa on niitty. Sen ympärillä on sileitä avokallioita, joilla kasvaa mäntyjä ja katajia. Niityn koillisosassa, lähellä Kalmasmäentien reunaa on osittain peitetty rakennusjätealue. Polttokalmisto sijaitsee Kalmasmäen korkeimman kohdan itäpuolella, metsäisellä kalliorinteellä, autioituneen talon läheisyydessä. Kimmo Seppänen kaivoi vuoden 1978 koekaivauksessa tälle alueelle koekuopat 1, 3 ja 4. Seppäsen koekuopassa 3 oli tummaa, palanutta maata. Polttokalmiston tarkkoja rajoja ei ole määritelty.

Kalmasmäen länsikulman avokalliossa on 12 hakattua uhrikuoppaa, joista kaksi on epämääräisiä. Kuopat muodostavat kaksi ryhmää: toisessa on kuusi kuoppaa, toisessa kolme. Ryhmien keskelle on pultattu sähkötolppa, jonka vieressä on yksittäinen hyvin erottuva kuoppa ja yksi epäselvästi erottuva matala kuoppa. On mahdollista, että sähkötolpan kiinnityksessä on käytetty hyväksi kalliossa olleita uhrikuoppia.

Lähistöllä on lukuisia rautakauteen ajoittuvia muinaisjäänneksiä. Lähin niistä on Kalmasmäenpellon (738 01 0047) rautakautinen asuinpaikka, joka sijaitsee Kalmasmäen luoteispuolella. Eeva Raike poimi vuoden 2000 inventoinnin yhteydessä pellolta savias-tian paloja, palanutta savea ja palanutta luuta (KM 32494: 1–3).

KAIVAUSMENETELMÄT

Tutkittavalle omakotitalon rakennuspaikalle kaivettiin 16 kappaletta 1 x 1 m, 2 kappaletta 0.5 x 0.5 m koekuoppaa. Koekuoppien syvyydet olivat 30–50 cm ja löytösyvyydet merkittiin noin 10 cm:n tarkkuudella. Koekuopat sijoitettiin noin 10 metrin etäisyydelle toisistaan. Koekuoppien nurkkiin kaivettiin lapiolla syvemmät tarkistuspiistot. Lopulliseksi kaivauspinta-alaksi muodostui 18 neliometriä. Lisäksi kalmistoalueelle tehtiin kolme tarkistuspiistoa palaneen maan toteamiseksi. Joidenkin koekuoppien kohdilta turpeet poistettiin lapiolla ja peltomaan kaivamiseen käytettiin enimmäkseen kaivauslastoja. Tarvittaessa kaivettu maa myös seulottiin. Alue kartoitettiin DGPS-laitteella, jonka tarkkuus on $< \pm 0.5$ m. Koekuoppien ja rakennuspaikan lisäksi paikannettiin Kimmo Seppäsen tekemät koekuopat ja Antti Bilundin aikaisemmin löytämät uhrikuopat, jotka kaivettiin esiin turpeen alta dokumentointia varten (ks. uhrikuoppien asemapiirros). Tutkimusalueesta otettiin 17 mustavalko- ja 12 väridiakuva. Kaivausten lopussa kaikki koekuopat peitettiin.

KAIVAUSHAVAINNOT

Ruokamultakerros oli 15–35 cm paksuinen ja sen alla oli ruskeaa tai harmaata hiekkaa tai hiesua. Koekuoppien maaperähavaintojen avulla pystyttiin määrittelemään paikalla olleen vanhan pellon rajat. Löydöt olivat enimmäkseen historialliselta ajalta, mutta löytöjen joukossa oli myös mustan tai tummanharmaan karstakerroksen peittämiä saviastian paloja, palanutta savea ja palanutta luuta.

Rautakautistyyppisiä, mustan karstan peittämiä saviastian paloja löytyi niityn etelä- ja länsiosan koekuopista 1, 4–6, 8–9 ja 15.

Kyntökerroksen alaosassa oli pieniä kiviä. Koekuopassa 8 auraus oli rikkonut kivikerrosta ja kiviä löytyi jo ylemmistä kerroksista. Nokista maata oli vain koekuopassa 7. Niityn itäosissa, kallion reunassa oli ruosteentuskeaa hiekkaa, joka on muodostunut kalliolta valuneen veden ja humushappojen vaikutuksesta. Selväräjäisiä maaväriäiläkkiä ei koekuopissa ilmennyt ja maakerrokset olivat paikoin laikukkaita.

Kalmistoalueelle tehtiin useita lapionpistoja, mutta vain yhdestä niistä löytyi nokista, palanutta maata ja yksi keramiikan pala. Polttokalmisto vaikuttaa sijoittuvan kallionreunan tasanteelle eikä välttämättä ole kovin laaja-alainen.

LÖYDÖT

Mustan karstan peittämät saviastianpalat voivat olla rautakautisia, mutta saattavat olla historialliselta ajalta. Yksi saviastian pala on toimitettu radiohiiliajoitukseen. Palanutta luuta löytyi koekuopista 2, 6 ja 11. Muut löydöt ovat historialliselta ajalta. Pellosta löytyi mm. 1800–1900-luvuille ajoittuvaa pullo- ja tasolasia, tiiltä, lasitettua punasavikeramiikkaa, posliinia, liitupiipun varren katkelma ja ruostuneita rautaesineitä kuten nauloja, putkenpaloja ja rautalankaa. 1900-luvun löytöjä olivat lasten leikkikaluihin kuuluvan muovisen Lego-liikennemerkkin jalakaosa (valmistettu aikaisintaan 1950-luvun loppupuolella), jonkinlainen vedin, mahdollisesti kellosta ja lampun kattokiinnikkeen osa.

Historiallisen ajan löytöjä tuli myös syvemmistä kerroksista ja karstapintaisia saviastian paloja pintakerroksista. Karstapintaisia saviastian paloja löytyi koekuoppien 4 ja 8 kerroksista 10 cm:n syvyydestä 40 cm syvyyteen asti. Koekuopissa 1, 5–6, 9 ja 15 karstapintaisia saviastian paloja löytyy vasta syvemmistä kerroksista.

Löytömäärät (ei sisällä resenttejä löytöjä) koekuopittain

Löytölaji (:alanumero)	kpl	paino g
Saviastian paloja (:1,2,4,9,12,14–17,19,20,22,24,30,33,35,38,39 ja 42)	47	46.2
Palanutta luuta (:8,28,37,40 ja 43)	6	0.8
Palanutta savea (:3,6,7,10,13,18,21,23,25,26,29,31,34,36,41 ja 44)	67	84.2
Kuonaa (:4)	1	4.5
Kvartsi-iskoksia (:5 ja 27)	3	7.2
Mustaa kiveä (:32)	1	9.4
yhteensä	125	152.3

YHTEENVETO

Kaivauslöydöt olivat pääosin historialliselta ajalta peräisin olevaa tiiltä, punasavikeramiikkaa, taso- ja pullo-lasia, posliinia, rautanuloja jne. Ainoat löydöt, jotka voivat mahdollisesti liittyä rautakauteen, ovat karstapintaiset saviastian palat, palanut luu ja palanut savi. Saviastian palojen ikä selviää vasta, kun C14-ajoitustulos saadaan.

Tutkimusten perusteella voidaan todeta, että rautakautiset (?) saviastian palat ovat sekoittuneet samoihin kerroksiin historiallisen ajan löytöjen kanssa pellonmuokkauksen yhteydessä. Saviastian palojen löytöpaikkojen avulla muinaisjäännösalue rajautuu niityn lounaisosaan, vanhan metsikön reunaan, johon suunniteltu rakentaminen tuskin ulottuu (ks.yleiskartta). Suurin osa niitystä eli vanhan pellon alueesta voidaan käyttää suunnitellun omakotitalon rakennuspaikkana.

Simo Vanhatalo, HuK

Helsinki 08.12.2006

VALOKUVALUETTELO

SAUVO Kalmasmäki
kuvaaja: Simo Vanhatalo 2006
negatiivikoko: 6 x 6

- K. 1 / F. 141516 Tutkimusalue, kuvattu itäkaakosta.
- K. 2–7 / F. 141517–22 Tutkimusalue, kuvattu koillisesta–etelälounaasta.
- K. 8–9 / F. 141523 –24 Tutkimusalueen keskiosaa, kuvattu pohjoiskoillisesta ja itäkoillisesta.
- K. 10 / F. 141525 Tutkimusalueen itäosaa, kuvattu länsiluoteesta.
- K. 11 / F. 141526 Tutkimusalueen itäosaa, etualalla suorakaiteenmuotoinen kaivanto, oikealla Kimmo Seppäsen koekuopan 1 paikka v. 1978, kuvattu idästä.
- K. 12 / F. 141527 Tutkimusalueen itäosan kalmistoaluetta, Kimmo Seppäsen koekuopan 3 paikka vuonna 1978, kuvattu länsilounaasta.
- K. 13 / F. 141528 Tutkimusalueen itäosan kalmistoaluetta, Kimmo Seppäsen koekuopan 4 paikka vuonna 1978 ja saman sähkötolpan juurella, kuvattu etelälounaasta.
- K. 14 / F. 141529 Koekuoppa 4, kuvattu länsiluoteesta.
- K. 15 / F. 141530 Koekuoppa 6, kuvattu länsiluoteesta.
- K. 16 / F. 141531 Koekuoppa 11, kuvattu länsiluoteesta.
- K. 17 / F. 141532 Tutkimusalueen länsinurkan uhrikuoppia, kuvattu länsiluoteesta.
- K. 18 / F. 141533 Tutkimusalueen länsinurkan uhrikuoppia, kuvattu länsilounaasta.
- K. 19 / F. 141534 Tutkimusalueen länsinurkan uhrikuoppia, kuvattu länsiluoteesta.

DIAKUVALUETTELO

SAUVO Kalmasmäki
kuvaaja: Simo Vanhatalo 2006
filmikoko: 24 x 36

- D. 58695 Tutkimusalueen keskiosaa, kuvattu koillisesta.
- D. 58696 Tutkimusalueen keskiosaa, kuvattu pohjoiskoillisesta.
- D. 58697 Tutkimusalueen keskiosaa, kuvattu itäkaakosta.
- D. 58698 Tutkimusalueen keskiosaa, kuvattu länsiluoteesta.
- D. 58699 Yleiskuva tutkimusalueesta, kuvattu itäkoillisesta.
- D. 58700 Yleiskuva tutkimusalueesta, kuvattu idästä.
- D. 58701 Tutkimusalueen itäreunaa, kuvattu etelälounaasta.
- D. 58702 Tutkimusalueen luoteisosaa, kuvattu kaakosta.
- D. 58703 Riikka Mustonen seuloa koekuopalla 1, kuvattu luoteesta.
- D. 58704 Riikka Mustonen seuloa koekuopalla 1, kuvattu pohjoisesta.
- D. 58705 Tutkimusalueen itäosan kalmistoaluetta, Kimmo Seppäsen koekuopan 4 paikka vuonna 1978, sähkötolpan juurella, kuvattu lounaasta.
- D. 58706 Tutkimusalueen itäosan kalmistoaluetta, Kimmo Seppäsen koekuopan 3 paikka vuonna 1978, kuvattu lounaasta.
- D. 58707 Tutkimusalueen itäosan kalmistoaluetta, kuvattu luoteesta.
- D. 58708 Tutkimusalueen itäosan kalmistoaluetta, kuvattu lounaasta
- D. 58709 Näkymä tutkimusalueelta, keskellä sähkötolppa, jonka juurella on uhrikuoppia, kuvattu koillisesta.
- D. 58710 Tutkimusalueen länsinurkan uhrikuoppia, kuvattu itäkaakosta.
- D. 58711 Tutkimusalueen länsinurkan uhrikuoppia, kuvattu länsiluoteesta.
- D. 58712 Tutkimusalueen länsinurkan uhrikuoppia, kuvattu länsiluoteesta.
- D. 58713 Tutkimusalueen länsinurkan uhrikuoppia, kuvattu länsiluoteesta.
- D. 58768 Koekuoppa 4, kuvattu länsiluoteesta.
- D. 58769 Koekuoppa 6, kuvattu länsiluoteesta.
- D. 58770 Koekuoppa 11, kuvattu länsiluoteesta.

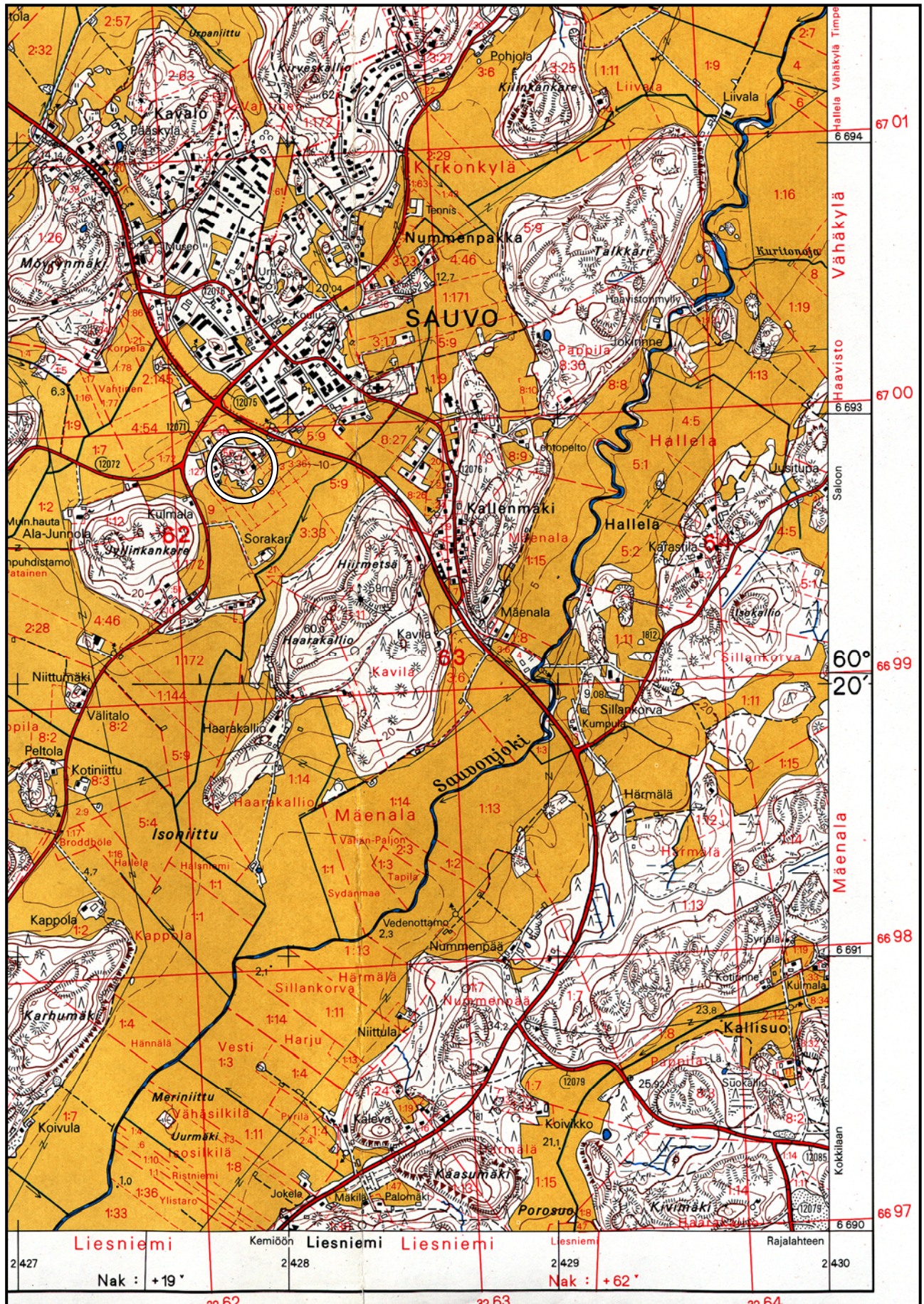


SAUVO Kalmasmäki

Simo Vanhatalo 2006

PK 202102 Sauvo, painettu 1992

P: 6699 878-916, I: 3362 183-235, Z: 20-22, (X: 6692 820-860, Y: 2427 760-810, Z: 20-22)





Kuva 1 / F. 141516
Tutkimusalue, kuvattu itäkaakosta.



Kuva 2–7 / F. 141517–22
Tutkimusalue, kuvattu koillisesta – etelälounaasta.



Kuvat 8–9 / F. 141523–24
Tutkimusalueen keskiosaa, kuvattu pohjoiskoillisesta ja itäkoillisesta.



Kuva 10 / F: 141525
Tutkimusalueen itäosaa, kuvattu länsiluoteesta.



Kuva 11 / F: 141526
Tutkimusalueen itäosaa, etualalla suorakaiteenmuotoinen kaivanto, oikealla Kimmo Seppäsen koekuopan 1 paikka v. 1978, kuvattu idästä.



Kuva 12 / F: 141527
Tutkimusalueen itäosan kalmistoaluetta, Kimmo Seppäsen koekuopan 3 paikka v. 1978, kuvattu länsilounaasta.



Kuva 13 / F: 141528
Tutkimusalueen itäosan kalmistoaluetta, Kimmo Seppäsen koekuopan 4 paikka v. 1978 ja saman sähkötolpan juurella, kuvattu etelälounaasta.



Kuva 14 / F: 141529
Koekuoppa 4, kuvattu länsiluoteesta.



Kuva 15 / F: 141530
Koekuoppa 6, kuvattu länsiluoteesta.



Kuva 16 / F: 141531
Koekuoppa 11, kuvattu länsiluoteesta.



Kuva 17 / F: 141532
Tutkimusalueen länsinurkan uhrikuoppia, kuvattu länsiluoteesta.



Kuva 18 / F: 141533
Tutkimusalueen länsinurkan uhrikuoppia, kuvattu
länsilounaasta.





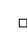


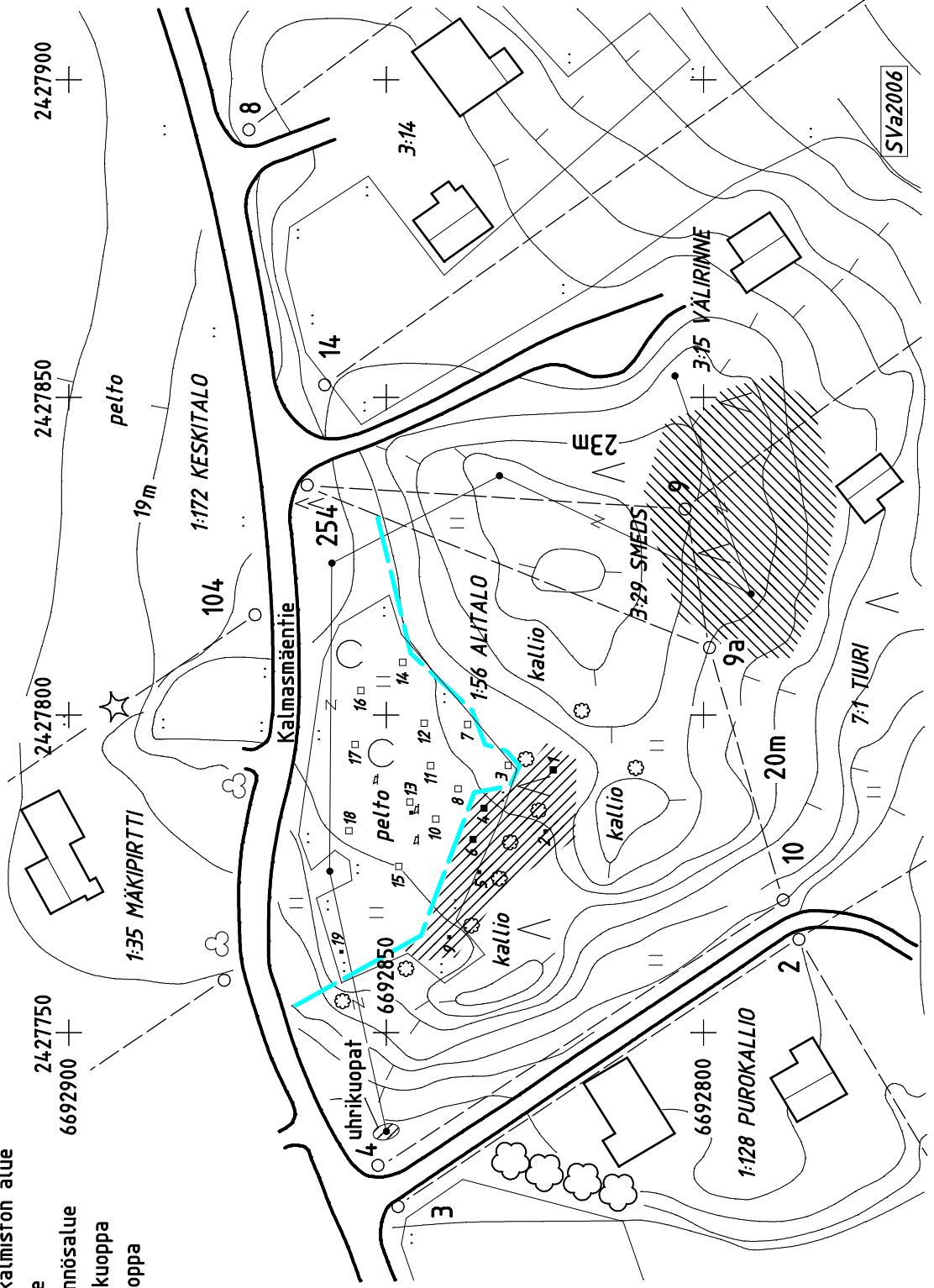
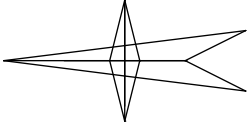
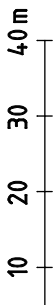
Kuva 19 / F: 141534
Tutkimusalueen länsinurkan uhrikuoppia, kuvattu
länsiluoteesta.

SAUVO Kalmasmäki Simo Vanhatalo 2006

yleiskartta 1:1000

karttapohjana on käytetty kaavakarttaa 1:2000

-  arvioitu polttokalmiston alue
-  uhrikuoppa-alue
-  muu muinaisjäännösalue
-  löydöllinen koekuoppa
-  löydötön koekuoppa



SVa2006