

VÄHÄKYRÖ Aittomäki

Rautakautisen hautaröykkiöalueen ympäristön koekaivaus



MUSEOVIRASTO
Arkeologian osasto, koekaivausryhmä II
Simo Vanhatalo 2006

KAIVAUSKERTOMUS

Kohteen nimi: Vähäkyrö Aittomäki
 Muinaisjäännöslaji: rautakautinen hautaröykkiöalue
 Muinaisjäännösrekisterinumero: -, ks. Tervajoen ryhmä (942010021)
 Inventointinumero: -

Lääni: Länsi-Suomen lääni
 Kunta, kuntanumero: Vähäkyrö, 942
 Kylä, kylännumero: Tervajoki, 417
 Tontti, rek.no: Vyöt, 11:107
 Kiinteistötunnus: 942-417-0011-0107
 Maanomistajat: Vaasan Vyöt L. Sivula Ky Keijo Kannisto (tontin ostajaehdokas v. 2006)
 Katuosoite: Aittomäentie 7 Nikontie 9
 Postinumero, -toimipaikka: 66440 Tervajoki 66500 Vähäkyrö

Gt-kartta: 7
 Peruskartta: 133304 Laihia
 Yhtenäiskoordinaatit: P: 6997 209–292 (Tutkittu alue)
 I: 3253 390–478
 Z: 18–23
 Peruskoordinaatit: X: 6988 370–460 (Tutkittu alue)
 Y: 1557 733–410
 Z: 18–23

Muinaisjäännöksen katuosoite: Aittomäentie 5–7 ja Kyröntie 662
 Paikannusmenetelmä: GPS-satelliittipaikannin Garmin IIP (tarkkuus <±4 m) ja rajapyykkimittaukset

Rahoittaja: Museovirasto, koekaivausryhmä II
 Tutkimusaika: 26.5.2006
 Tutkimustapa: koekaivaus, koekuopat
 Tutkimusala / kaivausala: 2000 m² / 6 m²
 Kaivauksenjohtaja: Simo Vanhatalo, HuK
 Piirtäjä: Riikka Mustonen, HuK
 Tutkimusavustaja: Jan-Erik Nyman, ark. yo
 Kaivajat: 2, koekaivausryhmän palkkaamia

Kaivauslöydöt: -
 Valokuvat: -
 Diat: -
 Gt-karttaote: GT 7, pain. 2000, s. 3
 Peruskarttaote: PK 133304 Laihia, pain. 1995, s. 4
 Kartat: Yleiskartta 1:1000, A4, s. 5
 Aikaisemmat kaivaukset: Päivi Kankkunen 2002 (kohteen eteläpuolella oleva tontti)
 inventoinnit: 1966 Ari Siiriäinen, ei kertomusta(Tervajoen ryhmä)
 kartoitukset: Päivi Kankkunen ja Simo Vanhatalo 2003 (Tervajoen ryhmä)
 tarkastukset: Mirja Miettinen 1996 (ei kert.), Päivi Kankkunen 2004 (Tervajoen ryhmä)
 muut tiedot: Museoviraston kirje 293/304/2005 29.11.2005
 Aikaisemmat löydöt: -
 Lähistön muinaisjäännökset: Tervajoen ryhmä (942010021), rautakautinen hautaröykkiöalue
 Lähistön löydöt: KM 1109:1–4 Graffynd, rautakausi, J. R. Aspelinin kaivaus. Diar. 30.03.1870.
 KM 1110:1–8 Graffynd, rautakausi, J. R. Aspelinin kaivaus. Diar. 30.03.1870
 KM 2996 Diar. .
 KM 4169:1–15 polttohautoja: rautakalua ym., rautakausi. A. O. Heikel ja H. J. Heikel. Diar. 10.11.1902.
 KM 4264:1–45 hautalöytöjä: koristeita, aseita ym., rautakausi. A. O. Heikelin kautta. Diar. 14.09.1903.
 KM 9066:1–48 rautakaus. Jacob Tegengren. Diar. 10.09.1929.
 KM 9385:1–14 Gravfynd, rautakausi. Jacob Tegengren. Diar. 11.08.1931.
 KM 9385:15–26 Gravfynd, rautakausi. Jacob Tegengren. Diar. 11.08.1931.

TUTKIMUSPERUSTE

Kohde tutkittiin, koska Tervajoen muinaisjäännösryhmäksi kutsutun rautakautisen hautaröykkiöalueen läheisyydessä oleva tontti oli laitettu myyntiin ja uusi omistaja aikoi rakentaa tontille uuden omakotitalon sekä tontille johtavan tien.

KOHTEEN SIJAINTI JA KUVAUS

Tutkittava alue sijaitsee noin 7.1 km etelään Vähäkyrön kirkosta ja 2.2 km länsilounaaseen Tervajoen rautatieasemasta, Laihia–Tervajoki -maantien eteläpuolisen mäenpohjoisreunassa. Myytäväksi tarkoitettu tontti rajautuu idässä Aittomäentiehen ja pohjoisessa Laihia–Tervajoki -maantien leikkaukseen. Maasto laskee loivasti länteen ja länsiluoteeseen. Tontin itäreunassa on vanha sorakuoppa, josta on voitu ottaa maata nykyisen asuinrakennuksen piha-alueen pengerryksiin. Tontilla kasvaa vanhaa kuusimetsää.

KAIVAUSMENETELMÄT

Tutkittavalle alueelle 12 kappaletta 1 x 1 m suuruista koekuoppaa ja 3 lapionpistokuoppaa. Koekuopat sijoitettiin noin 5–9 metrin etäisyydelle toisistaan suunnitellun rakennuspaikan ja sille johtavan tien kohdalla. Lopulliseksi kaivauspinta-alaksi muodostui 8 neliometriä. Koekuoppien kohdilta turpeet poistettiin lapiolla ja hiekkakerroksien kaivamiseen käytettiin enimmäkseen kaivauslastoja. Tutkimusalueesta ei otettu valo- eikä diakuvia. Lähistön kaikki avoimet maanpinnat tarkastettiin. Kaivausten lopussa koekuopat ja lapionpistot peitettiin.

KAIVAUSHAVAINNOT

Turpeen alta paljastui vedenhuuhtoma moreenikivikko. Koekuopista ei löytynyt yhtään löytöä, joka viittaisi rautakautiseen asumiseen. Ilmeisesti alue on muinoin ollut tuulille altis eikä ole sen eikä kivikoisen maaperän takia soveltunut asumiseen..

YHTEENVETO

Koekaivauksen perusteella voidaan todeta, että tutkitulla tontilla ei ole muinaisjäännöstä. Aittomäen tulevien rakennussuunnitelmien ilmaannuttua tulisi alueella suorittaa tarkastuskäyntejä.

Simo Vanhatalo, HuK

Helsinki 20.12.2006

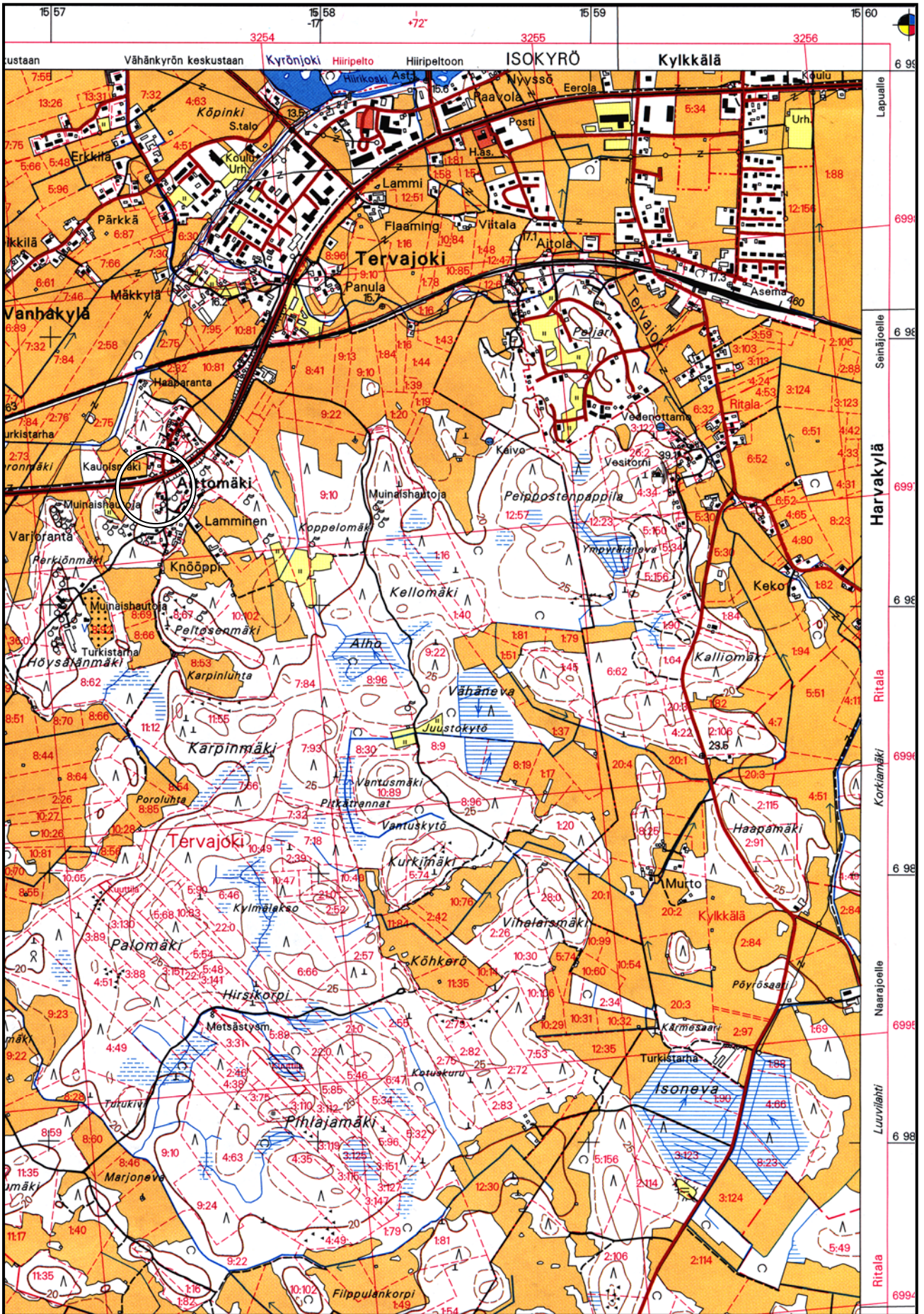


Vähäkylä Aittomäki

Simo Vanhatalo 2006

PK 133304 Laihia, pain. 1995

P: 6997 209–292, I: 3253 390–478, Z: 18–23, (X: 6988 370–460, Y: 1557 733–410, Z: 18–23)



VÄHÄKYRÖ Aittomäki Simo Vanhatalo 2006

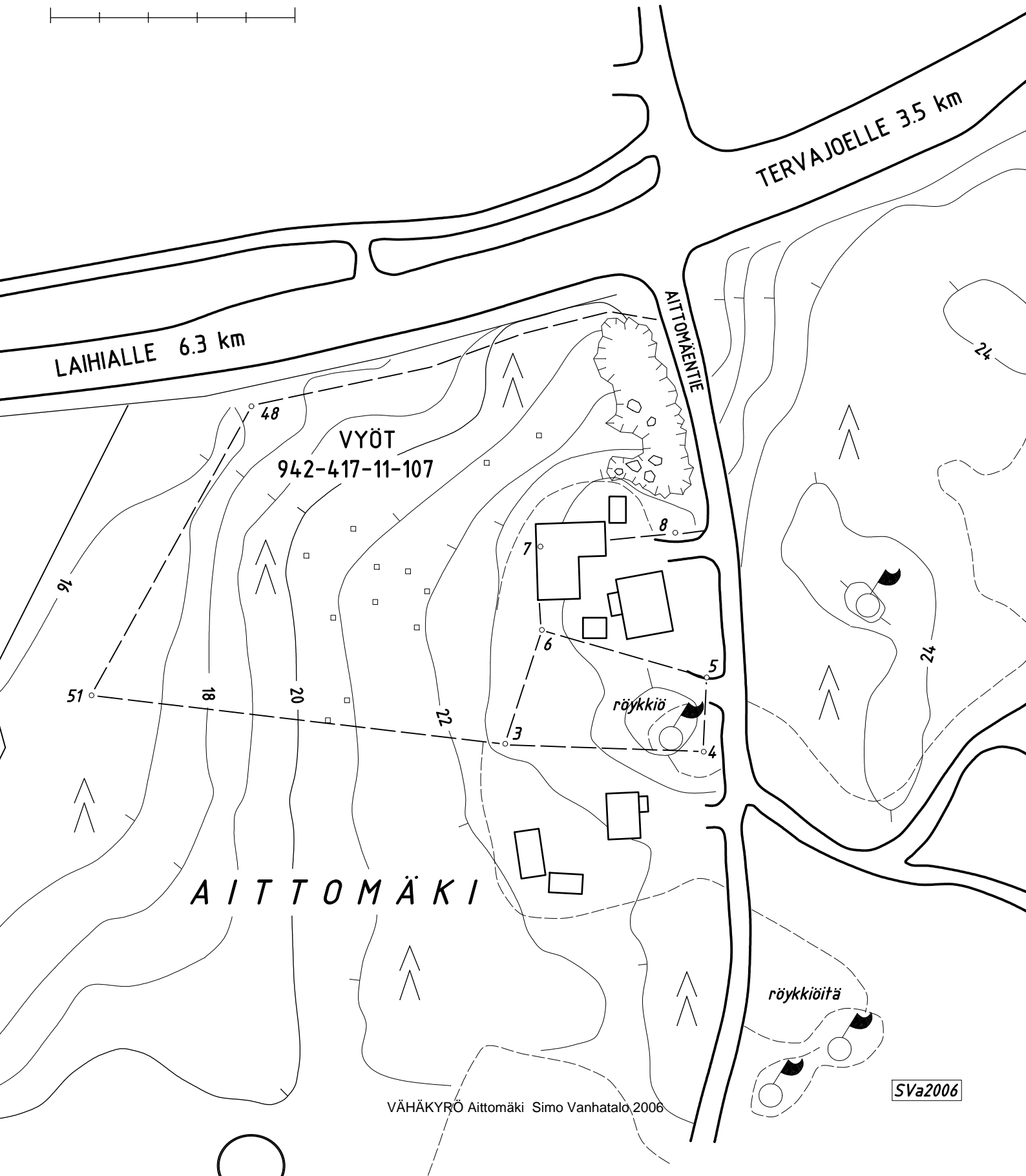
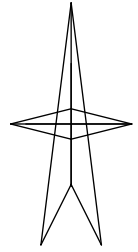
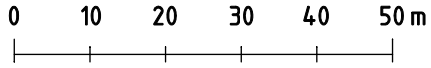
VÄHÄKYRÖ Aittomäki

Simo Vanhatalo 2006

yleiskartta 1:1000

Karttapohjana on käytetty kaavakarttaa 1:2000

□ koekuoppa (kaikki löydöttömiä)



AITTO M Ä K I