

Mäntsälä – Siuntio
Historiallisen ajan muinaisjäännösten inventointi
Gasum Oy:n maakaasuputkilinjauksella
14.–27.5.2007



Esa Mikkola, Riku Mönkkönen ja Olli Kunnas



MUSEOVIRASTO

Rakennushistorian osasto

Arkisto- ja rekisteritiedot

Kunnat: Mäntsälä, Nurmijärvi, Hyvinkää, Vihti, Lohja ja Siuntio

Tutkimuksen laatu: inventointi

Kohteiden ajoitus: historiallinen

Peruskartat: 2044 01, 2040 02, 2044 04, 2044 05, 2044 08, 2042 10, 2041 01, 2041 04, 2041 05, 2041 08, 2041 09, 2041 12, 2032 03

Projekti: Gasum Oy:n maakaasuputkilinja Mäntsälä – Siuntio, historiallisen ajan muinaisjäännösten inventointi

Tutkimuslaitos: Museovirasto, rakennushistorian osasto (MV/RHO)

Tutkijat: FM Esa Mikkola, HuK Riku Mönkkönen ja fil.yo Olli Kunnas

Kenttätyöaika: 14.- 27.5.2007

Tutkimuskustannukset: 13 900 €

Tutkimusten kustantaja: Gasum Oy

Löydöt: KM 2007062: 1, 2007063: 1-5, 2007064: 1-9, 2007065: 1-8, 2007066: 1-6, 2007067: 1-4, 2007068: 1

Diapositiivit: 125731:1-20

Mustavalkonegatiivit: -

Inventointiraportin sivumäärä: 53

Liitteet: Diapositiiviluettelo, Digitaalikuvienv luettelo, Löytöluettelo, Karttaluettelo, Kartat

Alkuperäisen kaivauskertomuksen säilytyspaikka: Museovirasto, rakennushistorian osaston arkisto, Helsinki

Kannen kuva: Nurmijärvi Kurjenpolvensuo 2. 24.5.2007 O. Kunnas (Digikuva nro 8.)

Sisällysluettelo

Arkisto- ja rekisteritiedot.....	2
Sisällysluettelo	3
Tiivistelmä	4
1. Johdanto	5
2. Ympäristö.....	7
3. Alueen historia	7
4. Inventoinnin menetelmät.....	10
4.1 Esivalmistelun tulokset.....	11
4.2 Kenttätutkimukset	14
5. Kohdeluettelo	15
5.1 Lohja Moisio.....	16
5.2 Lohja Muijala.....	16
5.3 Siuntio Myrans	17
5.4 Siuntio Grotbacka	18
5.5 Siuntio Nackans	19
5.6 Vihti Kaukoila	20
5.7 Vihti Suontaka.....	21
5.8 Nurmijärvi Kurjenpolvensuo 1	22
5.9 Nurmijärvi Kurjenpolvensuo 2	23
5.10 Nurmijärvi Palomäki	24
5.11 Mäntsälä Riitasuonkallio	25
5.12 Mäntsälä Tytyrinhaka.....	26
6. Yhteenveto.....	27
Lähteet.....	28

Liitteet

Lyhenteet: KK = Kuninkaan kartasto

Tiivistelmä

Museoviraston rakennushistorian osasto toteutti 14.-27.5.2007 historiallisen ajan kiinteiden muinaisjäännösten arkeologisen inventoinnin Gasum Oy:n tilauksesta Mäntsälä – Siuntio välille rakennettavan maakaasuputken linjauksen alueella. Inventointialue kulki kuuden kunnan (Mäntsälä, Hyvinkää, Nurmijärvi, Vihti, Lohja ja Siuntio) alueella. Historiallisen ajan inventoinnin tutkimuskustannukset olivat 13 900 euroa. Kustannuksista vastasi hankkeen toteuttajana Gasum Oy. Kenttätutkimuksista vastasivat Museoviraston tutkija FM Esa Mikkola, sekä apulaistutkija HuK Riku Mönkkönen ja tutkimusavustaja fil.yo Olli Kunnas.

Inventoinnin tarkoituksena oli etsiä ja paikantaa maakaasuputkilinjauksella tai sen välittömässä läheisyydessä olevat historiallisen ajan kiinteät muinaisjäännökset. Kohteiden paikantaminen perustui historiallisen kartta-aineiston analyysiin sekä maastohavaintoihin. Inventointi perustui huhtikuussa 2007 toimitettuun alustavaa putken linjaukseen. Putkilinjaukseen myöhemmin tehtyjä muutoksia ei inventoinnissa voitu huomioida.

Putken alustavalta linjalta tunnettiin kaksi historiallisen ajan kiinteää muinaisjäännöstä: Siuntion Grotbacka, joka on Museoviraston ylläpitämässä valtakunnallisessa kiinteiden muinaisjäännösten rekisterissä numerolla 755 01 0046, sekä Lohjan Moision keskiajalta periytyvä kartanonpaikka (mj.rek.nrolla 1000 00 8336). Grotbackassa on 1700-luvulla tapahtuneen tilan siirtymisen seurauksena autioitunut kylätontti. Kenttätutkimuksissa maakaasuputkilinjalta ja sen läheisyydestä löydettiin 11 entuudestaan tuntematonta kohdetta, joista 8 on historiallisen ajan kiinteitä muinaisjäännöksiä, yksi mahdollisesti esihistoriallinen röykkiökohde sekä kaksi uuden ajan kohdetta, jotka eivät täytä kiinteän muinaisjäännöksen tunnusmerkkejä.

1. Johdanto

Museoviraston rakennushistorian osasto toteutti 14.-27.5.2007 historiallisen ajan kiinteiden muinaisjäännösten arkeologisen inventoinnin Gasum Oy:n tilauksesta Mäntsälä – Siuntio välille rakennettavan maakaasuputken linjauksen alueella. Inventointialue kulki kuuden kunnan (Mäntsälä, Hyvinkää, Nurmijärvi, Vihti, Lohja ja Siuntio) alueella. Historiallisen ajan inventoinnin tutkimuskustannukset olivat 13 900 euroa. Kustannuksista vastasi hankkeen toteuttajana Gasum Oy. Kenttätutkimuksista vastasivat Museoviraston tutkija FM Esa Mikkola, sekä apulaistutkija HuK Riku Mönkkönen ja tutkimusavustaja fil.yo Olli Kunnas. Esa Mikkola toimi inventoinnin vastuuhenkilönä, Riku Mönkkönen apulaistutkijana ja Olli Kunnas tutkimusavustajana. Maakaasuputken linjauksen esihistoriallisen ajan kiinteiden muinaisjäännösten inventoinnin toteutti FM Tapani Rostedt Museoviraston arkeologian osastolta niin ikään keväällä 2007. Esihistoriallisen ajan inventoinnin tulokset esitellään erillisessä raportissa.

Historiallisen ajan inventoinnin tarkoituksena oli etsiä ja paikantaa maakaasuputken linjauksella ja sen vaikutusalueella (n. 100 m linjauksen molemmin puolin) sijaitsevat mahdolliset historiallisen ajan kiinteät muinaisjäännökset mahdollisen jatkotutkimustarpeen määrittämiseksi. Putken linjauksessa myöhemmin tapahtuneita muutoksia ei ole voitu huomioida kenttätyön aikana. Historiallisen ajan muinaisjäännöksiksi lasketaan keskiaikaiset ja sitä nuoremmat kohteet, joten ne ajoittuvat 1200-luvulta 1900-luvun alkuun. Historiallisen ajan muinaisjäännöksiä ovat mm. autioituneet keskiaikaiset kylänpaikat, kaupunkien arkeologiset kerrostumat, tervahaudat ja muut maaseudun elinkeinohistorialliset jäännökset sekä käytöstä poistuneet masuunit, tiet, hautausmaat ja ensimmäisen maailmansodan linnoituslaitteet.

Esivalmisteluissa ja kenttätutkimusten aikana pyrittiin huomioimaan kaikki mahdolliset historiallisen ajan muinaisjäännöstyypit. Inventoinnin tarkoituksena oli etsiä ennestään tuntemattomia muinaisjäännöksiä, sekä tarkastaa jo tunnetut linjalla ja sen välittömässä lähistössä olevat kohteet. Putken alustavalta linjalta tunnettiin kaksi historiallisen ajan kiinteää muinaisjäännöstä: Siuntion Grotbacka, joka on Museoviraston ylläpitämässä valtakunnallisessa kiinteiden muinaisjäännösten rekisterissä numerolla 755 01 0046, sekä Lohjan Moision keskiajalta periytyvä kartanonpaikka (mj.rek.nrolla 1000 00 8336). Grotbackassa on 1700-luvulla tapahtuneen tilan siirtymisen seurauksena autioitunut kylätontti. Kenttätutkimuksissa maakaasuputkilinjalta ja sen läheisyydestä löydettiin 11 entuudestaan tuntematonta kohdetta, joista 8 on historiallisen ajan kiinteitä muinaisjäännöksiä, yksi mahdollisesti esihistoriallinen röykkiökohde sekä kaksi uuden ajan kohdetta, jotka eivät täytä kiinteän muinaisjäännöksen tunnusmerkkejä.

Inventoinnin jälkitöistä suurimman osan ovat tehneet Olli Kunnas ja Riku Mönkkönen. Olli Kunnas on laatinut pitkälti tämän raportin tekstiosuuden. Raportin viimeistelystä sekä jälkitöiden valvonnasta ja ohjauksesta on vastannut Esa Mikkola. Mikäli maakaasuputkilinja toteutetaan huhtikuussa toimitetun aineiston mukaisena, tulee Lohjan Moisiossa, Siuntion Grotbackassa ja Nackansissa, Vihdin Suontaassa ja Nurmijärven Kurjenpolvensuo 1:ssä ja 2:ssä toteuttaa lisätutkimuksia ennen rakennustöiden aloittamista. Myös putkilinjauksen mahdollisten muutosten vaikutus muinaisjäännöksiin tulee selvittää.

Helsingissä 14.9.2007

Esa Mikkola

2. Ympäristö

Maakaasuputkilinja lähtee Mäntsälän Hirvihaarasta ja päättyy Siuntion Vejansiin. Linjan pituus on noin 90 km ja se kulkee koillinen - lounas suuntaisena. Suuripiirteisesti putki on samansuuntainen valtatie 25 Mäntsälä-Hanko kanssa kulkién tämän molemmin puolin, pääasiallisesti kuitenkin tien eteläpuolella. Putkilinjaus leikkaa valtatie 25:n pohjoispuolelle Nurmijärven Siippoon kylän kohdalla ja palaa takaisin eteläpuolelle Nummelan kohdalla. Kaukaisimmillaan putki on tiestä n. 5 km:n päässä. Maakaasuputken linjaus kulkee useiden asutuskeskusten läheisyydessä, ainoastaan linjauksen pohjoisosissa asutus on harvempaa. Putkilinjaus kulkee todennäköisesti pääosiltaan peltoalueiden läpi, linjauksen läheisyydessä olevan asutuksen vuoksi. Metsäalueet sijaitsevat suurelta osin linjauksen pohjoisosissa Mäntsälän ja Nurmijärven kuntien alueilla. Metsäalueet ovat pääosin kangasmetsää. Osassa linjausta esiintyy myös suoalueita. Alueellisesti kaasuputkilinjaus sijaitsee kokonaisuudessaan Uudenmaan maakunnan alueella, lähtien sen pohjoisosasta ja päättyen Länsi-Uudellemaalle.

3. Alueen historia

Uusimaa alueena on historiallisesti Suomen mittakaavassa suhteellisen myöhään asutettua aluetta, tätä kuvastaa myös alueen nimi "Uusimaa". Uusimaa alueen nimenä mainitaan ensimmäistä kertaa vuonna 1310. Inventoiduista kunnista historiallisen ajan varhaisinta asutusta edustavat todennäköisesti Lohja (1323) ja Siuntio (1417). Rautakaudella, 500 eKr. – 1300 jKr., maakaasuputken linjauksella sijaitsevien kuntien alueet kuuluivat ns. eränautinnan alueisiin. Nurmijärven, Vihdin ja Mäntsälän alueet kuuluivat hämäläisten erämaihin ja rannikkoa lähempänä olevat alueet virolaisten nautinta-alueisiin ennen asutuksen vakiintumista. Rautakauden loppuvaiheessa Uudenmaan alue katsottiin kuuluvaksi kokonaan hämäläisten nautinta-alueisiin. Erämaaomistuksilla tarkoitettiin metsästykseseen ja kalastukseen käytettävien alueiden nautintaoikeuksien kuulumista tietyn alueen asukkaille (esim. hämäläisille). Lännessä Uusimaa rajoittui varsinaissuomalaisten alueisiin ja idässä alue rajautui Kymijoen tienoille, jossa vastassa olivat karjalaisen kulttuuripiirin nautinta-alueet. Vanhemmalla rautakaudella, n. 500 eKr. - 500 jKr., Uudenmaan asutus keskittyi Karjaan ja Porvoon seuduille, mutta tämän jälkeen Uudellamaalla seuraa eräänlainen asutustyhjiö, eikä alueelle ole kehittynyt Varsinais-Suomen tai Hämeen jokilaaksoalueiden kaltaisia asutuskeskittymiä. Selityksenä tälle on pidetty Uudenmaan maantieteellistä ja ilmastollista sijaintia (Seppälä 2006: 42). Yksi syy Uudenmaan rannikon vähäiselle asutukselle on mahdollisesti ollut alueen rauhattomuus viikinkiaikana 800 -1025, jolloin

viikinkien idän reitti kulki suomenlahden pohjoista rannikkoa pitkin. Viikingit kävivät kauppaa todennäköisesti hämäläisten kanssa, koska Vantaanjoki tarjosi hyvät yhteyden sisämaahan hämäläisten alueille. Viikinkiajan kuluessa ja sen jälkeen Eurooppaan suuntautuneen turkiskaupan seurauksena Uudenmaan jokien suihin on saattanut syntyä hämäläisiä kauppapaikkoja ja tämän seurauksena jonkinlaista asustusta. (Favorin 1986:21, Tommila 1958: 42–43)

Uudenmaan asutuksen kannalta esihistorian loppu ja keskiajan alku ovat mielenkiintoista aikaa. Esihistorian katsotaan loppuvan ristiretkiajalla 1025 eKr. – 1300 jKr. kirjallisten lähteiden ilmestymisen myötä. Mitään tarkkaa hetkeä ei voida laskea esihistorian ja historian taitekohdaksi, vaan siirtyminen on tapahtunut vähitellen eri puolilla Suomea. Uudellamaalla historiallisen ajan voidaan katsoa alkavan vuosien 1100 – 1300 kuluessa. Yksi syy tähän oli kirkollisen ja valtiollisen organisaation saapuminen Suomeen ja tämän mukanaan tuomat hallinnolliset käytännöt. Samoihin aikoihin Ruotsista suuntautui voimakas muuttoliike Uudenmaan saaristoon ja rannikkoseuduille. On esitetty, että tämä muuttoliike olisi saanut alkunsa Ruotsin keskushallinnon toimesta ja toisaalla on esitetty että muuttoliikkeen päävoimana olisivat olleet itsenäisesti toimineet ruotsalaiset talonpojat. Todennäköisesti molemmat näkökannat pitävät osaltaan paikkansa. 1300-luvulla kuningas Maunu Eerikinpoika antoi uudisasuttajille luvan asettua Uudenmaan metsiin asumaan, jos niiden omistajat eivät niitä käyttäneet. Kuten aiemmin mainittu, Hämeestä saattoi samoihin aikoihin levitä asutusta Keski- ja Itä Uudenmaan jokivarsille, tämän lisäksi on esitetty, että Varsinais-Suomesta olisi levinnyt asutusta Läntiselle Uudellemaalle (mm. Seppälä 2006, jossa viittaukset: Orrman 2003a, Haggrén & Jansson 2004, Lindkvist 2002)

Keskiajan alussa Uudenmaan rannikkoa ja saaristoa asuttivat ruotsalaiset talonpojat, mutta rannikolla on saattanut olla myös suomalaisia asutusta. Suomalaisasutus oli keskittynyt hyvien kulkureittien äärelle, sisävesistöjen kuten Hiidenveden ja Lohjanjärven rannoille sekä jokivarsille, joista oli hyvät yhteydet sisämaahan ja rannikolle (Seppälä 2006:44). Uudenmaan pohjoisosat olivat yhä hämäläisten eräalueina, eikä uudisasutus myöskään levinnyt Keski-Uudellemaalle, vaan nämä seudut pysyivät suhteellisen harvaan asuttuina aina 1500-luvulle saakka. Asutushistoriaa käsitellessä on kuitenkin aina todettava, että puhuttaessa tyhjiöistä tai asutuksen harvuudesta, saattaa se ainoastaan merkitä historiallisten lähteiden vajavaisuutta tai puuttumista sekä tutkimuksen vähäisyyttä.

1500-luvulta eteenpäin Ruotsin vallan alaisuudessa Uudenmaan alueelle syntyi asutusta ja kyliä. Samalla historiallisten lähteiden määrä lisääntyy. Asutuksen määrää ja maanomistusta pystytään jo joissain määrin seuramaan kruunun veroluetteloiden avulla. Kylien ja talojen nimet näkyvät kyseisissä luetteloissa. Kristinuskon vakiintumisen myötä perustettiin kirkkojen ympärille seurakuntia, joita alettiin nimittää kirkonpitäjiksi. Pitäjistä tuli samalla valtionhallinnon alaisia

yksiköitä. Nämä pitäjät loivat alun putkilinjauksen alueella oleville kunnille. Niiden syntyhetkiksi voidaankin katsoa yleensä paikallisen kirkon rakentamisaika. Kirkot rakennettiin yleensä sinne, missä jo oli valmiiksi asutusta, joten seurakuntia tai pitäjiä ei koskaan perustettu tyhjän päälle. Inventointi alueen pitäjien perustusvuodet ovat: Lohja 1323, Siuntio 1417, Vihti 1433, Mäntsälä 1585, Nurmijärvi 1605 (Hyvinkää ollut osa Nurmijärveä ja Hausjärveä vuoteen 1917). Perustamisvuodeksi lasketaan todennäköisesti ensimmäinen maininta historiallisissa lähteissä. Kirkkopitäjät lakkautettiin 1865, minkä jälkeen pitäjät muuttuivat kunniksi (mm. Manninen 1993:430). Nykyiset kunnat edustavat siis hyvin pitkälle vanhoja kirkonpitäjiä ja kuntien keskustaajamana toimii yhä alue, jossa vanhin kirkko sijaitsee. Poikkeuksen tekee Siuntio, joka on jakaantunut selkeästi keskustaajamaan sekä kirkonkylään. Historiallisen ajan vanhin kyläasutus onkin yleensä keskittynyt kirkon läheisyyteen ja vanhimmat kirkonpaikat ovat yleensä lähellä vesistöä, jossa asutusta on jo ollut todennäköisesti aikaisemmin. Poikkeuksen tekee Nurmijärven kirkko joka sijaitsee muiden kuntien kirkkoja kauempana vesistöä, mutta Nurmijärvi sijaitsee pitäjistä todennäköisesti Uudenmaan myöhäisemmässä vaiheessa asutetulla alueella.

Kaikilla yllä mainituilla alueilla oli jo 1500-luvulla uudisasutusta, joka oli todennäköisesti keskittynyt ryhmäkyliin. Ryhmäkylä asumismuotona määräytyi hyvin pitkälle sarkajakojärjestelmän perusteella. Sarkajaossa kylän ympärillä olevat viljeltävät maat ja niityt oli jaettu jokaisen talon kesken siten, että joka talolla oli pellossa tai niityssä oma sarka, jota se viljeli ja josta se sai toimeentulonsa. Sarkoja oli usein monia ja ne sijaitsivat kylän ympäristössä. Sarkajako määritteli hyvin pitkälle miten kylät rakentuivat. 1700-luvulla asutukseen vaikutti suuren Pohjan sodan aikana tapahtunut venäläismiehitys, Isoviha 1714–1721, jonka aikana Suomessa ja Uudellamaalla tapahtui sotatoimista johtuvaa kylien autioitumista. Kylät autioituivat ihmisten paetessa metsissä sijaitseviin piilopirtteihin, mutta tämä ei johtanut useinkaan kylien täydelliseen autioitumiseen, vaan kylille palattiin sotatoimien rauhoituttua (mm. Soikkeli 1932:58-59). Toinen vielä suurempi muutos asutuksen kannalta tapahtui 1700-luvun puolivälin jälkeen toteutetussa Isossajaossa, jossa kylien yhteisomistuksessa olevat maat jaettiin talokohtaisesti. Tämä aiheutti sen että ryhmäkylät hajosivat ja taloja siirrettiin uusille maille lähemmäksi näiden omia maita. Muita kylien autioitumiseen vaikuttaneita tekijöitä saattoivat olla köyhyys ja maiden pakkolunastukset. Isojaon toteuttaminen kesti Suomessa käytännössä yli 200 vuotta ja eri puolilla maata sen seuraukset olivat erilaisia. Esimerkiksi Siuntiossa aikaisemmin kylänä olleista tiloista muodostettiin yleensä yksi tila, joka usein kantaa yhä nykypäivänä entisen kylän nimeä (Favorin 1986:177-120).

Isonjaon seurauksena syntyi myös lisäasutusta torpparilaitoksen myötä. Nyt kun talojen omistuksessa oli maata, sitä vuokraamalla torppareille saatiin lisää työvoimaa tilalle ja lisää maata raivattua viljelykseen. Tämä 1700-luvun puolivälissä tapahtunut muutos talonpoikien oikeuksissa vuokrata maata muille synnytti torpparilaitoksen. Torppien määrän on arvioitu olleen lähellä

25000:ta 1800-luvun alun Suomessa. Myös Uudellamaalla torppien määrä lisääntyi ja tämä edesauttoi rakennuskannan sekä viljelymaan lisääntymistä. Torppien ja torppareiden määrä kääntyi laskuun Uudellamaalla 1800-luvun loppuvaiheessa (Kaukiainen 1980:225). Tähän vaikutti todennäköisesti yleinen tyytymättömyys torpparilaitoksen toimintaan, teollisuuden myötä kaupungistumisen vaikutukset, maan ja metsän arvonnousu sekä maanviljelyn koneistuminen. 1900-luvulle tultaessa yhteiskunnalliset muutokset sotineen loivat viimeisen silauksen Uudenmaan maakunnan kehityksessä takapajuisesta erämaasta koko Suomen nopeimmin kehittyväksi ja rikkaimmaksi maakunnaksi.

4. Inventoinnin menetelmät

Inventoinnin esivalmistelussa käytiin aluksi läpi kaasulinjalla olevat ja sen välittömässä läheisyydessä sijaitsevat jo tunnetut historiallisen ajan kiinteät muinaisjäännökset, joita todettiin kaksi kappaletta: Siuntion Grotbacka (mj.rek.nro 755 01 0046) ja Lohjan Moisio (mj.rek.nro 1000 00 8336), missä Lohjan museo suoritti pienen kaivauksen 1994. Putkilinjauksen kohdalla tai sen läheisyydessä olevien historiallisen ajan muinaisjäännösten etsimisessä tutkimusmetodina käytettiin kartta-analyysia. Tämä tarkoittaa sitä, että putkilinjauksen alueelta pyrittiin etsimään kaikki historiallinen karttamateriaali ja verrata sitä nykyiseen materiaaliin. Nykyisen ja historiallisen karttamateriaalin vertailulla havainnoidaan asutuksen kehitystä ja liikkeitä linjauksen alueella.

Kartta-analyysin alkuvaiheessa primäärilähteenä käytettiin Kuninkaan kartastoa, jonka Ruotsin armeija laati vuosina 1776 – 1805 sotilaallisiin tarkoituksiin. Vuonna 1989 Timo Alanen ja Saulo Kepsu toimittivat kartat kirjana, jonka Suomalaisen Kirjallisuuden Seura julkaisi. Karttamateriaalissa on esitetty sen aikaiset kylät ja niiden nimistö, talot, tiet, polut sekä pellot, niityt, metsät ja muut erilaiset ympäristöt. Kartta-analyysin alkuvaiheessa pyrittiin hahmottamaan putken linjauksen kulkureitti Kuninkaan kartastoon ja tämän avulla kohdentaa linjauksen lähellä olevat kyläpaikat ja muut mahdolliset inventoinnin kannalta tärkeät kohteet. Muuta historiallista karttamateriaalia lähdettiin etsimään Kuninkaan kartastosta kohdennettujen kylien nimistön ja pitäjänhistorioiden pohjalta mm. Kansallisarkistosta.

Tämä lähestymistapa perustuu käsitykseen siitä, että Kuninkaan kartastossa kuvatun kyläasutuksen voidaan tulkita osin vastaavan jopa 1500-luvun tai jopa sitä vanhempaa asutusta (mm. Forsius 2006). Muulla historiallisella karttamateriaalilla viitataan lähinnä suurimittakaavaisiin (< 1:20 000) maakirjakarttoihin ja isojakokarttoihin 1600–1800 luvuilta. Inventointialueelle sijoittuvia historiallisia karttoja etsittiin tekemällä tietokantahakuja pitäjien ja kylien nimillä. Tietokantahaut suoritettiin internetissä osoitteessa <http://www.virtuaaliyliopisto.fi/maakirjakartat/> joka sisältää tiedot

1600-luvun maakirjakartoista sekä kansallisarkiston sivuilta <http://www.narc.fi/karttahaku>, joka sisältää muun historiallisen karttamateriaalin. Tämän jälkeen inventointialueelle sijoittuvaan karttamateriaaliin tutustuttiin Kansallisarkistossa ja maanmittauslaitoksen arkistossa. Tarvittaessa kartoista otettiin valokopiot tarkempaa tutkimista ja kenttätyöskentelyä varten.

Historiallisen karttamateriaalin kokoamisen jälkeen verrattiin hankittua materiaalia 1:20 000 putkilinjauk karttoihin ja 1900-luvun maastokarttoihin. Karttoja vertailemalla pyrittiin etsimään vanhoissa kartoissa näkyviä talonpaikkoja, valmistuspaikkoja, myllynpaikkoja ja muita mahdollisia historiallisen ajan kiinteitä muinaisjäännöksiä laskettavia kohteita, joita ei ollut enää merkittyinä nykyisiin karttoihin, ja jotka täten edustavat historiallisella ajalla tapahtunutta ihmistoimintaa. Edellä mainituissa tapauksissa tarkistettavat alueet merkittiin 1:20 000 putkilinjauk karttoihin kenttätyövaihetta varten.

4.1 Esivalmistelun tulokset

Osiossa käydään läpi kartta-analyysissa saatuja tuloksia kunnittain (Hyvinkää ollut osa Nurmijärveä ja Hausjärveä vuoteen 1917). Jokaisen kunnan kohdalle on merkitty kohteet historiallisen ajan inventoinnin kannalta kiinnostavat kohteet.

Mäntsälä

Mäntsälän alueelta ei tunneta kaasuputkilinjauksen alueelta historiallisen ajan muinaisjäännöksiä, myöskään kartta-analyysissa ei todettu potentiaalisia kohteita ko. alueelta. Mäntsälän alueesta löytyi historiallista karttamateriaalia, mutta karttojen sisältämät kohteet jäivät niin kauas linjauksesta, että näiden karttojen tutkiminen todettiin hyödyttömäksi. Mäntsälästä ei tunneta linjauksen alueelta myöskään I maailmansodan aikaisia linnoituksia.

Nurmijärvi

Nurmijärveltä putken linjauksen alueelta löytyi esivalmisteluissa yksi tarkistettava paikka **Nummenpää**. Nummenpään kylä on syntynyt osana Uudellamaalla tapahtunutta 1500-luvun uudisasutusta. Vanhimman maakirjan vuodelta 1539 mukaan alueella oli 4 taloa. Nummenpää kuului ennen Nurmijärven perustamista Vihtiin (Tommila 1958:70).

Vihti

Vihdin alueelta kohdennettiin tarkistettavia alueita kaksi: **Suontaan** alue ja **Kaukoilan** alue. Kaarle Soikkelin vuonna 1929 julkaisemassa teoksessa *Vihti I* Suontaka ja Kaukoila mainitaan osana

Vihdin keskiajan lopulla olevaa asutusta. Soikkeli olettaa Vihdin alueen kylä- ja talo asutuksen olleen 1300-luvun alussa yhtä pitkälle kehittynyt kuin 1500-luvun puolivälissä. (Soikkeli 1929:156,159). Suontaassa mainitaan talojen määrän vaihdelleen 1500-luvulla seitsemän ja viiden välillä. Kaukoilassa taloja 1550 oli neljä mutta 1600-luvun alussa vain yksi. Suontaan alueelta tunnetaan yksi ajoittamaton kiinteä muinaisjäänös Hovi (mj.rek.nro 927 01 0017).

Kartat:

Vihdin 1500-luvun kartta, Soikkeli 1929

Suontaka: KK s.84 (8), 1773 isojako signum b52 23/1, Fattenborg, Hans

Kaukoila: KK s.66 (9), 1746 rajankäynti signum b51 10/1 Kaukola, Fattenborg, Hans

1776 Isojako signum b51 10/2-5 Kaukola, Odelman, Fredrik

Lohja

Lohjan alueella kaasuputken linjauksen alueelta kohdennettiin esivalmisteluissa viisi tarkastettavaa aluetta: Nummenkylä, Moisio, Muijala ja Veijola.

Nummenkylän alue sijaitsee aivan Lohjanharjun eteläpuolella. Aluetta on tutkittu vuonna 2006 Paloniemen, Nummenkylän ja Gunnarlan osayleis- ja asemakaavainventoinnin yhteydessä Sirkka-Liisa Seppälän toimesta. Tällöin alueelta ei todettu muinaisjäänöksiä. Nummenkylää ei myöskään mainita Lohjan alueen 1540 verokirjoissa, eikä vuosien 1540 - 1711 tilalukuluettelossa. Tosin Nummenkylästä on mainintoja jo 1600-luvulta mm. erään Nummenkylän talollisen Mikko Eerikinpojan humalaisesta kommentista: *"Hei huorapukit, miksi te otatte lakit päästänne"* (Ylikangas 1973:218.), joten kylää on verotustiedoissa todennäköisesti verotettu toisen kylän tai kunnan yhteydessä.

Muijalan kylä mainitaan Lohjan alueen 1540-veroluettelossa osana Laakspohjan verokuntaa, talojen määrä kylässä on ollut 7. Vuoteen 1711 mennessä talojen määrä on vähentynyt neljään. Isojako suoritettiin Muijalassa 1765, useimpia taloja on siirretty, mutta kylä sijaitsee yhä todennäköisesti lähellä alkuperäistä kyläpaikkaa. Nykyinen kyläpaikka jää putkilinjauksen pohjoispuolelle. **Immula** mainitaan osana Vohloisten verokuntaa 1540, Immulassa talojen määrä vaihteli 1550 - 1740 neljän ja viiden välillä. Isojako suoritettiin Immulassa 1776.

Kartat:

Muijala (Immula): KK s. 85 (11), 1699 tilukset signum b27/1-2 Broterus, Samuel

Muijalan ja Immulan kylätiedot (Lohjan kunnan rakennetun ympäristön inventointiluettelo)

Moisio-niminen talo tai kartano on sijainnut nykyisen Moisiopellon kohdalla vielä Kuninkaan kartaston tekemisen aikaan. Nykyään talon sijaintipaikka on peltoa. Lohjan museo kaivoi tontilla

1994 ja paikalla todettiin jälkiä 1700-luvun perustuksia ja jäänteitä, Lohjan museon Eero Ahtelan mukaan paikka palautuu ainakin 1300 luvulle. Moisiossa on mainittu 1550 - 1711 vuosien välillä vain yksi talo. 1540 veroluettelossa se on merkitty osaksi Vohloisten verokuntaan. Talo oli rälssitila. Paikalta tunnetaan myös kivistä irtolöytöjä.

Putken haarautumisen kohdalla on **Veijolan** 1540-luvun veroluettelossa mainittu kolmen talon kylä. Vuonna 1711 taloja oli enää jäljellä yksi ja vuonna 1819 Veijolan säteriratsutila liitettiin Laakspohjan kartanoon. Koska kylässä on ollut vain yksi talo Isojaon aikoihin, ei taloa todennäköisesti ole siirretty. Veijolan eteläpuolella on Myllymäki niminen mäki, kuninkaan kartastossa paikalle on merkitty mylly.

Kartat:

Moisio ja Veijola: KK 47 (12)

Veijolan kylätiedot (Lohjan kunnan rakennetun ympäristön inventointiluettelo)

Siuntio

Siuntion alueella kaasuputkilinjauksen läheisyydessä kohdennettiin esivalmistelujen pohjalta neljä tarkastettavaa aluetta: Förby, Dansbacka, Grotbacka/Nackans ja Myrans.

Näistä kylistä **Förby** ja **Myrans** mainitaan 1540-luvun veroluettelossa, sekä **Dansbacka** ja **Grotbacka** vuoden 1545 kyläluettelossa (Favorin 1986:26, 56-57). Kylien talomäärä vaihtelee vuosien 1545 - 1699 aikana ja välillä osa kylistä on merkitty talottomiksi. Kaikki kylät on merkitty Kuninkaan kartastoon 1776 - 1805 todennäköisesti samoille paikoille missä ne ovat aikaisemmin sijainneet. Poikkeuksen tekee **Grotbacka** joka oli siirtynyt n. 300 m pohjoiseen ennen vuotta 1704 (Moisanen 1992.) Nykypäivään tultaessa kylät ovat muuttuneet isojaon myötä tiloiksi, mutta edustavat yhä mahdollisesti 1500-luvun alkuperäistä kyläasutusta.

Kartat:

Grotbacka KK47 (kartta löytyy virtuaaliyliopiston nettisivuilta virheellisesti Göksin kylän alta)

Förby KK47 (13) 1740 b44 15/1

Dansbacka: 1695 pellot, niityt, rajat, metsät, signum b44 9/1

1757 tilukset signum b44 9/2

1780 isojako signum

Myrans: 1764 isojako signum b45 25/1-3

4.2 Kenttätutkimukset

Maastokäyntien yhteydessä tarkastettiin esivalmisteluissa kohdennetut historiallisen ajan muinaisjäännösten löytymisen kannalta potentiaaliset kohteet. Kentällä suoritetuissa tarkastuksissa käytettiin apuna kohteista tehtyjä 1:10 000 ja 1:20 000 kohdekarttoja, joihin kaasuputkilinjauksen koordinaattien mukaan. Kohdetarkastuksissa oli myös mukana GPS-paikannin, johon oli ohjelmoitu kaasuputkilinjauksen koordinaatit. Paikan luonteesta riippuen kohteilla suoritettiin peltopoimintaa, koepistojen tekemistä ja yleistä maaston tarkkailua noin 100 metrin alueilla kaasuputkilinjauksen molemmin puolin.

Kohteissa pyrittiin selvittämään, onko paikalla muinaisjäännöstä ja minkälainen muinaisjäännös mahdollisesti on kyseessä. Jos paikalla todettiin historiallisen ajan muinaisjäännös, kohde valokuvattiin¹ ja sille otettiin GPS-paikantimella keskikoordinaatit. Tämän lisäksi todettiin kohteen muinaisjäännöstyyppi sekä arvioitiin sen laajuus, joka merkittiin maastokarttoihin. Kohteille tehdyille koekuopille otettiin GPS-koordinaatit ja näkyvistä rakenteista piirrettiin luonnokset. Kohteilta talteen otetut löydöt puhdistettiin ja luetteloitiin jälkityövaiheessa.

Inventointi aloitettiin kaasuputkilinjauksen pohjoispäästä Mäntsälästä, jatkaen tämän jälkeen vähitellen etelään Siuntioon. Yhteensä maastokäyntejä tehtiin n. 27 kpl. Näistä suurin osa oli esivalmistelujen perusteella kohdennettuja paikkoja ja loput maastonmuotojen perusteella potentiaalisina pidettyjä alueita. Osa tarkastetuista kohteista oli FM Tapani Rostedin esihistoriallisen ajan inventoinnin 16.4 – 31.5 aikana ilmoittamia mahdollisia historiallisen ajan muinaisjäännöskohteita. Osassa kohteista pystyttiin heti toteamaan, että paikalla ei sijaitse muinaisjäännöstä johtuen myöhemmästä maankäytöstä tai rakentamisesta.

Esivalmisteluissa kohdennetuista kohteista osa osoittautui maastotarkastusten aikana historiallisen ajan kiinteiksi muinaisjäännöksiksi. Osan läheisyydestä löytyi merkkejä mahdollisesta muinaisjäännöksestä. Osa kohteista todettiin sijainniltaan sellaisiksi, että kaasuputkilinjauksen ei vaikuta niiden ympäristöön, eikä niitä tästä johtuen tutkittu maastossa tarkemmin.

¹ Mustavalkonegatiivikuvia ei otettu. Valokuvausdokumentaatio toteutettiin ottamalla dia- ja digitaalikuvia.

5. Kohdeluettelo

Inventoinnissa käytiin läpi 16.4.2007 Gasum Oy:ltä saadun paikkatietomateriaalin mukaisen kaasuputkilinjauksen alueet. Esivalmistelujen ja maastossa suoritettujen tarkastusten jälkeen kaasuputkilinjalla tai sen läheisyydestä löydettiin 11 uutta kohdetta, joista 8 on historiallisen ajan kiinteitä muinaisjäännöksiä. Aikaisemmin tunnetuista kohteista tarkastettiin yksi historiallisen ajan kiinteä muinaisjäänös: Siuntion Grotbacka (kohdetunnus 755 01 0046). Löydetyistä kohteista Mäntsälän Riitasuonkallio on ajoitukseltaan mahdollisesti esihistoriallinen. Kaksi kohteista: Siuntion Myrans ja Mäntsälän Tytyrinhaka ovat mahdollisesti iältään sangen nuoria ja niitä ei laskettu historiallisen ajan kiinteiksi muinaisjäännöksiksi.

Historiallisen ajan kiinteiksi muinaisjäännöksiksi laskettavat kohteet (9) jakautuivat seuraavasti:

Tyyppi	Määrä	Paikka
Kartanonpaikat	1	Lohja Moisio
Kyläntontit	4	Siuntio: Grotbacka, Nackans; Vihti: Kaukoila, Suontaka
Talonpohjat	1	Nurmijärvi: Palomäki
Työ- ja valmistuspaikat	2	Nurmijärvi: Kurjenpolvensuo 1 ja 2
Kivirakenteet/ viljelyraunio	1	Lohja Muijala
Muut	3	Mäntsälä: Riitasuonkallio, Tytyrinhaka; Siuntio: Myrans

5.1 Lohja Moisio

Perustiedot:

Muinaisjäännösrekisterinro:1000 00 8336

Muinaisjäännöstyyppi: historiallisen ajan kartanonpaikka

Ajoitus: keski- ja historiallinen aika

Rauhoitusluokka: 2

Lukumäärä: 1

Peruskartta: 2032 03 Lohja

Yhtenäiskoordinaatit: p= 6686520, i= 3338590, z= 40 m mpy

Koordinaattien selite: arvioitu keskikoordinaatti ja gps -paikannus

Sijainti: 890 m Lohjan kirkosta koilliseen

Kiinteistöt: 44446400010182

Kohdekuvaus: Kohde sijaitsee Moisioalahden rannalla, noin 200 m lahden pohjukasta etelään, terassimaisella pellolla, niitty ja lehtometsää kasvavalla tasanteella. Maakaasuputkenlinjaus kulkee läpi Moisio kartanon paikasta, jonka tiedetään palautuvan aina 1300-luvulle. Vuoden 2007 inventoinnin yhteydessä alueella havaittiin useita rakennuksen pohjia, kellarikuoppia, kuopanteita ja ajorampeja. Lisäksi Moisio-pellossa havaittiin runsaasti tiiltä, palanutta savea, punasavikeramiikka, kivisavikeramiikka ja nauvoja. Alueelta tehtiin havaintoja myös mahdollisesta kivikautisesta asuinpaikasta. Eero Ahtelan mukaan vuonna 1994 paikalla tehtiin pieni kaivaus, jossa löydettiin 1700-luvun perustuksia ja jäänteitä.

Aiemmat tutkimukset: Eero Ahtela, koekaivaus 1994

Löydöt: KM:2007065:1-8

Kertomuksen liitteet:

Kartat: peruskarttaote 1:10 000

Kuvat: diat 125731:10-14

5.2 Lohja Muijala

Perustiedot:

Muinaisjäännösrekisterinro:1000 00 8337

Muinaisjäännöstyyppi: kivrakenteet/viljelyraunio

Ajoitus: ajoittamaton/historiallinen

Rauhoitusluokka: 2

Lukumäärä: 1

Peruskartta: 2041 04 Muijala

Yhtenäiskoordinaatit: p= 6688593, i= 3345491, z= 55-56 m mpy

Koordinaattien selite: arvioitu keskikoordinaatti ja gps -paikannus

Sijainti:	8 km Lohjan kirkosta koilliseen
Kiinteistöt:	44443100020369
Kohdekuvaus:	Kohde sijaitsee pienessä laaksossa, peltoon työntyvällä metsäisellä kallioniemekkeellä noin 55 m Muijalantiestä pohjoiseen. Raunio on halkaisijaltaan noin kolme metriä. Röykkiön etäisyys kaasuputkilinjasta noin 12 m.
Aiemmat tutkimukset:	-
Löydöt:	-
Kertomuksen liitteet:	
Kartat:	peruskarttaote 1:10 000
Kuvat:	

5.3 Siuntio Myrans

Perustiedot:

Muinaisjäännösrekisterinro: -

Muinaisjäännöstyyppi: talonpohja

Ajoitus: uusi aika

Rauhoitusluokka: ei määritelty

Lukumäärä: 1

Peruskartta: 2032 03 Virkkala

Yhtenäiskoordinaatit: p= 6678981, i= 3338139, z= 25-27 m mpy

Koordinaattien selite: arvioitu keskikoordinaatti ja gps -paikannus

Sijainti: 7,0 km Siuntion kirkosta luoteeseen

Kiinteistöt: 75542000010010 / 755-444-4-5 Myrans

Kohdekuvaus: Myransin tilan lounaispuolella olevasta pellostä löydettiin esihistoriallisen ajan inventoinnin yhteydessä kvartsi-iskoksia. Samasta pellostä koivukujan vieressä havaittiin tiilikeskittymä, mahdollisesti rakennuksen pohja. Tilan pohjoispuolella on mahdollisesti sijainnut historiallisen ajan rakennuksia, mutta putkilinjauksella tai sen läheisyydessä ei havaittu merkkejä muinaisjäännöksistä.

Aiemmat tutkimukset: -

Löydöt: KM:2007068:1

Kertomuksen liitteet:

Kartat: peruskarttaote 1:10 000

Kuvat: diat 125731:6-7

5.4 Siuntio Grotbacka

Perustiedot

Muinaisjäännösrekisterino:755 01 0046

Muinaisjäännöstyyppi: historiallisen ajan kylätontti

Ajoitus: rautakautinen ja/tai keskiaikainen

Rauhoitusluokka: 2

Lukumäärä: 1

Peruskartta: 2032 03 Virkkala

Yhtenäiskoordinaatit: p= 6681040, i= 3339510, z= 25-27 m mpy

Koordinaattien selite: arvioitu keskikoordinaatti ja gps -paikannus

Sijainti: 6,6 km Siuntion kirkosta luoteeseen

Kiinteistöt: 75542000010010

Kohdekuvaus: Kohde sijaitsee Lempansånin luoteeseen kääntyvän sivu-uoman varrella, terassimaisella peltotasanteella, joka viettää etelään ja itään. Terassin läpi kulkee Lappers-Lohja tie. Paikalla on vuoden 1704 kartan mukaan sijainnut autoitunut Grotbackan tila. Paikalle tehtiin vuoden 2007 inventoinnissa kuusi 50x50 kokoista koepistoa, joista löydettiin palanutta savea. Lisäksi pintapöiminnassa löydettiin yksi pala savitiivistettä. Löydöt keskittyvät alueen itä-reunaan, jossa maaperä on hiekansekaista multaa.

Aiemmat tutkimukset: Helena Edgren, inventointi 1984
Jukka Moisanen ja Derek Fewster, arkeologisen kohteen tarkastus 1991

Löydöt: KM 17215
KM 27103 savitiivistettä
KM 2007066: 1-6

Kertomuksen liitteet:

Kartat: peruskarttaote 1:10 000

Kuvat: diat 125731:5, 125731:8; digi 1

5.5 Siuntio Nackans

Perustiedot:

Muinaisjäännösrekisterino:1000 00 8338

Muinaisjäännöstyypit: historiallisen ajan kylätontti

Ajoitus: historiallinen aika

Rauhoitusluokka: 2

Lukumäärä: 1

Peruskartta: 2032 03 Virkkala

Yhtenäiskoordinaatit: p= 6681040, i= 3339600, z= noin 35-37 m mpy

Koordinaattien selite: arvioitu keskikoordinaatti ja gps -paikannus

Sijainti: 6,9 km Siuntion kirkosta luoteeseen

Kiinteistöt: 75542000010010

Kohdekuvaus: Kohde sijaitsee peltojen ympäröimällä kumpareella, nykyisen Grotbackan tilan alueella (vrt. Grotbacka niminen muinaisjäännös noin 300 m Nackansista etelään). Kumpareen lävistää Lappers-Lohja tie. Kohde esiintyy Kuninkaankartastossa (1776-1805) nimellä Grotbacka eller Nackans. Vuoden 2007 inventoinnin yhteydessä kumpareen länsireunalle, noin 200 m tilasta itään suunnitellulle kaasuputkilinjalle tehtiin kaksi koepistoa. Toisesta koepistosta löydettiin lasia, punasavikeramiikkaa ja palanutta savea, sekä noin 40 cm syvyydestä noin 20 cm paksuinen likamaakerros, joka sisälsi hiilipartikkeleita. Toisesta koepistosta saatiin talteen yksi pala fajanssia.

Aiemmat tutkimukset: -

Löydöt: KM:2007067:1-4

Kertomuksen liitteet:

Kartat: peruskarttaote 1:10 000

Kuvat: dia 125731:9; digi 2-3

5.6 Vihti Kaukoila

Perustiedot:

Muinaisjäännösrekisterinro: 1000 00 8813

Muinaisjäännöstyyppi: historiallisen ajan kylätontti

Ajoitus: historiallinen aika

Rauhoitusluokka: 2

Lukumäärä: 1

Peruskartta: 2041 05 Nummela

Yhtenäiskoordinaatit: p= 6697618, i= 3351590, z= 53-55 m mpy

Koordinaattien selite: kylätontin arvioitu keskikoordinaatti ja gps -paikannus

Sijainti: 6,2 km Vihdin kirkosta etelään

Kiinteistöt: 927-411-3-14 Kaukoila

Kohdekuvaus: Maakaasuputkilinjaus kulkee osin Kaukoilan tilan luoteispuolella pelolla ja osittain vesijättömaalla. Pellolta löytyi liitupiipun katkelmia sekä kvartsia ja piitä. Hiidenveteen laskevassa lounaisrinteessä, jossa nykyiset rakennukset sijaitsevat, havaittiin mahdollisesti historiallisen ajan rakennuksen pohjia.

Aiemmat tutkimukset: -

Löydöt: KM:2007062:1-5

Kertomuksen liitteet:

Kartat: peruskarttaote 1:10 000

Kuvat: dia 125731:19, digi 4

5.7 Vihti Suontaka

Perustiedot:

Muinaisjäännösrekisterinro:1000 00 8333

Muinaisjäännöstyyppi: historiallisen ajan kylätontti

Ajoitus: historiallinen aika

Rauhoitusluokka: 2

Lukumäärä: 1

Peruskartta: 2041 09 Selki

Yhtenäiskoordinaatit: p= 6704000, i= 3355870, z= 53-55 m mpy

Koordinaattien selite: arvioitu keskikoordinaatti ja gps -paikannus

Sijainti: 3,3 km Vihdin kirkosta itään

Kiinteistöt: 9274420010067

9274420020136

Kohdekuvaus: Kohde sijaitsee 1221 tien pohjoispuolella, noin 250 m tiestä pohjoiseen, Hovin- ja Yli-Knuuttilan tilojen peltojen väliin jäävällä, lehtipuuta kasvavalla peltoniemekkeellä. Niemekkeellä havaittiin kellari ja kuopanteita. Niemen kärjessä olevan ladon luoteispuoleisen pellonreunasta löydettiin palanutta savea. Lisäksi Hovin tilan pohjoispuoliselta peltoalueelta saatiin talteen otettua piitä ja punasavikeramiikkaa. Maakaasuputken linjaus kulkee Suontaan kohdalla läpi edellä mainituista löytöpaikoista. Kohde esiintyy Kuninkaankartastossa (1776-1805).

Aiemmat tutkimukset: -

Löydöt: KM 2007064:1-9

Kertomuksen liitteet:

Kartat: peruskarttaote 1:10 000

Kuvat: diat 12573115-18

5.8 Nurmijärvi Kurjenpolvensuo 1

Perustiedot:

Muinaisjäännösrekisterino:1000 00 8330

Muinaisjäännöstyyppi: työ- ja valmistuspaikat

Ajoitus: historiallinen aika

Rauhoitusluokka: 2

Lukumäärä: 2

Peruskartta: 3022 01 Askola

Yhtenäiskoordinaatit: Miilu 1 p= 6717936, i= 3384183, z= 85 m mpy, Miilu 2 p= 6717943, i= 3384180, z= 85 m mpy

Koordinaattien selite: arvioitu keskikoordinaatti ja gps -paikannus

Sijainti: 11,6 km Nurmijärven kirkosta Koilliseen

Kiinteistöt: 5434120020304

Kohdekuvaus: Kohde sijaitsee noin 900 m Vantaanjoen uomasta länteen, nuorta koivua kasvavalla suon ympäröimällä kumpareella. Miilu 1 on säännöllisen ympyrän muotoinen, halkaisijaltaan noin 11 metriä. Eteläpäädyssä on havaittavissa muutamia kiviä. Keskellä miilua on kuopanne, jota reunustaa hevosenkengän muotoinen valli. Koepistosta miilun keskelle havaittiin 50 cm vahvuinen nokimaa kerros, jossa suuria hiilen kappaleita. Miilu 2 on halkaisijaltaan noin 10 m, mutta muodoltaan edellä mainittua epämääräisempi. Kohde sijaitsee noin 20 metriä suunnitellusta kaasuputkilinjasta pohjoiseen. Noin sadan metrin päässä miiluista itäkoilliseen sijaitsee tervahauta Kurjenpolvensuo 2.

Aiemmat tutkimukset: -

Löydöt: -

Kertomuksen liitteet:

Kartat: peruskarttaote 1:10 000

Kuvat: diat 125731:2-4

5.9 Nurmijärvi Kurjenpolvensuo 2

Perustiedot:

Muinaisjäännösrekisterinro:1000 00 8331

Muinaisjäännöstyyppi: työ- ja valmistuspaikat

Ajoitus: historiallinen aika

Rauhoitusluokka: 2

Lukumäärä: 1

Peruskartta: 3022 01 Askola

Yhtenäiskoordinaatit: p= 6717983, i= 3384309, z= 85 m mpy

Koordinaattien selite: arvioitu keskikoordinaatti ja gps -paikannus

Sijainti: 11,7 km Nurmijärven kirkosta Koilliseen

Kiinteistöt: 5434120020304

Kohdekuvaus: Kohde sijaitsee noin 700 m Vantaanjoen uomasta länteen, kahden kallioisen kumpareen väliin jäävällä etelään viettävällä kivikkoisella kuusta kasvavalla rinteellä. Tervahauta on säännöllisen ympyrän muotoinen, halkaisijaltaan noin 4,5 metriä. Vallin luoteisosassa on havaittavissa juoksutusaukko. Tervahaudasta noin 5 metriä koilliseen sijaitsee kivetty, uunimainen rakenne. Kohde sijaitsee alle 20 metrin päässä suunnitellusta kaasuputkilinjasta pohjoiseen. Noin sadan metrin päässä länsiluoteeseen sijaitsevat hiilimiilut Kurjenpolvensuo 1.

Aiemmat tutkimukset: -

Löydöt: -

Kertomuksen liitteet:

Kartat: peruskarttaote 1:10 000

Kuvat: digi 5-8

5.10 Nurmijärvi Palomäki

Perustiedot:

Muinaisjäännösrekisterino:1000 00 8332

Muinaisjäännöstyyppi: asuinpaikat/talonpohjat

Ajoitus: ajoittamaton/historiallinen

Rauhoitusluokka: 2

Lukumäärä: 2

Peruskartta: 2041 12 Perttula

Yhtenäiskoordinaatit: p= 6705730, i= 3367720, z= 64-68 m mpy

Koordinaattien selite: arvioitu keskikoordinaatti ja gps -paikannus

Sijainti: 12 km Nurmijärven kirkosta lounaaseen

Kiinteistöt: 54340900070103

Kohdekuvaus: Kohde sijaitsee pellon laidalla Palomäki nimisen kallioisen mäen luoteisrinteellä, Uusitalon tilasta noin 570 m etelään. Kohteen etäisyys kaasulinjasta noin 80 m. Kohteella havaittiin kaksi lohkokivistä tehtyä talonperustusta ja molempien yhteydessä tiilistä rakennetut uunit. Molemmat talonpohjat ovat tuhoutuneet pahoin alueella tapahtuneen metsäauraukseen seurauksena. Paikalle tehtiin kolme pientä koekuoppaa, joissa havaittiin hiiltä, tiilimurskaa ja palanutta hiekkaa 40-50 cm syvyydessä. Kohteesta havaittiin rautakuonaa ja lasia. Kohde on pahoin vaurioitunut metsä-aurauksen seurauksena.

Aiemmat tutkimukset: -

Löydöt: KM: 2007062:1

Kertomuksen liitteet:

Kartat: peruskarttaote 1:10 000

Kuvat: dia 125731:20

5.11 Mäntsälä Riitasuonkallio

Perustiedot:

Muinaisjäännösrekisterinro:

Muinaisjäännöstyyppi: kiviroykkiö

Ajoitus: esihistoriallinen/historiallinen/ajoittamaton

Rauhoitusluokka: 2

Lukumäärä: 1

Peruskartta: 2044 08 Hirvihaara

Yhtenäiskoordinaatit: p= 6724826, i= 3399164, z= 109 m mpy

Koordinaattien selite: arvioitu keskikoordinaatti ja gps -paikannus

Sijainti: 9.8 km Mäntsälän kirkosta koilliseen

Kiinteistöt: 505-403-5-169 Hämäläis-Mattila

Kohdekuvaus: Röykkiö sijaitsee havumetsää kasvavan kallioisen mäen korkeimmalla kohdalla, noin 100 m metsäautotiestä länteen. Muodoiltaan röykkiö on suhteellisen säännöllinen ympyrä halkaisijaltaan n. 3,5-4 m ja se on rakennettu suurehkon maakiven ympärille. Röykkiön keskellä on kuoppa tai painanne.

Aiemmat tutkimukset: -

Löydöt: -

Kertomuksen liitteet:

Kartat: peruskarttaote 1:10 000

Kuvat: digi 9-10

5.12 Mäntsälä Tytyrinhaka

Perustiedot:

Muinaisjäännösrekisterinro: -

Muinaisjäännöstyyppi: kivrakenteet/viljelyraunio

Ajoitus: resentti

Rauhoitusluokka: ei määritelty

Lukumäärä: 2

Peruskartta: 2044 08 Hirvihaara

Yhtenäiskoordinaatit: p= 67233123, i= 3397083, z= 75 m mpy

Koordinaattien selite: arvioitu keskikoordinaatti ja gps -paikannus

Sijainti: 11,7 km Mäntäsälän kirkosta koilliseen

Kiinteistöt: 44443100020369

Kohdekuvaus: Resentti pellonraivaukseen liittyvä kiviaita, Rauhalantien varrella olevassa pellossa. Kohde ei ole historiallisen ajan muinaisjäännös.

Aiemmat tutkimukset: -

Löydöt: -

Kertomuksen liitteet:

Kartat: peruskarttaote 1:10 000

Kuvat: dia 125731:1

6. Yhteenveto

Inventoinnin tarkoituksena oli tarkastaa ja etsiä 16.4.2007 Gasum Oy:ltä saadun maakaasuputkilinjauksen hahmotelman kattavalta alueelta historiallisen ajan kiinteitä muinaisjäännöksiä. Esivalmisteluissa linjalla todettiin olevan kaksi historiallisen ajan kiinteää muinaisjäännöstä. Maastotarkastuksien jälkeen linjalla tai sen läheisyydessä todettiin 11 ennen tuntematonta kohdetta joista yhdeksän on historiallisen ajan kiinteitä muinaisjäännöksiä. Kaksi löydetyistä kohteista todettiin ajoitukseltaan niin myöhäisiksi, ettei niillä ole vaikutusta putkilinjan rakentamiselle.

Asuinpaikkakohteet ajoittuvat todennäköisesti 1700–1800 lukujen kyläasutukseen, mutta saattavat edustaa varsinkin Siuntion ja Lohjan seuduilla vanhempaa ajankohtaa. Työ- ja valmistuspaikoista Nurmijärven Kurjenpolvensuon kohteet liittyvät todennäköisesti 1700-luvulla Uudellamaalla ruukkien lisääntyneeseen hiilen tarpeeseen ja tervan valmistuksen kasvuun, johon silloisen pohjoisen Uudenmaan laajat metsäalueet tarjosivat oivan mahdollisuuden.

Mikäli maakaasuputkilinja toteutetaan huhtikuussa toimitetun aineiston mukaisena, tulee Lohjan Moisiossa, Siuntion Grotbackassa ja Nackansissa, Vihdin Suontaassa ja Nurmijärven Kurjenpolvensuo 1:ssä ja 2:ssä toteuttaa lisätutkimuksia ennen rakennustöiden aloittamista.

Lähteet

Arkistolähteet

Kansallisarkisto

Maanmittaushallituksen kartta-arkisto (MHA)

Painamattomat lähteet

Edgren, Helena 1984: Siuntion inventointi. Kaivauskertomus Museoviraston arkeologian osaston arkistossa.

Fewster, Derek, Moisanen Jukka 1991: Grotbacka tarkastuskäynti, raportti Museoviraston arkeologian osaston arkistossa.

Painetut lähteet ja kirjallisuus

Alanen, Timo & Kepsu, Saulo 1989: *Kuninkaan kartasto Suomesta 1776-1805. Suomalaisen Kirjallisuuden Seuran Toimituksia* 505. Tampere.

Favorin, Matti 1986: *Siuntion historia*. Tammisaari.

Kaukianen, Yrjö 1980: *Lohjalaisten historia 2*. Hämeenlinna

Manninen Kirsti 1993: *Mäntsälän seurakunnan, hallinnon ja yhteiskuntaelämän historia autonomian ajalla vuosina 1809-1917*. (Toimitussihteeri Blåfield, Martti). Mäntsälän historia II. Jyväskylä.

Seppälä Sirkka-Liisa 2006: *Perinnemaisemien yhteys varhaiseen asutus- ja maankäyttöhistoriaan*. Suomen ympäristö 1/2006, Luonto, 112 s., Ympäristöministeriö.

Tässä raportissa viitataan sähköiseen versioon osoitteessa:

<http://www.ymparisto.fi/default.asp?contentid=205637&lan=fi>

Artikkelissa viitatu lähteet:

Haggrén, Georg & Jansson, Henrik 2004: New light on the colonisation of Nyland/Uusimaa. Western Nyland/Uusimaa during the late Iron Age and Medieval Period. Settlement history from the viewpoint of archaeology, history, biology and geology (Project 2003-2005). *Ennen & nyt – historian tietosanomat* 4/2004. URL-osoite <http://www.ennenjanyt.net/4-04/haggren.html>. Luettu 17.10.2005.

Lindkvist, Thomas 2002: Sverige och Finland under tidig medeltid. Teoksessa: Ivars, Ann-Marie & Huldén, Lena (toim.) 2003: När kom svenskarna till Finland? *Skrifter utgivna av Svenska litteratursällskapet i Finland.*, nr. 646. 39–50.

Orrman, Eljas 2003a: Suomen keskiajan asutus. *Suomen maatalouden historia* 1. Perinteisen maatalouden aika. Esihistoriasta 1870-luvulle. Jyväskylä

Soikkeli, Kaarlo 1929: *Vihti* I. Helsinki.

Soikkeli, Kaarlo 1932: *Vihti II*. Helsinki.

Tommila, Päiviö 1958: *Nurmijärven pitäjän historia 1*. Vammala.

Ylikangas, Heikki 1973: *Lohjalaisten historia 1*. Helsinki.

Liitteet

Liite 1 / diapositiiviluettelo

Kuvat: E.Mikkola

Nro	Selite	Kuvaussuunta	Pvm
125731:1	Mäntsälä Tytyrinhaka Yleiskuva, resentti kiviaita peltosaarekkeessa	E - W	14.5
125731:2	Nurmijärvi Kurjenpolvensuo 1 Yleiskuva hiilimiilusta, kuvassa apulaistutkija Riku Mönkkönen	S - N	16.5
125731:3	Nurmijärvi Kurjenpolvensuo 1 Yleiskuva hiilimiilusta, kuvassa apulaistutkija Riku Mönkkönen	N - S	16.5
125731:4	Nurmijärvi Kurjenpolvensuo 1 Koepisto hiilimiilun luoteisseinämässä	SE - NW	16.5
125731:5	Siuntio Grotbacka Koepisto 5	N - S	21.5
125731:6	Siuntio Myrans Myransin tilan länsipuolista peltoaukeaa.	N - S	22.5
125731:7	Siuntio Myrans Mahdollinen talonpaikka pellossa	SE - NW	22.5
125731:8	Siuntio Grotbacka Yleiskuva Grotbackan autiotontista?	N - S	22.5
125731:9	Siuntio Nackans Yleiskuva Nackansin tilasta	S - N	22.5
125731:10	Lohja Moisio Rakennuksenpohja Moisionpellon läpi kulkevan tien reunalla	S - N	22.5
125731:11	Lohja Moisio Yleiskuva Moisionpellolta tutkija Tapani Rostedt ja apulaistutkija Riku Mönkkönen suorittamassa pintapöimintää	NE - NW	22.5

Nro	Selite	Kuvaussuunta	Pvm
125731:12	Lohja Moisio Rakennuksenpohja Moisionpellolta Moisionlahteen laskevassa rinteessä	E - W	22.5
125731:13	Lohja Moisio Kivijalkaa/röykkiö Moisionpellon vieressä puistikossa	E - W	22.5
125731:14	Lohja Moisio Yleiskuva, puistoaluetta oikealla Moisionpelto, keskellä olevassa puistikossa rakennuksen pohjia	N - S	22.5
125731:15	Vihti Suontaka Yleiskuva, metsäsaarekkeen pohjoisreunaa	E - W	23.5
125731:16	Vihti Suontaka Yleiskuva, metsäsaarekkeen länsireunaa, vasemmalla puiden seassa mahdollisia kellarikuoppia?	N - S	23.5
125731:17	Vihti Suontaka Puiden seassa oleva kuoppa	SW - NE	23.5
125731:18	Vihti Suontaka Yleiskuva, metsäsaarekkeen eteläreunaa	S - N	23.5
125731:19	Vihti Kaukoila Yleiskuva, rakennuksenpohjia Kaukoilan nykyisen tilan koillispuolella olevassa rinteessä	NW - SE	23.5
125731:20	Nurmijärvi Palomäki Yleiskuva, rakennuksenpohja metsä-auratulla niemekkeellä kuvassa apulaistutkija Riku Mönkkönen tekemässä koekuoppaa	S - N	24.5

Liitteet

Liite 2 / digikuvaluettelo

Kuvat: O.Kunnas ja R.Mönkkönen

Nro	Selite	Kuvaussuunta	Pvm
1	Siuntio Grotbacka Yleiskuva Grotbackan autiotontista	NW – SE	21.5
2	Siuntio Nackans Yleiskuva Nackansin tilasta	S – N	21.5
3	Siuntio Nackans Koekuoppa W-profiili	E	22.5
4	Vihti Kaukoila Rakennuksen jäänteitä rinteessä kuvassa Esa Mikkola ja Riku Mönkkönen	SE – NW	23.5
5	Nurmijärvi Kurjenpolvensuo 2 Tervahauta, kuvassa Riku Mönkkönen	NE – SW	24.5
6	Nurmijärvi Kurjenpolvensuo 2 Epämääräinen kuoppa tervahaudan eteläpuolella	NE – SW	24.5
7	Nurmijärvi Kurjenpolvensuo 2 Tervahauta, kuvassa Esa Mikkola ja Riku Mönkkönen	SW – NE	24.5
8	Nurmijärvi Kurjenpolvensuo 2 Kivirakennelma tervahaudan pohjoispuolella, kuvassa Nuutti	SW – NE	24.5
9	Mäntsälä Riitasuonkallio Nuutti vahtii kiviröykkiötä		14.5
10	Mäntsälä Riitasuonkallio Kiviröykkiö		14.5

Mäntsälä – Siuntio kaasuputkilinjan inventointi 2007
Liite 3 Löydöt KM: 2007062 – 2007068

Nurmijärvi Palomäki KM: 2007062

2007062: 1 Harmaansinertävää lasikuonaa.
 Paino 8,8g
 Pintapoiminta

Vihti Kaukoila KM: 2007063

2007063: 1 Lasiastian katkelma, mahdollisesti viinilasin jalasta. Koristeena kierreviivaa.
 Paino 7,2g
 Pintapoiminta

2007063: 2 Liitupiipunpesän pohjapala. Halkaisija n. 2,1 cm.
 Paino 2,4g
 Pintapoiminta

2007063: 3 2 kpl liitupiipun varren katkelmia. Halkaisija n.0,7 cm
 Paino 3,3g
 Pintapoiminta

2007063: 4 2 kpl pii-iskoksia. Tummanharmaita
 Paino 3,3g
 Pintapoiminta

2007063: 5 3 kpl kvartsi-iskoksia.
 Paino 7,6g
 Pintapoiminta

Vihti Suontaka KM: 2007064

2007064:1 Astian reunapala. Punasavikeramiikkaa. Ulkopinnalla vähän harmaata lasitetta. Reuna tasainen ja sisäänpäin kallistettu.
 Paino 7,3g
 x = 6703973
 y = 3355737
 Pintapoiminta

2007064:2 Astian reunapala. Punasavikeramiikkaa. Sisäpinnalla tummaa lasitetta. Reuna tasainen ja sisäänpäin kallistettu. Ulkopinnassa koristeluna vaakauria
 Paino 22,6g
 x = 6703973
 y = 3355737
 Pintapoiminta

- 2007064: 3 2 kpl astian pohjapaloja. Punasavikeramiikkaa. Sisäpinnalla harmaata lasitetta
Paino 22,1g
 $x = 6703973$
 $y = 3355737$
Pintapöiminta
- 2007064: 4 Astian kahvan katkelma. Punasavikeramiikkaa. Pinnalla ruskeaa lasitetta
Paino 2,2g
 $x = 6703973$
 $y = 3355737$
Pintapöiminta
- 2007064: 5 Astian kylkipala. Punasavikeramiikkaa. Koristeeton.
Paino 6,9g
 $x = 6703973$
 $y = 3355737$
Pintapöiminta
- 2007064: 6 Lasin pala. Turkoosi lasimassa, pinnalla vaaleaa lasitetta?
Paino 7,2g
 $x = 6703973$
 $y = 3355737$
Pintapöiminta
- 2007064: 7 Pii-iskos. Tummanharmaata.
Paino 0,8g
 $x = 6703973$
 $y = 3355737$
Pintapöiminta
- 2007064:8 3 kpl lasi/posliinikuonaa? Vaaleanturkoosi tiivis massa.
Paino 30,2g
 $x = 6703973$
 $y = 3355737$
Pintapöiminta
- 2007064:9 2 kpl savikuonaa? Massa tiivistä
Paino 47,1g
 $x = 6703973$
 $y = 3355737$
Pintapöiminta

Lohja Moisio KM: 2007065

- 2007065: 1 Seltteripullon kahva. Ruskea lasite. Kahvan pituus 7,8cm.
Paino 46,9g
x = 6686469
y = 3338566
Pintapoiminta
- 2007065:2 Astian reunapala. Punasavikeramiikkaa. Reuna tasainen ja sisäänpäin voimakkaasti kallistettu. Sisäpinnalla harmaata lasitetta.
Paino 3,6g
x = 6686522
y = 3338599
Pintapoiminta
- 2007065: 3 Astian kylkipala. Kivisavikeramiikkaa? Ulkopinnalla ruskea lasitus.
Paino 4,2g
x = 6686522
y = 3338599
Pintapoiminta
- 2007065: 4 Astian kylkipala. Punasavikeramiikkaa. Koristeeton.
Paino 4,0g
x = 6686522
y = 3338599
Pintapoiminta
- 2007065: 5 Astian kylkipala. Punasavikeramiikkaa. Koristeeton.
Paino 2,6g
x = 6686469
y = 3338566
Pintapoiminta
- 2007065: 6 Lasiastian pala. Tummanvihreä lasimassa, palan paksuus noin 1 cm.
Paino 17,8g
x = 6686522
y = 3338599
Pintapoiminta
- 2007065:7 Lasikuonaa. Massa tummaa.
Paino 13,2g
x = 6686469
y = 3338566
Pintapoiminta
- 2007065: 8 Kuonaa. Massa vaaleanruskeaa.
Paino 16,9g
x = 6686522
y = 3338599
Pintapoiminta

Siuntio Grotbacka KM: 2007066

2007066:1 Palanut savi. Savimassa tiivistä.

Paino 0,4g

Koekuoppa 1

x = 6681049

y = 3339497

z = n.25 m mpy

2007066: 2 Palanut savi. Savimassa tiivistä.

Paino 2,3g

Koekuoppa 2

x = 6681063

y = 3339502

z = n.25 m mpy

2007066: 3 Palanut savi. Savimassa tiivistä. Painaumajälki.

Paino 2,1g

Koekuoppa 3

x = 6681052

y = 3339529

z = n.25 m mpy

2007066: 4 Palanut savi. Savimassa tiivistä.

Paino 1,9g

Koekuoppa 4

x = 6681065

y = 3339554

z = n.25 m mpy

2007066: 5 5 kpl palanutta savea. Savimassa tiivistä.

Paino 2,4g

Koekuoppa6

x = 6681065

y = 3339554

z = n.25 m mpy

2007066: 6 Palanut savi. Savimassa tiivistä.

Paino 4,2g

Pintapöiminta

x = 6681055

y = 3339538

z = n.25 m mpy

Siuntio Nackans KM: 2007067

2007067:1 Ikkunalasin pala? Vihreää puhallettua lasia?

Paino 2,7g

Koekuoppa 1

x = 6681462

y = 3339649

2007067:2 4 kpl palanutta savea. Savimassa tiivistä.

Paino 1,7g

Koekuoppa 1

x = 6681462

y = 3339649

2007067: 3 Astian kylkipala. Fajanssia, sininen lasitus.

Paino 0,5g

Koekuoppa 2

x = 6681400

y = 3339616

2007067: 4 Astian kylkipala. Punasavikeramiikkaa. Sisäpinnassa harmaa lasitus.

Paino 0,4g

x = 6681462

y = 3339649

Pintapöiminta

Siuntio Myrans KM: 2007068

2007068: 1 Palanut savi. Savimassa tiivistä.

Paino 2,1g

x = 6679489

y = 3338479

Pintapöiminta

Liite 4/ Karttaluettelo

Kartta 1. Yleiskartta suunnitellusta putkilinjauksesta.
MK 1:300 000

Kartta 2. Lohja Moisio.
MK 1:10 000

Kartta 3. Lohja Moisio. Suurennos Kuninkaan kartastosta sivu 47.

Kartta 4. Lohja Muijala
MK 1:10 000

Kartta 5. Siuntio Myrans
MK 1:10 000

Kartta 6. Siuntio Grotbacka ja Nackans.
MK 1:10 000

Kartta 7. Siuntio Grotbacka ja Nackans. Suurennos Kuninkaan kartastosta sivu 47.

Kartta 8. Vihti Kaukoila/Kaukola
MK 1:10 000

Kartta 9. Vihti Kaukoila/Kaukola. Suurennos Kuninkaan kartastosta sivu 66.

Kartta 10. Vihti Suontaka
MK 1:10 000

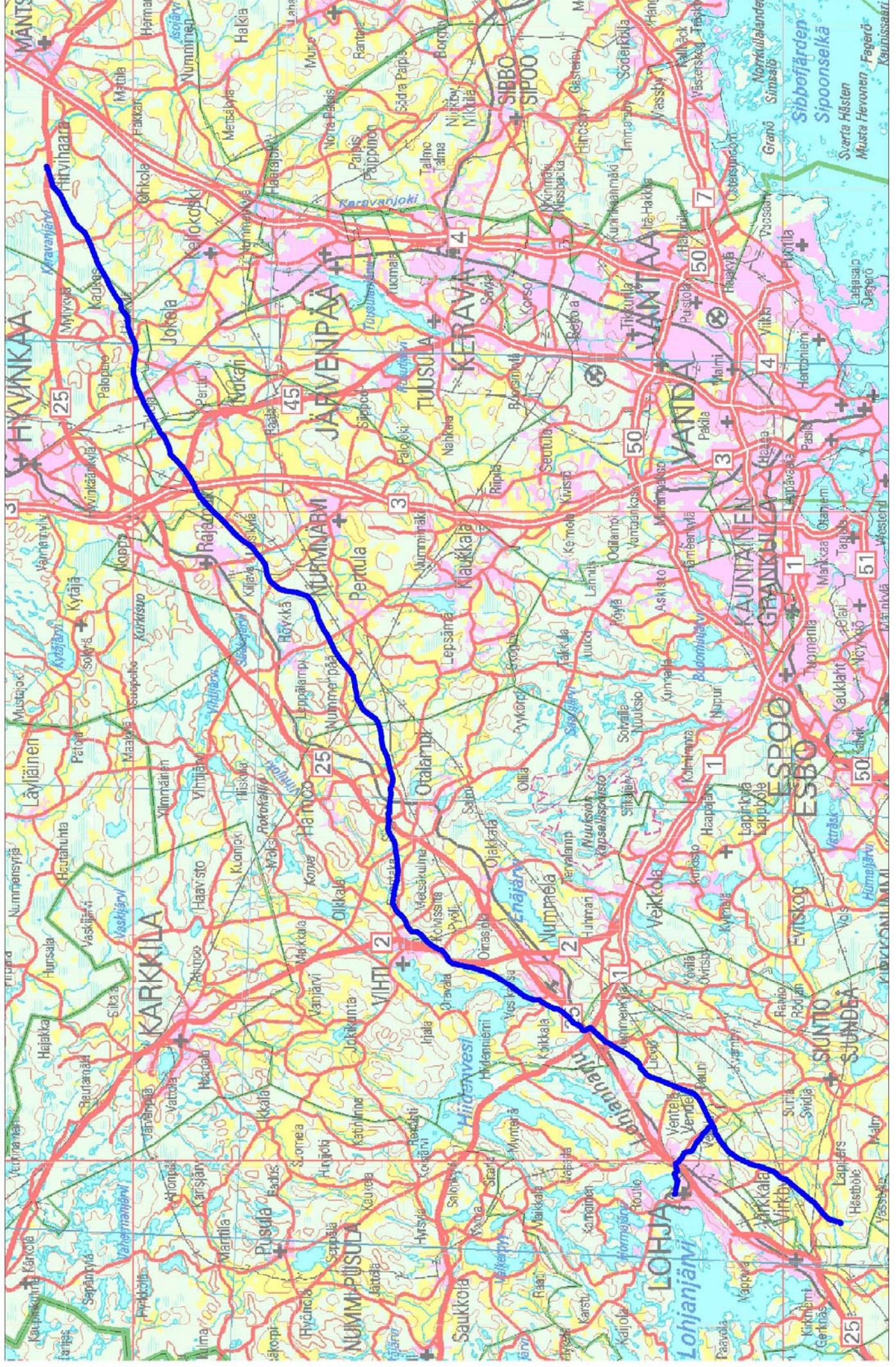
Kartta 11. Vihti Suontaka. Suurennos Kuninkaan kartastosta sivu 84.

Kartta 12. Nurmijärvi Kurjenpolvensuo 1 ja 2
MK 1:10 000

Kartta 13. Nurmijärvi Palomäki
MK 1:10 000

Kartta 14. Mäntsälä Riitasuonkallio
MK 1:10 000

Kartta 15. Mäntsälä Tytyrinhaka
MK 1:10 000



Maakaasuputkilinja Mäntsälä-Siuntio

Historiallisen ajan inventointi Esa Mikkola 2007

Lohja Moisio

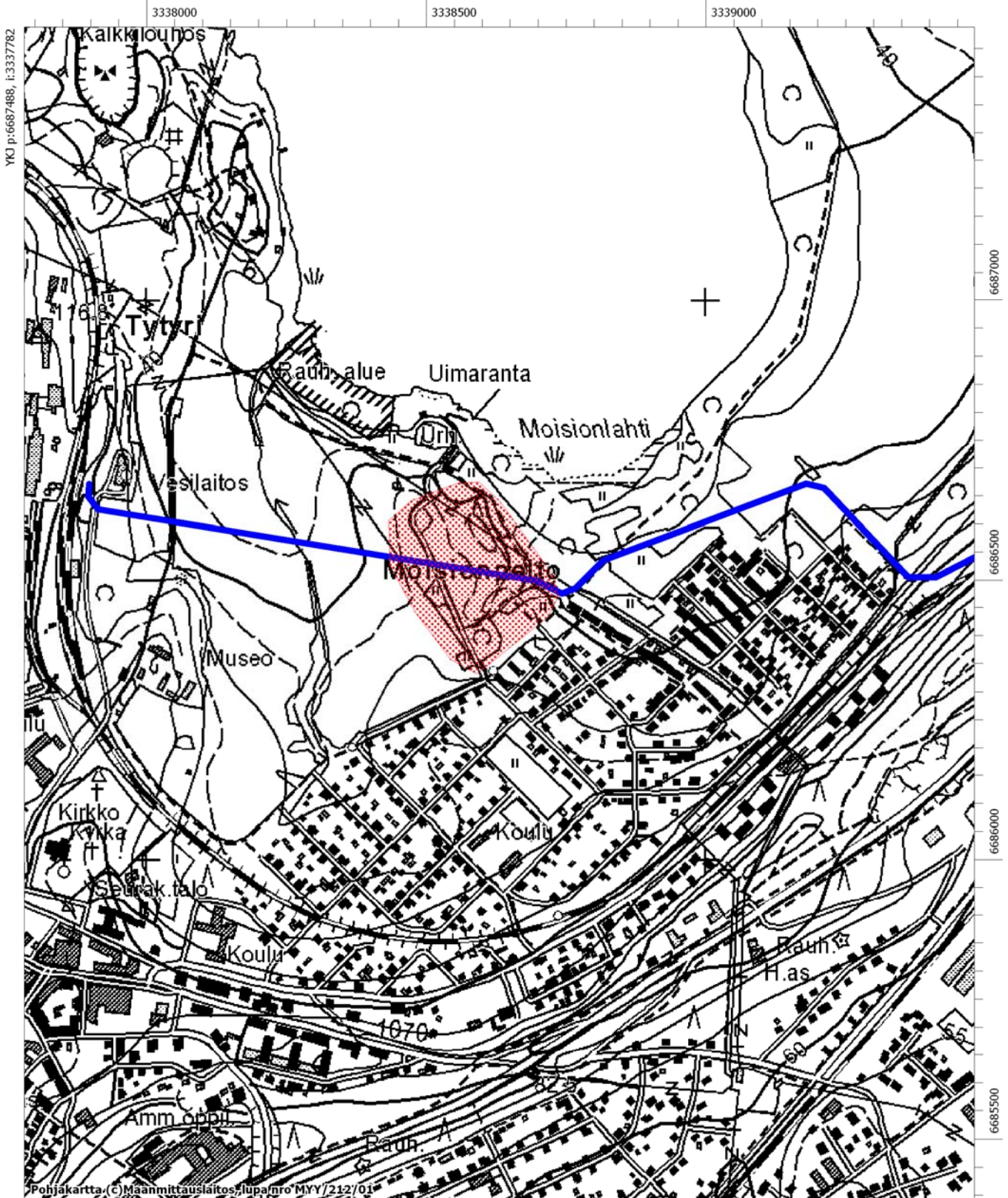
Kartta 2



Muinaisjännöksen arvioitu laajuus



Suunniteltu kaasuputkilinjaus



MK 1:10000

YKJ p:6685388, i:3339481

Maakaasuputkilinja Mäntsälä-Siuntio

Historiallisen ajan inventointi Esa Mikkola 2007

Lohja Moisio

Kuninkaan kartasto 1776–1805 s.47

Kartta 3

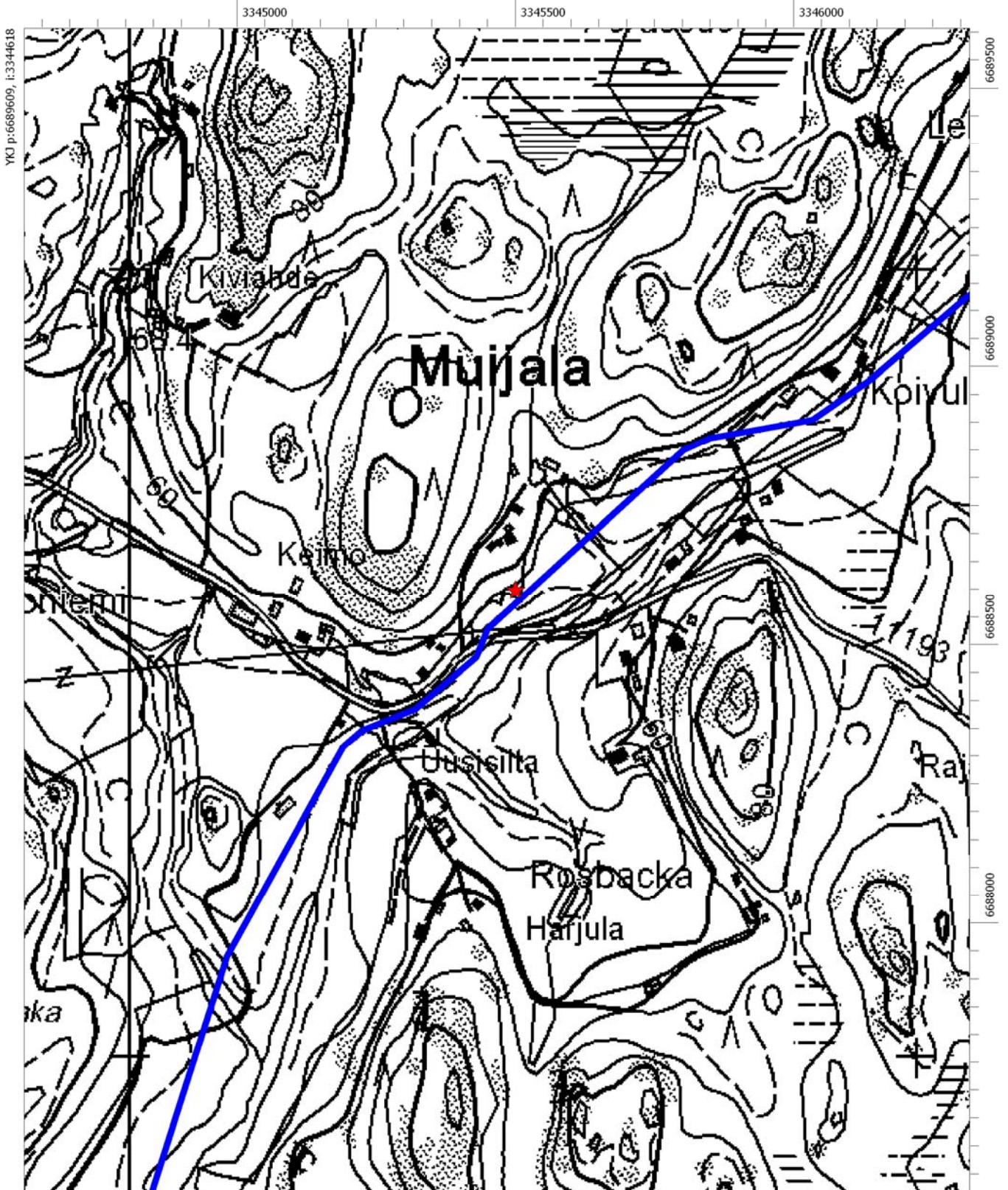


Maakaasuputkilinja Mäntsälä-Siuntio

Historiallisen ajan inventointi Esa Mikkola 2007
Lohja Muijala peltoraunio

Kartta 4

- ★ Peltoraunio
- Suunniteltu kaasuputkilinjaus



MK 1:10000

YKJ p:6687510, i:3346318

PK 20 4104 Muijala

Kaasuputkilinjaus Mäntsälä-Siuntio

Historiallisen ajan inventointi Esa Mikkola 2007

Kartta 5

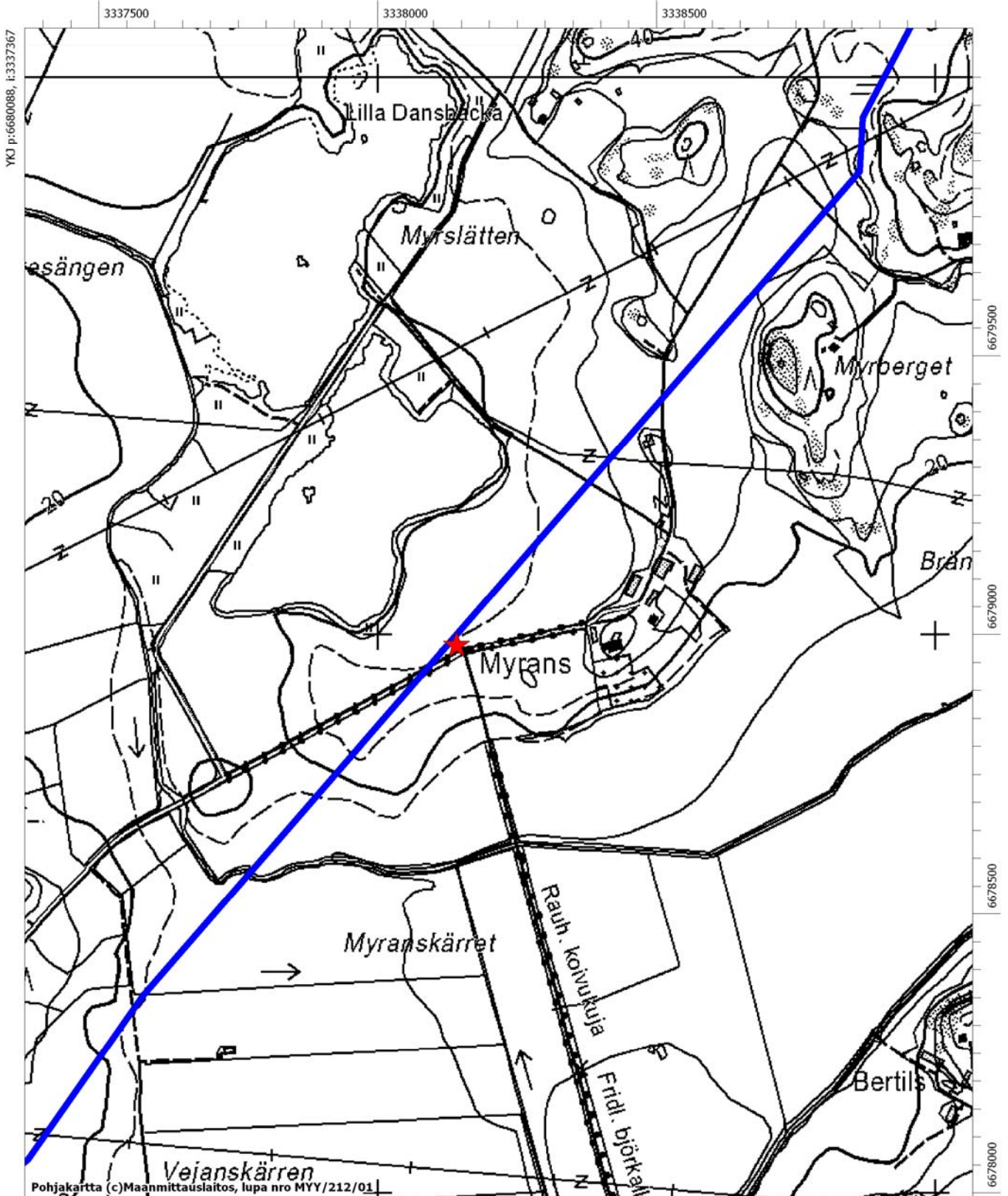
Siuntio Myrans



Rakennusjätteitä



Suunniteltu kaasuputkilinjaus



Maakaasuputkilinja Mäntsälä-Siuntio

Historiallisen ajan inventointi Esa Mikkola 2007

Siuntio Grotbackan ja Nackansin kylätontit

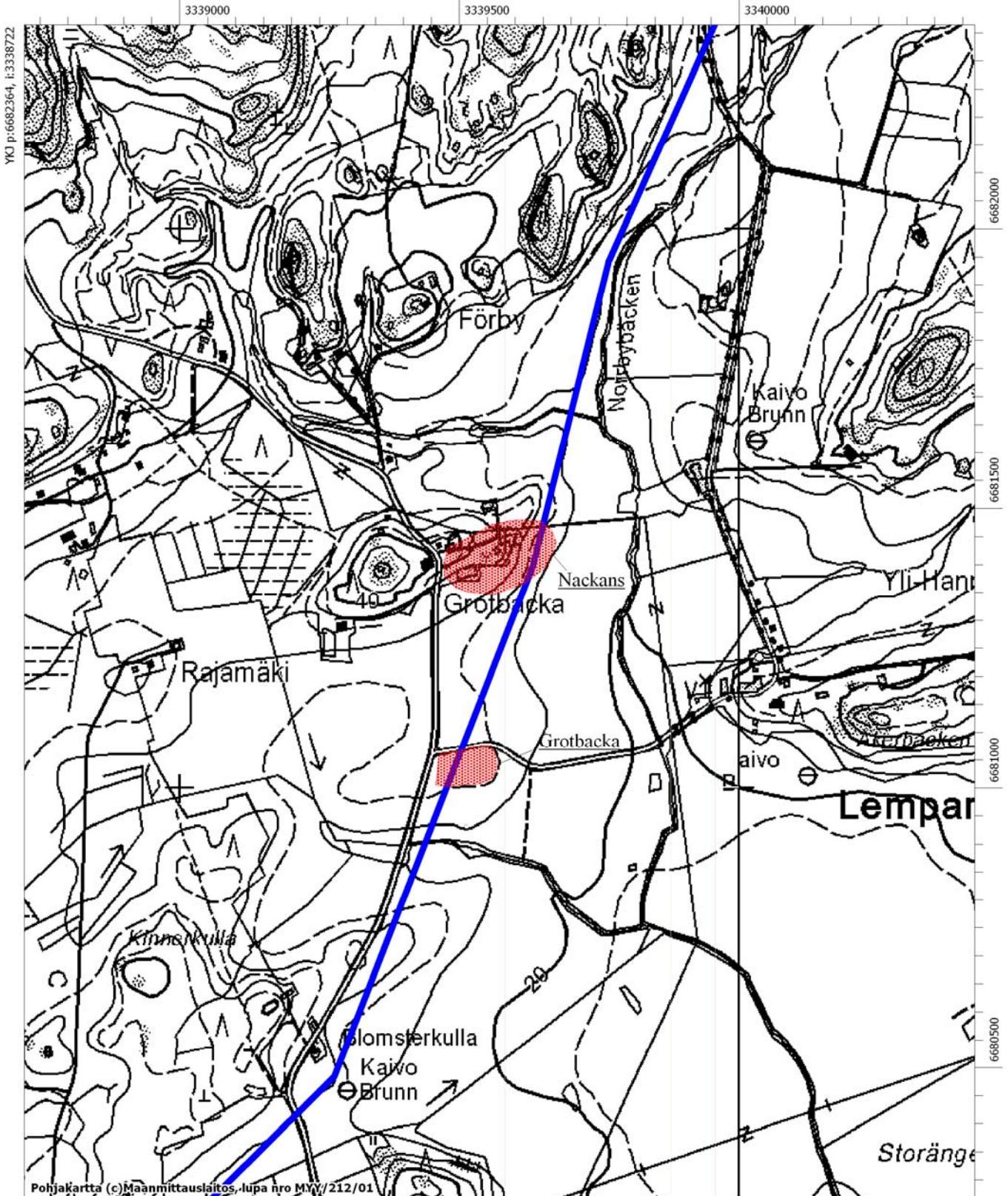
Kartta 6



Muinaisjäännöksen arvioitu laajuus



Suunniteltu kaasuputkilinjaus



MK 1:10000

YKJ p:6680264, i:3340422

PK 20 3203 Virkkala

Maakaasuputkijinja Mäntsälä-Siuntio

Historiallisen ajan inventointi Esa Mikkola 2007

Siuntio Grotbacka/Nackans

Kuninkaan kartasto 1776–1805 s.47

Kartta 7



Maakaasuputkilinja Mäntsälä-Siuntio

Kartta 8

Historiallisen ajan inventointi Esa Mikkola 2007.

Vihti Kaukoila



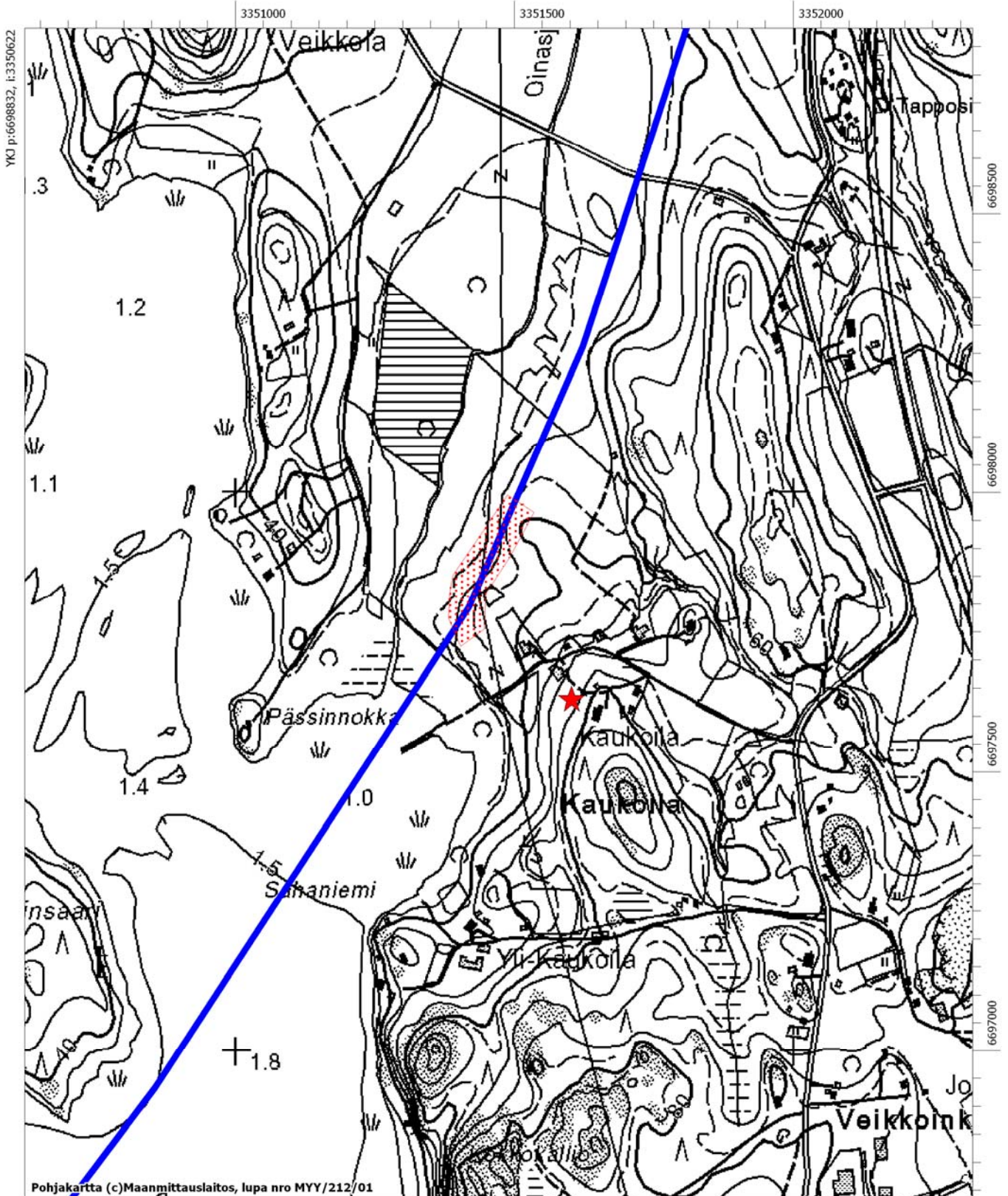
Pintapöiminta-
löytöjä



Suunniteltu kaasuputkilinjaus



Rakennuksen pohja

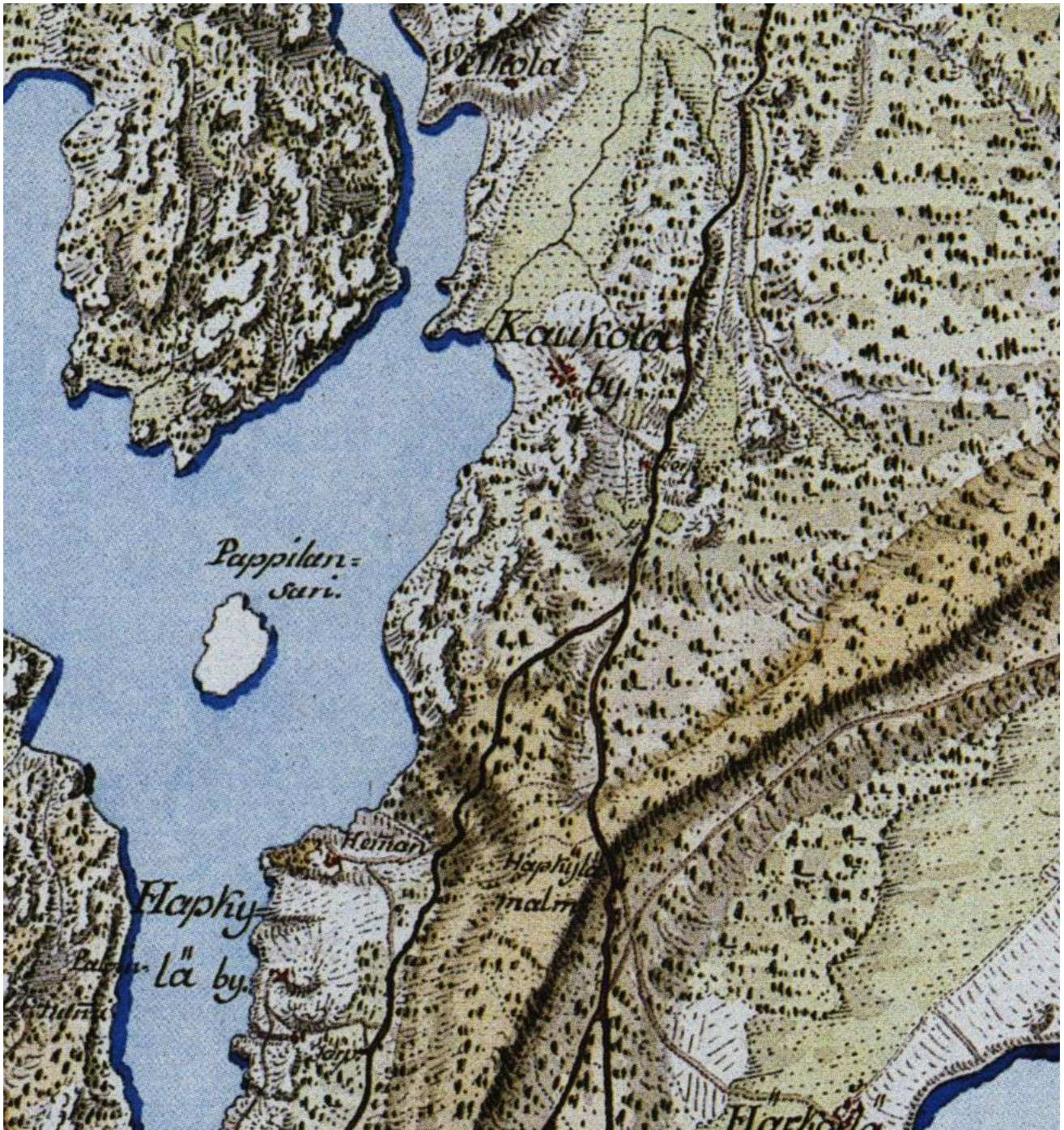


Maakaasuputkilinja Mäntsälä-Siuntio

Historiallisen ajan inventointi Esa Mikkola 2007

Vihti Kaukola/Kaukoila

Kuninkaan kartasto 1776-1805 s.66

Kartta 9

Maakaasuputkilinja Mäntsälä-Siuntio

Historiallisen ajan inventointi Esa Mikkola 2007

Vihti Suontaka

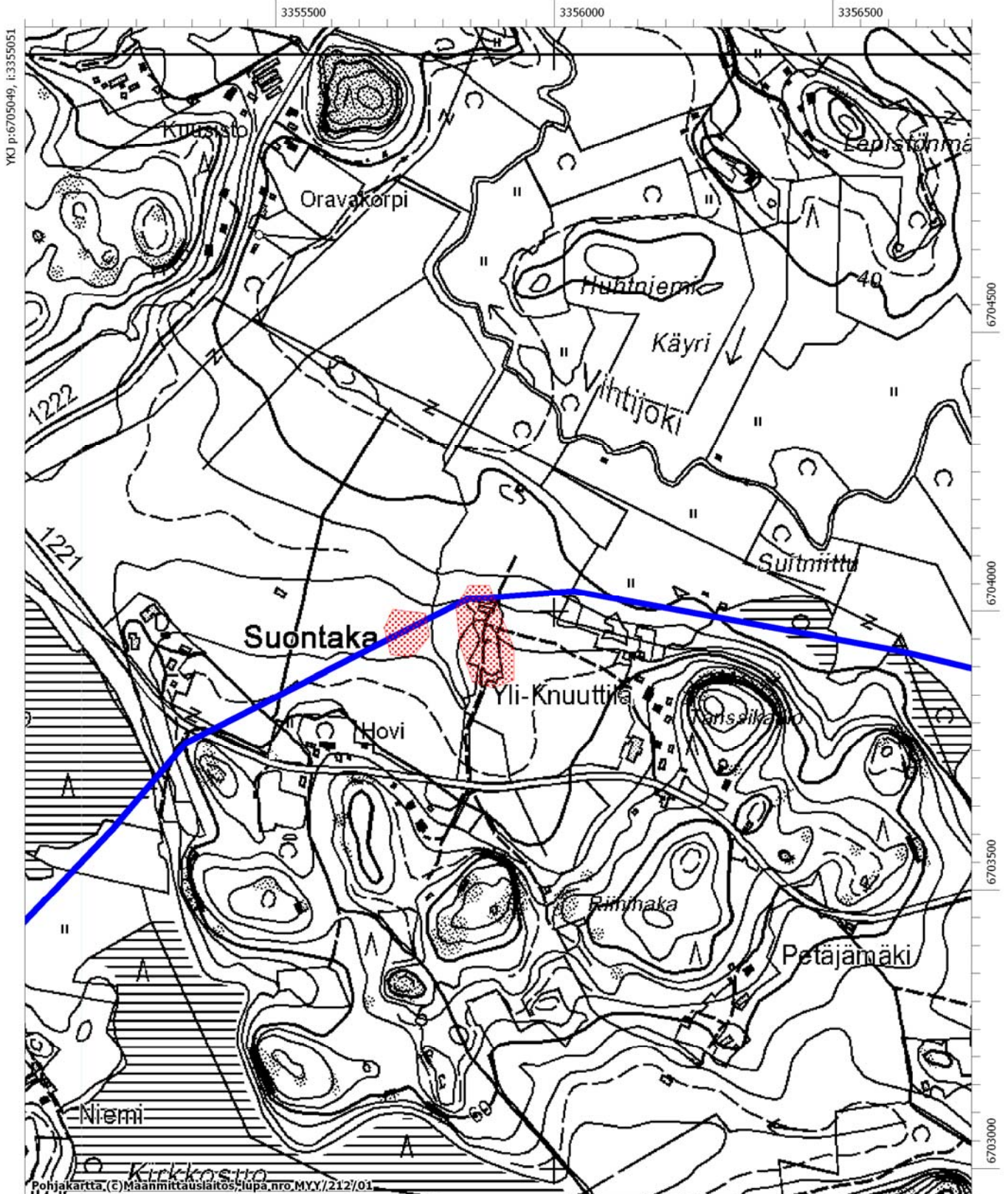
Kartta 10



Muinaisjäännöksen arvioitu laajuus



Suunniteltu putkilinjaus



Pohjakartta, (c) Maanmittauslaitos, lupa_nro_MYY/212/01

MK 1:10000

YKJ p:6702949, i:3356750

PK 2041 09 Selki

Maakaasuputkilinja Mäntsälä-Siuntio

Historiallisen ajan inventointi Esa Mikkola 2007

Vihti Suontaka by

Kuninkaan kartasto 1776–1805 s.84

Kartta 11

Maakaasuputkilinja Mäntsälä-Siuntio

Historiallisen ajan inventointi Esa Mikkola 2007

Nurmijärvi Kurjenvänsuo 1 ja 2

Kartta 12



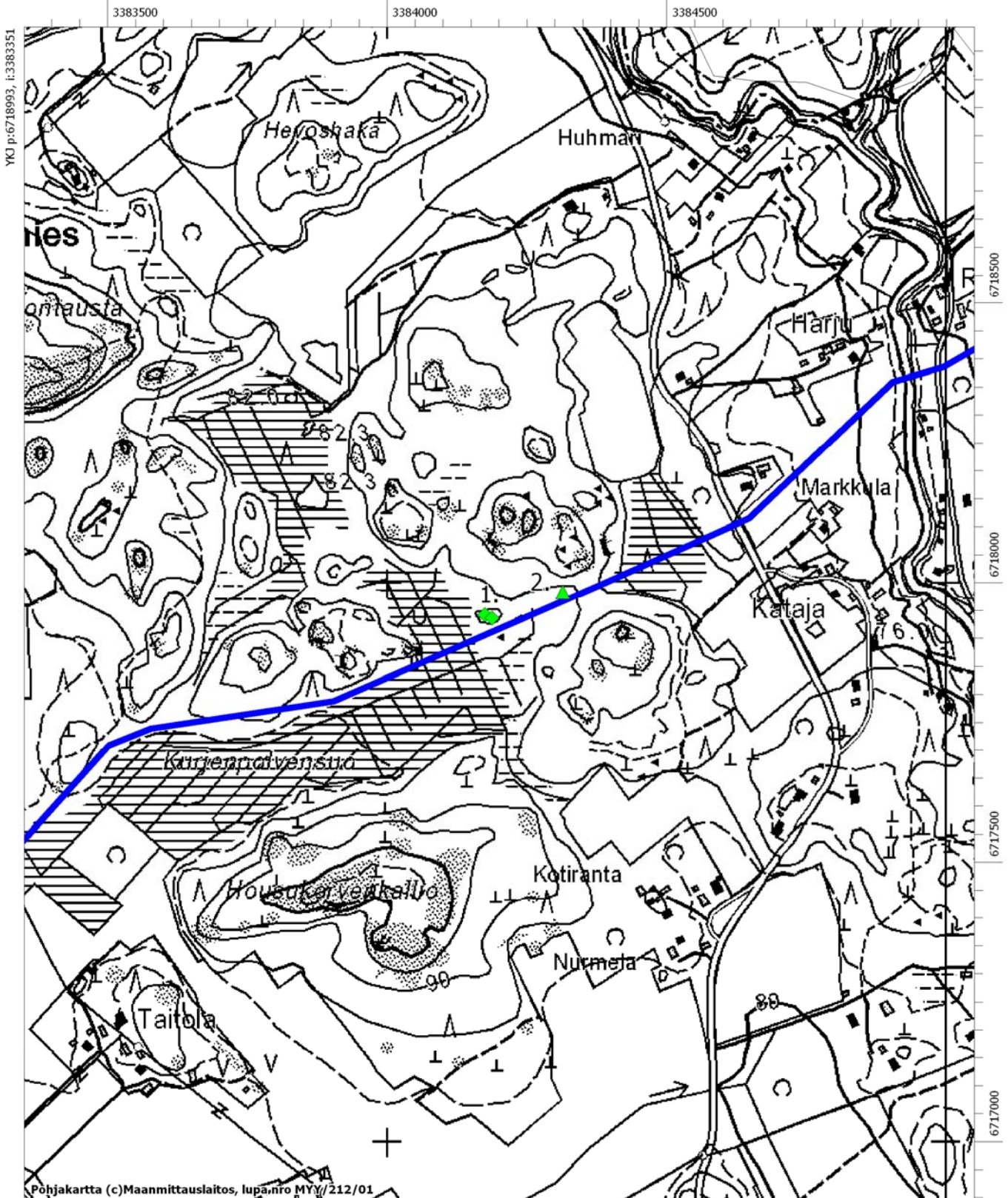
Hiilimiilut Kurjenvänsuo 1



Tervahauta ja kiviröykkiö Kurjenvänsuo 2



Suunniteltu putkilinjaus



MK 1:10000

YKJ p:6716893, i:3385051

PK 3022 01 Askola

Maakaasuputkilinja Mäntsälä-Siuntio

Historiallisen ajan inventointi Esa Mikkola 2007

Nurmijärvi Palomäki

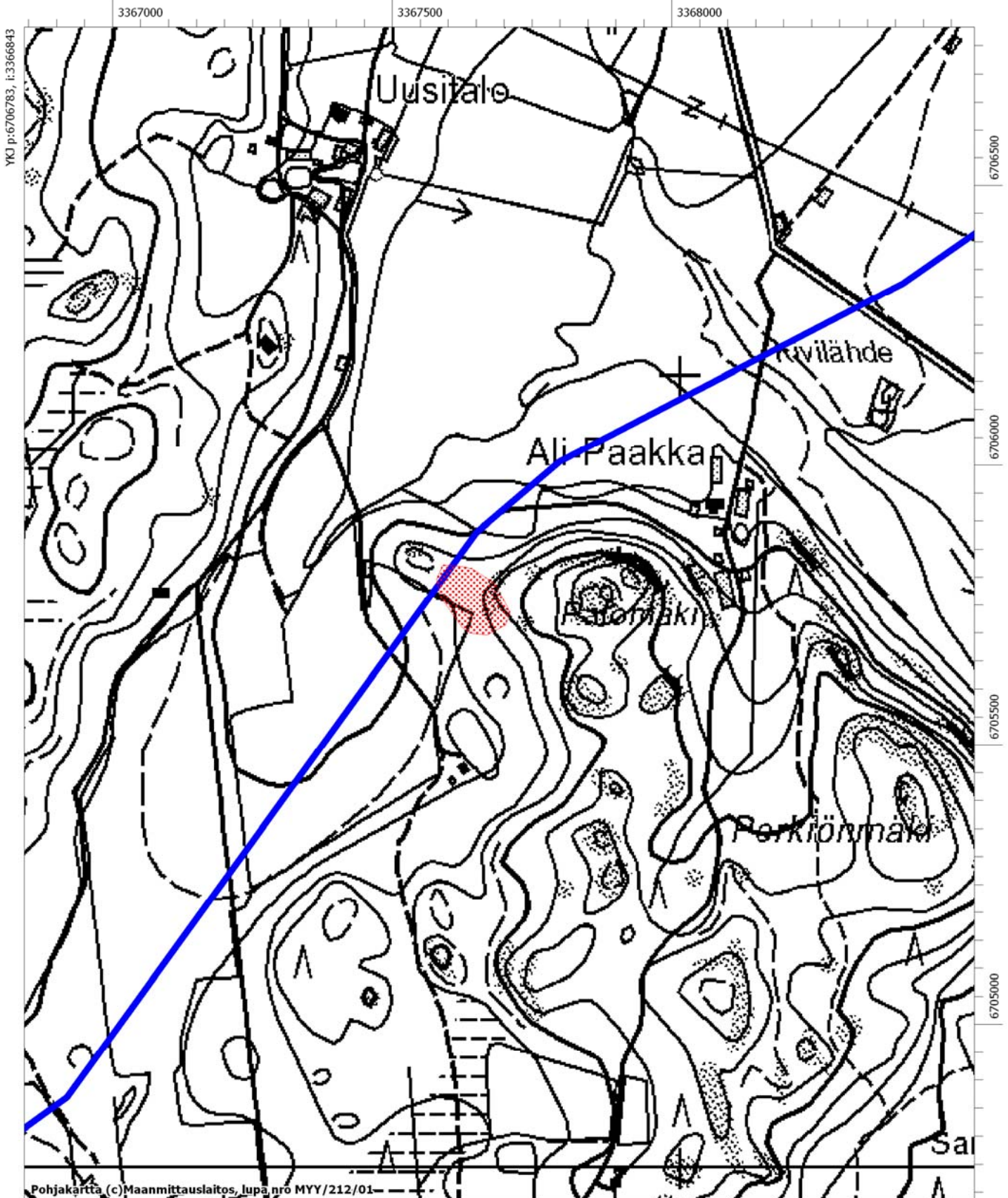
Kartta 13



Muinaisjäännöksen arvioitu laajuus



Suunniteltu kaasuputkilinjaus



MK 1:10000

YKJ p:6704683, i:3368542

PK 2041 12 Perttula

Maakaasuputkilinja Mäntsälä-Siuntio

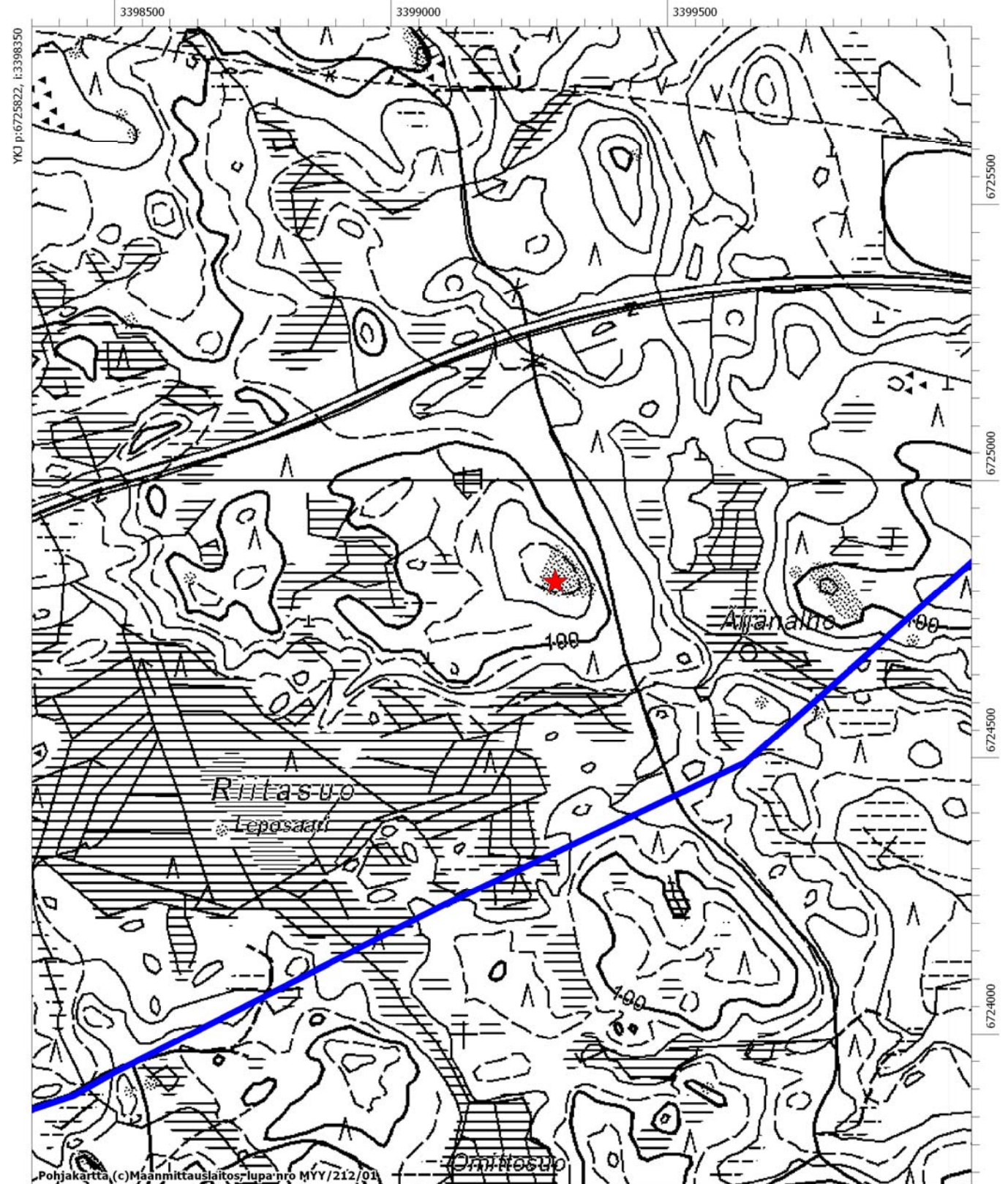
Kartta 14

Historiallisen ajan inventointi Esa Mikkola 2007.

Mäntsälä Riitasuonkallio Röykkiö

★ Röykkiö

Suunniteltu kaasuputkilinjaus



MK 1:10000

YKJ p:6723723, i:3400050

PK 20 4408 Hirvihaara

Maakaasuputkilinja Mäntsälä-Siuntio

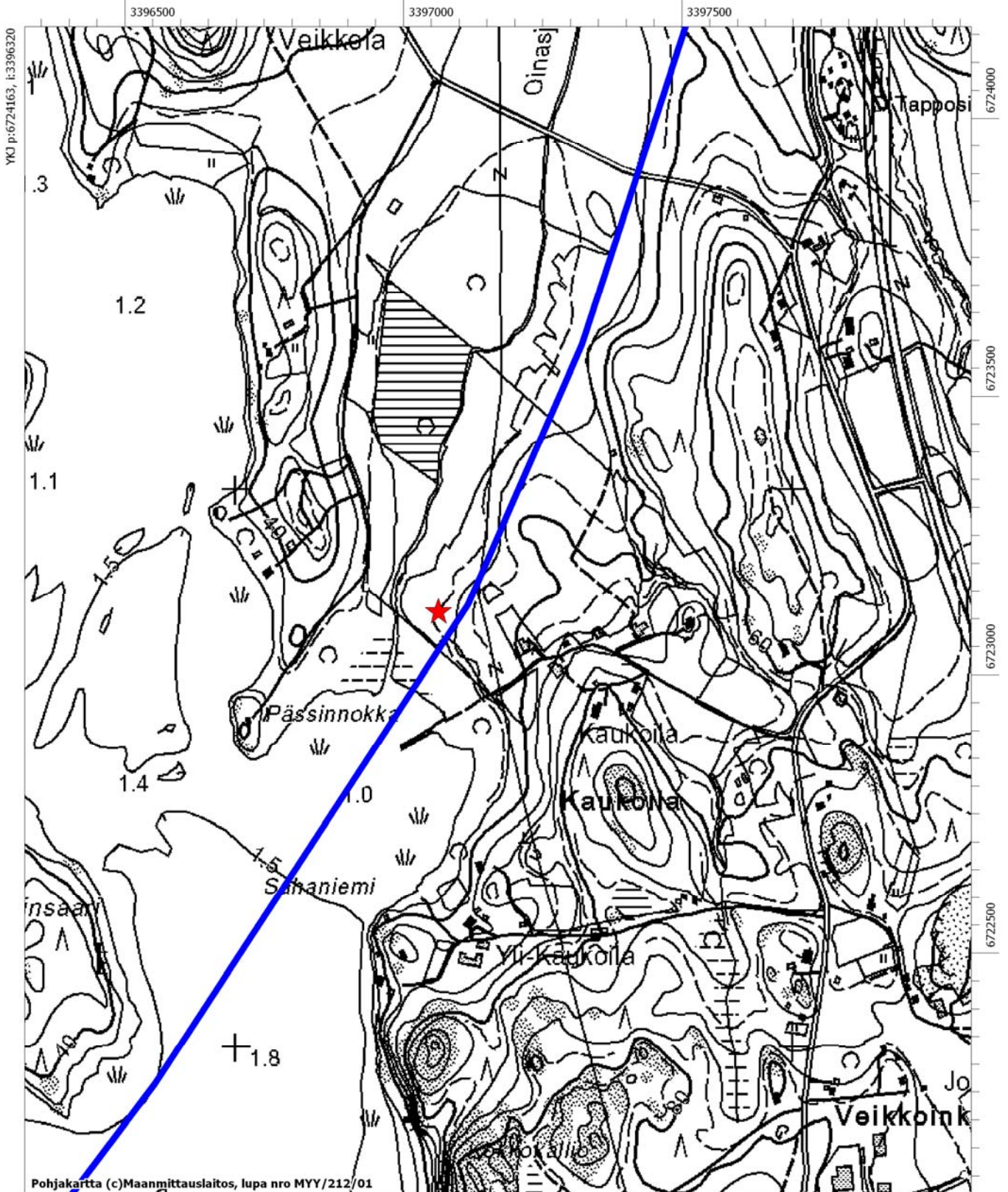
Kartta 15

Historiallisen ajan inventointi Esa Mikkola 2007.

Mäntsälä Tytyrinhaka kiviaita, resentti

★ Kiviaita

 Suunniteltu kaasuputkilinjaus



MK 1:10000

YKJ p:6722064, i:3398020

PK 20 4408 HIRVIHAARA